

# DAMMEN VID HOLMENS KRAFTVERK

Arkeologisk undersökning i form av schaktkontroll i samband med utrivning av damm inom fornlämning Hed 5:1, Täkten 1:48, Heds socken, Skinnskattebergs kommun, Västmanlands län

ÅSA BERGER



Rapporter från Arkeologikonsult 2018:3095

ARKEOLOGIKONSULT  
Optimusvägen 14  
194 34 Upplands Väsby  
Tel: 08-590 840 41

[www.arkeologikonsult.se](http://www.arkeologikonsult.se)

OMSLAGSBILD: Karta över Täckten nr 1 med Römossen och Öjetorp 1785, akt nr LMS T73-23:3.

ALLMÄNT KARTMATERIAL: © Lantmäteriet Dnr: 50007066\_140003

© Arkeologikonsult 2018

Upphovsrätt, där inget annat anges, enligt Creative Commons licens CC BY.  
Villkor finns tillgänglig på <http://creativecommons.org/licenses/by/4.0/deed.sv>

# DAMMEN VID HOLMENS KRAFTVERK

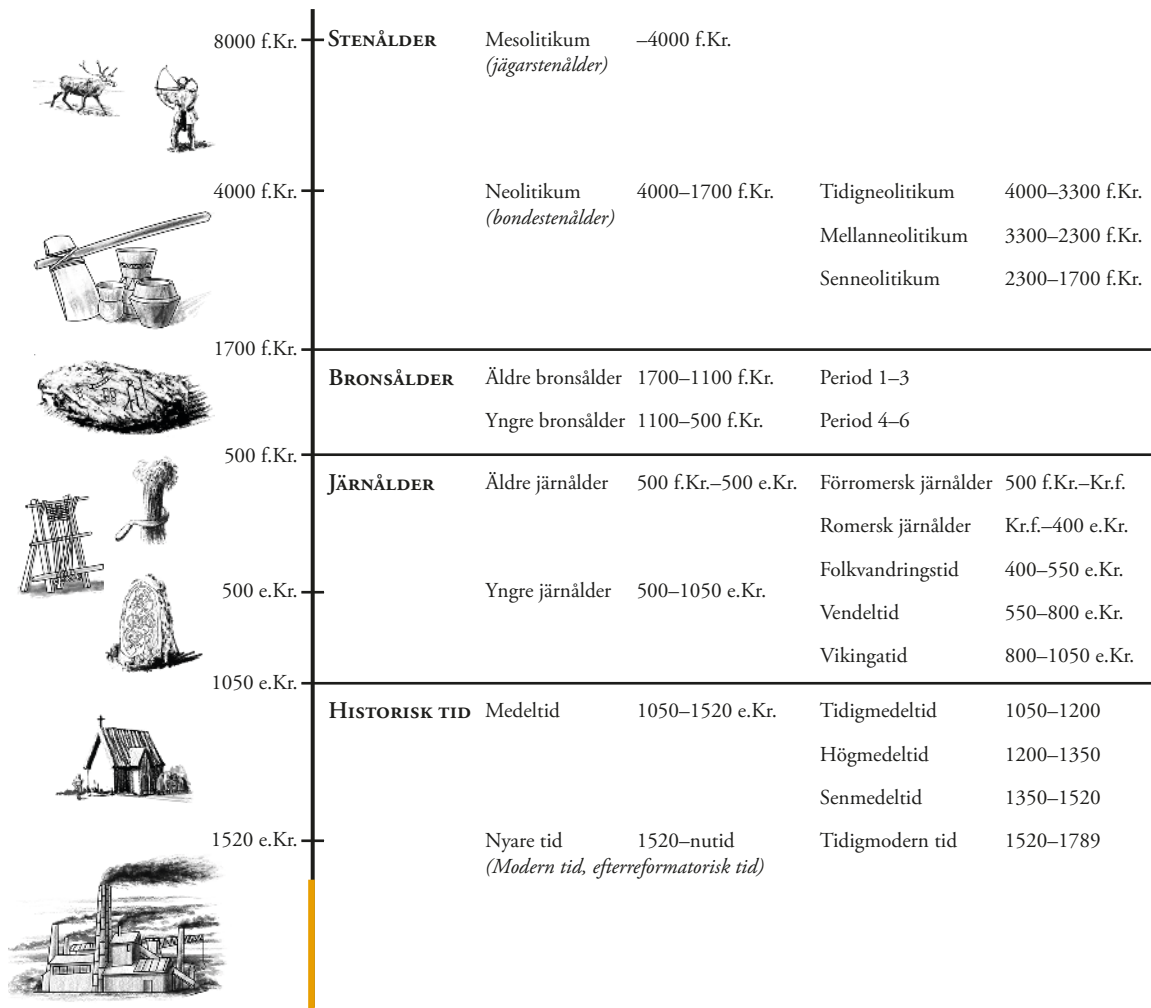
Arkeologisk undersökning i form av schaktkontroll i samband med utrivning av damm inom fornlämning Hed 5:1, Täkten 1:48, Heds socken, Skinnskattebergs kommun, Västmanlands län

ÅSA BERGER

Rapporter från Arkeologikonsult 2018:3095



## ARKEOLOGISK PERIODINDELNING



### ANTI-KVARISK BEDÖMNING

Antikvarisk bedömning anger hur man enligt kulturmiljölagen (1988:950), och till viss del även skogsvårdslagen (1979:429), bedömt lämningen och dess eventuella lagskydd vid registreringstillfället. Den slutgiltiga bedömningen görs alltid av Länsstyrelsen och föregås av en besiktning, undersökning eller utredning.

**Fornlämning** är en lämning som vid registreringstillfället bedömts omfattas av skydd enligt kulturmiljölagen. För att en lämning ska kunna bedömas som fornlämning krävs att den tillkommit före 1850 genom äldre tiders bruk och att den är varaktigt övergiven. Det är förbjudet att utan tillstånd från länsstyrelsen rubba, ta bort, gräva ut eller på annat sätt ändra eller skada en fast fornlämning.

**Bevakningsobjekt** innebär att man vid registreringstillfället inte kunnat ta ställning till om lämningen är en fornlämning eller inte.

**Övrig kulturhistorisk lämning** används för kulturhistoriska lämningar som enligt rådande praxis vid registreringstillfället inte utgör fornlämning men som ändå anses ha ett antikvariskt värde. Enligt skogsvårdslagen ska hänsyn tas även till denna typ av lämningar. Bedömningen används även för vissa lämningar som inte uppvisar fysiska spår, t.ex. fyndplats eller plats med tradition.

**Uppgift om** innebär att lämningen endast är känd via kartmaterial, skriftlig eller muntlig källa. Lämningen har inte eftersökts eller kunnat återfinnas i fält.

**Undersökt och borttagen** betyder att lämningen blivit arkeologiskt undersökt och helt borttagen. Inget skydd enligt kulturmiljölagen kvarstår.

# INNEHÅLLSFÖRTECKNING

---

SAMMANFATTNING.....	7
INLEDNING .....	7
TOPOGRAFI OCH FORNLÄMNINGSMILJÖ.....	8
HOLMENS BRUKS HISTORIA .....	10
ÄLDRE KARTOR .....	12
HOLMSHAMMAR I SKRIFTLIGA KÄLLOR.....	14
GENOMFÖRANDE .....	16
BESKRIVNINGAR.....	18
Dammvallen med utskov mot väster .....	18
Dammen och vattenrännan .....	21
Holmen .....	23
Fastlandet.....	26
AVSLUTNING .....	28
REFERENSER .....	30
Litteratur .....	30
Otryckta källor.....	30
Arkivhandlingar .....	30
Äldre kartor .....	30
ADMINISTRATIVA UPPGIFTER.....	31
BILAGOR .....	32
Bilaga 1. Anläggningsbeskrivning.....	32



Figur 1. Platsen för Holmen utmärkt på Terrängkartan, skala 1:50 000.

---

## SAMMANFATTNING

---

Hösten 2017 revs dammen vid Holmens kraftverk i Skinnskatteberg och i samband med detta utförde Arkeologikonsult en arkeologisk undersökning i form av schaktningsövervakning. På platsen finns fornlämningen Hed 5:1, ett hammarområde samt rester av kvarn, träindustri och ett dike/ränna. Platsen benämndes tidigare Holmshammar på grund av dess läge på en holme i Hedströmmen och har anor från 1600-talets början. Under lång tid låg också en kvarn här och det har funnits bostäder för både mjölnare och smeder. Hammarsmedjan lades ned under 1800-talets första hälft och idag är det endast de stora mängderna slagg i området som skvallrar om den tidigare verksamheten. Under 1800-talet anlades ytterligare en kvarn samt en såg i området. Vid denna tid tillkom också ett större bostadshus med tillhörande uthus. 1942 byggdes en kraftstation på hammarsmedjans plats.

Kartstudier har visat att hammaren legat på östra sidan av holmen från 1696 fram till 1800-talet. Kraftstationen från 1940-talet är anlagd på dess plats. Förutom stora mängder slagg finns inga spår av hammarsmedjan kvar ovan mark. Dammvallen med sina utskov och vattenrännan har sannolikt omformats många gånger genom åren och det var inte möjligt att datera dem närmare.

De åtgärder som utfördes vid föreliggande projekt bestod i rivning av dammvallen med utskov mot väster så att en fors skapades där dammen tidigare legat. Vattenrännan vid kraftstationen och delar av den tidigare dammen fylldes igen och det äldre bostadshuset med uthus ute på holmen revs. Kraftstationen tömdes på utrustning.

---

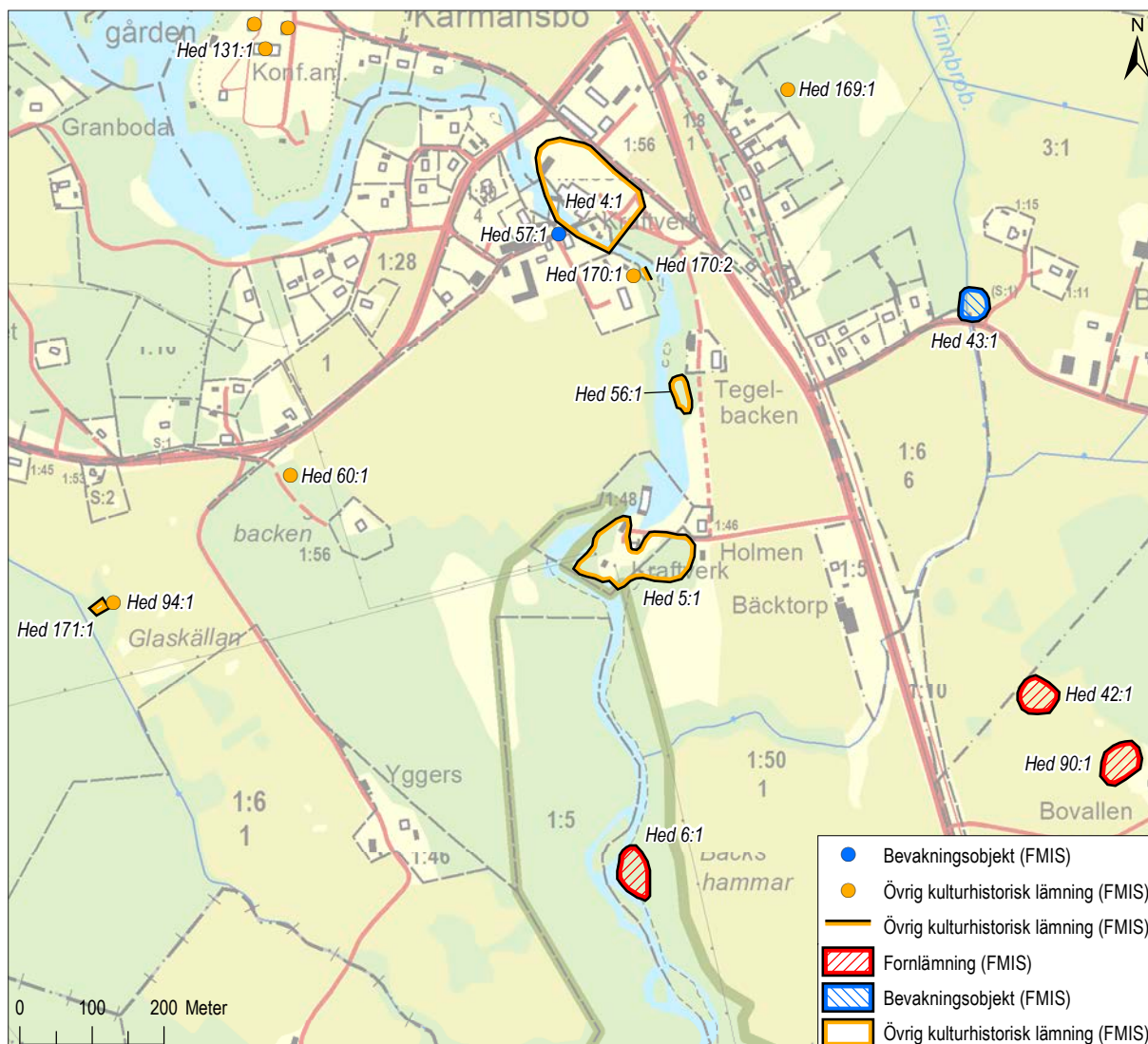
## INLEDNING

---

Under hösten 2017 rev Mälarenergi Vattenkraft AB ut dammen vid Holmens kraftverk i Hedströmmen (figur 1). Orsaken till detta var att kraftverket med tillhörande dammanläggning var i så dåligt skick att de hade omfattande säkerhetsbrister. Kraftverket var redan taget ur bruk och dammen hade sänkts. I samband med utrivningen utfördes biotopvårdande åtgärder för att underlätta fiskens lek och vandring uppströms.

Projektet innebar ingrepp i fornlämningsområdet för fornlämning Hed 5:1, ett hammarområde samt rester av kvarn, träindustri och dike/ränna. Därmed krävdes tillstånd till ingrepp i fornlämning enligt kulturmiljölagen. Länsstyrelsen i Västmanland uppdrog åt Arkeologikonsult att utföra en arkeologisk undersökning i form av schaktningsövervakning i samband med arbetet (Lst dnr 431-709-2016). Arbetet utfördes under september och oktober 2017. Syftet med schaktningsövervakningen var att fortlöpande dokumentera de delar av fornlämningen som berördes av åtgärderna och ta tillvara fornyfynd.

# TOPOGRAFI OCH FORNLÄMNINGSMILJÖ



**Figur 2.** Holmen med närliggande fornlämningsobjekt, bevakningsobjekt och kulturhistoriska lämningar (FMIS) utmärkta på Fastighetskartan, skala 10 000.

Hedströmmen är ca 130 kilometer lång och rinner från ett sjösystem strax söder om Ludvika ner till Köpingstrakten där den rinner ut i Mälaren, fallhöjden är ca 280 meter. Utmed strömmen har det funnits 30 hyttor, ett 70-tal hammarsmedjor och ett otal kvarnar och sågar (Björnänger 1987).

Den aktuella platsen ligger på en liten holme i Hedströmmen. Strömmens västra strand är brant och bevuxen med tät skog. Ovanför slänten i norr och på strömmens östra sida finns åkermark. Själva holmen består av hårdgjorda partier och väg i anslutning till den kraftstation som ligger där. Norr om holmen

sträckte sig en dammvall över strömmen. Området var vid undersökningstillfället kraftigt överväxt med sly och högt gräs.

Stora delar av området ingår i fornlämningen Hed 5:1 som är registrerad som ett hammarområde med slaggförekomster, kanal, plats för såg och plats för kvarn (figur 2). Slaggen som finns i stora delar av området, främst ute på holmen, är gråröd, tung och blåsig men det förekommer också lätt, svampig hammarlagg. Kanalen beskrivs i FMIS som 50 meter lång och 3 meter djup med stensatta brinkar. Uppgift om såg och kvarn är registrerade med





**Figur 3.** Översiktsbild med från vänster dammvall, utskov, bostadshus, uthus, kraftstation, vattenränna och transformatorstation. Foto från nordnordost. Foto: Johan Lind, Watermark.

utgångspunkt från 1867 års karta men grunderna till dessa har täckts över i senare tid. Inom fornlämningen finns också ett bostadshus som vid inventeringen tolkades som byggt på hammarsmedjans grund samt ett tillhörande uthus. Stora delar av området har omformats i samband med anläggandet av en kraftstation på 1940-talet. Kanalen har försetts med turbiner med tillhörande konstruktioner och ytan framför kraftstationen har planats ut (figur 3).

Cirka 400 meter norr om Holmen ligger Karmansbo (Hed 4:1) där bland annat en hammarsmedja

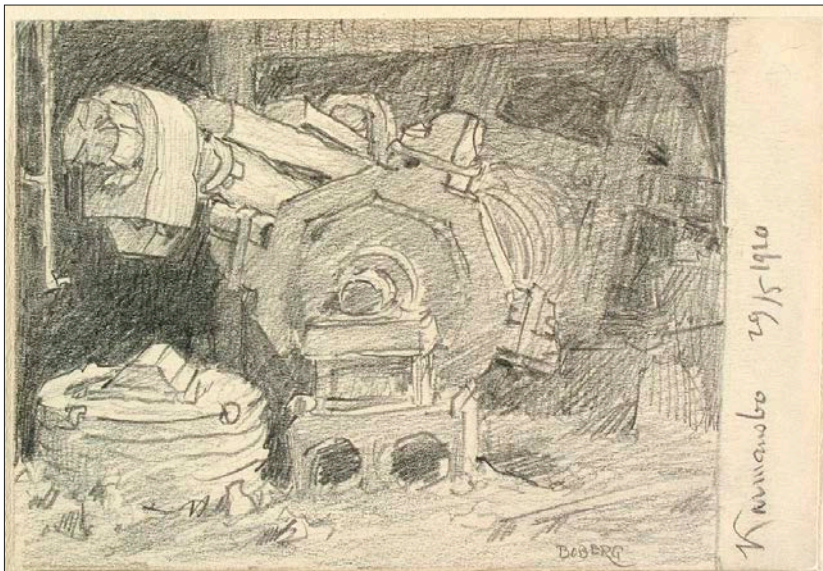
med rötter i 1500-talet och äldre bostadshus finns. Hammarsmedjan är restaurerad och drivs som museum. Ytterligare husgrunder (Hed 170:1–2) finns registrerade strax söder om Karmansbo smedja. Mellan de båda hammarsmedjorna ligger resterna av en tegelindustri (Hed 56:1). Knappt 400 meter söder om Holmen ligger Bäckshammar (Hed 6:1), ett hammarområde med anor från 1600-talet. Vid Bovallen, drygt 500 meter sydost om Holmen finns två stenåldersboplatser med okänd utbredning (Hed 42:1 och 90:1). I övrigt domineras närområdet av lämningar knutna till bergsbruk samt agrara lämningar.

## HOLMENS BRUKS HISTORIA

År 1625, eller strax innan, anlade bröderna Lars och Anders Hindersson en hammarsmedja med två härdar på en ö i Hedströmmen. Smedjan fick namnet Holmshammar efter sin placering på holmen. Sedan tidigare fanns flera hamrar i området, till exempel Nyhammar i söder och Karmansbo i norr (figur 4). Under 1500- och 1600-talet räknades området till Malma fjärding som brutits ut ur Malma församling och sedan fick namnet Heds socken (Riksarkivet). Holmshammar redovisas under Malma fjärding i mantalslängderna från 1646 och 1647 med därefter förekommer endast Heds socken eller fjärding.

Anders Hinderson drev smedjan fram till 1645 då borgmästaren i Köping Olof Hising och fogden Peder Jonsson Reiff tog över Holmshammar och ytterligare två hamrar som Hindersson ägde. Övertagandet var hårdhänt eftersom Hindersson bedrivit handel med bland annat livsmedel och stångjärn vilket han inte hade rätt att göra (Björnänger 1987).

Enligt viss litteratur ägdes bruket år 1673 av Robert Petré, en borgare från Arboga (Lorichs 1931). I mantalsängden från denna tid är dock Johan Hising antecknad som ägare till Holmshammar (figur 5).



Figur 4. Karmansbo stångjärnshammare 1916. Teckning av Ferdinand Boberg. Nordiska museet.

Heds Socken Områ		1	1		4	2
Johans Hammaren Johan Hising						
Erik Jönsson	-----	1	1		1	
Erik Jönsson	-----	1	1		1	
Jöns Johansson	-----	1	1			
Bäckt Hammaren Michel Hising						

Figur 5. Utdrag ur mantalslängden för Hed socken år 1673. Ägare till "Holms hammaren" är Johan Hising och Nils Smed, Erik Jönsson och Jöns Johansson arbetar där. Siffrorna i kolumnerna visar att alla tre är gifta och två av dem har en dräng.



**Figur 6.** Foto på bostadshuset i Holmen. Foto från nordväst. Foto: Sigrid Tuvall, WSP

År 1708 stängdes en av de två härdarna ner. Bruket stannade sedan i samma familjs ägo fram till 1750-talet då familjen Julinschöld tog över. Efter konkurs 1784 köptes Holmshammar upp av brukspatron Hassel-Lorichs som drev det tillsammans med Bernshammars och Norrhammars bruk fram till 1812. Holms bruk verkar inte ha haft några jord-egendomar utan har bara bestått av själva hammaren (Lorichs 1931).

År 1812 köptes Holmshammar tillsammans med Karmansbo av firman J. Schmidt i Stockholm och verkar sedan ha varit igång fram till mitten av 1800-talet. År 1831 omtalas Holmshammar som spiksmedja. På holmen fanns också en kvarn som enligt uppgift "är mycket gammal" och som var i drift en bra bit in på 1900-talet (Lorichs 1931). I

början av 1800-talet byggdes också det större bostadshus med flera lägenheter som revs i samband med föreliggande projekt (figur 6). Några uppgifter om exakt tillkomstår har inte kunnat hittas men enligt den byggnadsantikvariska bedömning som gjordes i samband med en industriinventering 1998 är huset från tidigt 1800-tal (Bebyggelseregistret). På 1950-talet hyrdes lägenheterna i huset på Holmen ut för 12 konor i månaden. Fyra lägenheter med 1 rum och kök fanns i huset, två hyrdes ut som sommarbostäder (Lista Gunnar Ahl).

Någon gång innan 1867 anlades en vattendriven såg och en kvarn på fastlandssidan öster om Holmen. År 1942 byggdes kraftstationen som fortfarande finns kvar men i och med föreliggande projekt helt tagits ur bruk.

## ÄLDRE KARTOR

Kartor där Holmshammar förekommer finns från både Heds och Västra Skedvis socken. Gränsen mellan socknarna går i Hedströmmen och det verkar som om man inte varit helt överens om vilken socken Karmansbo bruk och Holmshammar skulle tillhöra. Vid en gränsbestämning 1881 avgjordes det till sist att Karmansbo och Holmshammar skulle höra till Hed (Akt nr: LMM 19-vät-114). Vid Karmansbo fanns ytterligare en hammare, Norrhammar, väster om ån. Denna låg inom ägan Täckten.

Den äldsta kartan där Holmshammar förekommer är en karta över Karmansbo frälsehemman i Heds socken från 1696 (figur 7) Platsen benämns då "Hålmens hamar". I strömmen finns två öar och man utnyttjar vattnet som rinner mellan dem. Det verkar inte finnas någon damm vid denna tid. På kartan är två byggnader utritade på den västra ön och vid den södra byggnaden anar man vattenhjulet i hjulgraven i öster. Den norra byggnaden verkar inte ha något vattenhjul och kan eventuellt utgöra ett bostadshus. Direkt norr om denna byggnad ansluter en bro från fastlandet.

På en karta över Täckten med Römossen och Öjetorp i Västra Skedvi socken från 1699 har Holmshammar ritats ut schematiskt och benämns bara "hammare". Endast en ö syns på kartan och på östra sidan av denna finns en byggnad med ett vattenhjul. Inga övriga detaljer finns på kartan.

Från 1763 finns en mer detaljerad karta över Norrhammars bruk (Täckten) med information om byggnadernas funktion (figur 8). Här har Holmshammar ritats mycket detaljerat. Norr om ön finns en dammvall och dammen breder ut sig mot nordost. Från dammen finns två utskov mot väster och ytterligare ett samt en vattenränna mot söder. Över det södra utskovet och vattenrännan löper en bro. På ön har smedja och kvarn (quarn) märkts ut. Smedjan ligger på östra sidan mot vattenrännan medan kvarnen ligger på öns norra del vid ett av dammens utskov. Enligt karttexten innehåller smedjan en härd och på ön finns också två smedstugor, en mjölnarstuga och järnbodar. Längst i söder löper en bro över till den västra sidan av ån där ytterligare en smedstuga med tillhörande uthus finns.

Storskifteskartan över Täckten från 1785 är i princip en kopia av den från 1763. Enda skillnaden är att ytterligare ett litet uthus finns markerat ute på ön. Karttexten innehåller dock ytterligare information, nämligen att smedjan tillhör Norrhammar (Täckten) medan kvarnen tillhör Nyhammar.

Nästa karta över området är nästan åttio år yngre, och visar Karmansbo bruks ägor år 1867 (figur 9). Kartan saknar tyvärr beskrivning. Vid en jämförelse med kartan från 1785 ser man att det skett ganska stora förändringar på landsidan i öster. Där finns en stor byggnad som är märkt kvarn och strax söder om denna två mindre byggnader och texten "såg". Vilken av de två byggnaderna som är själva sågen är oklart men det bör vara den som ligger i väster, närmast vattenrännan. Ytterligare byggnader finns invid dessa, sannolikt är det största huset i öster identiskt med huset som idag ligger på fastigheten Karmansbo 1:46. Hur sågen och kvarnen drevs är oklart, ingen vattenränna eller liknande är synlig på kartan.

De byggnader som på tidigare kartor beskrivits som smedjan och kvarnen finns kvar men har inte fått någon beskrivning. Båda hade sannolikt tagits ur bruk vid denna tid. Bostadshuset som senare gick under namnet Karmansbo Holmen har tillkommit och tre små odlingsytor är markerade samt ett par små hus med oklar funktion. Strandkanten går direkt väster om det stora bostadshuset. Bron till västra sidan av ån är borta och området där går under namnet Holmtäppan. Dammen har fortfarande två utskov mot väster och en vattenränna i söder men det utskov i söder som rimligtvis borde leda vatten till sågen och kvarnen är inte synligt.

Häradsekonomiska kartan från 1905–11 och generalstabskartan är inte tillräckligt detaljerade för att kunna bidra med information. På häradsekonomiska kartan kan man dock se att det norra utskovet lagts igen och kvarnen har markerats med ett stiliserat kvarnhjul, en liten fyrkant finns på platsen där hammarsmedjan legat sedan 1600-talet. Ekonomiska kartan från 1964 överensstämmer till största delen med de tidigare men öns yta har utökats söder om kraftverket. Sannolikt har ön omformats då



Figur 7. Holmshammar på karta över Karmansbo frälsehemman i Heds socken från 1696, skala 1:3 500.



Figur 8. Detaljerad plan över Holmshammar på kartan över Norrhammars bruk från 1763, skala 1:3 500.



Figur 9. På 1867-års karta över Karmansbo bruk med tillhörande ägor syns en kvarn och en såg på fastlandet, öster om holmen, skala 1:3 500.



**Figur 10.** "Norrhammar och Holm" omkring år 1800. Till vänster i bild syns hammaren med sin höga skorsten. Lavering av Gustav Silfverstråhle. Jernkontorets bildbank.

kraftstationen anlades och det är möjligt att rester av smedjan finns i utfyllnaden mot söder. Fram tills idag har öns storlek ökat ytterligare mot väster och sydväst.

Som komplement till kartorna finns också en bild från omkring år 1800 (figur 10). Det är en lavering av Gustav Silverstråhle och uppges visa "Norrhammar och Holm". Det var först något osäkert vad den visade men vid jämförelser med 1700-talskartorna kan man konstatera att det med största säkerhet

rör sig om Holmshammar. Konstnären har stått på stranden öster om dammen och blickat ned mot sydväst. I dammen syns flera ärar som stämmer överens med kartan från 1763, på den största betar några getter eller får. Till vänster i bild löper bron över strömmen och direkt invid bron ligger en byggnad med en hög skorsten som bör vara hammarsmedjan. Till höger i bild finns kvarnen direkt invid utskovet från dammen. Ingen dammvall är synlig. I bakgrunden ser man smedsbostället på västra sidan av ån med uthus och åkrar som senare får namnet Holmtäppan.

## HOLMSHAMMAR I SKRIFTLIGA KÄLLOR

En översiktlig genomgång har gjorts av mantalslängder och kyrkböcker för att få en bild av verksamheterna som bedrivits på platsen och vilka som bott där. Den äldsta mantalslängden som kunnat hittas är från 1646. Det skriftliga materialet från tiden innan dess

är svårgenomträngligt och har inte kunnat studeras inom ramen för detta arbete. År 1646 redovisas hammarsmederna för sig i längden. Då arbetade två smeder vid Holmshammar, Hans och Per. Båda var gifta och de hade varsin dräng (figur 11). Eftersom

Hans	Per							
Hans	Per							
Hans	Per							

**Figur 11.** Utdrag ur mantalslängden för Heds socken 1646. I texten kan man läsa att Hans och Per bor i "Hällms hammar".

det bara är skattepliktiga personer som redovisas i mantalslängden vet vi inte om de hade några barn. Först efter 15 års ålder ansågs man vuxen och skulle betala skatt.

De personer som är listade under Holmshammar har titlar som smed, hammarsmed, mästare eller mästaremed och smeddräng. I vissa fall redovisas även vem som äger hammaren. I början av 1700-talet saknas uppgifter om Holmshammar helt i mantalslängderna. Om detta innebär att verksamheten låg nere under dessa år är oklart. Det kan också vara så att det samredovisas med något av de andra brukena och därför är svåra att finna.

Den äldsta husförhörlängden är från 1715. I denna listas alla som bor på platsen, även små barn. Mellan 1715 och ungefär tio år framåt bor mästare Jon Ersson med hustru Karin och 10 barn vid Holmshammar, en av sönerna går i skolan i Köping. Dessutom bor svägerskan Anna, Jons far samt gesällen Johan Martinsson och hans fru och barn på platsen. Utöver dessa finns också ett antal pigor och drängar som avlöser varandra. Hur många bostadshus som fanns vid denna tid är oklart. På kartan från 1763 finns två smedstugor och en mjölnarstuga på själva ön och en smedstuga i slänten på västra sidan av ån (figur 8 s 13).

Från 1786 och framåt redovisas uppgifterna under rubrikerna Holms bruk och Holms kvarn. Efter år 1884 benämns platsen i stället Karmansbo Holmen, inte att förväxla med gården Holmen som också finns i socknen. Från 1816 finns inga smeder eller andra med yrkestitlar förknippade med järnhantering längre. Därefter finns bland annat en rättaränka, en bruksbyggmästare, flera byggmästarelever, mjölnardrängar och sågdrängar. Från 1841 redovisas bara Holms kvarn och järnbruket verkar vara nedlagt, detta år tillkommer dock Holmens tegelbruk. Ända fram till 1940-talet bodde mjölnare vid Holmen, kvarnen kan alltså antas ha varit i drift fram till denna tid.

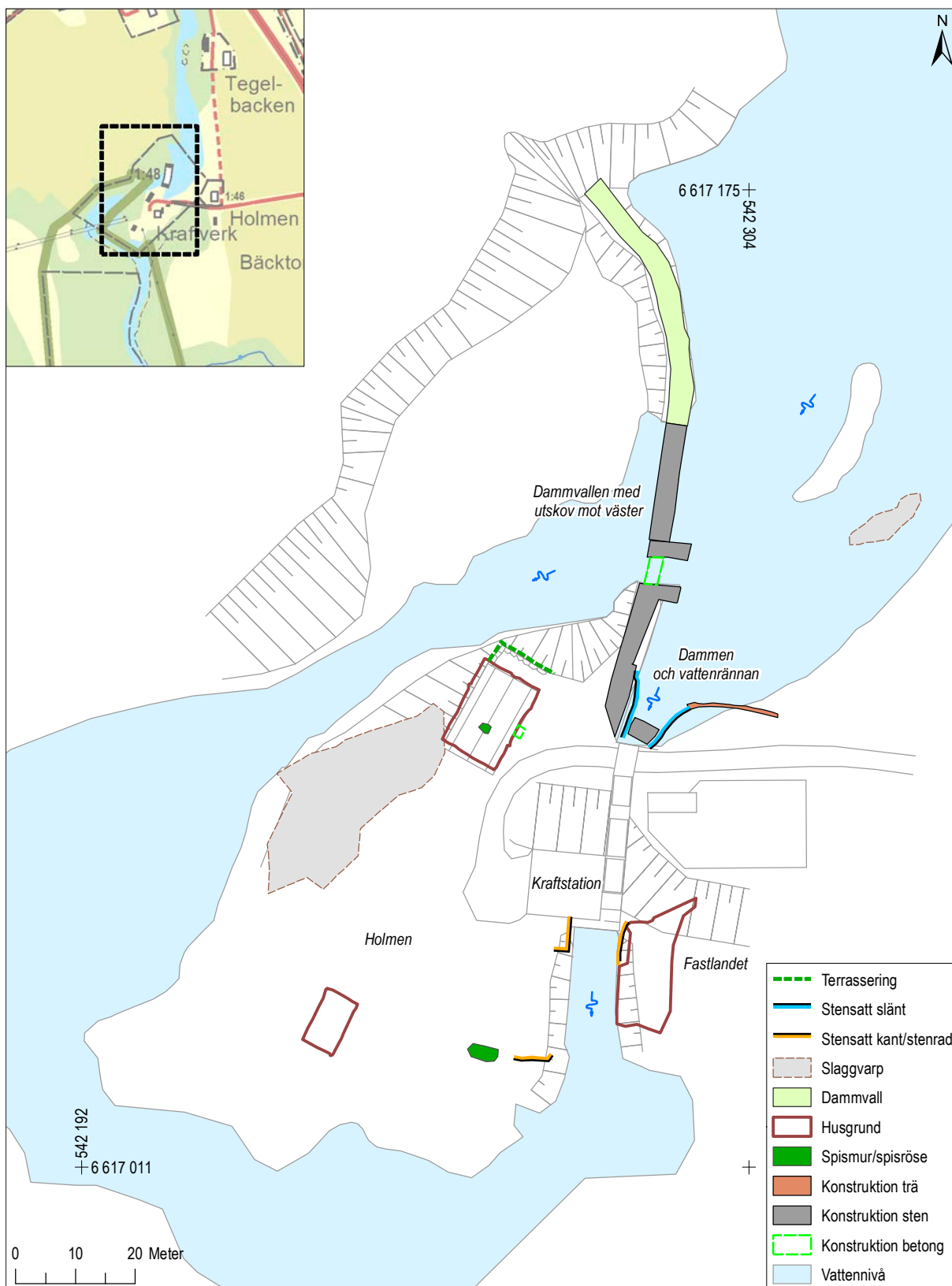


**Figur 12.** Vattnet var en tillgång som kunde driva kvarn och hammare men det fanns också risker med att bo och leva nära strömmande vatten. Flera drunkningsolyckor har hänt genom åren. Foto från nordväst.

Utifrån kyrkböckerna får man en ganska sparsam bild av livet vid Holmshammar. Där redovisas när personerna flyttar in och ut, när de är födda och ibland när de dör men speciella omständigheter antecknades då och då. I husförhörlängden från 1765–1777 uppges till exempel mästare Göran Slagberg vara ”bortrymd”. Även i dödboken kan udda händelser ha noterats. Ett exempel på detta finns från 1772 då Hedvig Jansdotter från Holmshammar öde beskrivs så här: *D. 23 Novembris förledet åhr timade henne den olyckan, att då hon skulle gå öfwer smala spången wid Holmshammaren kom hastigt en wäderihl och tog henne på sidan så att hon halkade ner i strömmen och omkom. Blef med flit efterletad så länge wattnet ej war tilfrusit men kunde ingenstädes igenfinnas. Förleden Påskadag mot aftonen blef hon funnen fastnad wid utskifsluckorna i Nyhammarsån, och strax uptagen och hemförd.* Hedvig blev 44 år och begravdes den 26 april 1772.

År 1761 föll mästare Johan Janssons dotter Maria i vattnet och drunknade, knappt fem år gammal. År 1797 föll mästaremeden Jakob Ekmans 16-åriga son Jacob Ulric i ån när han på skoj brottades med en kamrat. Den starka strömmen förde honom ut från stranden och när man lyckades dra upp honom var han död. Att bo och leva så nära ån hade sina risker.

# GENOMFÖRANDE



**Figur 13.** Samtliga karterade lämningar vid Holmen, skala 1:1 000. Underlagskarta Mälarenergi. Översikt med Fastighetskartan, skala 1:10 000.





**Figur 14.** Inledningsvis leddes vattnet om genom en ny öppning i dammvallen. Foto från väster.



**Figur 15.** Massorna från dammvallen användes för att fylla igen vattenrännan och delar av den tidigare dammen. Foto från sydost.

Inför arbetet karterades och fotograferades de lämningar som var synliga och åtkomliga (figur 13). De åtgärder som utfördes bestod i rivning av stora delar av dammvallen med utskov och igenfyllning av vattenrännan och delar av dammen i söder. Dessutom revs de två äldre byggnaderna på ön och kraftstationen tömdes på utrustning. Inledningsvis grävdes en

liten del av dammvallen av längst i norr för att leda om vattnet. Sandsäckar användes för att styra vattnet och torrlägga dammen inför schaktningsarbetet. Stora mängder sten, jord och lera flyttades från dammvallen och användes vid igenfyllningen (figur 14 och 15).

# BESKRIVNINGAR

Nedan beskrivs de lämningar som iaktogs och karterades i samband med arbetena med dammen. Vilka konstruktioner som ligger kvar och vilka som togs bort helt eller delvis har noterats. Texten har delats upp i områden från norr till söder.

## Dammvallen med utskov mot väster

Dammvallen (101) löpte i nord – sydlig riktning och var cirka 35 meter lång och 3,40–4,00 meter bred. På västra sidan var den stensatt med skarpkantade, delvis huggna, och rundade stenar. Mot öster sluttade den mot dammen och ställvis var den förstärkt med

sprängsten (figur 17). Mot utskovet i söder var den delvis förstärkt med betong och i norr övergick den i en hålväg. Vid ett tillfälle på 1970-talet sprängdes dammvallen då vattenflödet var så kraftigt att det utgjorde en risk. Vallen återställdes efter detta (muntlig uppgift Torbjörn Andersson).

När vallen avlägsnades kunde det konstateras att den var uppbyggd av jord, sand och sten och innehöll stora mängder smidesslagg, främst mot botten. Stora bitar kol förekom också inblandat i fyllningen (figur 18 och 19). Detta visar på att den bör ha anlagts då smide redan pågått på platsen under en



Figur 16. Dammvallen med utskov mot väster, skala 1:500. Underlagskarta Mälarenergi. Översikt med Fastighetskartan, skala 1:5 000.



**Figur 17.** Översiktsfoto över dammvallen innan arbetet inleddes. Foto från sydväst. Foto: Johan Lind, Watermark.



**Figur 18.** Dammvallen var uppbyggd av jord, sand och sten samt stora mängder slagg. Foto från öster.



**Figur 19.** Uppblandat med slaggen i dammvallen fanns stora bitar kol.



**Figur 20.** Ett av utskoven var torrlagt vid undersökningstillfället. Foto från sydväst. Foto: Sigrid Tuvall, WSP.

längre tid. Sannolikt är den nu rivna dammvallen en relativt sentida konstruktion. I norra delen fanns en grov huggen stock mot botten. Om denna haft någon funktion eller om den bara utgjorde utfyllnad kunde inte avgöras. Större delen av dammvallen avlägsnades men ett parti sparades vid den lilla ö som den löpte över.

Båda utskoven (102, 120) var konstruerade i sen tid och bestod till stora delar av armerad betong som vilade på stora skarpkantade stenar (figur 20). Det är möjligt att stenmaterialet i botten är äldre men detta kunde inte fastställas. Fundamenten som de anslöt till (103, 104) var dock något äldre och hade byggts på mot öster i senare tid. Då påbyggnaden avlägsnades påträffades den äldre utsidan med släthuggen sten och ankarslut av järn (figur 21). Ankarslutens typ pekar på att fundamenten tillkommit vid 1800-talets mitt. Det södra fundamentet övergick i en vall med en stensatt, lodrät kant mot väster och en slänt ned mot dammen och vattenrännan mot öster.

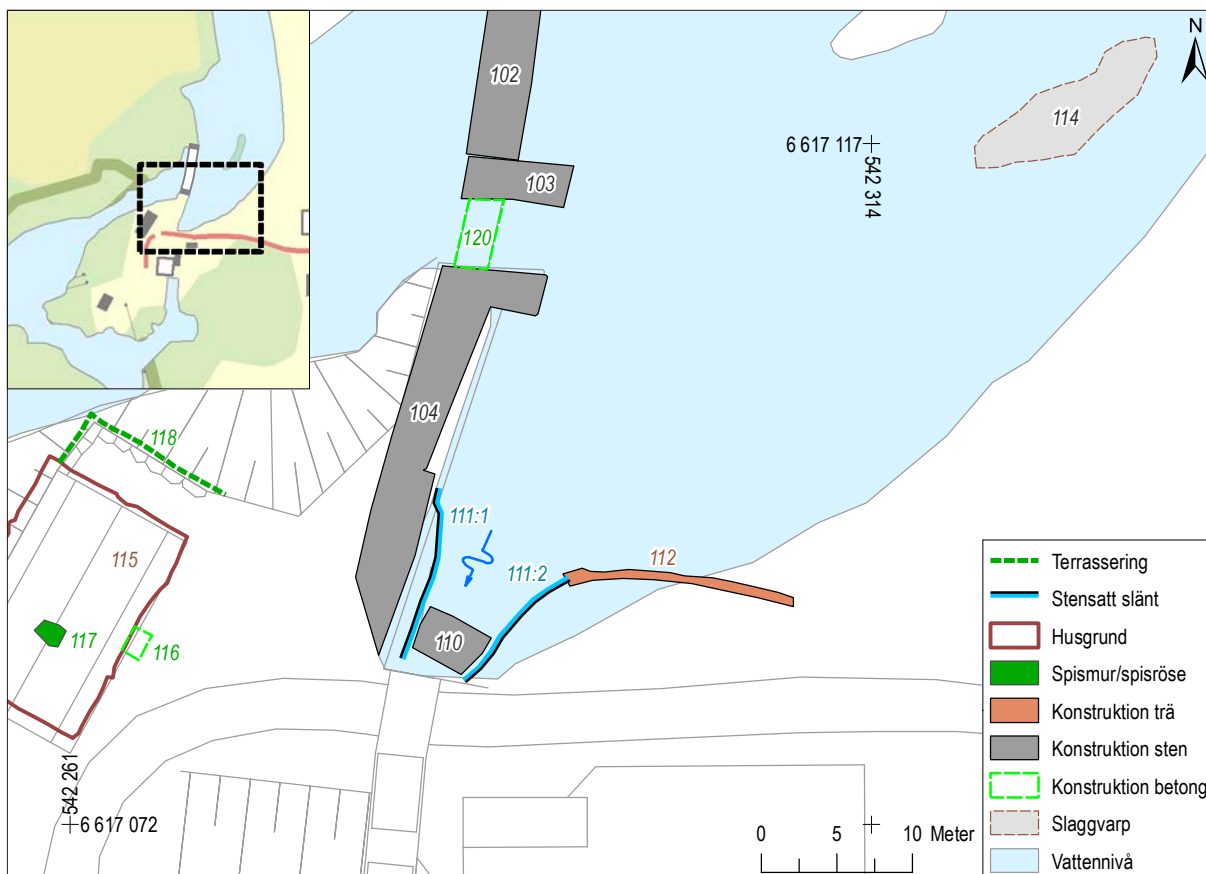
**Figur 21.** Fundamenten vid södra utskovet hade byggts ut mot öster. Bakom utbyggnaden fanns den gamla ytan med släthuggna stenar och ankarslut från 1800-talets mitt. Foto från sydost.



## Dammen och vattenrännan

Inloppet till vattenrännan som förde vattnet mot turbinen i kraftstationen var stensatt med släthuggna stenar sammanfogade med murbruk (111). Botenpartiet närmast vattenrännan (110) var stensatt med stora flata stenar som avgränsades av en

träplanka i norr (figur 23). Damms södra kant var förstärkt med en plankkonstruktion (112) som fästs i dammens botten med grova järnstänger (figur 24). Konstruktionen som antagligen har förhindrat timmerstockar att fastna i strandkanten bör härröra från sågens verksamhetstid från 1800-talets mitt och framåt.



**Figur 22.** Dammen och vattenrännan, skala 1:500. Underlagskarta Mälarenergi. Översikt med Fastighetskartan, skala 1:5 000.



**Figur 23.** Vattenrännan som ledde vattnet ned mot kraftstationen hade stensatta slänter och botten. Foto från nordväst.



**Figur 24.** I damms södra kant fanns en träkonstruktion som sannolikt härstammar från tiden då timmer flottades till sågen. Foto från nordväst.

När vattnet sjönk undan blev en slagghög (114) synlig strax öster om den lilla ön i dammens mitt. Slaggen var blandad med skarpkantade och rundade stenar och ställvis var den fastsmält på stenarna. På dammens botten påträffades diverse sopor och skräp (figur 25) från olika tider i form av glas, porslin, gamla skor och järnskrot. Dessutom hittades delar av så kallade länsar, stockar med järnkrampor

i ändarna som fästs samman till kedjor för att hålla ordning på stockarna vid flottning (figur 26).

Kanalen där vattnet runnit ned till turbinerna i kraftverket fylldes igen med material från dammval-len och täcktes med småsten. I samband med detta täcktes också bron över till stora delar.



**Figur 25.** Sopor och skräp på dammens botten blev synliga när vattnet sjönk undan.



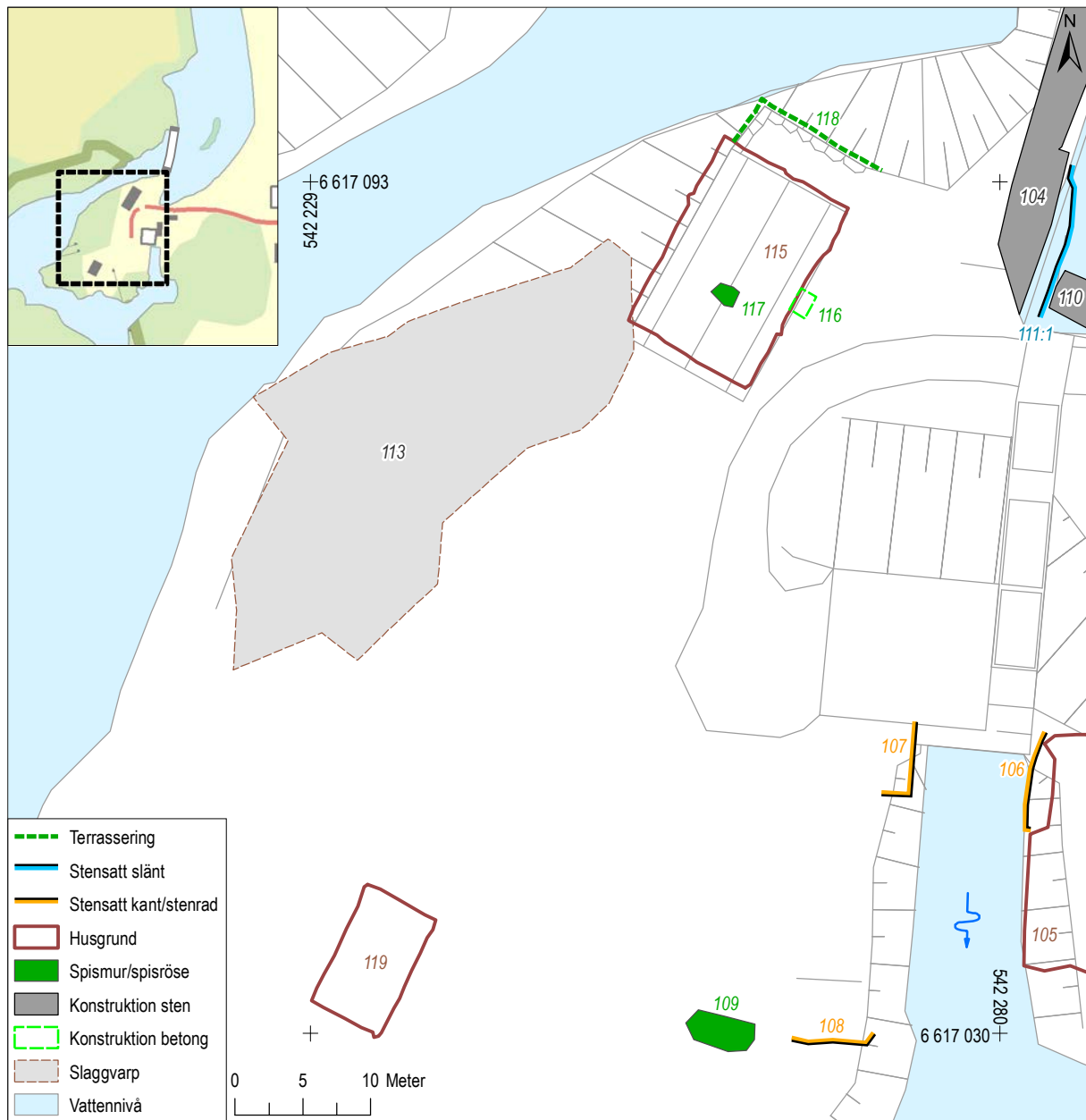
**Figur 26.** Del av en så kallad läns som användes för att hålla ordning på timret vid flottning.

## Holmen

Längst i norr på holmen finns en stensatt terrasseringsring (118) av skarpkantade och rundade stenar som i väster ansluter till grunden på det bostadshus som revs i samband med projektet (figur 28). Terrasseringsringen har lätta körsador i öster. Husgrunden (115) är byggd av skarpkantade och delvis huggna stenar



**Figur 28.** Terrasseringsringen och grunden till bostadshuset på holmen. Foto från nordost.



**Figur 27.** Holmen, skala 1:500. Underlagskarta Mälarenergi. Översikt med Fastighetskartan, skala 1:5 000.



**Figur 29.** Efter att huset rivits täcktes husgrunden med småsten. Foto från nordost.

upp till 1,2x0,65 meter stora (figur 29). Den östra långsidan består av ett skift och är 0,40–0,55 meter hög medan den västra långsidan har mellan tre och fyra skift och är mellan 1,25 och 2,30 meter hög. Som högst är den i det nordvästra hörnet där den ansluter till terrasseringen (figur 30). På östra långsidan finns en gjuten trappa (116) och mitt i husets södra del, rester av spismuren (117). I fornminnesregistret hade huset tolkats som anlagt på den äldre hammarsmedjegrunden. Det finns dock inget som tyder på att hammaren någonsin legat på denna sidan av holmen. Husgrunden täcktes med rundat stenmaterial för att skapa en jämn yta.

Direkt sydväst om den stora husgrunden finns en stor yta med slagg (113). Slaggen är av två typer, lätt och blåsig hammarslagg och tyngre, gråröd slagg som förefaller komma från masugnprocessen. Det finns dock inga uppgifter om att det ska ha funnits någon hytta på platsen. Slaggens utbredning är oklar eftersom området var kraftigt överväxt med sly och högt gräs vid undersökningstillfället. Möjligen har denna del av holmen fyllts ut med stora mängder slagg eftersom öns yta ökat genom tiderna.

Längst i sydväst på holmen låg ett uthus som tillhört bostadshuset. Detta revs men grunden ligger kvar (119). I husgrunden påträffades delar av kvarnstenar av äldre typ (figur 31). Flera delar av kvarnstenar hittades också liggande på marken kring husgrunden. Sannolikt kommer dessa från den äldre kvarnen ute på holmen. De lösa stenarna samlades i en hög vid husgrundens nordöstra hörn.

Söder om kraftstationen ovanför utloppet från vattenrännan finns en stensatt kant (107). Den var delvis förstärkt med betong och vilken funktion denna haft kunde inte avgöras. På holmens sydöstra del finns en hög med tegel, sprängsten och enstaka slaggklumpar (109). Om detta är rester av en byggnad som stått på platsen eller om det bara är en hög med avfall kunde inte avgöras eftersom området var beväxt med högt gräs och sly.





**Figur 30.** Ned mot strömmen i väster var husgrunden över två meter hög. Foto från sydväst.



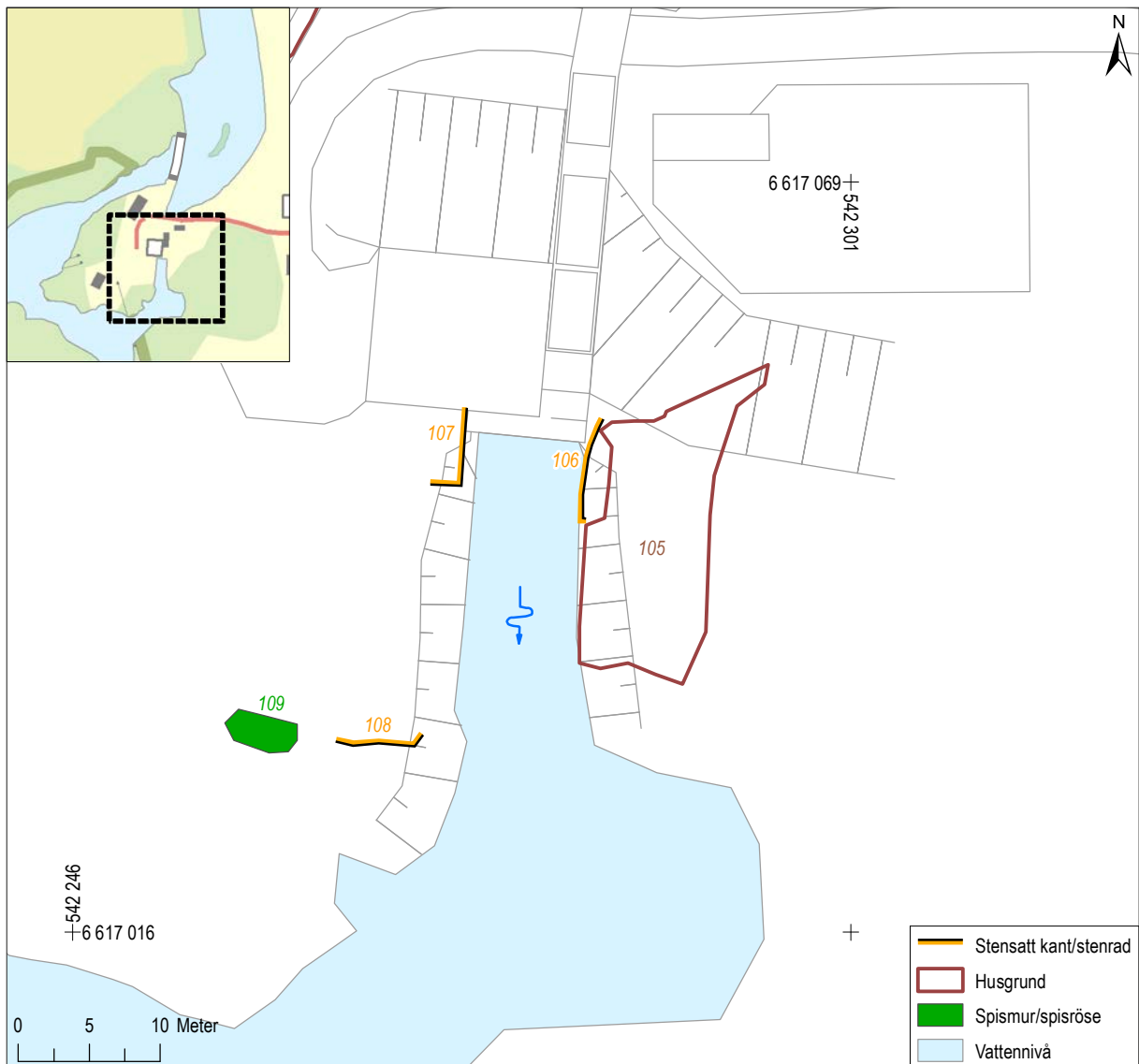
**Figur 31.** Flera delar av kvarnstenar ingick i uthusgrunden längst i söder. Foto från norr.

## Fastlandet

På fastlandssidan, sydost om kraftstationen finns en förhöjning av sprängsten (105), den gav ett rörigt intryck men i södra delen fanns en tydlig kant av stora stenblock. Direkt intill förhöjningens östra sida finns en stensatt kant (106). Denna är anlagd direkt på kanten av utloppet från vattenrännan, längst i söder har den en tydlig vinkel (figur 33). Sannolikt utgör båda konstruktionerna rester av sågen som låg här under 1800- och 1900-talet. I sam-

band med byggnationen av transformatorstationen i norr påfördes stora mängder singel och sprängsten och stora delar av ytan täcktes över. Detta gör att det är svårt att få överblick och tolka stenformationen.

I samband med att en arbetsväg byggdes ned i dammen från dess sydöstra kant påträffades en kvarnsten (figur 34). Denna härrör sannolikt från den senare kvarnen som enligt kartmaterialet tillkom innan 1867. Kvarnstenen flyttades ut på holmen. Det garage som stod på platsen revs också.



**Figur 32.** Fastlandet, skala 1:500. Underlagskarta Mälarenergi. Översikt med Fastighetskartan, skala 1:5 000.



**Figur 33.** Stensatt kant ovanför utloppet från kraftstationen. Foto från väster.



**Figur 34.** En kvarnsten påträffades vid anläggandet av en arbetsväg ned i dammen.

## AVSLUTNING

I samband med att dammen revs ut och miljön på holmen omformades påverkades stora delar av den sedan tidigare registrerade fornlämningen Hed 5:1. Båda utskoven mot väster togs bort och delar av den tidigare dammen och vattenrännan förbi kraftstationen fylldes igen (figur 35). Dammvallen revs helt sänkt som på ett litet parti mitt i den nya strömmen. Enligt det äldre kartmaterialet har det funnits en dammvall på platsen sedan åtminstone 1763. Vallen bör dock ha byggts om och förstärkts kontinuerligt genom åren. Den stora mängd smideslagg som ingick i konstruktionen tyder på att den uppförts då smide redan pågått på platsen under en längre tid.

Bostadshuset med tillhörande uthus på holmen revs men båda grunderna sparades. I uthusgrunden påträffades delar av kvarnstenar som sannolikt härstammar från den äldre kvarnen. Grunden till bostadshuset täcktes med småsten för att skapa en jämn yta och skydda den från slitage. På holmen har också äldre arbetarbostäder av olika slag funnits men inga spår fanns av dessa. I princip hela holmen är täckt av slagg och svart, sotig jord. Sannolikt är delar av holmen helt uppbyggd av detta material eftersom dess storlek ökat med åren.

Vad gäller utnyttjandet av vattenkraften på holmen vet vi att den använts för att driva en kvarn och en

hammarsmedja under åtminstone 200 år. Kraften har tagits på två platser, vid holmens norra spets för kvarnen och på öns östra sida för hammaren. Baserat på kartmaterialet förefaller inga vattendrivna anordningar ha legat på öns västra sida. Kraftstationen har anlagts på platsen för hammarsmedjan och inga äldre byggnadsrester kunde iakttagas. Sannolikt har delar av smedjan använts för att fylla ut marken och göra holmen större i samband med byggnationen av kraftstationen eftersom ön enligt kartmaterialet blivit markant större mot nordost.

Mellan 1785 och 1867 tillkom en kvarn och en såg på fastlandet i öster och ett bostadshus med tillhörande uthus byggdes i anslutning till dessa. Bostadshuset och uthusen ligger kvar än idag men sågen och kvarnen är rivna och eventuella grunder i princip helt borta eller övertäckta med massor från kraftverksbygget. Den kvarnsten som påträffades i samband med grävningarna vid dammens sydöstra kant flyttades ned till holmen och placerades på en framträdande plats på det gamla brofundamentet nordost om den stora husgrunden (figur 36).

Efter den utförda undersökningen har en ny utbredning för fornlämningen Hed 5:1 inrapporterats till FMIS. Dessutom registrerades platsen för smedsbostället Holmtäppan på västra sidan av ån som Hed 178 (figur 37).



**Figur 35.** Vattenrännan vid kraftstationen fylldes igen. Till vänster syns den nu tömda kraftstationen. Foto från sydväst.



**Figur 36.** Kvarnstenen flyttades ned till holmen och placerades på en framträdande plats vid den nya forsen. Foto från sydväst.



**Figur 37.** Ny begränsning för fornlämning Hed 5:1 samt den nya fornlämningen Hed 178 (Holmtäppan). Mot bakgrund av Fastighetskartan, skala 1:2 000.

# REFERENSER

## Litteratur

BJÖRNÄNGER, O. 1987. Hedströmmens äldsta hammarsmedjor. I: *Västmanlands fornminnesförening och Västmanlands läns museum. Årsskrift 1987.*

Lorichs, L. L. 1931. En bok om Heds socken. Västerås.

## Otryckta källor

Hemsida, Bebyggelseregistret, Täckten 1:48:  
<http://www.bebyggelseregistret.raa.se/bbr2/show/bilag/showDokument.raa;jsessionid=4B65BE5DE2AA-0E0EBA30EC6EBBEAE0E7.kx-ra-bbr?dokumentId=21000001824979&thumbnail=false> (hämtad 20171201)

Hemsida, Riksarkivet, Heds socken:  
<https://sok.riksarkivet.se/?Ort=Heds+f%C3%B6rsamling&AvanceradSok=True&tab=post&page=7&postid=Arkis+9396add3-a0b0-11d3-9e53-009027b0fce9&s=Balder> (hämtad 20171201)

Hyreslängd från 1957.  
Tillhandahölls av Gunnar Ahl, Köping

Muntlig uppgift, Torbjörn Andersson, Mälarenergi

## Arkivhandlingar

Mantalslängd, Heds socken 1646:  
*Mantalslängder 1642–1820 Västmanlands län, SE/RA/55203/55203.21/5 (1646), SVAR bildid: A0006381\_00108*

Mantalslängd Heds socken 1673:  
*Mantalslängder 1642–1820 Västmanlands län, SE/RA/55203/55203.21/31 (1673), SVAR bildid: A0006407\_00075*

Heds kyrkoarkiv, husförhörslängder 1715–1738:  
*SE/ULA/10382/AI/1 (1715–1738), Arkiv Digital Bild 150 / sid 17 (AID: v72395a.b150.s17)*

Död och begravningsbok Heds socken 1758–1788:  
*SE/ULA/10382/F/2*  
1761 - *Arkiv Digital Bild 15 (AID: v72436.b15, NAD: SE/ULA/10382)*  
1772 - *Arkiv Digital Bild 97 (AID: v72436.b97, NAD: SE/ULA/10382)*

Heds kyrkoarkiv, husförhörslängder 1765–1777:  
*SE/ULA/10382/AI/3 (1765–1777) Arkiv Digital Bild 140 / sid 135 (AID: v72397.b140.s135)*

Död och begravningsbok Heds socken 1788–1819:  
*SE/ULA/10382/F/3*  
1797 - *Arkiv Digital Bild 53 (AID: v72438.b53, NAD: SE/ULA/10382)*

## Äldre kartor

LMS T17-22:1 Västmanlands län  
Heds socken  
Karmansbo nr 1  
Geometrisk avmätning 1696

LMS T73-23:1 Västmanlands län  
Västra Skedvi socken  
Täckten nr 1 med Römossen och Öjetorp  
Geometrisk avmätning 1699

LMS T73-23:2 Västmanlands län  
Västra Skedvi socken  
Täckten nr 1 med Römossen och Öjetorp, Avmätning 1763

LMS T73-23:3 Västmanlands län  
Västra Skedvi socken  
Täckten nr 1 med Römossen och Öjetorp, Storskifte 1785

LMM 19-hed-271 Västmanlands län  
Heds socken  
Karmansbo 1  
Karta 1867

RAK J112-82-23 Örebro län  
J112-82-23 - Karmansbo  
Häradsekonomska kartan  
1905–1911

RAK J133-11f3j65 Västmanlands län  
11F3j - Hed  
Ekonomska kartan 1964

LMS = Lantmäteristyrelsens arkiv  
LMM = Lantmäterimyndigheternas arkiv  
RAK = Rikets allmänna kartverks arkiv

## ADMINISTRATIVA UPPGIFTER

---

Arkeologikonsults projektnr:	3095
Länsstyrelsens dnr:	431-709-2016
Beställare:	Mälarenergi Vattenkraft AB
Typ av undersökning:	Arkeologisk undersökning i form av schaktningsövervakning
Utförande fältarbete:	September – oktober 2017
Län:	Västmanland
Landskap:	Västmanland
Kommun:	Skinnskatteberg
Socken:	Hed
Fastighet:	Täckten 1:48
Berörda fornlämningar:	Hed 5:1
Koordinatsystem:	SWEREF99 TM
Höjdsystem:	RH2000
Projektledare:	Åsa Berger
Fältarkeologer:	Åsa Berger
Rapportansvarig:	Åsa Berger
Planer och layout:	Ida Söderström
Kvalitetssäkring:	Marta Lindeberg
Fynd:	Inga fynd tillvaratogs i samband med undersökningen

# BILAGA 1. ANLÄGGNINGSBESKRIVNING

Anl-nr	Objekt	Längd (m)	Bredd (m)	Höjd (m)	Beskrivning	Anmärkning
101	Dammvall	35,00	3,40–4,00	1,10–1,80	Stensatt, lodrät kant mot V av skarpkantade och rundade stenar 0,20x0,40 till 0,50x1,00 m stora. Slänt mot Ö, delvis förstärkt med sprängsten i S delen. Plan yta på toppen, övergår i hålväg som leder upp till åkermark i N. I S delen förstärkt med betong in mot dammen ca 3,00 m samt på kanten mot utskovet. I vallens botten ett lager med slagg upp till 1,00 m tjockt, där ovan sand och enstaka sprängsten samt rundade stenar 0,10–0,25 m stora. Under slagglagret sand med inslag av sot och kol i N delen och grovt grus och lera i S, möjligen ursprunglig mark.	Kraftigt överväxt i N delen, svår att avgränsa. Delar av vallen bortsprängd och återställd 1977. Till största delen borttagen, ca 15 m kvarligger längst i norr.
102	Utskov i N	19,70	3,50	1,00	Armerad betong ovanpå fundament av huggen sten och sprängsten.	Sentida konstruktion. Borttaget.
103	Fundament mellan utskov	6,90	2,50	2,30	Huggen sten, 0,30x0,50 till 0,50–1,00 m stora med minste stenflis mellan. Förstärkt med betong på alla sidor. Vid rivningen visade det sig att fundamentet var påbyggt mot Ö och att en äldre utsida med slät-huggna stenar och ankarslut fanns innanför den utbyggda delen. Det ursprungliga fundamentet var 3,40x2,50 m stort.	Borttaget.
104	Fundament för bro i S	6,80	3,00	2,30	Huggen sten, 0,30x0,50 till 0,50–1,00 m stora med minste stenflis mellan. Förstärkt med betong på alla sidor. Övergår i vall i S med stensatt, lodrät kant mot V av huggna stenar 0,30x0,50 till 0,50–1,00 m stora med minste stenflis mellan, slänt mot sprängsten i Ö, delvis förstärkt med betong. Vid rivningen framkom en träkonstruktion innanför betongen på N sidan vid dammluckornas fäste. Möjligen äldre dammluckor.	Delvis borttaget.
105	Husgrund (?) söder om kraftstation	20,00	8,00	0,80–1,10	Förhöjning av sprängsten 0,50x0,50 till 1,00x1,00 m stora. Oklar utbredning, täcks av grus och gångbroar till kraftstationen i N. Tydlig kant i S av stora stenblock.	Ligger kvar.
106	Stensatt kant vid utlopp S om kraftstation	8,00	-	0,50–1,00	Av 0,30x0,80–0,50x1,00 m stora huggna stenar. Täcks av gångbro i N och av delar av 105. Anlagd på stensatt kant till fåran. Utbyggd i vinkel längst i S.	Ligger kvar.
107	Stensatt kant vid utlopp S om kraftstation	5,00	-	2,00	Helt täckt med betong ut mot fåran i Ö. Oklar uppbyggnad. Vänder av i 90 graders vinkel upp på land. Kraftigt överväxt, oklar utbredning.	Ligger kvar.
108	Stenrad	5,50	0,30–0,50	0,50	Rad av sprängsten och rundade stenar 0,20x0,50 till 0,50x0,50. Kraftigt överväxt. Husgrund?	Ligger kvar.
109	Spisröse?	5,25	3,40	0,50	Hög med tegelstenar, sprängsten och enstaka slagglumpar.	Ligger kvar.
110	Stensatt yta i fåra mot turbin	4,40	3,00	-	Flata stenar 0,40x0,70 till 0,60x1,05 m stora lagda i botten av fåran. Avgränsas av plankor i N. Delvis övertäckt av slam men antas täcka hela fårans botten.	Ligger kvar.
111:1	Stensatt slänt i fåra mot turbin, V kanten	11,50	-	2,00	Slät-huggna stenar, 0,35x0,50 till 0,85x1,25 m stora sammanfogade med murbruk.	Ligger kvar, delvis övertäckta
111:2	Stensatt slänt i fåra mot turbin, Ö kanten	9,70	-	2,00	Slät-huggna stenar, 0,35x0,50 till 0,85x1,25 m stora sammanfogade med murbruk.	Ligger kvar, delvis övertäckta
112	Brädfodring i dammens S kant	15,50	-	1,00	0,15 m breda, tvärgående plankor sammanfogade med likadana plankor med ca 1,50 m mellanrum. Fästa i dammens botten med grova järnstänger. Delvis skadade och sönderfallna.	Ligger kvar, delvis övertäckta
113	Slagghvarp vid huset	40,00	16,00	-	Yta täckt med slagg och sot. Kraftigt överväxt, oklar utbredning.	Ligger kvar.
114	Slagghvarp i dammen	14,00	4,00	0,50	Förhöjning med slagg och skarpkantad och rundad sten. Ställvis är slaggen fastsmält på stenarna.	Ligger kvar.



## Bilaga 1. Anläggningsbeskrivning, forts.

Anl-nr	Objekt	Längd (m)	Bredd (m)	Höjd (m)	Beskrivning	Anmärkning
115	Husgrund	15,20	10,30	0,40–2,30	Av skarpkantade och huggna stenar, 0,40x0,50 till 0,65x1,3 m stora. Lagda i ett till tre skift. Grunden lägst mitt på östra långsidan (0,40) och högst i nordvästra (2,30).	Sannolikt tidigat 1800-tal. Ligger kvar, delvis övertäckt med småsten.
116	Gjuten trappa	1,70	1,25	0,45	Betong.	Ligger kvar.
117	Rest av spismur	1,80	1,50		Rundade och skarpkantade stenar samt tegel. Oklar konstruktion.	Ligger kvar, övertäckt.
118	Terrassering	10,30	3,60	0,10–1,50	Av skarpkantade och huggna stenar, 0,30x0,50 till 0,9x1,2 m stora. Lagda i ett till tre skift. Byggt i vinkel och ansluter mot husgrund i SV. Bildar en plan yta NO om hus 115.	Ligger kvar, något skadad i Ö delen
119	Husgrund	10,00	5,75	0,40	Skarpkantad och huggen sten, 0,20x0,40 till 0,30x0,60 i ett till två skift. Flera fragment av kvarnstenar ingår i konstruktionen.	Ligger kvar.
120	Utskov i S	4,60	3,50	-	Armerad betong ovanpå fundament av huggen sten och sprängsten.	Sentida konstruktion. Borttaget.



Rapporter från Arkeologikonsult 2018:3095