

GISSLARBO NEDRE HAMMARE

Arkeologisk undersökning i form av schaktningsövervakning vid hammarlämningen L2020:8174, Gisslarbo, Köpings kommun, Västmanlands län

ÅSA BERGER



Rapporter från Arkeologikonsult 2020:3341

ARKEOLOGIKONSULT
Optimusvägen 14
194 34 Upplands Väsby
Tel: 08-590 840 41

www.arkeologikonsult.se

OMSLAGSBILD: Det västra utskovet i dammvallen vid Gisslarbo Nedre hammare. Foto från nordost.

ALLMÄNT KARTMATERIAL:

Fastighetskartan: © Lantmäteriet Dnr: 50007066_140003
Terrängkartan, samt GSD-Översiktskartan: Lantmäteriet (CC0)

© Arkeologikonsult 2020

Upphovsrätt, där inget annat anges, enligt Creative Commons licens CC BY.
Villkor finns tillgänglig på <http://creativecommons.org/licenses/by/4.0/deed.sv>

GISSLARBO NEDRE HAMMARE

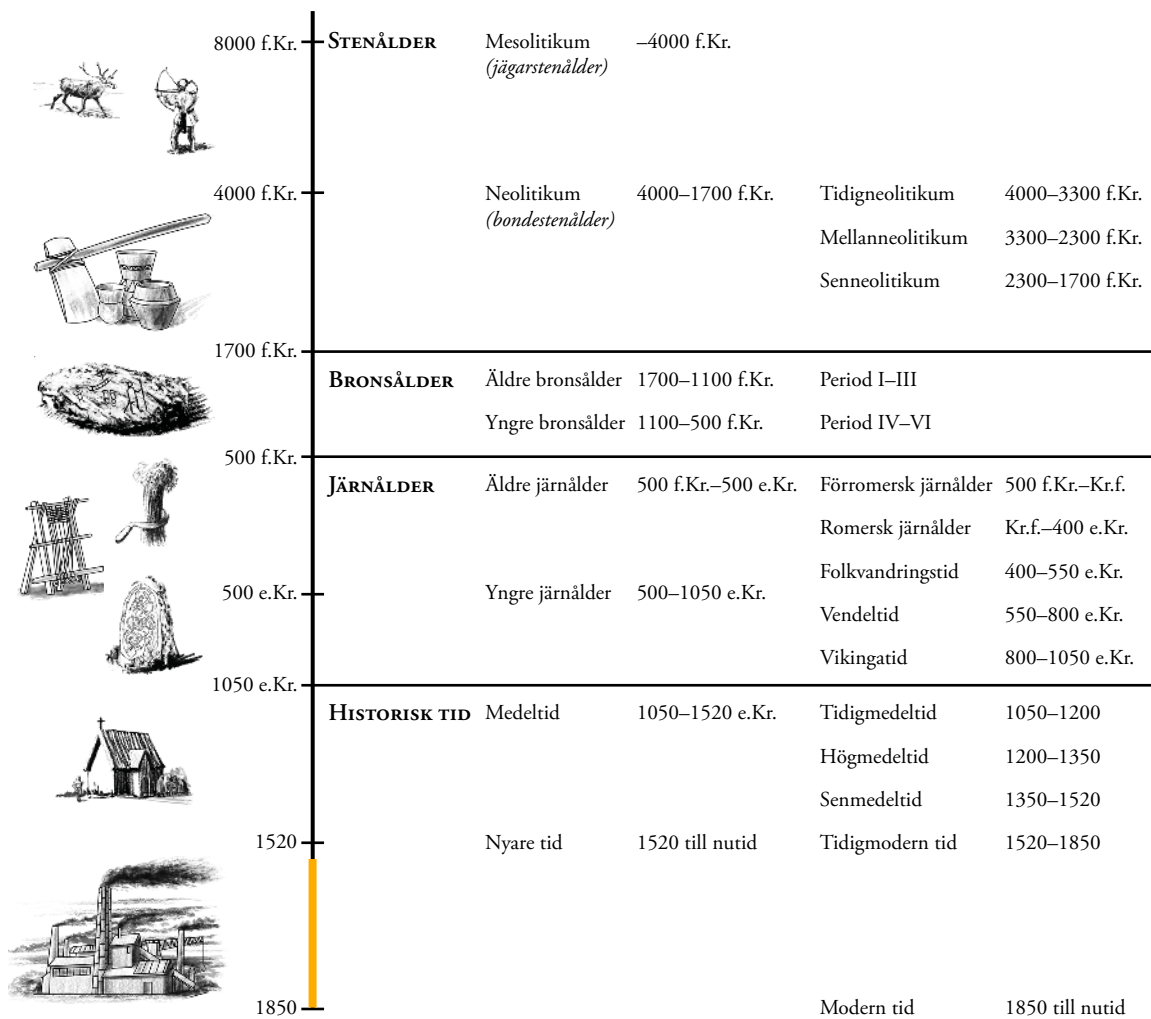
Arkeologisk undersökning i form av schaktningsövervakning vid hammarlämningen L2020:8174, Gisslarbo, Köpings kommun, Västmanlands län

ÅSA BERGER

Rapporter från Arkeologikonsult 2020:3341



ARKEOLOGISK PERIODINDELNING



ANTIKVARISK BEDÖMNING

Antikvarisk bedömning anger hur man enligt kulturmiljölagen (1988:950), och till viss del även skogsvårdslagen (1979:429), bedömt lämningen och dess eventuella lagskydd vid registreringstillfället. Den slutgiltiga bedömningen görs alltid av Länsstyrelsen.

Fornlämning är en lämning som omfattas av skydd enligt kulturmiljölagen. För att en lämning ska kunna bedömas som fornlämning krävs att den tillkommit före 1850, är en lämning efter människors verksamhet under forna tider, som har tillkommit genom äldre tiders bruk och som är varaktigt övergiven. Det är förbjudet att utan tillstånd från länsstyrelsen rubba, ta bort, gräva ut eller på annat sätt ändra eller skada en fast fornlämning.

Möjlig fornlämning innebär att man vid registreringstillfället inte kunnat ta ställning till om lämningen är en fornlämning

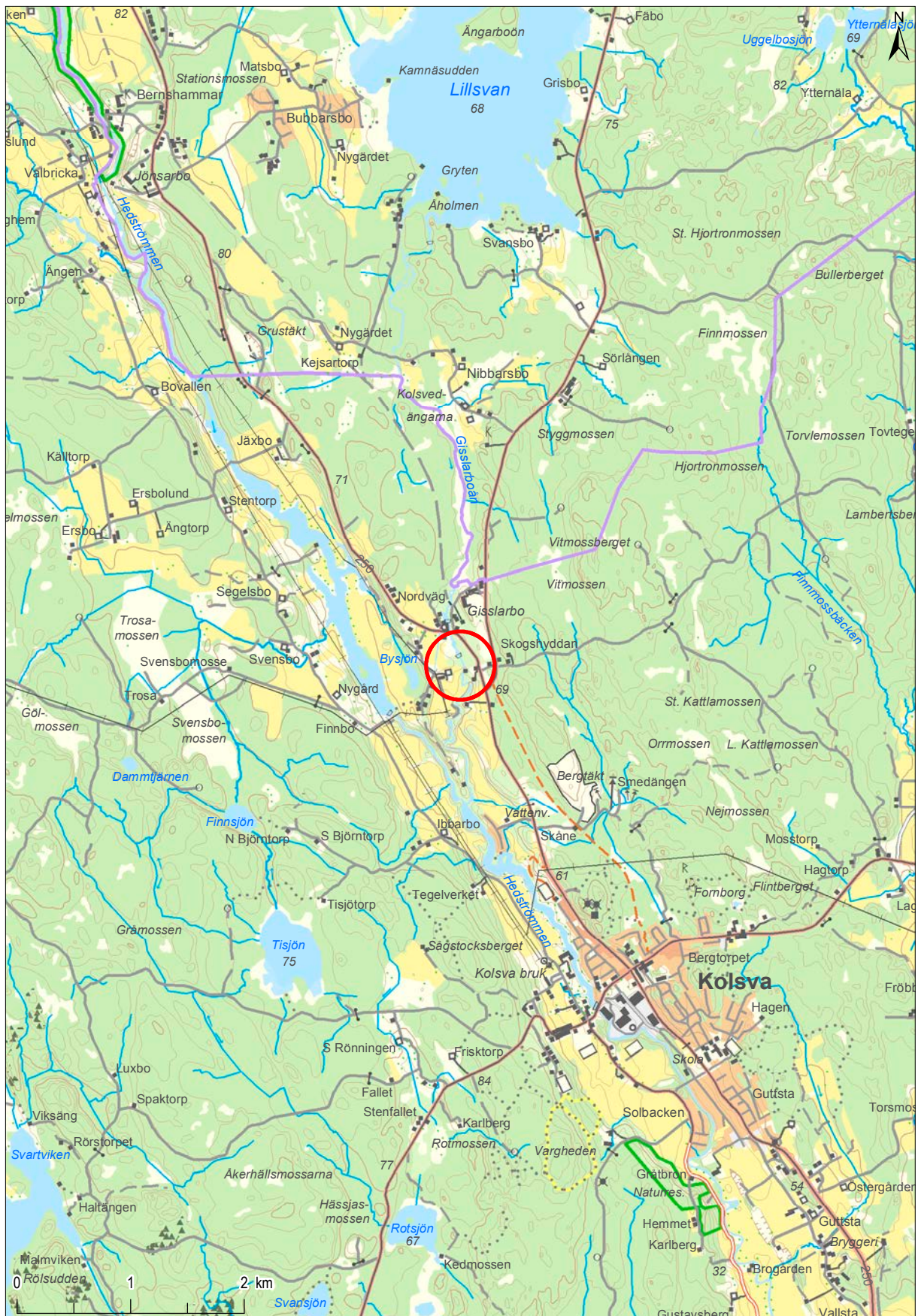
eller inte. Lämningen måste vara bekräftad i fält. Möjlig fornlämning kan även anges för en lämning som har undersökts i samband med en arkeologisk undersökning, men där man inte fastställt lämningens utbredning.

Övrig kulturhistorisk lämning används för kulturhistoriska lämningar som har tillkommit efter 1850, men som ändå anses ha ett antikvariskt värde. Bedömningen används även för vissa lämningar som inte uppvisar fysiska spår, till exempel fyndplats eller plats med tradition.

Ingen antikvarisk bedömning används för lämningar som blivit helt borttagna genom en arkeologisk undersökning eller förstörda. Inget skydd enligt kulturmiljölagen kvarstår. Lämningar som endast är kända via kartmaterial, skriftlig eller muntlig källa och inte har kunnat återfinnas i fält, kan inte heller ha en antikvarisk bedömning.

INNEHÅLLSFÖRTECKNING

SAMMANFATTNING.....	7
INLEDNING	7
SYFTE OCH METOD.....	8
TOPOGRAFI OCH FORNLÄMNINGSMILJÖ.....	8
GISSLARBO NEDRE HAMMARE.....	8
ÄLDRE KARTOR	10
RESULTAT	17
Sågdammen	19
Västra stranden	20
Nedre Hammaren	20
AVSLUTNING	24
REFERENSER	25
Litteratur	25
Otryckta källor.....	25
Lantmäteriakter	25
Övriga kartor	25
ADMINISTRATIVA UPPGIFTER.....	26
BILAGOR	27
Bilaga 1. Kontexttabell.....	27



Figur 1. Platsen för den arkeologiska undersökningen i Gisslarbo. Mot bakgrund av Terrängkartan, skala 1:50 000.

SAMMANFATTNING

Under 2020 genomförde Sveriges Sportfiske- och Fiskevårdsförbund (Sportfiskarna) arbeten i Gisslarboån för att skapa fria vandringsvägar för fisk. I samband med detta har Arkeologikonsult utfört en arkeologisk undersökning i form av schaktningsövervakning. I samband med detta karterades området för att identifiera ej kända lämningar samt att utrivningen av dammen övervakades. Arbetet resulterade i att två nyfunna lämningar registrerades som

övrig kulturhistorisk lämning i Kulturmiljöregistret, en kvarn och en smedja. Hammarområdet för Gisslarbo Nedre hammare var inte registrerad sedan tidigare och eftersom den har ursprung i 1500-talet registrerades denna som fornlämning. Den lämning vid Sågdammen som tidigare, felaktigt, var registrerad som Gisslarbo Nedre hammare registrerades i stället som träindustri och fick delvis ny utbredning.

INLEDNING

I samband med att Sveriges Sportfiske- och Fiskevårdsförbund (Sportfiskarna) utförde biotopvård och arbeten för att skapa fria vandringsvägar för fisk i vattendraget vid Nedre Hammaren i Gisslarboån utförde Arkeologikonsult en arkeologisk undersökning i form av schaktningsövervakning (figur 1; Lst dnr 431-6178-2019).

Åtgärderna bestod dels av borttagande av bottenstenar i hammarens dammutskov, dels av både tillförsel och borttagande av sten- och grusmaterial i vattendraget uppströms och nedströms hammarlämningen. Arbetet inleddes med en kartering av området som utfördes i maj 2020. Själva schaktningsövervakningen utfördes i början av augusti samma år.



Figur 2. Åfåran nedanför dammvallen vid Gisslarbo Nedre hammare. Foto från norr.

SYFTE OCH METOD

Syftet med undersökningen var att med ett vetenskapligt arbetsätt dokumentera de delar av fornlämningen som berördes av åtgärderna. Undersökningen skulle klargöra hammarområdets utbredning och omfattning inom undersökningsområdet. Arkeologen hade befogenhet att ge anvisning om var sten- och grusmaterial kunde tas bort respektive placeras i vattendraget inom fornlämningens utbredning och utmed en sträcka av 50 meter upp- och nedströms från dammskovet.

En kartering av anläggningar utmed ån utfördes och miljön beskrevs. Påträffade konstruktioner och strukturer mättes in med RTK-GPS och fotograferades och beskrevs. Utrivningen av dammskovet övervakades, konstruktionen dokumenterades och fornlämningen registrerades i Kulturmiljöregistret (KMR).

TOPOGRAFI OCH FORNLÄMNINGSMILJÖ

Det aktuella området ligger vid Gisslarboån, strax norr om Kolsva i Köpings kommun. Gisslarboån är cirka 6 km lång och rinner från sjön Lillsvan i norr och mynnar i Hedströmmen i söder (figur 1). Utmed den aktuella sträckan sluttade sidorna bitvis brant och stora mängder omkullfallna träd låg från stränderna ut i åfåran.

Vattenkraften i ån har utnyttjats för hammare och kvarnar sedan 1500-talet. Knappt 250 meter norr om det nu aktuella området ligger Gisslarbo Övre hammare (L2004:6325) med rester av en hammar-

smedja, en dammvall, grunden till en såg och förekomst av slagg. Cirka 400 meter mot söder finns resterna av en tegelindustri (L2004:6316). Någonstans på åkrarna kring Gisslarbo gård har man funnit tre stenyxor (L2004:6389; figur 3). I närområdet finns också ett flertal registrerade stenåldersboplatser.

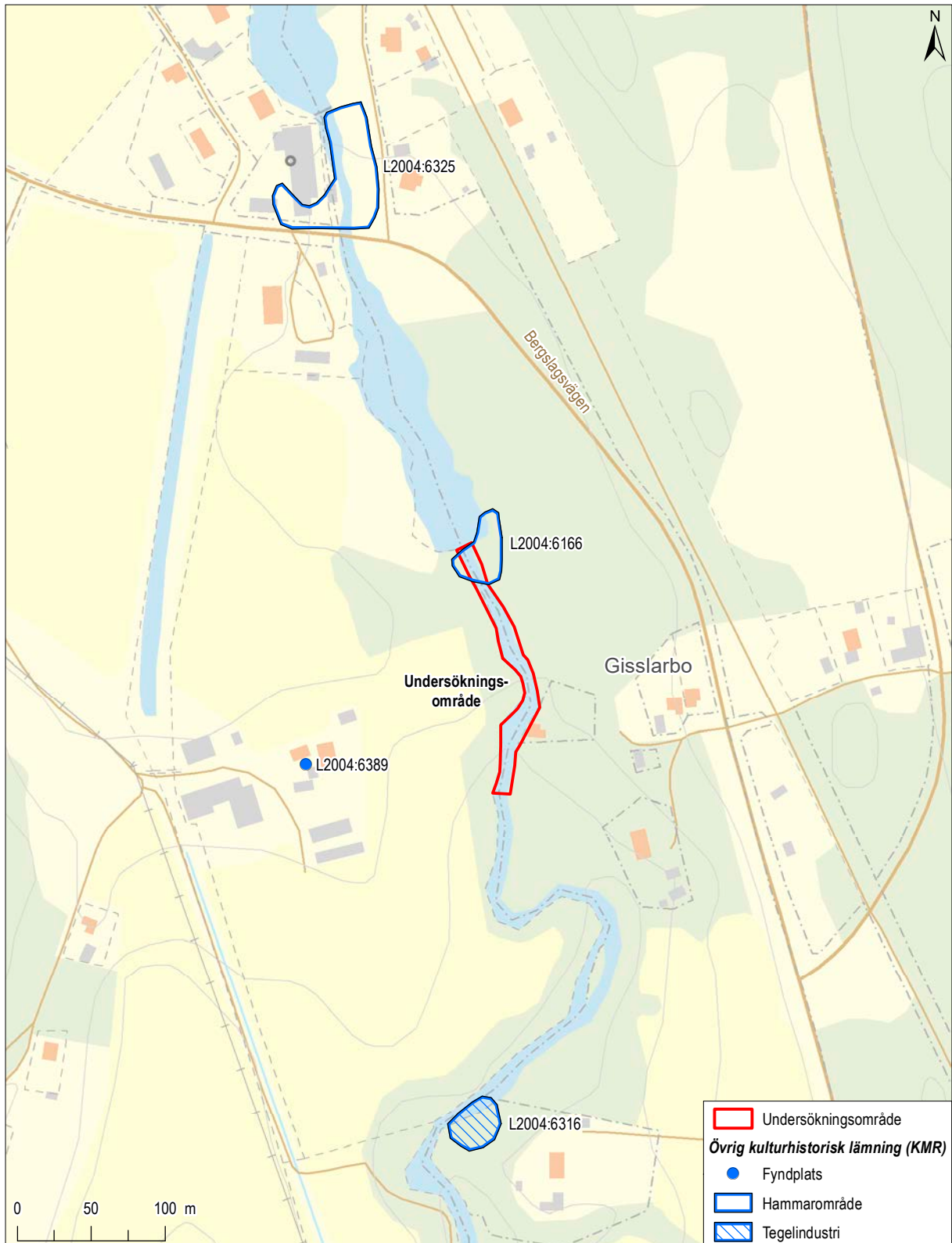
I områdets norra del finns ett hammarområde registrerat (L2004:6166). Detta är dock en felregistrering. Området utgör i stället resterna av den såg som fanns på platsen en bit in på 1900-talet.

GISSLARBO NEDRE HAMMARE

Hammarområdet omnämns omväxlande som Gisslarbo Nedre hammare, Gisslarbo Nedre bruk och Gisslarbo Södra bruk.

Hammarsmedjan byggdes i slutet av 1540-talet på uppdrag av Köpingsborgaren Truls Bonde. Anläggningen ärvdes sedan av hans son Olof Trulsson (Björn-ånger 1988). Även senare ägdes hammaren av borgare från Köping. Vanligtvis bodde inte ägaren vid bruket utan överlämnade driften till en platsansvarig hammarsmed. I ett hammarsyneprotokoll från 1635

beskrivs Gisslarbo nedre hammare som ett gammalt hammarställe som återuppbyggts av borgaren Erik Jöransson i Köping på skattebondens ägor i Gisslarbo. Hyran för marken betalades genom att skattebonden fick använda hammaren var sjätte vecka. Vid denna tid hade hammarsmedjan två härdar, alltså två vattendrivna hammare för tillverkning av stångjärn. Hammaren var i drift nästan året runt vilket innebär att tillgången på vatten var god. Skatten som man betalade till staten uppgick till ett skeppund järn vilket motsvarade 170 kg (Kvist 2019).



Figur 3. Undersökningsområdet samt aktuella lämningar enligt Kulturmiljöregistret (KMR). Mot bakgrund av Fastighetskartan, skala 1:4 000.



Figur 4. Knipphammarsmedja i Karlholm, Uppland. Akvarell av Ferdinand Boberg. Källa: Tekniska museet, bildID TEKA0105553. Public Domain 1.0.

I en brandförsäkringshandling från 1813 uppges hammaren bestå av stångjärnssmedjan som var 16x10 meter och vattenhjulhuset som var 16x3,5 meter stort. I smedjan fanns två härdar och två par bälgar. Hammarhjulstocken som drev själva hammarna var sju meter lång och hade nyss fått nya lyftarmar. Vid denna tid fanns också ett kolhus och en järnbod (Brandförsäkringsverket).

1850 slogs Gisslarbo Nedre hammare samman med Gisslarbo Övre bruk (Kvist 2019). Nedre Bruket drevs in på 1900-talet men förefaller ha lagts ned definitivt 1914 då Övre Bruket moderniserades och byggdes om (e-post Peter Kvist).

ÄLDRE KARTOR

Den äldsta kartan över Gisslarbo by är från 1652. Kartan är en så kallad konceptkarta, alltså den skiss som lantmätaren gjorde som sedan renritades. Hammarsmedjan har markerats som en liten byggnad på åns östra sida med texten "hammare" (figur 5). På den renritade kartan har hammaren utelämnats.

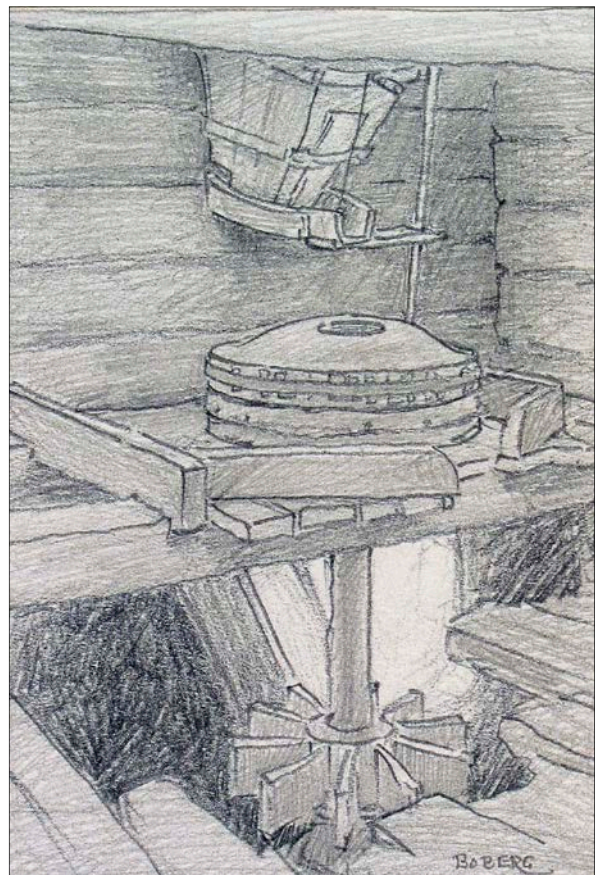
På efterföljande karta från 1681 finns ingen hammarsmedja markerad på den aktuella platsen. Dock finns en kvarn som uppges tillhöra skattetorpets "Gisslarboda" i ån (figur 6). Kvarnen är enligt karttexten en så kallad skvaltkvarn vilket innebär att den hade ett horisontellt placerat hjul som direkt drev kvarnstenen (figur 7). Kartan har inte kunnat rektifieras.



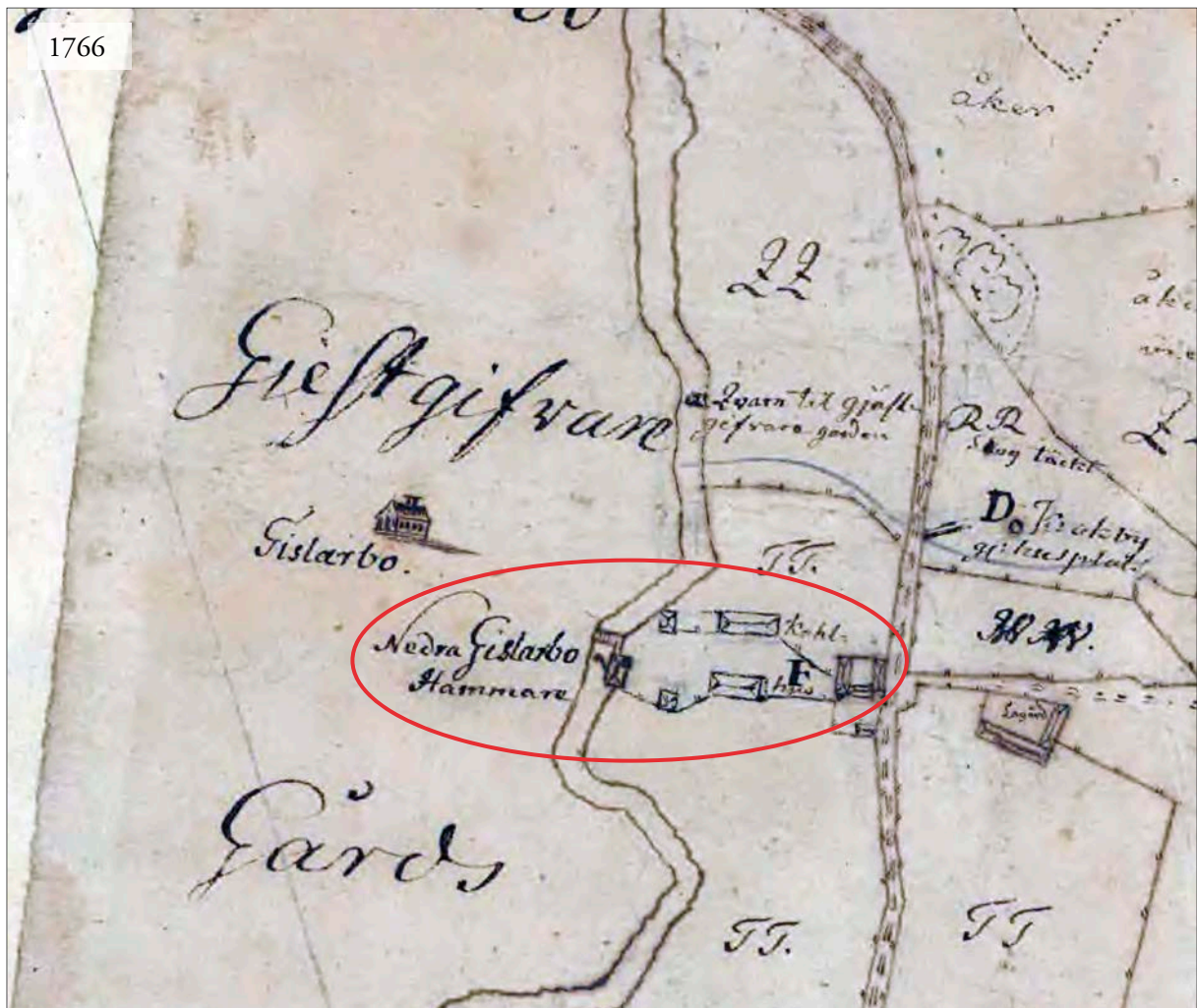
Figur 5. Johan Åkessons konceptkarta från 1652 med Gisslarbo Nedre hammare vid ån till vänster om det röda huset. Källa: Lantmäterimyndigheten aktbeteckning 19-kus-17.



Figur 6. Utsnitt ur karta över Gisslarbo från 1681. Två kvarnar finns markerade utmed ån. Vid siffran 3 ligger skvaltkvarnen som tillhör skattetorpet "Gisslarboda". Källa: Lantmäteristyrelsen, aktbeteckning T9:13.



Figur 7. En så kallad skvaltkvarn som drivs av ett horisontellt placerat vattenhjul. Fors, Tuna socken, Medelpad. Kolteckning av Ferdinand Boberg. Källa: Nordiska museet, bildID: NMA.0088293. Public Domain 1.0.



Figur 8. Utsnitt ur karta över Södra Gisslarbo 1766. Bron, hammaren och flera byggnader, bland annat kolhus, har markerats på kartan. Källa: Lantmäterimyndigheten, aktbeteckning 19-kos-74.

På 1766 års karta över Kolsva Östra finns hammar-
smedjan utmärkt med en liten hammarsymbol och
en byggnad invid vattnet (figur 8). Dessutom ser
man bron och flera tillhörande byggnader. Bokstaven
F markerar enligt kartans text "husplatsen ovanför
hammaren". Två avlånga byggnader utgör kolhus.
Vad de små fyrkantiga byggnaderna närmast ån är
framgår inte. Uppströms finns fortfarande en kvarn
som nu uppges tillhöra gästgivaregården.

På kartan över Gisslarbo från 1783 är bron och Södra
Gisslarbo stångjärnshammare markerade (figur 9).
Åfåran är nästan dubbelt så bred som idag invid
hammaren. Strax intill finns ett fyrkantigt hus som
benämns "smedbyggnad". Inga övriga byggnader
har markerats vid hammarområdet. I norr finns
kvarnen kvar och nu har också en damm tillkommit.
Dammvallen är vinklad och ansluter till en liten ö
ute i ån och en ränna löper ned till kvarnbyggnaden
vid den västra stranden. Mellan dammen och ham-
maren är åfåran bred med flera öar. Kartan var svår
att rektifiera.



Figur 9. På storskifteskartan över Gisslarbo från 1783 syns en dammvall uppe vid det som idag kallas Sågdammen. Bilden är beskuren. Källa: Lantmäterimyndigheten, aktbeteckning 19-kos-76. Skala 1:1 500.



Figur 10. Karta över Södra Gisslarbos hustomt 1815 med hammarområdet i väster. Bilden är beskuren. Källa: Lantmäteristyrelsen, aktbeteckning T36-7:6. Skala 1:1500.

År 1815 upprättades en karta över hustomten till Södra Gisslarbo (figur 10). Hammaren och bron har markerats och strax söder om dessa ett litet hus. Invid huset står siffran 14 som i beskrivningen uppges markera "slaggrum". Om det är själva huset som har denna benämning eller om det är området runt omkring är oklart. Termen slaggrum har inte kunnat hittas i något annat sammanhang. Kanske betyder det "platsen där man lägger slagg". Konstruktionen för hammarens vattendrift har inte avbildats i detalj.

Flera ytor på kartan har beteckningen 13 och beskrivs som "Hammarblecket med småstuguplatsen". Ett hammarbleck var en del av ett utskiftat jordområde

som tillhörde ett hammarverk och ofta innefattade dammvallar och vattenfall. Ordet tros härstamma från att man märkte ut området med så kallade bläckor, det vill säga huggna märken i träd (SAOB). Småstugorna var antagligen bostäder för smederna. Siffrorna 6 och 12 markerar åkrar och 5 och 11 smedernas trädgårdsland, så kallade kålgårdar. Längst i öster ligger Södra Gisslarbo med två gårdar (A och B).

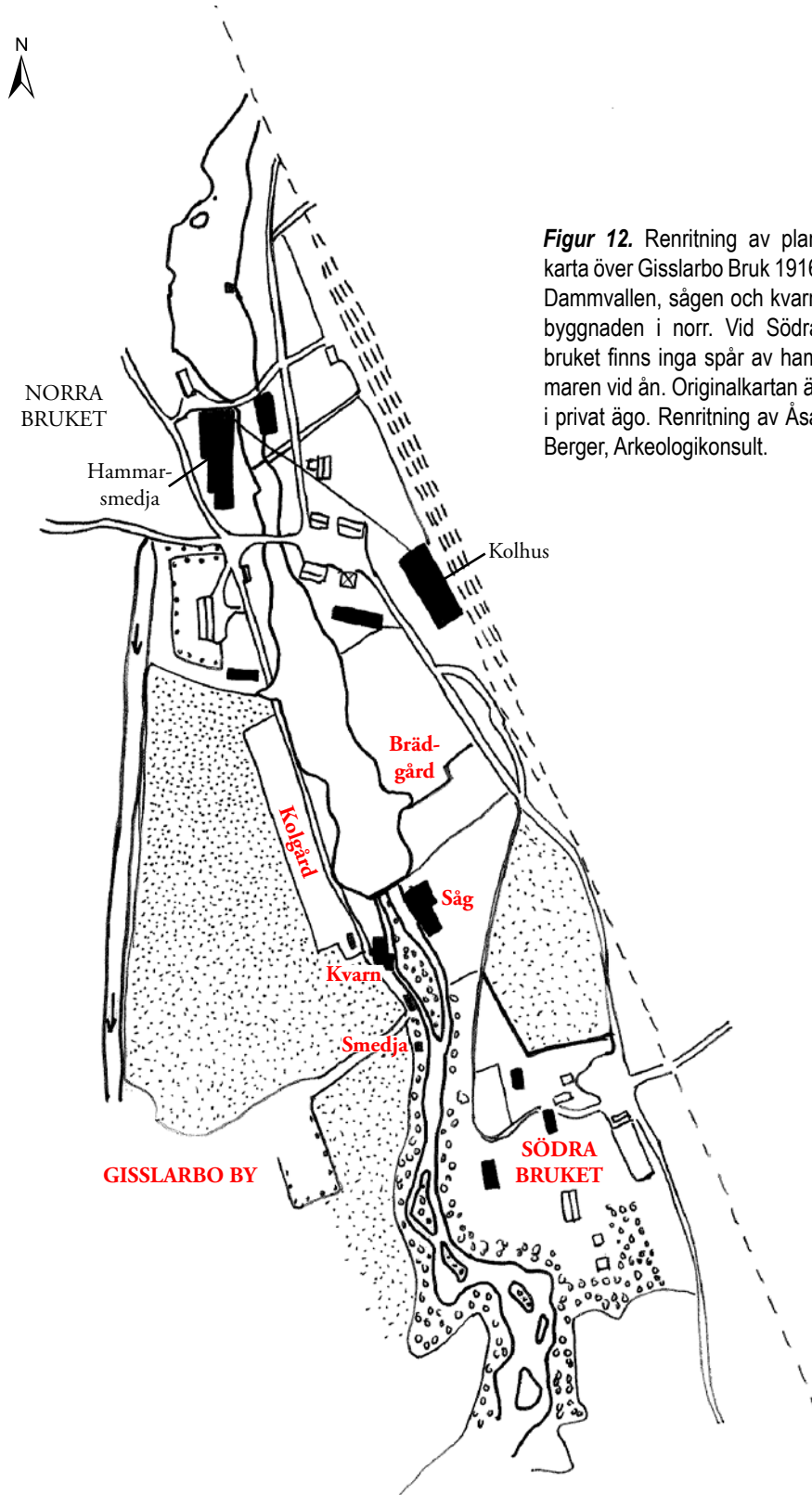
På en karta över Gisslarbo bys ägor 1818 finns bara hammaren och bron och i norr finns inte längre någon synlig dammvall (figur 11). Kvarnen ligger kvar på samma plats och uppges även här vara en skvalt-kvarn. Kartan ritades av A. U. Pihlstrand som vid tillfället var brukspatron i Gisslarbo.



Figur 11. Enskifteskarta över Gisslarbo by 1818 med bron och hammarsmedjan i söder och skvaltkvarnen i norr. Bilden är beskuren. Källa: Lantmäterimyndigheten, aktbeteckning 19-kos-135. Skala 1:1 500.

På en plankarta över Gisslarbo bruk från 1916 (figur 12) finns inget markerat på platsen för hammaren. Kartan ägs av en privatperson och har bara kunnat studeras i lågupplöst skick. Kartan har därför renritats. I norr syns dammvallen med samma sträckning som idag och i anslutning till denna, på östra sidan av ån, ligger en såg med tillhörande brädgård.

Vid åns västra strand, nedanför dammvallen, finns en byggnad vid en vattenränna. På kartan finns ingen information om denna byggnad men den anslutna vattenrännan tyder på att det rör sig om en kvarn. Ytterligare två mindre byggnader finns utmed åns västra strand.



Figur 12. Renritning av plankarta över Gisslarbo Bruk 1916. Dammvallen, sågen och kvarnbyggnaden i norr. Vid Södra bruket finns inga spår av hammaren vid ån. Originalkartan är i privat ägo. Renritning av Åsa Berger, Arkeologikonsult.

RESULTAT

Inledningsvis inventerades och karterades sträckan mellan Gisslarbo Nedre hammare och Sågdammen (cirka 150 meter). Området var mycket igenväxt och stora mängder träd låg kors och tvärs vilket gjorde det svårt att både överblicka området och ta sig fram (figur 13). Vid inmätning av objekt blev avvikelser ibland upp mot två meter vilket gjorde att objekten inte fick exakta lägen på kartan. Det visade sig dessutom att åns verkliga sträckning inte överensstämde med någon grundkarta vilket gjorde det svårt att redovisa resultatet.

På de flesta ställen var åfåran urplockad och stenarna lagda åt sidan för att öka vattnets hastighet. Flera mindre fåror som tidigare innehållit vatten kunde iakttagas vid åns västra sida. På vissa ställen fanns stensatta kanter i form av byggda murar. Åtgärderna i denna del av området bestod i att stenar flyttades tillbaka ut i åfåran för att bredda vattenytan (figur 14). Detta kan leda till att vattnet åter tar vägen via de mindre fåror och skapar öar vilket gör att miljön mer kommer att likna den som syns på äldre kartor, till exempel den från 1818. De stensatta kanterna bevarades i befintligt skick.

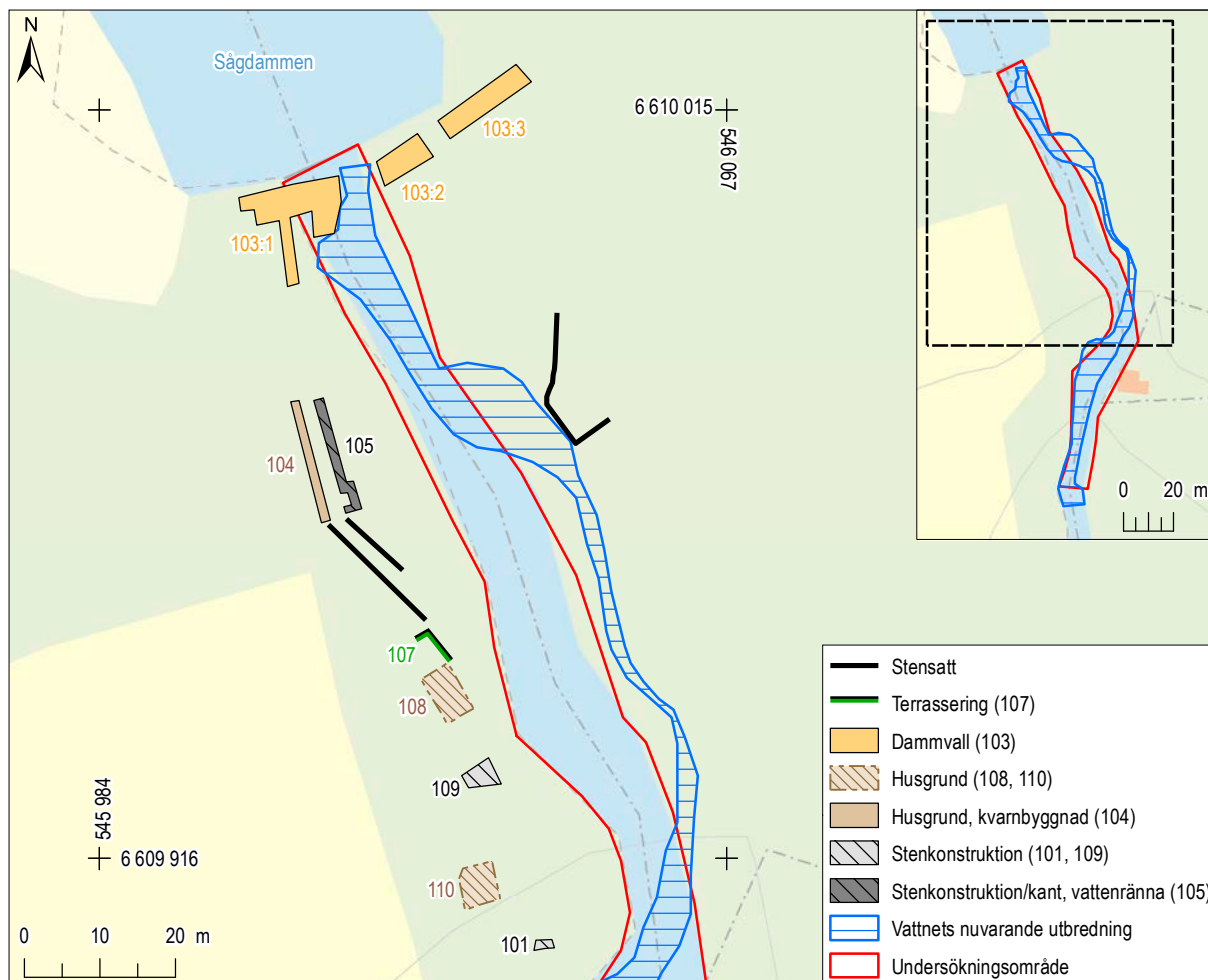
Utmed hela sträckan förekom stora mängder slagg som förts med vattnet från Gisslarbo Norra hammarsmedja, 250 meter uppströms.



Figur 14. Maskinen gräver i åns botten ovanför utskovet. Foto från nordväst.



Figur 13. Området var mycket igenväxt och omkullvälta träd låg kors och tvärs. Foto från väster.



Figur 15. Plan över kontexter i norra delen av undersökningsområdet. Mot bakgrund av Fastighetskartan, skala 1:1000. Översikt med undersökningsområdet. Mot bakgrund av Fastighetskartan, skala 1:3 000.



Figur 16. Dammvallen (103) vid Sågdammen. Söder är uppåt i bild. Spridningstillstånd från Lantmäteriet med ärendenummer LM2020/023987.



Figur 17. Flygfoto över Gisslarbo träindustri 1935. Den vita byggnaden i bildens mitt (markerad med röd cirkel) är den tidigare kvarnen. Till höger om denna ligger sågverket. Till vänster om kvarnen syns kolgården där spillet från sågen kolades. I bildens nedre högra hörn ser man en stor hög med sågspån från sågen. Direkt till vänster om denna är platsen för Gisslarbo Nedre hammare. Bilden är beskuren. Källa: Västmanlands länsmuseum, bildID: Vlm-FLY-901. Public Domain Mark.

Sågdammen

Dammvallen vid Sågdammen i norr bestod av tre sektioner (103:1–3) med två mellanliggande utskov varav det västra fortfarande var öppet (figur 16). Den norra delen, mot dammen, bestod av betong medan resten av konstruktionen var byggd av huggna stenar. Den stora dammen med namnet Sågdammen bör ha tillkommit då sågen anlades i slutet av 1800-talet. Enligt äldre kartor har det funnits en dammvall på platsen sedan åtminstone 1783 men den var konstruerad på ett annat sätt. Det västra utskovet rensades och sänktes för att släppa igenom mer vatten och förhindra dämning.

Området för sågen hade tidigare, felaktigt, registrerats som hammarområde (L2004:6166). Området registrerades istället som träindustri och gavs delvis ny utbredning. I norr, närmast dammvallen, finns resterna av själva sågverket med höga murar av huggen sten. Inom området finns spridda fundament av betong och natursten samt stenskodda stolphål. En kallmur löper utmed stranden i områdets mitt. I området finns också vallar, diken och gropar med okänd funktion. Området var kraftigt igenväxt och kunde inte karteras i detalj. Äldre flygfoton visar att sågen upptagit ett mycket stort område (figur 17).



Figur 18. Rester av kvarnbyggnaden i den branta slänten mot väster. Foto från öster.

Västra stranden

Drygt 20 meter söder om dammvallen låg rester av en äldre byggnad (104) bestående av murrester i slänten ned från åkern (figur 18). Dessa var kraftigt skadade av åkerbruket och hade delvis rasat ned. Rester av en vattenränna (105) fanns direkt nedanför murarna men någon förbindelse med åfåran var inte synlig. Vattenrännans övre del har en låg stenmur längs östra kanten och övergår i söder i en grävd fåra med stensatta kanter. På plankartan från 1916 syns att vattenrännan löper från dammen, ned utmed byggnadens sida. Detta indikerar att byggnaden varit en kvarn. Byggnadens placering överensstämmer inte med kvarnarna på de äldre kartorna utan kan antas ha tillkommit efter 1818. Enligt markägaren fungerade byggnaden som magasin under mitten av 1900-talet. Dessutom fungerade byggnadens källare som bad- och tvättstuga för brukets anställda fram till 1957 (Kvist, manus). Kvarnlämningen registrerades i Kulturmiljöregistret och fick lämningsnummer L2020:8146.

På flygfotot över Gisslarbo från 1935 lyser kvarnbyggnaden vit, mitt i bild (figur 17). På åkerytan ovanför syns en så kallad kolgård där man tillverkade kol av spillet från sågen för användning i hammarsmedjan. Jorden är fortfarande svart av kol.

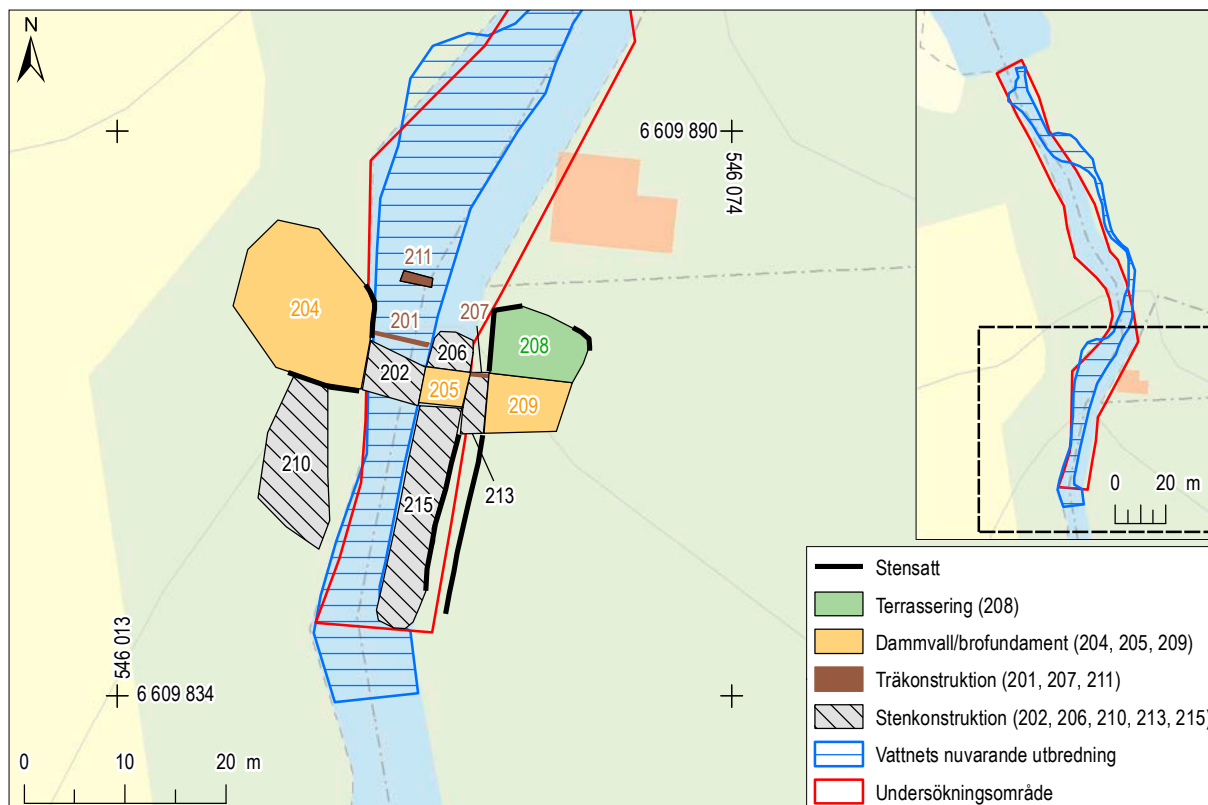
På åns västra strand påträffades också husgrunder från en smedja och vad som enligt markägaren varit en Konsumbutik. Denna uppgift kunde inte bekräftas. Byggnaderna hade ingen relation till vattnet och påverkades inte av åtgärderna vid ån. Smedjan registrerades som övrig kulturhistorisk lämning i Kulturmiljöregistret (L2020:8164). Mellan smedjan och grunden från den eventuella butiken finns en stensamling som eventuellt kan utgöra ett brofundament.

Utmed åns västra sida löpte en stig som var en rest av en äldre väg som ledde fram till bron vid hammarsområdet. Denna var bitvis övertäckt av jord som plöjts ned från den ovanliggande åkern och var helt igenväxt.

Nedre Hammaren

I områdets södra del fanns rester av Gisslarbo Nedre hammare i form av en dammvall och olika konstruktioner för vattendrift (figur 19).

Dammvallens västra del var uppbyggd av jord, sten och slagg med delvis stensatta kanter och var sammanbyggd med det västra brofundamentet som var förankrat i det underliggande berget med järndubbar. Direkt söder om dammvallen fanns en hög med slagg och rundade stenar som tolkades som material som



Figur 19. Plan över södra delen av området. Mot bakgrund av Fastighetskartan, skala 1:750. Översikt med undersökningsområdet. Mot bakgrund av Fastighetskartan, skala 1:3000.



Figur 20. Västra utskovet innan utrivningen. Foto från nordost.

grävts upp ur åfåran genom åren. Den östra delen av dammvallen var helt byggd i sten och fungerade också som brofundament. På norrsidan av brofundamentet fanns en uppbyggd terrass av jord och sten. Det mittersta brofundamentet förstärkt med en lägre stenkonstruktion i norr.

I dammvallen fanns två utskov men endast det västra var öppet (figur 20). Det var i denna del som utrivningen av vandringshindret utfördes. Stenarna i utskovet avlägsnades och en del av sedimenten ovanför utskovet grävdes bort. 5 meter norr om utskovet påträffades en rad med snedställda grova

plankor och enstaka pålar med okänd funktion. Dessa avlägsnades i samband med schaktningsarbetet.

Det västra utskovet var konstruerat av huggna och klivna stenar mellan 0,50x0,50 och 0,50x 1,50 meter stora. De var lagda i två trappsteg, delvis direkt på berget och de understa stenarna gick in under brofundamentet i öster. Invid stenarna i norr var en rad träpålar nedslagna och direkt norr om dessa hade en tvärgående, fyrsidig stock placerats (figur 21). Samtliga stenar i utskovet avlägsnades och placerades ut nedströms (figur 22).

Det östra utskovet som var helt torrlagt hade en tvärgående, fyrsidig stock längst i norr och nedanför denna en rad med fyrsidiga stenblock. Södra delen av utskovet var fyllt med löst liggande stenblock i oordning. Utskovet övergick sedan i en hjulgrav med stensatta kanter (figur 23). Hjulgravens västra kant utgjordes av en 20 meter lång stenkonstruktion och i östra kanten var stranden stensatt.

Inom hammarområdet kunde vissa konstruktioner iakttas, främst utmed åstranden där terrängen var mer framkomlig. Det rörde sig om stenfundament, stensatta kanter och slagghögar. Någon tydlig struktur kunde inte anas på grund av växtligheten. I nordväst fanns vad som tolkades som en vägbank men denna var nästan helt täckt av en stor hög med sågspån. Under sågens mest produktiva period användes ett transportband för att föra bort sågspånet och det sträckte sig ända ned till det gamla hammarområdet.

Området på östra sidan om ån var kraftigt igenväxt med stora mängder rotvältor och träd som var på väg att falla. Detta gjorde att området inte kunde karteras i detalj och att det var svårt att avgränsa det. Med utgångspunkt i terrängen och förekomsten av slagg mättes ett 105x65 meter stort område in som tillhörande hammarområdet. Utbredningen är dock osäker. Området registrerades som fornlämning med lämningsnummer L2020:8170.



Figur 21. I utskovets övre, norra kant fanns en träkonstruktion. Foto från nordost.



Figur 22. Västra utskovet efter utrivningen. Foto från sydväst.



Figur 23. Det torrlagda, östra utskovet övergick i en stensatt hjulgrav. Foto från norr.

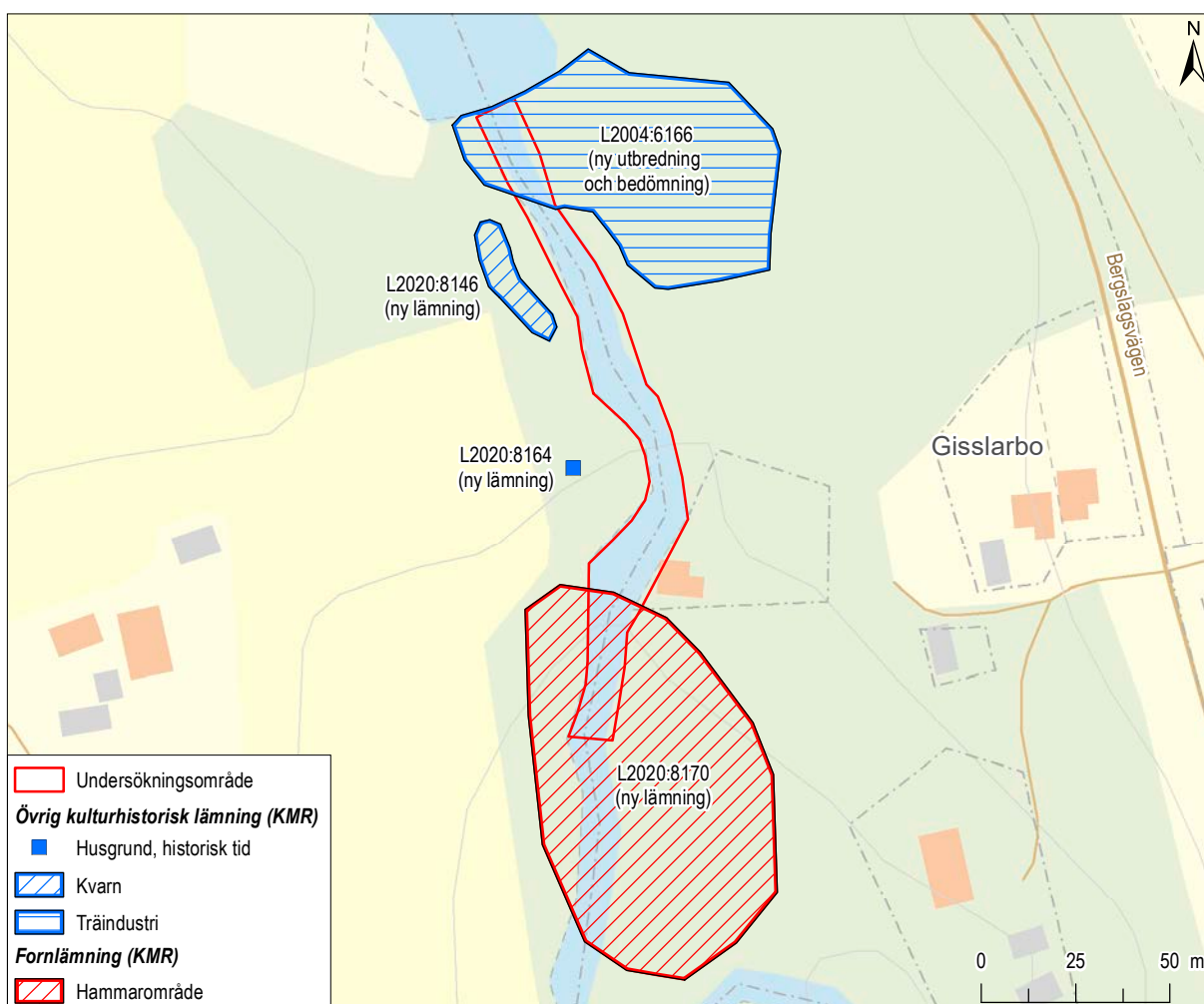
AVSLUTNING

I samband med den arkeologiska undersökningen påträffades två nya lämningar som registrerades som övrig kulturhistorisk lämning i Kulturmiljöregistret. Längst i norr låg resterna av en byggnad som utgjort en kvarn, denna registrerades och fick lämningsnummer L2020:8146. Något längre söderut fanns grunden av en smedja som fick lämningsnummer L2020:8164. Hammarområdet för Gisslarbo Nedre

hammare var inte registrerat sedan tidigare. Efter som den har ursprung i 1500-talet registrerades denna som fornlämning med lämningsnummer L2020:8170. Den lämning vid Sägdammen som tidigare var registrerad som hammarområde, L2004:6166, registrerades i stället som träindustri och fick delvis ny utbredning (figur 24).

Lämnings-nr	Lämningstyp	Antikvarisk bedömning	Anmärkning
L2020:8146	Kvarn	Övrig kulturhistorisk lämning	
L2020:8164	Husgrund, historisk tid	Övrig kulturhistorisk lämning	
L2020:8170	Hammarområde	Fornlämning	
L2004:6166	Träindustri	Övrig kulturhistorisk lämning	Tidigare felaktigt registrerad som hammarområde.

Figur 24. Tabell över nya och ändrade lämningar enligt Kulturmiljöregistret (KMR).



Figur 25. Karta med nya och ändrade lämningar enligt Kulturmiljöregistret (KMR). Mot bakgrund av Fastighetskartan, skala 1:2000.

REFERENSER

Litteratur

BJÖRNÄNGER, O. 1988. *Köping från forntid till nutid*. Köping.

KVIST, P. 2019. Gisslarbo 1450–1850. I: *Köpingsboken 2019, Flydda dar*.

KVIST, P. Manus. *Gisslarbo 1855–1963*.

Otryckta källor

E-post Peter Kvist, ordförande i Kolsvaortens hembygdsförening
Datum: 2020-08-10

SVENSKA AKADEMIENS ORDBOK (SAOB)
www.saob.se
Sökord: Hammarbläck
Sökdatum: 2020-10-22

RIKSARKIVET
Digitala forskarsalen

BRANDFÖRSÄKRINGSVERKET
Brandförsäkring Gisslarbo bruk 1813

RIKSARKIVET, BRANDFÖRSÄKRINGSVERKET
https://sok.riksarkivet.se/bildvisning/BRFV_09201-09250_071
Sökdatum: 2020-10-22

Lantmäteriakter

Lantmäteristyrelsens arkiv (LMS)

GEOMETRISK AVMÄTNING 1681
Gisslarbo nr 1–3
Malma socken, Västmanlands län
Aktbeteckning: T9:13
Lantmätare: Johan Carlsten

LAGA DELNING 1815
Gisslarbo nr 1–3, Södra, tomt
Malma socken, Västmanlands län
Aktbeteckning: T36-7:6
Lantmätare: Johan Vallmo

Lantmåterimyndigheternas arkiv (LMM)

KONCEPTKARTA 1652
Gisslarbo 1–3
Kolsva socken, Västmanlands län
Aktbeteckning: 19-kos-17
Lantmätare: Johan Åkesson

DELNING 1766
Östra Kolsva, Krokbyn, Södra Gisslarbo
Kolsva socken, Västmanlands län
Aktbeteckning: 19-kos-74
Lantmätare: okänd

STORSKIFTE 1783
Gisslarbo
Kolsva socken, Västmanlands län
Aktbeteckning: 19-kos-76
Bengt W. Forselius

ENSKIFTE 1818
Gisslarbo by
Kolsva socken, Västmanlands län
Aktbeteckning: 19-kos-135
Lantmätare: A. U. Pihlstrand

Övriga kartor

PLANKARTA ÖFVER GISSLARBO BRUK 1916
Privat ägo

ADMINISTRATIVA UPPGIFTER

Arkeologikonsults projektnr:	3341
Länsstyrelsens dnr:	431-6178-2019
Länsstyrelsens beslutsdatum:	2019-12-12
Uppdragsgivare:	Sveriges Sportfiske- och Fiskevårdsförbund (Sportfiskarna)
Uppdragsnummer i KMR:	202000014
Län:	Västmanland
Kommun:	Köping
Socken:	Kolsva
Fastighet:	Vallsta 1:4
Lämning, KMR:	L2004:6166
Typ av undersökning:	Arkeologisk undersökning i form av schaktningsövervakning
Undersökningstid i fält:	5–6 maj och 5 augusti 2020
Koordinatsystem:	SWEREF99 TM
Höjdsystem:	RH2000
Projektledare, rapportansvarig:	Åsa Berger
Fältpersonal:	Åsa Berger
Planer och layout:	Ida Söderström
Kvalitetsgranskning:	Amanda Jönsson
Fynd:	Inga fynd tillvaratogs

BILAGA 1. KONTEXTTABELL

Kontext- nr	Typ	Längd (m)	Bredd (m)	Höjd (m)	Beskrivning	Anmärkning
101	Stenkonstruktion	2,58	1,15	1,00	Rad med stenar, 1,0–1,5 m stora.	Blockerar äldre fåra.
103	Dammvall	42,00	3,00–7,50	1,50–3,00	Uppbyggd av huggna och klivna stenar, 0,50x0,50–0,50x1,50 m stora. Tre sektioner med två utskov varav det västra fortfarande var öppet. Ställvis påbyggd med betong, främst i norra kanten. Mitten-sektionen vilar på berg och den östra sektionen övergår i en vall som löper vidare mot öster.	-
104	Husgrund	17,00	1,00	2,00	Huggna och klivna stenar 0,30x0,50–0,50x1,50 m stora, ankarlut av järn, inbyggd i slänten, överplöjd. Två öppningar/dörrar.	Rest av kvarnbyggnad.
105	Stenkonstruktion	15,50	1,50	0,40	Natursten 0,30x0,30–0,50x0,50 samt tegel. Övermossad. Löper parallellt med 104	Kant till vattenränna.
107	Terrassering	6,00	-	0,10–0,90	Terrasskant av huggna 0,30x0,50 m stora stenar. Övermossad.	Bildar underlag för 108.
108	Husgrund	6,90	4,15	-	Husgrund av slaggblock och enstaka huggna stenar. Försänkt yta i norra delen, 1,00x2,00 m och 0,05 m djup, klädd med betong.	Recent.
109	Stenkonstruktion	4,10	1,50–3,00	1,00	Ansamling av 0,70x0,70–1,00x1,50 m stora stenar.	Möjligt brofäste.
110	Husgrund	5,15	4,90	0,80–1,50	Husgrund av natursten och enstaka huggna stenar 0,50x0,50–0,50x0,80 m stora, islagna dubbar i två av stenarna i norra kanten. Spisröse 2,00x2,00 m stort och 0,50 m högt av sten och tegel i sydvästra hörnet. Byggt i slutningen, som högst i sydost.	Smedja.
201	Träkonstruktion	5,50	0,20	-	Träplanka lagd på åfårans botten	Borttagen.
202	Stenkonstruktion	5,85	3,90–4,90	1,00	Huggna och spräckta 0,50x0,50–0,50x0,80 m stora stenar lagda i två trappsteg direkt på berg. Två fyrsidiga stockar i norra kanten.	Utskov i dammvall, utrivet.
204	Dammvall/ brofundament	17,00	11,00	2,50	Vall av jord, slagg och sten, delvis stensatt i norr och söder med huggna och spräckta 0,50x0,50–0,60x1,00 m stora stenar. Ett stort block i söder. Övergår i öster i brofundament av huggna och spräckta stenar 0,50x0,50–0,50x1,50 m stora.	-
205	Dammvall/ brofundament	4,35	3,60	1,5–2,5	Spräckta 0,50x0,50–0,60x1,10 m stora stenar med stenflisor inkilade mellan.	-
206	Stenkonstruktion	4,00	3,80	1,00–1,50	Byggt av omväxlande naturstenar och spräckta stenar 0,50x0,50–0,50x1,50 m stora, något utrasat mot väster och nordost.	Förstärkning av dammvallen/brofundament
207	Träkonstruktion	1,80	0,20	-	Fyrsidig stock i torrlagd vattenränna.	-
208	Terrassering	9,45	6,55	0,50	Uppbyggd av jord och sten, delvis stensatta kanter, övergår i brofundamentet 209 i söder.	-
209	Dammvall/ brofundament	7,70	5,40	2,00–3,00	Huggna och spräckta 0,40x0,40–0,40x1,20 m stora stenar, ankarlut av järn.	-
210	Stenkonstruktion	17,00	6,30	1,00	Rundade 0,10–0,50 m stora stenar och slagg 0,05–0,50 m.	Material uppgrävt ur åfåran.
211	Träkonstruktion	3,00	0,80	-	Stedställda grova plankor och enstaka pålar/störar nerkörda i åfårans botten.	-
213	Stenkonstruktion	6,00	2,30	-	Rad med 1,00x1,00 m stora stenar i norr, söder om detta utrasade och i oordning.	Äldre igenfylld vattenränna.
215	Stenkonstruktion	22,00	4,00	0,80	Spräckta 0,50x0,50–0,60x1,10 m stora stenar. Stort block, 1,50x2,50 i norra delen. Tydligt stensatt kant på östra sidan, slarvigare på västra.	Avdelare mellan hjulgrav och västra utskovet.



Rapporter från Arkeologikonsult 2020:3341