

DAMMVÄLLEN VID LILLA HÅLTJÄRN

Arkeologisk undersökning i form av schaktningsövervakning, Skinnskatteberg 376, Skinnskattebergs socken och kommun, Västmanlands län

ÅSA BERGER



Rapporter från Arkeologikonsult 2017:3089

ARKEOLOGIKONSULT
Optimusvägen 14
194 34 Upplands Väsby
Tel: 08-590 840 41

www.arkeologikonsult.se

OMSLAGSBILD: Utsikt från dammvallen ut över Lilla Håltjärn. Foto från sydost.

ALLMÄNT KARTMATERIAL: © Lantmäteriet Dnr: 50007066_140003

© Arkeologikonsult 2017

Upphovsrätt, där inget annat anges, enligt Creative Commons licens CC BY.
Villkor finns tillgänglig på <http://creativecommons.org/licenses/by/4.0/deed.sv>

DAMMVALLEN VID LILLA HÅLTJÄRN

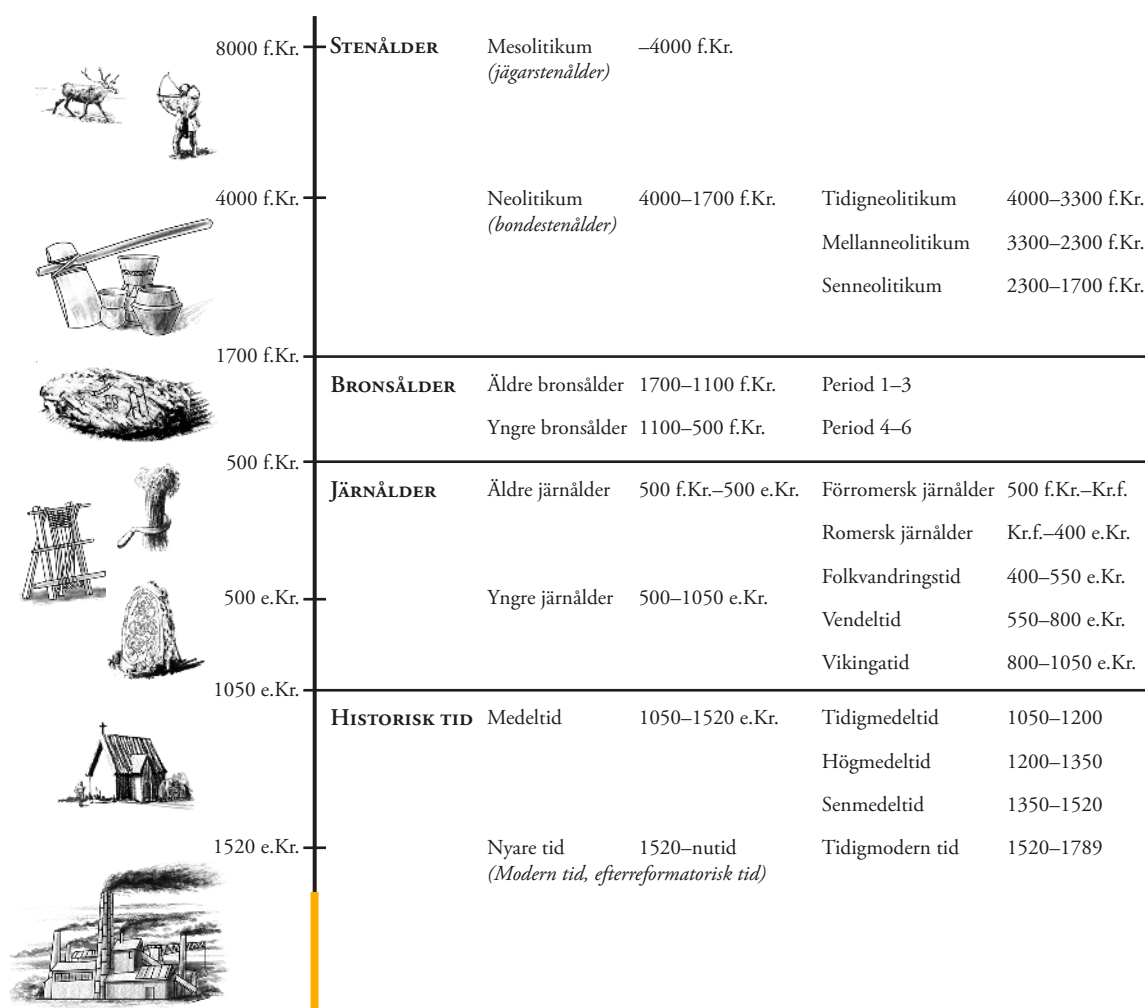
Arkeologisk undersökning i form av schaktningsövervakning, Skinnskatteberg 376, Skinnskattebergs socken och kommun, Västmanlands län

ÅSA BERGER

Rapporter från Arkeologikonsult 2017:3089



ARKEOLOGISK PERIODINDELNING



ANTI-KVARISK BEDÖMNING

Antikvarisk bedömning anger hur man enligt kulturmiljölagen (1988:950), och till viss del även skogsvårdslagen (1979:429), bedömt lämningen och dess eventuella lagskydd vid registreringstillfället. Den slutgiltiga bedömningen görs alltid av Länsstyrelsen och föregås av en besiktning, undersökning eller utredning.

Fornlämning är en lämning som vid registreringstillfället bedömts omfattas av skydd enligt kulturmiljölagen. För att en lämning ska kunna bedömas som fornlämning krävs att den tillkommit före 1850 genom äldre tiders bruk och att den är varaktigt övergiven. Det är förbjudet att utan tillstånd från länsstyrelsen rubba, ta bort, gräva ut eller på annat sätt ändra eller skada en fast fornlämning.

Bevakningsobjekt innebär att man vid registreringstillfället inte kunnat ta ställning till om lämningen är en fornlämning eller inte.

Övrig kulturhistorisk lämning används för kulturhistoriska lämningar som enligt rådande praxis vid registreringstillfället inte utgör fornlämning men som ändå anses ha ett antikvariskt värde. Enligt skogsvårdslagen ska hänsyn tas även till denna typ av lämningar. Bedömningen används även för vissa lämningar som inte uppvisar fysiska spår, t.ex. fyndplats eller plats med tradition.

Uppgift om innebär att lämningen endast är känd via kartmaterial, skriftlig eller muntlig källa. Lämningen har inte eftersökts eller kunnat återfinnas i fält.

Undersökt och borttagen betyder att lämningen blivit arkeologiskt undersökt och helt borttagen. Inget skydd enligt kulturmiljölagen kvarstår.

INNEHÅLLSFÖRTECKNING

SAMMANFATTNING.....	7
INLEDNING	7
TOPOGRAFI OCH FORNLÄMNINGSMILJÖ.....	8
ÄLDRE KARTOR	10
GENOMFÖRANDE	10
DAMMVALLENS KONSTRUKTION.....	12
ÅTGÄRDER PÅ DAMMVALLEN.....	15
REFERENSER	16
Litteratur	16
Äldre kartmaterial	16
ADMINISTRATIVA UPPGIFTER.....	17
BILAGOR	18
Bilaga 1. Anläggningstabell	18



Figur 1. Platsen för dammvallen vid Lilla Håltjärnen utmärkt på Terrängkartan, skala 1:50 000.

SAMMANFATTNING

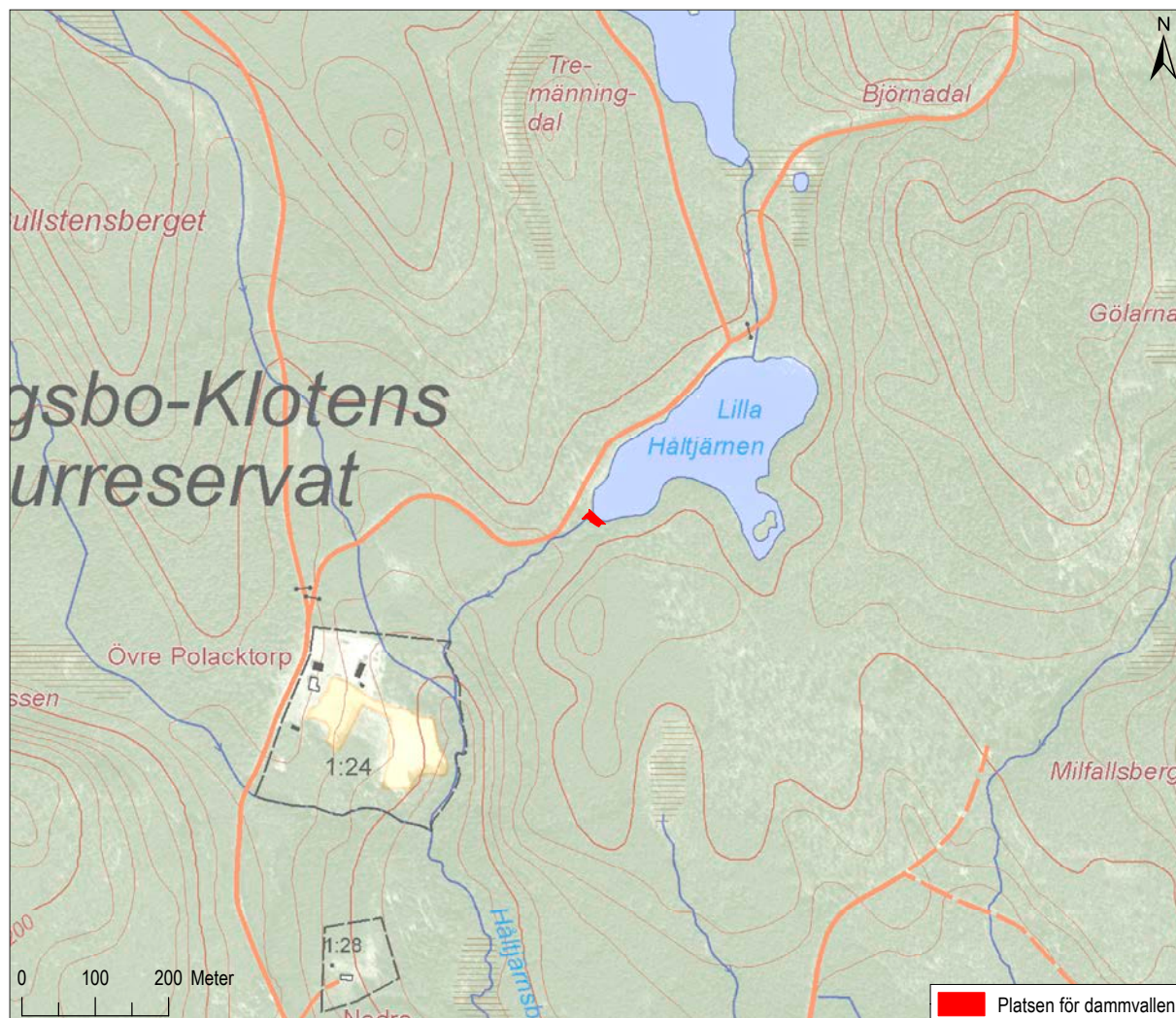
I samband med faunarestaurerande åtgärder vid Lilla Håltjärn gjordes ingrepp i den dammvall som är känd i kartmaterial från 1700-talet. Endast delar

av dammvallen som redan var påverkad berördes av ingreppet. Dammvallen registrerades i FMIS som Skinnskatteberg 376.

INLEDNING

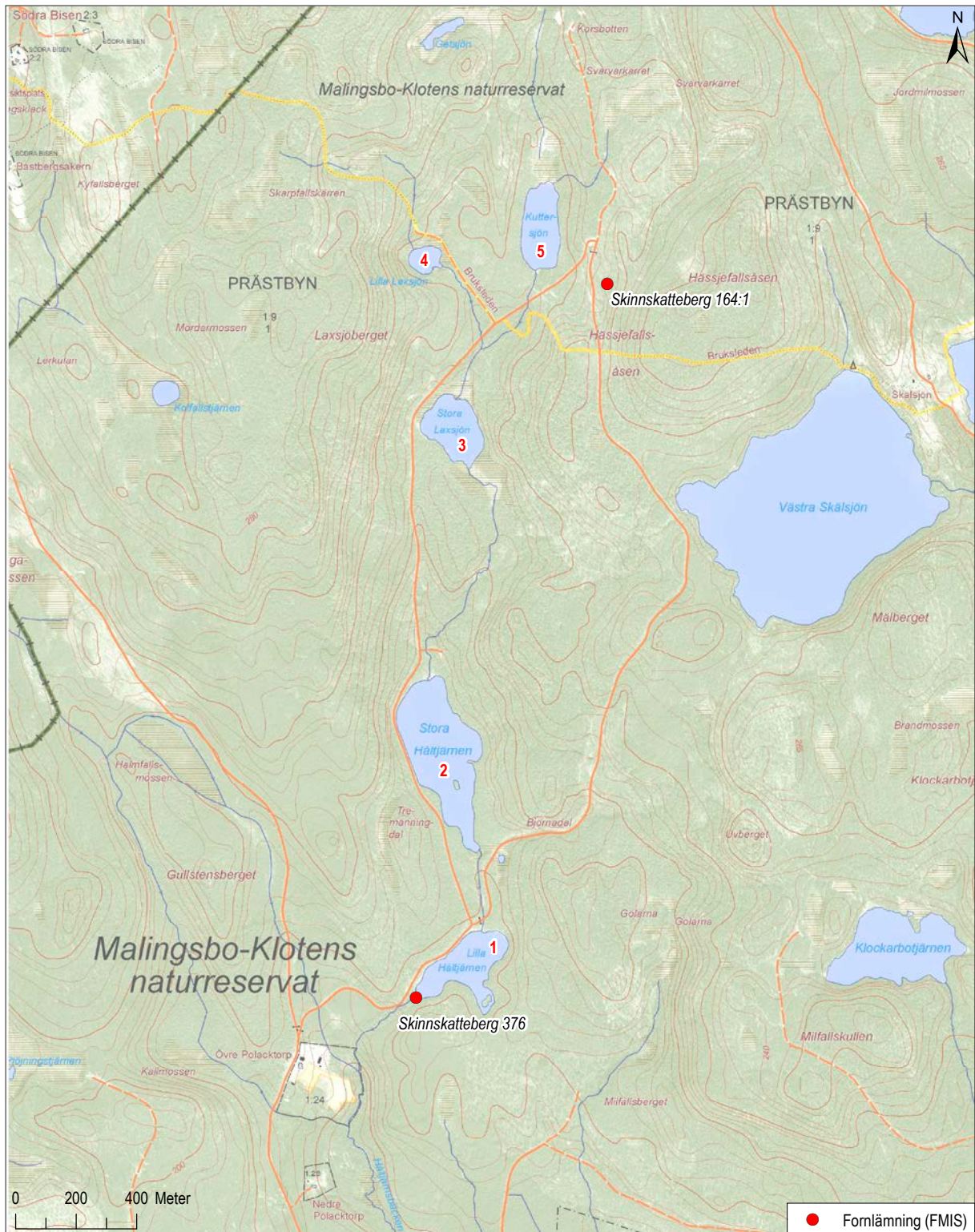
Skogsmästarskolan i Skinnskatteberg utförde i samarbete med Sveaskog biotopvårds- och restaureringsåtgärder i Håltjärnsbäcken under 2017. Syftet var att skapa fri faunapassage från Håltjärnsbäcken upp till Stora Håltjärn via Lilla Håltjärn. I samband med att kulturmiljöfunktionen vid Länsstyrelsen i Västmanland lät inventera vandringshinder i Hed-

strömmens avrinningsområde uppmärksammades en damm belägen vid Lilla Håltjärns södra utlopp. Eftersom dammen visat sig härröra från åtminstone 1759 beslutade Länsstyrelsen att Arkeologikonsult skulle utföra en antikvarisk kontroll i samband med åtgärderna (Lst dnr 431-1511-2017). Arbetet utfördes den 15 augusti 2017.



Figur 2. Platsen för undersökningen av dammvallen vid södra utloppet från sjön Lilla Håltjärnen. Fastighetskartan, skala 1:10 000.

TOPOGRAFI OCH FORNLÄMNINGSMILJÖ



Figur 3. Sjösystem med Lilla Hältjärnen (1), Stora Hältjärnen (2), Stora Laxsjön (3), Lilla Laxsjön (4) och Kuttersjön (5). Förutom damnvallen (Skinnskatteberg 376) är den enda registrerade fornlämningen i närområdet en ej utriven liggmila (Skinnskatteberg 164:1). Fastighetskartan, skala 1:20 000.



Figur 4. Öppningen i dammvallen gjordes för hand med spett och spade. Foto från sydost.

Lilla Håltjärn är den sydligaste sjön i ett system av fem sjöar som förbinds genom Håltjärnsbäcken (figur 3). Förutom Lilla Håltjärn ingår Stora Håltjärn, Stora och Lilla Laxsjön samt Kuttersjön. Den aktuella dammanläggningen ligger i sydvästra delen av Lilla Håltjärn där Håltjärnsbäcken rinner ut mot sydväst för att efter två kilometer förenas med Hedströmmen.

Bäcken har två utlopp från sjön och det nordvästra är oftast torrlagt, endast vid mycket höga flöden rinner vatten här (muntlig uppgift Lennart Gladh) och fåran är bitvis igenväxt. De två utloppen förenas till ett flöde en bit nedströms. Terrängen är kuperad och beväxt med tall- och granskog.

Närområdet är i princip tomt på fornlämningar (figur 3). I söder utmed Hedströmmen finns ett flertal hyttlämningar bland annat i Övre och Nedre Borgfors och knappt 2 kilometer mot norr finns en ej utriven liggmila (RAÄ 164:1). Man kan dock anta att det finns ytterligare lämningar från skogs- och bergsbruk i trakten. I det äldre kartmaterial et nämns till exempel flera kolbottnar som utgör gränsmarkeringar. En av dessa är markerad kring 500 meter norr om Lilla Håltjärn. Vid en utredning inför utbyggnad av vindkraft i Söderbärke socken i Dalarnas län bara 4 kilometer norr om det nu aktuella området registrerades inte mindre än 249 lämningar inom ett 1680 hektar stort område i form av bland annat kolbottnar, kolarkojor och fossil åkermark. Vid utredningen påträffades också tre dammvallar med belägg i äldre kartmaterial (Wennstedt Edvinger 2013).

ÄLDRE KARTOR

Lilla Håltjärn redovisas på två historiska kartor. Den ena, från 1759 (Lantmäteristyrelsens arkiv: T54-71:1) redovisar Skommarby ägor (figur 5) medan den andra från 1795 (Lantmäterimyndighetens arkiv: 19-ski-134) redovisar Baggå bruks ägor (figur 6). Skommarby har då uppgått i Baggå bruk. På den äldsta kartan skrivs tjärnens namn som *Nedra Hollkjäns Sjön*, vilket leder till misstanken att dämnet utgjort en hålldamm till nedströms liggande vattenverk. På Häradsekonomiska kartan från 1905–11 skrivs namnet *Håltjärn* men på laga skifteskartan från 1911 skrivs namnet åter med två l, *Hålltjärn*. På kartorna finns inga kvarnar, hyttor eller liknande markerade utmed Håltjärnsbäckens lopp och vilket syfte dammen haft är okänt. Kanske har man bara velat reglera flödet till Hedströmmen med sina många vattendrivna anläggningar.

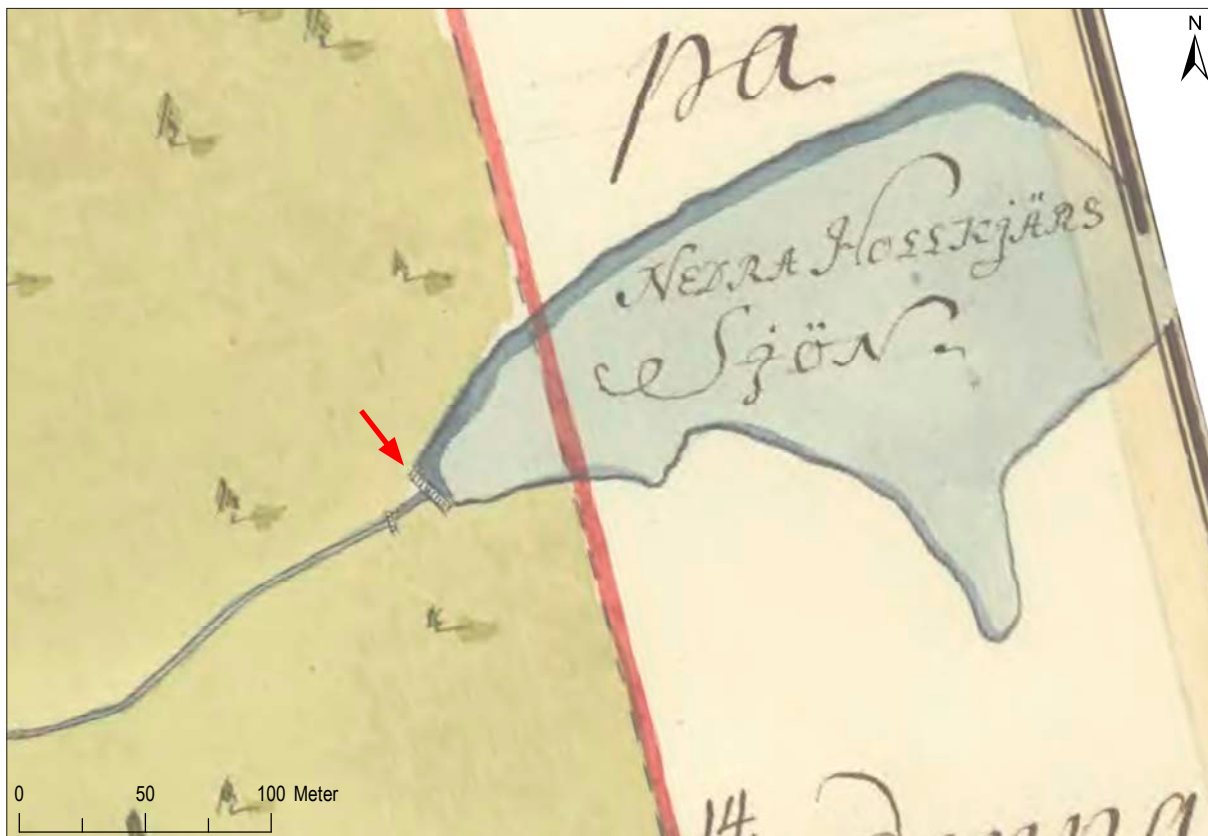
På 1759 års karta syns en byggd konstruktion i sjöns sydvästra ände och strax sydväst om denna en bro. Enligt kartan finns bara ett utflöde ur sjön. 1795 års karta över Baggå bruk finns i två varianter varav en är en konceptkarta, den skiss som lantmätaren gjorde som grund för kartan. Den byggda konstruktionen syns på båda men någon bro finns inte markerad. Däremot löper en väg över bäcken på stället där bron är markerad på den äldre kartan. Vägen går från Övre Skommarby i söder upp mot Baggå bruks del i Bise kronopark i norr. På konceptkartan finns texten ”Gammal damm” vid Håltjärnsbäckens utlopp men denna har inte kopierats till den slutgiltiga versionen.

GENOMFÖRANDE

Dammvallen och dess olika delar mättes in, fotograferades och beskrevs i text. Inmätningarna fick bitvis förhållandevis stor avvikelse på grund av den täta vegetationen. Dessutom var det svårt att ta översiktsbilder. En översiktlig inventering utfördes nedströms bäcken för att se om rester av eventuella

ytterligare konstruktioner kunde iaktas, exempelvis den bro som finns på kartan från 1759. Inga sådana påträffades.

Dammvallen registrerades i FMIS och fick numret Skinnskatteberg 376.



Figur 5. Karta över Skommarby ägor år 1759 med dammvallen (röd pil) vid utloppet från sjön. Skala 1:3 000.



Figur 6. Karta över Baggå bruks ägor år 1795 vid utloppet (röd pil) från sjön syns texten *Gammal damm* vid dammvallen. Något längre nedströms löper vägen över bäcken. Skala 1:3 000.

DAMMVALLENS KONSTRUKTION

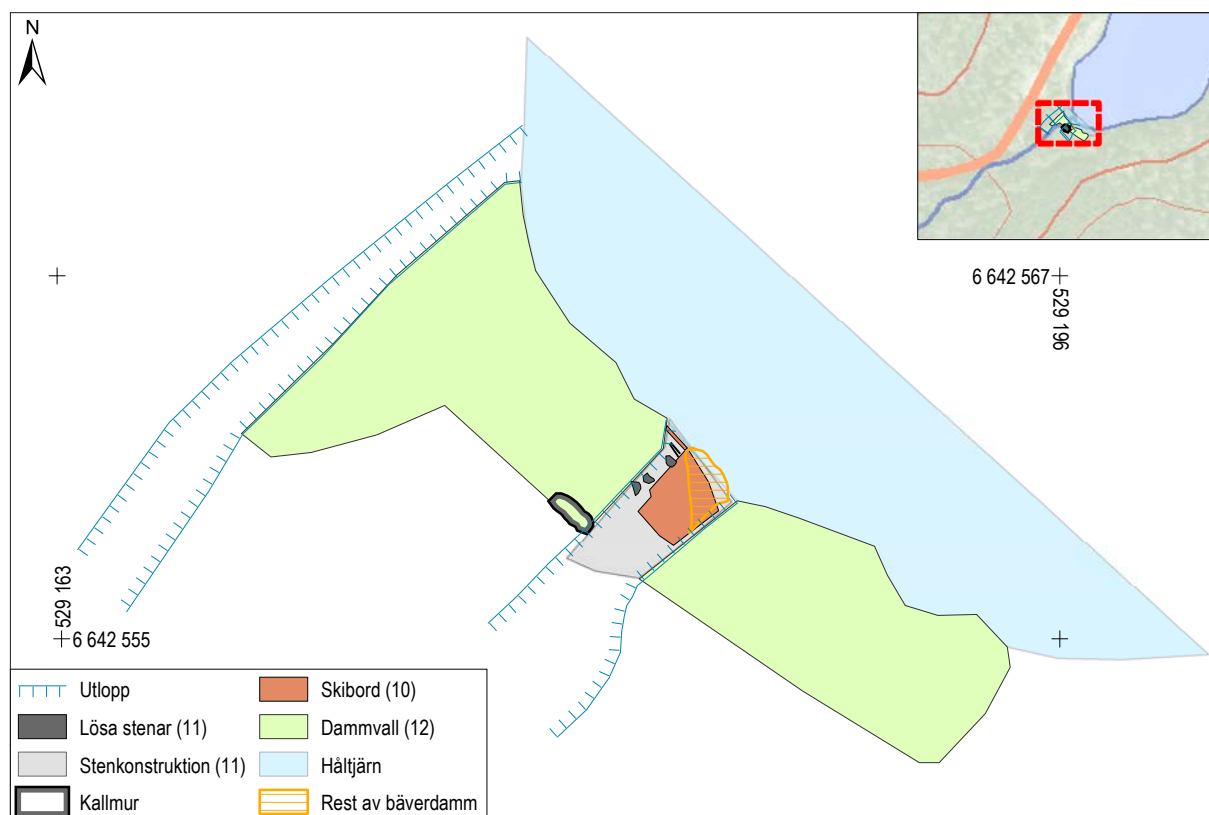
Mot sjön i nordost finns en cirka 25 meter lång, uppbyggd dammvall (figur 7). Den är överväxt med sly och större träd, mossa och blåbärsris. Den bryts på två ställen av bäckfåror varav den nordvästra vid undersökningstillfället var torr (figur 8). Avgränsningen mot sjön är tydlig eftersom den där är något eroderad medan den motsatta, icke vattenpåverkade sidan är mer diffus. Vallens sydöstra del är mellan 0,5 och 0,6 meter hög mot sjösidan och mellan 0,5 och 0,8 meter hög på motsatt sida, det högsta partiet vetter mot bäckfåran. Vallens bredd varierar mellan 4 och 5 meter. I den eroderade delen vid bäcken kan man se att vällen är uppbyggd av 0,25x0,5–0,8x1,0 meter stora, rundade stenar och jord.

Vallens nordvästra del, mellan de två bäckfåror, är cirka 4 meter bred närmast den sydöstra bäckfåran och breddas till 14 meter mot den nordvästra, torra bäckfåran. Vallen är uppbyggd av 0,25x0,4–0,3x0,6 meter stora rundade stenar och jord. I ett parti närmast bäckfåran i sydost finns antydning till kallmur (figur 9).

Nordväst om den torra bäckfåran är det oklart om det finns en uppbyggd vall eller om den skarpa kanten på sjösidan bara eroderat fram. Ingen del av vällen syntes på motsatta sidan.

Den nordvästra, torra bäckfåran är cirka 1 meter bred vid utloppet från sjön och breddas till 2,5 meter innan den möter fåran från det andra utloppet. Kanterna är branta, bitvis lodräta mot vällen i sydost och som mest är fåran 1,2 meter djup. Vid utloppet som delvis blockeras av resterna av en bäverdam, finns en spång som fästs med en gjuten betongklump i fårans botten. Möjligen är detta det ursprungliga utloppet.

Den sydöstra bäckfåran är ca 2,5 meter bred och i denna del verkar dammvallen uttriven och stenarna är utspridda nedströms (figur 10). Fåran vidgar sig till ca 3,5 meter innan den förenas med den nordvästra. Sannolikt är denna öppning i dammen tillkommen i samband med fiskevårdsåtgärder under 1960-talet då man dödade befintlig fisk i sjön



Figur 7. Plan över dammens konstruktion, skala 1:250. Översikt med Fastighetskartan, skala 1:5 000.



Figur 8. Den torrlagda bäckfåran i nordväst. Foto från söder.



Figur 9. Antydning till kallmur utmed bäckfåran i nordost.



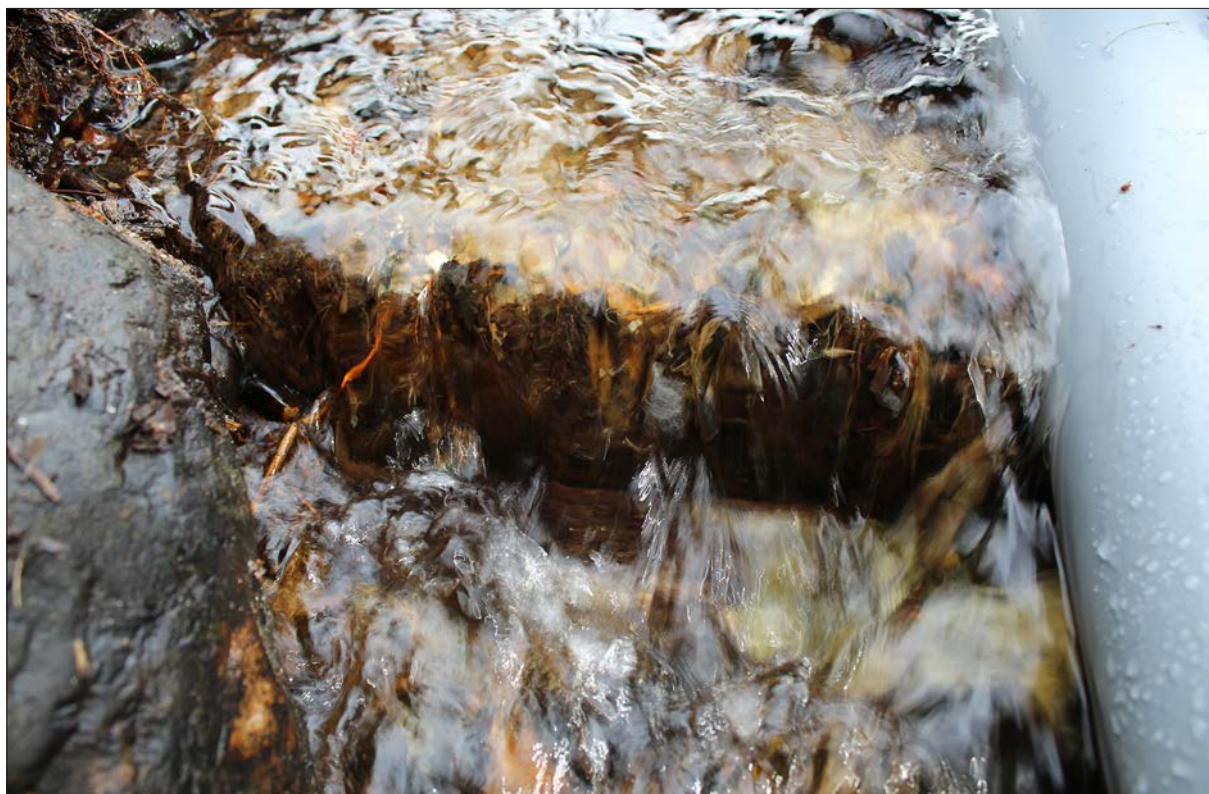
Figur 10. Den sydöstra bäckfåran med utrivna delar av dammvallen. Foto från sydväst.

med nervgiftet rotenon för att sedan fylla på med ädelfisk (muntlig uppgift Gunilla Alm). I öppningen finns ett så kallat skibord; en plankkonstruktion som hindrar botten från att erodera (figur 11). Sådana konstruerades ofta vid flottningsdammarnas utskov (Boije, M. & Fogelberg, K. 2015). Skibordet var delvis täckt av resterna av en bäverdamm och kunde inte dokumenteras i sin helhet. Konstruktionen var omkring 2,5x1,9 meter stor och bestod av 0,15 meter breda plankor hopfästa med tunnare plankor på tvären. Skibordet vilade på ett underlag av stenar. I det parti av bäckfåran som frilades vid arbetet påträffades en stock med en diameter på 0,12 meter som utgjorde stöd för skibordets övre kant mot sjön.

I fåran fanns två rader med stående brädor (figur 12). Dessa visade sig vara spåntade och fästa vid en tvärgående bräda med tråddragen spik. De kan alltså inte vara särskilt gamla. Sannolikt har hela träkonstruktionen i öppningen tillkommit i samband med fiskevårdsåtgärder och har inte med dammens ursprungliga funktion att göra. Konstruktionen kunde inte studeras närmare eftersom bara den yttersta kanten i nordväst berördes av arbetet, möjligen är den en del av skibordet.



Figur 11. Resterna av skibordet i sydöstra bäckfåran. Foto från sydost.



Figur 12. Rad med stående plankor i sydöstra bäckfåran. Foto från söder.

ÅTGÄRDER PÅ DAMMVÄLLEN

Vattenflödet i Håltjärnsbäcken var mycket lågt i augusti 2017 då de inledande åtgärderna skulle utföras. Döda flodkräftor hade påträffats i bäcken och man misstänkte kräftpest. Man ville därför vänta med att ta bort större delar av dammvallen för att undvika spridning. Dock hade även döda och medtagna flodpärlmusslor hittats vilket snarare antogs bero på det låga vattenflödet. Man fokuserade därför på att öka vattenflödet ut i bäcken i första hand. Detta sked-

de genom att man lade ned ett rör i den nordvästra delen av fåran som inte täcktes av skibordet. För att detta skulle kunna förankras på lämpligt sätt plockades några större stenar bort i fåran och grus och sand grävdes bort. Delar av en träkonstruktion med brädor ställda på högkant togs också bort. När röret lagts på plats täcktes det med sten, grus och sand (figur 13). Ingreppet påverkade inga delar av själva vallen eller någon äldre del av dammkonstruktionen.



Figur 13. Ett plaströr lades ned för att öka utflödet och täcktes över med sten, grus och sand. Foto från väster.

REFERENSER

Litteratur

BOIJE, M. & FOGELBERG, K. 2015. *Vattenanknutna kulturmiljöer i Västmanlands och Örebro län -Hedströmmens avrinningsområde*. Örebro Länsstyrelse publ. nr. 2015:15.

WENNSTEDT EDVINGER, B. 2013. *Arkeologisk utredning steg 1 inför planerad vindkraftsutbyggnad i projektområdet Långholmsberget Billsjön, Söderbärke socken, Smedjebackens kommun, Dalarnas län*. Arkeologacentrum rapport 1325.

Muntliga uppgifter

Gunilla Alm, limnolog/vattenvårdshandläggare
Avdelningen för miljö/vattenfunktionen
Länsstyrelsen Västmanland

Lennart Gladh, konsult Coalition Clean Baltic

Äldre kartmaterial

LMS T54-71:1 Västmanlands län
Skinnskatteberg socken
Skommarby nr 1
Geometrisk avmätning, 1759

LMM 19-
ski-134 Västmanlands län
Skinnskatteberg socken
Baggbyn
Gränsbestämning, 1795

LMS = Lantmäteristyrelsens arkiv

LMM = Lantmäterimyndigheternas arkiv

ADMINISTRATIVA UPPGIFTER

Länsstyrelsens dnr:	431-1511-2017
Arkeologikonsults projektnr:	3089
Beställare:	Sveaskog förvaltnings AB
Typ av undersökning:	Arkeologisk undersökning i form av schaktningsövervakning
Utförande fältarbete:	Augusti 2017
Län:	Västmanland
Landskap:	Västmanland
Kommun:	Skinnskatteberg
Socken:	Skinnskatteberg
Fastighet:	Prästbyn 1:9
Berörda fornlämningar:	Skinnskatteberg 376
Koordinatsystem:	SWEREF99TM
Höjdsystem:	RH2000
Projektledare:	Åsa Berger
Fältarkeolog:	Åsa Berger
Rapportansvarig:	Åsa Berger
Planer och layout:	Ida Söderström
Kvalitetssäkring:	Linda Lindwall
Fynd:	Inga fynd påträffades i samband med undersökningen

BILAGA 1. ANLÄGGNINGSTABELL

Anl-nr	Objekt	Längd (m)	Bredd (m)	Höjd (m)	Beskrivning	Anmärkning
10	Skibord	2,50	1,90	-	0,15 m breda, liggande plankor hopfästa med tunnare plankor på tvären, vilande på ett underlag av stenar. En stock 0,12 m i diam utgjorde stöd för skibordets övre kant mot sjön. Två rader stående brädor under de liggande.	Sentida konstruktion, fiskevårdsåtgärd.
11	Stenar	5,00	2,50	0,50	Stenar, 0,20x0,20 till 0,20x0,45 m stora utan inbördes ordning.	Rest av den utrivna dammvallen
12	Dammvall	25,00	4,00–5,00	0,50–0,80	Uppbyggd av 0,25x0,5–0,8x1,0 meter stora, rundade stenar och jord. Antydning till kallmur invid bäckfåran i sydost.	Eroderad på nordvästra sidan, delvis utriven.



Rapporter från Arkeologikonsult 2017:3089