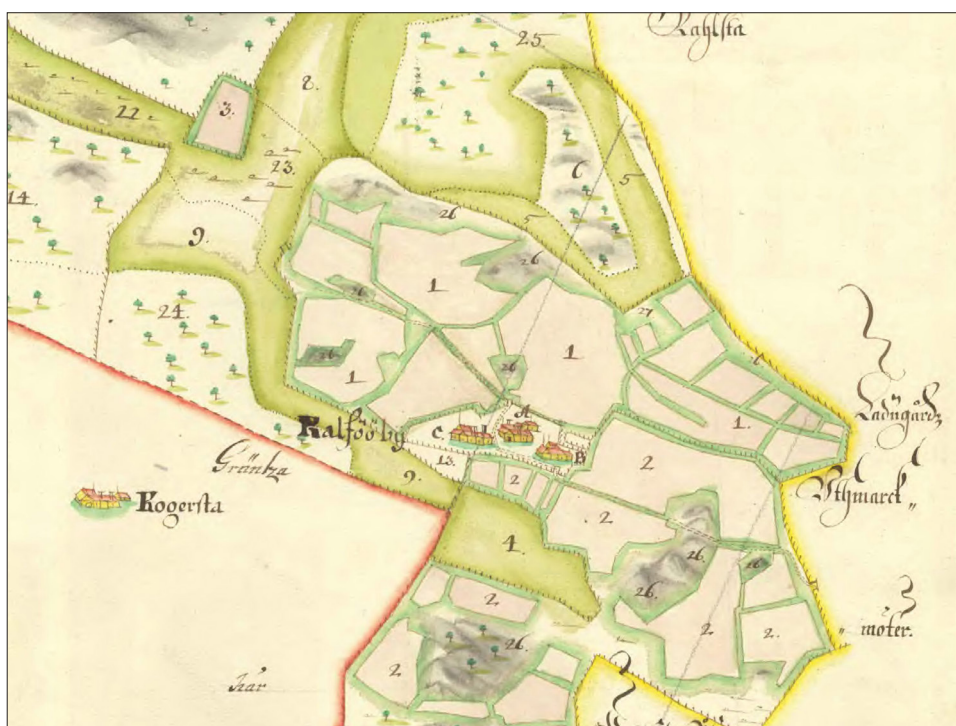


KULTURMILJÖ 1

# KALVÖ INDUSTRIOMRÅDE

RAÄ Nynäshamn 34:1, 103:1, 106:1, 532:1, 629 och 630, Nynäshamn 2:154,  
Nynäshamns kommun, Södermanland

Arkeologisk utredning och avgränsande utredning



Rapporter från Arkeologikonsult 2015:2959

LINDA LINDWALL




ARKEOLOGIKONSULT  
Optimusvägen 14  
194 34 Upplands Väsby  
Tel: 08-590 840 41

[www.arkeologikonsult.se](http://www.arkeologikonsult.se)

OMSLAGSBILD: Utdrag ur historiska kartan över Kalvö från år 1700.

ALLMÄNT KARTMATERIAL: © Lantmäteriet Dnr: 50007066\_140003

© Arkeologikonsult 2015

 Detta verk är licensierat under en Creative Commons Erkännande 4.0 Internationell Licens. Licens texten finns tillgänglig på <http://creativecommons.org/licenses/by/4.0/deed.sv> eller genom att skriva till Creative Commons, 543 Howard Street, 5th Floor, San Francisco, California, 94105, USA.

KULTURMILJÖ 1

# KALVÖ INDUSTRIOMRÅDE

RAÄ Nynäshamn 34:1, 103:1, 106:1, 532:1, 629 och 630,  
Nynäshamn 2:154, Nynäshamns kommun, Södermanland

LINDA LINDWALL

Arkeologisk utredning och avgränsande utredning

Rapporter från Arkeologikonsult 2015:2959



## SAMMANFATTNING

Arkeologikonsult har utfört en arkeologisk utredning etapp 1 och 2, samt en avgränsande utredning i Kalvö industriområde, Nynäshamns kommun, Södermanland. Utredningen har omfattat kart- och arkivstudier, fältinventering, sökschaktning och provrutsgrävning.

Utredningen har resulterat i 1 ny *fornlämning* i form av en boplat, samt 11 nya *övriga kulturhistoriska lämningar* i form av tre färdvägar, en husgrund, ett röjningsröse, samt sex äldre diken. En endast delvis övergiven bytomt utgör ett *bevakningsobjekt*.

Genom utredningen har utbredningen för flera av de sedan tidigare registrerade lämningarna justerats i förhållande till FMIS (digitala fornminnesregistret). Detta gäller gravfälten Nynäshamn 103:1 och 106:1,

bytomten Nynäshamn 532:1, röjningsröseområdet Nynäshamn 34:1, fosfatkoncentrationen Nynäshamn 20:1, samt boplatserna Nynäshamn 629 och 630.

Med utgångspunkt i den Kulturmiljölag som trädde i kraft 1 januari 2014 har även den antikvariska statusen röjningsröseområdet Nynäshamn 34:1 ändrats till *fornlämning*. Den arkeologiska utredningen har också konstaterat att den sedan tidigare registrerade stensättningen Nynäshamn 530:1 inte utgör fornlämning, utan är en naturlig formation.

En sammanställning av utredningens resultat presenteras på karta och i tabell på sidan 12 och 13.

### ANTIKVARISK BEDÖMNING AV IDENTIFIERADE OBJKT

Antikvarisk status anger hur man enligt Kulturmiljölagen (KML) bedömt lämningen och dess eventuella lagskydd vid registreringsstillfället. Den slutgiltiga bedömningen görs alltid av Länsstyrelsen.

Det finns olika bedömningar som kan användas. I denna rapport är följande aktuella:

*Fornlämning* är lämningar som vid registreringsstillfället bedömts omfattas av skydd enligt Kulturmiljölagen. För att en lämning ska kunna bedömas som fornlämning krävs att den är från forna tider, att den tillkommit genom äldre tiders bruk (före 1850) och att den är varaktigt övergiven.

*Övrig kulturhistorisk lämning* används för kulturhistoriska lämningar som vid registreringsstillfället inte utgör fornlämning, men som ändå anses ha antikvariskt värde. Bedömningen används även för sådana lämningstyper som vanligen inte betecknas som lämningar, t ex Fyndplats, Plats med tradition och Fyndsamling.

*Bevakningsobjekt* innebär att man vid inventeringsstillfället inte kunnat ta ställning till om lämningen är en fast fornlämning eller inte. Lämning med denna bedömning måste därför alltid kontrolleras ytterligare före markingrepp. Bytomter, som normalt bedöms som fornlämning, bedöms som bevakningsobjekt när de fortfarande är i bruk.

# INNEHÅLLSFÖRTECKNING

---

SAMMANFATTNING .....	4
INLEDNING .....	7
Syfte och frågeställningar .....	7
Topografi och kulturhistorisk miljö .....	8
Tidigare undersökningar .....	9
GENOMFÖRANDE .....	10
Ettapp 1 .....	10
Ettapp 2 .....	10
RESULTAT .....	12
Odlingslämningar.....	14
Karlsta bytomt .....	14
Sökschaktområde A.....	16
Gravfält Nynäshamn 106:1 .....	17
Fosfatkoncentration Nynäshamn 20:1 .....	18
Sökschaktsområde C.....	19
Sökschaktsområde B .....	20
Fossil åker Nynäshamn 34:1 .....	20
Boplatserna Nynäshamn 629 och objekt 17 .....	22
Gravfält Nynäshamn 103:1 .....	22
Färdväg objekt 14.....	22
Boplat Nynäshamn 630 .....	24
Bytomt Nynäshamn 532:1 .....	24
Färdväg objekt 16.....	26
Stensättningsliknande lämning Nynäshamn 530:1 .....	27
UTVÄRDERING .....	28
REFERENSER.....	29
Kartor .....	29
TEKNISKA OCH ADMINISTRATIVA UPPGIFTER .....	30
BILAGOR .....	31
Bilaga 1. Schakttabell .....	31
Bilaga 2. Kontexttabell .....	34

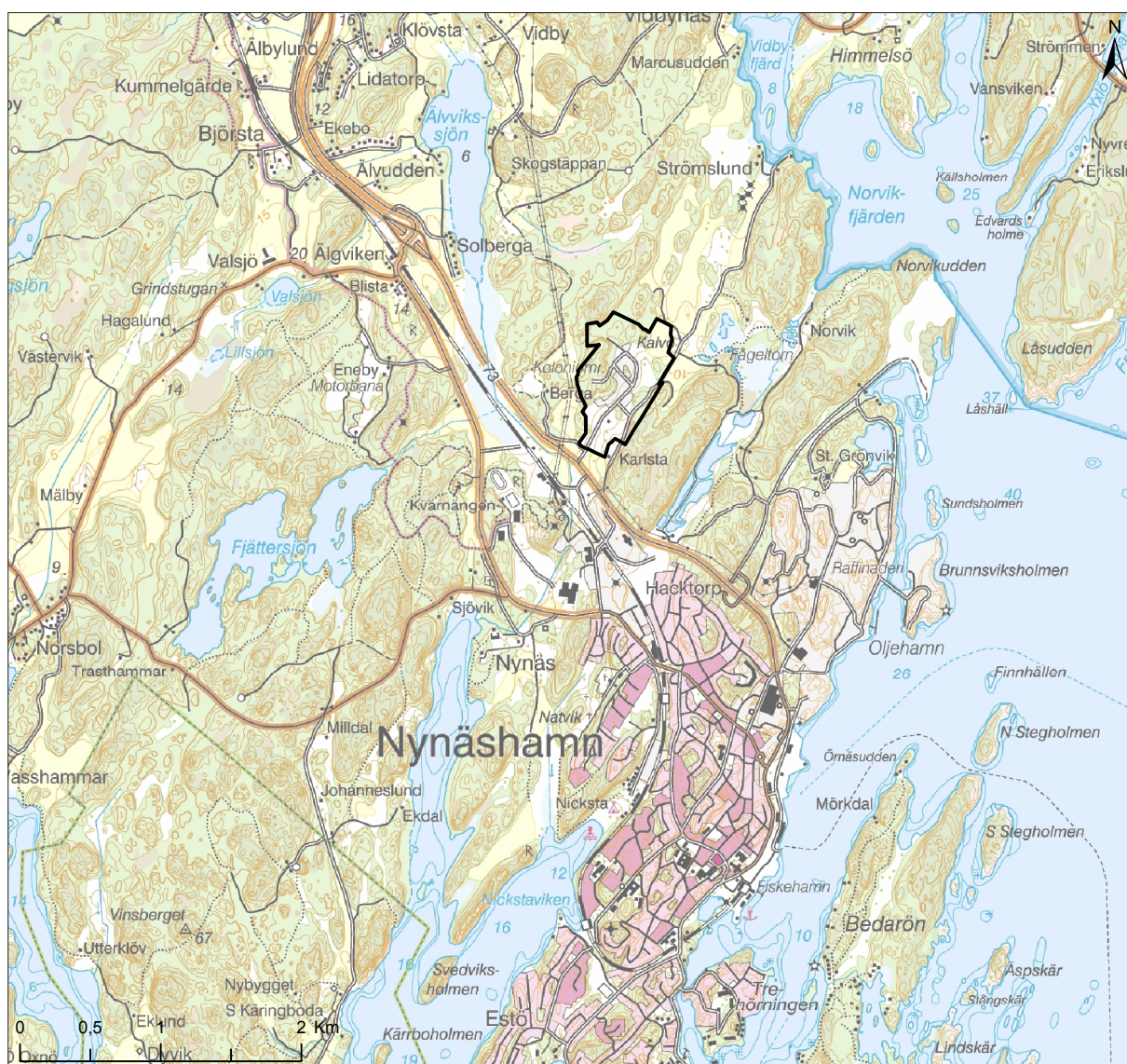


# INLEDNING

Arkeologikonsult har utfört en arkeologisk utredning etapp 1 och 2, samt en avgränsande arkeologisk utredning av Kalvö industriområde, del av fastigheten Nynäshamn 2:154, Nynäshamns kommun Södermanland (fig 1 och 2). Utredningen utfördes under oktober och november 2015 efter beslut av Länsstyrelsen i Stockholms län (dnr 43112-22966-2015) och föranleddes av Nynäshamns kommuns arbete med detaljplan för utvidgning av industriområdet.

## Syfte och frågeställningar

Syftet med den arkeologiska utredningen var att fastställa om det finns ytterligare fornlämningar inom utredningsområdet än de tidigare kända, samt att fastställa om de registrerade lämningarna Nynäshamn 20:1 och Nynäshamn 530:1 utgör fornlämningar. Målet med den avgränsande utredningen var att avgränsa röjningsröseområdet Nynäshamn 34:1, gravfälten 103:1 och 106:1, bytomten Nynäshamn 532:1 och boplatserna Nynäshamn 629 och 630.



Figur 1. Utredningsområdet markerat på Terrängkartan. Skala 1:50 000.

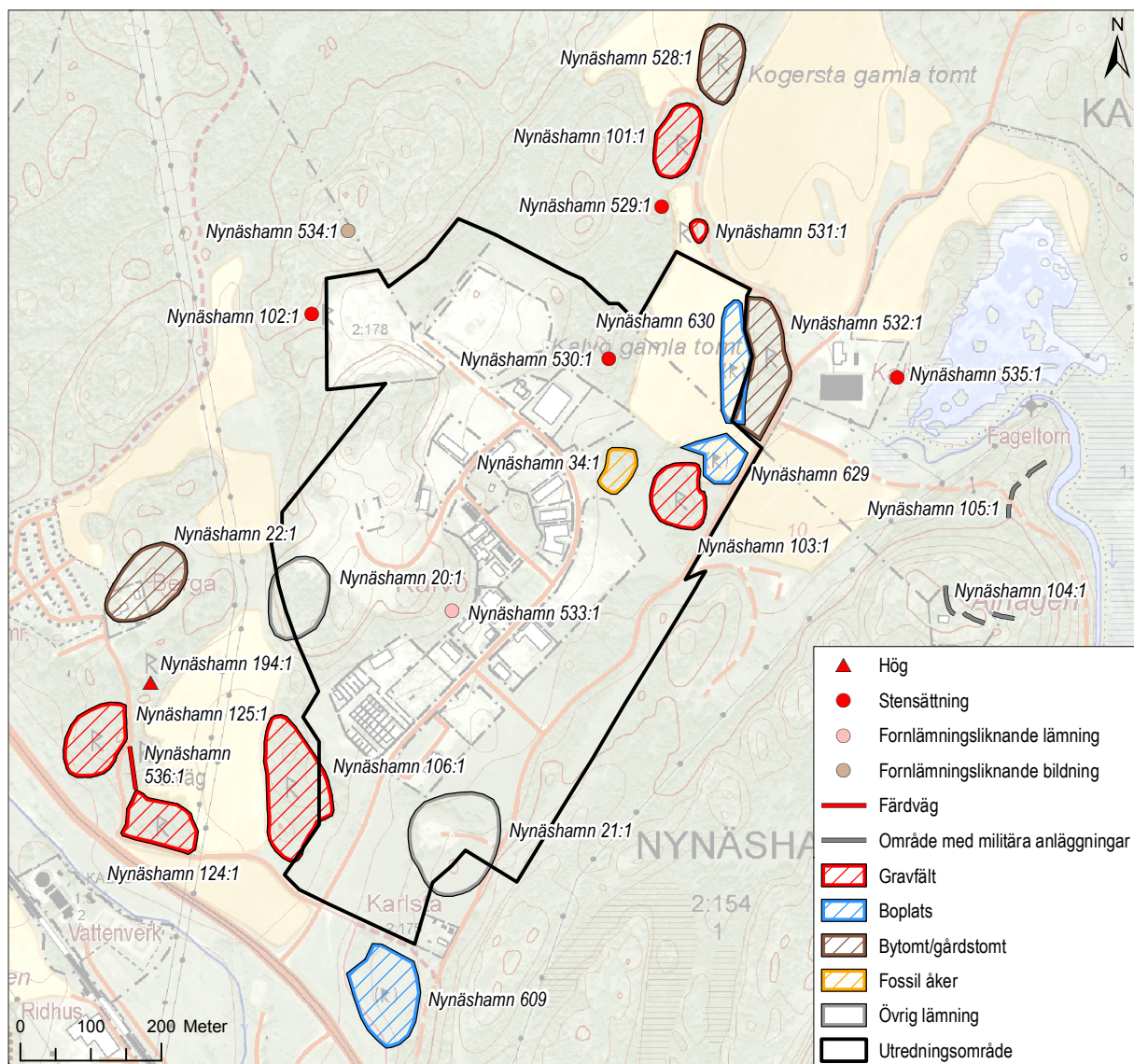
## Topografi och kulturhistorisk miljö

Kalvö industriområde ligger i en dalgång strax norr om Nynäshamns stadsbebyggelse. Dalgången utgörs av lermark som här och var varit avbruten av morän- eller bergsimpediment och som kantas av moränsluttningar och hög, brant bergsmark. En stor del av dalgången har varit uppodlad under historisk tid. Idag består större delen av utredningsområdet antingen av bebyggda industritomter eller ursprängda berg- eller grustag. På flera håll är det tydligt att marken har blivit sprängd eller urschaktad och sedan återfylld.

Lägsta nivån över havet är ca 5 meter i dalgången, medan bergshöjderna sträcker sig upp till 40–45 meter över havet. De äldsta spåren efter människor

i Nynäshamnstrakten är 4000–5000 år gamla då området utgjorde en del av en ytterskärgård. Flera boplatser från gropkeramisk tid är registrerade i Nynäshamnsområdet, t ex har man strax söder om utredningsområdet påträffat keramik och flinta (Nynäshamn 609; Beckman-Thoor & Neander 2008).

Fornlämningsbilden kring Kalvö domineras emellertid av järnåldersgravfält och ensamliggande gravar. Från historisk tid är ett bebyggelseläge, Kalvö bytomt (Nynäshamn 532:1), registrerat i den nordöstra delen av området. Det äldsta skriftliga belägget för Kalvö är från 1275 (Elfstrand 1983). Väster om utredningsområdet har bytomten för Berga (Nynäshamn 22:1) varit belägen och norr om ligger Kogersta gamla tomt (Nynäshamn 528:1). I södra delen av området är bebyggelsen Karlsta belägen.



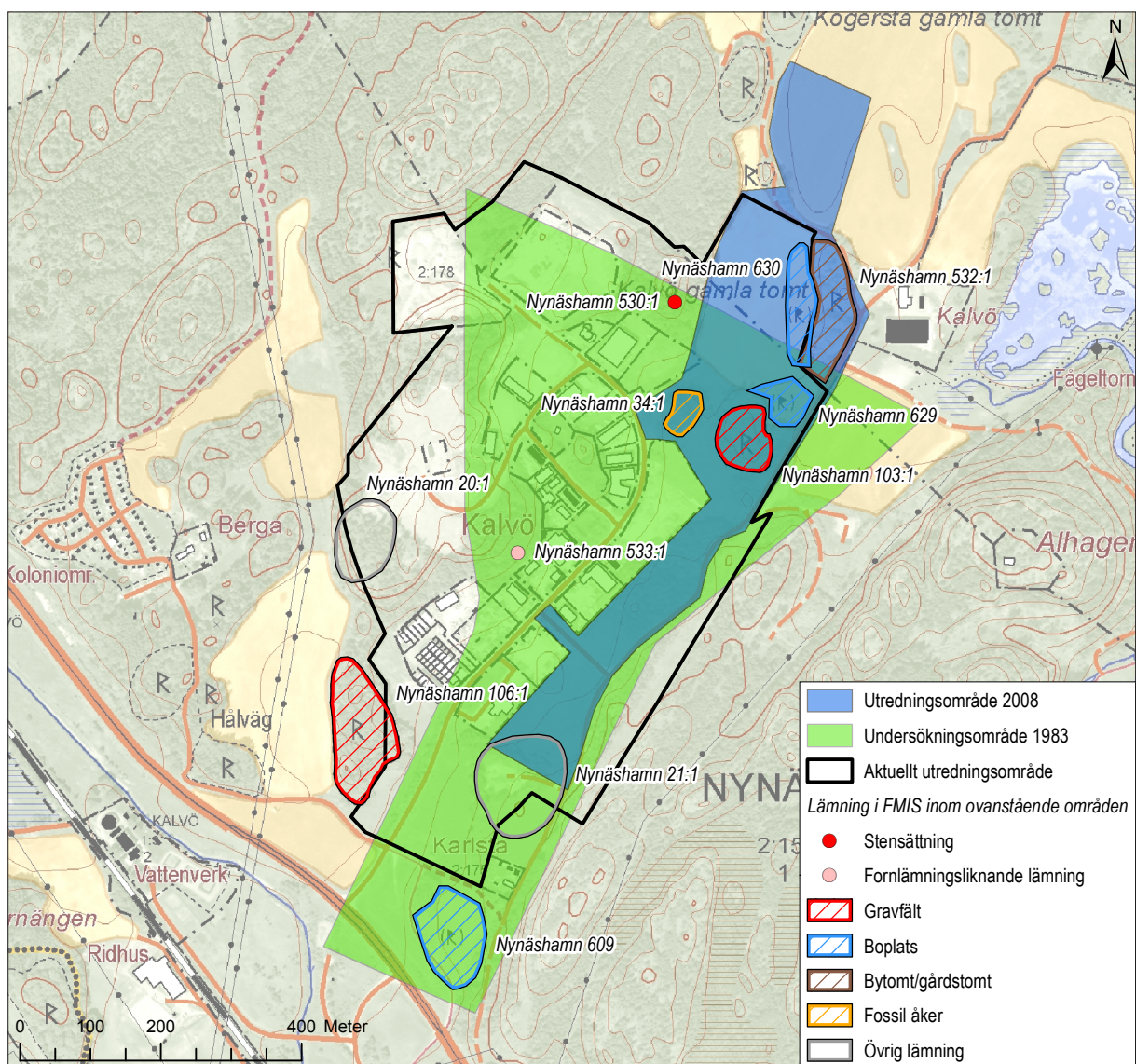
Figur 2. Lämningar registrerade i FMIS markerade på Fastighetskartan. Skala 1:10 000.



## Tidigare undersökningar

Inför byggandet av Norvik-Kalvö industriområde genomfördes 1975 en sk kulturhistorisk undersökning och fornminnesinventering som omfattade ett större område norr om Nynäshamn, inklusive den nu aktuella ytan (Modin 1977). Undersökningen omfattade fosfatkartering, specialinventering, samt flygfotografering. Provtagning för fosfater gjordes med 100 meters mellanrum inom hela området, och förtätades till 50 meters mellanrum kring gårdarna Kalvö, Karlsta och Berga. Höga fosfatvärden påträffades vid Kalvö bytomt (Nynäshamn 532:1), samt vid Karlsta och norr om gravfältet Nynäshamn 106:1. De två senare registrerades i Fornminnesregistret som Nynäshamn 21:1 och 20:1 och antogs indikera boplatser.

Med anledning av ett planerat reservområde för industrimark utfördes 1983 en arkeologisk undersökning av gropen Nynäshamn 533:1 och provundersökning på fyra impediment med något högre fosfatvärden i området (Elfstrand 1983; fig 3). De höga fosfatvärdena inom Nynäshamn 21:1 antogs efter samtal med kommunen ha genererats av en soptipp som tidigare legat på platsen och undantogs därför från undersökning. Det kunde konstateras att gropen Nynäshamn 533:1 inte utgjorde fornlämning och inga lämningar påträffades på impedimenten vid sökschaktningen. I samband med undersökningen dokumenterades även inom Nynäshamn 34:1 en stensträng, två stensättningsliknande lämningar, samt två gropar.



Figur 3. Utdrag ur Fastighetskartan med aktuellt, samt tidigare arkeologiska utredningsområden markerade. Skala 1:10 000.

I samband med planerad utvidgning av industriområdet utfördes 2008 en arkeologisk utredning etapp 1 och 2 som omfattade delar av det nu aktuella exploateringsområdet (Runesson 2008). Utredningen

omfattade bakgrundsanalys, fältinventering och sökschaktning. Utredningen resulterade i att två boplatslämningar, Nynäshamn 629 och 630, registrerades.

## GENOMFÖRANDE

Den arkeologiska utredningen har utförts i två etapper. Etapp 1 omfattade kart- och arkivstudier, samt fältinventering, medan etapp 2 innebar sökschaktning, provrutsgrävning, avgränsande schaktning, samt delundersökning av den osäkra stensättningen Nynäshamn 530:1. En avstämning gjordes med Länsstyrelsen inför påbörjandet av etapp 2.

Etapp 1 och sökschaktning etapp 2 omfattade endast de ytor som inte utretts i samband med den arkeologiska utredningen 2008 (se fig 3), medan den avgränsande utredningen berörde lämningar belägna inom hela området.

### Etapp 1

*Arkivstudien* innebar en genomgång av fornminnesregistret (FMIS), Antikvarisk-topografiska arkivet (ATA) och lösfyndregistret vid Statens Historiska museum (SHM). En genomgång gjordes även av tidigare publicerade rapporter och annan relevant litteratur.

*Kartstudien* omfattade en genomgång av topografiska och geologiska kartor, Lantmäteriets historiska kartor, samt SGUs strandförskjutningskartor. Relevanta kartor rektifierades och analyserades inför fältinventeringen.

*Fältinventeringen* genomfördes med syfte att lokalisera synliga, ej tidigare kända, lämningar. Såväl fornlämningar som övriga kulturhistoriska lämningar (till exempel röjningsrösen och husgrunder) dokumenterades. Lämningarna karterades och beskrevs skriftligen med läsplatta. I samband med fältinventeringen gjordes även en bedömning av vilka ytor inom området som var aktuella för sökschaktning eller provrutsgrävning i etapp 2. Tre sådana områden pekades ut (A–C).

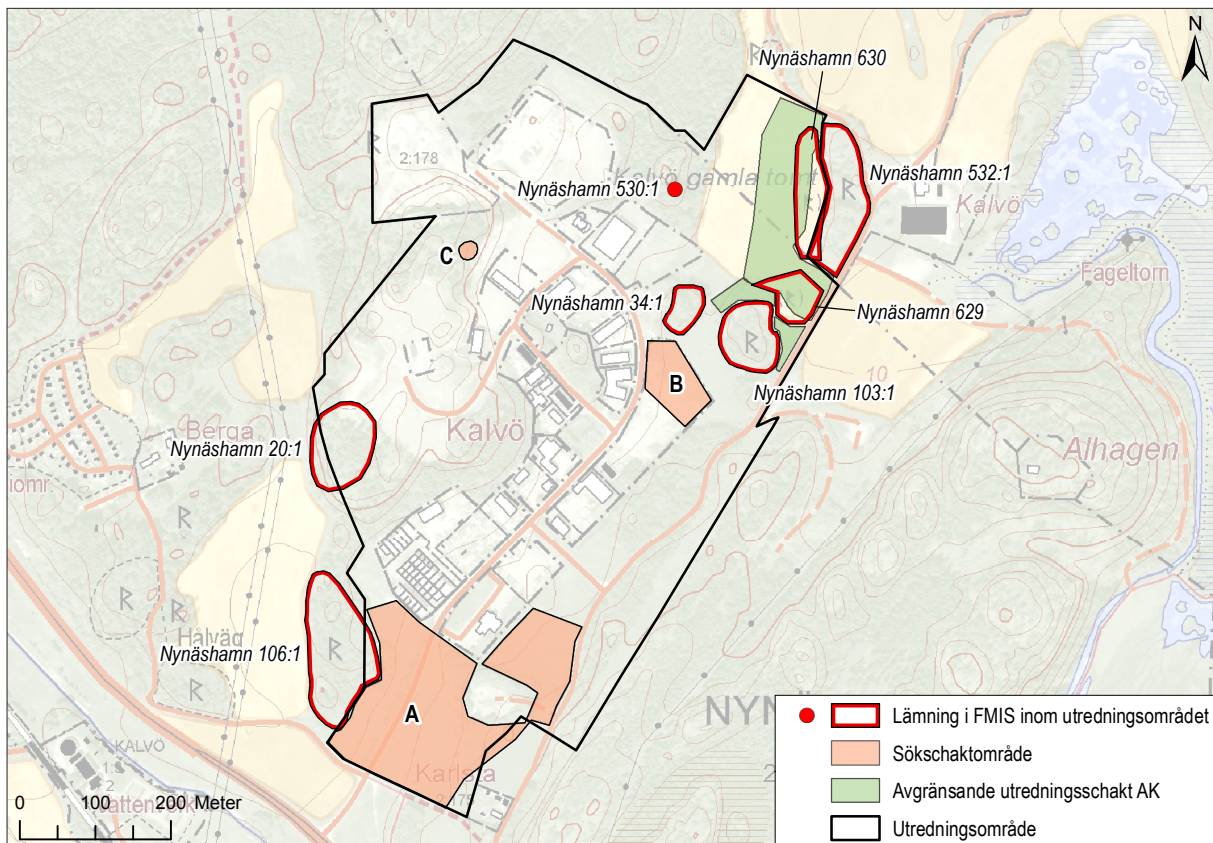
### Etapp 2

*Sökschaktning* med grävmaskin efter lämningar som inte är synliga ovan mark utfördes inom två av de vid fältinventeringen utpekade bebyggelselägena (A och B; fig 4). Inom bebyggelseläge A schaktades ca 800 m<sup>2</sup> och inom bebyggelseläge B schaktades ca 140 m<sup>2</sup>, vilket motsvarar ca 2,5 % av ytorna. Ca 1,6 x 10–25 meter stora schakt grävdes med 10–25 meters mellanrum i de lägen inom ytorna som topografiskt bedömdes vara lämpliga för fornlämningar.

Det tredje bebyggelseläget (C) undersöktes genom *provrutsgrävning*, liksom Nynäshamn 20:1. Inom bebyggelseläge C grävdes tre provrutor och inom Nynäshamn 20:1 grävdes 11 rutor. Rutorna var 1 x 1 meter stora och undersöktes för hand med hacka och skärslev.

Den osäkra stensättningen *Nynäshamn 530:1* torvades av till hälften för hand. Då det efter avtorvning fortfarande var osäkert om objektet utgjorde fornlämning eller inte lyftes enstaka stenar på olika platser i stensamlingen för att leta efter ben eller brandlager. Då inte heller detta gav något resultat delundersöktes ca 10 % av objektet. De delundersökta delarna rensades med skärslev, fotograferades och undersöktes ned till morän.

*Den avgränsande utredningen* av röjningsröseområdet Nynäshamn 34:1, gravfälten Nynäshamn 103:1 och 106:1, samt bytomten Nynäshamn 532:1 omfattade okulär besiktning av fornlämningarnas gränser i förhållande till FMIS i de riktningar som var relevanta för den planerade exploateringen. Nya begränsningar mättes in med läsplatta eller GPS med nätverks-RTK. En beskrivning gjordes även av Nynäshamn 34:1 och de lämningar som var synliga karterades.



**Figur 4.** Lämningar inom utredningsområdet, söschaktområden och områden för avgränsande schaktning markerade på Fastighetskartan. Skala 1:10 000.

Boplatsen Nynäshamn 629 avgränsades i alla riktningar och Nynäshamn 630 åt öster genom söschaktning med maskin. Sammanlagt undersöktes ca 1 120 m<sup>2</sup> vid dessa lämningar. Söschaktningen genomfördes med utgångspunkt från de tidigare kända lämningarna. Schakten var ca 1,6 x 15–40 meter stora och placerades med ca 10–15 meters mellanrum. Där lämningar påträffades förtätades schakten för att tydligt klargöra lämningens omfattning. Osäkra anläggningar undersöktes till hälften för att fastställa antikvarisk status.

Samtliga schakt, anläggningar och kulturpåverkade lager mättes in med GPS med nätverks-RTK. Beskrivningar gjordes i digital blankett på läsplatta. Beskrivningar och inmätningar har samlats i databas i Arkeologikonsults GIS-baserade system Site Works. Efter avslutad undersökning lades schakt och provgropar igen.

# RESULTAT

Utredningen har resulterat i kännedom om ett flertal lämningar som inte varit registrerade tidigare. De flesta utgör lämningar från historisk tid. Framförallt rör det sig om lämningar efter odling och vägar, men även bebyggelseämningar i form av en bytomt och en övergiven husgrund. Från förhistorisk tid har en boplatz påträffats.

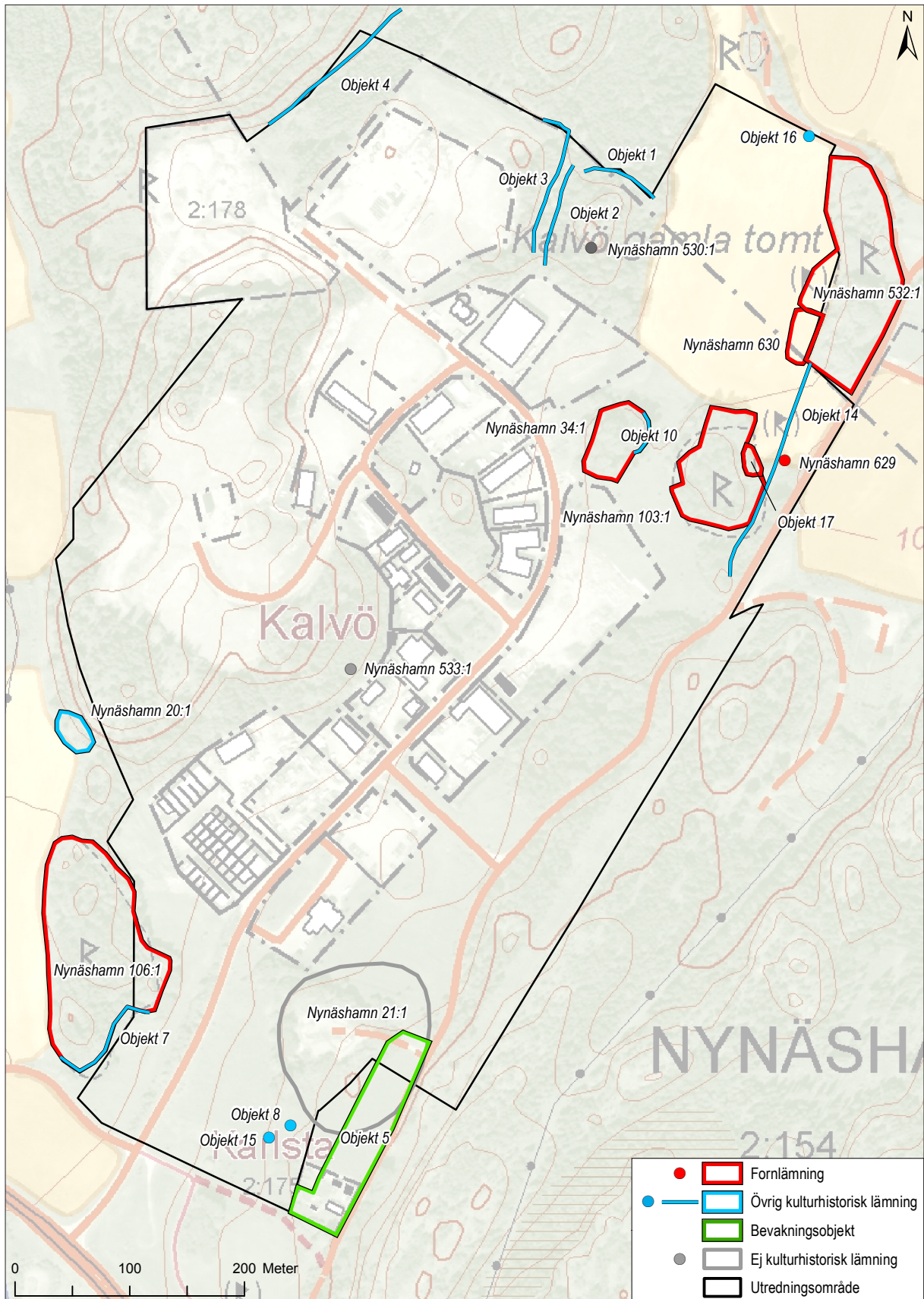
Genom utredningen har utbredningen för flera av de sedan tidigare registrerade lämningarna justerats i förhållande till FMIS (digitala fornminnesregistret). Detta gäller fosfatkoncentrationen 20:1, röjningsrö-

seområdet Nynäshamn 34:1, gravfälten Nynäshamn 103:1 och 106:1, bytomten 532:1, samt boplatserna Nynäshamn 629 och 630. Vidare har den antikvariska statusen för röjningsröseområdet Nynäshamn 34:1 och den stensättningsliknande lämningen Nynäshamn 530:1 ändrats.

Nedan presenteras en sammanställning av utredningens resultat i tabell och karta. På de följande sidorna ges sedan en mer ingående redovisning av de enskilda lämningarna.

Objekt	Lämningstyp	Kort beskrivning	Antikvarisk status
1	Dike	Äldre dike. Överensstämmer med åkermark på Häradskarta och 1950-talets ekonomiska kartblad	Övrig kulturhistorisk lämning
2	Dike	Äldre dike. Överensstämmer med åkermark på Häradskarta och 1950-talets ekonomiska kartblad	Övrig kulturhistorisk lämning
3	Dike	Äldre dike. Överensstämmer med åkermark på Häradskarta och 1950-talets ekonomiska kartblad	Övrig kulturhistorisk lämning
4	Dike	Äldre dike. Överensstämmer med åkermark på Häradskarta och 1950-talets ekonomiska kartblad	Övrig kulturhistorisk lämning
5	Bytomt	Utbredningen för Karlsta tomt enligt 1811 års karta. Delvis bebyggd.	Bevakningsobjekt
7	Dike	Äldre dike. Överensstämmer med åkermark på Häradskarta och 1950-talets ekonomiska kartblad	Övrig kulturhistorisk lämning
8	Husgrund	Belägg finns på 1950-talets ekonomiska kartblad. Tillhör bebyggelsen vid Karlsta.	Övrig kulturhistorisk lämning
9	Färdväg	Vägbank. Belägg finns på karta från 1811 och framåt. Används idag som gångstig.	Övrig kulturhistorisk lämning
10	Dike	Äldre dike. Överensstämmer med åkermark på Häradskarta och 1950-talets ekonomiska kartblad	Övrig kulturhistorisk lämning
14	Färdväg	Vägbank. I åkermarken i norr endast rester av. Belägg finns på karta från år 1700 och Häradskartan. Leder till Kalvö bytomt.	Övrig kulturhistorisk lämning
15	Röjningsröse	Beläget i kanten av åkermark som är belagd på karta från 1811 och framåt.	Övrig kulturhistorisk lämning
16	Färdväg	Träbro konstruerad av lagda stockar. Intill Kalvö bytomt.	Övrig kulturhistorisk lämning
17	Boplatz	Bestående av enstaka härdar och stolphål.	Fornlämning
Nynäshamn 20:1	Övrigt	Fosfatkoncentration. Platsen för koncentrationen belägen utanför utredningsområdet.	Övrig kulturhistorisk lämning
Nynäshamn 21:1	Övrigt	Fosfatkoncentration som vid utredning 1983 konstaterades bero på tidigare soptipp på platsen.	Ej kulturhistorisk lämning
Nynäshamn 34:1	Fossil åker	Impediment med stensträng, röjningsrösen och stenröjd yta.	Fornlämning
Nynäshamn 103:1	Gravfält	Bestående av 9 högar och 21 runda stensättningar.	Fornlämning
Nynäshamn 106:1	Gravfält	Bestående av 20 högar och 30 runda stensättningar.	Fornlämning
Nynäshamn 530:1	Fornlämningsliknande bildning	Naturlig stensamling.	Ej kulturhistorisk lämning
Nynäshamn 532:1	Bytomt	Tomten för Kalvö by enligt 1700 års karta.	Fornlämning
Nynäshamn 533:1	Fornlämningsliknande lämning	Grop som undersöktes i samband med utredning 1983.	Ej kulturhistorisk lämning
Nynäshamn 629	Härd	Enstaka härd påträffad vid utredning 2008.	Fornlämning
Nynäshamn 630	Boplatz	Bestående av enstaka härdar och stolphål, samt kulturpåverkat lager. Intill Kalvö bytomt.	Fornlämning

Figur 5. Tabell över utredningens resultat.



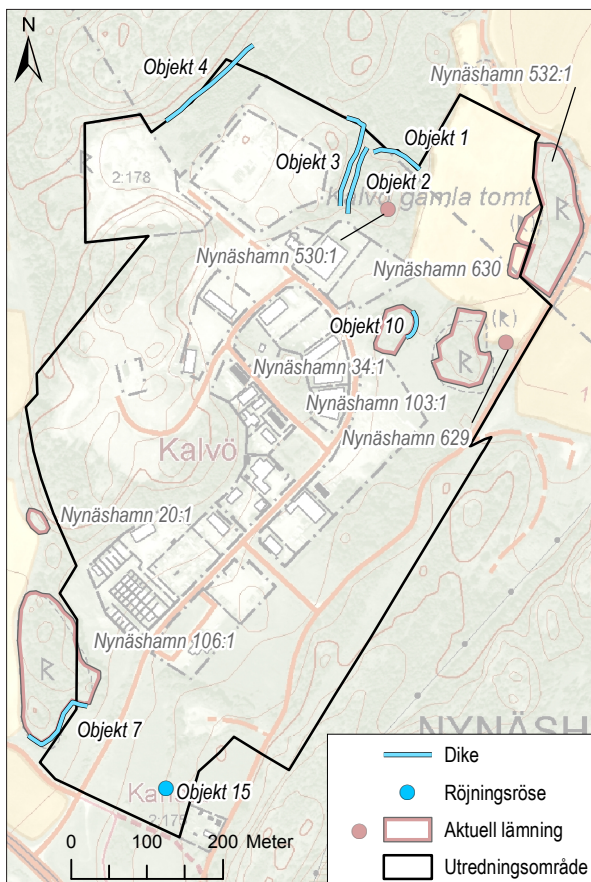
Figur 6. Karta över utredningens resultat. Skala 1:5 000.

## Odlingslämningar

### Objekt 1–4, 7, 10 och 15

Antikvarisk status: Övrig kulturhistorisk lämning

Inom området dokumenterades i samband med fältinventeringen ett flertal äldre diken (objekt 1–4, 7 och 10), samt ett röjningsröse (objekt 15; fig 7). Samtliga diken följer äldre åkermark som är markerad på Häradskartan från 1901–1906, samt 1950-talets ekonomiska kartblad. Röjningsröset är beläget i kanten av åkermark på den äldsta studerade kartan över Karlsta från 1811, samt senare historiska kartor.



Figur 7. Karterade diken och röjningsröse markerat på Fastighetskartan. Skala 1:10 000.

## Karlsta bytomt

### Objekt 5, 8 och 9

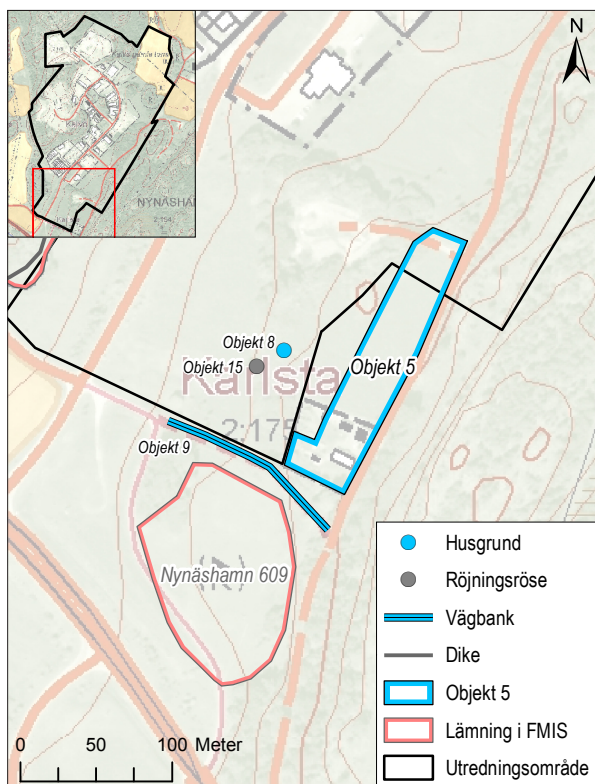
Antikvarisk status: Övrig kulturhistorisk lämning/bevakningsobjekt

I den sydöstra delen av undersökningsområdet är bebyggelseläget för Karlsta enligt 1811 års karta (objekt 5; fig 8). Bebyggelsen benämns som säteri på kartbladet och har bestått av minst två gårdar (fig 9). På Häradskartan från 1901–1906 är endast den bebyggelse i södra delen som fortfarande är bebodd idag markerad. Det äldsta skriftliga belägget för Karlsta är från 1520 (SOFI). Bytomten är belägen på en naturlig plåtå som i väster avgränsas av en brant sluttning ned mot den tidigare åkermarken och i öster av väg och bergshöjd.

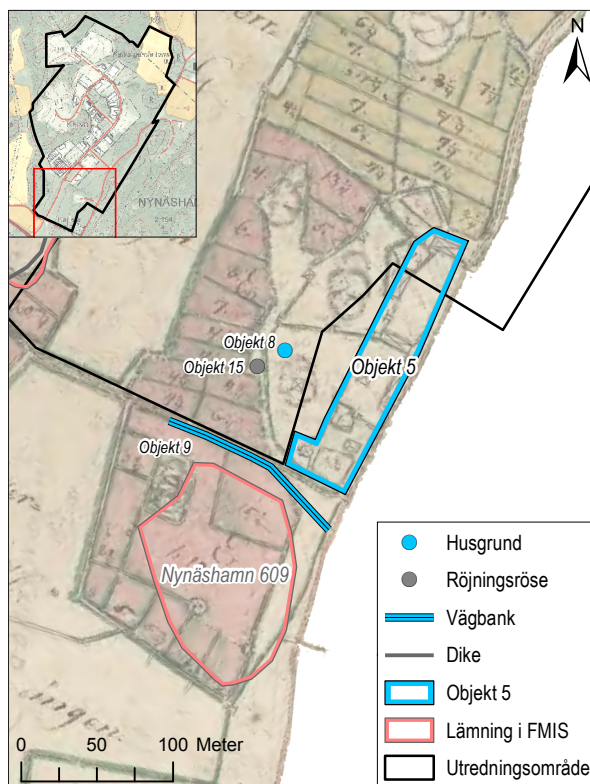
Vid inventeringen dokumenterades en husgrund (objekt 8) i västsluttningen nedanför Karlsta bytomt. Husgrunden består av en ca 4 x 3 meter stor (N–S) och 0,5 meter hög stensyll med sprisröse i sydvästra hörnet. Den överensstämmer med en byggnad markerad på 1950-talets ekonomiska kartblad.

Inga andra husgrunder var synliga vid inventeringstillfället, men i samband med sökschaktning i den norra delen av objekt 5 påträffades rester av en ytterligare en husgrund (nr 32; fig 10 och fig 11). Husgrunden var rektangulär, men endast den södra delen togs fram. Grunden bestod av ca 0,5 meter stora syllstenar som var täckta av knytnävsstora stenar och enstaka tegelbitar. De mindre stenarna föreföll ditlagda efter det att huset rivits/förfallit. Även i marken runtomkring var större och mindre påförda stenar. Inga fynd som kan datera husgrunden påträffades. Ca 10 meter norr om husgrunden påträffades även en ca 1 x 1,3 meter stor nedgrävning (nr 31) fylld med sten och tegel.

Söder om Karlsta, direkt utanför utredningsområdet, påträffades vid inventeringen en övertorvad vägbank (objekt 9). Vägbanken var ca 2–3 meter bred med diken på båda sidor. Äldre hjulspår var synliga, men vägen används idag som gångstig. Vägen finns belagd på den äldsta studerade kartan över Karlsta från 1811, samt senare kartor.



**Figur 8.** Objekt tillhörande bebyggelsen i Karlsta markerade på Fastighetskartan. Skala 1:5 000.



**Figur 9.** Utdrag ur historiska kartan över Karlsta från 1811 med kulturhistoriska lämningar markerade. Skala 1:5 000.



**Figur 10.** Husgrund 32 inom objekt 5 från sydost. Foto: Arkeologikonsult.

## Sökschaktområde A

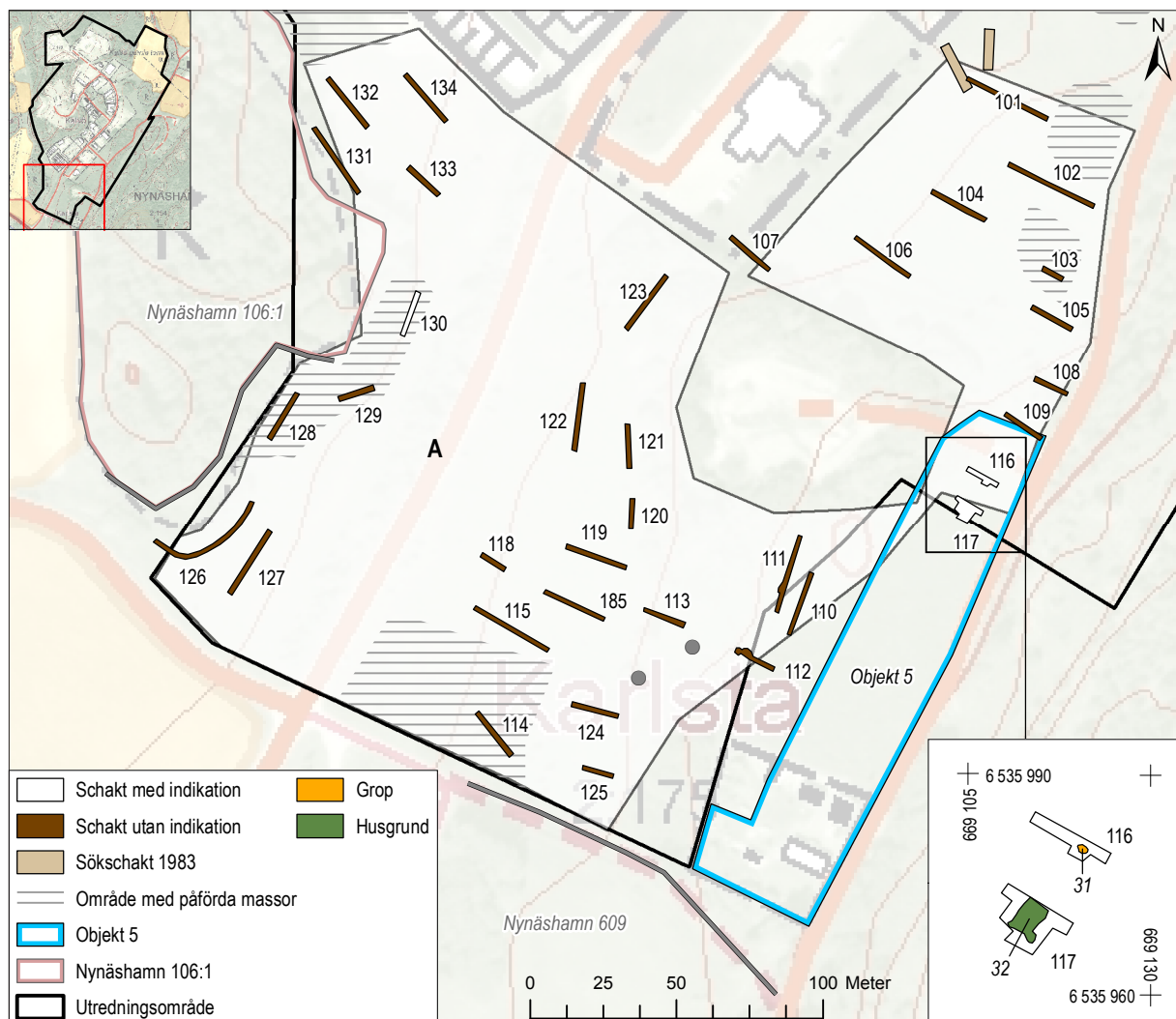
*Antikvarisk status: Ej fornlämning*

I samband med fältinventeringen pekades sökschaktsområde A ut som möjligt läge för boplatzlämningar som inte är synliga ovan mark (se fig 11). Området utgjordes huvudsakligen av kraftigt gräsbeväxt äldre åkermark som sluttar ned mot dagens bilväg från höjderna i öst och väst. Boplatzlämningar antogs främst kunna påträffas i de högre västra delarna av området i anslutning till objekt 5, samt i öster i anslutning till gravfältet Nynäshamn 106:1.

Förutom husgrunden och gropen som påträffades inom objekt 5 (se Karlsta gårdstomt/bytomt ovan) så påträffades inga fornlämningar eller andra kulturhistoriska lämningar vid schaktningen. Området öster om vägen var starkt påverkat av den sotpipp som tidigare legat inom området och av markberedning invid befintliga industritomter. På flera platser

var högar med tjocka påförda massor innehållandes avfall. Schakten i denna del bestod generellt av ett ca 0,3–0,4 meter tjockt äldre ploglager bestående av grå lera och därunder orörd ljusgrå lera. Några schakt grävdes i ytor med påförda massor för att konstatera om det fanns underliggande lämningar, men inga sådana indikationer påträffades.

Väster om vägen var det få ytor som var orörda. Längs med vägen finns ett stråk med sankmark, där även en huvudvattenledning är nedgrävd. Närmare gravfältet visade sig marken bestå av närmare en meter tjock påförd ren lera (schakt 128–130). I nordvästra delen av området är upp till 3 meter höga påförda massor, sannolikt från markberedning av intilliggande industritomt och det var uppenbart att även marken inom den aktuella ytan delvis blivit omgrävd då äldre ploglager ibland saknades i schakten. I de delar där ploglagret var bevarat var det ca 0,3 meter tjockt och bestod av grå lera. Sterilen i området utgjordes av grå lera. Inga indikationer på fornlämning påträffades.



**Figur 11.** Sökschakten inom område A och objekt 5 markerade på Fastighetskartan. Skala 1:2 500 (utsnittet med schakt 116 och 117 i skala 1:1 000).

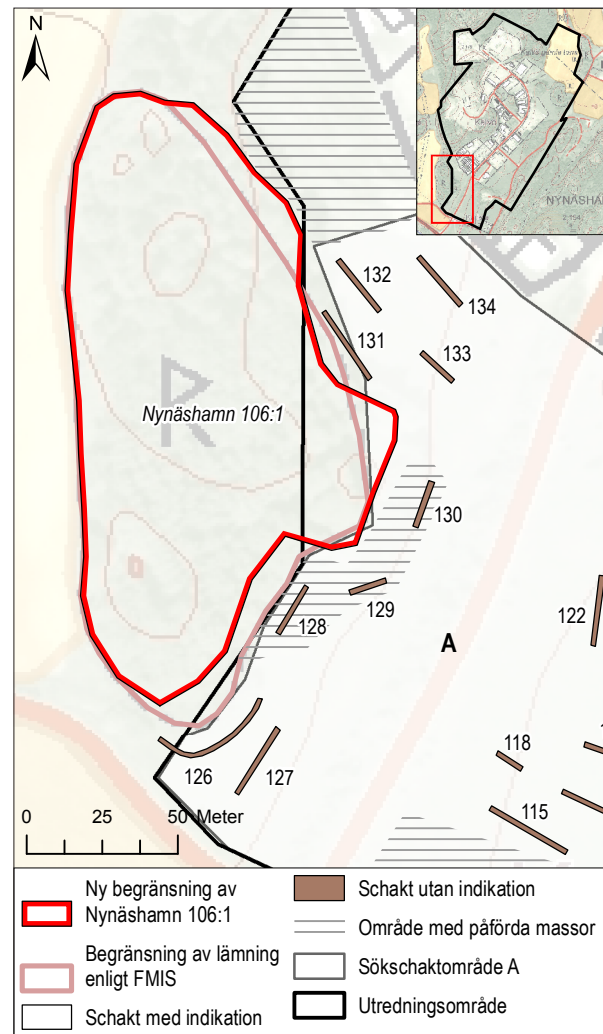


## Gravfält Nynäshamn 106:1

*Antikvarisk status: Fornlämning*

Gravfältet Nynäshamn 106:1 har avgränsats okulärt mot planområdet i öster. Gränsen för gravfältet har justerats något i förhållande till FMIS (fig 12). Gravfältet utgörs av ca 20 högar och 30 rundastensättningar. Gravarna är belägna på en höjd som sluttar brant ned mot lägre mark. Vid sökschaktning påträffades inga indikationer på gravar i den omgivande marken och gränsen för gravfältet följer huvudsakligen de diken som skiljer impedimentet från åkermarken.

Den del av gravfältet som ligger inom det planerade exploateringsområdet utgörs av ett impediment med rikligt med sten. Impedimentet var kraftigt övertorvat men flerastensamlingar var synliga. Det kan emellertid inte uteslutas att en del avstensamlingarna i denna del, särskilt i anslutning till den tidigare åkermarken, kan utgöra röjningsrösen.



**Figur 12.** Ny begränsning av gravfältet Nynäshamn 106:1 efter okulär besiktning markerad på Fastighetskartan. Skala 1:2 500.

## Fosfatkoncentration Nynäshamn 20:1

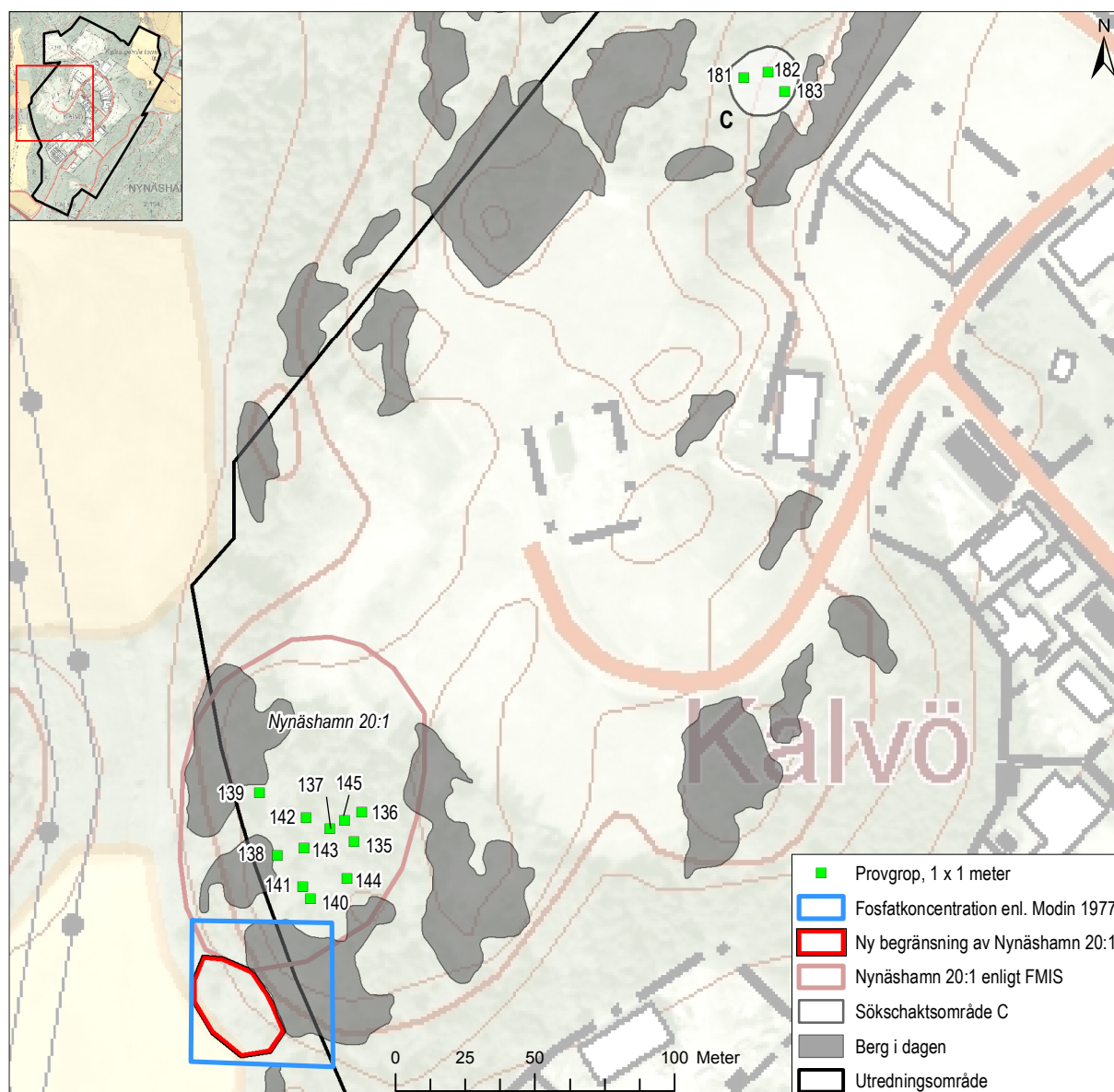
*Antikvarisk status: Övrig kulturhistorisk lämning*

I samband med fosfatkarteringen 1975 uppmättes höga fosfatvärden vid en bergshöjd norr om gravfältet Nynäshamn 106:1 (Modin 1977). I FMIS registrerades fosfatkoncentrationen som omfattande toppen av en bergshöjd. Rektifiering av den fosfatkarta som publicerades i rapporten (ibid, s 9) visar emellertid att det höga fosfatvärdet egentligen uppmättes sydväst om bergshöjden (fig 13). Provtagning för fosfater gjordes var 50:e meter och varje prov representerar således en 50 x 50 meter stor ruta på planen. Eftersom den nordöstra delen av det markerade området för koncentrationen utgör berg i dagen är

det sannolikt att provet tagits i sydvästslutningen nedanför bergshöjden och således utanför det aktuella exploateringsområdet.

För säkerhets skull undersöktes ändå den i FMIS registrerade ytan med provgropar. Ytan omfattade en svacka mellan bergsklackar; i väster var en sänka som troligen utgjort våtmark och i öster var stenig och blockig terräng. Provrutor undersöktes i olika delar av ytan, även i sänkan, men inga indikationer på fornlämning påträffades.

Den yta som tidigare varit registrerad i FMIS utgör således inte fornlämning och läget för fosfatkoncentrationen Nynäshamn 20:1 kan istället justeras åt sydväst.



**Figur 13.** Undersökta provrutor vid Nynäshamn 20:1 och område C markerade på Fastighetskartan. Skala 1:2 500.

## Sökschaktsområde C

*Antikvarisk status: Ej fornlämning*

Denna yta är belägen ca 25–30 meter över havet och bedömdes i etapp 1 kunna utgöra ett möjligt läge för stenåldersboplats (se fig 13). Utgångspunkten var SGU:s landhöjningskartor över området och vid fältinventeringen uppfattades ytan som förhållandevis stenfri. Topografin var emellertid svår att bedöma då marken direkt sydöst om ytan är exploaterad. Berget närmast yta C var avtorvad ned till hällen och det

kan inte uteslutas att berg också har sprängts bort eller mark schaktats ur inom befintlig tomtmark.

Tre provgropar undersöktes inom ytan och det stod snabbt klart att marken blivit omrörd, sannolikt i samband med markberedning inom den angränsande tomtmarken. I alla tre provgropar var överst ett ca 0,05 meter tjockt lager silt vilket låg ovanpå naturlig stenig morän. Siltlagret tolkades som påfört. Inga indikationer på fornlämning påträffades inom området.

## Sökschaktsområde B

*Antikvarisk status: Ej fornlämning*

I samband med fältinventeringen pekades sökschaktsområde B ut som ett möjligt läge för boplatzlämningar som inte är synliga ovan mark (fig 14). Området utgjordes av plan mark bevuxen med högt gräs. Inom tomten sydväst om område B var marken urschaktad och belagd med påförda massor av krossad sten. Ytan nordost om område B sökschaktades vid den arkeologiska utredningen 2008 utan att några indikationer på fornlämningar påträffades (Runesson 2008).

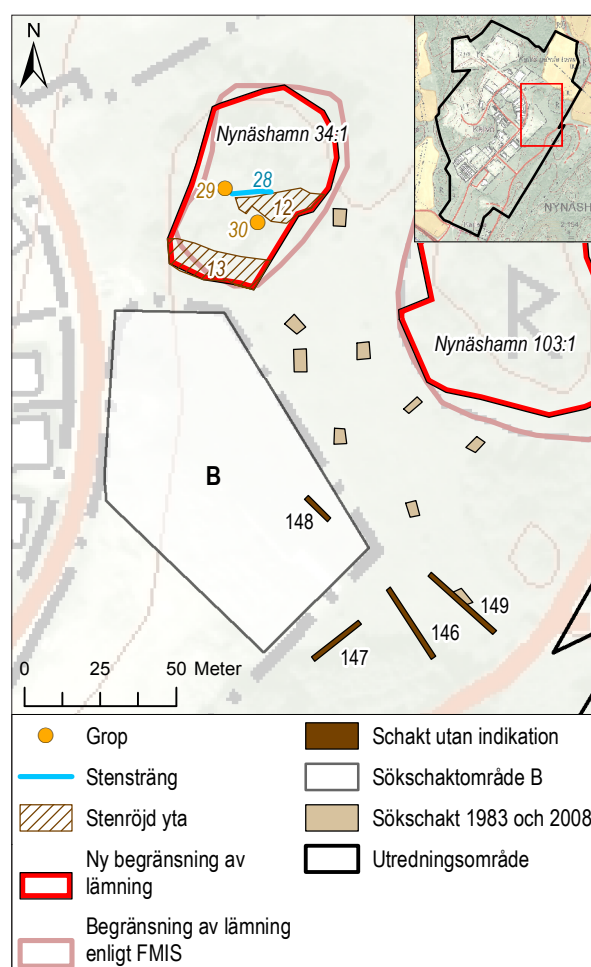
Vid närmare besiktning av det planerade sökschaktsområdet kunde konstateras att även denna yta blivit markberedd och urschaktad. Ett schakt inom ytan bekräftade att det endast återstod steril lera. Eftersom det fanns en påtaglig nivåskillnad gentemot den orörda markytan i nordost antogs att inga fornlämningar kan finnas bevarade inom området. Tre schakt undersöktes istället sydväst om den planerade ytan, men inga indikationer på fornlämning påträffades i dessa. I schakten (146–147 och 149) var endast ett ca 0,3 meter tjockt ploglager och därunder orörd lera.

## Fossil åker Nynäshamn 34:1

*Antikvarisk status: Fornlämning*

Nynäshamn 34:1 var i FMIS registrerat som en fossil åker bestående av ett område med röjningsrösen, men närmare beskrivning saknades. Lämningen skulle därför avgränsas okulärt och beskrivas och i samband med detta gjordes en översiktlig kartering av tydliga lämningar (se fig 14).

Området utgörs av ett kraftigt övertorvat impediment beväxt med gräs, ormbunkar och träd. Områdets begränsning har justerats något i förhållande till tidigare registrering i FMIS. Fornlämningen är 40 x 60 m (NO–SV) och begränsas i norr och väster av sentida högar med dumpmassor och i öster av ett dike (objekt 10). På impedimentet kunde vid besiktning identifieras en stensträng, minst två röjningsrösen, samt två gropar. Söder om impedimentet, samt i dess östra del är även stenröjda ytor.



**Figur 14.** Sökschakt inom område B och ny begränsning för, samt karterade lämningar inom röjningsröseområdet Nynäshamn 34:1 markerade på Fastighetskartan. Skala 1:2 500.

Stensträngen (nr 28) är ca 15 meter lång (Ö–V), 1–2 radig, ca 0,4 meter bred och 0,2–0,4 meter hög (fig 15). Strängen är kraftigt övermossad och kan ha en fortsättning i båda ändar. I samband med de arkeologiska undersökningarna 1983 beskrevs stensträngen som 55 meter lång löpande tvärs över impedimentets rygg (Elfstrand 1983).

Röjningssten finns på hela impedimentet, särskilt i dess kanter, men minst två rösen kunde identifieras på krönet och det är mycket möjligt att det finns ytterligare. Båda dessa rösen var vid besiktningen kraftigt övertorvade och svåra att bedöma till form och utseende. 1983 beskrevs två rösen på impedimentet som runda, ca 5 meter i diameter och stensättningsliknande (Elfstrand 1983).

Två stenröjda ytor observerades: den ena belägen i impedimentets östra del (nr 12) och den andra direkt söder därom (nr 13). Den västra sträcker sig parallellt med stensträngen och har antydning till åkerhak.

De två groparna är belägna på var sin sida av impedimentet. Den västra (nr 29) är ca 1,5 meter i diameter och ca 0,7 meter djup, medan den östra (nr 30) är ca 2,5 meter i diameter och 1 meter djup och grävd intill en markfast sten. Inte någon av groparna kantades av en vall eller hade stenfodring.



**Figur 15.** Stensträngen inom fossil åker Nynäshamn 34:1 från väst. Foto: Arkeologikonsult.

## Boplatserna Nynäshamn 629 och objekt 17

*Antikvarisk status: Fornlämning*

Boplatserna Nynäshamn 629 påträffades i samband med sökschaktning 2008 (Runesson 2008). Endast en härd dokumenterades i ett av schakten. Härden var ca 1,2 meter stor och innehöll kol, skärvsten och brända och obrända ben (ibid). Hela den yta som utifrån topografin bedömdes kunna utgöra boplatsläge kom emellertid att registreras som fornlämning i FMIS. Vid den nu aktuella utredningen skulle boplatserna därför avgränsas åt alla håll inom utredningsområdet. Sökschaktning utfördes i åkermarken norr och väster om den tidigare påträffade härden, samt på impedimentsmark söder därom (fig 16).

Vid sökschaktning påträffades två härdar (nr 47 och 48) och ett stolphål (nr 49) i den södra delen av schakt 168. Anläggningarna är belägna ca 25 meter sydväst om den tidigare kända härden och utgör därmed en separat fornlämning som benämns objekt 17. Härden var av förhistorisk karaktär och innehöll sot, kol och skärvsten. Den nära rumsliga relationen mellan gravfältet Nynäshamn 103:1 och objekt 17 gör det troligt att lämningarna haft ett funktionellt och kronologiskt samband.

I anslutning till den härd som dokumenterades 2008 påträffades inga ytterligare anläggningar, med undantag för rester av den historiska väg (objekt 14 – se nedan) som gått direkt väster om härden.

## Gravfält Nynäshamn 103:1

*Antikvarisk status: Fornlämning*

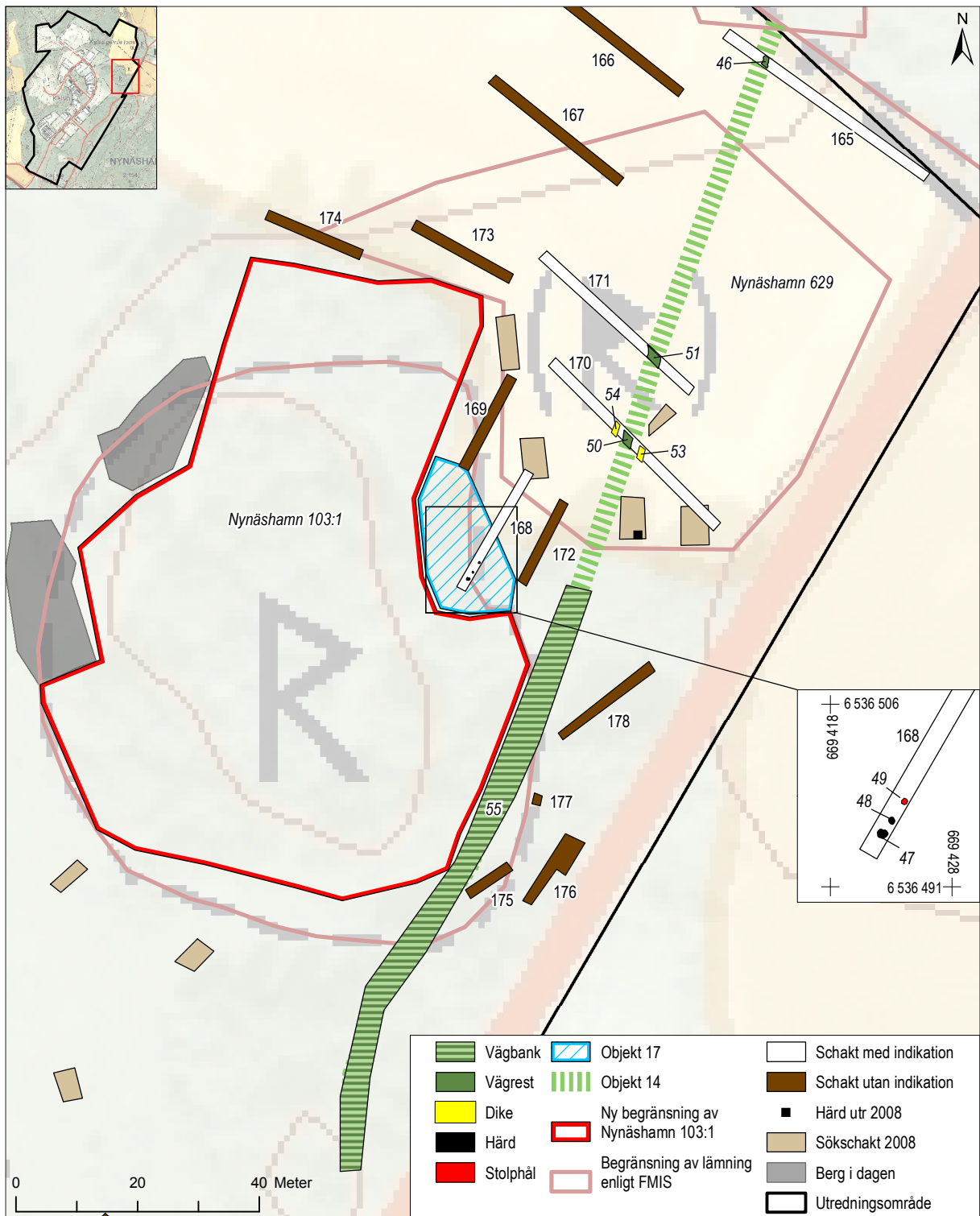
Gravfältet Nynäshamn 103:1 har avgränsats okulärt i alla riktningar. Gravfältet består av nio högar och 21 runda stensättningar som är belägna på en höjd med berg i dagen som sluttar brant åt alla håll. De flesta gravarna tycks vara belägna uppe på krönet av impedimentet, men i öster och norr finns även lämningar nedanför höjden.

Gränsen för gravfältet har justerats något i förhållande till FMIS (se fig 16). Framförallt har begränsningen utvidgats norrut där flera stensamlingar var synliga. Dessa var emellertid kraftigt övertorvade, vilket gjorde det svårt att säkert skilja gravar från odlingssten. I öster avgränsas gravfältet av en äldre vägbank (objekt 14 – se nedan). De tomma sökschakt som drogs öster om vägbanken bekräftar denna avgränsning. Åt väster begränsas gravfältet av berg i dagen. I övrigt följer den nya begränsningen det dike som skiljer impedimentet från kringliggande åkermark. I de sökschakt som dragits i åkermarken i samband med denna utredning och utredningen 2008 finns inga indikationer på gravar i åkermarken.

## Färdväg objekt 14

*Antikvarisk status: Övrig kulturhistorisk lämning*

Denna färdväg finns markerad på kartan över Kalvö från år 1700 och på Häradskartan från 1901–06 och sträcker sig i nordnordostlig–sydsydvästlig riktning upp mot Kalvö bytomt (Nynäshamn 532:1) i norr. Den södra delen av den övergivna färdvägen utgör idag en övertorvad vägbank, ca 2 meter bred och 0,2–0,4 meter hög (se fig 16). Ställvis är diken synliga på båda sidor om vägbanken. Vägbanken upphör i söder där den ansluter till befintlig väg, och i norr vid åkerkant. I åkermarken upp mot Kalvö bytomt påträffades rester efter vägbanken i tre av sökschakten (nr 165 och 170–171). Resterna (nr 46 och 50–51) utgjordes av tunna lager med grus och småsten, mellan 2–3 meter breda. I schakt 170 flankerades vägresten även av två diken.



**Figur 16.** Lämningar och schakt vid boplatserna Nynäshamn 629 och objekt 17, färdvägen objekt 14, samt ny begränsning för gravfältet Nynäshamn 103:1 markerad på Fastighetskartan. Skala 1: 1 000 (utsnittet med schakt 168 i skala 1:500).

## Boplats Nynäshamn 630

*Antikvarisk status: Fornlämning*

Boplatsen Nynäshamn 630 påträffades i samband med sökschaktning 2008 (Runesson 2008). I ett av schakten i nära anslutning till den intilliggande bytomten Nynäshamn 532:1 påträffades en härd tillsammans med fynd av brända och obrända ben, ett blåstermunstycke och en möjlig vävtyngd och i ett annat schakt dokumenterades två stolphål eller gropar, samt ett kulturlager med skärvsten, ben och fragment av bränd lera. Hela den höjd intill bytomten som bedömdes som möjligt boplatsläge registrerades i FMIS.

Syftet med den nu aktuella utredningen var att avgränsa boplatsen åt väster och schakt undersöktes därför i denna riktning ut från de sedan tidigare kända lämningarna (fig 18). Vid sökschaktningen påträffades en härd (nr 43), ett stolphål/grop (nr 44) och ett par tunna kulturpåverkade lager (nr 37 och 45). Även tre nedgrävningar påträffades (nr 39, 40 och 42) men dessa antas ha ett tidsmässigt samband med bytomten och förs därför till Nynäshamn 532:1 (se nedan).

Stolphålet och lagret som påträffades i södra delen av forn lämningen (schakt 164) är sannolikt desamma som påträffades 2008. Lagret, som skiktvis grävdes igenom med maskin, var endast ca 0,1 meter tjockt och svagt kulturpåverkat med inslag av kol, obrända djurben och tegelkross. Det tolkades inte som ett avsatt boplatslager, utan snarare rör det sig om utkastat avfall, kanske från bytomten. Denna tolkning gjordes även för lager 37 i schakt 156 som bestod av ett smalt stråk sandig lera med inslag av sten och enstaka skärvsten, samt tegelkross och kol.

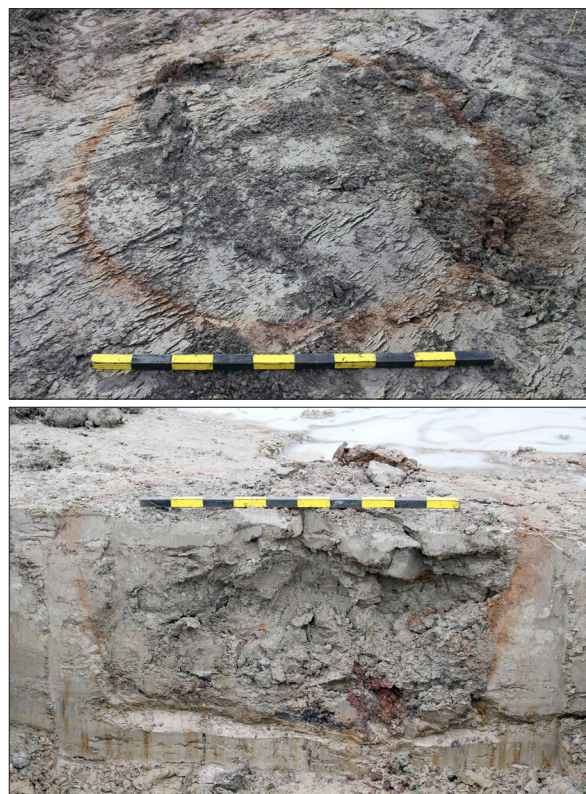
Boplatsen har således kunnat avgränsas till ett ca 50 x 20 meter stort område i åkermarken. Samtliga lämningar har påträffats i nära anslutning till bytomten och sannolikt sträcker sig boplatsen upp på impedimentet i öster. Med tanke på att det äldsta skriftliga belägget för Kalvö är från 1275 är det troligt att bebyggelsen har förhistoriska anor (Elfstrand 1983).

## Bytomt Nynäshamn 532:1

*Antikvarisk status: Fornlämning*

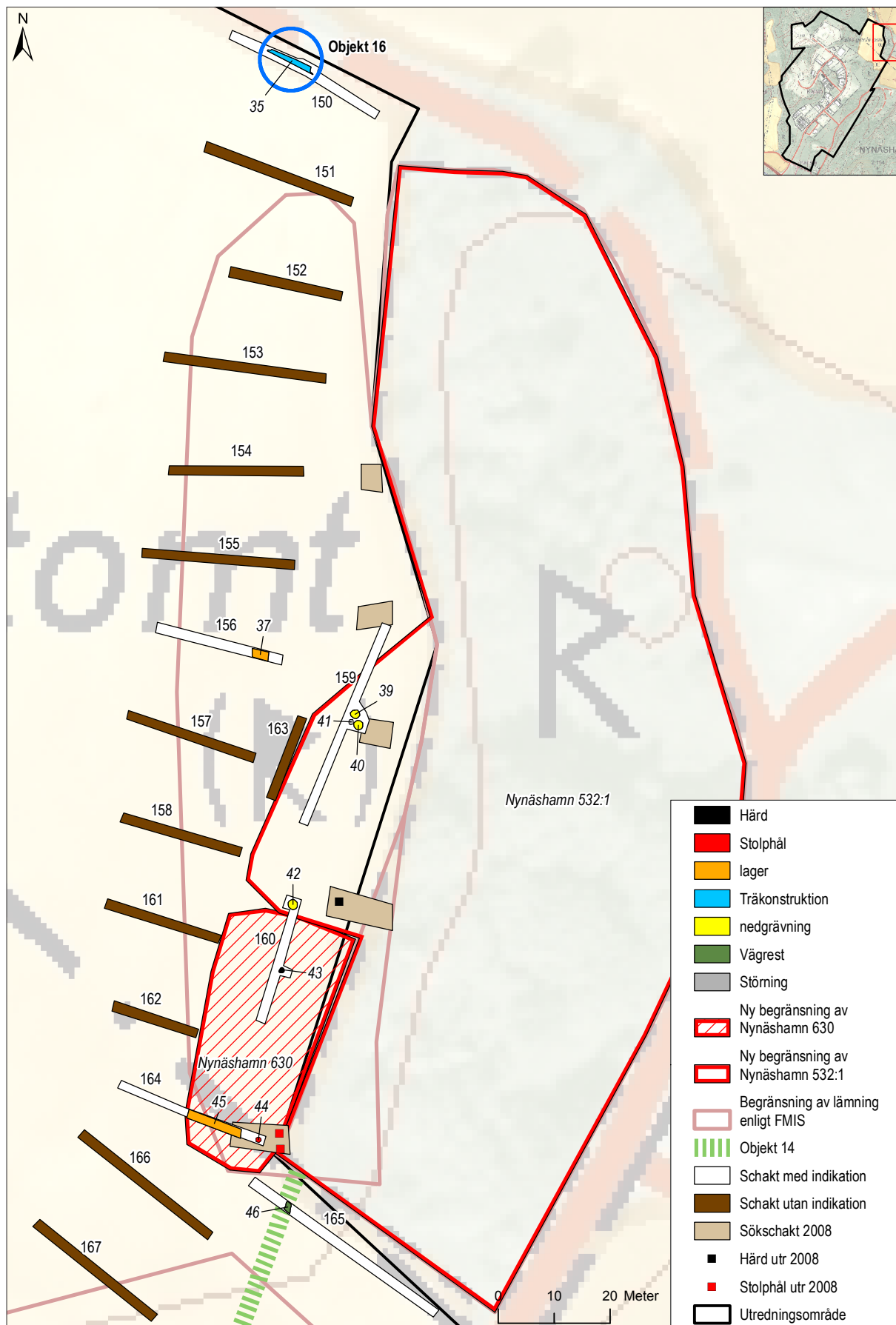
Forn lämningen omfattar utbredningen för Kalvö bytomt som den är markerad på karta från år 1700 och Häradskartan från 1901–06. Bytomten är idag övergiven och utgör därmed forn lämning. En okulär besiktning av lämningens gränser bekräftar de som tidigare är registrerade i FMIS (fig 18). Tre nedgrävningar som påträffades i samband med sökschaktningen i åkermarken härrör emellertid sannolikt från aktiviteter vid bytomten och därför har lämningens gräns utvidgats något åt väster.

I schakt 159 och 160 påträffades tre snarlika nedgrävningar (nr 39, 40 och 42). Nedgrävningarna syntes i plan som cirkelrunda roströda ringar, ca 1,6 meter i diameter (fig 17). En av dessa (nr 39) undersöktes med maskin. Nedgrävningen var ca 0,8 meter djup och var fylld med stenar i storleken 0,4–0,5 meter och någon enstaka tegelsten. I botten av gropen var ett ca 2–3 centimeter tjockt lager med kol. Den roströdsfärgade leran följde nedgrävningens kant ända ned till botten. Funktionen hos dessa



**Figur 17.** Den undersökta nedgrävningen 39 vid bytomten Nynäshamn 532:1 i plan och profil. Foto: Arkeologikonsult.





Figur 18. Lämningar och schakt vid boplatzen Nynäshamn 630, bytomten Nynäshamn 532:1, och objekt 16. Skala 1:1 000.

nedgrävningar är oklar, men kollagret i botten tolkas som att man har eldat i gropen och sannolikt är det värmen från elden som färgat gropens kanter röda, även om hettan inte har varit så stor att leran har bränts. Stenfyllningen är sannolikt sekundär, dvs stenarna har lagts i gropen för att fylla igen den. Tegelstenen indikerar att dessa gropar har ett tidsmässigt samband med den historiska bytomten, snarare än en förhistorisk boplats.

## Färdväg objekt 16

### *Antikvarisk status: Övrig kulturbeskrivning*

I det allra nordligaste schaktet i åkermarken (nr 150) påträffades rester av en väglämning i form av en träbro (nr 35; se fig 18). Lämningen påträffades i botten av schaktet och utgjordes av 4–5 parallella rader lagda stockar (ca 0,15 meter i diameter). Träkonstruktionen var ca 9 meter lång och 0,9 meter bred. Löst liggande tillsammans med stockarna påträffades även tre ”pluggar” i trä (fig 19). Tolkningen är att stockarna lagts i färdvägens längdriktning som därmed gått parallellt med den nuvarande brukningsvägen upp mot bytomten. Brokonstruktionen är belägen i den lägsta delen av denna sträcka och har sannolikt anlagts där marken varit som mest sank och blöt. Detta bekräftas även av att schaktet i denna del snabbt fylldes med vatten, vilket tyvärr också innebar att det inte var möjligt att fotografera lämningen eller dokumentera den närmare. Inga fynd som kan datera lämningen gjordes.



**Figur 19.** De tre träföremål som påträffades vid brolämningen Objekt 16. Foto: Arkeologikonsult.

## Stensättningsliknande lämning Nynäshamn 530:1

*Antikvarisk status: Ej kulturhistorisk lämning*

Nynäshamn 530:1 var före undersökning registrerad som en osäker stensättning i FMIS och utredningen hade som syfte att fastställa om det rör sig om fornlämning eller inte. Stensamlingen var belägen vid den östra krönkanten av en brant bergshöjd. Enligt registreringen i FMIS skulle lämningen ligga något längre ned i sluttningen, men där fanns inga stensamlingar som överensstämmer med beskrivningen.

Nynäshamn 530:1 syntes före avtorvning som en kraftigt övertorvad stensamling bestående av runda stenar i storleken 0,3–0,5 meter. Över lämningen låg stam och grenar efter en död en, vilken gjorde det svårt att se detaljer i formen. Efter avtorvning kunde konstateras att stensamlingen inte hade någon tydlig avgränsning eller form. Delundersökningen resulterade inte i några tecken på fornlämning och under stenarna framkom endast naturlig morän. Nynäshamn 530:1 utgör således en naturlig stensamling.



**Figur 20.** Den undersökta stensamlingen Nynäshamn 530 markerad på Fastighetskartan. Skala 1:1 000.

## UTVÄRDERING

---

Syftet med den arkeologiska utredningen och avgränsande utredningen har uppfyllts. Genom utredningen har nya fornlämningar och övriga kulturhistoriska lämningar inom planområdet identifierats och de sedan tidigare kända lämningarna har avgränsats. Det har även varit möjligt att fastställa antikvarisk status för osäkra lämningar. Undantaget är emellertid fosfatkoncentrationen Nynäshamn 20:1 som visade sig vara belägen utanför planområdet. Men därmed berörs heller inte denna lämning av planerad exploatering.

De äldsta historiska kartorna vittnar om att större delen av området har utgjort åkermark från 1700-talet och framåt. Marken har brukats av enheterna Kalvö och Karlsta. Många av de lämningar som dokumenterats i denna utredning härrör från bebyggelsen och odlingen under historisk tid. Från denna period är även de färdvägar som dokumenterats, men dessa kan också ha betydligt äldre anor.

Vägar och färdstråk är betydelsefulla pusselbitar för förståelsen av landskapet och kommunikation under förhistorisk och historisk tid.

De många och stora gravfälten i området vittnar om att bebyggelsen etablerats i området redan under järnålder, vilket bekräftas av de påträffade boplatslämningarna vid Kalvö bytomt, men också av spåren efter äldre odling på impedimentet Nynäshamn 34:1. Byarnas namn (Karlsta, Kalvö, Berga och Kogersta) är alla namn som etableras under yngre järnålder (Beckman-Thoor & Neander 2008, s 16).

Trots omfattande exploatering i området är det således fortfarande möjligt att få en god bild av bebyggelseutvecklingen och kulturmiljön i området från förhistorisk tid och framåt. Beslut om vidare antikvariska åtgärder fattas av Länsstyrelsen i Stockholms län.

## REFERENSER

---

BECKMAN-THOOR, K & NEANDER, K. 2008. *Arkeologisk utredning etapp 1 och 2. Ny järnväg i en forntida ytterskärsgård. Södermanland, Nynäshamns socken*. Riksantikvarieämbetet UV Mitt Rapport 2008:26. Stockholm.

ELFSTRAND, B. 1983. Rapport. Fornl 533, stg 1219 o 1224, Berga-Kalvö, Nynäshamn, Ösmo sn, Södermanland. ATA Dnr 2128/83.

MODIN, M. 1977. *Kulturhistorisk undersökning och fornminnesinventering 1975 inom Norvik-Kalvö-industriområde, Nynäshamns kommun, Södermanland*. Rapport Riksantikvarieämbetet och Statens historiska museer, Uppdragsverksamheten, 1977:44. Stockholm.

RUNESSON, H. 2008. *Arkeologisk utredning etapp 1 och 2, Kalvö, Södermanland, Kalvö 1:6, Nynäshamn 2:154*. Riksantikvarieämbetet UV-Mitt, Rapport 2008:32. Stockholm.

### Kartor

KALVÖ NR 1-3

Ösmo socken, Stockholms län.

Förmedlingsberedning, 1700.

Lantmäteristyrelsens arkiv A125-7:1

(under Dala nr 1).

KARLSTA

Ösmo socken, Stockholms län.

Arealavmätning, 1811.

Lantmäterimyndigheternas arkiv 01-ösm-61.

J112-67-14 ÖSMO

Stockholms län.

Häradseconomiska kartan, 1901-06

Rikets allmänna kartverks arkiv J112-67-14.

J112-67-19 NYNÄS

Stockholms län.

Häradseconomiska kartan, 1901-06

Rikets allmänna kartverks arkiv J112-67-19.

9I 7E ÄLGVIKEN

Stockholms län.

Ekonomiska kartan, 1951.

Rikets allmänna kartverks arkiv J133-9I7e53.

## TEKNISKA OCH ADMINISTRATIVA UPPGIFTER

Arkeologikonsults projektnr:	2959
Länsstyrelsens diarienummer:	43112-22966-2015
Datum för Länsstyrelsens beslut:	2015-10-21
Typ av undersökning:	Arkeologisk utredning och avgränsande utredning
Utförandetid fältarbete:	28–29 oktober och 16–26 november 2015
Län:	Stockholms län
Landskap:	Södermanland
Kommun:	Nynäshamn
Socken:	Nynäshamn
Fastighet:	Nynäshamn 2:154
Fornlämningar:	Nynäshamn 20:1, 34:1, 103:1, 106:1, 530:1, 532:1, 629, 630
Koordinatsystem:	SWEREF 99TM
Höjdsystem:	RH2000
Projektledare:	Linda Lindwall
Deltagande arkeologer:	Anna Lagerstedt och Fredrik Lundström
Rapportansvarig:	Linda Lindwall
Layout:	Medea Nyström Huuva
Underkonsulter:	Kragsta Åkeri (maskiner) Ramirent (arbetsbodrar)
Fynd:	Inga fynd har tillvaratagits.

# BILAGA 1. SCHAKTTABELL

Objekt	Nr	Typ	Schaktdjup	Observationer
Område A	101	Schakt	0,3–0,5	Äldre ploglager: ca 0,3 m tj bestående av grå lera. I övergången till steril något stenigt. Steril: grå lera. I V änden rödbrunt grus och sten = påförda massor, sannolikt från markberedning på angränsande tomt. Blött, vatten sipprade snabbt in i schaktet.
Område A	102	Schakt	0,3–0,6	Äldre ploglager: ca 0,3 m tj brun siltig lera. I Ö änden med inslag av tegelkross, enstaka järnfragment och småsten. Steril: brungrå lera. Schaktet draget mellan två högar med påfört material.
Område A	103	Schakt	1,00	Schakt i hög med påförda massor. Överst ca 0,1 m tj grå lera, därunder ett 0,3 m tj brungrått lager med inslag av tegelkross, sten, trä mm. Därunder mörkgrå lera.
Område A	104	Schakt	0,3–0,5	Äldre ploglager: ca 0,3 m tj bestående av grå lera. Steril: i Ö änden berghäll samt sten och morän. I resten av schaktet gråbeige lera.
Område A	105	Schakt	0,3–0,4	Äldre ploglager: ca 0,3 m tj grå lera med inslag av tegelkross. Steril: grå lera i Ö delen, rödbeige lera i V delen.
Område A	106	Schakt	0,4–0,5	Äldre ploglager: ca 0,3 m tj mörkgrå lera. Steril: grå lera.
Område A	107	Schakt	0,4–0,5	Äldre ploglager: ca 0,3 m tj mörkgrå lera. Steril: ljusgrå lera. I V änden beige siltig lera.
Område A	108	Schakt	0,3–0,4	Äldre ploglager: ca 0,3 m tj mörkgrå lera. Steril: beige grå lera med inslag av sten. I V änden grusigare.
Område A	109	Schakt	0,4–0,5	Grå lera hela vägen ned till botten. Något fuktigare och kompaktare mot botten av schaktet, Schaktet är draget i vad som ser ut som en vall kring det gamla grustaget/soptippen.
Område A	110	Schakt	0,5–0,7	Överst är ett ca 0,4-0,7 m tj lager med påförda och omrörda massor, bestående av mörkbrun sandig silt med inslag av större stenar och tegelkross. Steril: grå grusig morän och enstaka större stenar. I S änden sandig lera.
Område A	111	Schakt	0,3–0,4	Överst ca 0,3 m tj påförda och omrörda massor med sten och tegelkross och mörkbrun silt. Fläckvis med kol. Steril: brun grusig morän. I N änden berghäll.
Område A	112	Schakt	0,3–0,4	Överst är mörkbrun mylla (siltig sand), ca 0,3 m tj. Steril: beige sand, mörkbrun i slutningen. Berghäll i V änden. Schaktet beläget i slutning ned från objekt 5.
Område A	113	Schakt	0,3–0,5	Överst är ett ca 0,3 m mörkbrunt skikt med blöt siltig lera. Steril: beige sandig lera. I mitten av schaktet är ett markfast stenblock, ca 1x1 m st. Schakt i nedre del av slutning från objekt 5.
Område A	114	Schakt	1,50	Överst är ca 1,3 m tj påförda massor med avfall (tegelstenar, papp, metallskrot mm). Sannolikt från soptippen. Steril: brun lera. Schaktet grävt i tydlig regelbunden upphöjning.
Område A	115	Schakt	0,3–0,4	Äldre ploglager: ca 0,3 m tj brungrå lera. Steril: grå lera.
Objekt 5	116	Schakt	0,35–0,55	Överst är ett ca 0,2-0,4 m tj grått lerlager. Steril: ljusgrå lera. Schaktet innehöll en grop (31) och en sentida hästska.
Objekt 5	117	Schakt	0,3–0,5	Överst är ett ca 0,2-0,4 m tj grått lerlager. Steril: ljusgrå lera. Innehöll en husgrund (32).
Område A	118	Schakt	0,4–0,6	Äldre ploglager: ca 0,3-0,4 m tj grå lera. Steril: ljusgrå lera.
Område A	119	Schakt	0,45–0,5	Äldre ploglager: ca 0,3-0,4 m tj grå lera. Steril: ljusgrå lera.
Område A	120	Schakt	0,4–0,5	Äldre ploglager: ca 0,3-0,4 m tj grå lera. Steril: ljusgrå lera.
Område A	121	Schakt	0,4–0,5	Äldre ploglager: ca 0,3 m tj grå lera. Steril: ljusgrå lera.
Område A	122	Schakt	0,4–0,6	Äldre ploglager: ca 0,3-0,4 m tj grå lera. Steril: ljusgrå lera.
Område A	123	Schakt	0,35–0,5	Äldre ploglager: ca 0,35 m tj grå lera. Steril: ljusgrå lera i SV och sandig lera i NO.
Område A	124	Schakt	0,45–0,55	Äldre ploglager: ca 0,4-0,5 m tj grå lera. Steril: ljusgrå lera.
Område A	125	Schakt	0,4–0,5	Äldre ploglager: ca 0,3-0,4 m tj grå lera. Steril: ljusgrå lera.
Område A	126	Schakt	0,4–0,5	Äldre ploglager, ca 0,3-0,4 m tj brun silt med inslag av småsten och tegelkross. Steril: grå lera.
Område A	127	Schakt	0,3–0,4	Äldre ploglager, ca 0,3 m tj grå lera. Steril: ljusgrå lera.
Område A	128	Schakt	1,10	Överst ca 0,8 m tj lager med påförd ren lucker grå lera. Steril: grå lera
Område A	129	Schakt	1,00	Överst ca 0,8 m tj påförd lucker grå lera. Steril: grå lera. Ett markfast block centralt i schaktet.
Område A	130	Schakt	0,9–1,1	Överst ett ca 0,7-0,8 m tj lager påförd grå lucker lera, tjockast mot S. Steril: grå lera.
Område A	131	Schakt	0,40	Äldre ploglager: ca 0,3 m tj grå lera. Steril: grå lera. Den V delen av schaktet vattenfylldes snabbt.
Område A	132	Schakt	0,4–0,5	Äldre ploglager: ca 0,3 m tj grå lera. Steril: grå lera med enstaka inslag av småsten.

## Bilaga 1. Schakttabell, forts.

Objekt	Nr	Typ	Schaktdjup	Observationer
Område A	133	Schakt	0,7–0,8	Överst ca 0,4 m tj grå lucker lera. Steril: ljusare grå lera. I V änden är i botten mörkgrå lera med bl a inslag av plast och en huggen sten. Marken tycks i denna del ha blivit omgrävd tidigare. V delen av schaktet vattenfylldes snabbt.
Område A	134	Schakt	0,7–0,8	Överst 0,3-0,4 m tj grå lera. Steril: grå lera.
Nynäshamn 20:1	135	Provruta	0,1–0,2	Överst ca 0,03 m tjock förna på ca 0,02 m djup matjord. Därunder ett ca 0,05 m tj skikt med siltig morän. I botten morän.
Nynäshamn 20:1	136	Provruta	0,35–0,4	Överst, ca 0,1 m tj förna ovanpå ca 0,1 m tj mörk siltig matjord. Därunder ca 0,05 m tj blekjord. Därunder ca 0,05 m tj heterogent lager med ljus, finkornig sand med stråk av mörk silt. I botten ljus, grov sand.
Nynäshamn 20:1	137	Provruta	0,12	Överst ca 0,05 m tjock mylla, därunder ca 0,07 m tj skikt med grå sandig silt. I botten grå sandig morän.
Nynäshamn 20:1	138	Provruta	0,15	Överst ca 0,05 m tj förna på ca 0,1 m tj ljusbrun, grusig silt. I botten stenig, ljus morän.
Nynäshamn 20:1	139	Provruta	0,16	Överst ca 0,1 m tj mylla. Därunder beige-grå silt. I botten naturliga stenar, ca 0,2-0,5 m st och mellandessa sandig morän.
Nynäshamn 20:1	140	Provruta	0,35	Överst ca 0,05 m tj förna på ca 0,3 m djup ljusbrun, grusig moränlik silt. I botten stenig, ljusgul morän.
Nynäshamn 20:1	141	Provruta	0,2–0,3	Överst ca 0,05 m tj förna på ca 0,05 m tj ljusbrun, grusig moränlik silt. I botten ljus morän och markfast sten.
Nynäshamn 20:1	142	Provruta	0,20	Överst, ca 0,05 m tj mörkbrun mylla. Därunder ett ca 0,15 m tj skikt grå sandig silt. I botten sandig morän och enstaka stenar i storleken 0,15-0,2m.
Nynäshamn 20:1	143	Provruta	0,35	Överst ca 0,05 m tj förna på ca 0,25-0,3 m tj ljusbrun, grusig och stenig moränlik silt. I botten stenig ljusgul morän.
Nynäshamn 20:1	144	Provruta	0,35–0,45	Överst ca 0,15 m tj förna på ca 0,1 m tj mörk silt med inslag av blekjord silt. Därunder ca 0,1-0,15 m tj ljus, finkornig sand. I botten ljus gul sand.
Nynäshamn 20:1	145	Provruta	0,20	Överst ett ca 0,5 m tj skikt med brun mylla med stora inslag av barr, löv och kottar. Därunder ett ca 0,15 m tj skikt med brunsvart mylla. I botten stenar i storleken 0,05-0,2 m. Rutan belägen i kanten av sänka.
Område B	146	Schakt	0,5–1	Äldre ploglager: ca 0,3 -0,4 m tj grå lera med enstaka inslag av tegelkross och sentida porslin. Steril: något ljusare grå lera.
Område B	147	Schakt	0,50	Äldre ploglager: ca 0,3 m tj grå lera. Steril: något ljusare grå lera.
Område B	148	Schakt	0,30	Endast steril grå lera. Markytan urschaktad sedan tidigare. Betydligt lägre än marken N om.
Område B	149	Schakt	0,3–0,8	Äldre ploglager: ca 0,3 m tj grå lera. Steril: grå lera.
Objekt 16	150	Schakt	0,4–0,6	Ploglager: ca 0,3 - 0,4 m tj grå lera med enstaka inslag av tegelkross och järnfragment, samt två fryk bränt ben. Vägkonstruktion (Kk 35) i schaktet, samt betongrör genom. Den del där vägkonstruktionen kvar vattenfylldes snabbt. Grävdes djupare på ett par ställen i Ö delen för att se om konstruktionen fortsatte där.
Nynäshamn 630	151	Schakt	0,35–0,5	Ploglager: ca 0,25-0,4 m tj grå lera. Steril: ljus blågrå lera.
Nynäshamn 630	152	Schakt	0,5–0,8	Ploglager: ca 0,3 - 0,4 m tj grå lera med enstaka inslag av tegelkross. Något grusig lera mot sterilen. Steril: beige-grå marmorerad lera, något sandig längst i Ö. Schaktet vattenfylldes snabbt och en mindre sektion grävdes djupare för att dränera.
Nynäshamn 630	153	Schakt	0,45–0,6	Ploglager: ca 0,25-0,45 m tj grå lera. Steril: flammig ljus och blågrå lera.
Nynäshamn 630	154	Schakt	0,40	Ploglager: ca 0,3 m tj grå lera med enstaka inslag av tegelkross och sten. Steril: gråbeige marmorerad lera. Ett äldre dike i NV-SO-riktning genom schaktet.
Nynäshamn 630	155	Schakt	0,4–0,5	Ploglager: ca 0,3-0,35 m tj grå lera. Steril: ljus, blågrå lera.
Nynäshamn 630	156	Schakt	0,3–0,5	Ploglager: ca 0,3 m tj grå lera. Under detta kom i Ö delen ett svagt kulturpåverkat lager (37). Steril: grå och beige lera.
Nynäshamn 630	157	Schakt	0,50	Ploglager: ca 0,4 m tj grå lera. Steril: ljus, blågrå lera. Ett dike i N-S- riktning genom schaktet.
Nynäshamn 630	158	Schakt	0,40	Ploglager: ca 0,30 m tj grå lera. Steril: grå lera.
Nynäshamn 532:1	159	Schakt	0,3–0,8	Ploglager: ca 0,2-0,5 m tj, som tunnast på krönet av höjden intill bytomten och som tjockast i N änden, mörkgrå lera. Steril: ljusgrå lera. I schaktet två nedgrävningar (39, 40).



## Bilaga 1. Schakttabell, forts.

Objekt	Nr	Typ	Schaktdjup	Observationer
Nynäshamn 532:1/Nynäshamn 630	160	Schakt	0,3–0,6	Ploglager: ca 0,2-0,5 m tj grå lera. Steril: ljus blågrå lera. Innehöll en endgrävning (42) och en hård (43).
Nynäshamn 630	161	Schakt	0,35–0,6	Ploglager: ca 0,25-0,5 m djup grå lera. Steril: ljus blågrå lera.
Nynäshamn 630	162	Schakt	0,55	Ploglager: ca 0,35-0,45 m djup grå lera. Steril: ljus blågrå lera.
Nynäshamn 630	163	Schakt	0,40	Ploglager: ca 0,3 m tj grå lera. Steril: grå lera med enstaka inslag av sten.
Nynäshamn 630	164	Schakt	0,3–0,4	Ploglager: ca 0,3 m tj grå lera. Under detta var i centrala delen av schaktet ett lager (45). Steril: ljusgrå lera. Ett stolphål (44) i schaktet.
Objekt 14	165	Schakt	0,40	Ploglager: ca 0,25-0,3 m tj brungrå lera. Steril: ljus gråbrun lera. Innehöll rest av vägbank (46).
Nynäshamn 629	166	Schakt	0,45	Ploglager: ca 0,25-0,35 m tj brungrå lera. Steril: ljus blågrå lera.
Nynäshamn 629	167	Schakt	0,4–0,5	Ploglager: ca 0,3-0,35 m tj brun, siltig lera. Steril: ljusgrå lera.
Objekt 17	168	Schakt	0,3–0,4	Äldre ploglager: ca 0,3 m tj grå lera med inslag av sten. Två hårdar (47 och 48) och ett stolphål (49) i schaktet. Steril: sandig grå lera med inslag av sten.
Nynäshamn 629	169	Schakt	0,3–0,4	Ploglager: ca 0,3 m tj grå lera med inslag av sten. Steril: sandig beige lera, fläckvis grusig.
Objekt 14	170	Schakt	0,4–0,55	Ploglager: ca 0,3-0,4 m tj siltigt ljusbrun lera. Steril: ljus lera. Innehöll rest av vägbank (50).
Objekt 14	171	Schakt	0,35–0,5	Ploglager: ca 0,25-0,35 m tj siltigt ljusbrun lera. Steril: ljus lera. Innehöll rest av vägbank (51).
Nynäshamn 629	172	Schakt	0,3–0,4	Äldre ploglager: ca 0,2 -0,3 m tj gråbrun siltig lera. Steril: beige sandig lera.
Nynäshamn 629	173	Schakt	0,40	Ploglager: ca 0,3 m tj brun siltig lera. Steril: beige sandig lera och två markfasta stenblock.
Nynäshamn 629	174	Schakt	0,40	Ploglager: ca 0,3 m tj brun lera. Steril: gråbeige lera.
Nynäshamn 629	175	Schakt	0,2–0,5	Överst ca 0,1-0,25 m tj brunt silt. Steril: morän.
Nynäshamn 629	176	Schakt	0,40	Överst ca 0,3 m tj brun silt. Steril: morän.
Nynäshamn 629	177	Schakt	0,35	Överst ca 0,3 m tj brun stenig silt. Steril: morän.
Nynäshamn 629	178	Schakt	0,3–0,4	Överst ca 0,2 m tj ljusbrun silt. Steril: I S ljus sand; i N sönderspräng berghäll.
Nynäshamn 530:1	179	Sektion	0,4–0,5	Undersökt del av Nynäshamn 530:1. Under torven var ett ca 0,4 m tj skikt sten (ca 0,2-0,4 m i diam) blandade med grusig, mörk silt. I botten: morän.
Nynäshamn 530:1	180	Sektion	0,40	Undersökt del av Nynäshamn 530:1. Under torven var ett ca 0,4 m tj skikt sten (ca 0,1-0,3 m st), mellan stenarna brun silt. I botten: morän.
Område C	181	Provruta	0,1–0,2	Överst ca 0,05 m tj mörk, siltig matjord. Steril: stenig morän.
Område C	182	Provruta	0,10	Överst ca 0,03 m tj mylla. Därunder ett ca 0,05 m tj lager brun ren silt och under detta en samling stenar (ca 0,15 m st) samt morän. Silten kändes påförd, möjligen i samband med att man skalat av berget intill.
Område C	183	Provruta	0,25	Överst ca 0,15-0,2 m tj brun, homogen silt. Steril: stenig morän. Silten kändes påförd, jfr ruta 182.
Område A	185	Schakt	0,3–0,5	Äldre ploglager: ca 0,3 m tj gråbrun lera. Steril: grå lera.

## BILAGA 2. KONTEXTTABELL

Objekt	Nr	Lämningsstyp	Form	Storlek (m)	Höjd/djup (m)	Beskrivning
Nynäshamn 34:1	12	Stenröjd yta	Oregelbunden	20 x 5–13		Stenröjd yta innanför äldre dike och längs med stensträng. Antydning till åkerhak längs med stensträngen. Kraftigt gräsbevuxen.
Nynäshamn 34:1	13	Stenröjd yta	Oregelbunden	30 x 10		Plan stenröjd yta direkt söder om impedimentet med röjningssten. Kantas i väster av sentida påförda massor.
Nynäshamn 34:1	28	Stensträng	Avlång	15 x 0,4	0,2–0,4	Löper i Ö-V-riktning över impediment med röjningssten. 1-2 radig. Kraftigt övermossad. Kan ha fortsättning i båda ändar. Direkt S om är en stenröjd yta (nr 12).
Nynäshamn 34:1	29	Grop	Rund	1,5 ø	0,7	Övertorvad. Ingen stenskoning, endast lera i botten.
Nynäshamn 34:1	30	Grop	Rund	2,5 ø	1	Övertorvad. Ingen stenskoning. Grävd intill markfast block.
Objekt 5	31	Nedgrävning	Oval	1,3 x 1		Fyllning av sten (ca 0,15 m st) och tegel.
Objekt 5	32	Husgrund	Rektangulär	4,2x3,2	0,40	Bestående av ca 0,5 m st syllstenar. Täckt med knytnävstora stenar och enstaka tegelkross. Endast delvis framtagen, fortsätter åt NO.
Objekt 16	35	Bro	Avlång	9x0,9		Träkonstruktion bestående av 4-5 rader runda stockar (ca 0,15 m i didam.) lagda i schaktets längdriktning. Löst liggande tillsammans med stockarna påträffades tre mindre träföremål (pluggar?). Belägen i den lägsta delen av åkermarken. Konstruktionen följer nuvarande brukningsväg. Slutar i V vid nedgrävt dräneringsrör i betong.
Nynäshamn 630	37	Kulturpåverkat lager	Avlång	3 (bredd)		Svagt kulturpåverkat lager bestående av sandig lera med inslag av sten (några skärviga) och enstaka tegelkross och kol. Tolkas ej som avsatt boplatlager. Fortsätter utanför schaktet.
Nynäshamn 532:1	39	Nedgrävning	Rund	1,6 ø	0,80	Nedgrävning med jämnt lutande, närmast vertikala sidor och plan botten. Kanterna utgörs av en ca 0,1-0,15 m bred rand roströd lera som följer nedgrävningen ända ned till botten. Fyllning av sandig grå lera och sten (ca 0,4-0,5 m st), samt enstaka tegelbitar. I botten ett ca 2-3 cm tjockt kollager. Undersöktes till hälften med grävmaskin.
Nynäshamn 532:1	40	Nedgrävning	Rund	1,6 ø		Syntes i ytan som en ca 0,1 m bred roströd ring av lera (jfr nr 39). Enstaka tegelbit syns i ytan.
Nynäshamn 532:1	41	Störning	Oval	0,6 x 0,5		Mörkfärgning bestående av mörkgrå lera. Snittades. Mycket otydlig och ojämn avgränsning mot sterilen. Den mörka leran blandad med ljusare och beige lera. Tegelkross ända ner i botten. Sannolikt stenlyft.
Nynäshamn 532:1	42	Nedgrävning	Rund	1,6 ø		Syntes i ytan som en ca 0,1 m bred roströd ring av lera (jfr nr 39). Enstaka tegelkross syns i ytan.
Nynäshamn 630	43	Hård	Rundad	0,4 x 0,3	0,15	Hård med enstaka skärviga stenar.
Nynäshamn 630	44	Stolphål?	Oval	0,6x0,5	0,14	Botten av stolphål eller grop. Fyllning av mörk grå lera med inslag av grus och obrända djurben. Plan botten och jämn lutning på sidan. I ytan var en ca 0,15 m st sten.
Nynäshamn 630	45	Kulturpåverkat lager			0,10	Svagt kulturpåverkat lager med inslag av kol och obrända djurben, samt enstaka tegelkross. Grävdes igenom med maskin. Tolkas ej som avsatt boplatlager.
Objekt 14	46	Vägrestr	Avlång	1,2 (bredd)		Bestod av ett tunt lager orangebrunt grus och småsten. Rest av samma vägbank som nr 55.
Objekt 17	47	Hård	Oval	0,6x0,4		Bestående av sotig lera, samt kol och skärvsten.
Objekt 17	48	Hård	Oval	0,3x0,2		Mindre fläck bestående av lera med rikligt med sot och kol. Tydligt avgränsad.
Objekt 17	49	Stolphål	Rund	0,3 ø		Fyllning av brun lera med inslag av kolstänk. En skörbränd sten i ytan.
Objekt 14	50	Vägrestr	Avlång	2,2 (bredd)		Bestod av ett ca 0,05-0,1 m tj lager orangebrunt grus och småsten. Fortsätter utanför schaktet. Flankeras av två diken (nr 53 och 54). Rest av samma vägbank som nr 55.

## Bilaga 2. Kontexttabell, forts.

Objekt	Nr	Lämningsstyp	Form	Storlek (m)	Höjd/djup (m)	Beskrivning
Objekt 14	51	Vägre	Avlång	3,3 (bredd)		Bestod av ett ca 0,05-0,1 m tj lager orangebrunt grus och småsten. Fortsätter utanför schaktet. Rest av samma vägbank som nr 55.
Objekt 14	53	Vägdike	Avlång	0,7 (bredd)		Följer vägre nr 50.
Objekt 14	54	Vägdike	Avlång	0,6 (bredd)		Följer vägre nr 50.
Objekt 14	55	Vägbank	Avlång	100 x 2-3	0,2-0,4	Övertvad vägbank. Ställvis med diken på båda sidor. Ansluter i S till befintlig väg och upphör i N vid åkerkant. Överensstämmer med färdväg till kalvö bytomt markerad på karta från år 1700 och Häradskartan.



Rapporter från Arkeologikonsult 2015:2959