

HISTORISKA HÄRDAR OCH GROPAR I STENINGE

Arkeologisk förundersökning av RAÄ Odensala 556, fastigheten Steninge 1:20,
Sigtuna kommun, Stockholms län, Uppland

AMANDA JÖNSSON



Rapporter från Arkeologikonsult 2017:3097

ARKEOLOGIKONSULT
Optimusvägen 14
194 34 Upplands Väsby
Tel: 08-590 840 41

www.arkeologikonsult.se

OMSLAGSBILD: Josefine Låås rensar fram en grop med fyllning av bränd sand och kol.

ALLMÄNT KARTMATERIAL: © Lantmäteriet Dnr: 50007066_140003

© Arkeologikonsult 2017

Upphovsrätt, där inget annat anges, enligt Creative Commons licens CC BY.
Villkor finns tillgänglig på <http://creativecommons.org/licenses/by/4.0/deed.sv>

HISTORISKA HÄRDAR OCH GROPAR I STENINGE

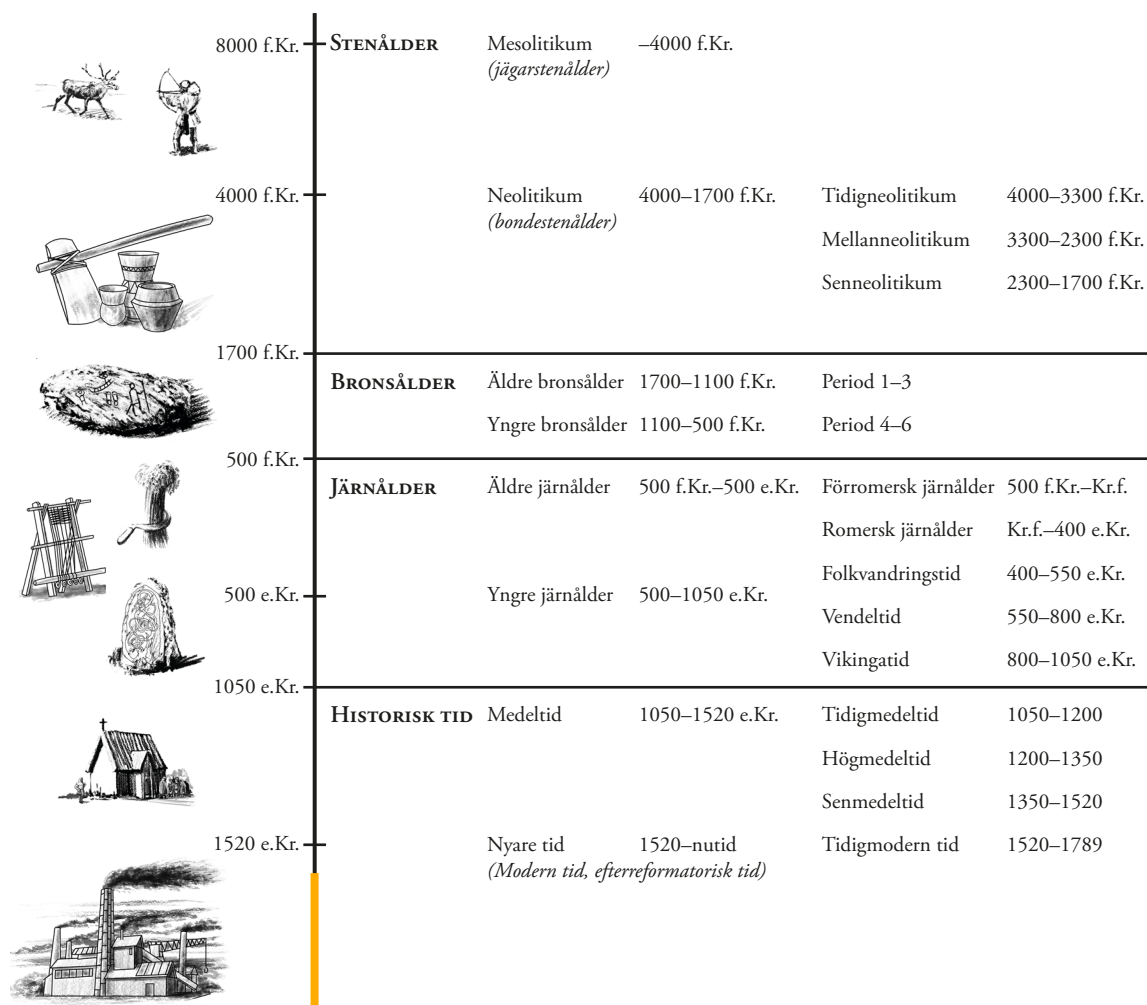
Arkeologisk förundersökning av RAÄ Odensala 556, fastigheten Steninge 1:20,
Sigtuna kommun, Stockholms län, Uppland

AMANDA JÖNSSON

Rapporter från Arkeologikonsult 2017:3097



ARKEOLOGISK PERIODINDELNING



ANTI-KVARISK BEDÖMNING

Antikvarisk bedömning anger hur man enligt kulturmiljölagen (1988:950), och till viss del även skogsvårdslagen (1979:429), bedömt lämningen och dess eventuella lagskydd vid registreringsstillfället. Den slutgiltiga bedömningen görs alltid av Länsstyrelsen och föregås av en besiktning, undersökning eller utredning.

Fornlämning är en lämning som vid registreringsstillfället bedömts omfattas av skydd enligt kulturmiljölagen. För att en lämning ska kunna bedömas som fornlämning krävs att den tillkommit före 1850 genom äldre tiders bruk och att den är varaktigt övergiven. Det är förbjudet att utan tillstånd från länsstyrelsen rubba, ta bort, gräva ut eller på annat sätt ändra eller skada en fast fornlämning.

Bevakningsobjekt innebär att man vid registreringsstillfället inte kunnat ta ställning till om lämningen är en fornlämning eller inte.

Övrig kulturhistorisk lämning används för kulturhistoriska lämningar som enligt rådande praxis vid registreringsstillfället inte utgör fornlämning men som ändå anses ha ett antikvariskt värde. Enligt skogsvårdslagen ska hänsyn tas även till denna typ av lämningar. Bedömningen används även för vissa lämningar som inte uppvisar fysiska spår, t.ex. fyndplats eller plats med tradition.

Uppgift om innebär att lämningen endast är känd via kartmaterial, skriftlig eller muntlig källa. Lämningen har inte eftersökts eller kunnat återfinnas i fält.

Undersökt och borttagen betyder att lämningen blivit arkeologiskt undersökt och helt borttagen. Inget skydd enligt kulturmiljölagen kvarstår.

INNEHÅLLSFÖRTECKNING

SAMMANFATTNING.....	7
INLEDNING OCH SYFTE.....	7
TOPOGRAFI OCH HISTORIK.....	8
HISTORISK MARKANVÄNDNING.....	9
TIDIGARE UNDERSÖKNINGAR.....	10
GENOMFÖRANDE	10
RESULTAT	13
SLUTSATS.....	14
REFERENSER	15
Litteratur	15
Äldre kartor	15
Övrigt.....	15
ADMINISTRATIVA UPPGIFTER.....	16
BILAGOR	17
Bilaga 1. Schaktbeskrivning	17
Bilaga 2. Anläggningsbeskrivning.....	19
Bilaga 3. ¹⁴ C-analys.....	20



Figur 1. Undersökningsområdet markerat på Terrängkartan, skala 1:50 000.

SAMMANFATTNING

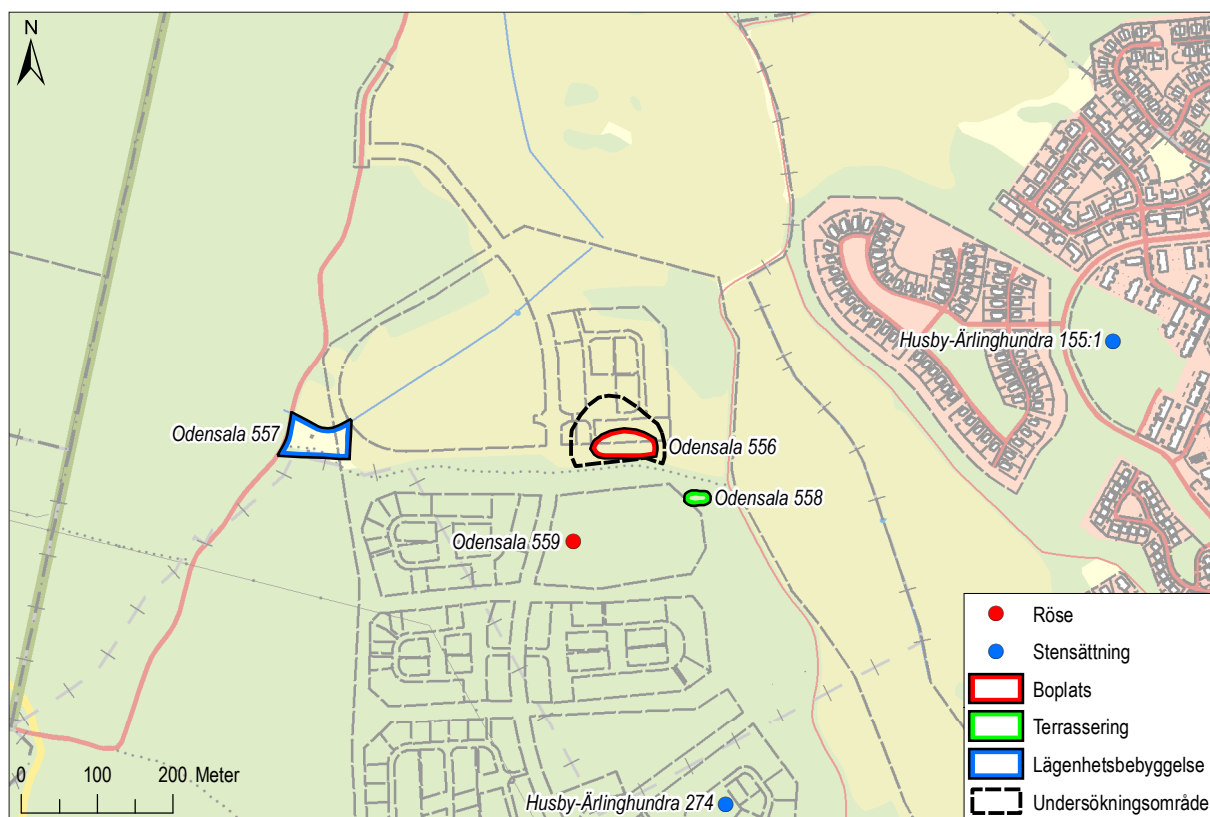
Arkeologikonsult har i augusti 2017 genomfört en arkeologisk förundersökning av fornlämningen RAÅ Odensala 556, inom fastigheten Steninge 1:20, Sigtuna kommun, med anledning av planerad bebyggelse och dagvattenanläggning i området. Sedan tidigare var förmodade boplatzlämningar i form av en härd, två gropar och ett möjligt stolphål dokumenterade

på platsen. Vid förundersökningen påträffades ytterligare en härd och flera gropar. Lämningarna undersöktes och en härd daterades till historisk tid. Inget framkom som tyder på att det skulle finnas förhistorisk bosättning på platsen, utan lämningarna bör istället knytas till aktiviteter i området under de senaste århundradena som svedning och äldre skogsbruk.

INLEDNING OCH SYFTE

Arkeologikonsult har på uppdrag av Sigtuna kommun utfört en arkeologisk förundersökning av fornlämningen RAÅ Odensala 556, inom fastigheten Steninge 1:20, Sigtuna kommun, Stockholms län (Lst dnr 43111-4865-2017) (figur 1, 2). Förundersökningen föranleddes av planerad bebyggelse och dagvattenanläggning i området. Vid en arkeologisk utredning 2013 påträffades en härd, två gropar och ett möjligt stolphål på platsen, vilket tolkades som en möjlig indikation på förhistorisk bosättning.

Syftet med förundersökningen var att fastställa och beskriva lämningens karaktär, tidsställning, utbredning, omfattning, sammansättning och komplexitet, samt att ge ett underlag för Länsstyrelsens vidare bedömning av lämningens potential för ytterligare undersökning. Eftersom endast ett mycket litet antal lämningar framkom vid förundersökningen, undersöktes samtliga efter samråd med Länsstyrelsen.



Figur 2. Undersökningsområdet samt närliggande fornlämningar (FMIS) markerade på Fastighetskartan, skala 1:10 000.

TOPOGRAFI OCH HISTORIK



Figur 3. Undersökningsområdet före grävstart. Foto från väst.

RAÄ Odensala 556 ligger i närheten av Steninge, strax sydväst om Märsta. Lämningen ligger idag i åkermark, intill ett skogsparti med stenig och blockrik morän i söder (figur 3). Undergrunden i de norra delarna av undersökningsområdet utgörs av glaciallera, medan morän vidtar längre söderut mot skogsbacken. Området ligger intill en dalgång med odlingsmark längs en mindre bäck, vilken ansluter till Märstaån nära dess utlopp i Steningeviken en kilometer åt sydöst.

Fågelvägen är det endast några kilometer från undersökningsområdet till både Märsta och Sigtuna, och området är rikt på förhistoria med många lämningar från framför allt järnålder. Vid Steningeviken, strax sydväst om slottet, finns till exempel en fornborg och ett gravfält med ett 20-tal stensättningar. Skogsområdet kring Vitberget, nordväst om Steninge, har dock varit utan kända fornlämningar fram till Arkeologikonsults utredning 2013, då den östra delen av skogen inventerades. Då påträffades flera stensättningar och ett röse i höjdlägen,

lämningar som bör höra till bronsålder eller möjligen äldre järnålder. Säkert finns fler liknande lämningar i de delar av skogen som inte ingick i utredningsområdet.

RAÄ Odensala 556 ligger vid den historiska gränsen mellan Steninge gods och gården Sundveda och verkar ha tillhört bådas ägor vid olika tillfällen i historien. Steninge omnämns första gången i skriftliga källor år 1299 då Katarina, änka efter Anund av Steninge, utfärdar ett brev. Sundveda finns också omnämnt i medeltida källor, den äldsta från 1318 då det kallas "Sunnawidhy" (ortnamnsregistret SOFI). Sundveda är idag känt för den så kallade "Sundvedaskatten", en vikingatida myntskatt med 482 silvermynt som påträffades 2008 vid undersökning av en stensättning från äldre järnålder (Evanni 2009). Förutom den undersökningen har även en arkeologisk förundersökning utförts i Sundveda av den gamla gårdstomten (RAÄ Odensala 202:1) som övergavs på 1800-talet, samt av flera stensträngssystem och stensättningar (Beckman-Thoor 2006).

Undersökningsområdet har växlat mellan att tillhöra Steninge gods och gården Sundvedas marker och ägo gränsen verkar enligt det historiska kartmaterialet ha flyttats flera gånger. På kartor från 1700- och 1800-talen hör området till Sundveda. Enligt kartan över en arealavmätning från 1812 (Lantmäterimyndigheternas arkiv, akt 01-ODE-66) ägdes fastigheten

dock vid det tillfället av greve Fabian von Fersen, som även ägde Steninge, varför ägo gränsen kanske var av mindre betydelse för nyttjandet av marken. På den häradsekonomiska kartan från tidigt 1900-tal hör området till Steninge och på ekonomiska kartan från 1952 åter till Sundveda.

HISTORISK MARKANVÄNDNING

Undersökningsområdet är markerat som åker på den häradsekonomiska kartan och framåt. Före det finns ett glapp i kartmaterialet bakåt till arealavmätningen från 1812, då området beskrivs som "stenbunden, afswedjad marck, [...] sedermera inhägnad til Säteriets oxhage" i kartakten (figur 4). Marken har alltså svedjats före det att man röjde ytan och tog upp den till åker, möjligen för att främja bete. Det impediment som ligger omkring 100 meter nordöst om undersökningsområdet kallas än idag "Brännbacken", vilket vittnar om detta. Om svedjebruket har innefattat odling eller endast betesbränning framgår inte av kartmaterialet.

Sundvedas äldre gårdstomt, som övergavs på 1800-talet, ligger 600 meter norr om undersökningsområdet. Steninge slott är beläget en kilometer åt sydöst. Den närmaste bebyggelsen finns istället 300 meter västerut, där torpet Glostorp har legat åtminstone sedan 1700-talet. Torpet finns markerat på en karta från 1764, men dess ägor fortsätter inte in i undersökningsområdet (Lantmäteristyrelsens arkiv, akt A44-21:1).



Figur 4. Utsnitt ur arealavmätning för Sundveda från 1812, med undersökningsområdet markerat, skala 1:4 000. Området var då omgärdat av åkrar, men ännu inte uppodlat.

TIDIGARE UNDERSÖKNINGAR

Lämningarna på platsen upptäcktes vid en arkeologisk utredning som Arkeologikonsult utförde av skogsområdet norr om Steninge slott 2012-2013, inför den planerade exploateringen (Hjulström 2013). Vid utredningen pekades åkerytan norr om skogsområdet ut som ett möjligt boplatsläge. Det sökschaktades därför med glest förlagda schakt, varpå en härdrest, två gropar och ett möjligt stolphål påträffades. Lämningarna daterades inte vid utredningen, men tolkades som möjliga spår av en förhistorisk boplat, varför området registrerades i FMIS som en fast fornlämning.

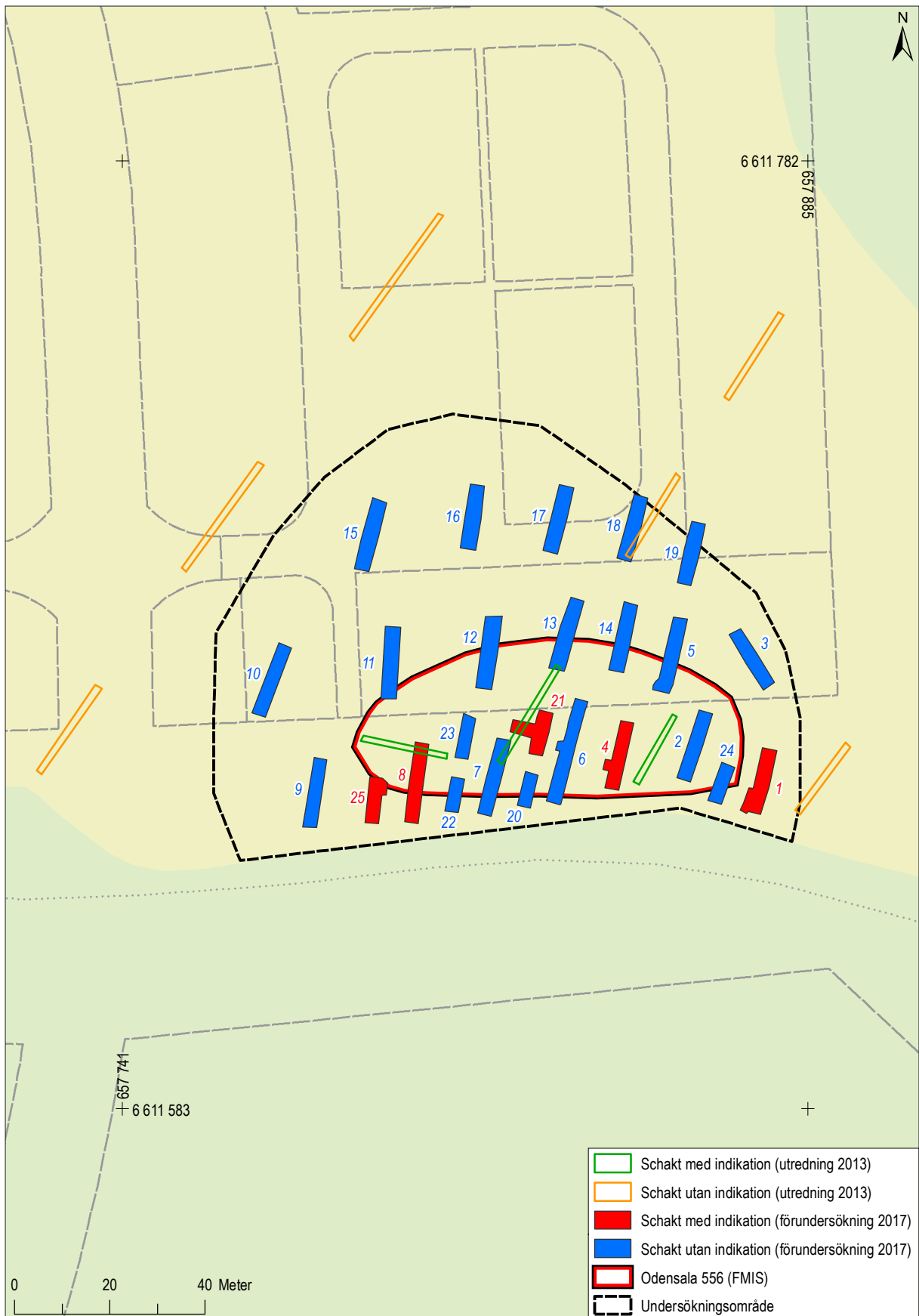
Förutom RAÅ Odensala 556 hittade man vid utredningen ytterligare boplatslämningar i åkermarken nära Steninge, samt två stensättningar och ett röse i skogen söder om det nuvarande undersökningsområdet. Utöver detta registrerades också en stenröjd terrassering 70 meter åt sydöst (RAÅ Odensala 558). Vid sökschaktning vid terrasseringen påträffades förhistorisk keramik, bränd och sintrad lera samt ett mindre stolphål.

GENOMFÖRANDE

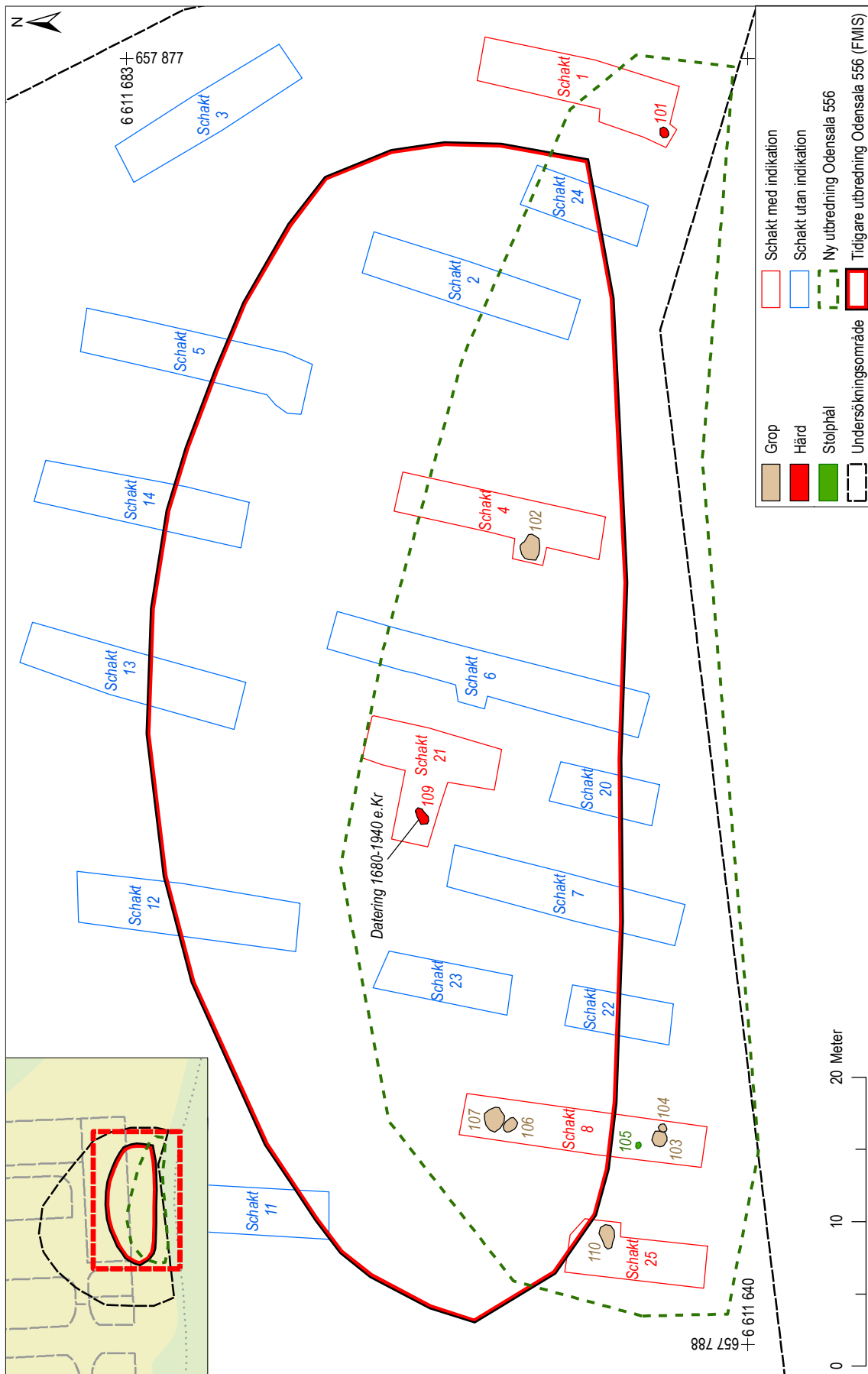
Fältarbetet utfördes av två arkeologer under fyra dagar och delades upp i två etapper. Undersökningen inleddes med sökschaktning inom ett knappt 9 000 m² stort område i åkermarken inom och runt den registrerade boplatssytan. Söschakten var 3 meter breda (dubbel skopbredd) för att öka chansen att påträffa eventuella bebyggelseämningar och grävdes skiktvis ned till orörd markyta respektive anläggningsförande nivå. 19 schakt om totalt 906 m² togs upp i denna etapp (schakt 1–19, figur 5). Schakten förlades tätast i anslutning till de lämningar som påträffats vid utredningen och därefter successivt glesare. Förundersökningens andra etapp bestod av en ytterligare förtätning av schakten i det område där anläggningar framkommit, samt undersökning av de påträffade anläggningarna. Sex nya, mindre

schakt togs upp, om totalt 164 m² (schakt 20–25). Sammanlagt schaktades 1070 m² vid förundersökningen, vilket utgör 12% av undersökningsområdets yta.

Samtliga upptagna schakt och påträffade anläggningar dokumenterades skriftligen, fotograferades och mättes in med GPS med en standardavvikelse på 0,02 meter. Då endast ett litet antal anläggningar påträffades vid sökschaktningen undersöktes samtliga, efter samråd med Länsstyrelsen. Anläggningarna snittades och fotograferades i profil, undantaget några gropar som snabbt bedömdes som recenta. Prover för makrofossil och ¹⁴C-analys togs i ett urval av anläggningarna. Inga fynd tillvaratogs vid förundersökningen.



Figur 5. Schakt markerade på Fastighetskartan, skala 1:1 200.



Figur 6. Påträffade lämningar, samtliga i den södra delen av undersökningsområdet, skala 1:400. Översikt med Fastighetskartan, skala 1:4 000.

RESULTAT

Totalt påträffades sju nya anläggningar vid förundersökningen, varav en härd, fem gropar och ett möjligt stolphål (figur 6). Utöver dessa togs även två av de anläggningar som påträffades vid utredningen 2013 fram. Anläggningarna ligger spridda i och i närheten av det tidigare registrerade fornlämningsområdet och lämningens utbredning har därmed ändrats något. I åkermarken längre norrut påträffades inga indikationer på fornlämning. Ett möjligt stolphål (108) mättes in i schakt 13 men utgick vid undersökning.

Vid utredningen 2013 påträffades bland annat en större grop (107, nummerad 130 vid utredningen). Denna schaktades fram och bedömdes som en recent grop med sprängsten, sannolikt från stenröjning i samband med odling under 1800- eller 1900-tal. Ytterligare en liknande grop (106) påträffades omedelbart söder om 107. Gropens fyllning innehöll en bit yngre rödgods av en typ som är vanligt förekommande under 1600–1800-tal. 2013 dokumenterades också en mindre grop samt ett möjligt stolphål, vilka inte schaktades fram vid den nu aktuella förundersökningen. Inga liknande anläggningar hittades i

närheten och det eventuella stolphålet kunde därför inte knytas till någon bebyggelse eller annan verksamhet på platsen.

Centralt i området påträffades en härd vid utredningen 2013, vilken nu schaktades fram för undersökning och provtagning (109, nummerad 129 vid utredningen, figur 7). Ytterligare en härd (101) påträffades vid förundersökningen, några meter utanför det tidigare registrerade fornlämningsområdet. Båda härdarna innehöll skörbränd sten och en liten mängd kol och sot. Makroprover togs i härdarna och träkol från härd 109 valdes ut för ¹⁴C-datering. Provet innehöll kol från både björk, gran och tall. En bit björk valdes ut för datering, då detta träslag generellt brukar ha lägre egenålder än de två andra. Härden daterades till 130+/-30 BP, vilket kalibrerat med två sigma ger dateringen 1680–1940 e.Kr. I samma schakt som den daterade härden påträffades en bit yngre rödgods i matjorden. Skärvan var täckt med vitlerengobe med ristad dekor invändigt, ett drag som är vanligast förekommande hos keramik från 1600- och 1700-talen.



Figur 7. Härd 109 före undersökning. Foto från nordväst.



Figur 8. Grop 110 i profil. Foto från norr.

Förutom de två sprängstengroparna påträffades ytterligare fyra gropar. Dessa påminde om varandra i det att fyllningen av sand, silt och grus gav intryck av att vara omrörd, samt att samtliga gropar hade förekomst av kol i koncentrationer och horisonter. Tre av dem var ovala, omkring 1–2 meter stora och 0,25-0,45 meter djupa (se bilaga 2 för individuella beskrivningar). Den fjärde gropen (104) var rund, 0,5 meter i diameter och låg direkt intill en större grop med liknande fyllning (103). Ingen av groparna 102, 103 eller 104 ger direkt intryck av att man har eldat i själva gropen, då ingen av dem hade någon tydlig kolhorisont eller koncentration i botten, utan de verkar snarare ha fyllts igen med ett material där kol och sot ingår. Detta gör groparnas funktion mycket svårbedömd.

Grop 110 skiljde sig från de övriga genom att fyllningen var rödbränd, vilket indikerar en relativt hög värmepåverkan (figur 8, se även rapportens framsida). Den innehöll också mer kol och sot än de övriga och förefaller ha blivit omgrävd minst en gång. Det är

möjligt att man har eldat i själva gropen, med tanke på att den innehöll en ökad mängd sot mot botten, men fyllningen har i så fall blivit omrörd senare. På två ställen i gropen fanns större koncentrationer med kol, varav en bestod av en sammanhängande förkolnad trärest. I ytan av grop 110 låg en bit taktegel, dock inte nere i själva gropens fyllning, varför det inte går att säga om tegelbiten har något tidsmässigt samband med anläggningen. Det är också osannolikt att taktegellet skulle ha något samband med gropens funktion, då inget tyder på att det rör sig om en skräpgrop eller liknande. Däremot stärker fyndet bilden av att samtliga lämningar i området är från historisk tid.

Bränd lera påträffades i sju av schakten, i samma område som anläggningarna och rikligast i den sydöstra delen. Det rörde sig framför allt om mycket små fragment, men också om enstaka upp till 4 centimeter stora bitar, varierande i färg från ljus orangebrun till ljust tegelröd. Några bitar innehöll magring. Det förekom också enstaka bitar svart, sintrat material samt tegel och yngre rödgods i samma område.

SLUTSATS

Förundersökningen av RAÄ Odensala 556 har visat att de tidigare registrerade lämningarna sannolikt härrör från äldre former av markanvändning under historisk tid. Förekomsten av yngre rödgods från 1600- eller 1700-tal talar för att lämningarna kan antas ha tillkommit före år 1850, gränsen för när en lämning bedöms som lagskyddad fornlämning enligt kulturmiljölagen. Lämningarna kan möjligen ha tillkommit i samband med svedjebruk på platsen, något som har skett i området enligt en karta från 1812.

Svedjebruk lämnar sällan synliga spår ovan mark och uppmärksammas inte alltid vid arkeologiska utredningar och undersökningar, varför kunskapsunderlaget kring lämningar som kan tänkas uppkomma är relativt litet. Enligt historiska källor förekom att rovor och potatis som odlats på en svedja grävdes ned i gropar för vinterförvaring (t.ex. Hyltén-Cavallius 1864–1868:103). Några av groparna i Steninge skulle eventuellt kunna vara igenfyllda förvaringsgropar, även om de i så fall är i minsta laget.

REFERENSER

Litteratur

BECKMAN-THOOR, K. 2006. *Boplatser och åkermark i Rävsta backar och Sundveda hagar vid Steningehöjden*. Riksantikvarieämbetet, UV Mitt, rapport 2006:11.

EVANNI, L. 2009. *Sundvedaskatten – en grav med oväntat innehåll. Uppland, Odensala socken, Rävsta 5:123, RAÄ 201:1*. Riksantikvarieämbetet, UV Mitt, rapport 2009:22.

HJULSTRÖM, B. 2013. *Arkeologisk utredning vid Steninge slott. Husby-Ärlinghundra socken, Sigtuna kommun, Stockholms län. Arkeologisk utredning etapp 1 och 2*. Rapporter från Arkeologikonsult 2013:2434.

HYLTÉN-CAVALLIUS, G.O. 1864–1868. *Wärend och wirdarne: ett försök i svensk ethnologi*. Stockholm: Norstedt.

Äldre kartor

LMM 01-ODE-66 Stockholms län,
Odensala sn
Sundveda
Arealavmätning 1812

LMS A44-21:1 Stockholms län,
Husby-Ärlinghundra sn
Steninge nr 1
Redovisning 1764

LMM = Lantmäterimyndigheternas arkiv

LMS = Lantmäteristyrelsens arkiv

Övrigt

Ortnamnsregistret SOFI:
<http://www.sprakochfolkminnen.se/sprak/namn/ortnamn/ortnamnsregistret.html>

Strandnivåkartor och jordartskarta från SGU:
<https://www.sgu.se/produkter/kartor/kartgeneratorn/>

ADMINISTRATIVA UPPGIFTER

Länsstyrelsens dnr:	43111-4865-2017
Beslutsdatum:	2017-06-27
Arkeologikonsults projektnr:	3097
Uppdragsgivare:	Sigtuna kommun
Typ av undersökning:	Arkeologisk förundersökning
Utförande fältarbete:	15–18 augusti 2017
Undersökningsområdets storlek:	0,9 ha
Landskap:	Uppland
Län:	Stockholm
Socken:	Odensala
Kommun:	Sigtuna
Koordinatsystem:	SWEREF99TM
Höjdsystem:	RH 2000
Projektledare:	Josefine Låås
Fältarkeologer:	Josefine Låås, Amanda Jönsson
Rapportansvarig:	Amanda Jönsson
Planer och layout:	Ida Söderström
Kvalitetssäkring:	Linda Lindwall
Fynd:	Inga fynd tillvaratogs vid förundersökningen

BILAGA 1. SCHAKTBESKRIVNING

Schakt-nr	Objekt	Längd (m)	Area (m ²)	Djup (m)	Djup matjord (m)	Beskrivning	Anläggningar
1	Schakt med indikation	14	48,5	0,2–0,5	0,1–0,2	Matjord av gråbrun silt med inslag av grus och småsten. Undergrund av ett upp till 0,2 m tjockt lager grusig morän, vilket ligger i stråk på glaciärra. I matjord och morän förekom upp till 0,03 m stora bitar av bränd lera samt enstaka kolbitar. En del av schaktets norra del grävdes till 0,5 m djup för att säkerställa underlaget.	101
2	Schakt utan indikation	15	45	0,2–0,35	0,1–0,2	Matjord av gråbrun silt med inslag av grus och småsten, tjockast i N. Undergrund av grusig morän med sand och mindre stenar i S, övergående mot ljusgrå lera i N. Upp till 0,04 m stora bitar bränd lera, delvis med magring, samt kolstänk förekom i botten av matjordslagret.	-
3	Schakt utan indikation	13,5	40	0,3–0,4	0,25–0,3	Matjord av ljus gråbrun silt. Undergrund av kompakt mörkbrun lera. Längst i SÖ uppblandad med morängrus. Enstaka kolfnyk och små bitar bränd lera.	-
4	Schakt med indikation	14,5	44	0,2–0,3	0,15–0,2	Matjord av ljusbrun silt. Kolstänk, framför allt i SV delen i anslutning till grop 102. Enstaka små bitar bränd lera. Undergrund av gulbeige sandig morän.	102
5	Schakt utan indikation	16	50,5	0,2–0,4	0,15–0,25	Matjord av ljusbrun silt, något lerblandad. Undergrund av sandig morän som i N delen övergår till mörkbrun lera. Flera större stenar låg i S delen, varför schaktet utvidgades här. Stenarna ingick dock inte i någon konstruktion.	-
6	Schakt utan indikation	22,5	67	0,25–0,35	0,1–0,2	Matjord av ljusbrun silt. Undergrund av gulbeige, sandig morän, enstaka större stenar. Schaktet utvidgades åt V, ej anläggning.	-
7	Schakt utan indikation	16,5	49,5	0,15–0,3	0,15–0,2	Matjord av ljust gråbrun silt med inslag av småsten. Undergrund av gulbeige sandig morän, skiftande i orange.	-
8	Schakt med indikation	17	49	0,2–0,35	0,15–0,25	Matjord av ljust gråbrun silt med inslag av småsten. Undergrund dels av gulbeige sandig morän, skiftande i orange; dels i schaktets mitt ett stråk ljust gråbeige, kompakt sand med småsten. Enstaka små bitar bränd lera med magring förekom, samt någon bit sintrad lera.	103, 104, 105, 106, 107
9	Schakt utan indikation	15	41	0,3–0,55	0,1–0,2	Matjord av ljusbrun silt, ställvis lerblandad. Undergrund av brunbeige kompakt lera, längst i S övergående till gulbeige sandig morän.	-
10	Schakt utan indikation	16	45	0,3–0,4	0,15–0,2	Matjord av ljusbrun ler- och humusblandad silt. Enstaka kolstänk. Undergrund av mörkbrun fet och kompakt lera. En bit yngre rödgods samt fragment av tegel påträffades.	-
11	Schakt utan indikation	15	49,5	0,25–0,4	0,15–0,25	Matjord av ljusbrun silt. Undergrund av fet mörkbrun lera, i S sandig. Enstaka kolstänk samt fragment av bränd lera med magring.	-
12	Schakt utan indikation	15,5	54	0,25–0,4	0,1–0,25	Matjord av ljusbrun, sandig silt. Enstaka kolstänk. Undergrund av sandig gulbeige morän. En bit yngre rödgods samt fragment av tegel påträffades.	-
13	Schakt utan indikation	15	50,5	0,25–0,4	0,15–0,2	Matjord av ljusbrun, lerblandad silt. Enstaka kolstänk. Undergrund i N av ljusbrun-mörkbrun kompakt lera, i S av morän.	108 (utgå)
14	Schakt utan indikation	14,5	46	0,2–0,35	0,1–0,2	Matjord av ljusbrun, lerblandad silt. Undergrund i N av ljusbrun, kompakt lera, i S av sandig gulbeige morän. Enstaka större och mindre stenar. I den S delen påträffades ett tiotal bitar sintrad lera, upp till 0,03 m stora.	-
15	Schakt utan indikation	15	49,5	0,3–0,45	0,2–0,25	Matjord av ljusbrun, lerig silt. Undergrund av mörkbrun, fet och kompakt lera.	-

Bilaga 1. Schaktbeskrivning, forts.

Schakt- nr	Objekt	Längd (m)	Area (m ²)	Djup (m)	Djup matjord (m)	Beskrivning	Anläggningar
16	Schakt utan indikation	14	44	0,3–0,4	0,15–0,25	Matjord av ljusbrun, lerig silt. Undergrund av mörkbrun, fet och kompakt lera. Enstaka kolstänk. Några större stenar i N delen.	-
17	Schakt utan indikation	14,5	47	0,3–0,4	0,2–0,25	Matjord av ljusbrun, lerig silt. Undergrund av mörkbrun, fet och kompakt lera.	-
18	Schakt utan indikation	14	43	0,3–0,35	0,2–0,25	Matjord av ljusbrun, lerig silt. Undergrund av mörkbrun, fet och kompakt lera.	-
19	Schakt utan indikation	13,5	41	0,3–0,4	0,2–0,25	Matjord av ljusbrun, lerig silt. Undergrund av mörkbrun, fet och kompakt lera.	-
20	Schakt utan indikation	7,5	20,5	0,25–0,3	0,1	Förtätningsschakt. Matjord av ljusbrun, sandig silt med småsten. Undergrund av gulbeige, sandig morän.	-
21	Schakt med indikation	9	43	0,2–0,45	0,1–0,15	T-format förtätningsschakt. Schaktet utvidgades åt V för att ta fram härden från utredningen 2013. Matjord av ljusbrun, något lerblandad silt. Undergrund av beige morän. Fynd av en skärva yngre rödgods i matjorden.	109
22	Schakt utan indikation	7,5	20,5	0,25–0,3	0,05–0,1	Förtätningsschakt. Matjord av ljusbrun, sandig silt. Undergrund av gulbeige, sandig morän.	-
23	Schakt utan indikation	9,5	25	0,2–0,25	0,05–0,1	Förtätningsschakt. Matjord av ljusbrun, sandig silt. Undergrund av gulbeige, sandig morän. Några större block i S delen.	-
24	Schakt utan indikation	8,5	25	0,2–0,25	0,1	Förtätningsschakt. Matjord av ljusbrun silt, något lerblandad, med kolstänk. Undergrund av kompakt, sandig lera. En tegelsten och några fragment bränd lera med magring påträffades.	-
25	Schakt med indikation	9,5	30,5	0,2–0,4	0,1–0,2	Förtätningsschakt, utökades något åt Ö vid anläggning 110. Matjord av ljusbrun silt. Undergrund av gulbeige, sandig morän i S, övergående till brunbeige, sandig lera i N.	110

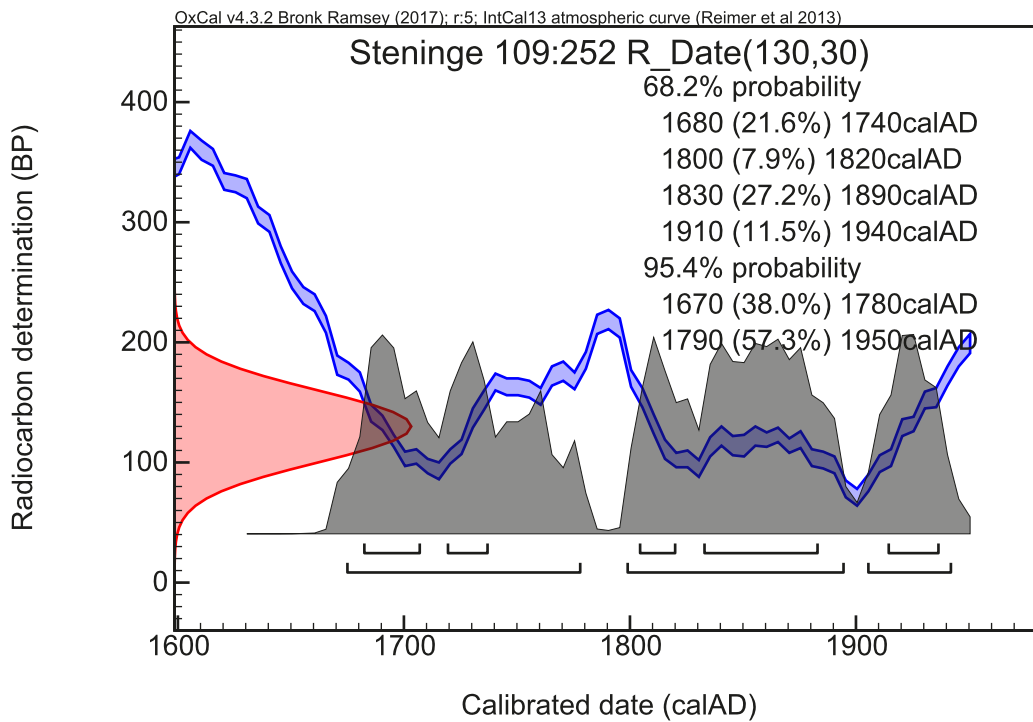
BILAGA 2. ANLÄGGNINGSBESKRIVNING

Anl-nr	Anl-nr utredning	Schakt	Objekt	Storlek (m)	Form i plan	Djup (m)	Profil	Beskrivning
101	-	1	Härd	0,55 m diam.	Rund	0,1	Skålformad	Fyllning av lera med inslag av kol och sot samt 0,05–0,17 m stora skörbrända stenar.
102	-	4	Grop	1,7x1,35	Oval	0,45	Oregelbundet skålformad	Heterogen fyllning av ljusgrå sandig silt med småsten och kolstänk, ställvis kompakt silt med inslag av kol och ställvis mer uppblandad med morängrus och småsten. Mot botten förekom skärvig sten, ej skörbränd. Oregelbundna sidor, möjligen inrasade.
103	-	8	Grop	1,1x0,9	Oval	0,3	Oregelbundet skålformad	Fyllning av ljusgrå sand, flammig i beige. Kol och sot förekom i koncentrationer och horisonter. Mot botten förekom 0,05–0,2 m stora skärviga stenar, ej skörbrända.
104	-	8	Grop	0,5 m diam.	Rund	0,2	Skålformad	Fyllning av ljusgrå sand med inslag av kol och sot, mycket lik nr 104.
105	-	8	Stolphål?	0,35x0,3	Oval	0,15	Sned u-formad	Fyllning av ljusgrå sand med enstaka kolbitar. Osäker som stolphål.
106	-	8	Recent grop	1,2x0,8	Oval	0,25	Skålformad	Undersökt till 25%. Fyllning av ljusgrå, siltig sand. En bit yngre rödgods påträffades i fyllningen. Inget kol och sot, möjligen rör det sig om ett stenlyft från uppodling.
107	130	8	Recent grop	1,5x1,2	Oval	0,3	Oregelbundet skålformad	Undersökt till 25%. Fyllning av ljusgrå, siltig sand och stenar, varav ett block om 0,4x0,6 m. Stenarna är mestadels skärviga, ej skörbrända, och 0,05–0,25 m stora. Sprängstengrop?
108	-	13	Utgår	-	-	-	-	Syntes som mörk fläck med kol och sot vid schaktning. Vid undersökning tolkades den som naturlig, sannolikt rester av en rotbrand.
109	129	21	Härd	1,1x0,6	Oval	0,01–0,05	Flack	Härdrest, något oregelbunden i både plan och profil. Fyllning av brungrå, sandig silt med inslag av kol, sot och delvis skörbrända stenar, ca 0,1 m stora.
110	-	25	Grop	2,1x1,1	Oregelbundet oval	0,15–0,25	Oregelbunden	Fyllning av flammig rödbrun/gulbeige sand, ställvis kraftigt rödbränd, med inslag av lera, grus och kol. Enstaka stenar, delvis lätt skörbrända och 0,05–0,15 m stora. Kol förekommer i koncentrationer och horisonter, framför allt mot gropens botten. En större förkolnad trärest var bevarad i V delen. Den oregelbundna profilen tyder på att gropen har blivit omgrävd och igenfylld vid flera olika tillfällen. I ytan påträffades en bit taktägel, oklart om denna har samband med anläggningen.

BILAGA 3. ¹⁴C-ANALYS

INTERNATIONAL CHEMICAL ANALYSIS INC. (ICA)

Date Received	September 22, 2017	Material Type	Charcoal
Date Reported	October 25, 2017	Pre-treatment	AAA
ICA ID	17C/0946	Conventional Age	130 +/- 30 BP
Submitter ID	109;252	Calibrated Aged	Cal 1680 - 1780 AD (38%) Cal 1800 - 1890 AD (42.4%) Cal 1910 - 1940 Ad (14.9%)





Rapporter från Arkeologikonsult 2017:3097