

NEDRA RUNBY

Arkeologisk utredning etapp 2 inom fastigheten Nedra Runby 1:23,
Upplands Väsby kommun, Stockholms län, Uppland

AMANDA JÖNSSON



Rapporter från Arkeologikonsult 2018:3137

ARKEOLOGIKONSULT
Optimusvägen 14
194 34 Upplands Väsby
Tel: 08-590 840 41

www.arkeologikonsult.se

OMSLAGSBILD: En snögubbe övervakar inmätningen av schakt 3. Foto från S.

ALLMÄNT KARTMATERIAL: © Lantmäteriet Dnr: 50007066_140003

© Arkeologikonsult 2018

Upphovsrätt, där inget annat anges, enligt Creative Commons licens CC BY.
Villkor finns tillgänglig på <http://creativecommons.org/licenses/by/4.0/deed.sv>

NEDRA RUNBY

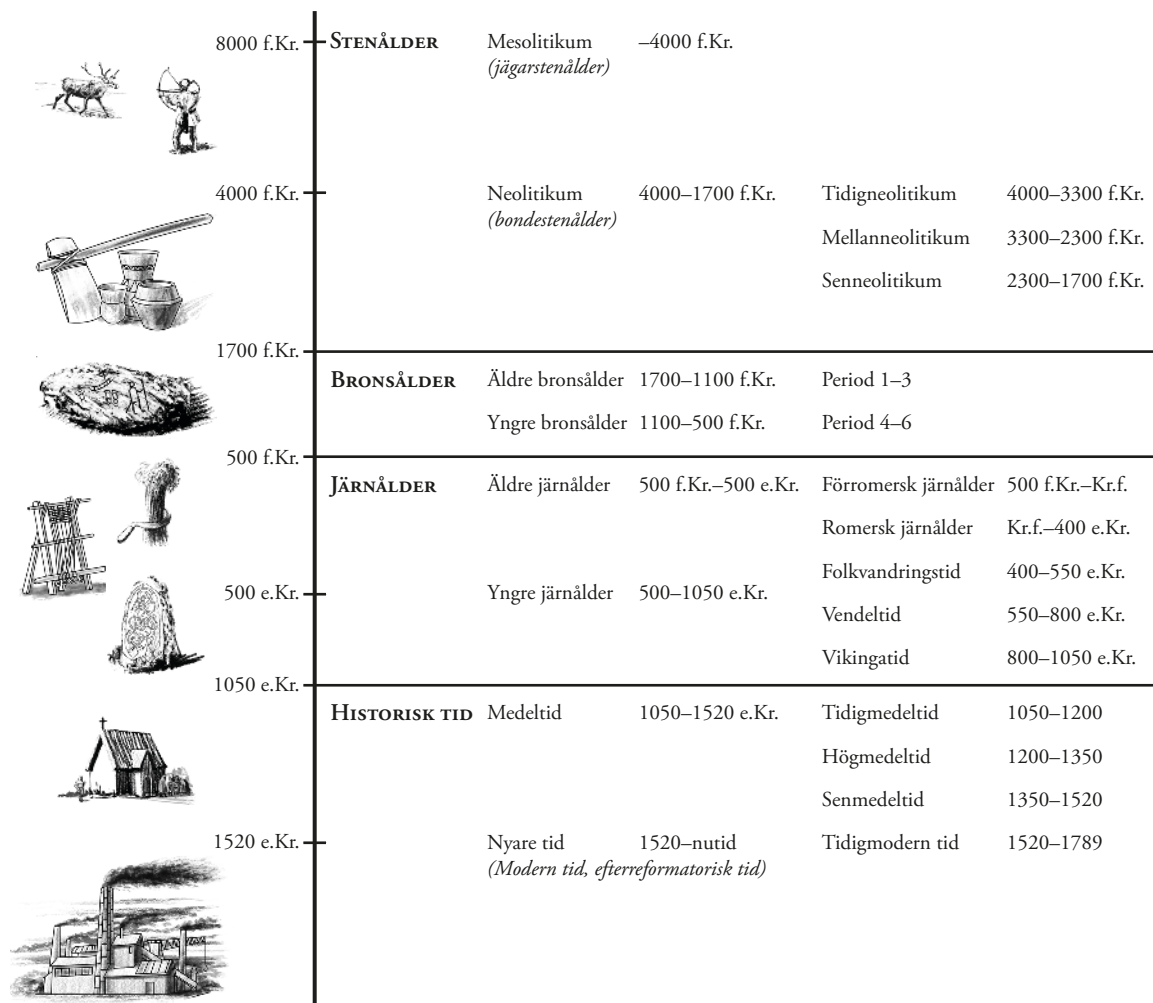
Arkeologisk utredning etapp 2 inom fastigheten Nedra Runby 1:23,
Upplands Väsby kommun, Stockholms län, Uppland

AMANDA JÖNSSON

Rapporter från Arkeologikonsult 2018:3137



ARKEOLOGISK PERIODINDELNING



ANTI-KVARISK BEDÖMNING

Antikvarisk bedömning anger hur man enligt kulturmiljölagen (1988:950), och till viss del även skogsvårdslagen (1979:429), bedömt lämningen och dess eventuella lagskydd vid registreringstillfället. Den slutgiltiga bedömningen görs alltid av Länsstyrelsen och föregås av en besiktning, undersökning eller utredning.

Fornlämning är en lämning som vid registreringstillfället bedömts omfattas av skydd enligt kulturmiljölagen. För att en lämning ska kunna bedömas som fornlämning krävs att den tillkommit före 1850 genom äldre tiders bruk och att den är varaktigt övergiven. Det är förbjudet att utan tillstånd från länsstyrelsen rubba, ta bort, gräva ut eller på annat sätt ändra eller skada en fast fornlämning.

Bevakningsobjekt innebär att man vid registreringstillfället inte kunnat ta ställning till om lämningen är en fornlämning eller inte.

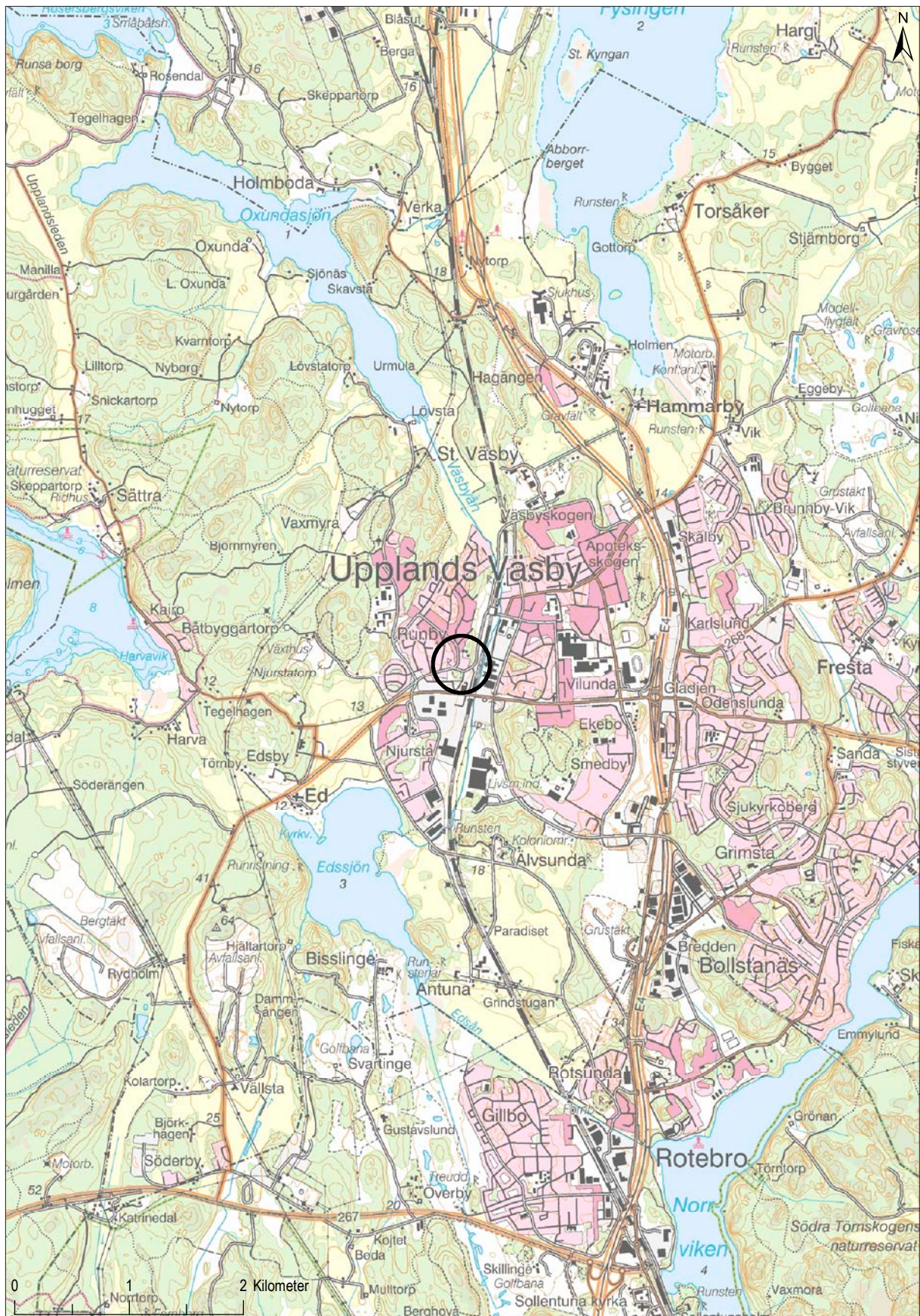
Övrig kulturhistorisk lämning används för kulturhistoriska lämningar som enligt rådande praxis vid registreringstillfället inte utgör fornlämning men som ändå anses ha ett antikvariskt värde. Enligt skogsvårdslagen ska hänsyn tas även till denna typ av lämningar. Bedömningen används även för vissa lämningar som inte uppvisar fysiska spår, t.ex. fyndplats eller plats med tradition.

Uppgift om innebär att lämningen endast är känd via kartmaterial, skriftlig eller muntlig källa. Lämningen har inte eftersökts eller kunnat återfinnas i fält.

Undersökt och borttagen betyder att lämningen blivit arkeologiskt undersökt och helt borttagen. Inget skydd enligt kulturmiljölagen kvarstår.

INNEHÅLLSFÖRTECKNING

SAMMANFATTNING.....	7
INLEDNING OCH SYFTE.....	7
TOPOGRAFI, HISTORIK OCH FORNLÄMNINGSBILD	8
TIDIGARE UNDERSÖKNINGAR.....	10
GENOMFÖRANDE	10
RESULTAT	11
SLUTSATS.....	14
REFERENSER	15
Litteratur	15
Äldre kartor	15
ADMINISTRATIVA UPPGIFTER.....	16
BILAGOR	17
Bilaga 1. Schaktbeskrivning	17
Bilaga 2. Anläggningsbeskrivning.....	18



Figur 1. Utredningsområdet markerat på Terrängkartan, skala 1:50 000.

SAMMANFATTNING

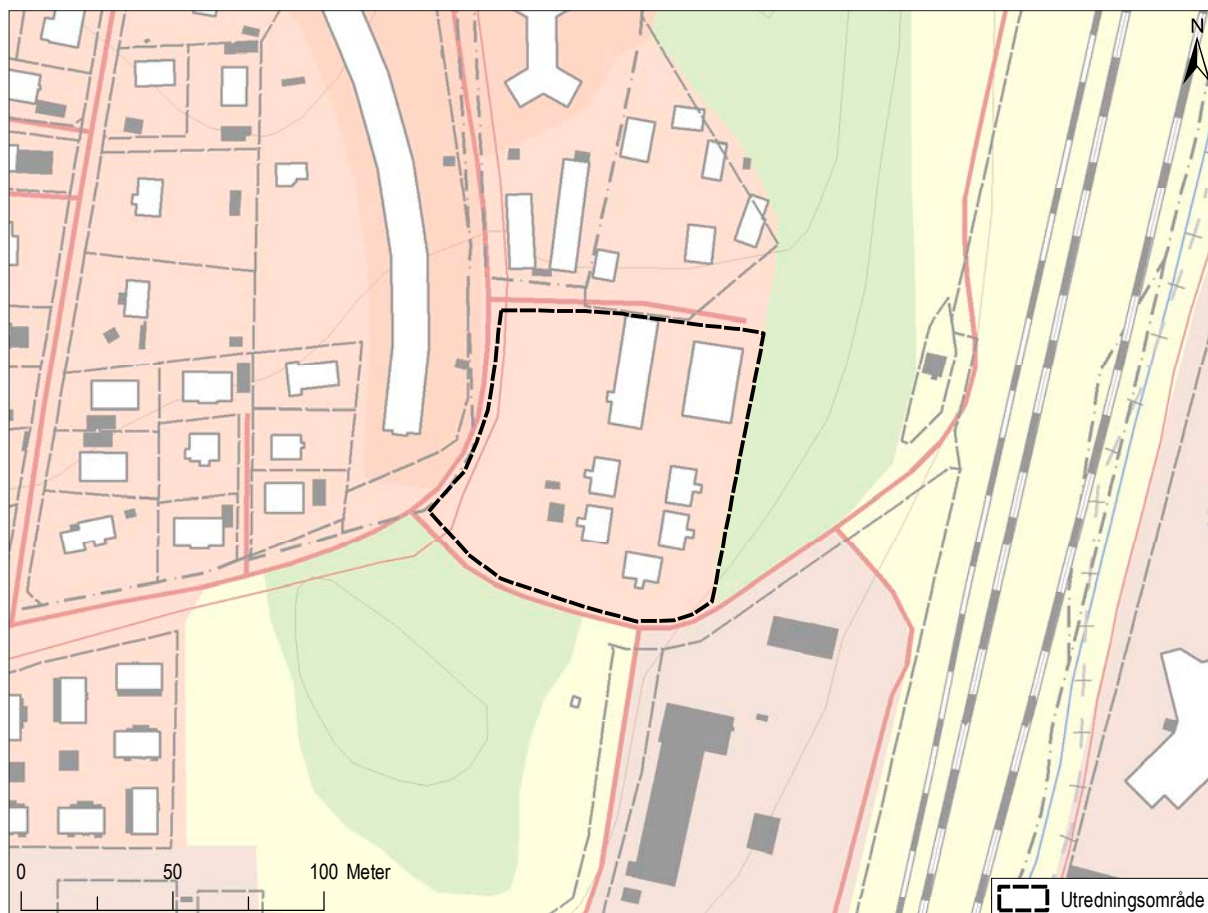
Arkeologikonsult har i december 2017 utfört en arkeologisk utredning inom fastigheten Nedra Runby 1:23 i Upplands Väsby kommun, med anledning av att kommunen planerar att detaljplanlägga området. Delar av gårdstomten Nedra Runby (Ed 204) berörs av planerna och i närområdet finns flera gravfält samt vikingatida skelettfynd.

Vid den arkeologiska utredningen, som utfördes med sökschaktning, befanns ytan vara mycket störd av sentida gräv- och utfyllnadsarbeten. I ett av de upptagna schakten påträffades dock en härd och en grop av förhistorisk typ. Inom gårdstomten framkom rester av en sentida väg eller gårdsplan, men inga äldre lämningar.

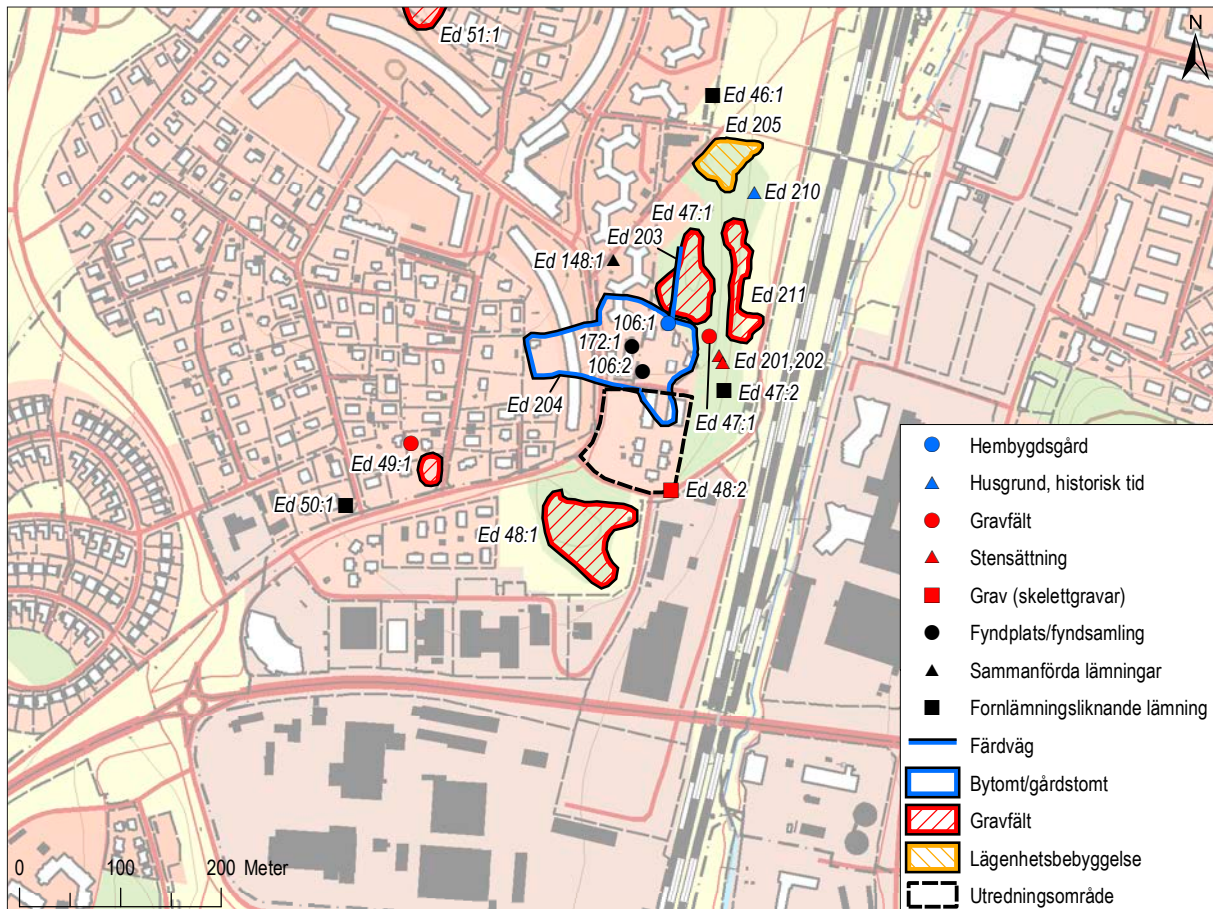
INLEDNING OCH SYFTE

Upplands Väsby kommun arbetar med en ny detaljplan för fastigheten Nedra Runby 1:23, som idag är bebyggd med bostadshus, lador och parkering (figur 1 och 2). I närområdet finns flera kända gravfält och en del av Nedra Runbys gårdstomt, med skriftliga medeltida belägg, ligger inom utredningsområdet (figur 3). Med anledning av detta

beslutade Länsstyrelsen i Stockholms län att en arkeologisk utredning, etapp 2, skulle utföras inom fastigheten (1st dnr 43112-44454-2017). Arkeologikonsult utförde arbetet den 18–20 december 2017. Syftet med den arkeologiska utredningen var att fastställa om det fanns tidigare ej kända fornlämningar inom utredningsområdet.



Figur 2. Utredningsområdet markerat på Fastighetskartan, skala 1:2 500.



Figur 3. Utredningsområdet samt närliggande fornlämningar (FMIS) markerade på Fastighetskartan, skala 1:7 500.

Utredningsområdet ligger i en nordsydlig sprickdal som följer Väsbyån. Under järnåldern var sprickdalen ett sund och del av den fjärd som sträckte sig från Mälaren via Oxundasjön och Edssjön till Norrviken. Flera gravfält och stensättningar finns i sluttningen ned mot Väsbyån i öst, samt söder om den väg som avgränsar det aktuella utredningsområdet. Mest känt är gravfältet Zamoras kulle (Ed 48:1), uppkallat efter den algeriske pukslagaren Antoine Zamore, som bodde i Runby från 1786 till sin död 1814 (Nordström & Curman 1973:94). Gravfältet består av fyra högar och tolv stensättningar. I sluttningen ned mot Väsbyån nordöst om gårdstomten finns ytterligare stensättningar och två gravfält med fem högar, en rektangulär och fyra runda stensättningar (Ed 47:1), respektive två högar och fem stensättningar (Ed 211). Strax utanför utredningsområdets sydöstra hörn påträffades skelettgravar vid en ledningsdragning 1979 (Ed 48:2, mer om detta nedan).

Runby omnämns första gången i skrift på en runsten från 1000-talet, den så kallade Ladbrostenen (Ed 45:1), som står nära Väsbyån drygt 700 m norr om gårdstomten. Stenens inskription anger att en kvinna vid namn Ingrid lät hugga stenen efter sin man och sina söner, som bodde i Runby och ägde en gård där. Flera runstensfragment har också påträffats i en husgrund i Nedra Runby (Ed 148:1) (figur 3). Fyndplatsen markeras dock av Ed 172:1. Under medeltiden var Runby sätesgård, på 1200-talet bland annat för riksrådet Filip Finvidson Röde och senare för lagmannen Birger Persson, Heliga Birgittas far. På 1500-talet redovisades Runby som två olika byar, Övra och Nedra Runby, med två frälsebönder i den senare (Nordström & Curman 1973:94). Gårdsläget för Nedra Runby har varit detsamma åtminstone sedan 1600-talet enligt historiska kartor. Jordbruket i Runby upphörde 1965 och gården köptes in av kommunen för att sedan överlätas till Upplands Väsby Hembygdsgård (Jansson 2002).

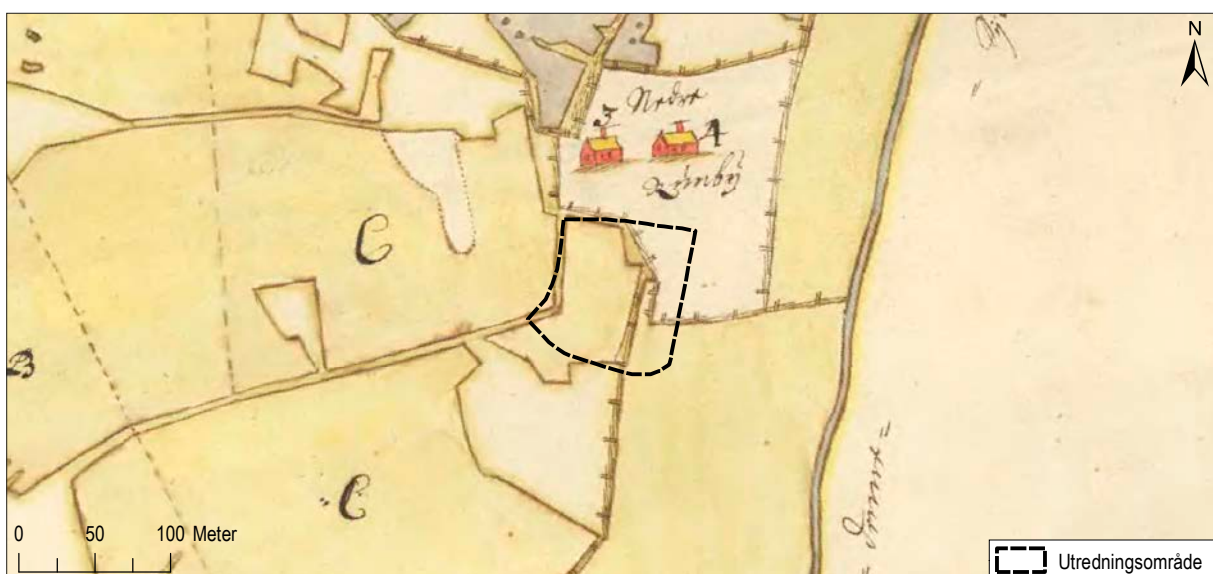
Idag är Nedra Runby hembygdsgård och omges av stadsbebyggelse, med lägenhetshus i norr och väst. Utredningsområdet, söder om hembygdsgården, var vid utredningstillfället bebyggd med två ekonomibyggnader som hört till gården och fem bostadshus med två lägenheter vardera, tillhörande det kommunala bostadsbolaget Väsbyhem (figur 4). Den västra delen av området utgjorde fortfarande åker på 1950-talet, då samma ekonomibyggnader stod på plats som idag (figur 5). Även i äldre tider har denna del av området varit åkermark och vägen som utgör gräns för området i väst har haft ungefär samma sträckning åtminstone sedan 1702 (figur 6).



Figur 4. Utredningsområdets nordvästra del, med en av de två ekonomibyggnaderna till vänster samt Väsbyhems bostäder i bakgrunden. Foto från NV.



Figur 5. Utredningsområdet markerat på Ekonomiska kartan från 1952, skala 1:5 000.



Figur 6. Utredningsområdet markerat på karta över ägomätning från 1702, skala 1:5 000.

TIDIGARE UNDERSÖKNINGAR

I november 1979 påträffades skelettdelar vid grävning av ett ledningsschakt längs med den väg som går vid utredningsområdets södra kant. Länsantikvarien kontaktades efter det att skelettdelarna tillvaratagits av polis och en undersökning kom till stånd något senare, liksom övervakning vid de fortsatta grävarbetena (Summanen 1985). Längs en sträcka om ca tio meter i schaktet påträffades delar av kvarlevorna från fyra individer, varav två ^{14}C -daterades till 1000-talet. Skeletten var orienterade i öst-västlig riktning. I rapporten från undersökningen framhålls att gravarna bör vara del av ett sammanhållet gravfält tillsammans med högarna och stensättningarna på Zamoras kulle.

Arkeologikonsult har tidigare utfört en arkeologisk utredning med inventering och sökschaktning (Björklund 2011) samt en förundersökning (Berger 2013) som båda berörde området i slänten öster om gårdstomten. Vid utredningen 2011 påträffades gravfältet Ed 211, som tidigare inte varit känt. Inga schakt drogs dock i det nu aktuella utredningsområdets direkta närhet.

GENOMFÖRANDE

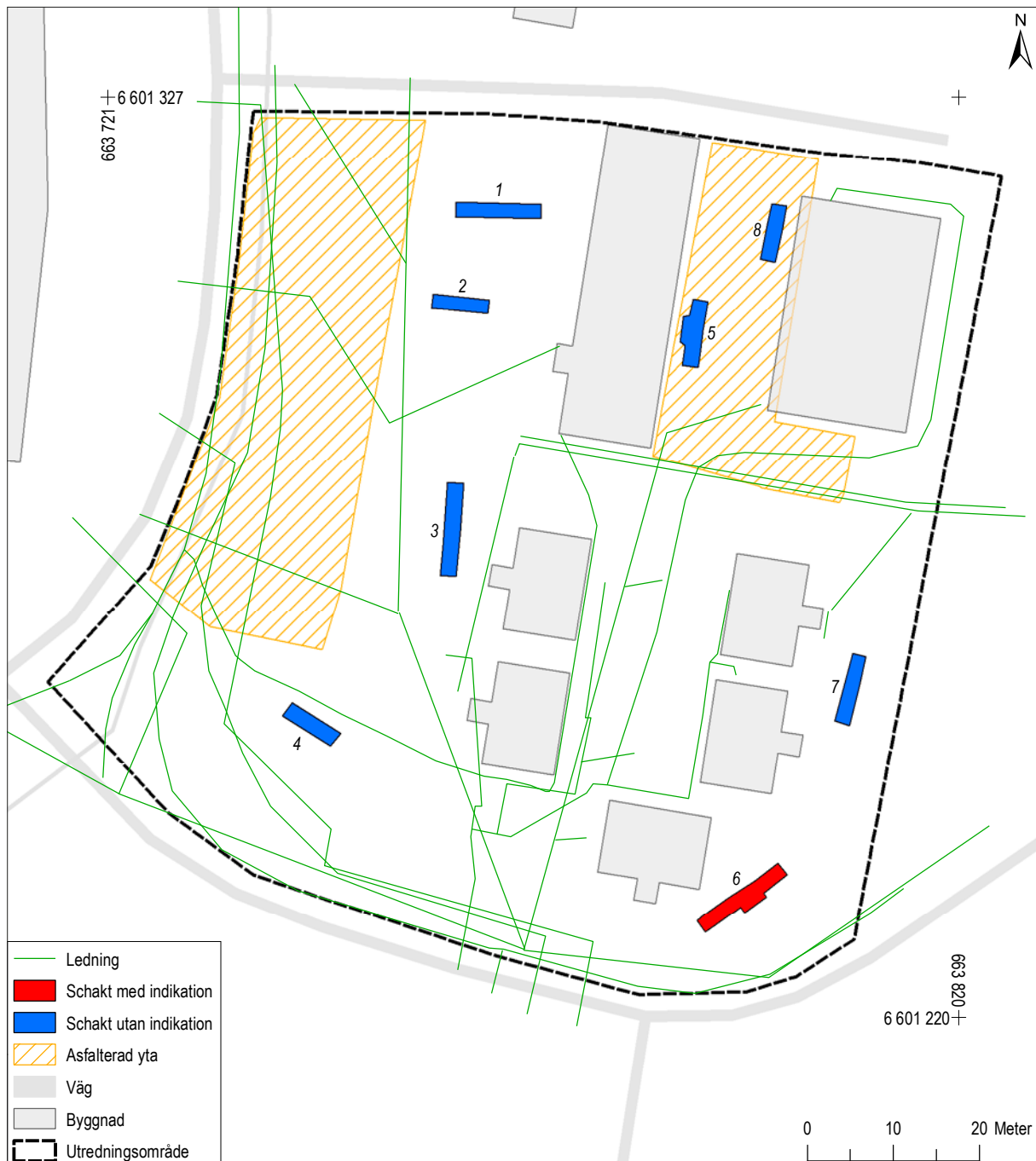
Den arkeologiska utredningen genomfördes med sökschaktning med grävmaskin med 1,4 meter bred skopa, kombinerat med handrensning med hacka och skärsliv. Schaktningen skedde skiktvis ned till orörd mark. Schakten förlades där det var möjligt med hänsyn till bebyggelse, ledningar och terräng (figur 7 och 8). En stor del av ytan var dock inte tillgänglig för sökschaktning. Omkring 1 600 m² av det 8 200 m² stora utredningsområdet täcktes av bebyggelse. I den nordvästra delen av området var en 1 200 m² stor asfalterad parkering, vilken undantogs sökschaktning. Schakt upptogs dock på en mindre asfalterad yta mellan de två ekonomibyggnaderna, eftersom ytan ligger inom den registrerade gårdstomten. Förutom de ytor som utgick på grund av bebyggelse försvårades schaktningen av att ett mycket stort antal ledningar gick genom området.

Åtta schakt om sammanlagt 125 m² togs upp vid utredningen, vilket motsvarar 1,5% av utredningsområdet och 2,7% av den yta som var tillgänglig för sökschaktning. Samtliga schakt och påträffade anläggningar mättes in med RTK-GPS och beskrevs



Figur 7. Den asfalterade ytan mellan två ekonomibyggnader i utredningsområdets norra del, före sökschaktning. Foto från S.

skriftligen. Ett urval fotograferades. Inmätningar gjordes med GPS med en standardavvikelse på 0,02 meter. Efter dokumentation fylldes schakten igen. Inga fynd påträffades. Inga analyser utfördes då det inte var nödvändigt för att avgöra fornlämningsstatus hos de påträffade lämningarna. Efter avslutad utredning fylldes samtliga schakt igen och jämnades till.



Figur 8. Utredningsschakt, ledningar samt asfalterade ytor, skala 1:750.

RESULTAT

Vid sökschaktning framkom att marken inom hela utredningsområdet var mycket omrörd, med tjocka lager av fyllnadsmassor, något som förklarar varför området utgör en plan yta i en annars sluttande och ojämn terräng. I några av schakten var fyllnadslagren, som bestod av grus, stenkross, asfalt och skräp,

upp till 1,5 meter tjocka. Ett schakt (nr 7, figur 8) gick inte att gräva till botten av massorna, då de till stor del bestod av upp till en meter stora sprängstensblock och betongklumpar. I den västra delen av utredningsområdet (schakt 1–4) följdes omkring en meter fyllnadsmassor av mörkgrå lera med kolstänk

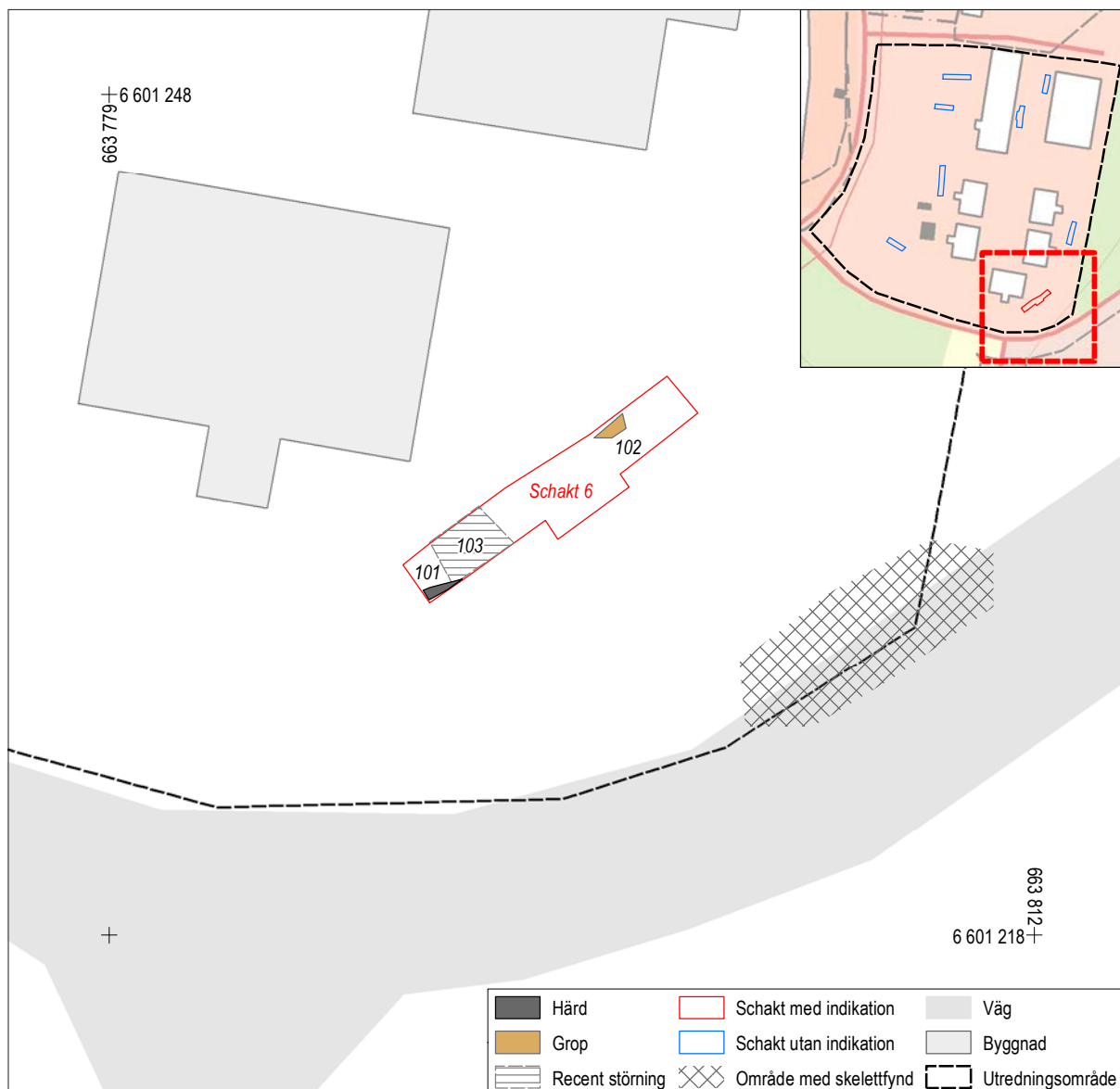


Figur 9. Lagerföljd i schakt 5, med fyllnadsmassor och ett kompakt lerlager följt av en stenpackning. Foto från Ö.

och enstaka tegelbitar, vilket möjligen skulle kunna vara botten av ett äldre matjordslager. Denna del av området har också utgjort åker under lång tid, enligt historiska kartor.

Ytan mellan de två ekonomibyggnaderna i utredningsområdet norra del har varit en perifer del av gårdstomten på vissa historiska kartor. På 1950-talet stod samma byggnader på platsen som idag och en väg gick mellan dem, vilken följde en äldre hägnad (se figur 5 sid 9). Vid utredningen framkom på denna yta ett 0,3–0,5 m tjockt lager av fyllnadsmassor, därefter ett kompakt lager siltig lera i schakt 5 (figur 9) respektive silt i schakt 8. I ytan av lagret förekom trärester i schakt 5, men dessa har inte tolkats som rester av en konstruktion. Lagret låg på och mellan större stenar, varav några var huggna. Sannolikt utgör detta rester av en äldre gårdsplan eller väg, motsvarande den som syns på kartan från 1952. På en karta från 1867 står en byggnad på samma plats som den östra ladan, men ingen väg finns markerad på denna eller äldre kartor, vilket tyder på att lagret tillkommit under sent 1800-tal eller tidigt 1900-tal.

Trots den stora åverkan som gjorts på markytan påträffades fornlämningar i form av en härd och en grop (101 och 102) i ett av de schakt som togs upp vid utredningen (figur 10). Lämningarna ligger ett tiotal meter från det område där skelettgravar påträffades på 1979. Marken var omrörd även i detta schakt och härden upptäcktes i schaktväggen invid en brant sluttning efter det att schaktet grävts, varför den inte togs fram i plan. Dess storlek och form är därför osäker. Härden syntes som en 0,2 meter djup och 1 meter bred nedgrävning med skålformad profil och fyllning av skörbränd sten, kol och sot (figur 11). I nordöst skars den av en recent nedgrävning, fylld med grus, sten och enstaka bitar betong. Omkring 7 meter nordöst om härden påträffades även en grop (figur 12). Gropen framkom under ett 0,7 m tjockt lager fyllnadsmassor samt ett äldre torvlagert och var minst 1,2 m i diameter (anläggningen fortsätter utanför schaktet). Gropen undersöktes till ca 50% och hade en skålformad nedgrävning med fyllning av mörkbrun silt, mot botten med inslag av sot och skörbränd sten.



Figur 10. Planritning över påträffade lämningar samt det område där skelettdelar påträffades 1979, enligt rapporten från 1985. Mellan det aktuella utredningsschaktet och ledningsschaktet med skeletten är en brant sluttning. Skala 1:250. Översikt med Fastighetskartan, skala 1:2 500.



Figur 11. Hård 101, som den syntes i schaktväggen. Foto från NV.



Figur 12. Grop 102 och schaktväggen i sektion. Foto från SÖ.

SLUTSATS

Vid den arkeologiska utredningen framkom att utredningsområdet var mycket stört av markarbeten som gjorts i sen tid, med upp till 1,5 meter tjocka lager fyllnadsmassor och ett stort antal ledningar. Risken är därför stor att eventuella lämningar som kan ha funnits på platsen har förstörts. De fornlämningar som framkom ligger endast ett tiotal meter från platsen där skelett påträffades på 1970-talet, men höjdskillnaden är stor, omkring 2–3 meter. Marken sluttar här brant ned mot Väsbyån och det är svårt att avgöra hur terrängen har sett ut ursprungligen

med tanke på de stora förändringar som gjorts i området vid både vägbygge och utplaning av fastigheten. Den härd som framkom är av förhistorisk typ, med fyllning av skörbränd sten, kol och sot, vilket även förekom i den närliggande gropen. Gropens funktion är svår att avgöra. Fyndet av skelettgravarna tolkades av Summanen (1985) som ett tecken på att gravfältet Zamoras kulle har sträckt sig dit. Det är inte ovanligt att härdar förekommer på järnålderns gravfält, men lämningarna skulle också kunna härröra från en boplats.

REFERENSER

Litteratur

BERGER, Å. 2013. *Gravar vid Nedra Runby. Arkeologisk förundersökning i avgränsande syfte av fornlämningarna Ed 47:1, 206–209 och 211, inom fastigheterna Nedra Runby 1:23 och 1:58, Eds socken, Upplands Väsby kommun*. Rapport från Arkeologikonsult 2013:2669.

BJÖRKLUND, S. 2011. *Runby hage. Särskild arkeologisk utredning, etapp 1 och 2. Nedra Runby 1:23 och 1:58, Eds socken, Upplands-Väsby kommun, Stockholms län*. Rapport från Arkeologikonsult 2011:2528.

JANSSON, L-E. 2002. *Geografiska namn i Upplands Väsby kommun. Förteckning och kartor över vissa äldre och yngre ortnamn inom gårdarna i Ed, Hammarby och Fresta socknar*. Upplands Väsby, Kultur- och fritidsförvaltningen.

NORDSTRÖM, A. & CURMAN, J. 1973. *En bok om Upplands Väsby*. Upplands Väsby kulturnämnd, Upplands Väsby.

SUMMANEN, M. 1985. *Ett vikingatida skelettfynd i Edsvägen Nedra Runby*. Rapport, Riksantikvarieämbetet UV 1985:26.

Äldre kartor

LMS A20-21:2 Stockholms län, Eds socken
Nedre Runby nr 1–2
Storskifte, 1764

LMS A20-21:1 Stockholms län, Eds socken
Nedre Runby nr 1–2
Ägomätning, 1702

LMS A14:
124-125 Stockholms län, Eds socken
Bromsarboda nr 1
Geometrisk avmätning, 1688

LMS A20-21:3 Stockholms län, Eds socken
Nedre Runby nr 1–2
Laga skifte, 1867

RAK J133-
11i0d54 Stockholms län
11I0d - Väsby
Ekonomiska kartan, 1952

LMS = Lantmäteristyrelsens arkiv

RAK = Rikets allmänna kartverks arkiv

ADMINISTRATIVA UPPGIFTER

Arkeologikonsults projektnr:	3137
Länsstyrelsens dnr:	43112-44454-2017
Länsstyrelsens beslutsdatum:	2017-11-28
Uppdragsgivare:	Upplands Väsby kommun
Typ av undersökning:	Arkeologisk utredning etapp 2
Utförande fältarbete:	18–20 december 2017
Undersökningsområdets storlek:	0,8 ha
Län:	Stockholm
Landskap:	Uppland
Kommun:	Upplands Väsby
Socken:	Ed
Koordinatsystem:	SWEREF99 TM
Höjdsystem:	RH2000
Projektledare:	Amanda Jönsson
Fältarkeologer:	Tove Björk, Amanda Jönsson
Rapportansvarig:	Amanda Jönsson
Planer och layout:	Ida Söderström
Kvalitetssäkring:	Cecilia Lindblom
Fynd:	Inga fynd tillvaratogs

BILAGA 1. SCHAKTBESKRIVNING

Schakt-nr	Objekt	Längd (m)	Area (m ²)	Djup (m)	Beskrivning	Kontexter
1	Schakt utan indikation	10	16,5	1,3	Fyllnadsmassor till ett djup om ca 1,1 m, av flera olika lager sand, grus, sten, asfalt, tegel osv. Mot botten ett 0,2 m tjockt lager kompakt, grå lera med kolstänk och enstaka bitar tegel. Undergrund av gråbrun lera.	-
2	Schakt utan indikation	6,7	10,5	1,4	Fyllnadsmassor till ett djup om ca 1 m, av flera olika lager sten, stenkross, asfalt sand och grus. Under detta ett kompakt mörkgrått lerlager med enstaka bitar tegel och mindre stenar.	-
3	Schakt utan indikation	11	20,5	1	Fyllnadsmassor av först 0,4 m grovt grus med sand, därefter 0,4 m sand. Mot botten mörkgrå lera med enstaka kolstänk som övergår i undergrund av grå lera.	-
4	Schakt utan indikation	6,6	12,5	1	Fyllnadsmassor till ett djup om 0,8–1 m av stenar, grus, sand och bitar av betongrör. Undergrund av mörkgrå lera.	-
5	Schakt utan indikation	7,8	16,5	0,7–1,1	Asfalt, följt av 0,5 m fyllnadsmassor med grus, stenar och tegel samt enstaka järnföremål, porslin och skärvor av yngre rödgods. Därefter ett 0,2 m tjockt gråbrunt lager siltig lera med trärester i ytan, blandat med stenkross och grus mot botten. I delar av schaktet följer större stenar, 0,2–0,45 m stora. Ett ledningsschakt med kvarvarande kabel går snett genom schaktets SÖ del. Undergrund av grusig gråbeige morän.	-
6	Schakt med indikation	11,6	22,5	1–1,2	Fyllnadsmassor till ett djup av 0,5–1 m av grus, stenar, gatstenar, betongklumpar osv. Undergrund av gråbeige grusig morän.	101, 102, 103
7	Schakt utan indikation	8,2	14	1,5	Fyllnadsmassor till ett djup om minst 1,5 m, av stenkross, sprängstensblock, betongklumpar med armeringsjärn mm. Schaktet grävdes ej i botten.	-
8	Schakt utan indikation	6,8	11,7	0,7	Asfalt, följt av 0,3 m fyllnadsmassor av grus, sten och tegel. Därefter ett 0,2 m tjockt lager hårt packad ljusbrun silt mellan 0,4–0,8 m stora stenar. Några av stenarna är huggna men ligger huller om buller, ingen tydlig konstruktion. Undergrund av gråbeige grusig morän.	-

BILAGA 2. ANLÄGGNINGSBESKRIVNING

Anl-nr	Schakt-nr	Typ	Storlek (m)	Djup (m)	Beskrivning
101	6	Härd	Minst 1x0,5 m	0,2	Syns i schaktväggen som en 0,2 m djup, skålformad nedgrävning med fyllning av skörbränd sten, kol och sot. En 0,45 m stor sten har fallit ur botten. Ej framtagen i plan, varför storlek och form är osäker.
102	6	Grop	Minst 1,2 m diam	0,5	Grop, ca 1,2 m diam, endast delvis framtagen i plan. Undersökt till ca 50%. Skålformad nedgrävning med fyllning av mörkbrun silt, mot botten med inslag av sot och skörbränd sten samt en 0,25 m stor sten.
103	6	Störning	2,5 m br	1	Nedgrävning med fyllning av grus, sten och enstaka bitar betong. Äldre ledningsschakt/igenfyllt dike?



Rapporter från Arkeologikonsult 2018:3137