

ARKEOLOGI LÄNGS ROTEBROLEDEN

Förhistoriska och historiska lämningar vid väg 267,
Sollentuna socken och kommun, Stockholms län, Uppland

Arkeologisk utredning och förundersökning



Rapporter från Arkeologikonsult 2016:2897

LINDA LINDWALL



ARKEOLOGIKONSULT
Optimusvägen 14
194 34 Upplands Väsby
Tel: 08-590 840 41

www.arkeologikonsult.se

OMSLAGSBILD: Pågående avbanning inom bytomten Sollentuna 475. Foto från V.

ALLMÄNT KARTMATERIAL: © Lantmäteriet Dnr: 50007066_140003

© Arkeologikonsult 2016



Detta verk är licensierat under en Creative Commons Erkännande 4.0 Internationell Licens. Licens texten finns tillgänglig på <http://creativecommons.org/licenses/by/4.0/deed.sv> eller genom att skriva till Creative Commons, 543 Howard Street, 5th Floor, San Francisco, California, 94105, USA.

ARKEOLOGI LÄNGS ROTEBROLEDEN

Förhistoriska och historiska lämningar vid väg 267,
Sollentuna socken och kommun, Stockholms län, Uppland

LINDA LINDWALL

Arkeologisk utredning och förundersökning

Rapporter från Arkeologikonsult 2016:2897



SAMMANFATTNING

Arkeologikonsult har under 2015 utfört en arkeologisk förundersökning av ett flertal lämningar längs med väg 267, Rotebroleden, Sollentuna socken och kommun, Uppland. Lämningarna utgjordes av fem möjliga stensättningar, tre stensträngar, två gravfält, en lägenhetsbebyggelse, en bytomt och ett område med fossil åkermark. Inom ramen för förundersökningen utfördes även en arkeologisk utredning av ytterligare en lägenhetsbebyggelse. Målsättningen var att fastställa lämningarnas tidsställning, omfattning, karaktär och bevarandegrad inom vägarbetsområdet.

För flera av lämningarna har den antikvariska statusen ändrats. Till exempel visade sig några av de registrerade stensättningarna vara röjningsrösen och en av stensträngarna har tillkommit under modern tid. Fornlämningen Sollentuna 219:1–2 var före undersökningen registrerad som bestående av endast två stensättningar men har nu konstaterats utgöra ett gravfält med minst 18 gravar och två stensträngar. För några av lämningarna har även lokalisering och utbredning justerats.

En sammanställning av resultaten presenteras i tabell och karta på sid 28 och 29.

ANTIKVARISK BEDÖMNING AV IDENTIFIERADE OBJEKT

Antikvarisk status anger hur man enligt Kulturmiljölagen (KML) bedömt lämningen och dess eventuella lagskydd vid registreringstillfället. Den slutgiltiga bedömningen görs alltid av Länsstyrelsen.

Det finns olika bedömningar som kan användas. I denna rapport är följande aktuella:

Fornlämning är lämningar som vid registreringstillfället bedömts omfattas av skydd enligt Kulturmiljölagen. För att en lämning ska kunna bedömas som fornlämning krävs att den är från forna tider, att den tillkommit genom äldre tiders bruk (före 1850) och att den är varaktigt övergiven.

Övrig kulturhistorisk lämning används för kulturhistoriska lämningar som vid registreringstillfället inte utgör fornlämning, men som ändå anses ha antikvariskt värde. Bedömningen används även för sådana lämningstyper som vanligen inte betecknas som lämningar, t ex Fyndplats, Plats med tradition och Fyndsamling.

Bevakningsobjekt innebär att man vid registreringstillfället inte kunnat ta ställning till om lämningen är en fast fornlämning eller inte. Lämning med denna bedömning måste därför alltid kontrolleras ytterligare före markingrepp. By-/gårdstomter, som normalt bedöms som fornlämning, bedöms som bevakningsobjekt när de fortfarande är i bruk.

INNEHÅLLSFÖRTECKNING

SAMMANFATTNING	4
INLEDNING	7
Rapportens upplägg	8
TOPOGRAFI OCH FORNLÄMNINGSMILJÖ	8
Tidigare undersökningar	8
GENOMFÖRANDE	10
Syfte.....	10
Metod	10
Teknik och dokumentation	11
Arbetsprocessen.....	11
RESULTAT	12
Sollentuna 108:1	12
Sollentuna 109:1	13
Sollentuna 161:1	14
Sollentuna 162:1	16
Sollentuna 200:1	16
Sollentuna 475	21
Sollentuna 476 och 485	22
Sollentuna 477	23
Sollentuna 481	24
Sollentuna 484	24
Objekt 1	24
Sollentuna 487	26
SAMMANSTÄLLNING AV RESULTAT	28
UTVÄRDERING	30
REFERENSER.....	31
Litteratur	31
Historiska kartor	31
Ritningar	31
TEKNISKA OCH ADMINISTRATIVA UPPGIFTER	32
BILAGOR	33
Bilaga 1. Grav-, anläggnings- och kontextbeskrivningar	33
Bilaga 2. Schaktbeskrivningar	45
Bilaga 3. Fyndlista	47

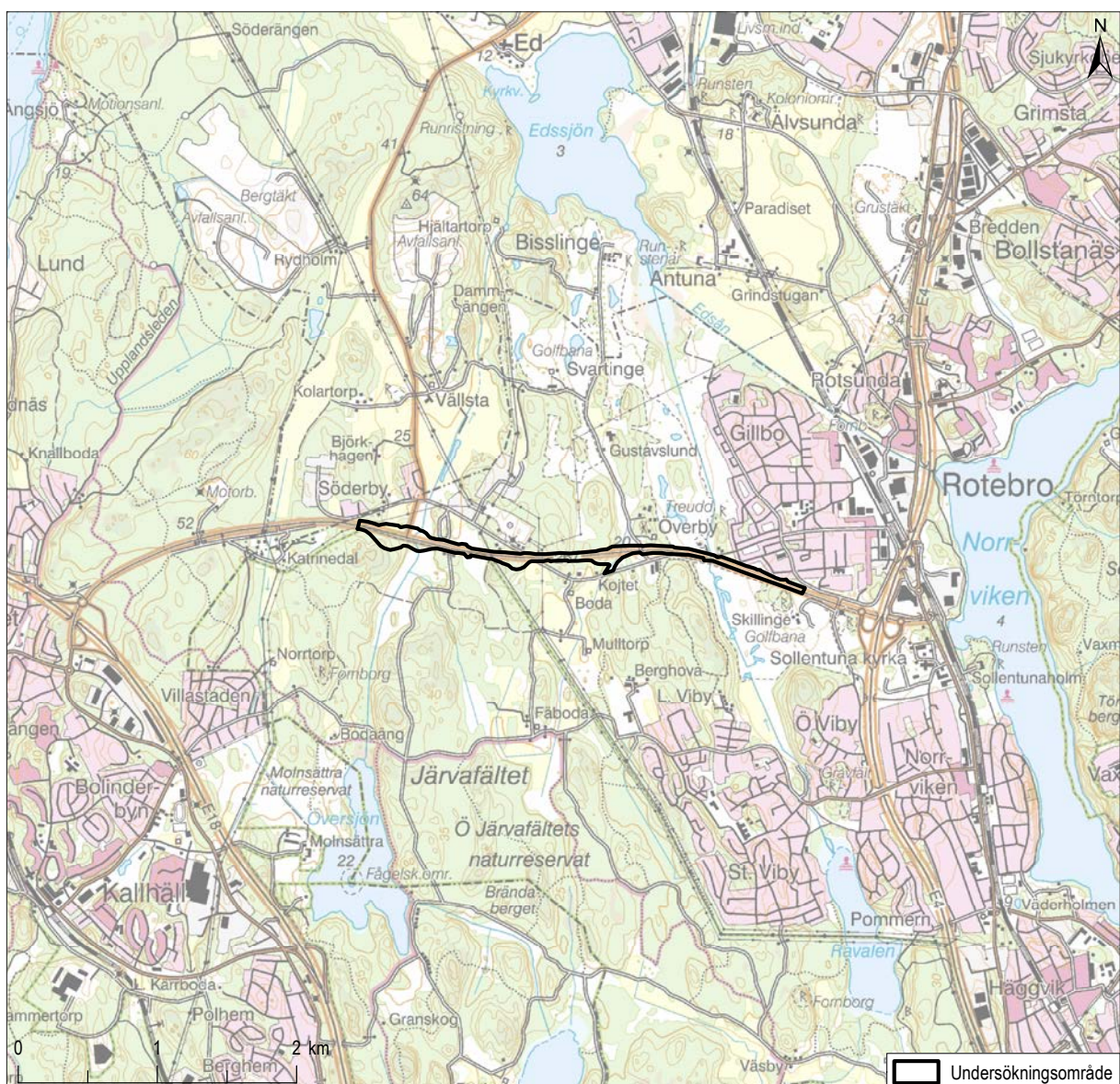
INLEDNING

Arkeologikonsult utförde under sommaren och hösten 2015 arkeologisk förundersökning av ett flertal lämningar längs med väg 267, Rotebroleden, Sollentuna socken och kommun, Uppland (Lst dnr 4311-43430-2014; fig 1). Förundersökningen föranleddes av Trafikverkets planerade utbyggnad av Rotebroleden och berörde fem stensättningar (Sollentuna 108:1, 162:1, 200:1, 476 och 485), tre stensträngar (Sollentuna 161:1, 481 och 484), två gravfält (Sollentuna 109:1 och 219:1), en bytomt (Sollentuna 475), samt en lägenhetsbebyggelse (Sollentuna 477). Förundersökningen omfattade

även ett område med fossil åkermark som inte var registrerat i FMIS sedan tidigare (objekt 1).

Vidare utfördes en arkeologisk utredning av en lägenhetsbebyggelse (Sollentuna 487) med anledning av planerad ombyggnad/flytt av markförlagd elkabel (Lst dnr 4311-40002-2014).

De två stensättningarna Sollentuna 476 och 485 kom senare, efter samråd med Länsstyrelsen, att undantas från undersökning då dessa visade sig vara belägna utanför vägarbetsområdet.



Figur 1. Förundersökningen omfattade lämningar belägna längs med sträckan som är markerad på Terrängkartan, skala 1:50 000.

Rapportens upplägg

Rapporten inleds med ett kapitel som beskriver områdets *topografi och fornlämningsmiljö*, samt tidigare arkeologiska undersökningar som berör lämningarna. Därefter redogörs för förundersökningens *genomförande*. Resultaten från förundersökningen beskrivs per objekt. Redovisningen görs i nummerordning efter

fornlämningsnummer för att det ska vara lätt att hitta i rapporten. Rapporten avslutas med en *sammanställning av resultaten* i kart- och tabellform, samt en kort *utvärdering* av förundersökningens genomförande.

I bilagorna återfinns mer detaljerade beskrivningar av gravar och anläggningar, samt fyndlista och schaktbeskrivningar.

TOPOGRAFI OCH FORNLÄMNINGSMILJÖ

De aktuella lämningarna är belägna inom en sträcka om drygt 3 km längs med väg 267, Rotebroleden/Stäketleden, från Trafikplats Rotebro i öster till bebyggelsen Hemmingstorp i väster (fig 2). Topografin i området utgörs av ett sprickdalslandskap med nord-sydligt löpande dalgångar, vilket innebär huvudsakligen skogsbeklädda höjder som här och var är avbrutna av lägre uppodlad mark. Höjden över havet varierar mellan ca 10 och 60 meter och jordarterna i området består till största del av postglacial sand, sandig morän, postglacial- och glacial lera, samt berggrund.

Den historiska bebyggelsen i området utgjordes av byarna Överby, Ytterby och Skillinge, samt ett flertal mindre enheter i form av torp, arbetarbostäder och liknande. Fornlämningsmiljön härrör huvudsakligen från bronsålder och järnålder. Under stenålder utgjorde området ett skärgårdslandskap, men indikationer på aktivitet under denna period har endast påträffats på två lokaler väster om den nu aktuella sträckan (Järfälla 465 och 466; Lagerstedt 2012). Gravfält återfinns huvudsakligen i den östra delen av området, belägna i anslutning till någon av de gamla bytomterna. Flera av gravfälten (Sollentuna 102:1, 105:1, 113:1) har delundersökts i samband med utbyggnader av Rotebroleden under första halvan av 1900-talet och senare (se Lagerstedt 2012 med referenser). Dessa undersökningar har framförallt resulterat i dateringar till yngre järnålder. Boplatserna i området är mindre kända. 1998 delundersöktes en boplatz i öster med dateringar till folkvandringstid t o m medeltid (Sollentuna

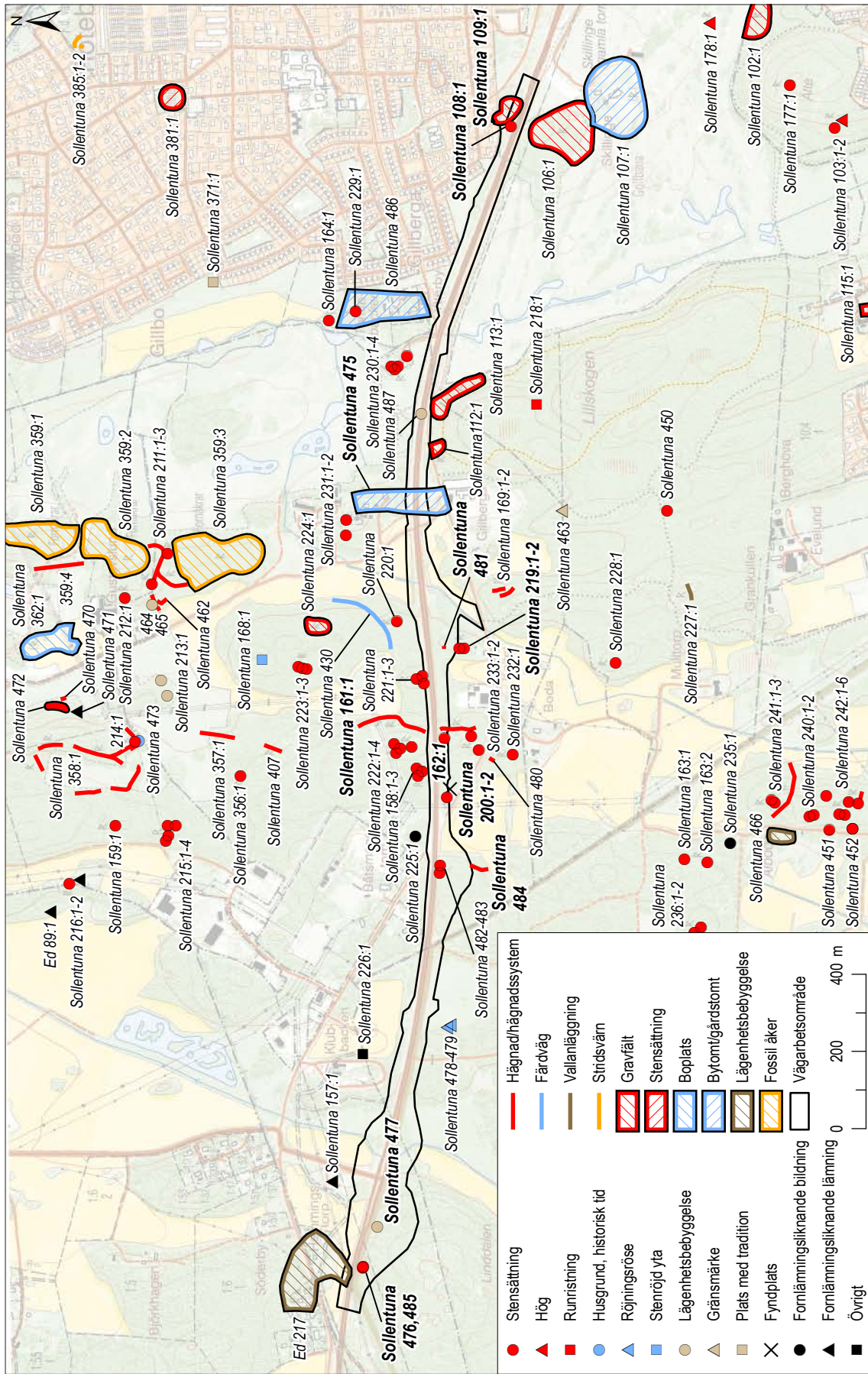
104:1; FMIS). Hägnader i form av stensträngar finns bevarade i skogsmark i den centrala delen av området. Ca 1 km sydväst om undersökningsområdet är en fornborg registrerad (Sollentuna 234:1).

Tidigare undersökningar

Inför den planerade ombyggnationen av Rotebroleden utfördes en arkeologisk utredning 2012 (Lagerstedt 2012). Utredningen omfattade kart- och arkivstudier, inventering, samt sökschaktning och provrutsgrävning. Ett flertal av de nu aktuella lämningarna påträffades i samband med denna utredning.

En tidigare schaktkontroll och arkeologisk utredning genomfördes 1982 inför anläggandet av huvudvattenledning mellan Stäket och Rotebro, söder om vägen (Vinberg 1996). Vid denna utredning undersöktes och dokumenterades en del av stensträngen 161:1, och den berörda delen rekonstruerades. I samband med denna schaktkontroll påträffades även den stensättningsliknande lämningen Sollentuna 200:1 och i närheten av denna en malsten (Sollentuna 200:2).

Kartering av gravfälten Sollentuna 219:1 och 109:1 genomfördes under 1928 respektive 1929 (ATA). Gravfältskartan över Sollentuna 219:1–2 visar betydligt fler anläggningar än de två gravar som före denna förundersökning var registrerade i FMIS (jfr Carlsson 2002, s 7; Lagerstedt 2012, s 10ff).



Figur 2. Lämnings registrerade i FMIS markerade på Fastighetskartan, skala 1:15 000.

GENOMFÖRANDE

Syfte

Syftet med förundersökningen var att typbestämma lämningarna och fastställa deras omfattning, karaktär, tidsställning och bevarandegrad.

Syftet med utredningen av Sollentuna 487 var att fastställa antikvarisk status, dvs om lämningen tillkommit före 1850 eller inte.

Metod

Undersökningens metod och omfattning skilde sig åt mellan de olika objekten och de olika lämningstyperna.

Stensträngarna karterades och en mindre sektion av dem torvades av för hand med syfte att få en tydligare bild av lämningarnas karaktär. I samband med karteringen av Sollentuna 484 dokumenterades även diken, odlingsrösen och odlingsytor öster om stensträngen (objekt 1).

Stensättningarna torvades av i sin helhet och delundersöktes. Mellan 1/10-del och 1/4-del av dem undersöktes, beroende på vad som behövdes för att konstatera om de utgjorde fornlämning eller inte. Avtorvningen av Sollentuna 162:1 gjordes för hand, medan maskin användes för att ta fram Sollentuna 108:1 och 200:1. Maskin bistod även arkeologer vid själva undersökningen av Sollentuna 108:1. Efter avtorvning lodfotograferades stensättningarna och delundersökningen genomfördes stratigrafiskt. I marken kring Sollentuna 108:1 och 200:1 sökschaktades även efter eventuella ytterligare fornlämningar.

De delar av de två *gravfälten* som var belägna inom vägarbetsområdet ytavbanades med maskin och rensades grovt med hacka. Vid Sollentuna 109:1 avbanades ca 970 m² och vid Sollentuna 219:1 ca 760 m². Samtliga gravar och andra anläggningar mättes in. På gravfältet Sollentuna 219:1 delundersöktes två stensättningar, vilket innebar att ca 1/4 av anläggningarna undersöktes stratigrafiskt för hand. På gravfältet Sollentuna 219:1 karterades även de gravar och stensträngar som var synliga

utanför vägarbetsområdet, med anledning av att fornlämningen vid förundersökningstillfället endast var registrerad som två enstaka stensättningar.

De delar av *bytomten* Sollentuna 475 som var belägna inom vägarbetsområdet ytavbanades med maskin och rensades med hacka. Inga lämningar var synliga ovan jord och ingen schaktning hade skett tidigare inom bytomten och placeringen av schakten baserades därför på bytomtens utbredning enligt karta från 1700-talet i enlighet med resultatet från utredningen (jfr Lagerstedt 2012). Sammanlagt avbanades ca 1 000 m². Den yta som kunde avbanas begränsades av att en huvudvattenledning var nedgrävd genom den södra delen av undersökningsytan och schaktning var inte tillåten inom fem meter från denna. Påträffade anläggningar och kulturlager dokumenterades. Ett urval av anläggningarna som framkom undersöktes till hälften och lager undersöktes med provrutor för hand. Sektioner grävdes med maskin genom de två vägbankar som påträffades.

Lämningarna efter *lägenhetsbebyggelse* karterades före undersökning. Karteringen omfattade såväl synliga bebyggelselämningar som kringliggande diken och röjningsrösen. Efter avverkning sökschaktades själva bebyggelselägena och de lämningar som påträffades rensades fram och undersöktes till den grad att lämningarnas tidsställning kunde fastställas.

I de fall fynd har påträffats har dessa tagits till vara om de bedömts vara av betydelse för lämningens karaktär eller tidsställning. Tillvaratagna fynd mättes in relaterat till kontext och ruta. Efter registrering har fynd med datering till historisk tid gallrats ut, liksom samtliga metallfynd eftersom det inte fanns något utrymme för konservering inom projektet.

Inga analyser har utförts inom ramen för förundersökningen.

Sökschakt och avbande ytor lämnades öppna efter förundersökningen, med undantag för ett par djupa schakt inom lägenhetsbebyggelserna som återfylldes.

Teknik och dokumentation

Vid avbaningen av bytomten och gravfälten användes en större bandburen grävmaskin (22 ton), medan en mindre (8 ton) användes för avtorvning och sökschaktning inom övriga lämningar. Dumper användes för att flytta undan jordmassorna inom den norra delen av bytomten, i övrigt kunde massorna placeras vid sidan av schakten. Inom gravfältet Sollentuna 109:1 placerades delar av jordmassorna på ytor inom fornlämningen som först konstaterats tomma.

Samtliga schakt, anläggningar konstruktioner och lager mättes in och beskrevs skriftligen. Ett urval fotograferades. All inmätning skedde med GPS med nätverks-RTK. Inmätningar och beskrivningar har samlats i Arkeologikonsumts GIS-baserade databasystem *SiteWorks*. Lodfotografering gjordes med lodfotostång.

Arbetsprocessen

All kartering genomfördes i slutet av juni 2015, före avverkning, medan avbaning och undersökning av lämningarna påbörjades i augusti och fortgick in i september. Två arbetslag arbetade parallellt, vilket innebar att avbaningen av gravfälten pågick samtidigt som undersökningen av de övriga lämningarna. Förundersökningen avslutades med avbaningen av

bytomten. Avverkningen av lämningarna var inte slutförd när undersökningen startade, vilket innebar att den ordning i vilken de olika objekten undersöktes till stor del styrdes av i vilken takt de avverkades och blev tillgängliga. Undersökningen av Sollentuna 477 blev fördröjd två dagar i väntan på att avverkningen skulle bli klar.

Kontakt togs med Länsstyrelsen vid två tillfällen (18 och 25 augusti) angående förändringar i förhållande till undersökningsplanen. Det ena samtalet berörde de två stensättningarna Sollentuna 476 och 485 som efter Trafikverkets utsättning av vägarbetsområdets gränser visade sig vara belägna utanför området. Även Sollentuna 200:1 antogs först ligga utanför området, men detta antagande ändrades senare. Samråd hölls även med Länsstyrelsen den 19 augusti över telefon för att klargöra att gravar vars utbredning delvis låg utanför vägarbetsområdet skulle tas fram i sin helhet.

Resultatet från utredningen av lägenhetsbebyggelsen Sollentuna 487 redovisades via mail till Länsstyrelsen den 19 augusti.

Ett tillsynsbesök i fält gjordes av Länsstyrelsen den 8 september då den pågående undersökningen av bytomten Sollentuna 475 och gravfältet Sollentuna 219:1 besöktes.

RESULTAT

Sollentuna 108:1

Lämningsstyp: Röjningsröse

Antikvarisk bedömning: Övrig kulturhistorisk lämning

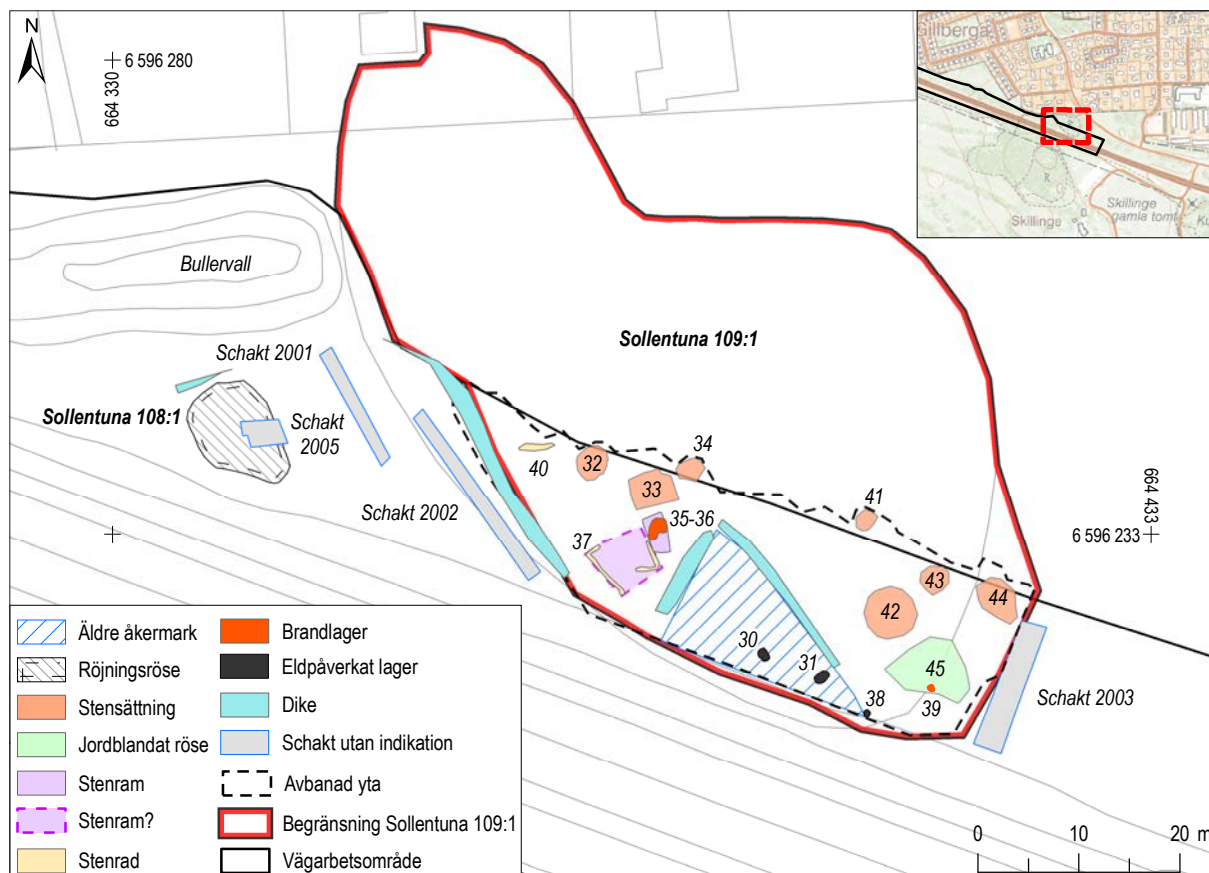
Sollentuna 108:1 var tidigare registrerat i FMIS som en osäker stensättning, men visade sig efter avtorvning och delundersökning utgöra ett röjningsröse. Röset är beläget i äldre utdikad åkermark som enligt det historiska kartmaterialet varit uppodlad sedan 1600-talet.

Röjningsröset var ovalt, ca 12 x 10 meter stort (NV-SO) och ca 1 meter högt bestående av huvudsakligen 0,3–0,5 meter stora stenar och enstaka större block (fig 3). På röset fanns även ett skikt med småsten (ca 0,1–0,3 meter stora) och mylla. Vid avtorvning påträffades rikligt med sentida tegel, glas, porslin m m. Ett ca 4 meter långt och 2,5 meter brett schakt (nr 2005) togs upp från rösets mitt och ut mot öster och det kunde konstateras att lämningen endast bestod av röjningssten och låg på orörd lera (fig 4).



Figur 3. Röjningsröset Sollentuna 108:1 efter avtorvning. Foto från NNO.

Med tanke på närheten till gravfältet Sollentuna 109:1 gjordes bedömningen att stenen skulle kunna komma från bortodlade gravar och därför drogs två sökschakt i den äldre åkermarken öster om röset, men inga indikationer på fornlämning påträffades.



Figur 4. Plan över gravar, anläggningar och schakt inom Sollentuna 108:1 och 109:1 mot bakgrund av kommunala grundkartan, skala 1:750. Översikt med Fastighetskartan, skala 1:20 000.

Sollentuna 109:1

Lämningsstyp: Gravfält

Antikvarisk bedömning: Fornlämning

Sollentuna 109:1 är i FMIS registrerat som ett gravfält bestående av 5 högar och 15 runda stensättningar. Utbyggnaden av Rotebroleden berör ca 900 m² av den södra delen av gravfältet. Denna del har ytavbanats och gravfältets utbredning i denna del har kunnat förskjutats några meter åt öster (se fig 4 och fig 5). Inga gravar har undersökts. De fynd som tillvaratagits framkom vid rensning.

Gravfältet är beläget på ett impediment som enligt de historiska kartorna varit omgivet av åkermark, men som nu är beläget direkt norr om Rotebroleden. Den äldre åkermarken nordväst och sydöst om gravfältet sökschaktades efter bortplöjda gravar, men inga lämningar påträffades (schakt nr 2001–2003). En flik av den gamla åkermarken sträckte sig även in i den centrala delen av undersökningsområdet. Denna yta avbanades i sin helhet och sedan användes de tomma ytorna för att lägga dumpmassor på.

Inom den avbanade delen av gravfältet identifierades sammanlagt 10 gravar: sju stensättningar, 1–2 stenramar och ett jordblandat röse. Några av gravarna låg delvis utanför vägarbetsområdet, men samtliga har tagits fram i sin helhet. En stensättning (nr 33) är rektangulär medan de övriga är runda eller ovala. Samtliga är flacka och endast ett fåtal var synliga före avbaning. Storleken varierade från två meter upp till fem meter i diameter. Stensättningarna är vällagda med tydligt utvalt stenmaterial, samtliga hade kantkedja och två gravar hade gravklot.

Stenramen (nr 36) är rektangulär, bestående av enkla rader med lagda och ställda stenar. Inom ramens norra del påträffades vid rensning ett ljusgrått sotigt lager med brända ben och keramik i form av äldre svartgods. Direkt söder om denna var ytterligare stenrader som kan utgöra rester efter ännu en stenram (nr 37). Ett fragment bränt ben påträffades i denna del av ytan som är kraftigt störd av en stubbe.

Det jordblandade röset (nr 45) är skadat och en del av graven bortgrävd i södra delen, sannolikt i samband med tidigare vägbygge. Fyra stenar söder



Figur 5. Den avbanade delen av gravfältet Sollentuna 109:1 med det jordblandade röset nr 45 i förgrunden. Foto från SO.



Figur 6. Det fragment av svartgods som påträffades i brandlagret i det jordblandade röset 45 på gravfältet Sollentuna 109:1 (fnr 968/2). Skala 1:1.

om graven kan utgöra rester efter en inre kantkedja. Delar av ett brandlager (nr 39) med brända ben, keramik och ett nithuvud sticker fram där röset blivit söndergrävt (fnr 933/1, 967/1 och 968/1–2). Benen som framkom i lagret var hårt brända och mycket sotiga. Den keramik som tillvaratogs kom från ett importerat västeruropeiskt kärl av svartgods och kan dateras till senare delen av vikingatid – tidig medeltid (fig 6).

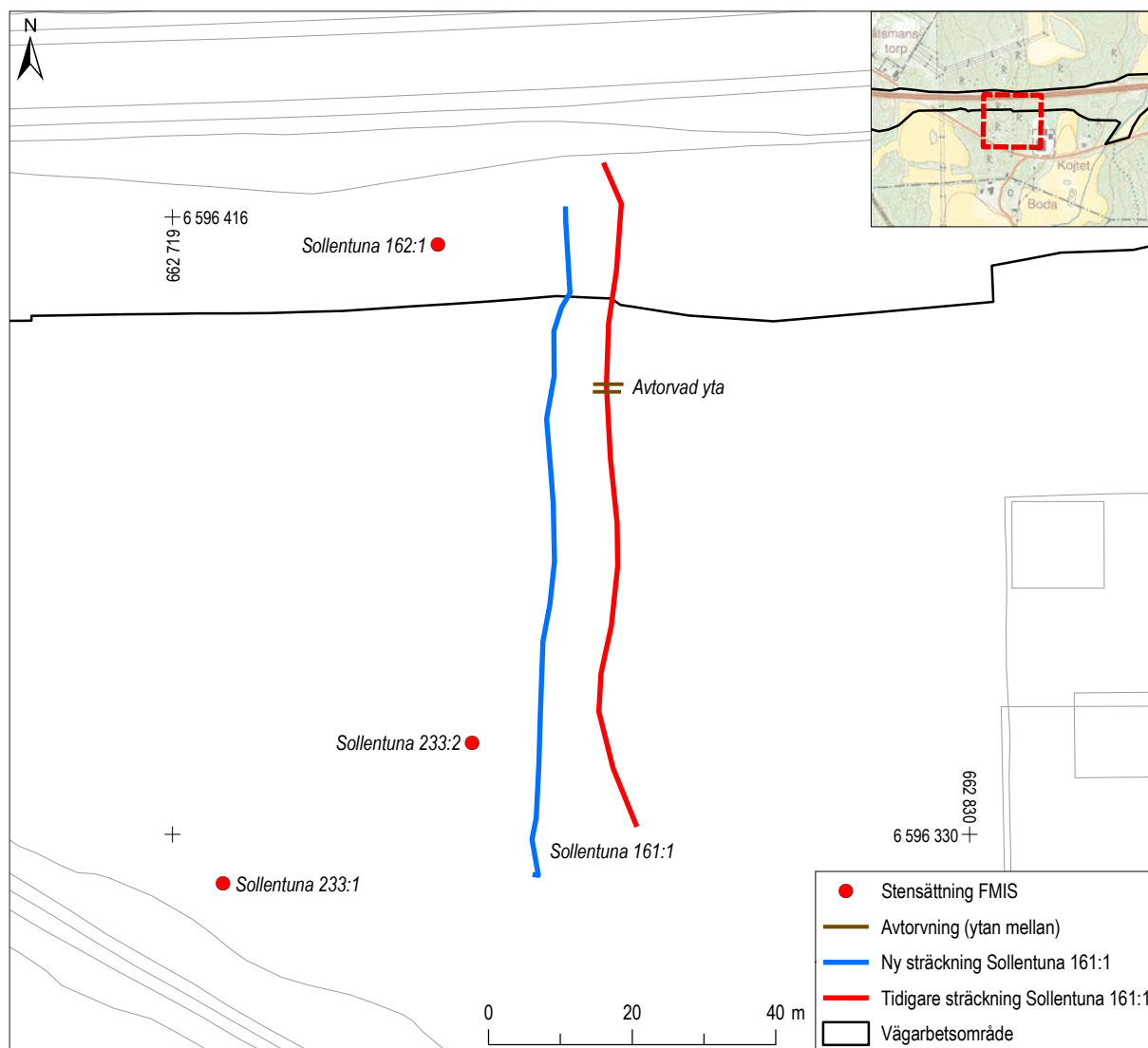
Inom fornlämningen påträffades även tre eldpåverkade lager (nr 30, 31 och 38) bestående av fläckar med kol och inslag av skärvig sten. I ett av lagren påträffades förhistorisk keramik vid rensning (fnr 961/1). Samtliga lager är belägna i den äldre åkermarken som sträcker sig in i fornlämningen och på rad i nära anslutning till Rotebroledens dikesren där marken är omrörd. Lagrens koppling till gravfältet kan därmed inte sägas vara fastställd, men det skulle kunna röra sig om härdar eller bortodlade gravrester.

I den västra delen av gravfältet, i sluttningen ned mot äldre åkermark, är en gles stenrad (nr 40) som eventuellt kan kopplas till fornlämningen.

Med undantag för det skadade jordblandade röset och ytan med den osäkra stenramen (nr 37) tycks

gravarna vara väl bevarade. Gravarnas karaktär, keramiken samt fyndet av ett nithuvud indikerar att gravfältet kan dateras till yngre järnålder.

För mer detaljerad beskrivning och foton av de enskilda gravarna se bilaga 1.



Figur 7. Det nya läget för stensträngen Sollentuna 161:1 markerad på kommunala grundkartan, skala 1:1 000. Översikt med Fastighetskartan, skala 1:20 000.

Sollentuna 161:1

Lämningstyp: Hägnad

Antikvarisk bedömning: Fornlämning

Stensträngen Sollentuna 161:1 sträcker sig i nord-sydlig riktning på båda sidor om Rotebroleden och endast den södra delen omfattades av förundersökningen. Stensträngen har karterats och dess läge jus-

terats ca 6–10 meter åt väster jämfört med tidigare registrering i FMIS (fig 7). En mindre sektion av stensträngen torvades av för att närmare fastställa karaktär.

Söder om Rotebroleden är stensträngen ca 100 meter lång och belägen längs med den övre delen av en östsluttning. Hägnaden avgränsar en höjd med berg i dagen i väster från lägre liggande mark i öster.

Stensträngen är upp till 0,8 meter hög och 1 meter bred, huvudsakligen flerradig med flera skikt stenar, men består ställvis av en enkel rad större stenar (fig 8 och 9). Stensträngen ansluter på några ställen till markfasta block och avslutas vid ett stenblock i söder. I norr är avgränsningen mer otydlig då stensträngen sannolikt förstörts i denna del i samband med bygget av Rotebroleden.

I samband med nedgrävning av vattenledning gjordes en delundersökning av stensträngen (Claréus 1982). En ca 5 meter bred sektion undersöktes med syfte att finna daterande material och dokumentera dess uppbyggnad. Det konstaterades att stensträngen i denna del var uppbyggd av två till tre lager sten med grus och småsten emellan. De övre stenarna var ca 0,5–0,7 meter stora, medan de i botten var något mindre, ca 0,2–0,4 meter stora. Inget daterande material påträffades. Efter det att ledningsdragningen färdigställdes återställdes stensträngen.



Figur 8. Del av stensträngen Sollentuna 161:1. Foto från N.



Figur 9. Den avtorvade delen av stensträngen Sollentuna 161:1. Foto från O.

Sollentuna 162:1

Lämningstyp: Röjningsröse

Antikvarisk bedömning: Övrig kulturhistorisk lämning

Sollentuna 162:1 var före undersökning registrerad i FMIS som en stensättning med mittblock belägen nära krönet av en bergshöjd. Lämningen har efter förundersökningen konstaterats bestå av påförda röjningsstenar på naturligt stenig terräng

kring ett markfast stenblock (fig 10). Röjningsstenarna har sannolikt tillkommit i samband med bygget av Rotebroleden.

En ca 50 m² stor yta kring stenblocket torvades av och rensades för hand (fig 11) och sten plockades bort inom en ca 8 m² stor yta. Kring stenblocket var småsten blandat med större stenar direkt på morän och utan tydlig avgränsning. Inga indikationer på fornlämning påträffades.



Figur 10. Röjningsröset Sollentuna 162:1 efter avtorvning. Foto från V.

Sollentuna 200:1

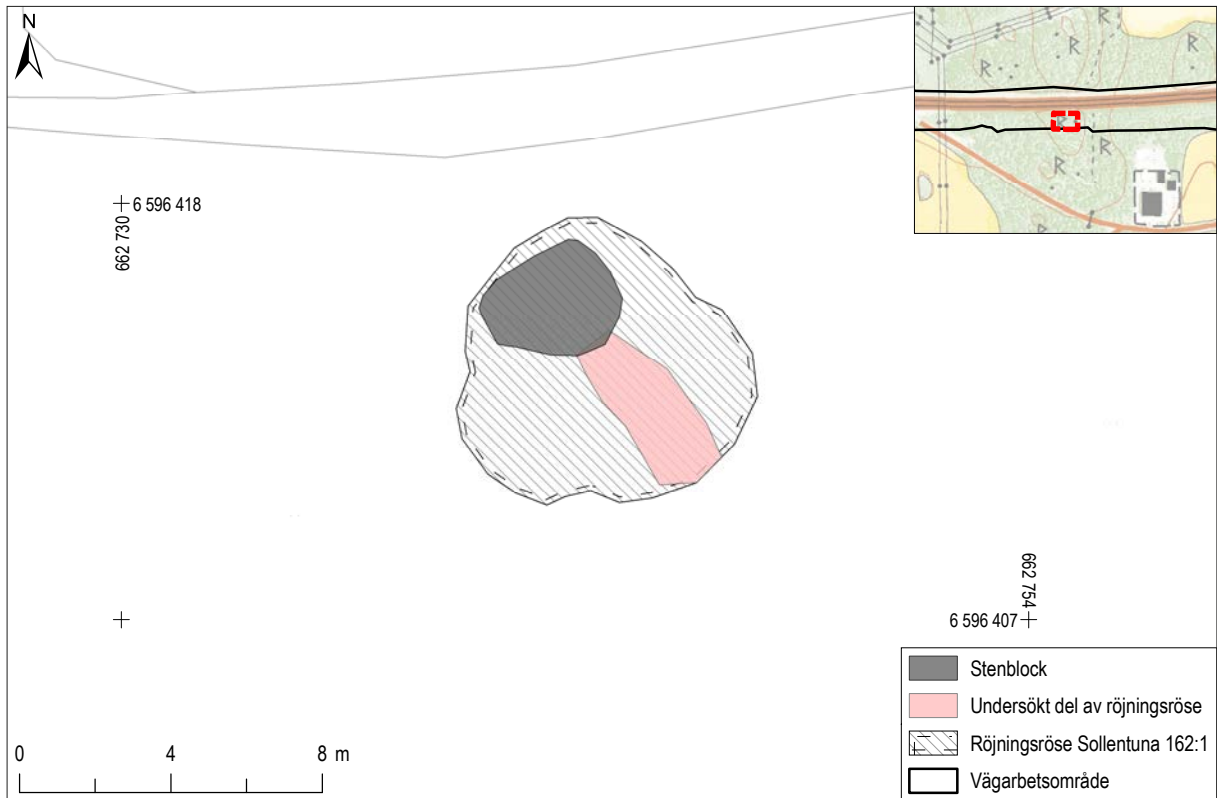
Lämningstyp: Röjningsröse

Antikvarisk bedömning: Övrig kulturhistorisk lämning

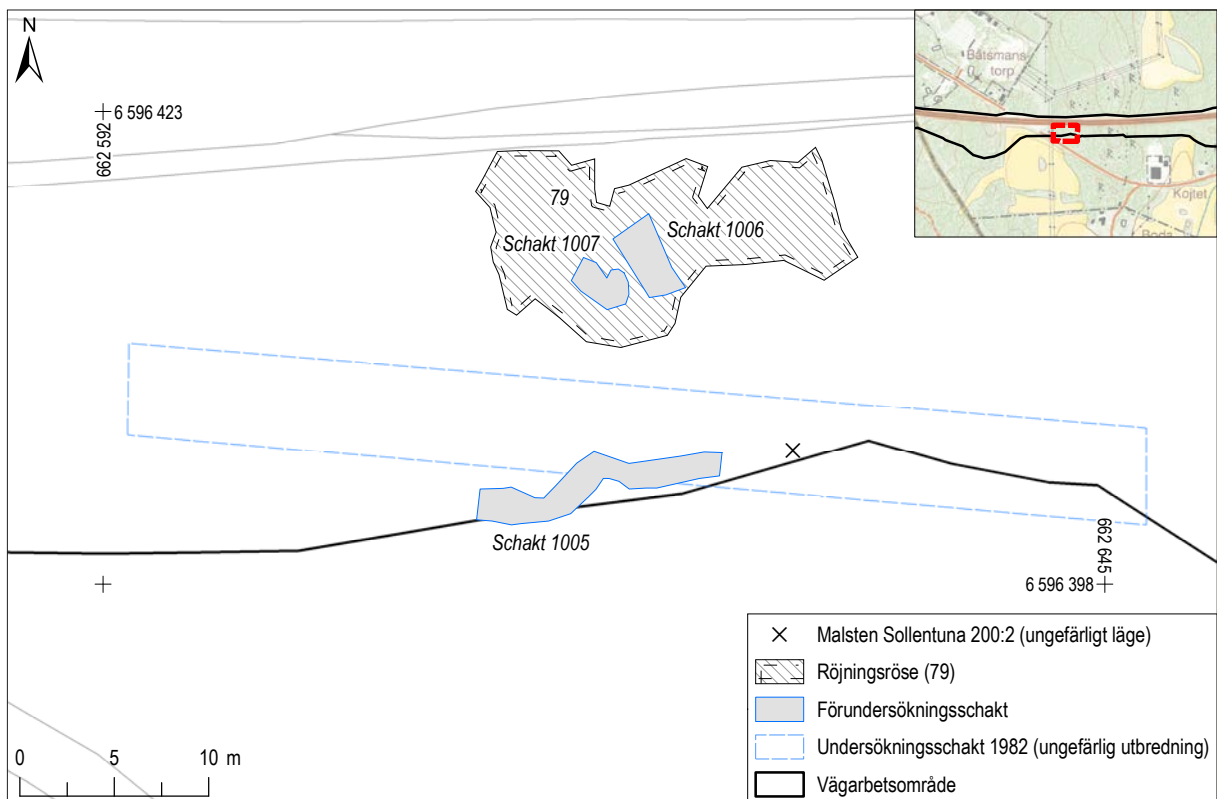
Den stensättningsliknande lämningen Sollentuna 200:1 dokumenterades först i samband med en schaktningsövervakning vid nedläggande av huvudvattenledning 1982, men berördes inte av schaktningen (Vinberg 1996). Enligt ritning i den första rapporten från övervakningen var lämningen belägen mellan Rotebroleden och nedgrävningen för vattenledningen (Claréus 1982). En rektifiering av denna ritning visar att läget överensstämmer med det röjningsröse som nu har delundersökts.

Före undersökning syntes röset som en rundad, ca 0,3 meter hög, stensamling. Avtorvning avslöjade emellertid att röset var större än förväntat, ca 18 x 8 m stort (nr 79; fig 12). De stenpackningar som först framträdde efter avtorvning uppfattades som vällagda och avgränsade och därför handrensades och delundersöktes lämningen (nr 1006 och 1007). Undersökningen visade emellertid att det endast rörde sig om röjningssten med glas och plast mellan stenarna. Sannolikt har röset tillkommit i samband med bygget av Rotebroleden.

Inga ytterligare fornlämningsliknande formationer kunde ses i närområdet. I anslutning till den plats där ett lösfynd av en malsten (Sollentuna 200:2) gjordes i samband med nedgrävningen av vattenledningen grävdes ett sökschakt (nr 1005), men inga indikationer på fornlämning påträffades.



Figur 11. Plan över röjningsröset Söllentuna 162:1 mot bakgrund av kommunala grundkartan, skala 1:200. Översikt med Fastighetskartan, skala 1:10 000.



Figur 12. Plan över röjningsröset och schakt vid Söllentuna 200:1–2 mot bakgrund av kommunala grundkartan, skala 1:400. Översikt med Fastighetskartan, skala 1:20 000.

Sollentuna 219:1

Lämningsstyp: Gravfält

Antikvarisk bedömning: Fornlämning

Sollentuna 219:1 var före undersökning registrerat i FMIS som två stensättningar. Vid en kartering av fornlämningen 1928 dokumenterades emellertid 16 gravar och två stensträngar (se Lagerstedt 2012, s 10) och nybesiktning inför förundersökningen kunde bekräfta att fornlämningen utgör ett gravfält. Utbyggnaden av Rotebroleden berör ca 500 m² av den norra delen av gravfältet. Denna del har ytavbanats och två av de framtagna gravarna har delundersökts. Synliga gravar och stensträngar inom den resterande delen av gravfältet har också karterats (fig 13).

Inom den avbanade ytan identifierades sammanlagt 13 gravar: 11 stensättningar, en stenkrets och en möjlig skelettgrav (fig 14). Samtliga gravar togs fram i sin helhet. Stensättningarna är flacka med rund eller oval form och mellan två och fyra meter stora. Flera stensättningar har mittblock eller är lagda intill större stenblock. I den södra delen av den avbanade ytan ligger gravarna mycket tätt och några stenpackningar tycks överlagra varandra. I denna del kan det vara nödvändigt att avtorva ytterligare någon meter för att fastställa de sydligaste gravarnas gräns. Det är inte otänkbart att det finns ytterligare gravar inom ytan, till exempel gravgömmor intill stenblock eller liknande. Den möjliga skelettgraven (nr 13) utgörs av en ca 1,8 x 1 m stor rektangulär stenram i den norra delen av gravfältet. Det var emellertid inte möjligt att se någon tydlig nedgrävning.

De två delundersökta gravarna (nr 2 och 11) utgjordes av flacka stensättningar, båda belägna i utkanten av gravfältet. I stensättning 2 var stenpackningen

lagd i cirklar kring ett markfast block. Inga ben eller fynd påträffades, men då endast en liten del av graven är undersökt är det inte otänkbart att gravgömmen är belägen i en annan del av graven. I grav 11 påträffades enstaka brända ben under stenpackningen utan indikationer på ett tydligt brandlager.

Gravfältet är beläget på en markant nord-sydlig höjdstreckning och begränsas i öst och väst av stensträngar. Den västra stensträngen (nr 12) sträcker sig in i undersökningsområdet och tycks i denna del överlagra ett par stensättningar (nr 10 och 11). I norr avgränsas gravfältet av en ca 7 meter lång gles rad med flata stenar (nr 15) lagda i en svag sluttning upp mot en berghäll i nordöstra delen av gravfältet.

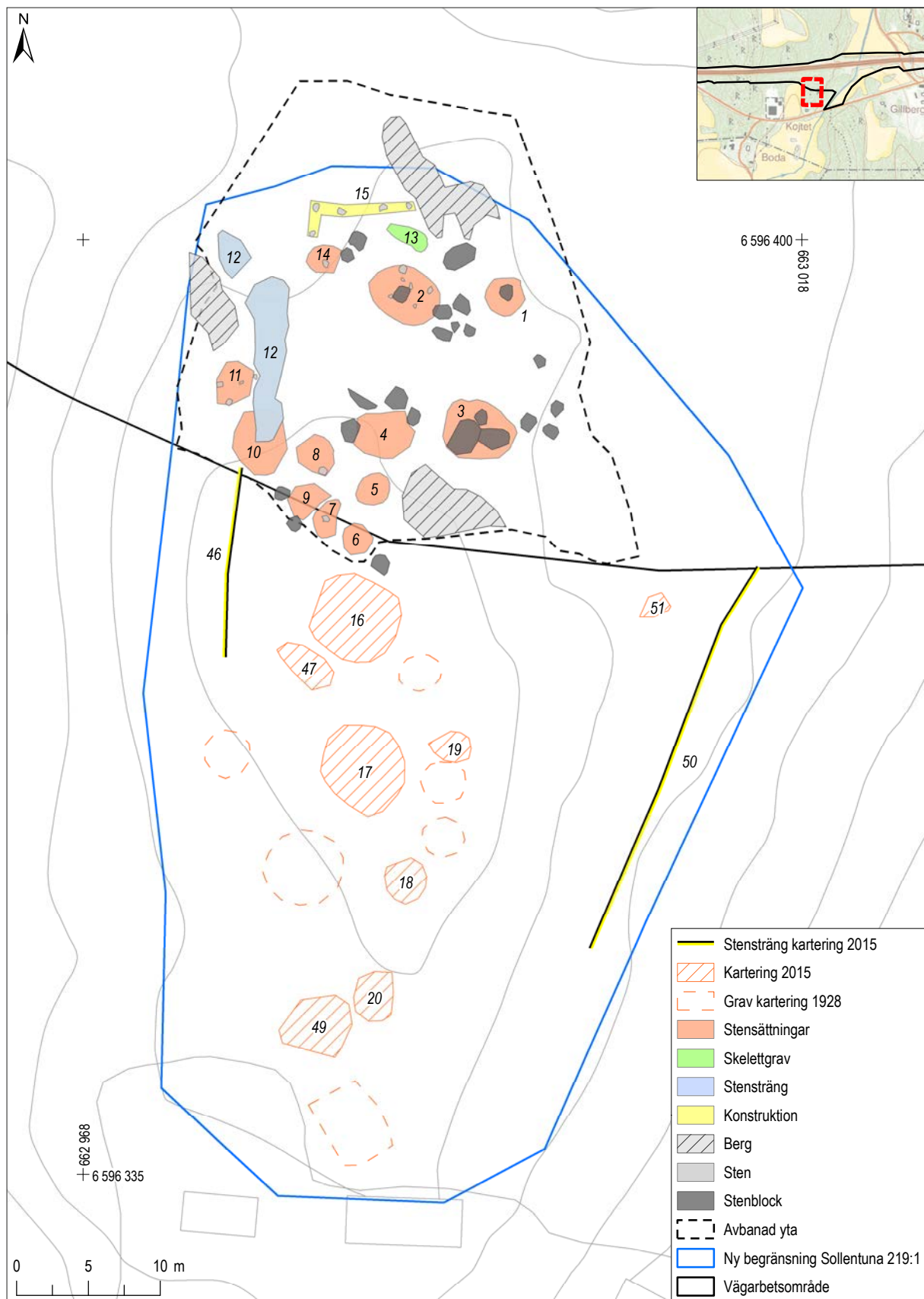
Den aktuella delen av fornlämningen är väl avgränsad i nordlig riktning genom schaktning, men även topografiskt. Åt väster sluttar terrängen markant ned mot befintlig åkermark och öster om den avbanade ytan vidtar en plan yta som i samband med utredningen 2012 antogs kunna utgöra en boplatssyta (objekt 36). Ett sökschakt drogs då i dess norra del, men endast fyllnadsmassor påträffades (Lagerstedt 2012). Varken sluttningen väster om eller ytan öster om den nu avbanade delen var tillgängliga vid förundersökningen på grund av tät skog.

Med undantag för de brända ben som framkom i samband med undersökning av stensättning 11 påträffades inga fynd av förhistorisk karaktär eller benmaterial vid avbaningen. Detta indikerar att gravfältet är välbevarat. Gravarnas karaktär pekar mot en datering till äldre järnålder.

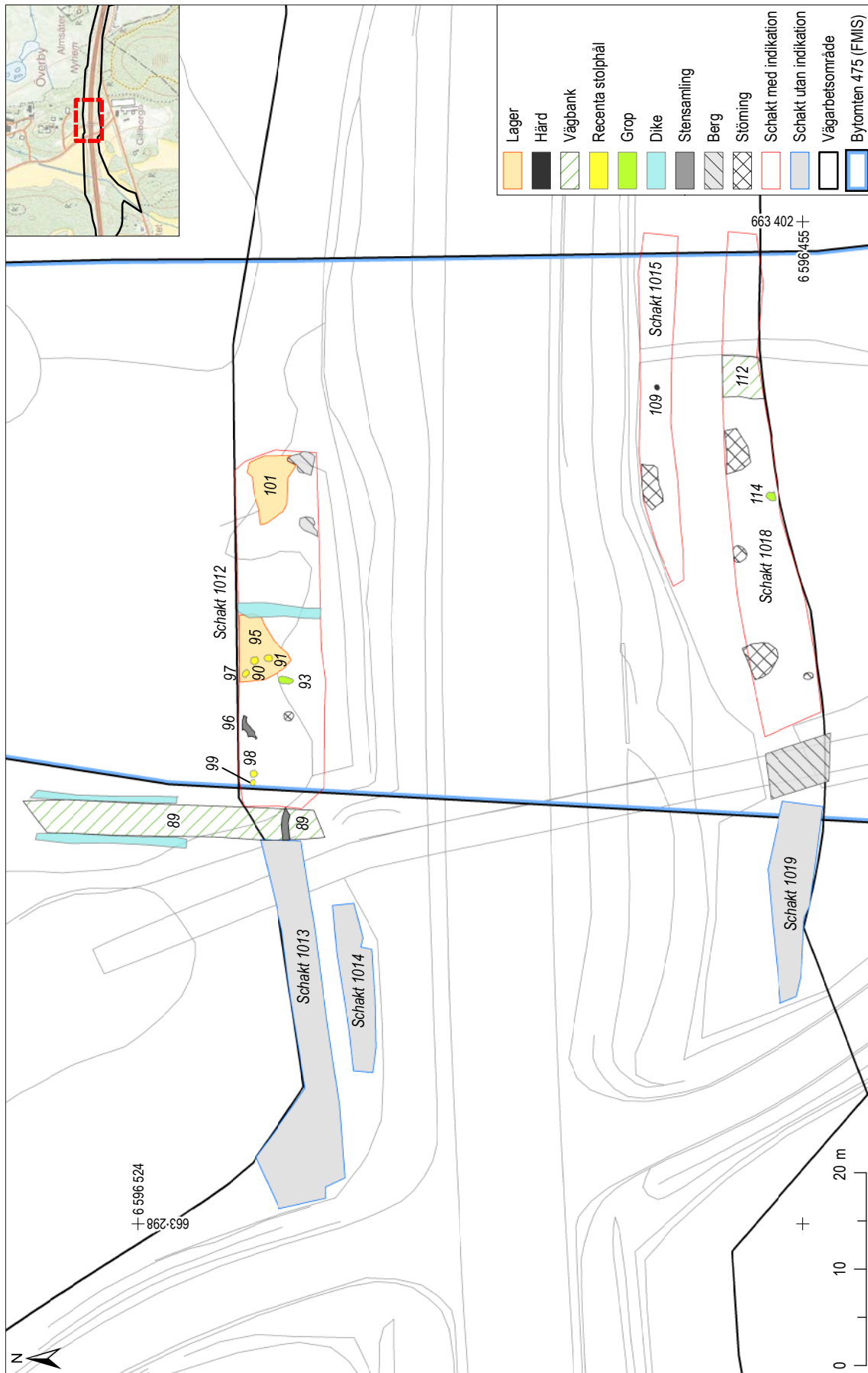
För mer detaljerad beskrivning och foton av de enskilda gravarna se bilaga 1.



Figur 13. Översikt över gravfält Sollentuna 219:1 efter att den aktuella delen avbanats. Foto från N.



Figur 14. Plan över avbanade och karterade lämningar inom gravfält Sollentuna 219:1 mot bakgrund av kommunala grundkartan, skala 1:400. Översikt med Fastighetskartan, skala 1:20 000.



Figur 15. Plan över schakt och påträffade anläggningar och lager inom bytomten Sollentuna 475 på kommunala grundkartan, skala 1:500. Översikt med Fastighetskartan, skala 1:20 000.

Sollentuna 475

Lämningsstyp: Bytomt

Antikvarisk status: Bevakningsobjekt

Överby bytomt registrerades i FMIS efter den arkeologiska utredningen 2012 (objekt 30; Lagerstedt 2012, s 13). Registreringen markerar bytomtens utbredning enligt 1636 års karta (fig 15 sid 21). Överby omnämns första gången 1489 och på 1540-talet består byn av en frälsegård, en klostergård och en skattegård (Ferm et al 1992, s 309). Den norra delen av bytomten är bebodd än idag.

Denna förundersökning omfattade endast mindre delar av bytomten direkt norr och söder om Rotebroleden. Norr om leden utgjordes ytan av en gräsbevuxen fruktträdgård, medan ytan söder om bestod av hästhagar. Inom båda områdena visade sig marken vara mycket omörd och inga lämningar efter bebyggelse påträffades.

Norr om Rotebroleden var en vägbank som var synlig redan före avbaning (nr 89). Denna utgör resterna av en nord-sydlig väg som lett upp mot Överby bytomt enligt Ekonomiska kartan från 1952, men vägen finns inte belagd på äldre kartor. Ett schakt drogs igenom vägbanken som var uppbyggd av småsten och grus. Därunder var endast ren lera och inga äldre vägkonstruktioner fanns under. Ett stenfyllt dike (nr 88) sträckte sig också i nord-sydlig riktning

genom den norra undersökningsytan. I diketets fyllning påträffades ett fragment ugnskakel och ett fragment yngre rödgods, båda daterade till 16–1700-tal (fnr 5073/1–2). Diket överensstämmer inte med några gränser på de historiska kartorna.

På båda sidor om diket påträffades lager (nr 95 och 101) som innehöll fynd som kan sättas i samband med bytomten (glas, porslin, rödgods, tegelkross, obrända ben och ett flertal järnföremål), men också mer recenta föremål. Från lager 95, väster om diket, har en skärva rödgods från ett fat daterats till 1700-tal (fnr 5195/1) och en skärva flintgods till 1800-tal (fnr 5195/2). I lager 101 påträffades en bultlåsnöckel som eventuellt kan vara medeltida (fnr 5058/7; fig 16). I samma lager fanns även yngre rödgods från 16-1700-tal, flintgods från 17-1800-tal och yngre rödgods och porslin från 18-1900-tal (fnr 5058:1–6). Lagren utgör inte avsatta kulturlager, utan omrörda och påförda lager som sannolikt tillkommit i samband med bygget av Rotebroleden. Kring och under lager 101 var rödaktigt grus som tolkades som påfört. I lager 95, samt väster om detta, var flera moderna stolphål (nr 90–91, 97–99).

En avlång, oregelbunden stensamling (nr 96) bestående av 0,2–0,4 m stora stenar kan möjligen utgöra rester av någon form av konstruktion, men det är inte möjligt att säga av vilken typ eller datering (fig 17). I schaktet norr om vägen undersöktes även en oval grop (nr 93) med oklar datering och funktion. Fyllningen innehöll mycket tegelkross och en bit fajans.

Figur 16. Bultlåsnöckeln som påträffades inom Överby bytomt, Sollentuna 475 (fnr 5058/7). Skala 1:1.

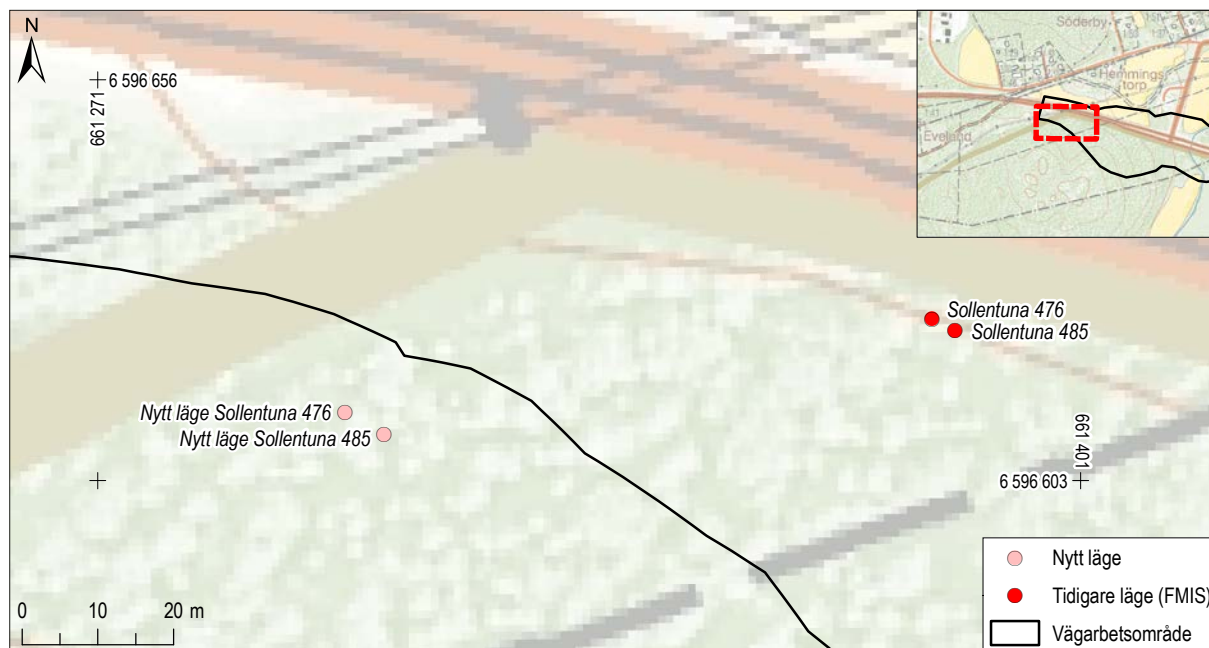


Figur 17. Nordöstra undersökningsytan inom Överby bytomt, Sollentuna 475. Röd pil markerar stensamling 96. Foto från V.



Även söder om Rotebroleden var flera störningar inom ytan i form av gropar fyllda med sprängsten och kol- och sotlager som innehöll recenta fynd (bl a taktegel, spik och planglas). Endast två anläggningar påträffades som eventuellt kan härröra från äldre perioder: en härd med kol och skärvsten (nr 109) och en mindre grop med rikligt med kol och småsten i fyllningen (nr 114). Rester efter en vägbank (nr 112)

överensstämmer med en nord-sydlig väg upp till Överby bytomt på Häradsekonomiska kartan från 1901–06 och Ekonomiska kartbladet från 1952. Det enda fynd i denna del som kunnat dateras och föras till en äldre period av bytomtens användning är en bit flintgods från andra halvan av 1700-talet/tidigt 1800-tal som påträffades i en av groparna med sprängsten (fnr 5659/1).



Figur 18. Nytt reviderat läge för stensättningarna Sollentuna 476 och 485 markerat på Fastighetskartan, skala 1:1 000. Översikt med Fastighetskartan, skala 1:20 000.

Sollentuna 476 och 485

Lämningsstyp: Stensättningar

Antikvarisk bedömning: Fornlämning

Stensättningarna 476 och 485 dokumenterades första gången i samband med den arkeologiska utredningen 2012 (objekt 20 och 21; Lagerstedt 2012, s 13). Stensättningarna beskrevs då som en större och en mindre. Den större (Sollentuna 476) är rund, ca 8 meter i diameter och 0,3 meter hög med 0,2–0,6 meter stora stenar. Stensättningen har en antydning till grop i mitten och en tydlig kantkedja i sydväst. Den mindre (Sollentuna 485) är rundad eller tresidig, ca 2 meter i diameter och 0,5 meter hög med 0,2–0,6 meter stora stenar. Båda stensättningarna är övermossade.

Vid förundersökningen kunde konstateras att det läge som i samband med utredningen pekades ut som platsen för stensättningarna var felaktig. På den tidigare utpekade platsen för stensättningarna är endast plan äldre åkermark. Istället visade sig stensättningarna (som var lätta att identifiera och återfinna utifrån fotografierna i utredningsrapporten) vara belägna ca 80 meter åt västsydväst. Då detta innebar att de var belägna utanför vägarbetsområdet kom stensättningarna efter samråd med Länsstyrelsen att undantas från undersökning. Eftersom lämningarnas lokalisering reviderades gjordes en ny inmätning av stensättningarnas läge (fig 18).

I anslutning till den äldre åkermarken norr om stensättningarna finns flera röjningsrösen, men Sollentuna 476 och 485 skiljer sig till karaktären från dessa genom att vara mer vällagda. Det är därför sannolikt att båda dessa lämningar utgör forn lämningar.

Sollentuna 477

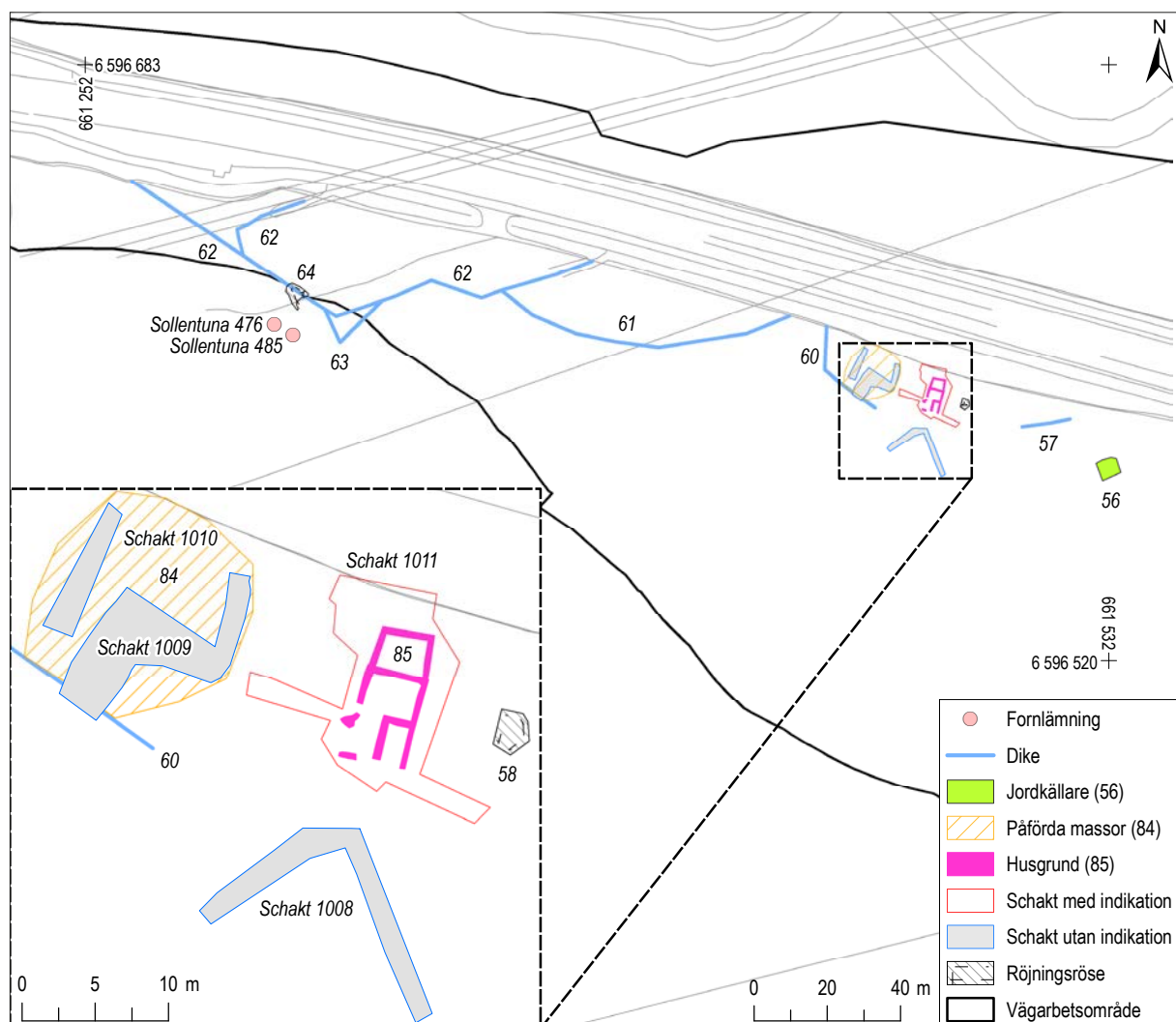
Lämningsstyp: Lägenhetsbebyggelse

Antikvarisk bedömning: Övrig kulturhistorisk lämning

Lägenhetsbebyggelsen Sollentuna 477 dokumenterades genom kartstudier och provrutsgrävning i samband med utredningen 2012 (objekt 29; Lagerstedt 2012, s 13). Bebyggelsen, benämnd *Nydal*, är belägen inom Svartinge bys ägor. Bebyggelsen finns markerad på Häradskartan, men inte på kartan från 1815 eller äldre kartor från 16- och 1700-tal. Vid förundersökningen påträffades ingen bebyggelse och inga strukturer eller fynd som är äldre än 1850 och därför bedöms lämningen inte utgöra fornlämning.

Förundersökningen omfattade kartering av diken och andra synliga lämningar i närområdet, samt sökschaktning inom själva bebyggelseområdet. Vid karteringen dokumenterades ett antal diken som inramade äldre åkermark (nr 57 och 60–63; fig 19). Dessa odlingslämningar stämmer överens med åkermark markerad på Häradskartan och har enligt kartmaterialet brukats av torpbebyggelsen Hemmingstorp norr om Rotebroleden.

Öster om själva bebyggelseområdet dokumenterades en källargrop (nr 56), ca 5,5 x 5 m stor (NO–SV), med öppning mot NO. Kring själva gropen är en ca 0,3 meter hög vall och i sydväst syns att den är kallmurad med gråsten. På kanten i sydost påträffades ett järnband.



Figur 19. Plan över karterade lämningar och schakt inom lägenhetsbebyggelsen Nydal, Sollentuna 477 mot bakgrund av kommunala grundkartan, skala 1:2 000. Detalj i skala 1:500.

Bebyggelselaget utgörs av en markant höjdpåta intill Rotebroleden omgiven i öst och väst av äldre åkermark. Ytan framstod före sökschaktning som relativt stenfri och beväxt med gräs och träd. Inga bebyggelse lämningar var synliga före schaktning, men vid utredningen 2012 hade glas, flintgods, porslin och tegel påträffats vid provrutsgrävning (Lagerstedt 2012, s 16). I nordöstra hörnet av höjdpåtan är ett röse med röjningssten (nr 58). Röset är beläget för högt och för långt från åkermarken för att det skulle kunna röra sig om odlingssten, utan sannolikt kommer materialet från röjning av bebyggelseytan.

Vid sökschaktningen påträffades en husgrund (nr 85) på påtåns östra del (fig 20). De fynd som framkom i anslutning till husgrunden utgjordes bland annat av keramik, porslin och ölbuteljer från senare delen av 1800-talet och första halvan av 1900-talet. Husgrunden tolkas som tillkommen under andra halvan av 1800-talet. Den västra delen av påtå visade sig under 1900-talet ha blivit uppbyggd av upp till 0,7 meter tjocka påförda massor (nr 84). Enligt de historiska kartorna har denna del tidigare utgjort åkermark.



Figur 20. Husgrund 85 som påträffades inom lägenhetsbebyggelsen Nydal, Sollentuna 477. Foto från NV.

Sollentuna 481

Lämningstyp: Fornlämningliknande lämning
Antikvarisk bedömning: Förstörd

Lämningen dokumenterades i samband med den arkeologiska utredningen 2012 och beskrevs då som en ca 6 meter lång övermossad stenrad, vilken antogs utgöra en stensträng (objekt 24; Lagerstedt 2012). Den har emellertid inte kunnat återfinnas och tycks därmed ha blivit förstörd. Det var vid karteringen

möjligt att konstatera att stenraden varit belägen på platsen för en huvudvattenledning som grävdes ned under 1980-talet. Slutsatsen är därmed att stenraden inte utgjorde en fornlämning.

Inga andra stenrader eller stensträngar kunde observeras i närområdet.

Sollentuna 484

Lämningstyp: Hägnad
Antikvarisk bedömning: Fornlämning

Stensträngen påträffades i samband med den arkeologiska utredningen 2012 (objekt 33; Lagerstedt 2012, s 13). Förundersökningen omfattade kartering av hägnaden och en mindre sektion av lämningen torvades av för att närmare fastställa karaktär.

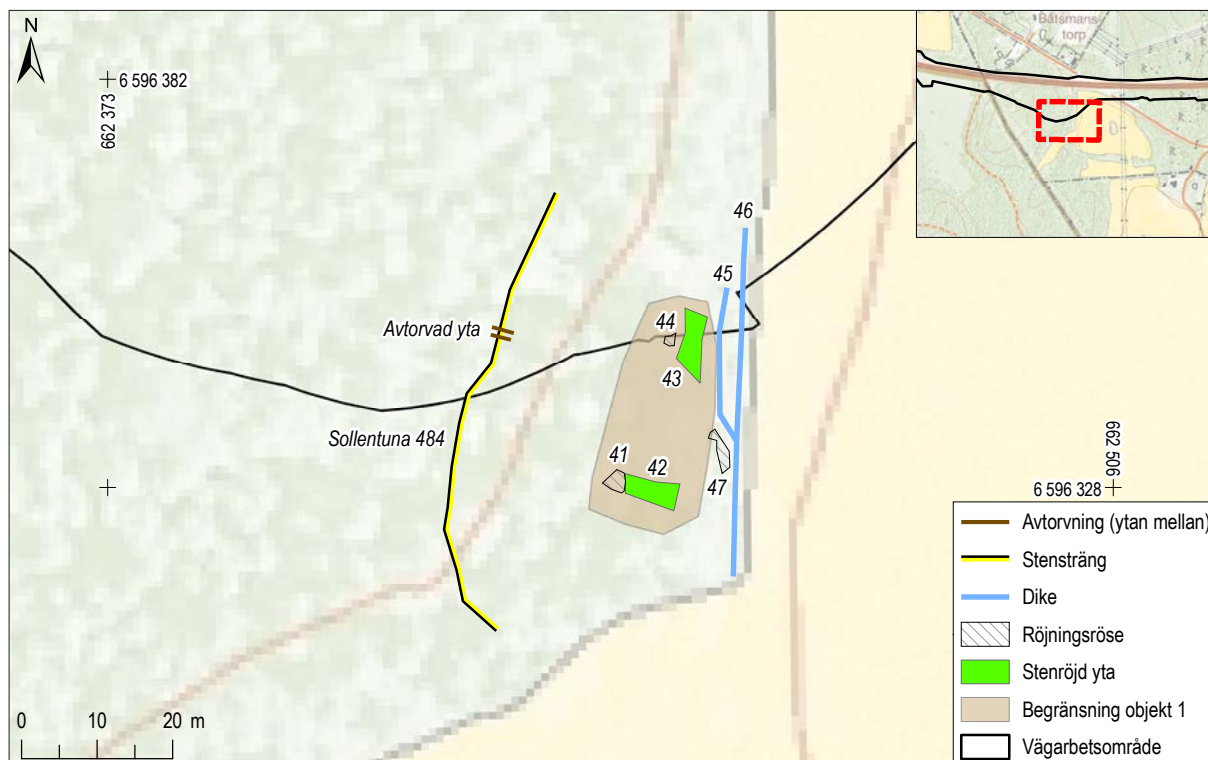
Stensträngen är ca 60 meter lång och sträcker sig i en svag sväng i huvudsakligen nord-sydlig riktning längs med en höjdsträckning (fig 21). Hägnaden är belägen i den övre delen av en västsluttning och avgränsar högre mark i väster från lägre liggande mark i öster. I norr slutar stensträngen vid en markant klippbrant som utgör en naturlig fortsättning på avgränsningen. I söder upphör stensträngen ca sex meter från dagens åkermark, vilket tycks sammanfalla väl med gränsen för hagmark enligt 1701 års karta.

Stensträngen är flerradig, upp till 0,7 meter hög och 1,6 meter bred och ansluter på tre ställen till större markfasta stenblock (fig 22 och 23).

Objekt 1

Lämningstyp: Fossil åker
Antikvarisk bedömning: Övrig kulturhistorisk lämning

Inom detta område karterades två röjningsrösen (nr 41 och 44) och i anslutning till dessa två mindre stenröjda ytor (nr 42 och 43) belägna i skogsmark ca 5–10 meter väster om dagens åkermark (se fig 21 och fig 24). Röjningsrösen är kraftigt övertorvade och av äldre karaktär. Några belegg för dessa odlingsstyor har inte kunnat återfinnas i det historiska kartmaterialet. Från 1600-talet fram till om kartan från 1815 utgör området skogsmark, med undantag för kartan från 1701 som visar hagmark i nära anslutning till området.



Figur 21. Stensträngen Sollentuna 484 och lämningarna inom objekt 1 (fossil åker) markerade på Fastighetskartan, skala 1:1 000. Översikt med Fastighetskartan, skala 1:20 000.



Figur 22. Södra delen av stensträngen Sollentuna 484. Foto från S.



Figur 23. Den avtorvade delen av stensträngen Sollentuna 484. Foto från V.



Figur 24. Den stenröjda ytan 42 framför röjningsröset 41 inom objekt 1. Foto från SSO.

Parallellt med utdikningen till dagens åkermark löper två äldre diken (nr 45 och 46) och intill dessa är ett röjningsröse av yngre karaktär (nr 47). Dessa lämningar ansluter till åkermark enligt Häradskartan och senare kartor (men inte på karta från 1815) och bedöms därför som tillkomna tidigast under senare delen av 1800-talet.

Sollentuna 487

Lämningsstyp: Lägenhetsbebyggelse

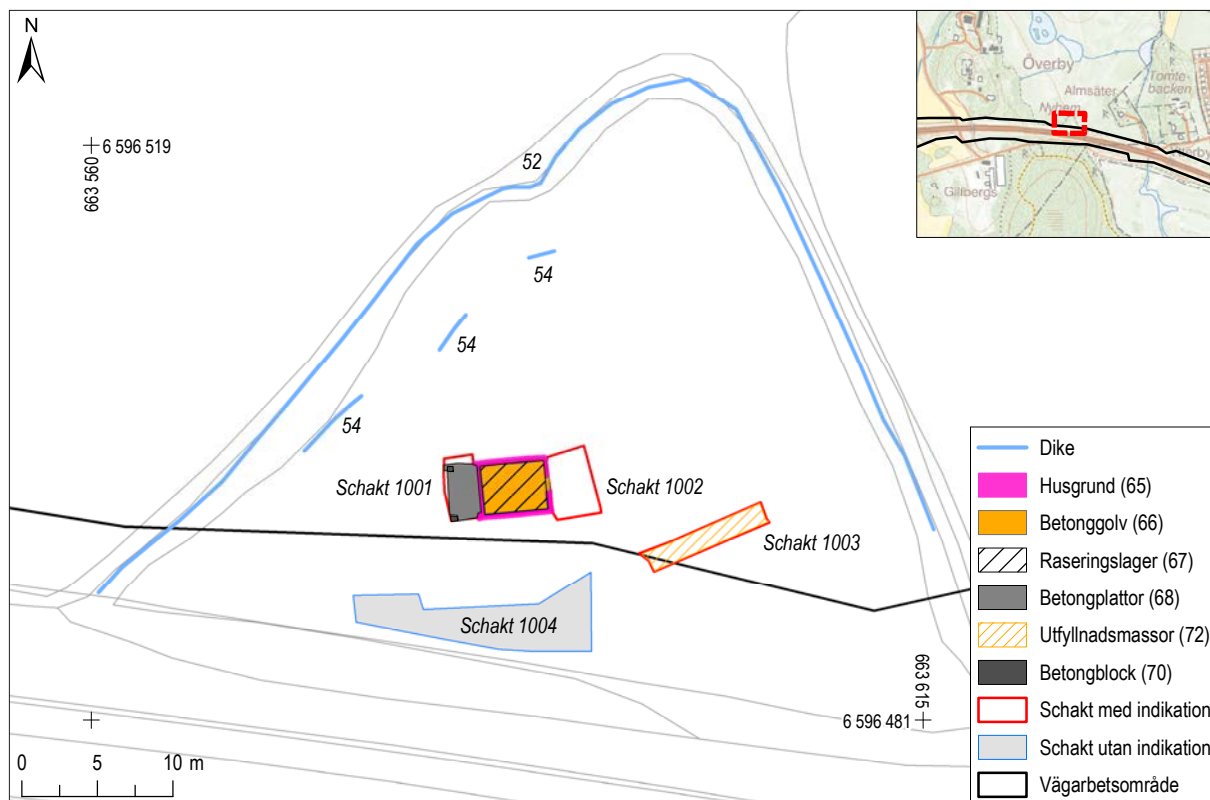
Antikvarisk bedömning: Övrig kulturhistorisk lämning

Lägenhetsbebyggelsen Sollentuna 487 dokumenterades genom kartstudier i samband med utredningen 2012 (objekt 31; Lagerstedt 2012, s 16). Bebyggelsen är markerad som ”arbetarbostad” på Häradskartan från 1901–06 och med benämningen ”Nyhem” på Ekonomiska kartan från 1952. På kartan från 1815 och äldre kartor finns ingen bebyggelse markerad på platsen. Förundersökningen omfattade själva bebyggelseområdet som utgörs av ett impediment bevuxet med gräs, träd och tätt buskage. Impedimentet är omgivet av äldre åkermark som nu används

som hagmark och golfbana och höjden är i söder avskuren av Rotebroleden. Vid förundersökningen påträffades ingen bebyggelse och inga strukturer eller fynd som är äldre än 1850 och därför bedöms lämningen inte utgöra fornlämning.

Vid den inledande karteringen dokumenterades flera diken och en övertorvad betonghusgrund på impedimentet (fig 25). Vid sökschaktningen avtorvades och undersöktes husgrunden (nr 65) (fig 26) som visade sig utgöra en källargrund med betonggolv (nr 66) fylld med raseringsmassor (nr 67). Vid husgrundens västra gavel fanns rester av en uteplats med lagda gjutna betongplattor och betongblock (nr 68 och 70). Fynden i och kring husgrunden daterar den till 1900-tal och inga indikationer på äldre bebyggelse påträffades.

I de övriga schakten påträffades endast omrört modernt material och schakt 1003 visade att denna del av impedimentet blivit uppbyggd med utfyllnadsmassor (nr 72) innehållandes asfalt och skrot, sannolikt i samband med vägbygge.



Figur 25. Plan över karterade och undersökta lämningar vid lägenhetsbebyggelsen Nyhem, Sollentuna 487 mot bakgrund av kommunala grundkartan, skala 1:500. Översikt med Fastighetskartan, skala 1:20 000.



Figur 26. Betonghusgrunden (nr 65) inom Sollentuna 487 efter framrensning. Foto från S.

SAMMANSTÄLLNING AV RESULTAT

Förundersökningen har berört lämningar från järnålder och historisk tid. Den övergripande bilden av fornlämningsmiljön och bebyggelsen i området under dessa perioder har inte förändrats genom undersökningarna, även om kunskapen om de enskilda lämningarna i flera fall har kunnat revideras.

Stensträngar utgör en form av hägnader som vanligtvis kan sättas i samband med betesdrift under järnålder och indikerar således att boskapsskötsel bedrivits i området under perioden. De två gravfälten Sollentuna 109:1 och Sollentuna 219:1 vittnar indirekt om bebyggelse från såväl äldre som yngre järnålder i området. Själva boplatslägena har emellertid inte kunnat lokaliseras varken genom den tidigare utredningen eller förundersökningen.

Från historisk tid har en lämning tillkommit (objekt 1) som vittnar om odling som inte finns belagd i det historiska kartmaterialet. Det är emellertid inte möjligt att datera denna odling utan vidare undersökningar. De två lägenhetsbebyggelserna Nydal och Nyhem (Sollentuna 477 och 487) visade sig vara yngre än 1850, vilket också stöds av kartmaterialet.

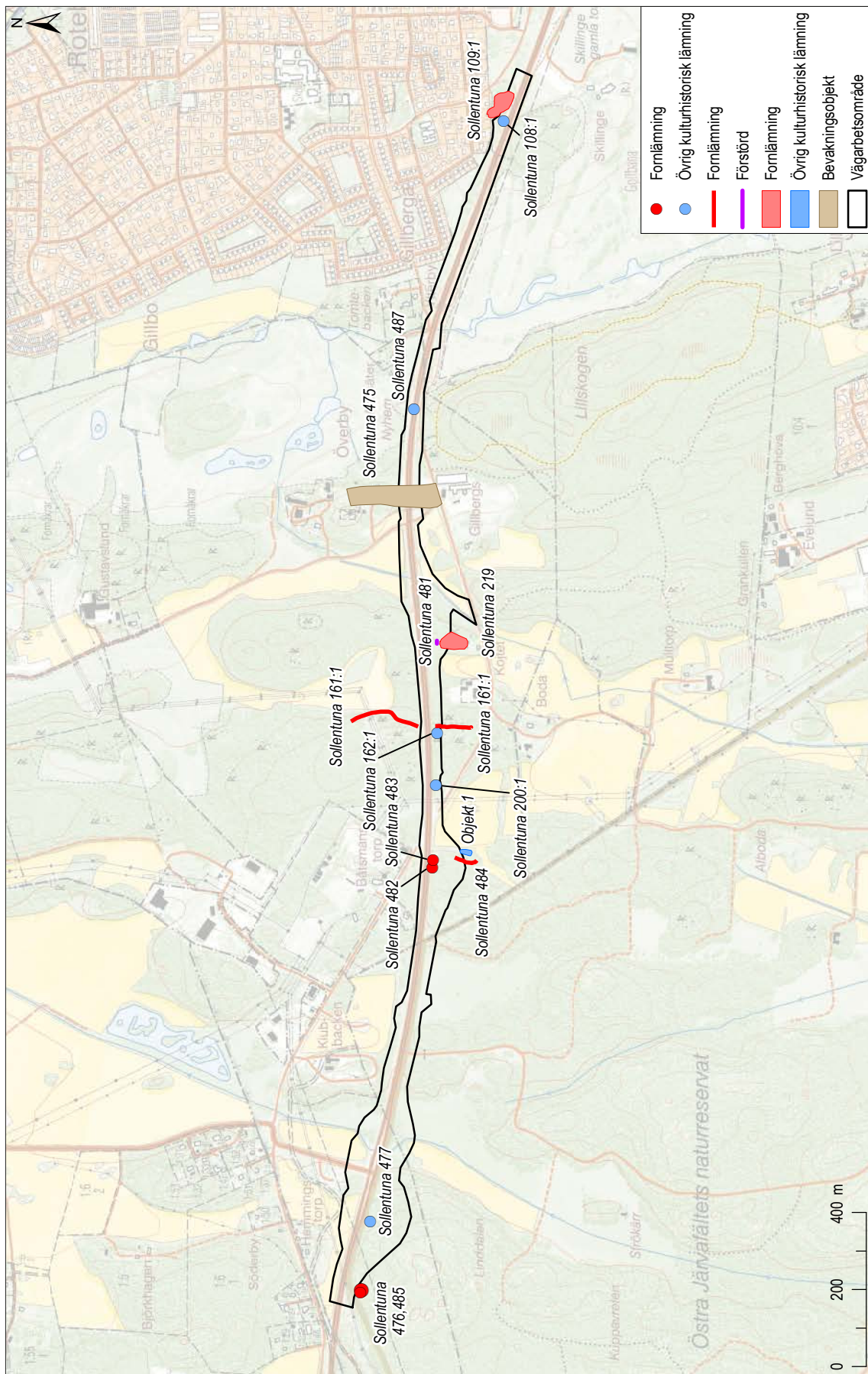
Inom Överby bytomt (Sollentuna 475) påträffades flera fynd som kan antas härröra från äldre bebyggelse, men inga kulturlager eller lämningar efter byggnader eller andra konstruktioner äldre än 1850 påträffades. Den aktuella ytan inom Överby bytomt var kraftigt störd och omörd, sannolikt i samband med bygget av Rotebroleden.

Att markområdet närmast vägen påverkats av vägbygget var tydligt vid undersökning av flera av objekten. Till exempel tycks gravfältet Sollentuna 109:1 ha blivit skadat i den södra delen när vägen dragits fram. De förmodade stensättningarna Sollentuna 200:1 och Sollentuna 162:1 visade sig utgöra röjningsrösen som sannolikt tillkommit i samband med vägbygget.

Förundersökningen har resulterat i att den antikvariska statusen har ändrats för flera av lämningarna och att utbredningen och läget för några av objekten har justerats. En sammanställning av resultaten görs nedan i tabell och karta (fig 27 och 28). Beslut om vidare arkeologiska åtgärder fattas av Länsstyrelsen i Stockholms län.

Lämning	Typ	Antikvarisk status	Kommentar
Sollentuna 108:1	Röjningsröse	Övrig kulturhistorisk lämning	Från odling.
Sollentuna 109:1	Gravfält	Fornlämning	Inom aktuellt område dokumenterades 10 gravar. Utbredning något justerad.
Sollentuna 161:1	Hägnad (stensträng)	Fornlämning	Justerat läge. Sträcker sig ca 12 meter in i vägarbetsområdet.
Sollentuna 162:1	Röjningsröse	Övrig kulturhistorisk lämning	Från vägbygge.
Sollentuna 200:1	Röjningsröse	Övrig kulturhistorisk lämning	Från vägbygge. Justerat läge.
Sollentuna 219:1	Gravfält	Fornlämning	Ny utbredning. Inom aktuellt område dokumenterades 13 gravar, samt delar av en stensträng.
Sollentuna 475	Bytomt	Bevakningsobjekt	Inga anläggningar eller konstruktioner som kan knytas till bytomtens användning före 1850 påträffades inom den aktuella ytan.
Sollentuna 476	Stensättning	Fornlämning	Justerat läge. Berörs ej av exploatering.
Sollentuna 477	Lägenhetsbebyggelse	Övrig kulturhistorisk lämning	Yngre än 1850.
Sollentuna 481	Fornlämningsliknande lämning	Förstörd	Kunde ej återfinnas. Sammanfaller med vattenledning.
Sollentuna 484	Hägnad (stensträng)	Fornlämning	Justerat läge. Sträcker sig ca 30 m in i vägarbetsområdet.
Sollentuna 485	Stensättning	Fornlämning	Justerat läge. Berörs ej av exploatering.
Sollentuna 487	Lägenhetsbebyggelse	Övrig kulturhistorisk lämning	Yngre än 1850.
Objekt 1	Fossil åker	Övrig kulturhistorisk lämning	Inget belägg i historiska kartmaterialet.

Figur 27. Tabell med resultaten från förundersökningen.



Figur 28. Karta med resultaten från förundersökningen. Mot bakgrund av Fastighetskartan, skala 1:15 000.

UTVÄRDERING

De målsättningar som formulerades i Länsstyrelsens kravspecifikation och i undersökningsplanen har blivit uppfyllda. Förundersökningens metoder och omfattning har varit tillräckliga för att typbestämma de olika objekten och fastställa lämningarnas karaktär, omfattning och bevarandegrad inom vägarbetsområdet.

Eftersom inga naturvetenskapliga analyser ingick i projektet har fastställandet av lämningarnas tidsställning baserats på en bedömning av deras karaktär och påträffade fynd. Detta har varit tillräckligt för att konstatera om lämningarna är från förhistorisk eller historisk tid och om de undersökta bebyggelselämningarna tillkommit före 1850 eller inte. De två gravfälten har utifrån gravarnas karaktär grovt kunnat dateras till äldre respektive yngre järnålder. Dateringen av gravfältet Sollentuna 109:1 till yngre järnålder bekräftas även av fynden.

REFERENSER

Litteratur

CARLSSON, D. 2002. *Överby, Sollentuna socken. Arkeologisk utredning inför utvidgning av golfbana vid Överby, Sollentuna socken och kommun, Uppland.* ArkeoDok rapport 2002:2. Visby.

CLARÉUS, C. 1982. Rapport. Stäketvägen, Stäket-Rotebro, Sollentuna socken och kommun, Uppland. ATA Dnr 6885/81.

LAGERSTEDT, A. 2012. *Rotebroleden, väg 267, trafikplats Stäket – trafikplats Rotebro, Järfälla och Sollentuna socknar, Järfälla, Sollentuna och Upplands Väsby kommuner. Särskild utredning etapp 1 och 2.* Rapporter från Arkeologikonsult 2012:2627. Upplands Väsby.

VINBERG, A. 1996. *Arkeologisk undersökning. Stäketvägen. Schaktkontroll och undersökningar för vattenledning. Uppland, Sollentuna socken RAÄ 105, 161. Dnr 6885/81.* Riksantikvarieämbetet UV Stockholm rapport 1996:34. Stockholm.

FERM, O, JOHANSSON, M & RAHMQUIST, S. 1992. *Det medeltida Sverige. Band 1 Uppland: 7 Attundalands: Bro, Färingö, Adelsö, Sollentuna.* Stockholm.

Historiska kartor

LMS A95-20:1 Stockholms län, Sollentuna socken Sollentunaholm nr 1–2 Ägomätning 1635

LMS A95-27: a10:32 Stockholms län, Sollentuna socken Överby nr 1–3 Geometrisk avmätning 1636

LMS A95:20:1 Stockholms län, Sollentuna socken Överby nr 1–3 Ägodelning 1701

LMM 01-soe-29 Stockholms län, Sollentuna kommun Sollentunaholm och Wiby Ägomätning 1815

RAK J112-75-08 Stockholms län, Sollentuna socken J112-75-8 - Stäket Häradsekonomiska kartan 1901-06

RAK J112-75-9 Stockholms län, Sollentuna socken J112-75-9 - Sollentuna Häradsekonomiska kartan 1901-06

RAK J133-10i9d53 Stockholms län, Sollentuna socken 10i9d53 - Sollentuna Ekonomiska kartan 1952

LMS = Lantmäteristyrelsens arkiv

LMM = Lantmäterimyndighetens arkiv

RAK = Rikets allmänna kartverks arkiv

Ritningar

Sollentuna socken, Uppland, Plan över gravfält 250 meter V om vägskäl vid Överby, Hellman G-A, 1928, ATA Up 352 F

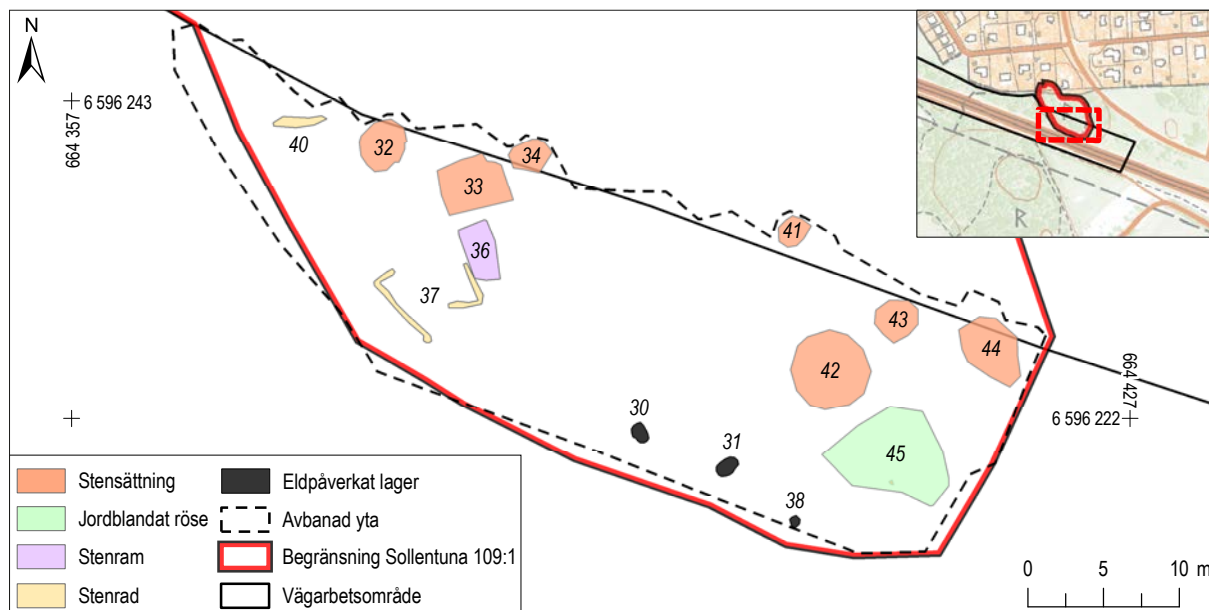
Sollentuna socken, Uppland, Plan över gravfält N-Ö om Skillinge, Hellman G-A, 1929, ATA Up 362 F

ATA = Antikvariska topografiska arkivet

TEKNISKA OCH ADMINISTRATIVA UPPGIFTER

Arkeologikonsults projektnummer:	2897 och 2931
Länsstyrelsens diarienummer:	4311-40002-2014 och 4311-43430-2014
Datum för Länsstyrelsens beslut:	2015-06-25
Typ av undersökning:	Arkeologisk utredning och förundersökning
Utförandetid fältarbete:	2015-06-23 till 2015-06-26 och 2015-08-17 till 2015-09-14
Län:	Stockholms län
Landskap:	Uppland
Kommun:	Sollentuna
Socken:	Sollentuna
Fornlämningar:	Sollentuna 108:1, 109:1, 161:1, 162:1, 200:1, 219:1, 475, 476, 477, 481, 484, 485 och 487
Koordinatsystem:	SWEREF99 TM
Höjdsystem:	RH2000
Projektledare:	Linda Lindwall
Biträdande projektledare:	Michael Bertheau
Deltagande arkeologer:	Tove Björk, Björn Carlsson, Elin Evertsson, Fredrik Lundström, Josefine Låås
Rapportansvarig:	Linda Lindwall
Planer och layout:	Ida Söderström
Kvalitetsgranskning:	Anna Hed-Jakobsson
Underkonsulter:	Peter och Ronny Entreprenad (maskiner) Ramirent (arbetsbodar)
Fynd:	Fynd och osteologiskt material från Sollentuna 109:1 och Sollentuna 219:1 har tillvaratagits och förvaras hos Arkeologikonsult i väntan på fyndfördelning. Övriga fynd har gallrats efter registrering.

BILAGA 1. GRAV-, ANLÄGGNINGS- OCH KONTEXTBESKRIVNINGAR



Figur 1. Plan över anläggningar inom Sollentuna 109:1, skala 1:500. Översikt med Fastighetskartan, skala 1:10 000.

Sollentuna 109:1

Eldpåverkat lager 30

Ovalt, ca 1,3 x 0,8 m st lager bestående av siltig sand med rikligt med kol och inslag av skörbränd sten. Härd eller möjligen gravrest?

Eldpåverkat lager 31

Ovalt, tunt, ca 1,5 x 0,9 m st lager bestående av siltig sand med inslag av kol och skärvig sten. Härd eller möjligen gravrest?

Grav 32

Stensättning, oval, flack, ca 3,6 x 3 m st (NO–SV) och 0,3 m h. Gravklot och kantkedja (fig 2).

Stenpackning bestående av 0,2–0,7 m st stenar, huvudsakligen kantiga, och en tydlig kantkedja bestående av 0,3–0,5 m st stenar. Äggformat gravklot i Ö delen av anläggningen. Graven är tydligt avgränsad och har tagits fram i sin helhet.

Grav 33

Stensättning, rektangulär, flack, ca 4,5 x 3 m st (ONO–VSV) och 0,3 m h. Kantkedja (fig 3).

Stenpackning bestående av 0,3–0,4 m st stenar. Kantkedja bestående av 0,3–0,5 m st stenar.



Figur 2. Stensättning 32. Foto från S.



Figur 3. Stensättning 33. Foto från V.

Grav 34

Stensättning, rundad, flack, ca 1,8 x 1,7 m st och 0,2 m h. Kantkedja (fig 4).

Stenpackning bestående av småsten i storleken 0,05–0,1 m och tydlig kantkedja av 0,2–0,3 m st stenar. Graven är tydligt avgränsad och har tagits fram i sin helhet.

Grav 36

Stenram, rektangulär, flack, ca 3,8 x 2 m st (NNV–SSO) och 0,2 m h. Brandlager (fig 5).

Gles och ofullständig rektangulär ram av stenar bestående av ca 0,3 m st stenar, vissa stående på högkant. Centralt i denna en mindre samling av 0,2 m st stenar. I norra delen ett ljusgrått sotigt lager (nr 35) med brända ben (fnr 881/1) och en keramikskärva (fnr 841/1). Fynden tillvaratogs i samband med rensning.

Grav 37

Stenram?, rester av, ca 5 x 5 m st (fig 6).

Två ej sammanhängande stenrader kan utgöra rester efter stenram. Båda raderna böjer av i 90 graders vinkel och består av glest lagda stenar i storleken 0,3–0,6 m. Störd av stor stubbe, under vilken det

tycktes förekomma ytterligare stenar. Ett fragment bränt ben (fnr 941/1) påträffades intill stubben. Osäker grav.

Eldpåverkat lager 38

Oregelbundet lager, ca 0,7 m i diam, bestående av siltig sand med inslag av kol. Fynd av förhistorisk keramik (fnr 961/1) i detta vid rensning.

Stenrad 40

En ca 3,5 m l och 0,3 m h gles stenrad bestående av ca 0,4–0,5 m st stenar. Belägen i gravfältets västsluttning i anslutning till samling med röjningssten.

Grav 41

Stensättning, oval, flack, ca 2 x 1,8 m st (NO–SV) och 0,2 m h. Kantkedja (fig 7).

Stenpackning bestående av 0,2–0,3 m st stenar. Avgränsas av kantkedja som tagits fram i sin helhet.

Grav 42

Stensättning, rund, flack, ca 5 m i diam och 0,3 m h. Kantkedja och gravklot (fig 8).

Stenpackning bestående av 0,1–0,4 m st stenar. Väl-lagd kantkedja och gravklot i mitten av graven.



Figur 4. Stensättning 34. Foto från N.



Figur 5. Stenramen 36. I förgrunden kan anas det grå sotlagret med brända ben och keramik. Foto från N.



Figur 6. Den sydvästra stenrad som ingår i den möjliga stenramen 37. Foto från NV.



Figur 7. Stensättning 41. Foto från SO.



Figur 8. Stensättning 42. Foto från SV.

Grav 43

Stensättning, rund, flack, ca 2,6 m i diam och 0,3 m h.

Stenpackning bestående av 0,3–0,5 m st stenar (fig 9). Graven har tagits fram i sin helhet.

Grav 44

Stensättning, oval, flack, ca 4,8 x 3,3 m st och 0,3 m h. Kantkedja? (fig 10).

Stenpackning bestående av 0,3–0,4 m st stenar. Antydning till kantkedja i V. Belägen i öststluttning. Ev. odlingssten i Ö kanten. Graven har tagits fram i sin helhet.

Grav 45

Jordblandat röse, oval, välvt, ca 8 x 5,5 m st och 0,6 m h. Skadat. Brandlager (fig 11).

Bestående av 0,2–0,5 m st stenar blandat med lerig sand. Graven är delvis bortgrävd i S, sannolikt i samband med vägbygge. Fyra stenar S om graven kan utgöra rester av inre kantkedja. Vid avtorvning påträffades recenta fynd på toppen av graven. Där graven är avgrävd syntes delar av ett svart brandlager (nr 39) med sot och kol och vid rensning av detta tillvaratogs brända ben (fnr 933/1), två keramikskärvor (fnr 968/1–2) och ett nithuvud (fnr 967/1). Benen var hårt brända och mycket sotiga. Keramiken var västueropeiskt importerat svartgods (AI) som kan dateras till senare delen av vikingatid – tidig medeltid.

Graven har tagits fram i sin helhet.



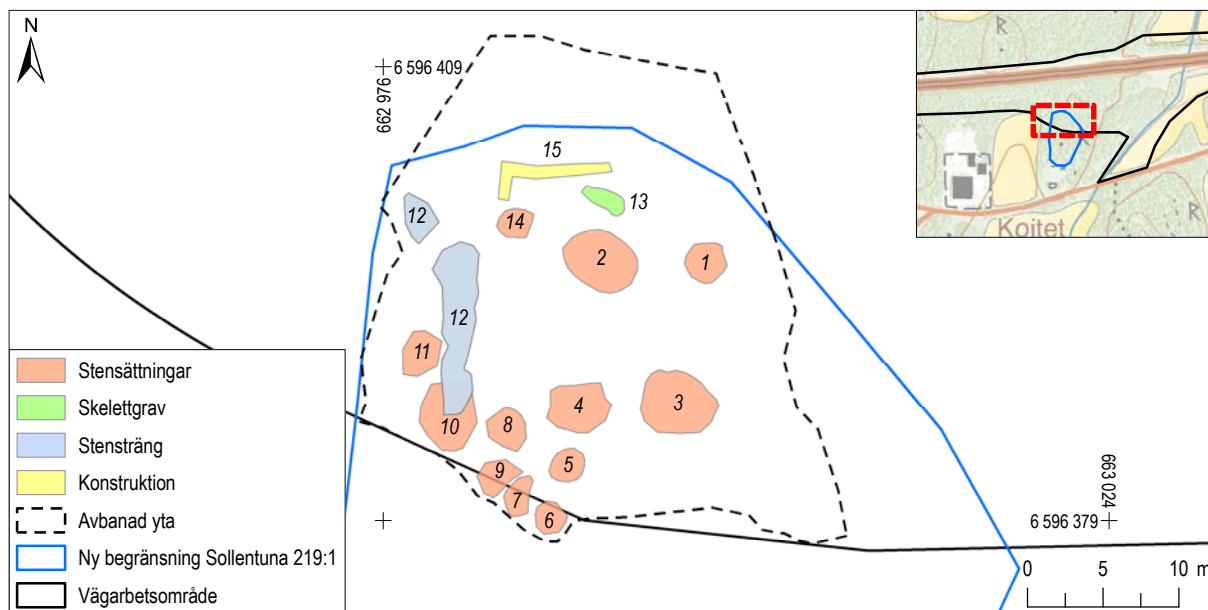
Figur 9. Stensättning 43. Foto från SO.



Figur 10. Stensättning 44. Foto från Ö.



Figur 11. Jordblandade röset 45. Foto från SO.



Figur 12. Plan över anläggningar inom Sollentuna 219:1, skala 1:500. Översikt med Fastighetskartan, skala 1:10 000.

Sollentuna 219:1

Grav 1

Stensättning, rund, flack, ca 2,5 m i diam och 0,3 m h. Mittblock (fig 13).

Stenpackning bestående av ca 0,2–0,3 m st stenar. Mittblock ca 0,7 x 0,8 m st.

Grav 2

Stensättning, oval, flack, ca 5 x 3,5 m st (NV–SO) och 0,2–0,5 m h. Mittblock (fig 14).

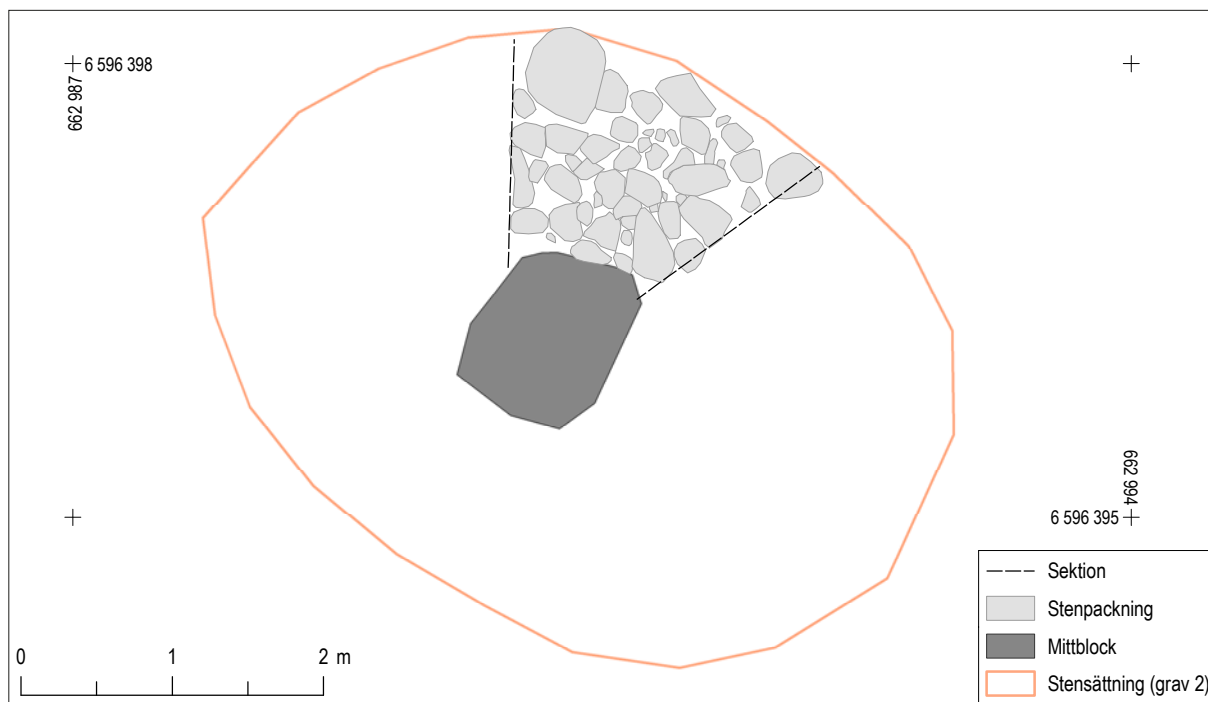
Stensättning 2 var belägen på flat mark i den norra delen av gravfältet. Stensättningen var övertorvad och endast mittblocket var synligt före undersökning. Stenpackningen utgjordes av huvudsakligen ca 0,2–0,3 meter stora stenar och enstaka upp till 0,4–0,5 meter stora stenar. Stenarna var lagda i 6–8 täta cirklar kring ett markfast stenblock i mitten (ca 1 x 1 meter stort).



Figur 13. Stensättning 1. Foto från S.



Figur 14. Mittblocksgrav 2. Foto från NO.



Figur 15. Plan över stensättning 2. Stenarna i den undersökta delen rektifierade efter lodfoto, skala 1:50.

Stensättningen delundersöktes (fig 15). I den undersökta delen var stenpackningen lagd i 1–2 skikt, ca 0,25–0,4 meter tjock, som tjockast mot mitten. Fyllningen mellan stenarna utgjordes av grå silt. Inga ben eller fynd påträffades.

Grav 3

Blockgrav, oval, flack, ca 5 x 4 m st (Ö–V) och 2 m h. Kantkedja (fig 16).

Rundad stenpackning, ca 3 x 2 m st och 0,1–0,3 m h, intill tre större stenblock (det största ca 2,5 x 2 m st). Stenpackning bestående av ca 0,2 m st stenar. Stenpackningen var något svåravgränsad, men som tydligast i nordöst där tre större stenar (ca 0,4 m st) bildar delar av en kantkedja.

Grav 4

Stensättning, oval, välvd, ca 4 x 3,5 m st och 0,5 m h (fig 17).

Stenpackning bestående av ca 0,4 m st stenar. Något välvd.



Figur 16. Blockgrav 3. Foto från NO.



Figur 17. Stensättning 4. Foto från SO.

Grav 5

Stensättning, oval, flack, ca 2 x 1,5 m st och 0,3 m h (fig 18).

Stenpackning bestående av 0,2–0,3 m st stenar. Något otydlig avgränsning pga stubbe - graven kan vara något större.

Grav 6

Stensättning, rund, flack, ca 2 m i diam och 0,3 m h. Kantkedja (fig 19).

Stenpackning bestående av ca 0,2 m st stenar. Kantkedja med något större stenar (ca 0,3 m st). Graven är belägen i kanten av den avbanade ytan och i en anläggningstät del av gravfältet. Bedömningen är att graven är avtorvad i sin helhet, men ytterligare någon meters avtorvning kan emellertid vara nödvändig för att klargöra var nästa grav i söder börjar.

Grav 7

Stensättning, oval, välvd, ca 2,5 x 1,3 m st (N–S) och 0,4 m h (fig 20).

Stenpackning bestående av ca 0,3–0,4 m st stenar. Förefaller ligga ovanpå grav 9. Graven är belägen i kanten av den avbanade ytan och i en anläggningstät del av gravfältet. Bedömningen är att graven är avtorvad i sin helhet, men ytterligare någon meters avtorvning kan emellertid vara nödvändig för att klargöra var nästa grav i söder börjar.

Grav 8

Stensättning, rundad, flack, ca 3 x 2,5 m st (NV–SO) och 0,3 m h (fig 21).

Stenpackning bestående av ca 0,2 m st stenar. Störd av stubbe.

Grav 9

Stensättning, oval, flack, ca 2 x 1,5 m st (NO–SV) och 0,2 m h (fig 20).

Stenpackning bestående av ca 0,1–0,15 m st stenar. Förefaller fortsätta in under grav 7. Graven är belägen i kanten av den avbanade ytan och i en anläggningstät del av gravfältet. Bedömningen är att graven är avtorvad i sin helhet, men ytterligare någon meters avtorvning kan emellertid vara nödvändig för att klargöra var nästa grav i söder börjar.



Figur 18. Stensättning 5. Foto från S.



Figur 19. Stensättning 6. Foto från SO.



Figur 20. Stensättning 7 med det större stenmaterialet till vänster i bild och stensättning 9 bestående av mindre stenar till höger. Foto från NO.



Figur 21. Stensättning 8. Foto från SO.

Grav 10

Stensättning, rund, flack, ca 4 m i diam och 0,4 m h. Kantkedja? (fig 22).

Stenpackning bestående av 0,3–0,4 m st stenar. Antydning till kantkedja bestående av 0,5 m st stenar i S. Störd av två stubbar. Förefaller ligga under stensträng 12. Graven har tagits fram i sin helhet.

Grav 11

Stensättning, oval, flack, ca 4 x 3,5 m st (NO–SV) och 0,2 m h. Brända ben (fig 23 och 24).

Stensättning 11 var belägen i den nordöstra delen av gravfältet i en svag nordslutning. Graven var övertorvad och inte synlig före avbaning. Stenpackningen var oval, centralt bestående av stenar i storleken 0,15–0,2 meter med en större sten i mitten (ca 0,4 meter stor). I den norra delen tycks stenpackning saknas. Stenpackningen avgränsas i ytterkanten av större stenar i storleken 0,4–0,5 meter, vilka möjligen kan utgöra en kantkedja. Stensättningens utformning i den östra delen är oklar eftersom den i denna del tycks överlagras av utrasade stenar från stensträngen (nr 12).

En fjärdedel av stensättningen undersöktes. Stenpackningen i den undersökta delen var ca 0,2–0,3 meter tjock, bestående av ett skikt sten, och fyllningen mellan stenarna utgjordes av brun sand. Under stenpackningen var ett infiltrationsskikt ned

mot sterilen av grå sandig morän. I detta skikt, nära stensättningens centrum, påträffades enstaka brända ben (10,1 g; fnr 726/1).

Stensträng 12

Ca 13 m l (N–S) och 1,3 m br inom undersökningsområdet. Har fortsättning söderut på gravfältet. Bestående av ca 0,4–0,5 m st stenar. Förefaller överlagra grav 10 och ev. även grav 11.

Grav 13

Skelettgrav?, rektangulär, ca 1,8 x 1 m st (NV–SO) och 0,1 m h (fig 25).

Rektangulär ram bestående av glesa stenar, ett par kantställda, i storleken 0,2–0,3 m. Enstaka mindre stenar innanför denna. Ingen synlig nedgrävning. Osäker.

Grav 14

Stenkrets, rund, ca 1,5 m i diam och 0,4 m h. Mittsten (fig 26).

Stenkretsen utgörs av glest lagda stenar i storleken 0,3–0,4 m. En rest rundad mittsten, ca 0,3 x 0,5 m st.

Stenrad 15

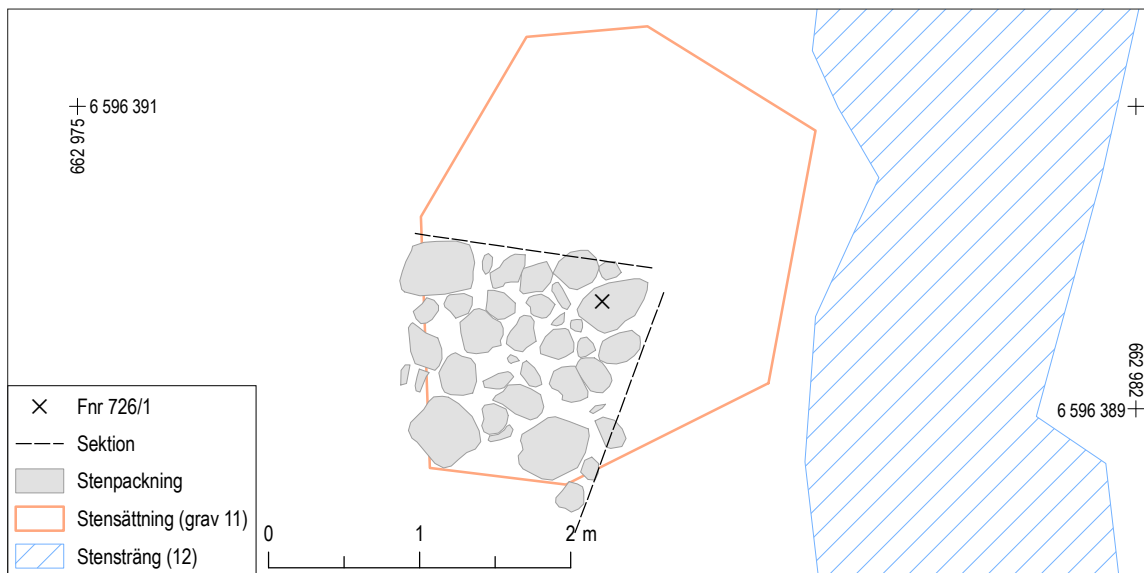
En ca 7 m lång stenrad bestående av 5 stenar (ca 0,4 m st) lagda med en flatsida upp. Stenarna är lagda med ca 1,5–2 m mellanrum. En av stenarna avviker från den Ö–V riktningen och bildar en rak vinkel i V.



Figur 22. Stensättning 10. Foto från SV.



Figur 23. Stensättning 11 fotograferad från lodfotostång.



Figur 24. Plan över stensättning 11. Stenarna i den undersökta delen rektifierade efter lodfoto, skala 1:50.



Figur 25. Den möjliga skelettgraven nr 13. Foto från NV.



Figur 26. Stenkretsen 14. Foto från N.

Sollentuna 475

Nr	Objekt	Form i plan	Storlek (m)	Höjd/djup (m)	Beskrivning
88	Dike	Avlång	8x1,2	0,43	Stenfyllt dike i N-S-riktning. Bland de löst packade stenarna påträffades yngre rödgods (fnr 5073/1) och en bit ugnskakel (fnr 5073/2), samt spikar och en hästsko.
89	Vägbank	Avlång	3 (bredd)	0,50	Väg belagd på 1950-talets ekonomiska kartblad i N-S-riktning upp mot bytomten. Övertorvad. Parallellt dike på vardera sida. Ett schakt grävdes genom vägbanken som var uppbyggd av grus och småsten. Därunder lera.
90	Stolphål	Rundad	0,85 ø	-	Modernt stenscott stolphål, fyllt med större stenar (0,2x0,15-0,2x0,3). Rest av en stålvarer/armeringsjäm sticker upp mellan stenarna. Jfr stolphål 91.
91	Stolphål	Rundad	0,72 ø	-	Modernt stenscott stolphål fyllt med större stenar (0,2x0,3-0,1x0,15). Rester av trästolpe in situ. En mindre stålvarer stack upp mellan stenarna. Jfr stolphål 90.
93	Grop	Oval	1,6x0,73	0,18	Fyllt med mörkt gråbrun siltig lera med mycket tegelkross. En bit fajans påträffades.
94	Störning	Oval	1,5x0,3		Recent nedgrävning.
95	Lager	Oregelbunden	-	0,12	Omrört lager bestående av mörk gråbrun lera med inslag av silt och småsten. Spridda fynd av spik, hästskor, tegelkross, keramik (fnr 5195/1-3), porslin, glas och obrända djurben. Undersökt med provruta.
96	Stenkonstruktion	Avlång	1,7x0,5	-	Stensamling bestående av 0,2-0,4 m st stenar. Möjligen rest av större konstruktion.
97	Stolphål	Rundad	0,50 ø	-	Stenscott stolphål fyllt med stenar (0,1-0,3 m st). Sannolikt modernt. Jfr stolphål 90 och 91.
98	Stolphål	Rundad		-	Stenscott stolphål med sten i kanterna (ca 0,15-0,4 m st). I mitten ett hålrum där stolpe sannolikt stått. Modernt. Jfr stolphål 90 och 91.
99	Stolphål	Rundad	0,52 ø	-	Stenscott stolphål fyllt med större stenar (ca 0,2-0,3 m st). Jfr stolphål 90-91. Sannolikt modernt.
101	Lager	-	-	0,05-0,1	Omrört lager bestående av mörk gråbrun silt med inslag av sand, lera, sten och grus. I S delen rikligt med sten. Spridda fynd av tegelkross, spikar, keramik och porslin (fnr 5058/1-6) och en nyckel (fnr 5058/7). Undersökt med två rutor.
108	Störning	Oregelbunden	4,3x1,8	0,08	Recent sotlager med avfallsmaterial bestående av mörkbrun sandig silt med inslag av kol och sot, samt rikligt med tegelkross och bitar av taktegel, spik, keramik och planglas. Undersökt med en provruta.
109	Hård	Rundad	0,50 ø	0,09	Nedgrävd hård med fyllning av mörkbrun siltig lera, träkol och skärvsten.
112	Vägbank	Avlång	4,4 (bredd)	0,70	Rest av vägbank i form av stenpackning av stora stenar, samt grus. En sektion grävd igenom. Överensstämmer med väg på Hårdskartan och 1950-talets ekonomiska kartblad.
114	Grop	Rundad	0,85 ø	0,13	Med fyllning av mörkbrun lerig silt, mycket kol, samt lite småsten.
115	Störning	Rundad	1,3 ø	-	Nedgrävning med skörbränd sten och kol i ytan. Fynd av en bit bränt glas indikerar att gropen är recent.
119	Störning	Rundad	3,30 ø	0,50	Nedgrävning fylld med stora stenar (0,2-0,4 m st) och gråbrun lerig silt. Fynd av en skärva flintgods (fnr 5659/1).
121	Störning	Oregelbunden	4x2	-	Recent nedgrävning innehållande sprängsten och tegel. Sannolikt från bygge av Rotebroleden.
124	Störning	Oval	0,9x0,7	-	Recent nedgrävning innehållande 0,1-0,5 m st stenar, samt elkabel från belysningsstolpe.

Sollentuna 477

Nr	Objekt	Form i plan	Storlek (m)	Höjd/djup (m)	Beskrivning
56	Källargrop	Rektangulär	5,5x5	0,30	Källargrop med öppning mot NO. Själva gropen är ca 2,5x1,8 m st och 0,5 m dj. Kring gropen är en ca 0,3 m hög vall och i sydväst syntes kallmurad gråsten. I NO finns utrasade stenar. På kanten i sydost påträffades ett järmband.
57	Dike	-	16x0,3	0,20	N om diket är äldre åkermark som överensstämmer med åker på Häradskartan och 1950-talets ekonomiska kartblad.
58	Röjningsröse	Ovalt	2,2x1,5	-	Röjningssten uppkastade mot stenblock. Beläget i hörnet av höjdplåtå med husgrund 85. Troligen från röjning av bebyggelseyta, snarare än åkermark.
60	Dike	-	28x0,5	-	Dike i vinkel nedanför höjdplåtå med husgrunden 85. Följer åkermark markerad på Häradskartan, men ej 1950-talets ekonomiska kartblad.
61	Dike	-	-	-	N om diket är äldre åkermark som överensstämmer med åker på Häradskartan och 1950-talets ekonomiska kartblad.
62	Dike	-	-	-	N om diket är äldre åkermark som överensstämmer med åker på Häradskartan och 1950-talets ekonomiska kartblad.
62	Dike	-	-	-	N om diket är äldre åkermark som överensstämmer med åker på Häradskartan och 1950-talets ekonomiska kartblad.
63	Dike	-	-	-	N om diket är äldre åkermark som överensstämmer med åker på Häradskartan och 1950-talets ekonomiska kartblad.
64	Röjningsröse	Oregelbundet	5x4	-	Kraftigt övermossat. Bestående av 0,4–0,6 m st stenar. Beläget över dike 62.
84	Utfyllnadslager	-	-	0,4–0,7	Påförda massor bestående av kompakt sandig lera blandad med stora och små stenar, samt inslag av glas, tegelkross och kolstänk. Massorna har påförts under 1900-tal.
85	Husgrund	Rektangulär	9,5x4,5	-	Helt övertorvad. Stensyll bestående av 0,4–0,3 m st rundade och kantiga stenar. Bevarad i 1–2 skikt och delvis utrasad i SV. Innanför syllen var en stenpackning bestående av 0,2–0,3 m st stenar. Skiljeväggar i N och SO bildar flera rum. Fynd av tegelstensbitar, porslinskårvar, rödgods, flintgods (sent 1800-/tidigt 1900-tal), ölbuteljer (1906, 1914), plastknapp, spik, dörrbeslag och djurben. Inga fynd före 1850.

Sollentuna 487

Nr	Objekt	Form i plan	Storlek (m)	Höjd/djup (m)	Beskrivning
52	Dike	-	-	-	Längs kanten av äldre åkermark och impediment.
54	Dike	-	-	-	Kraftigt överväxt med gräs och endast ställvis synligt.
65	Husgrund/källare	Rektangulär	4,8x3,6	0,6–0,8	Modern betonggrund kring källare (1900-tal). Gjutna betongsyllar bestående av block som lagts i 4 skift. Öppning i östra väggen ca. 0,95 m bred. Övertorvad. Fylld och delvis överlagrad av raseringslager 67. I anslutning till husgrunden påträffades recenta föremål som t ex plastleksaker och en emaljugg.
66	Stenkonstruktion	Rektangulär	4,2x3,2	-	Gjutet betonggolv med golvbrunn i källare 65. Golvet är sotfäckt och bränt trä påträffades.
67	Destruktionslager	Avlång	4,2x3,2	-	Raseringslager som fyllde husgrunden/källaren 65 och delvis överlagrade denna. Lagret innehöll tegelsten, taktegel, murbruk, järmskrot (e.g. spik, rör, cykelsadel, burkar, m.m), fönsterglas, flaskor, samt en del bränt trä och sot.
68	Stenskonstruktion	Rektangulär	4x2,3	-	Plattläggning för uteplats vid husgrundens (65) V kortsida. Bestående av lagda, gjutna betongplattor, ca 0,35x0,17 m st och 0,06 m tj. Under plattorna ett bärlager av grus.
70	Stenkonstruktion	Fyrkantig	0,5x0,32	0,21	Två gjutna betongblock som fungerat som plintar vid uteplats (se nr 68)
72	Lager	-	-	0,6–0,7	Utyllnadsmassor från andra halvan av 1900-talet med stora stenar (0,6–0,7 m st), asfalt, skrot och flaskor.

Objekt 1

Nr	Objekt	Form i plan	Storlek (m)	Höjd/djup (m)	Beskrivning
41	Röjningsröse	Tresidigt	3x2,9	0,50	Kraftigt övermossat. Beläget i kanten av stenröjd yta 42.
42	Stenröjd yta	Rektangulär	7x3	-	Stenröjd yta intill röjningsröse 41.
43	Stenröjd yta	Rektangulär	8x3	-	Stenröjd yta intill röjningsröse 44. Begränsas i Ö av dike vid nuvarande åkermark.
44	Röjningsröse	Oregelbundet	1,2x1,2	0,50	Sten uppkastad mot större naturliga stenblock. Kraftigt övermossat. Intill stenröjd yta 43.
45	Dike	-	-	-	Sträcker sig i N-S riktning, parallellt med dike nr 46 och ansluter till detta i S.
46	Dike	-	-	-	Sträcker sig i N-S riktning längs kanten av nuvarande åkermark.
47	Röjningsröse	Avlång	5,5x1,3	0,3-0,5	Övermossat. Stenar lagda intill större stenblock. Intill dike nr 45.

BILAGA 2. SCHAKTBESKRIVNINGAR

Schaktnr	Schaktdjup (m)	Beskrivning
Sollentuna 108:1		
2005	1	Schakt i Ö delen av röjningsröse Sollentuna 108:1. Överst: ca 0,2 m tj lager med sten (0,1–0,2 m st) blandat med lerig sand; därunder ca 0,5 m tj lager bestående av huvudsakligen rundade större stenar (ca 0,3–0,5 m st) och mellan dessa lerig sand. Steril: ljusgrå lera.
Sollentuna 109:1		
2001	0,4–0,6	Överst: ca 0,05 m tj torvlager; därunder ljus mycket kompakt lera med inslag av sten. Steril: beigeorange kompakt lera. Äldre åkermark. Avgränsande sökschakt.
2002	0,5	Överst: ca 0,05 m tj torvlager; därunder ljus mycket kompakt lera med inslag av sten. Steril: beigeorange kompakt lera. Äldre åkermark. Avgränsande sökschakt.
2003	0,3	Överst: ca 0,05 m tj torvlager; därunder ljusgrå sand med inslag av mindre stenar. Äldre åkermark. Avgränsande sökschakt.
2004	0,2–0,3	Avbanad yta inom Sollentuna 109:1. Impediment bestående av sandig morän. Enstaka större stenblock inom ytan och odlingssten i kanterna. Centralt i S delen av schaktet är äldre utdikad åkermark med ljus beige-grå kompakt lera. Flera gravar i schaktet - se beskrivning av Sollentuna 109:1.
Sollentuna 200:1		
1005	0,15–0,25	Överst: grästorv och mylla, ca 0,1 m tj; därunder lera med sten.
1006	0,4	Handgrävt schakt i röjningsröse 79. I schaktet var en ca 0,4 m tj stenpackning av rundad och kantig röjningssten (ca 0,15–0,5 m st stenar). Steril: morän.
1007	0,3	Handgrävt schakt i röjningsröse 79. I schaktet var en ca 0,3 m tj stenpackning av rundad och kantig röjningssten (ca 0,15–0,4 m st stenar). Steril: morän.
Sollentuna 219		
2006	0,2–0,3	Avbanad yta inom Sollentuna 219. Impediment bestående av morän. Flera stenblock inom ytan och berghäll i SO, NO och NV. Flera gravar i schaktet - se beskrivning Sollentuna 219.
Sollentuna 475		
1012	0,35–0,5	Överst: grästorv, ca 0,2 m tj; därunder påförda lager med fynd av metall, tegel, keramik och porslin (95 och 101). Även flera anläggningar i schaktet. Steril: I Ö berghäll och rödgrått grus; i V kompakt gråbrun lera.
1013	0,4–0,5	Överst: grästorv och mylla, ca 0,2 m tj; Steril: gråbrun lera med inslag av sten.
1014	0,4–0,5	Överst: grästorv och mylla, ca 0,2 m tj; Steril: gråbrun lera med inslag av större stenar.
1015	0,25–0,35	Överst: gles grästtorv och siltig lera med inslag av småsten. Steril lera med enstaka markfasta stenblock. En hård och ett recent sotlager i schaktet.
1018	0,25–0,5	Överst: grästorv, samt siltig lera och grus uppblandad med småsten. Steril: lera som i V övergår i berghäll. Flera sentida störningar i schaktet, samt rest efter vägbank.
1019	0,2–0,5	Överst: grästorv och siltig lera. Steril: lera.
Sollentuna 477		
1008	0,2–0,3	Överst: torvlager och mylla, ca 0,2 m tj. Steril: rostfärgad morän. I S delen berghäll och i V delen stenblock. Fynd av enstaka bitar tegel, glas (plan och butelj, varav en från 1914), beslag i järn, keramik (sentida rödgods), porslin, del av rostig lie.
1009	1,4–1,8	Överst: torvlager och mylla, ca 0,2 m tj. Därunder utfyllnadslager bestående av beige sandig lera med enstaka kolbitar, samt ett skikt mörkbrun sandig silt med förmultnat trä och rötter, ca 0,1–0,3 m tj. I Ö delen av utfyllnadslagret var mycket planglas, glasflaskor, järnbeslag, spikar, tegelkross, samt porslin, en skärva sentida rödgods. Steril: beigebrun lera.
1010	0,7–1,2	Överst: torvlager och mylla, ca 0,15 m tj. Därunder utfyllnadslager, ca 0,4 m tj (se schakt 1009). Steril: lera. Fynd av enstaka porslinsbitar och tegelkross.
1011	0,1–0,2	Schakt med husgrund. Överst: torvlager, ca 0,5 m tj; därunder grå siltig sand med fynd av såg, spising, plan- och buteljglas, porslin, keramik (flintgods och rödgods sent 1800-tal/tidigt 1900-tal), tegelkross, samt enstaka djurben.

Bilaga 2. Schaktbeskrivningar, forts.

Schaktnr	Schaktdjup (m)	Beskrivning
Sollentuna 487		
1001	0,45	Schakt i uteplats vid husgrund. Överst: grästorv och betongplattor, ca 0,1 m tj; därunder bärlager av grus, ca 0,1–0,2 m tj. Steril: mjäla i V, samt berghäll. Fynd av leksaker i plast och metall, porslin och glas från 1900-talet. Kontexter 68 och 70.
1002	0,3–0,6	Öster om husgrund. Överst: grästorv, ca 0,05 m tj; därunder raseringsmassor (0,2–0,5 m tj) bestående av tegel, betongklumpar, järnskrot (cykel, proppskåp mm). Fynd av 1900-tals porslin och glas. Steril: berghäll. Raseringsmassorna sannolikt från rivning av huset.
1003	0,8–1	Överst: grästorv ca 0,2 m tj; därunder utfyllnadsmassor bestående av stora stenar (0,6–0,7 m st), asfalt, skrot, glasflaska mm. Steril: lera. Massorna påförda under andra halvan av 1900-talet, efter det att husgrunden tagits ur bruk.
1004	0,2–0,6	Överst: grästorv ca 0,05 m tj; därunder brun sandig silt med mycket sten. Fynd av taktegel, gjuten betongklump, sentida porslin.

BILAGA 3. FYNDLISTA

Fyndnr	Kontextnr	Material	Objekt	Subklass	Definition	Del	Antal	Vikt (g)	Storlek (cm)	Datering	Beskrivning	Medel-X	Medel-Y	Medel-Z	Gallrat
Sollentuna 109:1															
841/1	35 (grav 36)	Keramik	Kärl	Svartgods	-	Buk	1	8,6 g	3x2,5	Yngre järnålder	AIV	664 384,93	6 596 233,93	20,26	-
881/1	35 (grav 36)	Ben	-	Bränt	-	-	5	2,9 g	-	-	-	664 384,23	6 596 233,88	20,58	-
941/1	37	Ben	-	Bränt	-	-	1	0,4 g	-	-	-	664 379,41	6 596 230,49	20,69	-
961/1	38	Keramik	Kärl	Obestämd	-	Buk?	1	17,8 g	5,1x3,5	-	-	664 404,70	6 596 215,14	19,60	-
966/1	39 (grav 45)	Ben	-	Bränt	-	-	11	1,3 g	-	-	-	664 411,12	6 596 217,78	20,41	-
967/1	39 (grav 45)	Järn	Nit	Nit, odef.	-	Huvud	4	2,5 g	1,5 ø	-	-	664 411,23	6 596 217,76	20,42	Ja
968/1	39 (grav 45)	Keramik	Kärl	Obestämd	-	Fragment	2	1,5 g	1,7x1,2	-	-	664 411,21	6 596 217,80	20,43	-
968/2	39 (grav 45)	Keramik	Kärl	Svartgods	-	Mynning	1	7,9 g	3,8x2,8	Vikingatid – tidig medeltid	Västeuropeisk import, Al	664 411,21	6 596 217,80	20,43	-
Sollentuna 219															
726/1	11	Ben	-	Bränt	-	-	13	10,1 g	-	-	-	662 978,47	6 596 389,71	28,30	-
Sollentuna 475															
5073/1	88	Keramik	Kärl	Yngre rödgods	Fat?	Botten	1	-	-	1600–1700-tal	-	663 362,00	6 596 513,15	18,54	Ja
5073/2	88	Lera	Kärl	-	Ugns-kakel	Kant	1	-	-	1600–1700-tal	-	663 362,00	6 596 513,15	18,54	Ja
5195/1	95	Keramik	Kärl	Yngre rödgods	Fat	Mynning	1	-	-	1700-tal	-	663 355,58	6 596 510,77	18,70	Ja
5195/2	95	Keramik	Kärl	Flintgods	Tallrik?	Skärva, odef.	1	-	-	1800-tal	-	663 355,58	6 596 510,77	18,70	Ja
5195/3	95	Keramik	Kärl	Yngre rödgods	Obestämd	Skärva, odef.	1	-	-	-	-	663 355,58	6 596 510,77	18,70	Ja
5058/1	101	Keramik	Kärl	Flintgods	Tallrik	Botten	1	-	-	Andra halvan av 1700-tal–1800-tal	-	663 374,15	6 596 509,31	18,49	Ja
5058/2	101	Keramik	Kärl	Porslin	Skål?	Botten	1	-	-	Sent 1800–1900-tal	Benporslin	663 374,15	6 596 509,31	18,49	Ja
5058/3	101	Keramik	Kärl	Yngre rödgods	Obestämd	Skärva, odef.	4	-	-	-	-	663 374,15	6 596 509,31	18,49	Ja
5058/4	101	Keramik	Kärl	Yngre rödgods	Obestämd	Mynning	1	-	-	1800–1900-tal	Saltglaserat-Höganäs?	663 374,15	6 596 509,31	18,49	Ja
5058/5	101	Keramik	Kärl	Yngre rödgods	Trebens-gryta	Fot	1	-	-	1600–1700-tal	-	663 374,15	6 596 509,31	18,49	Ja

Bilaga 3. Fyndlista, forts.

Fyndnr	Kontextnr	Material	Objekt	Subklass	Definition	Del	Antal	Vikt (g)	Storlek (cm)	Datering	Beskrivning	Medel-X	Medel-Y	Medel-Z	Gallrat
Forts.															
Sollentuna 475															
5058/6	101	Keramik	Kärl	Flintgods	Fat	Botten	1	-	-	Andra halvan av 1700-1800-tal	Engelskt?	663 374,15	6 596 509,31	18,49	Ja
5058/7	101	Järn	Nyckel	Bultås-nyckel	-	-	1	-	10x2	Medeltid?	-	663 374,15	6 596 509,31	18,49	Ja
5659/1	119	Keramik	Kärl	Flintgods	-	Botten	1	-	-	Andra halvan 1700-tal-1800-tal	-	663 356,13	6 596 459,94	19,34	Ja



Rapporter från Arkeologikonsult 2016:2897