

LÄMNINGAR KRING SÄTTERTORP

Arkeologisk utredning inom fastigheterna Törsjö 13:2 och 5:9 Mosjö socken,
Örebro kommun, Örebro län.

ÅSA BERGER



1 Sättertorp

Rapporter från Arkeologikonsult 2018:3100



ARKEOLOGIKONSULT
Optimusvägen 14
194 34 Upplands Väsby
Tel: 08-590 840 41

www.arkeologikonsult.se

OMSLAGSBILD: Novembermorgon i Törsjö. Foto från nordväst.

ALLMÄNT KARTMATERIAL: © Lantmäteriet Dnr: 50007066_140003

© Arkeologikonsult 2018

Upphovsrätt, där inget annat anges, enligt Creative Commons licens CC BY.
Villkor finns tillgänglig på <http://creativecommons.org/licenses/by/4.0/deed.sv>

LÄMNINGAR KRING SÄTTERTORP

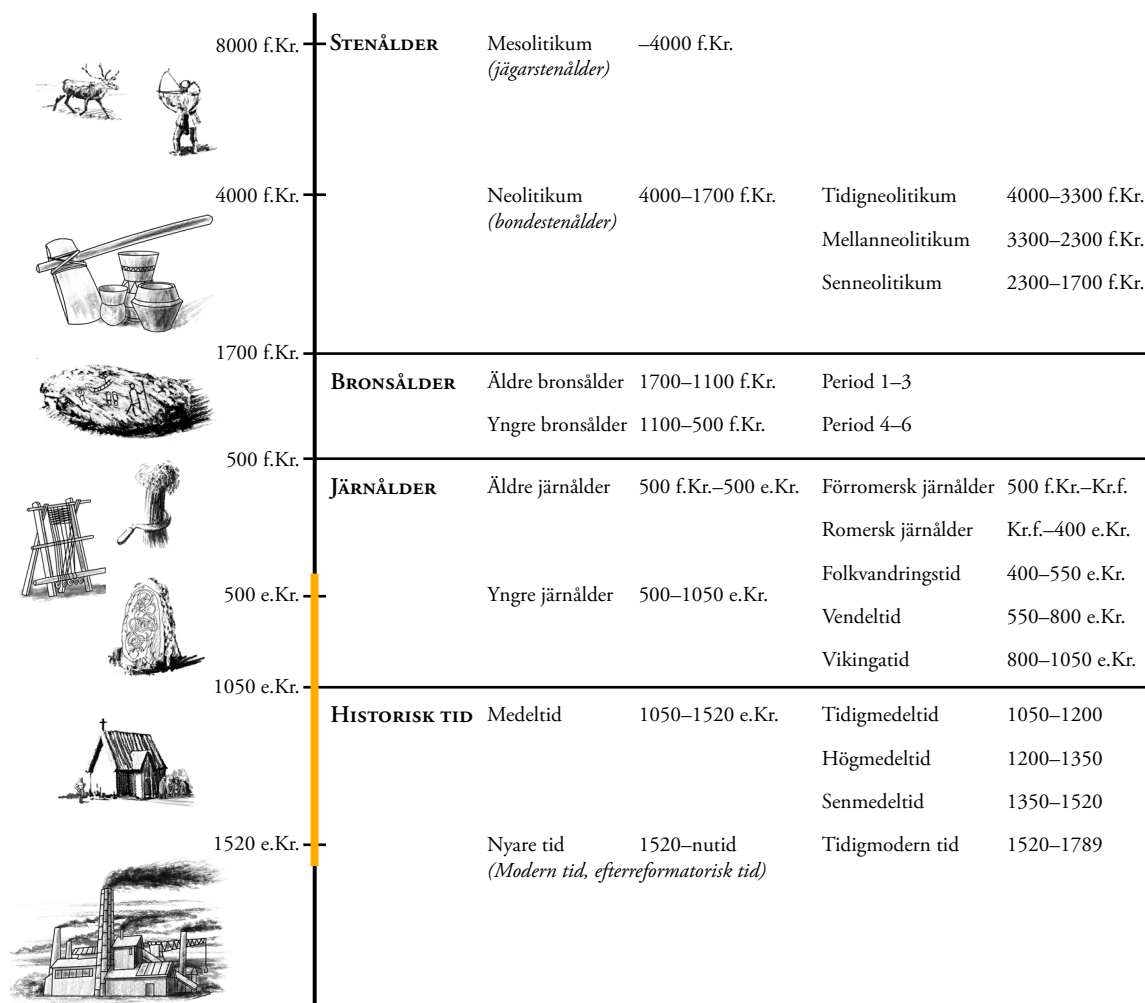
Arkeologisk utredning inom fastigheterna Törsjö 13:2 och 5:9 Mosjö socken, Örebro kommun, Örebro län.

ÅSA BERGER

Rapporter från Arkeologikonsult 2018:3100



ARKEOLOGISK PERIODINDELNING



ANTI-KVARISK BEDÖMNING

Antikvarisk bedömning anger hur man enligt kulturmiljölagen (1988:950), och till viss del även skogsvårdslagen (1979:429), bedömt lämningen och dess eventuella lagskydd vid registreringstillfället. Den slutgiltiga bedömningen görs alltid av Länsstyrelsen och föregås av en besiktning, undersökning eller utredning.

Fornlämning är en lämning som vid registreringstillfället bedömts omfattas av skydd enligt kulturmiljölagen. För att en lämning ska kunna bedömas som fornlämning krävs att den tillkommit före 1850 genom äldre tiders bruk och att den är varaktigt övergiven. Det är förbjudet att utan tillstånd från länsstyrelsen rubba, ta bort, gräva ut eller på annat sätt ändra eller skada en fast fornlämning.

Bevakningsobjekt innebär att man vid registreringstillfället inte kunnat ta ställning till om lämningen är en fornlämning eller inte.

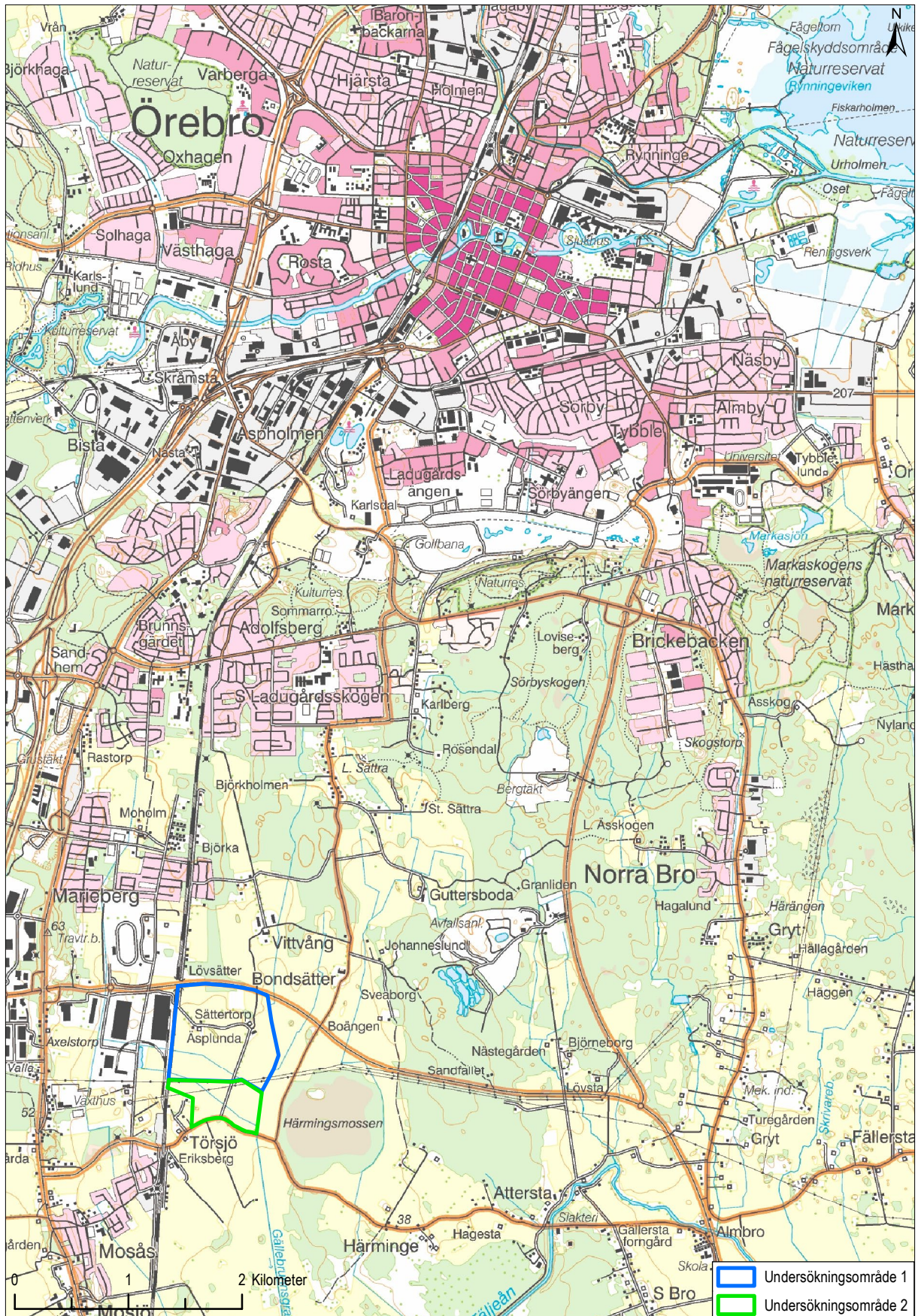
Övrig kulturhistorisk lämning används för kulturhistoriska lämningar som enligt rådande praxis vid registreringstillfället inte utgör fornlämning men som ändå anses ha ett antikvariskt värde. Enligt skogsvårdslagen ska hänsyn tas även till denna typ av lämningar. Bedömningen används även för vissa lämningar som inte uppvisar fysiska spår, t.ex. fyndplats eller plats med tradition.

Uppgift om innebär att lämningen endast är känd via kartmaterial, skriftlig eller muntlig källa. Lämningen har inte eftersökts eller kunnat återfinnas i fält.

Undersökt och borttagen betyder att lämningen blivit arkeologiskt undersökt och helt borttagen. Inget skydd enligt kulturmiljölagen kvarstår.

INNEHÅLLSFÖRTECKNING

SAMMANFATTNING.....	7
INLEDNING	7
TOPOGRAFI OCH FORNLÄMNINGSMILJÖ.....	8
TIDIGARE UNDERSÖKNINGAR.....	9
SYFTE.....	11
METOD OCH GENOMFÖRANDE	11
ÄLDRE KARTMATERIAL.....	12
SÄTTERTORP I SKRIVNA KÄLLOR.....	15
RESULTAT	17
Område 1	17
Område 2	26
Lämningar utanför utredningsområdet	27
FYND.....	29
ANALYSER.....	29
SUMMERING	30
REFERENSER	32
Litteratur	32
Otryckta källor.....	32
Arkiv.....	32
Äldre kartmaterial	32
ADMINISTRATIVA UPPGIFTER.....	33
BILAGOR	34
Bilaga 1. ¹⁴ C-analys	34
Bilaga 2. Makrofossilanalys	35
Bilaga 3. Anläggningstabell	36
Bilaga 4. Schakttabell.....	37
Bilaga 5. Schaktplan.....	43



Figur 1. Undersökningsområdena markerade på Terrängkartan, skala 1:50 000.

SAMMANFATTNING

Vid en arkeologisk utredning av ett stort område i Törsjö söder om Örebro påträffades spridda boplatslämningar i form av härdar, stolphål och gropar. Bara rester av anläggningarna fanns kvar eftersom jordlagret var relativt tunt och marken har odlats

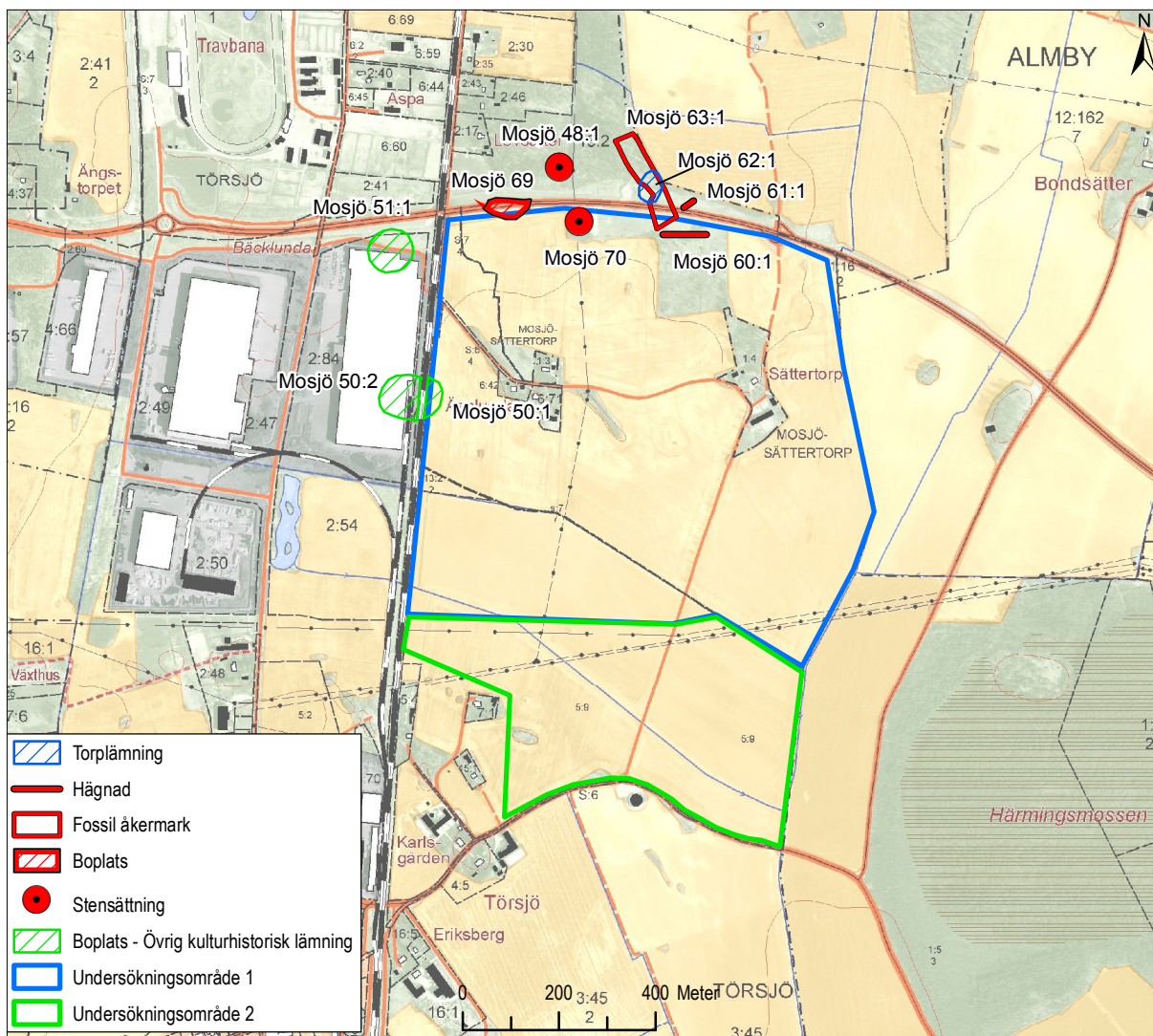
intensivt under mer än 100 år. Tre av lämningarna daterades och visade sig vara från folkvandringstid/vendeltid, medeltid och senmedeltid/tidigmodern tid. Vid utredningen pekades sex fornlämningar och två övriga kulturhistoriska lämningar ut.

INLEDNING

2017 planerade Örebro kommun att detaljplanlägga fastigheten Törsjö 13:2 och 5:9 i Örebro kommuns södra del (figur 2). Detaljplanen skulle möjliggöra ett nytt verksamhetsområde med lager, höglager, kombiterminal i anslutning till järnvägen och kontor. Med utgångspunkt i den kända fornlämningsbild i närområdet samt de topografiska och geologiska förutsättningarna beslutade Länsstyrelsen om en arkeologisk utredning (Lst dnr: 431-

6806-2016) enligt 2 kap. 11 § kulturmiljölagen (1988:950).

Då ytterligare ett område, i direkt anslutning till det första, blev aktuellt för detaljplanläggning tog Länsstyrelsen ett tilläggsbeslut inom samma ärende. Arbetet i båda områdena utfördes av Arkeologikon-sult i oktober-november 2017.

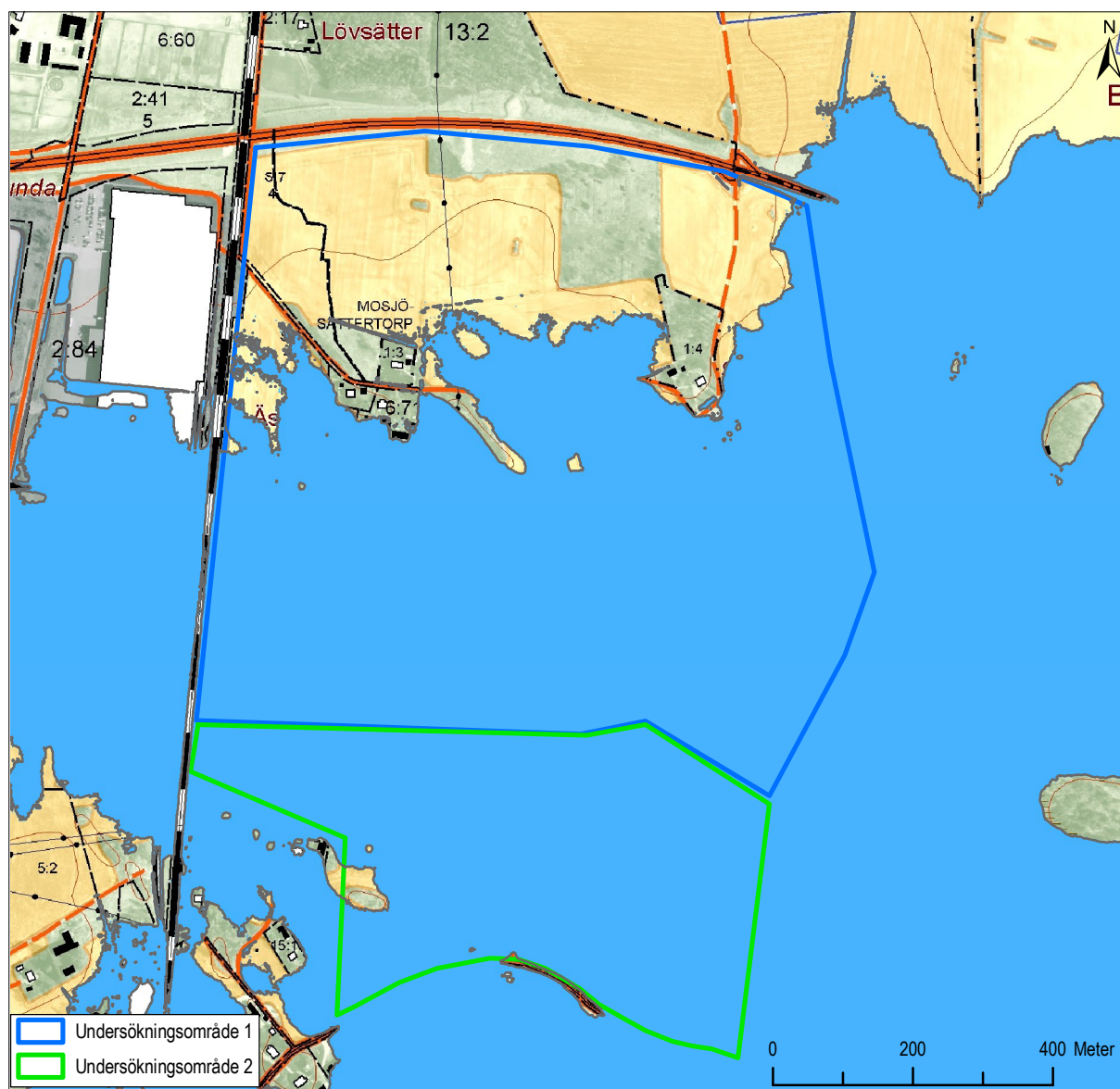


Figur 2. Fastighetskartan med område 1 och 2 samt fornlämningar markerade. Skala 1:15 000.

TOPOGRAFI OCH FORNLÄMNINGSMILJÖ

Det aktuella området består av öppen åkermark med inslag av hagmarker och tomtmark, i väster sträcker sig Mosjöåsen i nordsydlig riktning. Området blev aktuellt för bosättning för mellan 7000 och 6000 år sedan då Littorinahavet drog sig tillbaka (figur 3). Vid denna tid avsnördes också den havsvik som sedan bildade Mosjön söder om området. Landskapet med sjöar och våtmarker erbjöd goda förutsättningar för bosättningar och framför allt goda betesmarker för boskap. De äldsta boplatserna som undersökts i närområdet har daterats till tidigneolitikum och påträffats på höjder över havet mellan 40 och 42 meter.

I områdets norra del består jordarten av sandig morän och mot söder övergår den i glacial lera, post-glacial lera och längst i sydost, gyttjelera. Längst i söder finns ytterligare partier med sandig morän. Höjdskillnaderna inom området är mycket och små varierar mellan 37 och 42 meter. De högsta partierna finns längst i norr och längst i söder. Viss jordförflyttning i samband med maskinellt jordbruk har planat ut de redan svaga förhöjningarna ytterligare. I områdets norra del, i anslutning till Södra tvärleden, finns partier med påförda massor.



Figur 3. För mellan 6000 och 7000 år sedan stod havet ungefär 40 meter högre än idag och det aktuella området låg vid en vik av Littorinahavet. Skala 1:10 000.

Under 1700-talet var stora delar av området beväxt med skog. I samband med de stora utdikningarna vid förra sekelskiftet torrlades Mosjön och stora ytor togs upp till odlingsmark.

Inom området ligger gården Sättertorp som har bebyggelse från 1600-talet (figur 4) och i anslutning till denna finns fossil åker med bebyggelse lämningar från både nyare och äldre tid, Mosjö 63:1, Mosjö 62:1, Mosjö 60:1. Dessa lämningar ligger till största delen norr om vägen och därmed utanför utredningsområdet. Den fossila åkern är registrerad som

fornlämning medan bebyggelsen är registrerad som övrig kulturhistorisk lämning. Delar av lämningarna har skadats eller täckts över i samband med bygget av Södra tvärlänken. Väster om den fossila åkern finns en ensam stensättning, Mosjö 70. Strax norr om denna finns ytterligare registrerad ensam grav, Mosjö 48.

I och i anslutning till utredningsområdet finns flera utflyttade gårdar varav de flesta tillkommit efter 1850.



Figur 4. Sättertorp har anor från tidigt 1600-tal. Foto från sydväst.

TIDIGARE UNDERSÖKNINGAR

Väster om det nu aktuella området undersöktes tre boplatser och ett gravfält i början av 2000-talet (figur 5). Gemensamt för de påträffade boplatslämningarna var att de låg på låga moränförhöjningar i det mycket flacka landskapet.

Inom Mosjö 50:1 påträffades stolphål, härdar, gropar och två större rännor med stolphål. En av rännorna ¹⁴C-daterades till tidigneolitikum i likhet med ett par liknande rännor inom Mosjö 52:1 (se nedan). En härd i området fick däremot en medeltida datering. Mosjö 50:1 bedömdes vara ett utkantsområde av en större boplat belägen på östra sidan av järnvägen, det vill säga inom det område som är aktuellt i föreliggande rapport (Knabe 2003).

Mosjö 51:1 utgjordes främst av anläggningar från historisk tid, bland annat en brunn. De äldre delarna av boplaten förefaller ha varit ett utmarksområde till en större järnåldersboplat. Vid undersökningen var inte Mosjö 69 känd och sannolikt är det denna som utgör huvudboplaten (Knabe 2003).

Mosjö 52:1 bestod av härdar, kokgropar, stolp- och käpphål samt rännor av olika slag. Bland dessa anläggningar identifierades lämningar från tidigneolitikum, mellanneolitikum och senneolitikum. Bronsålderslämningar saknades helt, medan spår från både förromersk järnålder, romersk järnålder och folkvandringstid påträffades. Dessutom fanns rester av hus och andra aktiviteter från medeltid

SYFTE

Syftet med den arkeologiska utredningen var att klargöra i vilken utsträckning som fornlämningar berördes inom detaljplaneområdet. Utredningen

skulle bidra till att ge Örebro kommun och Länsstyrelsen ett bättre planeringsunderlag inför det fortsatta arbetet med ny detaljplan.



Figur 6. Nordvästra delen av område 1 med Sättertorp i bakgrunden. Foto från väster.

METOD OCH GENOMFÖRANDE

Den arkeologiska utredningen omfattade följande moment:

Arkiv- och litteraturstudier samt kartanalyser. Arkivstudierna omfattade en genomgång av materialet i Antikvarisk-topografiska arkivet (ATA), Skogsstyrelsens Skog och historia-register, Riksantikvarieämbetets fornminnesregister (FMIS), Historiska museets föremålssamlingar och Ortnamnsregistret (SOFI). Dessutom gjordes en översiktlig genomgång av jordböcker, mantalslängder och husförhörslängder för Sättertorp för att fastställa äldsta belägg, jordnatur och liknande.

Litteraturstudierna omfattade en genomgång av tidigare kulturmiljöanalyser och arkeologiska rapporter från undersökningar i närområdet, samt andra relevanta arkeologiska skrifter och lokal litteratur. Dessutom gjordes en genomgång av äldre skriftliga källor.

Kartstudier omfattade en granskning av Lantmäteriets historiska kartor, liksom landhöjnings- och jordartskartor från SGU och laserscannade höjddata.

Fältinventering. Kända fornlämningar lokaliserades och beskrevs och möjliga lägen för förhistoriska boplatser identifierades. Dessutom gjordes en ny bedömning av Mosjö 70 och Mosjö 63:1 och dess olika lämningar. Även Mosjö 48:1 och 62:1 som låg utanför utredningsområdet ingick i uppdraget.

Utredningsgrävning. Vissa delytor undantogs helt eller undersöktes mer extensivt på grund av topografiska och geologiska förhållanden. Dessutom berördes några ytor av biotopskydd. Sökschakt grävdes på lämpliga platser för att fastställa karaktären av oklara fornlämningar och konstatera eventuella tidigare okända lämningar. Delar av området metaldektekterades. Detta moment koncentrerades främst till

de ytor där anläggningar så som härdar och stolphål framkom vid schaktning.

Samtliga schakt, anläggningar och fynd mättes in med GPS med nätverks-RTK. Anläggningarna och

schakten fotograferades och beskrevs. Inmätningar, beskrivningar och övrigt dokumentationsmaterial fördes över i Arkeologikonsults GIS-baserade dokumentationssystem SiteWorks samt i ArcGIS för vidare analys och bearbetning.

ÄLDRE KARTMATERIAL

Det historiska kartmaterialet från det aktuella området är mycket sparsamt. Inga kartor över själva Sättertorp finns i Lantmäteriets arkiv. Sättertorp finns dock nämnt på flera andra kartor, bland annat på en karta över Örebro härad från 1688 (figur 7). Denna karta är dock inte särskilt detaljrik vad gäller landskapet. Sättertorp är utmärkt med en halv, fylld cirkel med en krona och en fana som pekar mot höger. Enligt de instruktioner som utgick till alla

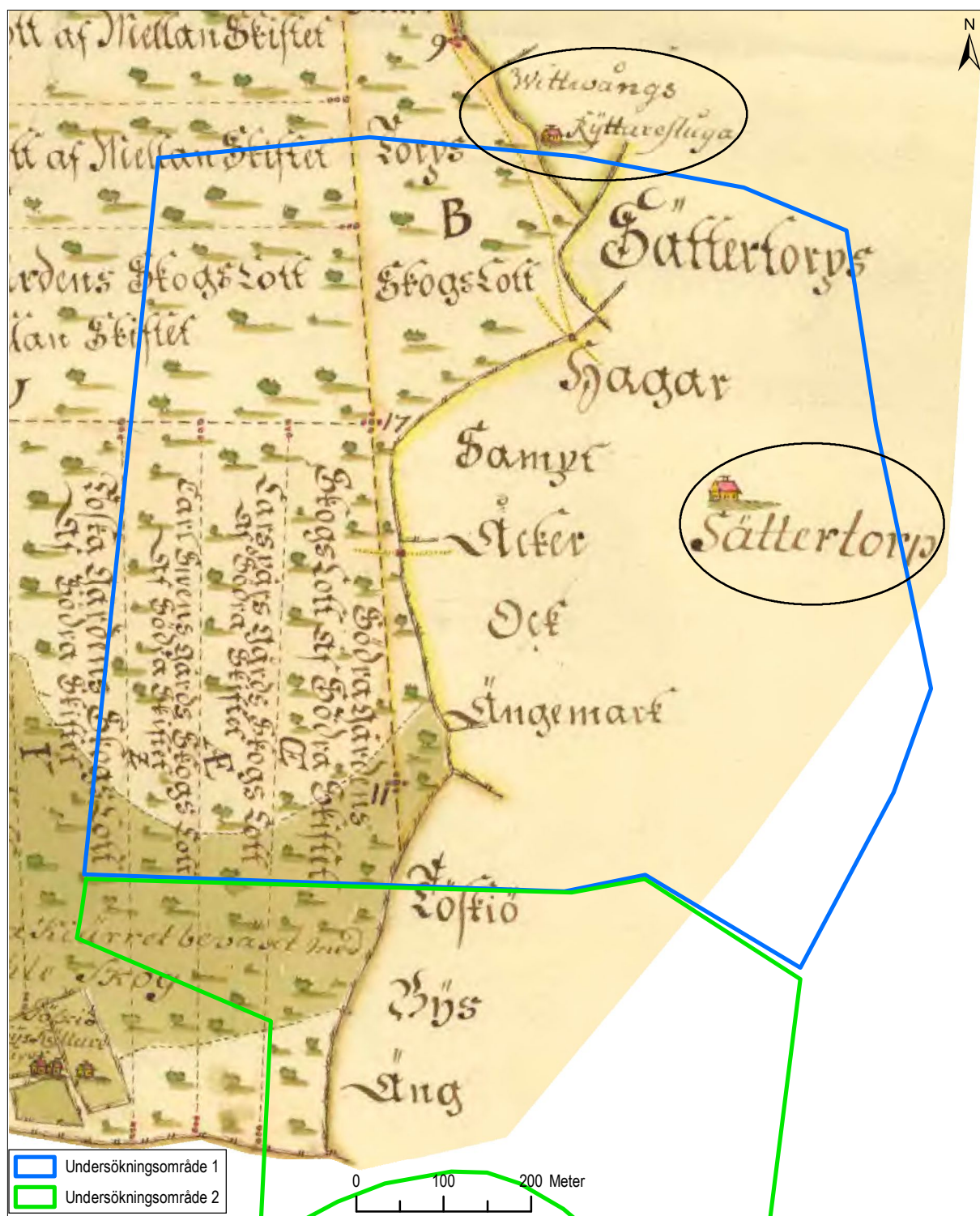
lantmätare från Lantmäteriet år 1687 (Samlingar i lantmäteriet 1623-1699) visar den halva cirkeln att det är 1/2 hemman (gård med visst mantalsvärde, vilket utgjorde grund för beskattning) och kronan att det rör sig om kronojord. Fanan betecknar ett så kallat fördelshemman tillhörande infanteriet. Detta innebar att den skatt ägaren betalade gick till lön för ett befäl i den indelta armén (Förvaltningshistorisk ordbok).



Figur 7. Karta över Örebro härad från 1688. Sättertorp är markerad med en halv, fylld cirkel med en krona och en fana.

På en geometrisk avmätning över Törsjö från 1702 är Sättertorns äng markerad i nordöstra hörnet. På en karta som redovisar delning av skog i Törsjö från 1735 finns en hussymbol utsatt med namnet Sättertorn (figur 8). Strax norr om denna finns Wittwångs ryttaarestuga som sannolikt utgör en del av den lägenhetsbebyggelse som är registrerad som Mosjö 62:1. Några övriga detaljer gällande Sättertorn finns

inte på denna karta. Däremot visar kartan att den västra halvan av det nu aktuella området var beväxt med skog vid denna tid. Skogen var indelad i många små lotter och många av gränserna mellan dem var markerade med gränsstenar och gränsrösen. Den östra delen av området bestod av hagar, åker och äng till största delen tillhörande Sättertorn.



Figur 8. Karta över Törsjö by 1735 där Sättertorn och Wittwångs Ryttaarestuga markerats. Skala 1:7 000.

På häradskartan från 1864-67 består hela området av jordbruksmark, mestadels åker men också en del äng (figur 9). Förutom Sättertorp finns nu ännu en gård inom området. Denna betecknas som utflyttad gård och ligger väster om Sättertorp, i anslutning till den fastighet som nu går under namnet Törsjö 6:71.

På platsen där Vittvångs ryttartorp tidigare låg finns nu ett antal hus markerade och texten Jtp vilket skall läsas som jordtorp. Runt husen syns en fyrsidig figur som i princip motsvarar den fossila åkerytan Mosjö 63:1.

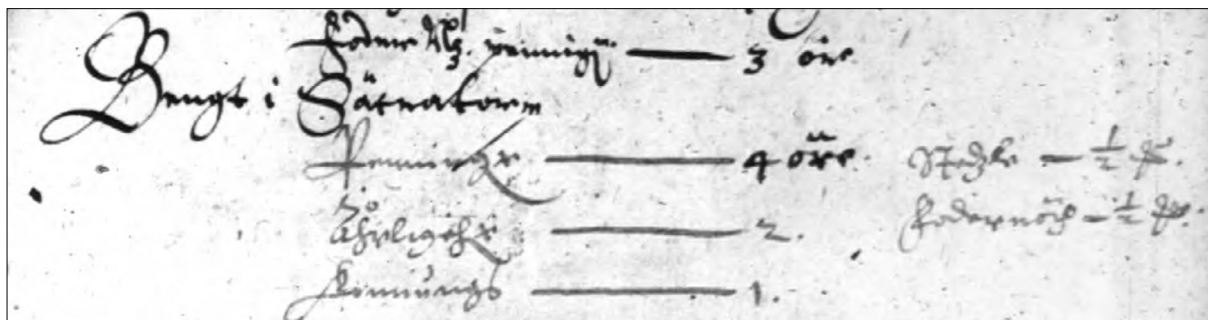


Figur 9. Häradskartan 1864-67. Skala 1:7 000.

SÄTTERTORP I SKRIVNA KÄLLOR

Första gången Sättertorp förekommer i de skriftliga källorna är i en hjonelagslängd från 1609 (Närkes Landskapshandlingar 1609). Hjonelagspenningen var en skatt som togs ut mellan 1609 och 1611 och varje gift par skulle betala sex mark. Det var dock inte bara gifta par som skulle skatta, utan även änkor och änklingar och ogifta drängar och pigor. Skat-

ten skulle finansiera Sveriges krig mot Polen-Litauen (Bäckmark 2016). I hjonelagslängden för Mosjö socken 1609 listas Bengt i Sättertorp och hans hustru. Ingen ytterligare information finns. Jordeböcker från åren strax innan är skadade och näst intill oläsliga. Det är alltså möjligt att Sättertorp tillkommit tidigare men att uppgifterna inte går att läsa.



Figur 10. Enligt jordeboken från 1613 skulle Bengt i Sättertorp bland annat betala 4 öre i skatt i penningar.

I jordeboken för Mosjö socken 1613 redovisas Sättertorp under rubriken Crononybygge. Gustav Vasa hade genomdrivit Kronans äganderätt till utmarkerna för att kunna upplåta dessa till nyodlare. Krono- och skattebönder som odlade upp ny jord fick mellan 10 och 20 skattefria år (Myrdal 1999). Sättertorp är alltså ett av dessa nybyggen. Rubriken Crononybygge finns även i längden för 1608 men då tas inte Sättertorp upp under denna. Om man förutsätter att Sättertorp har haft en skattefri period innan det dyker upp i jordeböckerna kan det ha anor ända från 1500-talets slut. Det har också föreslagits att nybyggen i vissa fall anlades på medeltida ödegårdar (Karsvall 2016). Detta har dock inte kunnat undersökas närmare inom ramen för detta arbete eftersom lämpligt kartmaterial saknas.

År 1617 uppges Sättertorns storlek för första gången och är då 1/2 hemman. Denna storlek bibehålls sedan så långt vi kan följa gården i längderna. Undantaget är år 1621 då gården uppges vara 1/4 hemman. Den odlade ytan uppges dock vara den samma (2 tunnland) som året innan och även den erlagda skatten är den samma. Längderna från åren efter saknas eller är oläsliga och när Sättertorp redovisas 1630 är det åter som 1/2 hemman.

Mellan 1620 och 1641 tog kronan ut en skatt baserad på innehav av boskap och utsäde, en slags förmögenhetsskatt. Även denna skatt skulle gå till landets försvar. 1626 finns Jon i Sättertorp upptagen i boskapslängden från Mosjö socken. Vid denna tid fanns 2 oxar, 2 stutar, 2 kor, 3 kvigor, 5 grisar och 6 får på gården och man hade 2 tunnlor utsäde.

I mantalslängderna som finns bevarade från 1643 och framåt redovisas inte bara brukaren vilket är fallet i jordeböckerna och boskapslängderna. Alla skattepliktiga i hushållet skulle listas, det vill säga alla arbetsföra personer mellan 15 och 62 (Losman 2005). Mestadels har hushållet i Sättertorp varit ganska litet med man, hustru och enstaka tjänstefolk. Sannolikt finns minderåriga barn som inte syns i längderna.

Under en period under 1700-talet innehas Sättertorp av bataljonspredikanten Carl Gustaf Setterqvist. Han växte upp i Sättertorp, fick gymnasieutbildning i Strängnäs, utbildade sig sedan till präst i Uppsala och prästvigdes 1751. Från 1757 var han bataljonspredikant vid Nerikes och Värmlands regemente och följde dem i pommerska kriget (Hagström 1901). 1765 flyttade han tillbaka till Sättertorp där han de två första åren står som magister Persson men

sedan tar namnet Setterqvist efter gården (figur 11). 1787 tillträdde han som kyrkoherde i Mosjö och efter detta år är han inte längre skriven i Sättertorp.

Mellan 1791 och 1799 delas gården upp i två 1/4 hemman och förutom ägaren redovisas också en hälftenbrukare. Hälftenbruk var en form av arrende där ägaren och brukaren delade skörden lika. Ägaren stod för mark och byggnader och ibland utsäde medan brukaren stod för övriga inventarier och arbetskraft. Detta förfarande minskar risken för ägaren vid eventuell missväxt (Johansson & Dahlberg 1946-47).

Från 1801 ända fram till 1840 ägs Sättertorp av tullinspektör Prytz. Under denna tid brukas gården omväxlande av en och två brukare. Mellan 1831 och 1840 arrenderar överste von Schützen gården för att sedan bli dess ägare mellan 1841 och 1846. Därefter köper före detta inspektör Gustaf Fredrik Ljungdal från Vedevågs bruk i Lindesberg Sättertorp och flyttar in med sina två döttrar. Efter hans död 1873 ärver döttrarna var sin halva av hemmanet och det förblir i deras ägo fram till 1916.

Personernes Namn.	Födelse.		Kunst.			Bortfyr.	
	Ort.	År.	Spösmål	Körkar	Från.	År.	År.
Sättertorp.							
Bataljons Prädik. Herr Magister Carl Gustaf Setterqvist	Mos	1719					
Hustru Anna Marg. Christiernin	Åsk.	1745	ben				
Son. Carl Magnus	Mos	1767					
Son. Carl Gustaf	Mos	1769					
Döttr. Catharina Magdalena	Mos	1771					
Döttr. Anna Lovisa	Mos	1775					
Son. Joachim Wilhelm	Mos	1776					

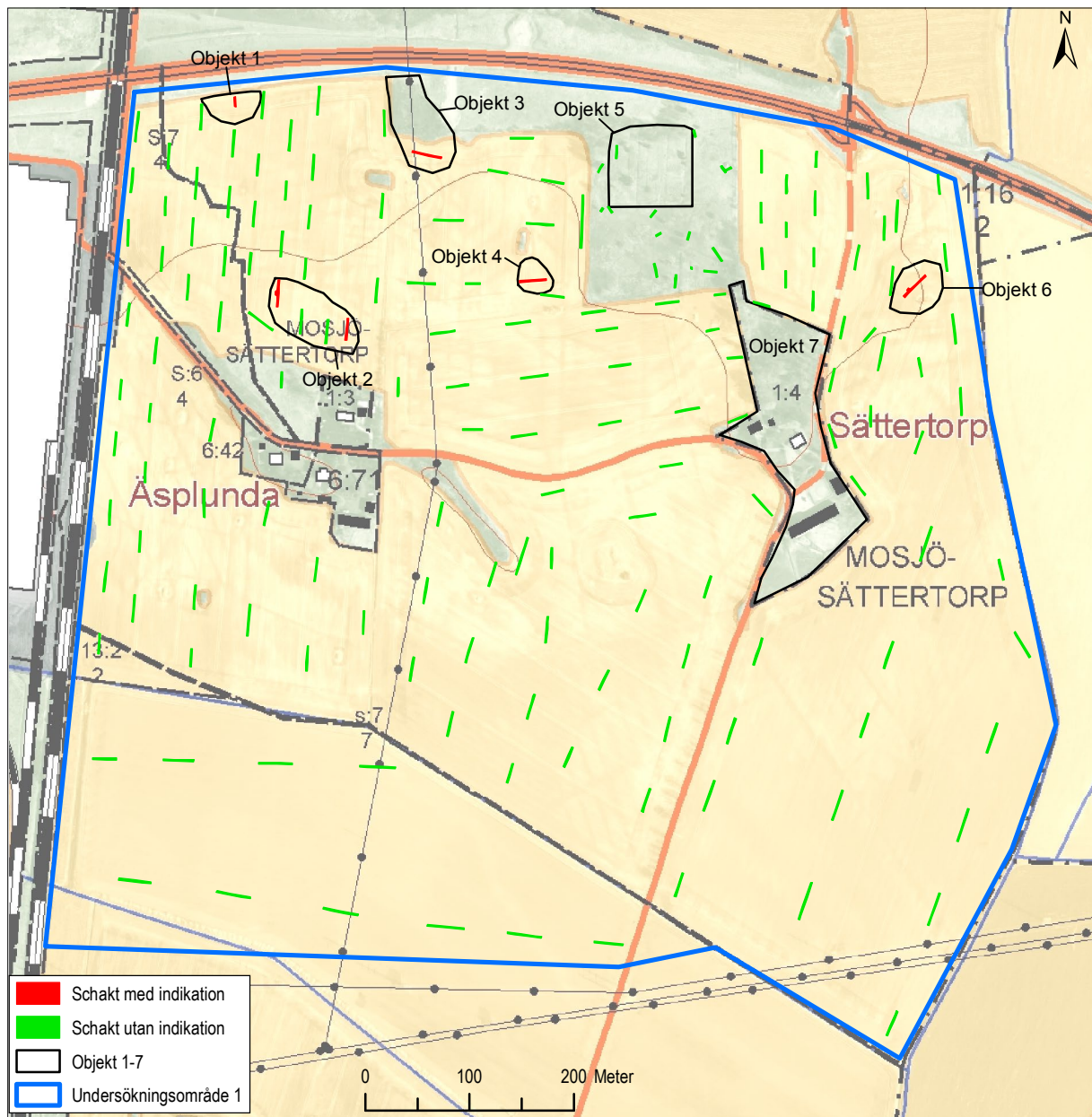
Figur 11. Bataljonspredikanten herr Magister Carl Gustaf Setterqvist och hans familj i husförhörlängden för Mosjö socken 1770-77.

RESULTAT

Område 1

Området var knappt 73 hektar, efter att bebyggda tomter och biotopskyddade impediment räknats bort återstod ca 65 hektar (figur 12). Inom området grävdes 175 st schakt med en sammanlagd yta av 6 673 m² vilket innebär att 1,02% av den tillgängli-

ga ytan undersöktes. Schakten förlades tätare i norra och nordvästra delen invid de partier där fornlämning var registrerad sedan tidigare och glesare i den tidigare mossmarken i söder och sydost. Vid schaktningarna påträffades 7 objekt.



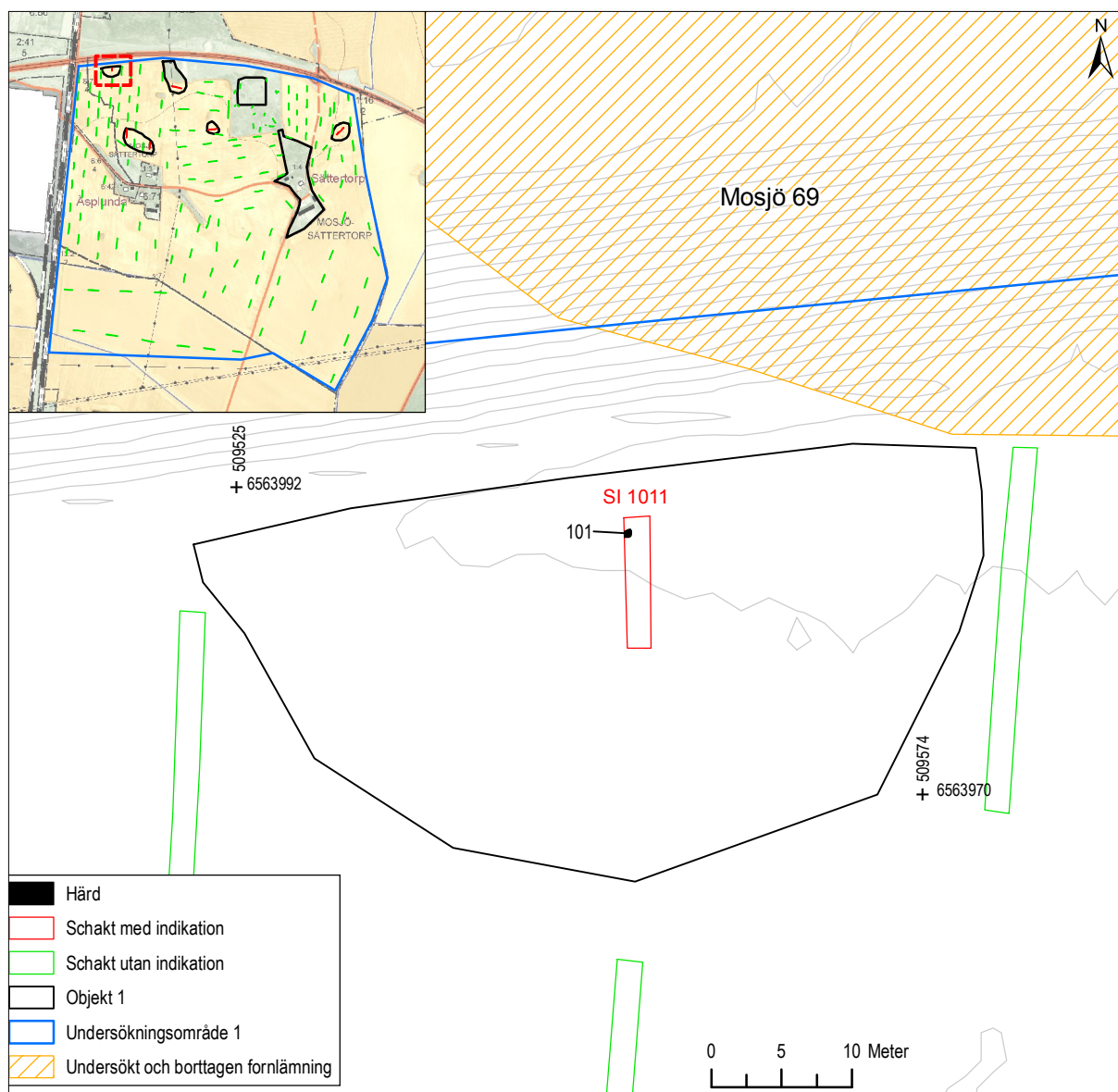
Figur 12. Område 1 med schakt och objekt 1-7. Skala 1:6 500.

Metalldetektering

Kring de schakt där anläggningar så som härdar och stolphål påträffades metalldetekterades hela de områden som bedömdes ingå i objektet. Över hela undersökningsytan förekom stora mängder fragment av aluminiumtuber som fåglar spritt ut från en närliggande återvinningsanläggning. Näst intill vartannat utslag var sådana aluminiumrester. I övrigt påträffades bultar, muttrar och skruvar från olika jordbruksredskap samt ett stort antal hästskor av sentida typ. Inget av antikvariskt intresse påträffades genom metalldetekteringen.

Objekt 1 (figur 13)

Vid schaktningen framkom en 0,6 x 0,5 m stor härd (101) med brända ben cirka 0,3 m under markytan. Härden låg på en svag förhöjning i åkermarken och antas höra samman med den tidigare undersökta boplatsen Mosjö 69. Hela den yta som bedömdes ingå i objektet metalldetekterades men endast recenta föremål så som hästskor, skruvar, muttrar och aluminiumfragment påträffades. Härden registrerades i FMIS som Mosjö 113.

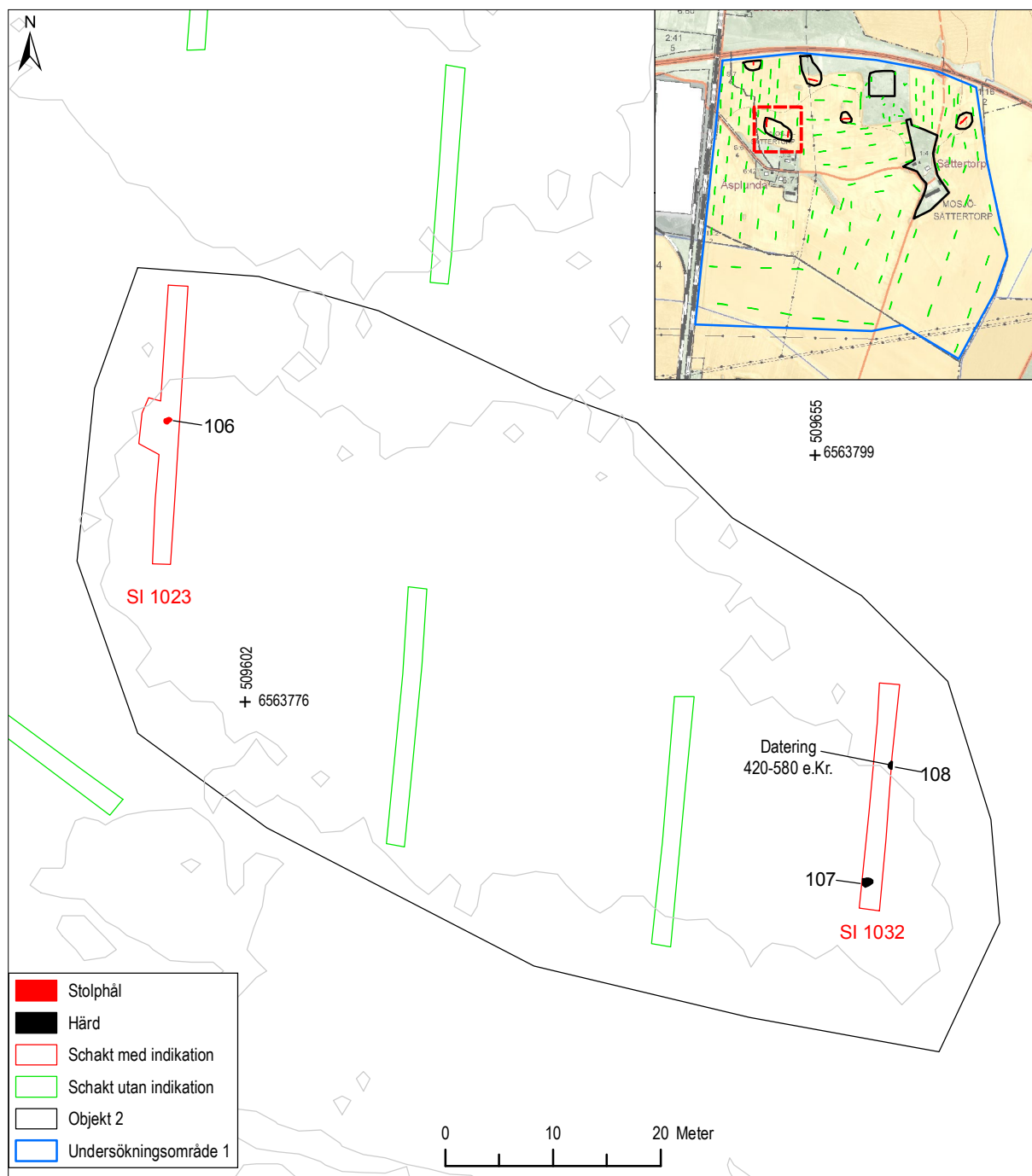


Figur 13. Objekt 1 mot bakgrund av höjdkurvor 0,5 meter, skala 1:500. Översikt med Fastighetskartan, skala 1:20 000.

Objekt 2 (figur 14)

Vid schaktningen påträffades två härdar (107, 108) samt ett stolphål (106) på en svag förhöjning i åkermarken. Jordlagret var endast 0,2 meter djupt på högsta punkten och härdarna hade störts av plogen, stolphålet var något bättre bevarat och var stenscott i sydvästra kanten. Inga ytterligare anläggningar påträffades vid vidare schaktning. Hela den yta som bedömdes ingå i objektet metalldetekterades men

endast recenta föremål så som hästskor, skruvar, muttrar och aluminiumfragment påträffades. Kol från härden 108 analyserades och gav en datering till folkvandringstid/vendeltid, 420-580 e. Kr. 2 sigma (bilaga 1). Härdarna registrerades som just härdar (Mosjö 112) och stolphålet som övrig boplatsslämning (Mosjö 110) i FMIS.

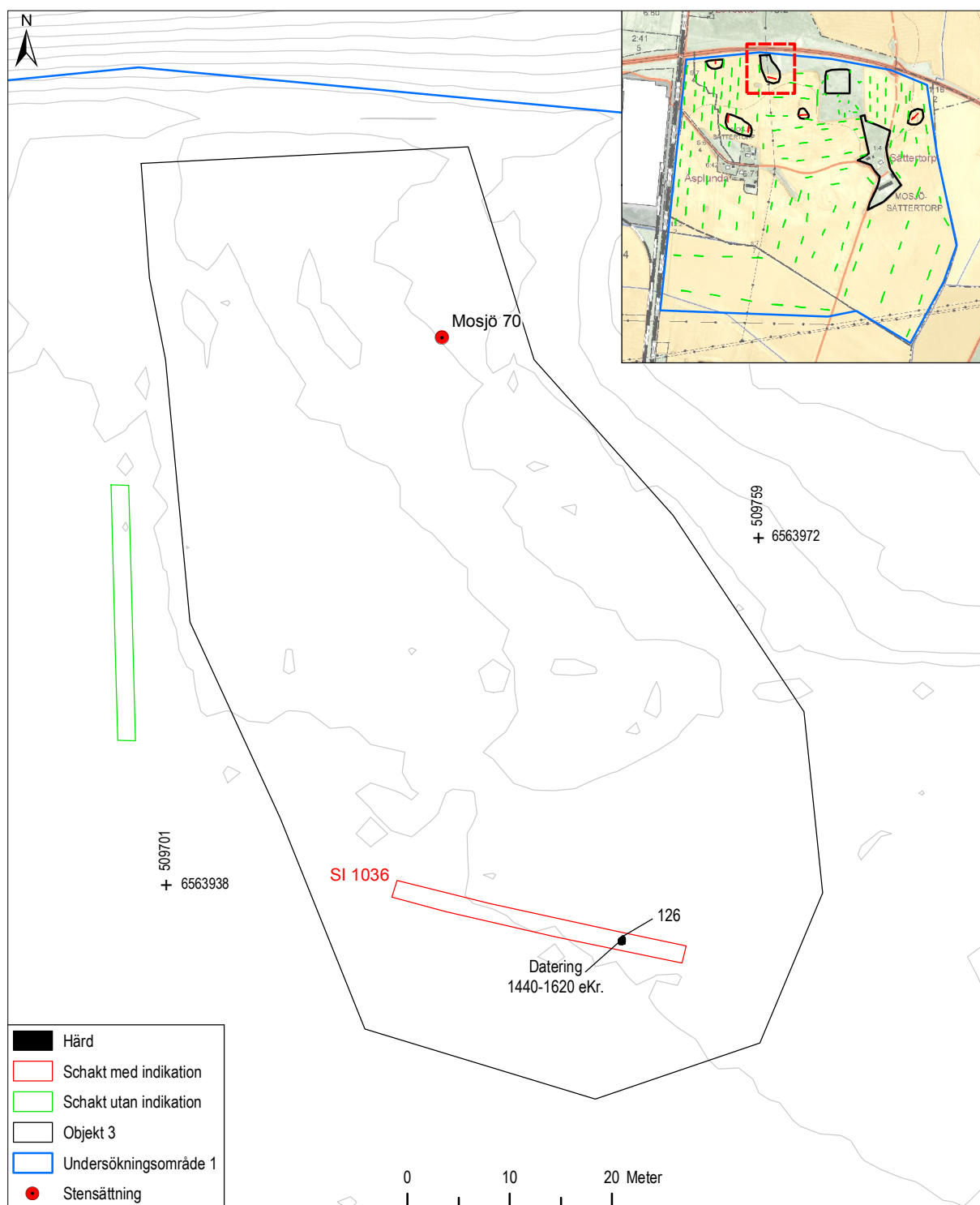


Figur 14. Objekt 2 mot bakgrund av höjdkurvor 0,5 meter, skala 1:600. Översikt med Fastighetskartan, skala 1:20 000.

Objekt 3 (figur 15)

Den sedan tidigare registrerade stensättningen Mosjö 70 ligger i ett kraftigt igenväxt område direkt invid vägbanken för Södra tvärleden. Bara 15 meter öster om stensättningen är ett område med påförda massor från vägbygget. Den tidigare bedömningen av lämningen som en stensättning kvarstår. Området närmast stensättningen var beväxt med mycket tät sly och kunde inte undersökas, någon ytterligare lämning synlig ovan mark kunde inte konstateras. Inför exploatering av området bör ytan avverkas och sökschaktas.

I åkermarken 50 meter söder om stensättningen påträffades en härdrest (126) med sot, kol och bränd lera. Härden daterades till tiden mellan 1440 och 1620 e. Kr. 2 sigma (bilaga 1). Den del av objektet som var belägen i åkermark metalldetekterades men endast recenta föremål så som hästskor, skruvar, muttrar och aluminiumfragment påträffades. Härden registrerades i FMIS som Mosjö 116.

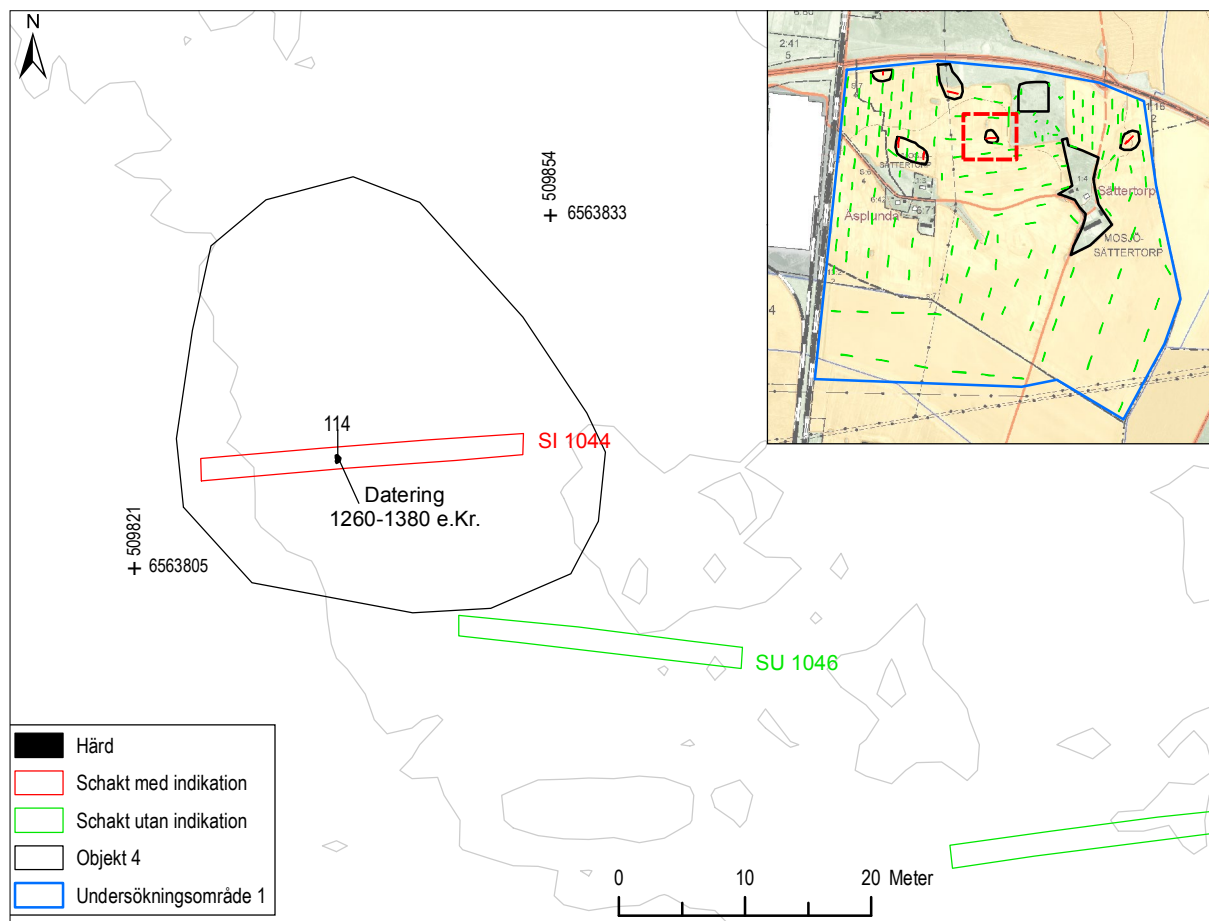


Objekt 4 (figur 17)

På en svag förhöjning strax intill ett parti med berg i dagen framkom en härdrest (114) (figur 16). I schaktet direkt söder om anläggningen (schakt 1046) fanns spår av torv som tyder på en tidigare vattensamling. Härden daterades till medeltid, 1260-1380 e. Kr. 2 sigma (bilaga 1). Hela den yta som bedömdes ingå i objektet metalldetekterades men endast recenta föremål så som hästskor, skruvar, muttrar och aluminiumfragment påträffades. Lämningen registrerades som en ensamliggande härd (Mosjö 111) i FMIS.



Figur 16. Härd 114 inom objekt 4 daterades till tiden mellan 1260 och 1380 e. Kr. Foto från öster.

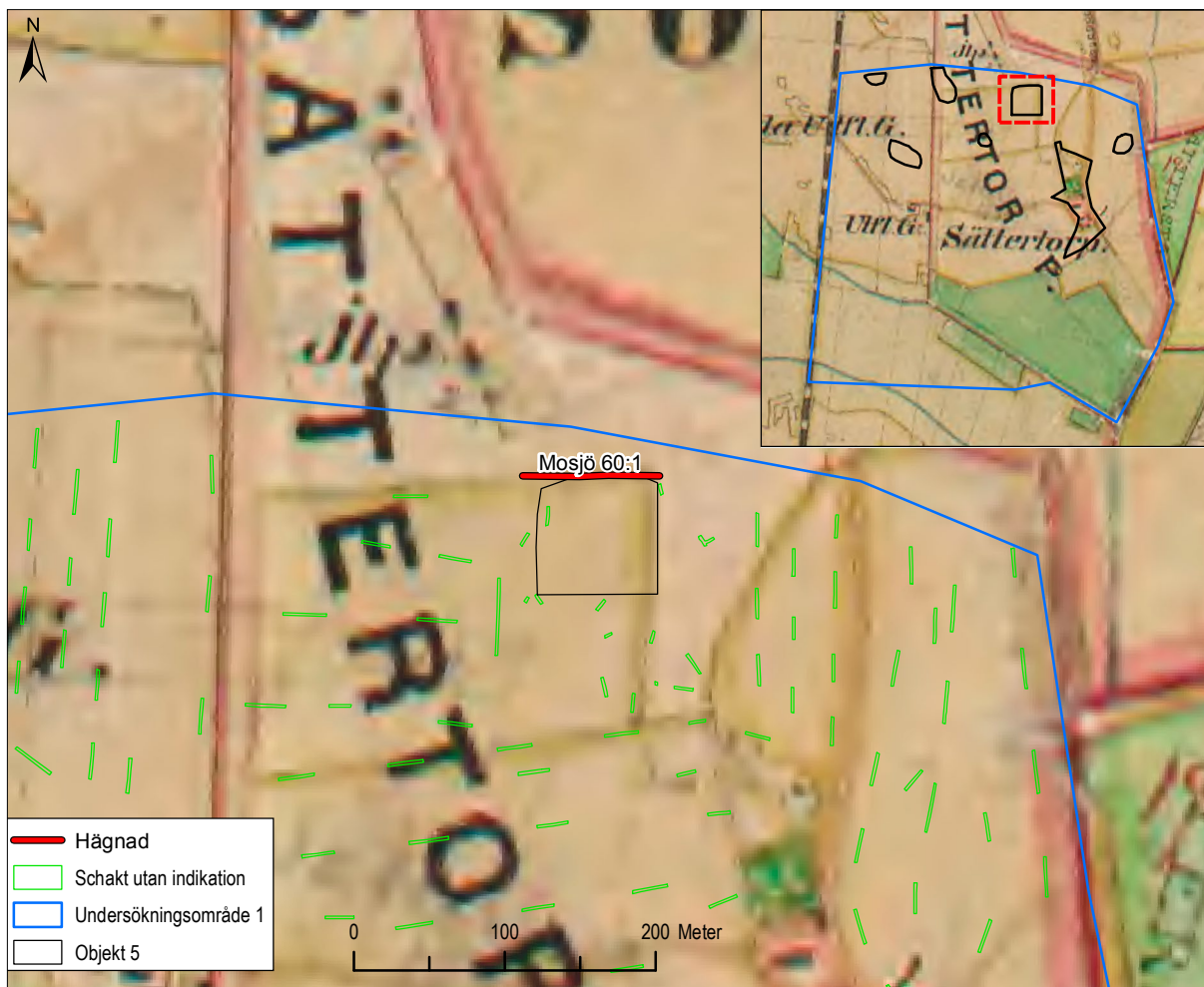


Figur 17. Objekt 4 mot bakgrund av höjdkurvor 0,5 meter, skala 1:600. Översikt med Fastighetskartan, skala 1:20 000.

Objekt 5 (figur 18)

I hästhagen norr om Sättertörps gårdstomt finns rester av odlade ytor med kringliggande diken. I norr avgränsas det av hägnaden Mosjö 60:1. Objektet sammanfaller med nordöstra hörnet av en odlings-

yta som är markerad på häradskartan från 1864-67 (figur 18). Kartmaterial som kan visa på äldre förhållanden saknas. Lämningen registrerades som tillhörande Mosjö 60:1.



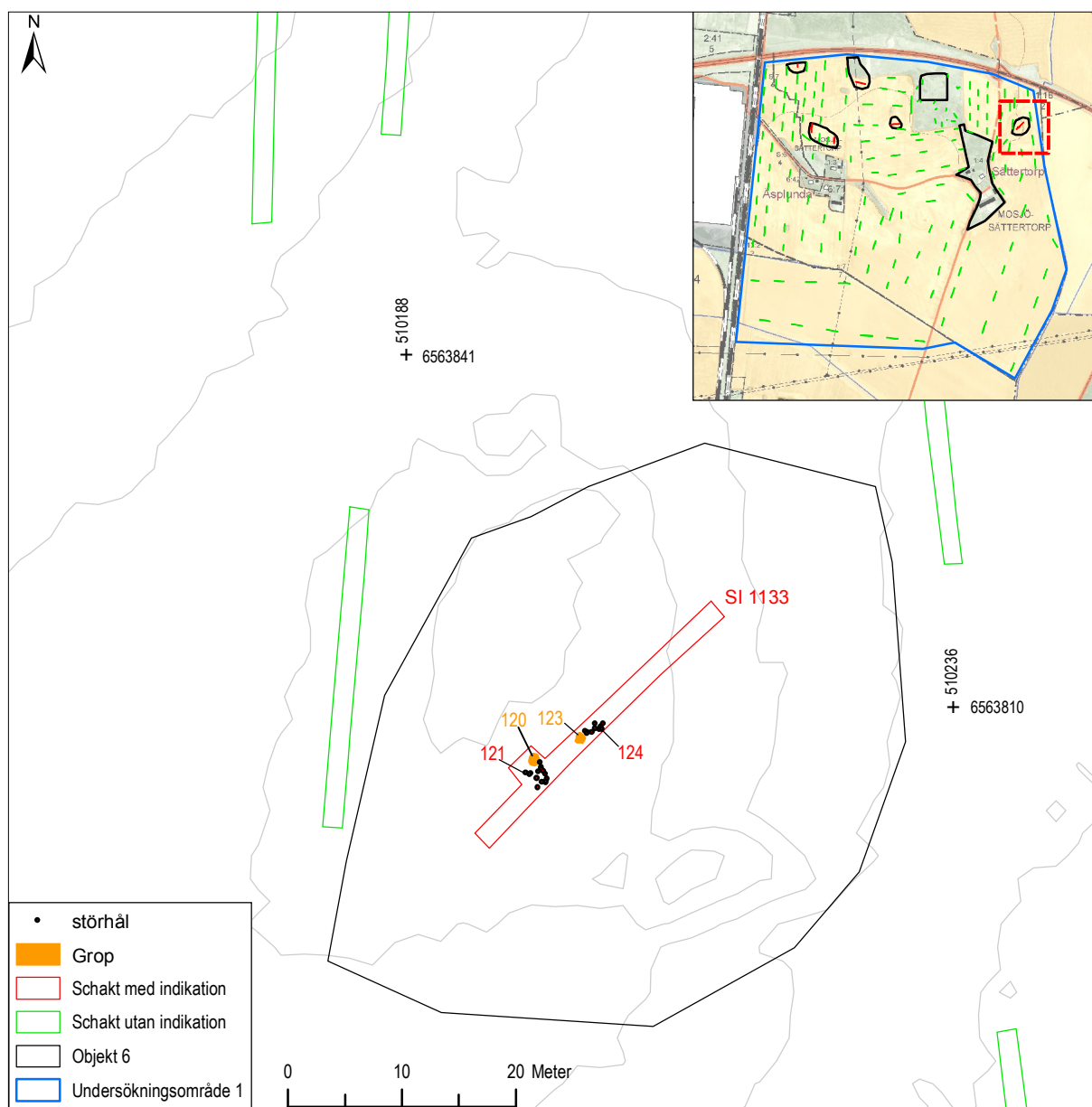
Figur 18. Objekt 5 utmärkt på Häradskartan från 1864-67. Åkermarkens gräns syns tydligt i denna del än i dag, skala 1:5 000. Översikt med Häradskartan från 1864-67, skala 1:20 000.

Objekt 6 (figur 20)

På en förhöjning med två partier med berg i dagen påträffades två gropar (120, 123). I en av dessa hittades en bit slagg som inte kunnat bestämmas närmare (Fnr 123:1286:1). I anslutning till groparna fanns också ett 20-tal störhål (121, 124) (figur 19). Hela objektet metalldetekterades men endast recenta föremål så som hästskor, skruvar, muttrar och aluminiumfragment påträffades. Objektet registrerades som boplatz Mosjö 115 i FMIS.



Figur 19. Gropen 120 och störhålen 121 inom objekt 6. Foto från sydväst.



Figur 20. Objekt 6 mot bakgrund av höjdkurvor 0,5 meter, skala 1:600. Översikt med Fastighetskartan, skala 1:20 000.

Objekt 7 (figur 23)

Objektet omfattar hela fastigheten Sättertorp 1:4. I norra delen av objektet finns en källare med stenvälv (figur 21) samt enstensatt grop. Utmed vägen i väster löper en stensträng (125:1-2) (figur 22). Gårdens äldsta skriftliga belägg är från 1609 och den är ett

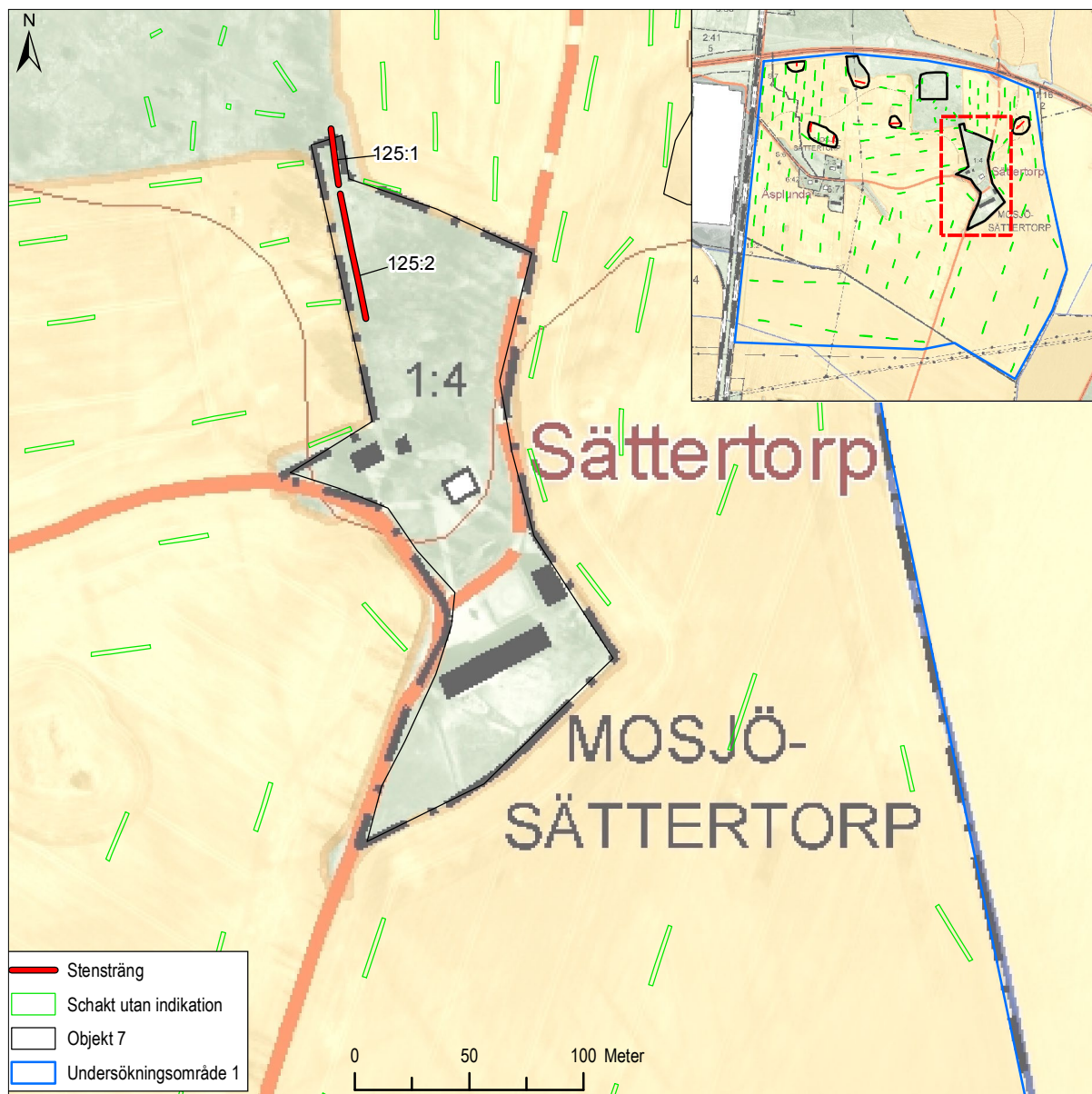
så kallat krononybygge. Eftersom fastigheten fortfarande är bebodd registrerades lämningen som bevakningsobjekt Mosjö 114 i FMIS. Vid eventuell framtida exploatering bör objektet undersökas närmare.



Figur 21. Källare med stenvälv i norra delen av objekt 7, Sättertorp. Foto från söder.



Figur 22. Stensträngen 125:1-2 utmed vägen som löper mot norr från Sättertorns huvudbyggnad. Foto från söder.



Figur 23. Objekt 7 utmärkt på Fastighetskartan, skala 1:3 000. Översikt med Fastighetskartan, skala 1:20 000.

Övrigt

Vid undersökningen av Mosjö 50:1 registrerades Mosjö 50:2 som en möjlig fortsättning på den undersökta boplatsen. Man antog att huvuddelen av Mosjö 50 skulle ligga öster om järnvägen och en schablonmässig markering gjordes på kartan. Sök- och schaktning i detta område påvisade inga lämningar alls och därmed ingenting som indikerade en större boplats öster om järnvägen.

Ytterst få lämningar påträffades i det undersökta området. De som framkom var alla belägna på svaga förhöjningar i åkermarken. Flera platser som vid inventeringen konstaterades vara bra boplatslägen uppvisade inga som helst spår av mänskliga aktiviteter. Även de delar som var orörda av sentida, maskinell odling, så som hästtagarna norr om Sättertorp var helt tomma.

Område 2

Området var ca 24 hektar stort (figur 24). Inom området grävdes 52 st schakt, sammanlagt 2563 m² vilket innebär att 1,04% av ytan undersöktes (figur 26). Schakten förlades tätare i de högre partierna i söder och sydväst. Inget av antikvariskt intresse på-

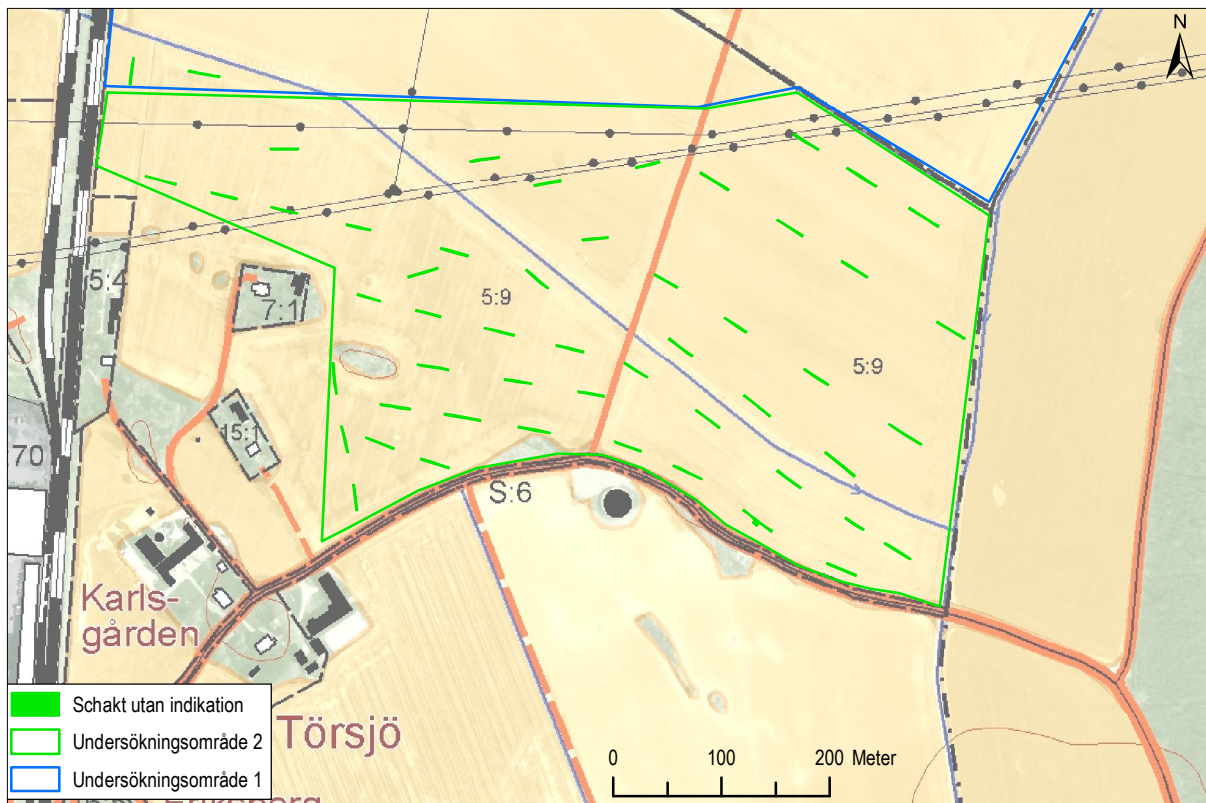
träffades. I områdets östra del fanns en stenbro (132) som löpte över ett stort dike (figur 25). Diket är tydligt markerat på häradskartan från 1864-67 och antas ha tillkommit vid de stora utdickningsarbetena vid ungefär samma tid.



Figur 24. Västra delen av område 2. Foto från söder.



Figur 25. Stenbron över det stora diket i områdets norra del. Foto från sydväst.



Figur 26. Område 2 med schakt markerad på Fastighetskartan. Skala 1:7 000.

Lämningar utanför utredningsområdet

Mosjö 48:1 utgörs av en stensättning på krönet av en smal moränrygg. Den tidigare bedömningen kvarstår. Den inmätta punkten i FMIS har fått fel läge. Stensättningens läge har justerats på kartan i anmälan till FMIS (figur 27).

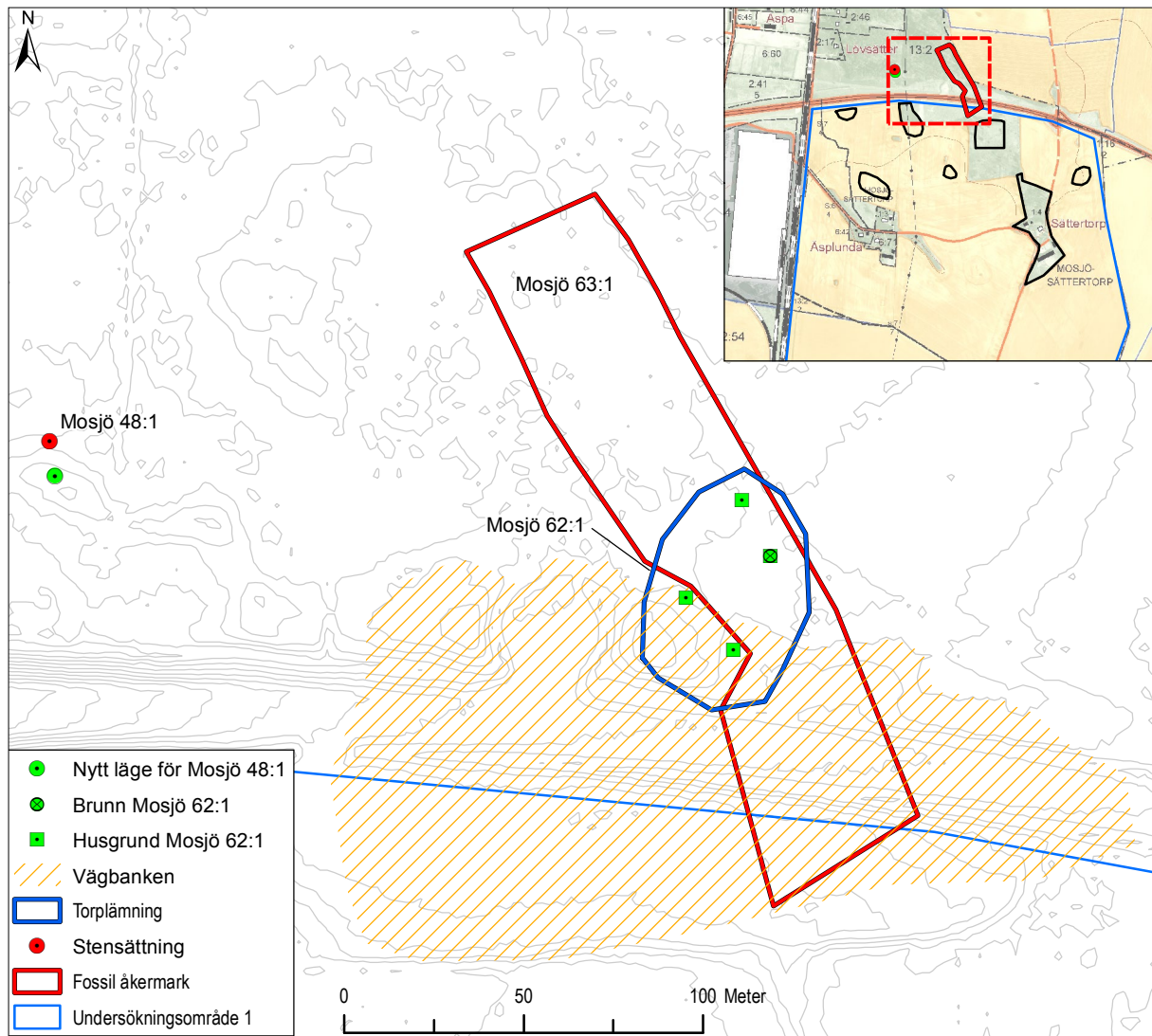
Den södra tredjedelen, ca 70 meter, av den fossila åkern Mosjö 63:1 har täckts över i samband med bygget av Södra tvärleden, dels av själva vägen men också av påförda massor på båda sidor av vägbanan (figur 27). Vissa körsador efter skogsavverkning i området finns också. Den tidigare begränsningen i FMIS förefaller vara inprickad ca 10 meter för långt söder ut. Detta har nu justerats.

Av de lämningar som karterades inom Mosjö 62:1 i samband med utredningen inför vägbygget 2005 (Fors 2005) finns nu bara brunnen och en husgrund kvar (figur 27). Husgrunden är sannolikt den som beskrivs som äldre och ligger längst i nordost. Dock kunde inte det spismursröse som beskrivs i FMIS

iaktas vilket gör bedömningen något osäker. Det har antagits att husgrunden härrör från det ryttartorp som beskrivs på kartan från 1735 (figur 8 s. 13). Den andra husgrunden och jordkällaren täcks nu av påförda massor från vägbygget och en anlagd skogsbilväg.

Stenvallen Mosjö 61:1 kunde inte återfinnas. Antagligen har den täckts över i samband med vägbygget. Hela området var kraftigt igenväxt med sly och svårt att överblicka.

Vid undersökningen av Mosjö 52:1 registrerades Mosjö 52:2 som en möjlig fortsättning på den undersökta boplatsen. Man antog att huvuddelen av Mosjö 52 skulle ligga öster om järnvägen och en schablonmässig markering gjordes på kartan. Sökschaktning i detta område påvisade inga lämningar alls och därmed ingenting som indikerade en större boplats.



Figur 27. Läget för stensättningen Mosjö 48:1 justerades och fick en ny markering i FMIS. Delar av Mosjö 63:1 hade täckts över i samband med bygget av Södra tvärleden, skala 1:2 000. Översikt med Fastighetskartan, skala 1:20 000.

FYND

Ett enda fynd påträffades i samband med utredningen (figur 28). Detta var en bit slagg (fnr 123:1286:1) med högt järninnehåll som framkom i en grop inom objekt 6. Det höga järninnehållet kan tyda på att den snarare kommer från smide än järnframställning men den har inte kunnat bestämmas närmare. Fyndet tillvaratogs ej.



Figur 28. En bit slagg påträffades inom objekt 6. Den hade högt järninnehåll men kunde inte bestämmas närmare. Fyndet tillvaratogs ej. Skala 2:1.

ANALYSER

Jordprover togs i sex anläggningar. Inget makrofossilt material påträffades i något av dem. Kol påträffades i fem av dem. Vedartsanalys utfördes för att välja ut lämpliga prover för ^{14}C -datering (bilaga 2).

Tre prover skickades för ^{14}C -analys. Provet ur härd 108 gav en datering till 420-580 e. Kr. 2 sigma. Provet ur härd 114 gav en datering till 1260-1380 e. Kr. 2 sigma medan en tredje härd, 126, daterades till 1440 och 1620 e. Kr. 2 sigma (bilaga 1).

SUMMERING

Vid utredningen påträffades endast spridda boplatslämningar inom område 1 som även gav spridda dateringar till folkvandringstid/vendeltid, medeltid och senmedeltid/tidigmodern tid. Detta var dock inte fallet inom område 2 där inget av antikvariskt intresse påträffades.

Med utgångspunkt av de fornlämningar som påträffats vid tidigare undersökningar vid Bäcklunda förväntades liknande lämningar i liknande lägen påträffas även inom det aktuella området. Landskapet var till stora delar likadant, flackt med svaga förhöjningar och boplatslämningarna påträffades konsekvent i och omkring höjdlägena.

De enstaka lämningar som ändå påträffades vid föreliggande utredning var placerade just på mycket svaga förhöjningar.

Objekt 1 som utgjorde en del av den tidigare undersökta boplatsen Mosjö 69 låg dock något lägre vilket kan antas bero på att den ligger i boplatsens södra utkant. Objekt 2 som daterades till folkvandringstid/vendeltid är delvis samtida med Mosjö 69.

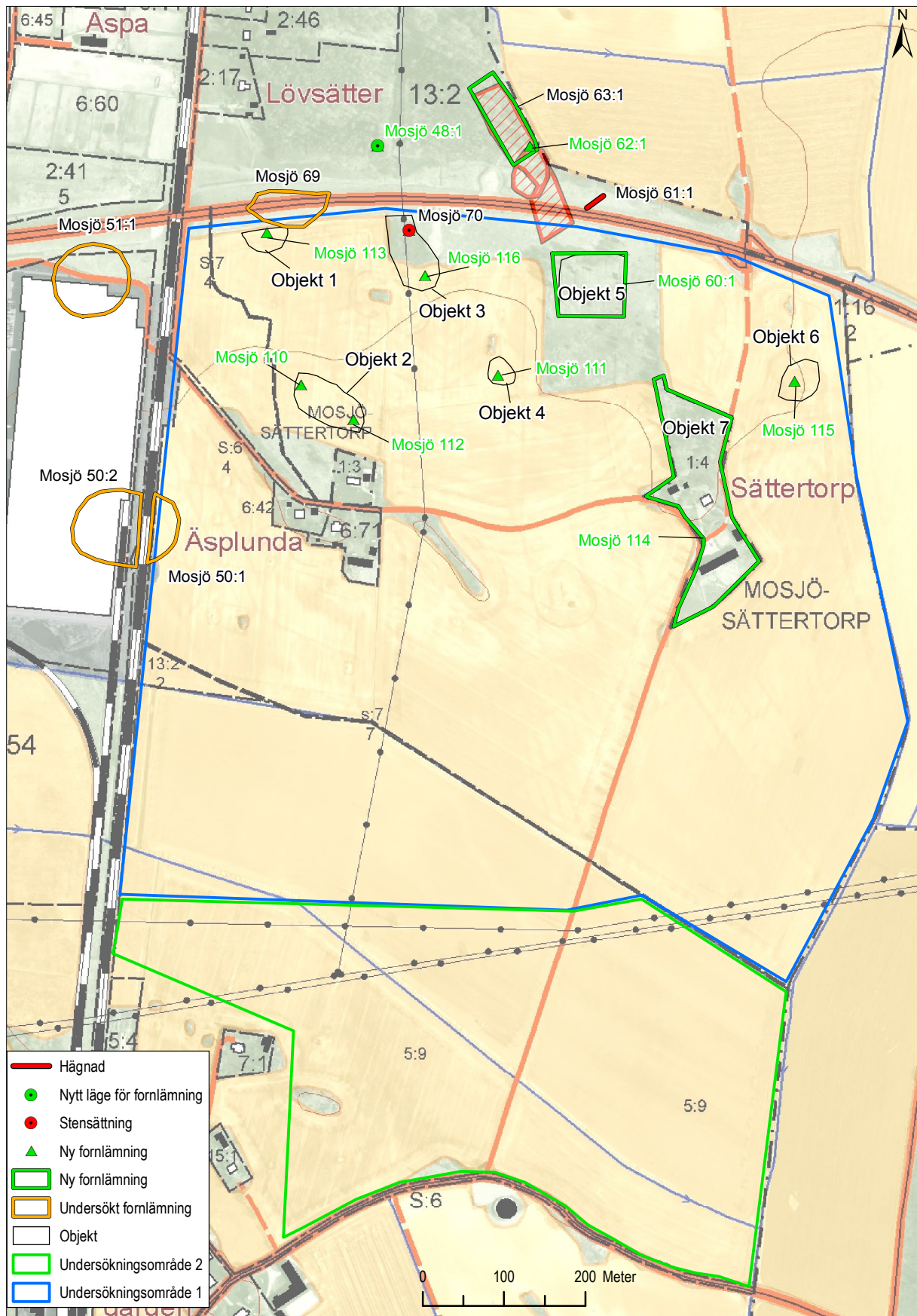
Härden inom objekt 3 har inget samband med stensättningen Mosjö 70 utan måste härröra från andra aktiviteter i området. Dateringen är så pass sen, fram till 1620, att den snarare kan knytas till Sättertorp. Det bristfälliga äldre kartmaterialet gör dock att man inte kan avgöra när just denna del av gårdens ägor tas i anspråk.

Objekt 4 daterades till medeltid och kan möjligen knytas till en äldre fas av Sättertorp, objekt 7. Denna tolkning är dock något osäker eftersom kartmaterialet inte medger en utredning om gårdens etableringstid. Härden kan likaväl ha koppling till de medeltida lämningar som påträffades inom Mosjö 50:1 och 52:1.

De odlade ytorna inom objekt 5, norr om Sättertorp bedömdes med utgångspunkt i det äldre kartmaterialet som övrig kulturhistorisk lämning och ingår nu i Mosjö 60:1. Lämningarna inom objekt 6 har inte daterats men den lilla bit slagg som påträffades tyder på någon typ av järnhantering i området. Lämningarna bedömdes som en del av en boplats.

Objektnr	Typ	Registrerad
1	Härd på mindre förhöjning.	Fornlämning Mosjö 113
2	Två härdar och ett stolphål på mindre förhöjning. En härd daterad till folkvandringstid/vendeltid	Fornlämning Mosjö 110, 112
3	Stensättning Mosjö 70.	Fornlämningsstatus kvarstår
3	Härd daterad till 1440-1620 e.Kr.	Fornlämning Mosjö 116
4	Härd på mindre förhöjning, daterad till 1260-1380 e. Kr.	Fornlämning Mosjö 111
5	Objekt med fossila åkrar, på kartan 1864-67	Övrig kulturhistorisk lämning Mosjö 60:1
6	Gropar och störhål på toppen av förhöjning	Fornlämning Mosjö 115
7	Sättertorp, skriftliga belägg från 1609	Bevakningsobjekt Mosjö 114

Figur 31. Objektstabel.



Figur 29. Påträffade objekt och fornlämningar som registrerats eller fått ny utbredning i och med utredningen. Fastighetskartan skala 1:7 000.

REFERENSER

Litteratur

JOHANSSON, I. & DAHLBERG, G. (RED.) 1946-1947. *Svenskt lantbrukslexikon*. 2. uppl. Stockholm

HAGSTRÖM, K. A. 1901. *Strengnäs stifts herdaminne*. D. 4, Örebro, Askers, Glanshammars, Kumla och Edsbergs kontrakt.

KARSVALL, O. 2016. *Utjordar och ödegårdar. En studie i retrogressiv metod*. Acta Universitatis agriculturae Sueciae 2016:92

MYRDAL, J. (RED.) 1999. *Det svenska jordbrukets historia*. [Bd 2], *Jordbruket under feodalismen: 1000-1700*. Stockholm

BLESS KARLSEN, K. M.FL. 2010. *Södra Tvärleden. Järnåldersgård och röjningsröse. Fornlämning Mosjö 69 och Gällersta 93:1*. Kulturmiljö Mälardalen Rapport 2010:30.

Samlingar i landtmäteri. Saml. 1, Instruktioner och bref, 1628-1699. 1901. Stockholm

Otryckta källor

Förvaltningshistorisk ordbok <http://fho.sls.fi/uppslagsord/293/fordelshemman/> (hämtad 2018-02-09)

Arkiv

Närkes landskapshandlingar:
5121.03/1608: 13B (SVAR bildid: 171)
5121.03/1609: 8A (SVAR bildid: 78)
5121.03/1613: 2 (SVAR bildid: 12)
5121.03/1617: 13 (SVAR bildid: 12)
5121.03/1621: 11 (SVAR bildid:120)
5121.03/1630: 17 (SVAR bildid: 11)

Mantalslängder:
1642-1820, Örebro län

Boskaps- m fl längder, Närke och Värmland:
1626, 5119/6/2 (SVAR bildid s. 296)

Husförhörlängder Mosjö socken:
1760-1895, AI:1-22

Församlingsböcker Mosjö socken:
1896-1920 AIIa:1-4

Äldre kartmaterial

LMS S8:2 Läns och häradskartor
Örebro län,
Örebro stad,
Geografisk karta, 1688

LMS S51-21:3 Örebro län, Mosjö socken,
Törsjö nr 1-5,
Delning av skog, 1735

RAK J112-65-01 Läns och häradskartor
Värmlands län, Mosås,

Häradsekonomiska kartan
1864-67

ADMINISTRATIVA UPPGIFTER

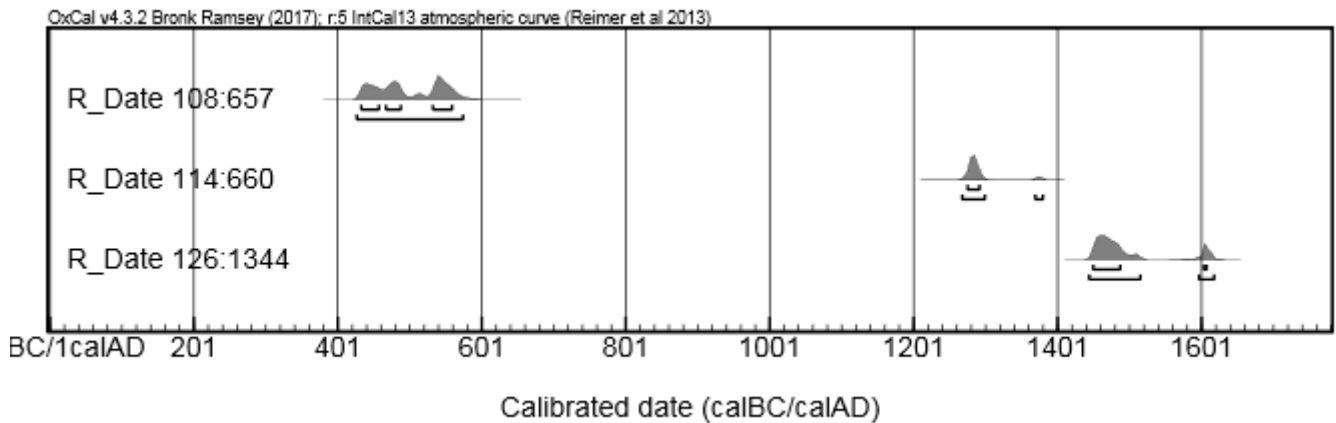
Länstyrelsens dnr:	431-6806-2016
Arkeologikonsults projektnr:	3100
Beställare:	Örebro kommun
Typ av undersökning:	Arkeologisk utredning
Utförande fältarbete:	16 oktober - 10 november 2017
Län:	Örebro
Landskap:	Närke
Kommun:	Örebro
Socken:	Mosjö
Fastighet:	Törsjö 13:2 och 5:9
Fornlämning:	Mosjö 70:1 m.fl.
Koordinatsystem:	SWEREF99 TM
Höjdsystem:	RH2000
Projektledare:	Åsa Berger
Fältarkeologer:	Åsa Berger, Johan Klange
Rapportansvarig:	Åsa Berger
Planer och layout:	Mikael Bertheau
Kvalitetssäkring:	Johan Blidmo
¹⁴ C-analys:	International Chemical Analysis Inc. (ICA)
Makrofossilanalys:	Stefan Gustafsson, Arkeologikonsult
Utredningsområdets storlek:	Omr 1: 73 000 m ² , omr 2: 24 000 m ²
Schaktyta:	Omr 1: 6673 m ² , omr 2: 2563 m ²
Fynd:	Inga fynd tillvaratogs i samband med utredningen

BILAGA 1. ¹⁴C-ANALYS

INTERNATIONAL CHEMICAL ANALYSIS INC. (ICA)

ICA ID	Submitter ID	Material Type	Pretreatment	Conventional Age	Calibrated Age
18C/0215	108;657	Charcoal	AAA	1540 +/- 20 BP	Cal 420 - 580 AD
18C/0216	114;660	Charcoal	AAA	700 +/- 20 BP	Cal 1260 - 1300 AD (89.9%) Cal 1360 - 1380 AD (5.6%)
18C/0217	126;1344	Charcoal	AAA	390 +/- 20 BP	Cal 1440 - 1530 AD (80.7%) Cal 1590 - 1620 AD (14.7%)

- Calibrated ages are attained using INTCAL13: **IntCal13 and Marine13 Radiocarbon Age Calibration Curves 0–50,000 Years cal BP**. *Paula J Reimer, Edouard Bard, Alex Bayliss, J Warren Beck, Paul G Blackwell, Christopher Bronk Ramsey, Caitlin E Buck, Hai Cheng, R Lawrence Edwards, Michael Friedrich, Pieter M Grootes, Thomas P Guilderson, Hafliði Halldason, Irka Hajdas, Christine Hatté, Timothy J Heaton, Dirk L Hoffmann, Alan G Hogg, Konrad A Hughen, K Felix Kaiser, Bernd Kromer, Sturt W Manning, Mu Niu, Ron W Reimer, David A Richards, E Marian Scott, John R Southon, Richard A Staff, Christian S M Turney, Johannes van der Plicht. **Radiocarbon 55(4), Pages 1869-1887.***
- Unless otherwise stated, 2 sigma calibration (95% probability) is used.
- Conventional ages are given in BP (BP=Before Present, 1950 AD), and have been corrected for fractionation using the delta C13.



BILAGA 2. MAKROFOSSILANALYS

STEFAN GUSTAFSSON - ARKEOLOGIKONSULT

PK 107:658

Provet innehöll fem bitar träkol av gran.

PK 108:657

Provet innehöll 3 bitar kol från tall.

PK 113:659

Provet bestod till största delen av lera och saknade innehåll av växtmakrofossil och träkol

PK 114:660

Provet innehöll 24 bitar träkol av gran.

PK 126:1344

Provet innehöll 2 små kolbitar av gran.

PM 518:1056 Odlingsjord

Jorden var homogeniserad och hade tydlig smulstruktur och kan beskrivas som matjord eller odlingsjord. I jorden hittades tre kolfragment från tall och björk.

Anl. nr	518	113	108	126	107	114
Prov nr	1056	659	657	1344	658	660
Bioturbation	++					
Mängd kol	+	-	+	(+)	+	++
Vedart						
Björk	2					
Gran				2	5	24
Tall	1		3			

BILAGA 3. ANLÄGGNINGSTABELL

Nr	Typ	Storlek (m)	Höjd/djup/ tjocklek (m)	Beskrivning	Fynd	Objekt
101	Härd	0,5x0,6		Sot, kol och brända ben		1
102	Dike	0,50		Sentida		
103	Dike	0,85		Sentida		
104	Dike	0,40		Sentida, stenfyllt		
105	Dike	0,3-0,4		Sentida, stenfyllt		
106	Stolphål	0,6x0,8		Ovalt, stenskott i SV kanten med 0,1x0,1-0,1x0,2 m stora stenar. Tydlig nedgrävning		2
107	Härd	0,5x0,7		Rest av härd, oval med sot, kol och bränd lera.		2
108	Härd	0,6 m i diam		Rest av härd med sot och kol.		2
109	Utgår					
110	Dike	0,55		Sentida		
111	Utgår					
112	Dike	0,60		Sentida		
113	Nedgrävning	0,5x0,7	0,12	Oval, tydlig mörkfärgning. Undersökt och provtagen.		
114	Härd	0,5x0,6		Oval, sot, kol och två stenar 0,05x0,1 m stora.		4
115	Dike	1,40		Sentida		
116	Dike	0,70		Sentida		
117	Utgår					
118	Utgår					
119	Dike	1,15		Sentida		
120	Grop	0,9x1,1	0,50	Rundad, fyllning av brungrå, siltig sand med enstaka kol och sten samt br. lera. Konkava sidor och rundad botten.		6
121	Störhål	0,05-0,10 m i diam		Ansamling av 15 störhål		
122	Utgår					
123	Grop	0,6x1,0	0,27	Oval, något oregelbunden, konkava sidor och rundad botten, delvis inrasad. Fyllning av brungrå, siltig sand med enstaka kol och sten.	Slagg	6
124	Störhål	0,05-0,10 m i diam		Ansamling av 10 störhål		6
125.1	Stensträng	25x2-2,5	0,5-0,8	Av 0,5x0,5 till 1,0x1,2 m stora stenar. Löper utmed väg. Delvis i slänt mot Ö, ställvis pålagda röjstenar. Prydlig öppning mellan 1 och 2.		7
125.2	Stensträng	55x1,5-2,0		Av 0,5x0,5 till 1,0x1,2 m stora stenar. Löper utmed väg. Ställvis pålagda röjstenar. Prydlig öppning mellan 1 och 2.		7
126	Härd	0,5x0,8		Rest av, sot, kol och br. lera.		3
127	Dike	1,60		Sentida		
128	Dike	1,00		Sentida		
129	Dike	2,80		Sentida		
130	Dike	2,00		Sentida		
131	Dike	0,90		Sentida		
132	Stenbro	4,3x4,6		Av huggna stenar med borrhål. 0,4x0,7x2,7 m stora stenar vilar på stående stenar, enstaka mindre vid kanterna. Glest mellan stenarna, har rört på sig. Överväxt med gräs och mossa, enstaka upplagd röjsten.		
200	Brunn	1,8x2,45		Oval, igenväxt, oklart djup.		Mosjö 62:1
201	Husgrund	6,3x6,3	0,5x1,0	Fyrsidig, otydlig, av 0,5-1,0 m stora stenar, delvis belamrad med röjsten.		Mosjö 62:1
202	Diken/fossil åker			Delvis igenväxta och sönderkörda samt täckta av vägbank, avgränsar ryggade åkrar		Mosjö 63:1

BILAGA 4. SCHAKTTABELL

Område 1					
I samtliga schakt var ploglagret mellan 0,10 och 0,15 m djupt					
Nr	Beskrivning	Djup	Area m ²	Anläggningar	Objekt
1001	Brungrå siltig lera	0,20	29,91		
1002	Brungrå siltig lera	0,25-0,3	25,22		
1003	Gulgrå sandig silt	0,20	24,37		
1004	Brungrå siltig lera	0,25	23,98		
1005	Ljust brungrå siltig lera	0,2-0,25	18,46		
1006	Gulgrå sandig silt	0,25	23,35		
1007	Gråbrun siltig lera	0,25	25,59		
1008	Brungrå siltig lera	0,25	34,24		
1009	Brungrå siltig lera	0,25	29,28		
1010	Gulgrå siltig lera	0,25	22,98	101	1
1011	Brungrå siltig lera	0,30	8,67		
1012	Brungrå siltig lera	0,25	25,90		
1013	Brungrå siltig lera	0,25	33,88		
1014	Gulgrå siltig lera	0,25	29,91		
1015	Gulgrå siltig lera	0,25	31,09		
1016	Gråbrun siltig lera	0,30	25,23		
1017	Brungrå siltig lera	0,30	21,76		
1018	Brungrå siltig lera	0,30	26,13		
1019	Brungrå siltig lera	0,30	22,76		
1020	Brungrå siltig lera	0,25	31,62		
1021	Brungrå siltig lera	0,30	18,95		
1022	Brungrå siltig lera	0,25	26,45		
1023	Gråbrun siltig lera	0,30	29,68	106	2
1024	Brungrå siltig lera	0,30	26,01		
1025	Brungrå siltig lera	0,25	21,47		
1026	Brungrå siltig lera	0,25	24,58		
1027	Brungrå siltig lera	0,25	22,01		
1028	Brungrå siltig lera	0,30	25,85		
1029	Gråbrun siltig lera	0,25	25,41		
1030	Gråbru siltig sand i N, siltig lera i S	0,25	23,16		
1031	Brungrå siltig lera	0,30	24,37		
1032	Gråbrun siltig lera i N, sandig silt i S	0,20	20,66	107, 108	2
1033	Gråbrun siltig lera i N, sandig silt i S	0,25	24,87		
1034	Gråbrun siltig lera	0,25	27,89		
1035	Gråbrun siltig lera	0,25	16,06		
1036	Brungrå siltig lera	0,35	29,79	126	3
1037	Brungrå siltig lera	0,30	17,08		
1038	Brungrå siltig lera	0,25	24,10		
1039	Brungrå siltig lera	0,25	20,88		
1040	Brungrå siltig lera	0,30	27,82		
1041	Brungrå siltig lera	0,25	28,66		
1042	Brungrå siltig lera	0,30	26,44		
1043	Brungrå siltig lera	0,25	13,72		

Bilaga 4. Schakttabell, forts.

Nr	Beskrivning	Djup	Area m ²	Anläggningar	Objekt
1044	Brungrå siltig lera i Ö, grå lerig sand i V	0,2-0,3	25,22	114	4
1045	Brungrå siltig lera	0,25	52,58		
1046	Orangebrun siltig lera med vattenavlagringar	0,30	22,60		
1047	Brungrå siltig lera	0,30	24,92		
1048	Brungrå siltig lera	0,30	26,32		
1049	Gråorange siltig lera med vattenavlagringar	0,25	24,57		
1050	Gråorange siltig lera	0,25	24,10		
1051	Brungrå siltig lera	0,25	22,54		
1052	Brungrå siltig lera	0,25	27,79		
1053	Brungrå siltig lera	0,30	23,60		
1054	Beigebrå lerig sand	0,20	23,76		
1055	Gråbeige silt	0,20	8,03		
1056	Gråorange siltig lera, torvliknande lagerbildning	0,25	10,77		
1057	Gråorange siltig lera, torvliknande lagerbildning	0,20	8,80		
1058	Gråorange siltig lera, torvliknande lagerbildning	0,25	6,25		
1059	Gråbeige siltig lera	0,20	8,19		
1060	Gulgrå siltig sand	0,15	3,53		
1061	Brunorange siltig lera	0,30	19,86		
1062	Gråbrun siltig lera	0,30	24,91		
1063	Gråorange siltig lera	0,25	22,61		
1064	Gråbrun siltig lera, fynd av kritpipor	0,30	23,26		
1065	Orangegrå siltig lera	0,25	20,94		
1066	Brungrå siltig lera	0,20	24,09		
1067	Brungrå siltig lera 0,25	0,25	22,53		
1068	Brunorange siltig lera	0,20	25,28		
1069	Brungrå siltig lera	0,25	23,91		
1070	Brungrå siltig lera	0,25	31,22		
1071	Brungrå siltig lera	0,20	24,85		
1072	Brunorange siltig lera	0,25	18,74		
1073	Brunorange siltig lera	0,25	18,18		
1074	Brunorange siltig lera	0,30	22,60		
1075	Brunorange siltig lera	0,25	18,99		
1076	Grå lera, torvliknande lagerbildning	0,25	20,70		
1077	Gråbrun siltig lera	0,25	24,79		
1078	Brunorange siltig lera	0,30	27,75		
1079	Gråorange siltig lera	0,25	24,56		
1080	Orangebrun siltig lera	0,25	19,03		
1081	Gråorange siltig lera	0,25	23,78		
1082	Brungrå siltig lera	0,30	31,29		
1083	Brungrå siltig lera	0,25	23,13		
1084	Gråorange siltig lera	0,30	25,99		
1085	Gråorange siltig lera	0,30	25,63		
1086	Brungrå siltig lera	0,25	24,91		
1087	Brungrå siltig lera	0,30	25,17		
1088	Gråorange siltig lera	0,30	22,19		
1089	Brungrå siltig lera	0,30	23,66		

Bilaga 4. Schakttabell, forts.

Nr	Beskrivning	Djup	Area m ²	Anläggningar	Objekt
1090	Brungrå siltig lera	0,30	27,89		
1091	Grå lera	0,25	28,46		
1092	Brungrå till gulgrå siltig lera, gråbeige grusig sand centralt	0,15-0,30	38,97		
1093	Brungrå siltig lera	0,25	22,85		
1094	Brungrå siltig lera	0,25	28,53		
1095	Grå lera	0,25	28,85		
1096	Grå lera	0,25	21,56		
1097	Brungrå siltig lera	0,30	25,23		
1098	Brungrå siltig lera	0,25	22,76		
1099	Grå lera	0,25	21,60		
1100	Brungrå siltig lera	0,30	23,41		
1101	Beige grå lera	0,25	25,12		
1102	Beige grå lera	0,30	26,41		
1103	Grå lera	0,30	26,10		
1104	Gråorange siltig lera	0,25	29,86		
1105	Gråorange siltig lera	0,25	27,16		
1106	Brungrå siltig lera	0,25	22,22		
1107	Gråorange siltig lera	0,25	26,83		
1108	Gulgrå siltig lera	0,25	25,02		
1109	Gulgrå siltig lera	0,25	20,08		
1110	Orangegrå lerig silt i N, gråorange siltig sand i S	0,20	22,00		
1111	Gulgrå lerig silt	0,25	21,21		
1112	Gulgrå lerig silt	0,20	15,05		
1113	Gråorange siltig lera	0,25	18,40		
1114	Gråorange siltig lera	0,20	16,40		
1115	Gråorange siltig lera	0,20	25,16		
1116	Gråorange siltig lera	0,25	21,82		
1117	Orangegrå siltig lera	0,25	23,98		
1118	Gråorange siltig lera	0,30	21,29		
1119	Orangegrå lerig silt i N, gråorange siltig sand i S	0,30	24,71		
1120	Gråorange lerig silt	0,30	24,64		
1121	Brungrå siltig lera	0,25	23,20		
1122	Brungrå siltig lera	0,25	23,87		
1123	Gråbrun siltig lera	0,25	25,27		
1124	Brungrå siltig lera	0,30	20,72		
1125	Gråorange siltig sand i N, gråorange siltig lera i S	0,20-0,25	30,73		
1126	Orangegrå siltig lera	0,25	29,23		
1127	Gråbrun siltig lera	0,30	35,16		
1128	Brungrå siltig lera	0,25	21,29		
1129	Brungrå siltig lera	0,30	18,86		
1130	Brungrå siltig lera	0,25	28,10		
1131	Brungrå siltig lera	0,25	29,44		
1132	Beige grå siltig lera	0,30	27,47		
1133	Orangegrå siltig sand i N, siltig lera i S	0,20	23,06		
1134	Beige grå sandig silt i N, gråorange grusig sand i S	0,25	32,82	120, 121, 123, 124	6
1135	Brungrå siltig lera i N, gråorange siltig sand i S	0,20-0,25	17,79		

Bilaga 4. Schakttabell, forts.

Nr	Beskrivning	Djup	Area m ²	Anläggningar	Objekt
1135	Gråbrun lerig sand	0,25	15,71		
1136	Gulgrå lerig sand	0,20	13,03		
1137	Beige-grå sandig silt	0,10	2,33		
1138	Orange-grå siltig lera, fynd av rödgods	0,25	14,74		
1139	Grågul siltig sand, fynd av rödgods	0,20	13,71		
1140	Orange-grå siltig lera	0,25	5,88		
1141	Orange-grå sandig silt i N, gråorange siltig sand i S	0,15-0,25	9,18		
1142	Orange-grå siltig sand i S, beige-grå sandig silt i N	0,15	8,37		
1143	Gråorange siltig sand i S, beige-grå sandig silt i N	0,15	16,03		
1144	Gråorange siltig lera	0,25	16,25		
1145	Gråorange siltig lera	0,25	16,35		
1146	Gråorange siltig lera	0,30	12,32		
1147	Orange-grå siltig sand	0,20	8,76		
1149	Grå lera, torvliknande lagerbildning	0,25-0,35	23,57		
1150	Grå lera	0,25	29,35		
1151	Beige-grå lera	0,20	30,25		
1152	SU gråorange siltig lera 0,25	0,25	26,48		
1153	Grå lera	0,25	40,80		
1154	Grå lera	0,20	32,41		
1155	Brungrå lera	0,25	26,70		
1156	Brungrå siltig lera	0,20	27,98		
1157	Gråorange siltig lera	0,20	37,92		
1158	Grå lera, torvliknande lagerbildning	0,40	25,63		
1159	Grå lera, torvliknande lagerbildning	0,25	33,24		
1160	Grå lera, torvliknande lagerbildning	0,25	34,46		
1161	Grå lera, torvliknande lagerbildning	0,20	30,16		
1162	Grå lera, torvliknande lagerbildning	0,25	28,76		
1163	Grå lera	0,25	21,76		
1164	Gråorange siltig lera	0,25	22,37		
1165	Brungrå siltig lera	0,25	22,80		
1166	Grå lera	0,25	27,82		
1167	Grå lera	0,20	32,33		
1168	Grå lera	0,20	36,43		
1169	Grå lera	0,20	35,13		
1170	Grå lera	0,20	32,96		
1171	Grå lera	0,20	32,08		
1172	Grå lera	0,20	24,69		
1173	Grå lera, torvliknande lagerbildning	0,20	33,48		
1174	Grå lera	0,20	36,53		
1175	Grå lera i V, gråorange siltig lera i Ö	0,20	37,93		

Bilaga 4. Schakttabell, forts.

Område 2					
I samtliga schakt var ploglagret mellan 0,10 och 0,15 m djupt					
Nr	Beskrivning	Djup	Area m ²	Anläggningar	Objekt
1176	Grå lera, torvliknande lagerbildning	0,20	30,35		
1177	Grå lera, torvliknande lagerbildning	0,20	33,11		
1178	Grå lera, torvliknande lagerbildning	0,20	31,31		
1179	Grå lera, torvliknande lagerbildning	0,25	32,25		
1180	Grå lera, torvliknande lagerbildning	0,20	28,09		
1181	Grå lera, torvliknande lagerbildning	0,20	26,15		
1182	Grå lera	0,20	30,20		
1183	Grå lera	0,20	29,11		
1184	Grå lera	0,20	26,49		
1185	Grå lera, torvliknande lagerbildning	0,25	28,18		
1186	Grå lerig silt	0,20	38,72		
1187	Grå lera	0,20	34,60		
1188	Grå lera	0,20	31,97		
1189	Grå lera	0,25	27,26		
1190	Orangegrå siltig lera	0,25	27,36		
1191	Orangegrå siltig lera	0,25	29,80		
1192	Orangegrå siltig lera	0,25	28,98		
1193	Orangegrå siltig lera	0,20	21,88		
1194	Beige-grå lerig sand i V, orangegrå siltig lera i Ö	0,20	27,32		
1195	Beige-grå siltig lera	0,20	31,48		
1196	Beige-grå siltig lera, i mitten gulgrå siltigt grus till sand	0,25	33,85		
1197	Orangegrå siltig lera	0,25	31,70		
1198	Beige-grå siltig lera	0,25	26,37		
1199	Gråorange siltig lera, orangebrun grusig sand i V	0,25	30,80		
1200	Gråorange siltig lera	0,25	37,19		
1201	Gråorange siltig lera	0,25	29,45		
1202	Orangegrå siltig lera, fynd av rödgods	0,25	28,41		
1203	Brungrå lerig sand i Ö, gråorange siltig lera i V	0,20-0,25	27,33		
1204	Orangegrå siltig lera	0,20	29,91		
1205	Orangegrå siltig lera	0,25	24,80		
1206	Gråorange siltig lera	0,25	24,87		
1208	Orangegrå siltig lera	0,25	25,90		
1209	Orangegrå siltig lera	0,25	30,91		
1207	Grå siltig lera	0,25	27,61		
1210	Beige-grå siltig lera	0,25	26,66		
1211	Orangegrå siltig lera	0,25	29,55		
1212	Orangegrå siltig lera	0,25	24,05		
1213	Brungrå siltig lera	0,25	23,64		
1214	Beige-grå siltig lera	0,20	32,59		
1215	Orangegrå siltig lera	0,20	26,89		
1216	Gråorange siltig lera	0,25	26,58		
1217	Gråorange siltig lera	0,25	26,72		
1218	Orangegrå siltig lera i V, beige-grå siltig sand i Ö	0,25	27,82		
1219	Grå siltig lera	0,20	25,60		

Bilaga 4. Schakttabell, forts.

Nr	Beskrivning	Djup	Area m ²	Anläggningar	Objekt
1220	Orangegrå siltig lera	0,25	26,72		
1221	Gråorange lerig silt	0,25	16,44		
1222	Gråorange siltig lera	0,25	18,21		
1223	Orangegrå siltig lera	0,25	25,51		
1224	Grå lera, torvliknande lagerbildning	0,20	26,85		
1225	Grå lera	0,20	31,67		
1226	Grå siltig lera	0,25	25,93		
1227	Gråorange siltig lera	0,20	31,42		
1228	Gråorange siltig lera	0,20	27,43		
1229	Orangegrå lera	0,25	24,27		



Rapporter från Arkeologikonsult 2018:3100