

PÅ BILLINGENS SYDÖSTRA SLUTTNING

Arkeologisk förundersökning av fornlämningarna Våmb 7:1–2, 55:1, 63 och 67 inom fastigheten Våmb 30:10, Skövde kommun, Västergötland, Västra Götalands län

ÅSA BERGER



Rapporter från Arkeologikonsult 2018:3078

ARKEOLOGIKONSULT
Optimusvägen 14
194 34 Upplands Väsby
Tel: 08-590 840 41

www.arkeologikonsult.se

OMSLAGSBILD: Utsikt över undersökningsområdets nordöstra del med kalkbrottet och Skövde i bakgrunden. Foto från nordväst.

ALLMÄNT KARTMATERIAL: © Lantmäteriet Dnr: 50007066_140003

© Arkeologikonsult 2018

Upphovsrätt, där inget annat anges, enligt Creative Commons licens CC BY.
Villkor finns tillgänglig på <http://creativecommons.org/licenses/by/4.0/deed.sv>

PÅ BILLINGENS SYDÖSTRA SLUTTNING

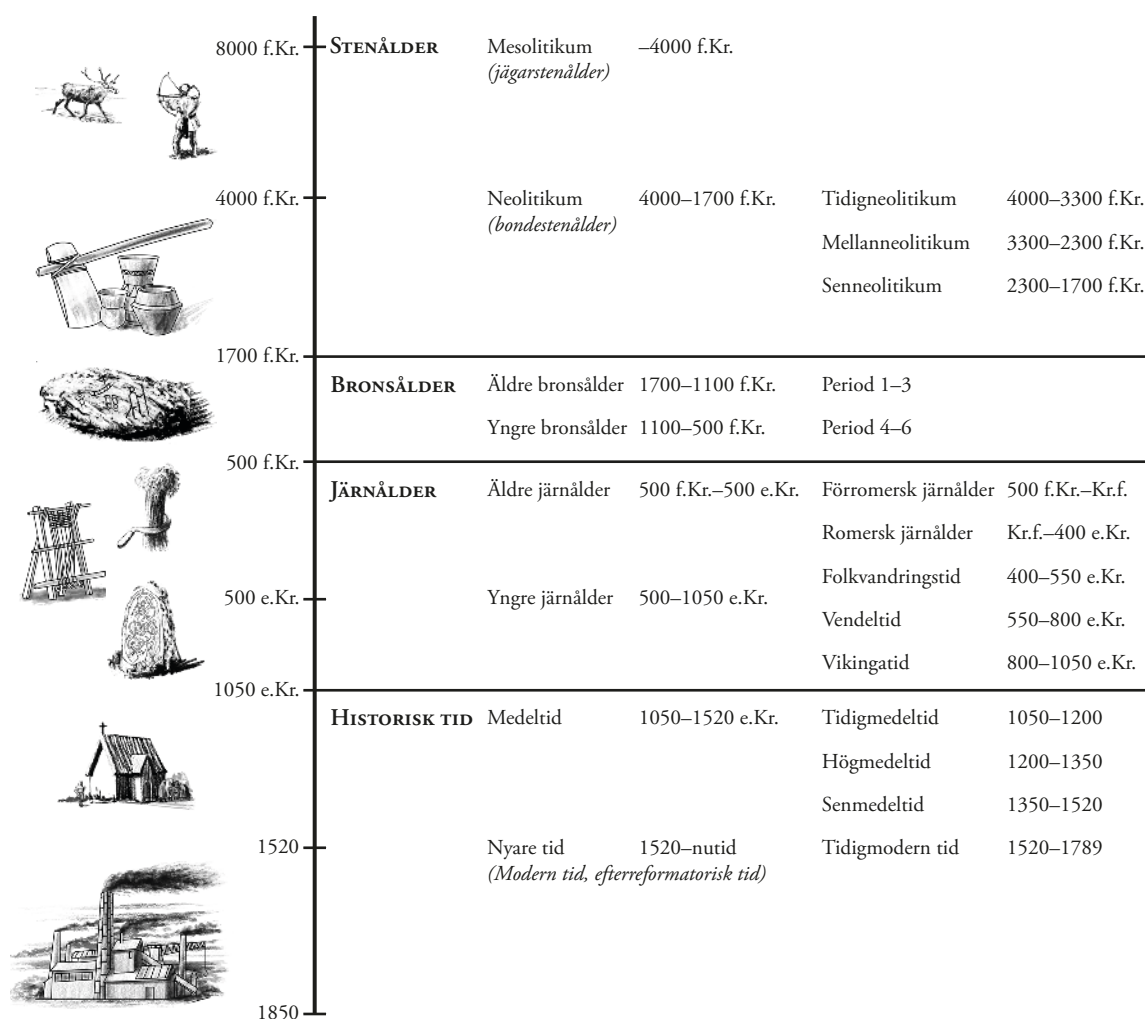
Arkeologisk förundersökning av fornlämningarna Våmb 7:1–2, 55:1, 63 och 67
inom fastigheten Våmb 30:10, Skövde kommun, Västergötland,
Västra Götalands län

ÅSA BERGER

Rapporter från Arkeologikonsult 2018:3078



ARKEOLOGISK PERIODINDELNING



ANTIKVARISSK BEDÖMNING

Antikvarisk bedömning anger hur man enligt kulturmiljölagen (1988:950), och till viss del även skogsvårdslagen (1979:429), bedömt lämningen och dess eventuella lagskydd vid registreringstillfället. Den slutgiltiga bedömningen görs alltid av Länsstyrelsen.

Fornlämning är en lämning som omfattas av skydd enligt kulturmiljölagen. För att en lämning ska kunna bedömas som fornlämning krävs att den tillkommit före 1850 genom äldre tiders bruk och att den är varaktigt övergiven. Det är förbjudet att utan tillstånd från länsstyrelsen rubba, ta bort, gräva ut eller på annat sätt ändra eller skada en fast fornlämning.

Bevakningsobjekt innebär att man vid registreringstillfället inte kunnat ta ställning till om lämningen är en fornlämning eller inte.

Övrig kulturhistorisk lämning används för kulturhistoriska lämningar som har tillkommit efter 1850 men som ändå anses ha ett antikvariskt värde. Bedömningen används även för vissa lämningar som inte uppvisar fysiska spår, t.ex. fyndplats eller plats med tradition.

Uppgift om innebär att lämningen endast är känd via kartmaterial, skriftlig eller muntlig källa. Lämningen har inte eftersökts eller kunnat återfinnas i fält.

Undersökt och borttagen betyder att lämningen blivit arkeologiskt undersökt och helt borttagen. Inget skydd enligt kulturmiljölagen kvarstår.

INNEHÅLLSFÖRTECKNING

SAMMANFATTNING.....	7
INLEDNING	7
TOPOGRAFI OCH FORNLÄMNINGSMILJÖ.....	8
SYFTE.....	9
METOD OCH GENOMFÖRANDE	9
ÄLDRE KARTMATERIAL.....	10
BRANDSTORP I SKRIVNA KÄLLOR.....	14
TORPEN I SKRIVNA KÄLLOR.....	15
RESULTAT	15
Stensättningar, RAÄ Våmb 7:1–2.....	15
Husgrund, RAÄ Våmb 63.....	19
Hålväg, RAÄ Våmb 55:1.....	27
Härd, RAÄ Våmb 67	33
REFERENSER	35
Litteratur	35
Äldre kartmaterial	35
Otryckta källor.....	35
Arkiv.....	36
ADMINISTRATIVA UPPGIFTER.....	37
BILAGOR	38
Bilaga 1. Schaktbeskrivning	38
Bilaga 2. Anläggningsbeskrivning.....	39
Bilaga 3. Fynd.....	43
Bilaga 4. Matris husgrund, RAÄ Våmb 63	44
Bilaga 5. ¹⁴ C-analys	45
Bilaga 6. Kritpipsrapport	46



Figur 1. Undersökningsområdet markerat på Terrängkartan, skala 1:50 000.

SAMMANFATTNING

I samband med att Cementa planerar att utöka sitt kalkbrott utanför Skövde utfördes en arkeologisk förundersökning i området. På högsta punkten undersöktes två stensättningar som båda kunde konstateras vara tresidiga och tolv meter i sida. Gravarna avgränsades bara och kommer att undersökas i sin helhet vid ett senare tillfälle.

En husgrund som visade sig vara en bagarstuga med en ugn byggd av kalkstenshällar undersöktes också. Byggnaden har tillhört den numera övergivna byn Brandstorp och finns markerad utmed Hållsdammsbäcken på en karta från 1792.

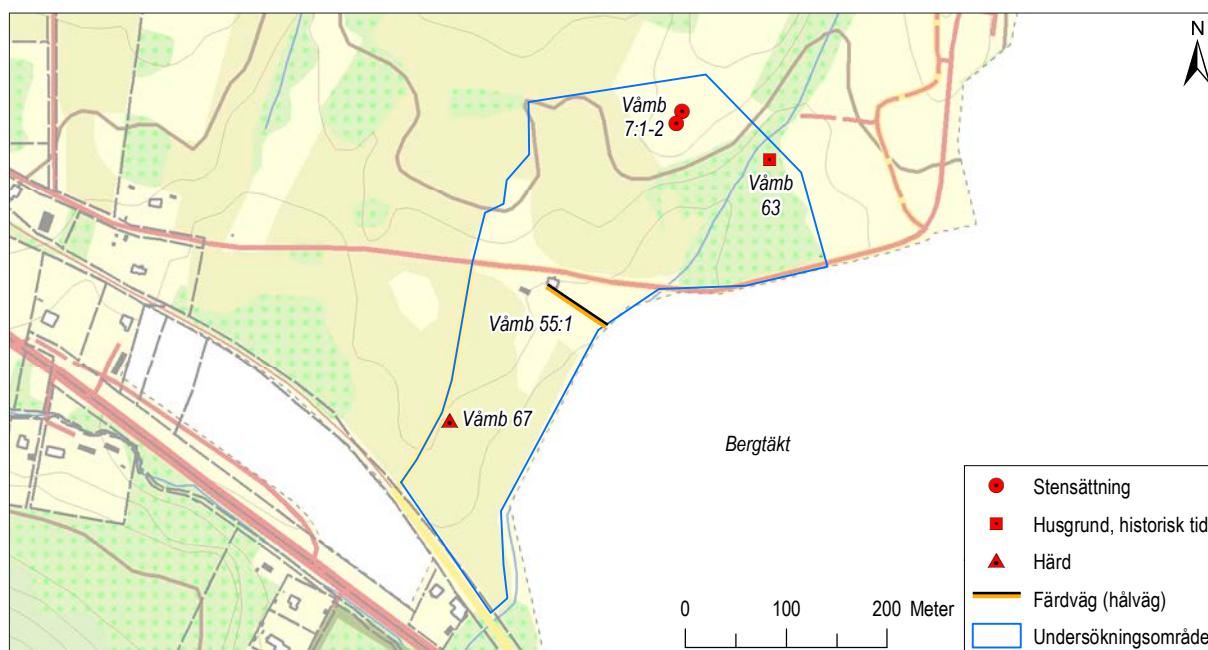
En äldre vägsträckning delundersöktes. En del av vägen hade karaktären av hålväg medan en annan del bestod av en uppbyggd vägbank som ledde fram till en bro av kalkstenshällar. De undersökta delarna av vägen kunde dateras till 1800- respektive 1700-tal men det är fullt möjligt att den har anor från äldre järnålder.

Tre ensamliggande härdar och rester av en blästugn hittades i anslutning till de övriga lämningarna. Två av härdarna daterades till övergången mellan bronsålder och järnålder och den tredje till bronsålder. Blästugnen daterades till romersk järnålder.

INLEDNING

Inför Cementas utvidgning av sitt kalkbrott på Billingsluttningen i Skövdes västra utkant (figur 1) beslutade länsstyrelsen om en arkeologisk förundersökning eftersom ett flertal fornlämningar berördes (Lst dnr: 431-42163-2016). Det utvidgade brytområdet var indelat i två etapper och föreliggande rapport redovisar de lämningar som låg inom etapp 1 (figur 2). De fornlämningar som

berördes var två stensättningar belägna på en markerad höjdrygg (RAÄ Våmb 7:1-2), en husgrund efter en byggnad med belägg från 1700-talet (RAÄ Våmb 63), en hålväg som utgjorde en del av den s.k. kyrkvägen som löpt ned till Våmb med belägg från 1699 (RAÄ Våmb 55:1) samt en ensamliggande härd med skärvsten (RAÄ Våmb 67). Arbetet utfördes i maj och juni 2017.



Figur 2. Berörda fornlämningar (FMIS, urval) markerade på Fastighetskartan, skala 1:7 500.

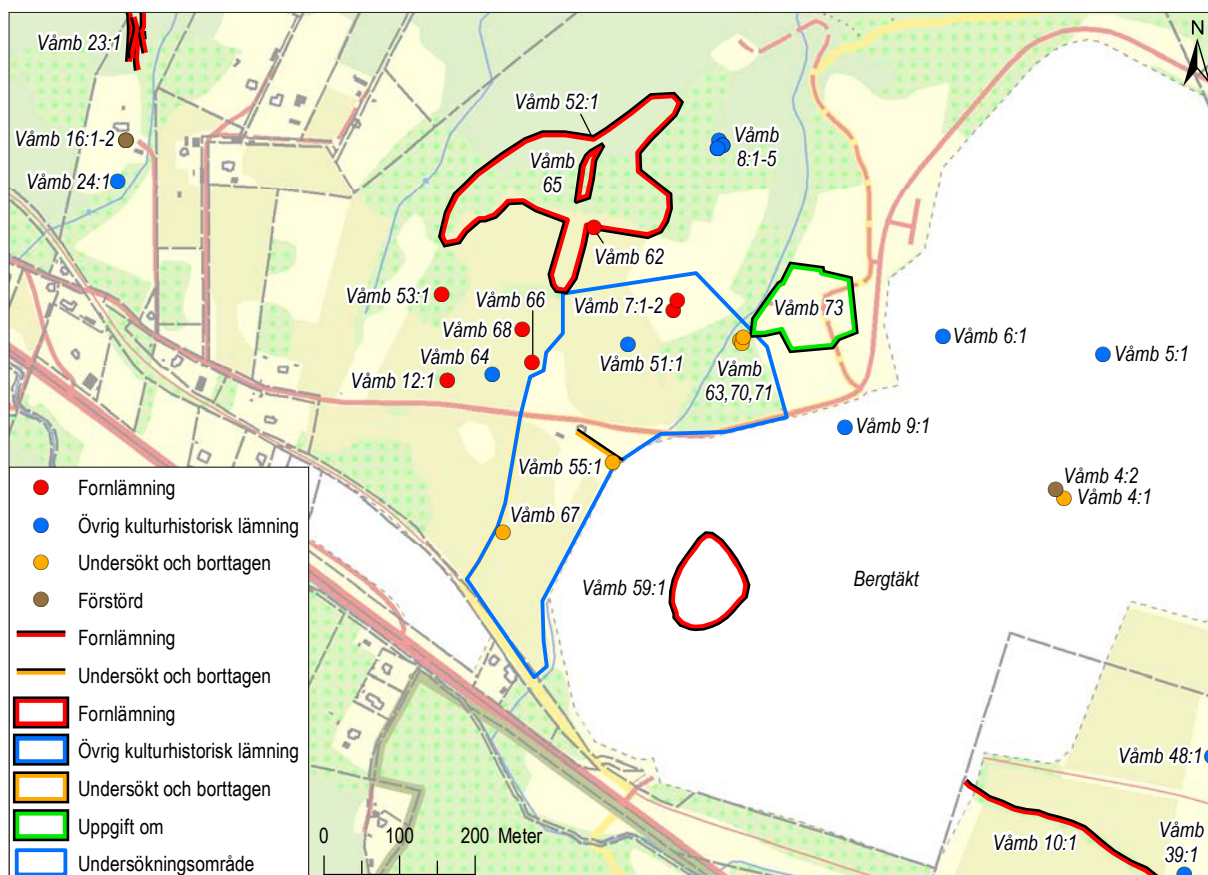
TOPOGRAFI OCH FORNLÄMNINGSMILJÖ

Undersökningsområdet är beläget i odlingslandskapet på plataberget Billingens östsluttning. Terrängen är kuperad och höjden över havet varierar mellan 213 meter i sydväst och 234 meter i nordost. Delar av den aktuella ytan har varit odlad åtminstone sedan 1700-talet men sannolikt ännu längre. I historisk tid har området varit utmarker till Våmb samt en del av inägomarken till den numera övergivna byn Brandstorp med tillhörande torp. Direkt nordväst om det aktuella området finns ett fossilt åker-system (Våmb 52:1) som vid en tidigare utredning (Berger 2015) visade sig ha en lång användningstid från omkring år 1500 till sent 1900-tal (figur 3). Inom området för den fossila odlingslämningen finns också en boplatslämning (Våmb 65) med spår av järnhantering. Vid samma utredning påträffades ytterligare två områden med spår av järnframställning (Våmb 66 och 68). Ett av dessa daterades till 410–600 e.Kr.

En boplats (Våmb 59:1) i det som nu utgör en del av kalkbrottet undersöktes 2001 och daterades till äldre romersk järnålder (Sjölin 2008). Bland 286 avfallsgropar, härdar, stolphål, nedgrävningar, sotfläckar m.m. identifierades flera långhus och fyra järnugnar.

Övriga kända fornlämningar i närområdet utgörs av ett flertal gravar, vars karaktär och placering i landskapet antyder en datering till sen bronsålder/äldre järnålder. Tidigare undersökta gravar i närområdet har i huvudsak daterats till romersk järnålder. Äldre perioder representeras av lösfynd av en håleggad flintyx i östligaste delen av undersökningsområdet (Våmb 9:1) och en skafthålsyx där det nu är bergtäkt (Våmb 4:2).

Cementa AB har tidigare tagit fram kulturhistoriska underlag, en kulturhistorisk förstudie (Henriksson m.fl. 2012) samt en landskapsanalys (Carlsson 2013) för det aktuella området.



Figur 3. Undersökningsområdet med närliggande fornlämningar (FMIS) markerade på Fastighetskartan, skala 1:10 000.

SYFTE

Syftet med förundersökningen var att fastställa och beskriva fornlämningarnas karaktär, datering, utbredning, omfattning, sammansättning och komplexitet med hjälp av ett vetenskapligt arbetssätt. Förundersökningen skulle förse Länsstyrelsen med underlag inför prövning om tillstånd till ingrepp, alternativt borttagande, av fornlämning enligt 2 kap. 12 § Kulturmiljölagen, samt för bedömning av behovet av att ställa krav på villkor om arkeologisk undersökning.

Förundersökningen skulle avgränsa fornlämningarna så att det tydligt framgick vilka som berördes eller inte berördes av planerad exploatering. Dessutom skulle den ge underlag för bedömningen av bevarandevärde samt kunskapspotential inför ett eventuellt beslut om arkeologisk undersökning.

METOD OCH GENOMFÖRANDE

Stensättningar, RAÄ Våmb 7:1–2. De kända gravarna avgränsades med hjälp av maskin. Gravarnas kantkedjor torvades av för hand. Ytor närmast gravarna torvades av för att avgöra om ytterligare anläggningar fanns och avgränsa fornlämningen i sin helhet. Ett antal schakt grävdes också i området kring gravarna. På grund av att avverkning inte kunde ske som planerat på höjdryggens östsluttning förblev denna del oundersökt.

Husgrund, RAÄ Våmb 63. Husgrunden rensades fram i sin helhet för att avgöra bevaringsgrad och utbredning. Ytan närmast lämningen torvades av för att avgränsa den och avgöra om ytterligare anläggningar fanns. De enstaka anläggningar som påträffades utanför husgrunden provtogs för att bestämma deras funktion och ålder. Metalldetektering utfördes på och kring lämningen. Fynd som kan bidra till att datera lämningen (mynt, keramik, kritpipor etc) tillvaratogs.

Hålväg, RAÄ Våmb 55:1. Delar av vägen torvades av med hjälp av maskin och handrensades för att vägytan skulle kunna studeras. Den del som tidigare låg innanför kalkbrottets staket och därmed inte varit tillgänglig undersöktes också. Flera sektioner grävdes sedan för att dokumentera vägens uppbyggnad. Eftersom markytan väster om den synliga vägen var kraftigt skadad efter rivning av Bäckatorp kunde inte planerad schaktning utföras där. Fynd som kunde bidra till att datera vägen (mynt, kritpipor etc) tillvaratogs. Metalldetektering utfördes på de framtagna delarna av vägytan.

Härd, RAÄ Våmb 67. Härden schaktades fram och en yta runt omkring denna öppnades upp för att klargöra om ytterligare anläggningar fanns på platsen. Härden provtogs för att funktion och ålder skulle kunna fastställas. Inga fynd tillvaratogs.

Samtliga schakt, anläggningar och fynd mättes in med GPS med nätverks-RTK. Anläggningarna och schakten fotograferades och beskrevs. Inmätningar, beskrivningar och övrigt dokumentationsmaterial fördes över i Arkeologikonsults GIS-baserade dokumentationssystem SiteWorks samt i ArcGIS för vidare analys och bearbetning.

ÄLDRE KARTMATERIAL



Figur 4. Utsnitt ur karta över Billingen från 1659 med Brånstorp (Brandstorp) mitt i bild och Skövde och Våmb by längst till höger. Kartan har ej kunnat rektifieras.

Brandstorp nämns för första gången på två geografiska kartor över Billingen från 1659 (figur 4). Kartorna är ritade av samma lantmätare, Kettel Claesson Felterus, och är ganska lika men skiljer sig åt i detaljer. Brandstorp har dock markerats med en röd punkt och texten *Brånstorp* utmed vägen mellan Skövde stad och Skarke by/Varnhem på båda kartorna. På dessa båda kartor finns ingen väg som leder ned till Våmb by markerad.

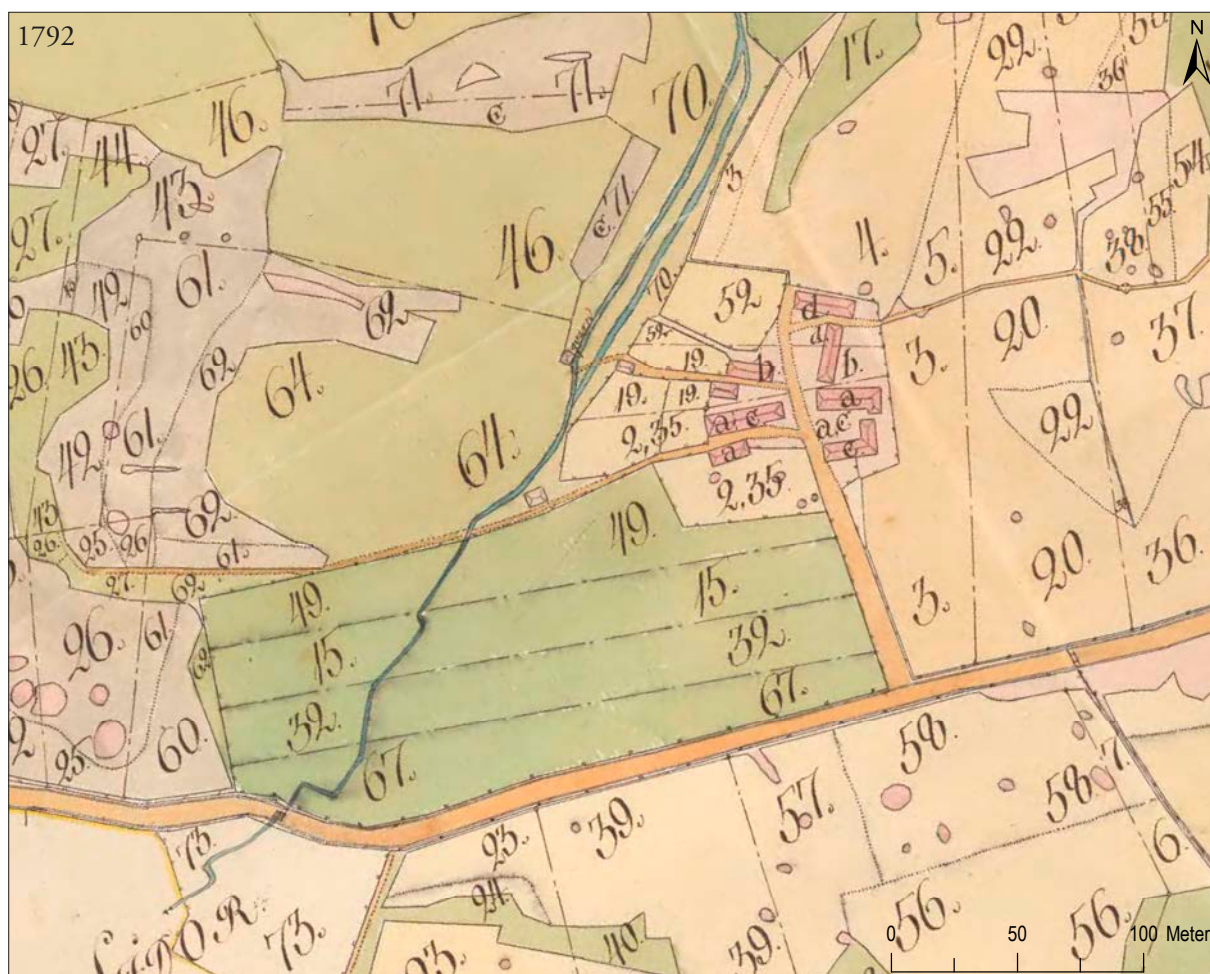
På en karta över *Skjöfdes Giäld* från 1714 (LMS P24) är *Brånstorp* och Hållsdammsbäcken utmärkta. Dessutom finns vägen ned till Våmb by utritad (figur 5). Detta ska dock inte tolkas som att vägen tillkommit sedan förra kartan (1659) eftersom den saknas även på en del senare kartor. Antagligen visar vissa av kartorna bara huvudvägar och anslutningsvägen från Våmb till Skövde/Varnhemsvägen var för liten och obetydlig för att ritas ut.

Brandstorp detaljkarteras vid storskiftet år 1792 (figur 6). På kartan syns de fyra gårdarna i byn i en klunga strax öster om Hållsdammsbäcken. Nere vid bäcken finns två byggnader, en kvarn i norr och den bagarstuga som var föremål för undersökningen i föreliggande projekt. Bäckens löper i två fåror förbi byn och förenas till en enda ungefär 40 meter norr om bagarstugan. Byns åker är fördelad på tre gårderna och brukas i tresäde, det vill säga att en åker ligger i träda medan de andra två odlas. På kartan visas detta genom att gårderna har tre olika färger. Höjden där de två tresidiga stensättningarna, Våmb 7:1–2, ligger uppges vara vall. Byn har också mark på södra sidan av vägen mellan Skövde och Varnhem. Området där Hållsdammsbäcken passerar vägen beskrivs som *Ryttare Boställets ägor*.

På laga skifteskartan över Brandstorp från 1840 har en av gårdarna flyttats ut till området mellan Brandstorpsvägen och vägen till Våmb by. Inga byggnader har markerats ut vid bäcken. Det torp i söder som på tidigare kartor över Våmb kallats för Bro torp (se nedan) kallas här för Ryttarbostället.



Figur 5. Utsnitt ur karta över Skövdes Gjæld 1714 med Brånstorp (Brandstorp) uppe till vänster där vägen delar sig och den södra löper ned mot Våmbs by. Kartan har ej kunnat rektifieras.



Figur 6. Storskifteskarta över Brandstorp 1792, skala 1:3 000.



Figur 7. Torpen Halmsta, Brotorp och Slängom på kartan (uppe till vänster) över Cronoparken Billingen från 1766, skala 1:3 500.

Området kring vägen ned till Våmb (Våmb 55:1) har varit föremål för ett flertal uppmätningar genom åren. År 1766 upprättades en karta över "...en mark på Cronoparken Billingen som till uppodling är vorden begärd" (figur 7). Kartan visar endast den 7,5 hektar stora yta som ska odlas upp men utmed vägen finns tre torp utsatta som prickar, Brotorp, Slängom och Halmsta[d]. Halmstad förefaller vara det ryttartorp som så småningom övergår till att bli Bäckartorp. Slängom finns endast på denna karta medan Brotorp, det torp som ligger strax öster om den lilla bron över Hållsdammsbäcken, finns även på senare kartor. Torpens placering får antas vara schematisk men man kan i alla fall se hur de ligger i förhållande till varandra och vägen.

På storskifteskartan över Våmb's by från 1788 (figur 8) redovisas den markyta som var föremål för

uppodling på kartan 1766 som *Wämb's bys svin-tå*. En tå var inhägnad mark för mindre kreatur, till exempel svin (SAOB). På västgötska betecknade tåe "gemensam betesmark för får eller svin; en utmark mellan byars och gårdars gårdsgårdar" (Rietz 1867), vilket verkar vara fallet här. Den uppodling som planerades 1766 förefaller inte ha blivit av. Direkt nordväst om svin-tån, utmed vägen mot Skara och Varnhem finns två byggnader och den omkringliggande marken beskrivs som *åker och äng till Bro torp*. Ytterligare något längre mot nordväst ligger torpet Halmstad med tre byggnader. Det är oklart vilket av husen som är bostadshuset men av storleken att döma är det den lilla byggnaden som ligger mellan de båda vägarna som möts direkt väster om torpet. Direkt söder om Halmstad är ett område som beskrivs som "Planterehage". Detta är mark som inhägnats för att skydda planterade trädplantor, exempelvis ek eller bok (SAOB).



Figur 8. Storskifteskarta över Våmbs by 1788, skala 1:2 000.



Figur 9. Laga skifteskarta över Våmbs by 1846, skala 1:2 000.

Laga skifteskartan över Våmbs by från 1846 (figur 9) visar ungefär samma förhållanden som kartan från 1788. Marken där torpet som på tidigare kartor kallats Halmstad ligger, tillhör nu *Brandstorps och*

Skattegårdens soldatboställe och husen är placerade lite annorlunda. Även husen vid Brotorp har fått delvis ny placering. Den romerska siffran XIII visar platsen för ett gränsröse bestående av tre stenar.

BRANDSTORP I SKRIVNA KÄLLOR

En översiktlig genomgång av arkiven har gjorts inför denna rapport. Genomgången kan på inget sätt sägas vara fullständig utan enstaka nedslag har gjorts för att se vilka spår som finns i de skriftliga källorna.

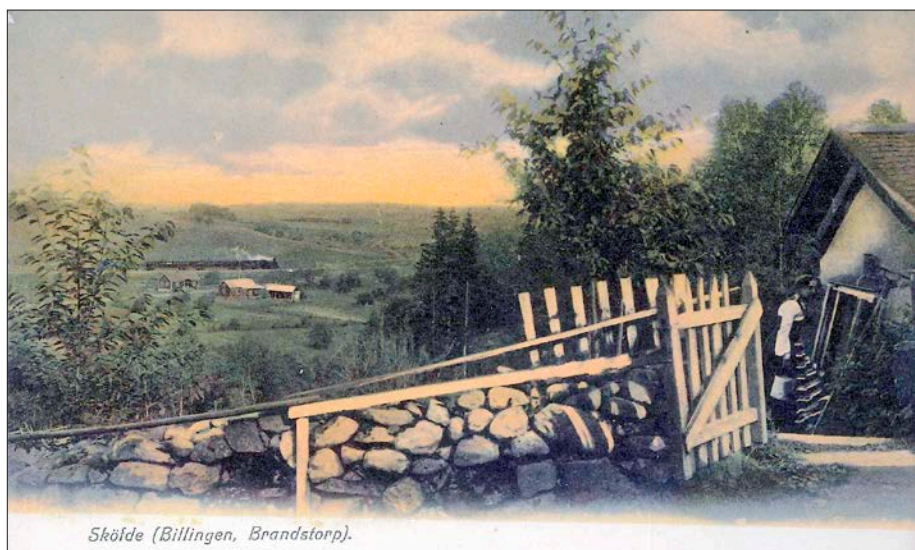
Den äldsta skriftliga uppgiften om Brandstorp finns i jordeboken för Västergötlands län från 1561 (Landskapshandlingar Västergötland 1561:1 s.139 v.). Längden är skadad och svårläst och rubriceringen därför något osäker. *Oluff i Brånstorp* står listad, möjligen under rubriken *Prebende Land*. Prebendehemman var sådana gårdar som anslagits till lön för tjänstemän inom kyrkan (SAOB). På samma sida står vad som tolkas som *Varnom[Varnhem]closter landbor* och även under denna rubrik finns en *Oluff i Brånstorp* upptagen. Vid denna tid verkar det alltså finnas två gårdar i Brandstorp och båda har kyrklig anknytning.

Från åren 1621–1641 togs en slags förmögenhetsskatt ut baserad på boskap och utsäde. Den som hade många djur och gott om utsäde betalade mycket och den som hade få djur, mindre (Bäckmark 2016). I den äldsta boskapslängden för Våmb från 1620 (Boskaps m.fl. längder Västergötland och Dalsland 1620 s. 29) förekommer *Jon i Brånstorp*. Här redovisas inte vilken ägoform gården har och endast en gård finns listad. På gården finns två ston, en kalv, fyra kor, två stutar, tre kvigor, elva får och sex svin, sammanlagt 29 djur. De 20 gårdar som finns med i längden har i genomsnitt 28 djur så Jons gård i Brandstorp förefaller var en mellanstor gård vid denna tid.

I mantalslängden för Våmbs socken 1642 omnämns ryttaren Drusinka och hans hustru Malin Björnsdotter (Mantalslängder 1642–1820, Skaraborgs län, 1642, s. 67). Personen med detta ovanliga namn är av allt att döma en vitryss som varit hovslagare i den svenska armén och sedan avancerat till löjtnant och stridit i flera slag under bland annat 30-åriga kriget (muntlig uppgift Claes Westling, Landsarkivet Vadstena). Det specificeras inte vilken gård han bebor men 1653 listas hustru Malin Björnsdotter på Brandstorp vilket gör att man kan misstänka att det även 1642 rör sig om samma gård. Att Malin står ensam som brukare visar att Drusinka avlidit.

I mantalslängderna redovisas olika antal hushåll i Brandstorp i olika tider. Under 1600-talet växlar det mellan ett och två hushåll och under 1700-talet är det mestadels tre, ett 1/4 hemman och två 1/8 hemman. Från 1789 är det fyra gårdar med 1/8 mantal precis som på storskifteskartan 1792.

Mellan 1764 och 1776 uppges gästgivaren Lars bo i en av gårdarna i Brandstorp och mellan 1777 och 1778 gästgivaren Petter. Detta måste innebära att Brandstorp fungerade som gästgiveri under dessa år. Denna uppgift har inte kunnat kontrolleras närmare inom ramen för detta projekt. Brandstorps läge utmed vägen mellan Skövde och Varnhem är dock utmärkt för ett gästgiveri.



Figur 10. Bild från Brandstorp från 1900-talets början, järnvägen togs i drift 1904. Möjligen är det Bäckatorp som syns i bakgrunden. Vykort tillhandahållet av Jan Saariste.

TORPEN I SKRIVNA KÄLLOR

De torp som finns i kartmaterialet från 1700-talet och framåt kan även spåras i det skriftliga materialet. Torpet Brotorp redovisas intill Brandstorp i husförhörslängderna från 1769 och framåt. Från år 1786 skrivs det som *under Nedergården* men då tillkommer också en rubrik som lyder vid *Brotorps dragonboställe* med en soldat med namnet Brand. I längden från 1812–1842 listas *Brandstorps soldatboställe vid Brotorp*. Själva Brotorp är alltså ett torp under Nedergården i Våmbs by och Brandstorps soldatboställe ligger invid detta.

Torpet Halmstad finns i husförhörslängderna från 1769 och tillhör Brogården i Våmb. I längden efter (1786–1812) står det som *dragonboställe under*

Brogården. Efter år 1881 förekommer inte Halmstad i längderna. Namnet Bäckatorp förekommer i längden först 1899–1917 och ingen står som inflyttad förrän 1904. Kartmaterialet visar att Bäckatorp ligger på samma plats som Halmstad även om byggnaderna placerats lite olika. Någon gång mellan 1881 och 1904 har alltså Halmstad rivits och Bäckatorp tillkommit.

Torpet med det udda namnet Slängom förekommer i husförhörslängden från 1769. Sista gången det finns uppgifter om enheten, år 1862, beskrivs det som en backstuga. Var denna legat är oklart men den bör ha legat strax söder om Halmstad/Bäckatorp.

RESULTAT

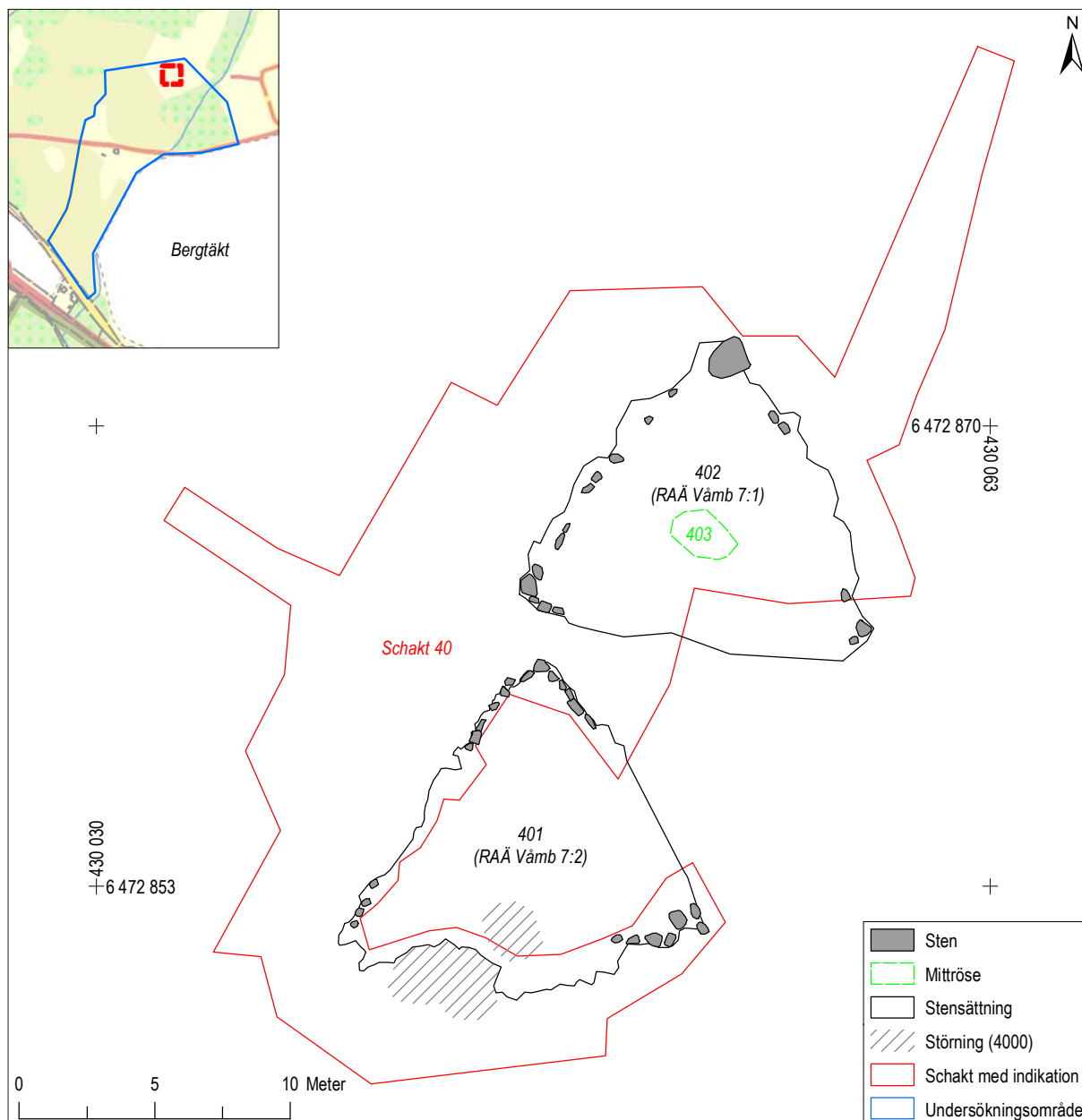
Stensättningar, RAÄ Våmb 7:1–2

Gravarna ligger i områdets högsta parti, ca 230 meter över havet, och är placerade på en moränkulle i tidigare odlad mark (figur 11). Upp till höjden löper en brukningsväg från Brandstorp i öster. Utmed kullens östra kant finns ett stråk med röjsten.

Båda gravarna var tidigare registrerade som runda stensättningar som möjligen kunde vara tresidiga. Marken runt omkring torvades av och gravarnas kanter rensades fram. Båda stensättningarna visade sig vara tresidiga med sidor på ca 12 meter.



Figur 11. Inmätning av stensättningarna Våmb 7:1–2 på höjden. Foto från nordväst.



Figur 12. Plan överstensättningarna Våmb 7:1–2, skala 1:250. Översikt med Fastighetskartan, skala 1:15 000.

Den norrastenssättning (Våmb 7:1) hade ett markfast block i norra spetsen och i den sydvästra spetsen fanns större, nästan firsidiga stenar (figur 12 och 13). Den sydöstra spetsen kunde inte renas fram helt p.g.a. att den delvis var bevuxen med en stor ek. Den södra sidan var något otydlig och möjligen belamrad med röststen. Ett schakt grävdes genom denna sida vid utredningen 2015 för att fastställa anläggningens karaktär. Vid detta tillfälle avlägsnades två av kantkedjans stenar (Berger 2015). I anläggningens mitt fanns en ansamling av stenar som kan utgöra ett mittröse (403).

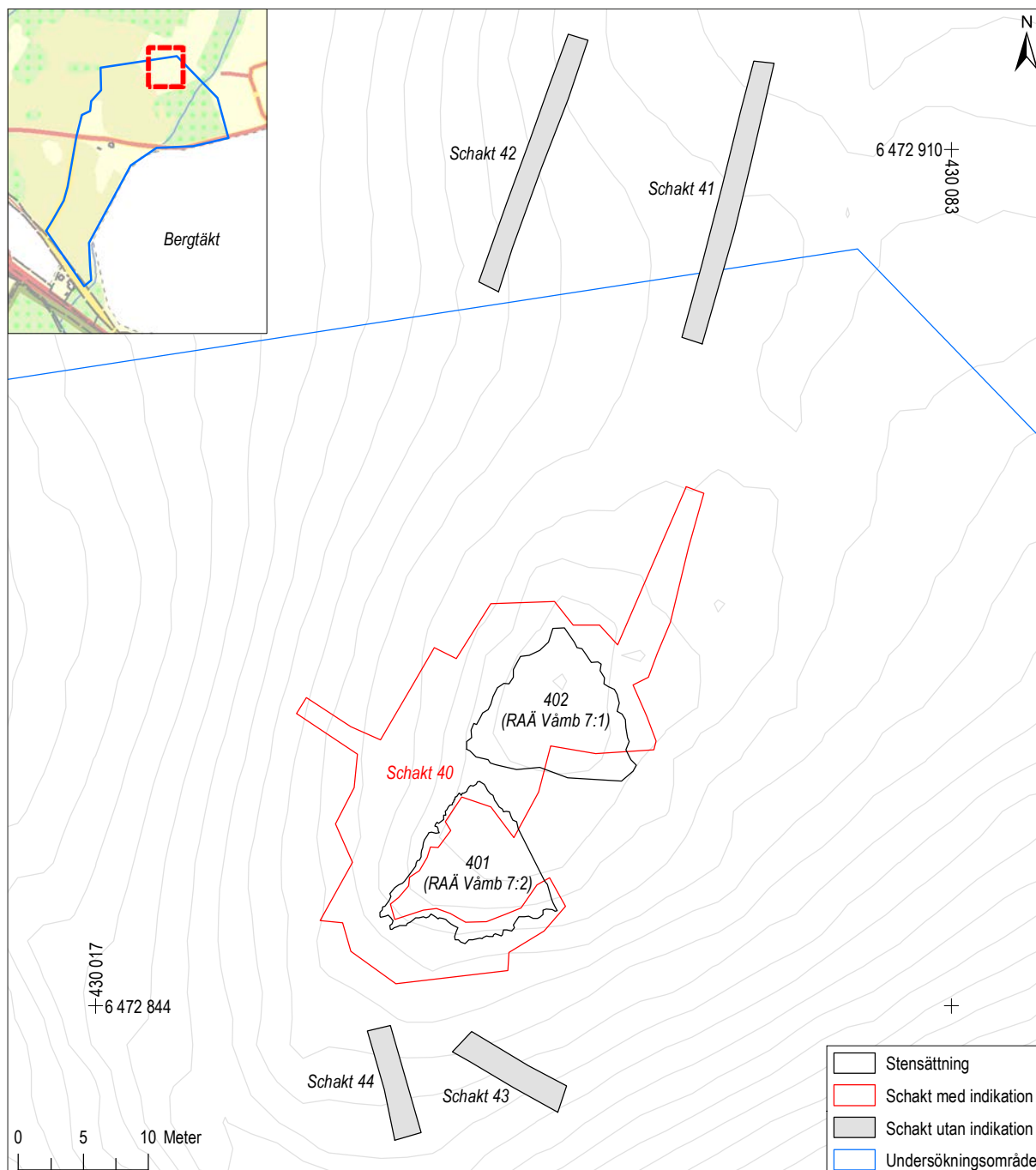
Den södrastenssättningens (Våmb 7:2) norra spets bestod av stora, nästan firsidiga stenar medan den sydvästra spetsen var skadad av odling och inte lika tydlig (figur 14). Den sydöstra spetsen bestod av flata, rundade stenar som låg något glest. Hela södra sidan var kraftigt påverkad av odling och dess begränsning var otydlig. Röststen hade lagts upp påstenssättningen och dess kantkedja hade rubbats ur läge. Det fanns även en skada i själva stenpackningen i denna del (4000). Inga fynd påträffades i samband med undersökningen avstenssättningarna. Gravarnas form tyder på att de kan dateras till järnålder. Båda anläggningarna ligger kvar och bör undersökas ytterligare.



Figur 13. Sydvästra hörnet av stensättning Våmb 7:1. Foto från sydväst.



Figur 14. Översiktsbild av stensättning Våmb 7:2. Foto taget i lod.



Figur 15. Schaktplan, ytan kring stensättningarna Våmb 7:1–2 mot bakgrund av höjdkurvor 1 meter, skala 1:500. Översikt med Fastighetskartan, skala 1:15 000.

Inga ytterligare lämningar påträffades i anslutning till gravarna. Den östra sidan på moränkullen kunde inte banas av eftersom endast enstaka träd kunde avverkas. Cementa hade inte tillstånd att avverka träd under fåglarnas häckningstid. Slänten på denna sida var beväxt med täta hasselbuskar och hagtorn och

det var mycket svårt att avgöra terrängens beskaffenhet. Det är möjligt att ytterligare anläggningar finns i denna del. Flera sökschakt grävdes i den äldre åkermarken norr om gravarna (figur 15). Inget av antikvariskt intresse påträffades där.

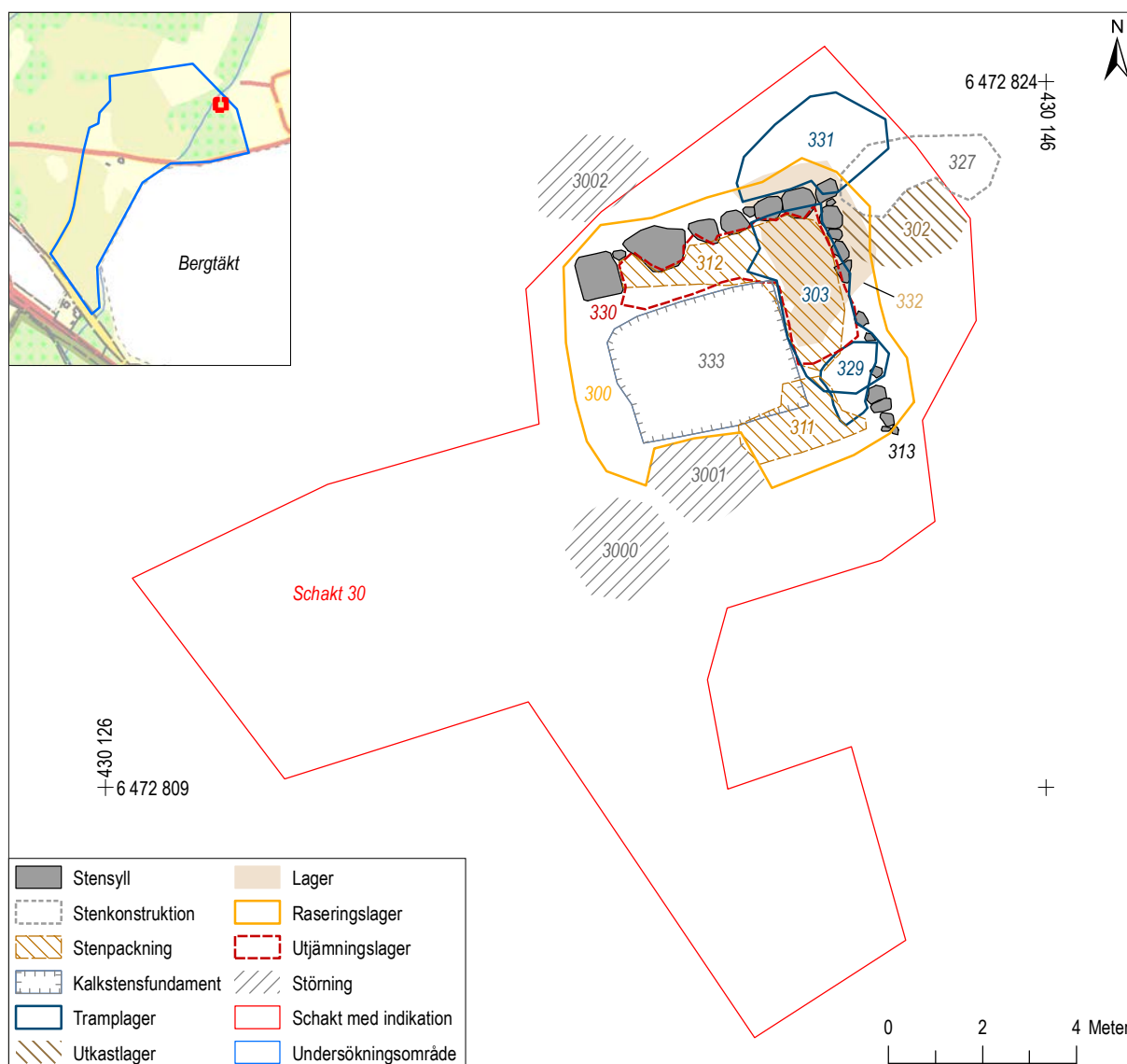
Husgrunden, RAÄ Våmb 63

Husgrunden var belägen invid Hållsdammsbäcken strax söder om den gamla byn Brandstorp. Enligt kartan från 1792 ligger ett hus avskilt från resten av byn på denna plats. Det finns dock inga uppgifter om husets funktion. Husgrunden låg med ena hörnet direkt invid bäcken. Bäckfårans sträckning på det moderna kartmaterialet stämmer inte med den verkliga.

Husgrunden syntes som en övermossad förhöjning vid bäcken (figur 16). I samband med avverkning i området hade skogsmaskiner kört alldeles intill lämningsens sydöstra hörn och lämnat djupa spår. Inga skador hade dock åsamkats själva grunden utan bara det raseringslager som täckte den (figur 17).



Figur 16. Husgrunden Våmb 63 innan avtorvning. Foto från sydväst.





Figur 18. Husgrunden norra kant som vätte mot bäcken var byggd av stora stenar. Foto från öster.

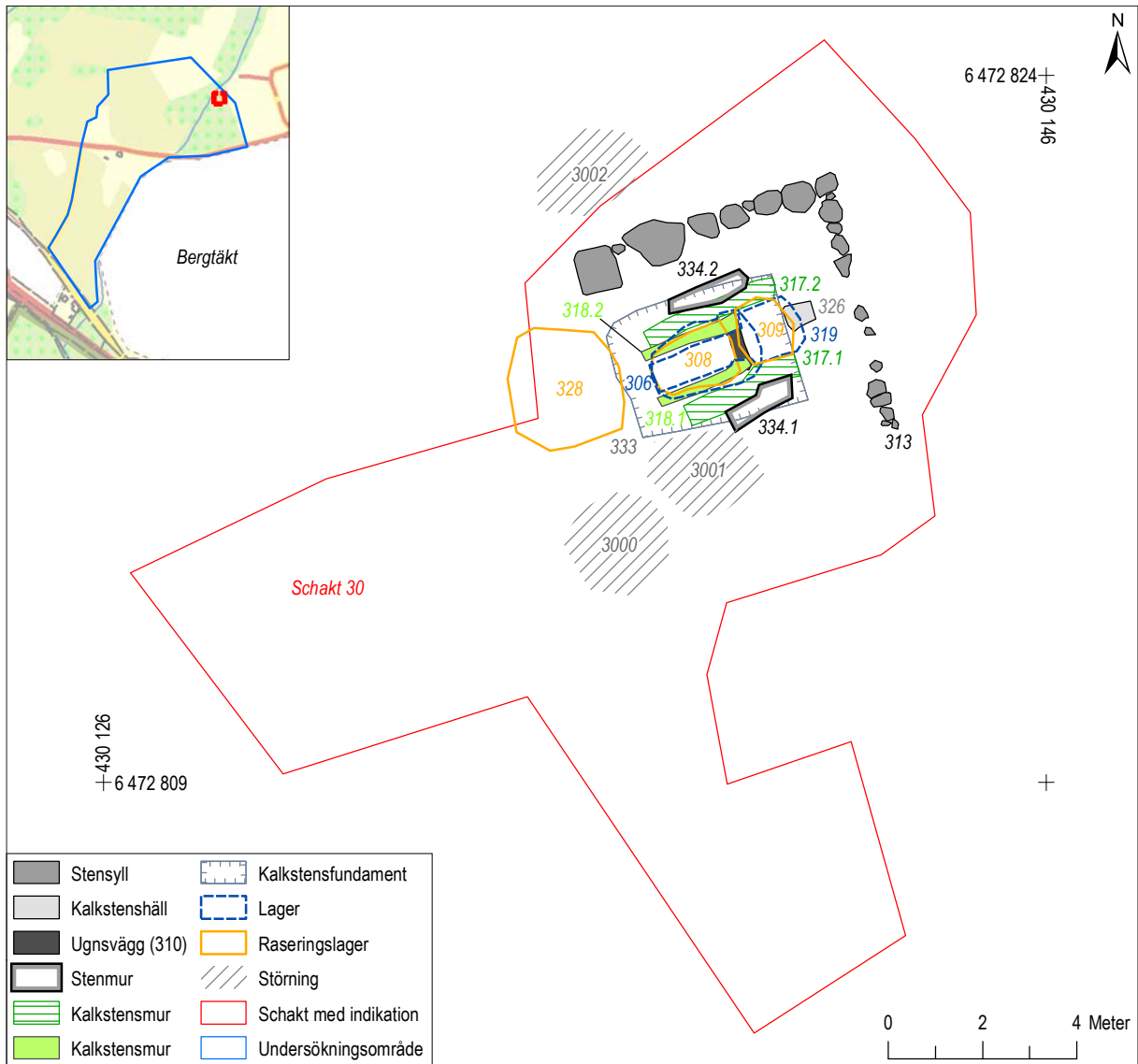
Området kring husgrunden hade avverkats men de stubbar som blivit kvar stod så tätt att de hindrade schaktning kring husgrunden i någon större utsträckning. Husgrunden låg alldeles intill det staket som avgränsade undersökningsområdet och Hållsdammsbäckens fåra och ingen schaktning kunde därför ske mot nordost eller väster.

Efter avtorvning och upprensning visade sig husgrunden (313) vara 6,8x5,3 m stor och uppbyggd av kraftiga stenar i nordvästra halvan. Stenarna i denna del, som var mellan 0,7x0,6 till 0,9x1,3 m stora, var lagda med flatsidan upp. Husgrundens sydöstra halva var inte lika kraftig och mycket otydligare. Sannolikt har man velat försäkra sig om att byggnaden stod stadigt vid höga flöden i bäcken och därför gjort den kraftigare mot nordväst (figur 18). Ett utjämningslager (330) med jord och kalkstensflisor täckte golvet som i norra halvan av husgrunden (312) bestod av stora lagda stenar med kalkstensflis mellan. På vissa ställen hade kalkstenarna kilats in på högkant mellan de större stenarna och ställvis låg större kalkstenar för att jämna ut mellanrummen mellan de större stenarna. I sydöstra

delen fanns inget stenlagt golv utan ett mycket kompakt trampat grusigt och sandigt lager (329).

I husgrunden var en eldstad med bakugn placerad (figur 19). Fundamentet till ugnen (333) bestod av stora kalkstensplattor som lagts i en rektangel med yttermättet 2,8x3,8 meter. Själva ugnen hade ett innermått på 2,0x0,75 meter och avgränsades av 0,25 meter höga kalkstensväggar på långsidorna (318:1–2) och i framkant (310). Den främre väggen hade två kantställda stenar som kan ha utgjort rester av en öppning. Den bakre ugnsväggen utgjordes av rundade naturstenar (figur 20).

Ytterligare kalkstensmurar fanns direkt utanför de inre (317:1–2), dessa var kring 0,2 meter höga i framkant och upp mot 0,5 meter i bakkant. Dessa stöttades i sin tur av naturstensmurar (334:1–2), den mot söder (334:1) hade två skift och var upp till 0,5 meter bred medan den norra bara hade ett skift. Det verkar inte ha funnits något utrymme mellan ugnen och väggen i husets södra och östra del utan ugnen har utgjort en del av själva väggen.



Figur 19. Plan över bakugnen i husgrunden Våmb 63, skala 1:150. Översikt med Fastighetskartan, skala 1:15 000.



Figur 20. Ugnen efter att den rensats fram under raseringslagren från skorsten och hus. Foto taget i lod.



Figur 21. Det raserade kalkstensvalvet i ugnen, vid kanterna syns teglet där valvet vilat. Foto från öster.

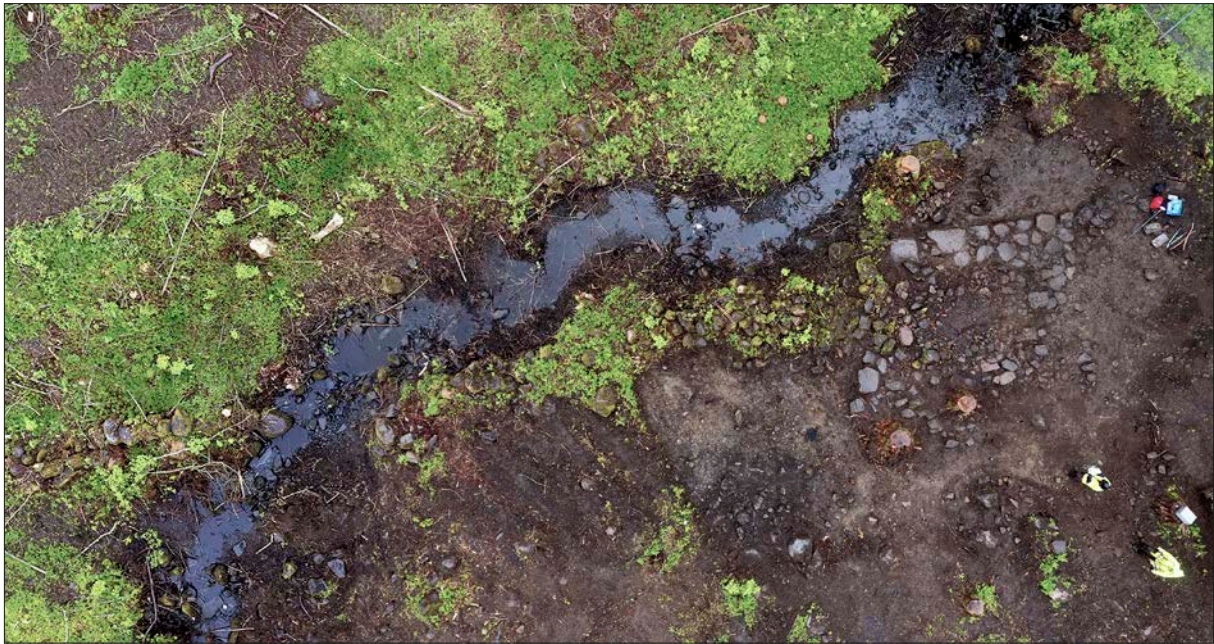
Ugnens överbyggnad bestod ett valv av rödbrända kalkstenar (308) sammanfogade med lerbruk. Närmast ugnens öppning låg ett varv små tegelbitar som stöd mot den underliggande muren (figur 21). Valvet hade rasat ner och täcktes av ett lager med sandblandad mylla och rundade, ca 0,1–0,15 m stora stenar (306), vissa av dessa var kraftigt skörbrända. Ugnen vidgades i en öppen hårdplatta 1,2x0,9 meter stor, på denna låg ett raseringslager (309) av rundade stenar och kalkstensplattor som bör ha utgjort dess överbyggnad. Ugnens och hårdplattans botten täcktes av ett fett sotigt lager (319). Framför den öppna härden låg en kalkstenshäll (326) som verkar ha fungerat som ett trappsteg. Kring hällen bestod golvlaget (303) av sotigt tilltrampad lera. Direkt utanför ugnens sydöstra hörn fanns en stenpackning (311) som kan ha utgjort en avställningsyta eller liknande.

Hela konstruktionen täcktes av ett 0,2–0,5 meter tjockt raseringslager (300) med jord, kalksten, natursten och lerbruk. Detta lager var antagligen rester av ugnens överbyggnad och själva byggnaden. I västra delen fanns en ansamling med stenar omgivna av myllig jord med inslag av sand och kalkstensbitar

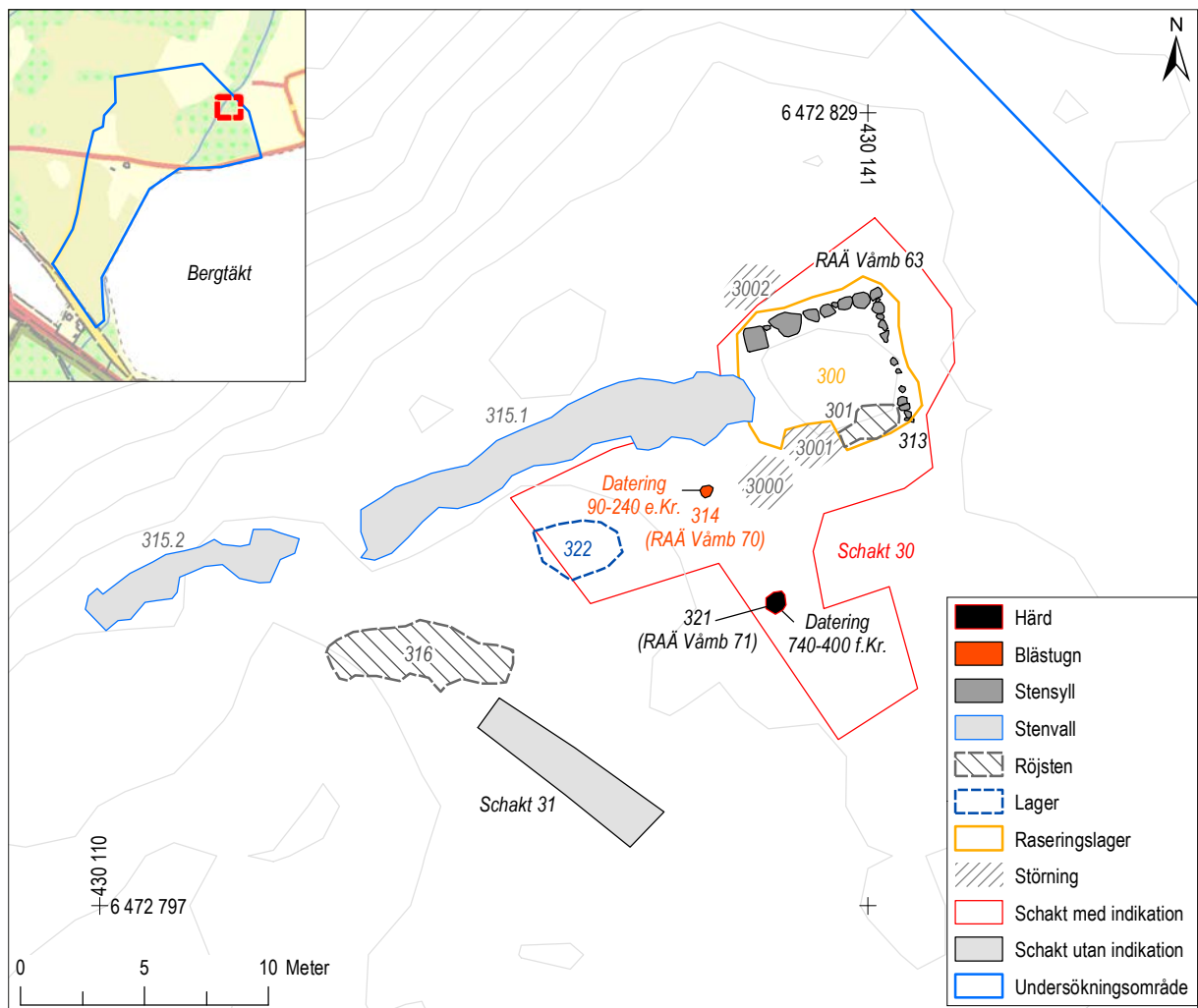
(328), som sannolikt utgjorde rester av skorstenen. Upp mot sydöstra kanten låg en del röststen (301) som kastats upp från odlingsytan intill.

Utanför husets östra gavel fanns en stenvall (327) som sannolikt byggts upp för att hindra att planen framför huset översvämmades. Direkt intill denna påträffades ett utkastlager (302) bestående av lera, kalkstensflisor och diverse avfall i form av järnföremål, obrända djurben, rödgods, glas och en kritpipa. Mellan husets nordöstra hörn och bäcken fanns ett tramlager (331) av gråbrun silt med inslag av grus och småsten, sot och kol, i detta lager påträffades yngre rödgods och glas. När stenarna i golvet i husets nordöstra del avlägsnades påträffades ett siltigt lager med sot och kol och brända ben (332). Närheten till bäcken gjorde lagret mycket blött. Det faktum att det innehöll brända ben tyder på att verksamhet pågått på platsen innan huset byggdes.

Från husets västra gavel löpte en stenvall (315:1–2) mot väster utmed och över bäcken (figur 22 och 23). I ett område invid stenvallen påträffades stora mängder träffis (322) i ett sankt parti. Strax intill fanns ett flackt röjningsröse (316).



Figur 22. Översiktsbild av husgrunden vid Hållsdammsbäcken. Foton tagna i lod.



Figur 23. Plan över anläggningar i anslutning till husgrunden Våmb 63 mot bakgrund av höjdkurvor 1 meter, skala 1:300. Översikt med Fastighetskartan, skala 1:15 000.



Figur 24. Rest av blästugn, Våmb 70. Foto från sydost.

I anslutning till husgrunden påträffades två härdar. Den ena (314) har tolkats som rester av en järnframställningsugn baserat på den cirkelrunda formen och förekomsten av runnen slagg (figur 24). Den andra härden (321) innehöll ingen slagg utan bara sot, kol och skörbränd och skärvig sten. Båda härdarna provtogs för datering.

Fynd

I flera av lagren påträffades yngre rödgods, tegel, glas, brända och obrända ben samt järnföremål av olika slag. Få av föremålen gick att datera eller knyta till en speciell aktivitet, rödgodset var av en typ som var vanlig mellan 1600- och 1800-tal. Endast ett fåtal föremål togs tillvara.

Fragment av kritpipor (fnr 302:535:2, 302:537:1, 303:954:1) påträffades i två lager. Samtliga var tillverkade vid Jonas Alströmers pipbruk i Alingsås och kunde dateras till tiden mellan 1766 och 1788 (bilaga 6). Alströmer startade sin tillverkning i Alingsås i mitten av 1700-talet och det var då ett av två pipbruk i Sverige, det andra låg i Stockholm (Rosenström 1974).

I det utjämningslager som täckte golvet vid ugnen (330) fanns rödgodsskärvor, glasskärvor och järnföremål. Nästan direkt på en av stenarna i golvet låg ett kopparmynt (fnr 330:532:1). Detta var ett så kallat nödmynt präglat under Karl XII år 1718 då statens finanser var i gungning. Myntens valör var 1 daler silvermynt trots att de var tillverkade av koppar och deras metallvärde stod inte i proportion till deras nominella värde. Över 40 miljoner nödmynt präglades mellan 1716 och 1719. På mynten fanns figurer ur den romerska mytologin och de saknade kungens namn (Elfver 2009). Det aktuella myntet har en bild av guden Phoebus omgiven av strålar på fransidan. Phoebus är ett annat namn för solguden Apollo eller Helios. Just detta mynt präglades i drygt 3 000 000 exemplar, och från oktober 1719 värdesänkte man nödmynten genom att i stor omfattning överpräglade dem (e-post Elfver 2017-11-29). Inte förrän 1876 förlorade nödmynten slutligen sitt värde i och med att man införde decimalsystemet med kronan som i sin tur delas i 100 ören (www.ingemars.se).



Figur 25. 1 daler silvermynt, nödmynt från Karl XII:s tid med solguden Phoebus. Ompräglad till 1 daler kopparmynt 1719 (fnr 330:532:1). Skala 1:1.



Figur 26. Grova spikar som kan ha ingått i husets dörr (fnr 330:2223:1). Skala 1:1.

Det mynt som påträffades i bagarstugan var just ett sådant överpräglad och värdesänkt mynt. Överpräglingen är dåligt gjord och både det tidigare och det nya mönstret är svårt att urskilja. Man ser dock strålarna som omger Phoebus tydligt (figur 25). Eftersom myntet var gångbart under så lång tid är det inte till så stor hjälp för att datera byggnaden.

Strax utanför ugnens öppning påträffades en del av en trefot i järn (fnr 330:2226:1). Denna visar på att man ställt grytor över den öppna elden på härdplattan. Trefotens yttermått var 43 centimeter i diameter så det rör sig inte om stora tvättgrytor utan snarare mindre för matlagning. Trefoten har påverkats av elden så att den slutligen gått sönder. Invid



Figur 27. Fot av ett dricksglas som hittades inne i huset (fnr 300:533:1). Skala 1:1.



Figur 28. Grönt glasfat med omvikt kant som hittades i utkastlagret norr om husgrunden (fnr 331:2242:1). Skala 1:1.



den norra gaveln, inne i huset, påträffades två grova spikar (fnr 330:2223:1) (figur 26). Deras placering tyder på att de kan ha ingått i en dörrkonstruktion av något slag.

Glasskärvor av olika slag, främst från buteljer, fanns både i golvlagren inne i husen och i utkastlagret vid norra gaveln. Inga av dessa gick att bestämma närmare. I raseringslagret ovanpå husgrunden (300) hittades foten till ett dricksglas (fnr 300:533:1). Inte heller detta kunde bestämmas närmare (figur 27). I utkastlagret (302) påträffades också en skärva av ett grönt glasfat med omvikt kant (fnr 331:2242:1). Detta gav ett elegantare intryck än det övriga fyndmaterialet på platsen (figur 28).

Anl-nr/prov-nr	102/85	102/86	225/1466	303/1543	314/1468	319/1169	319/1448	321/1467	332/2262
Mängd kol	+	++	++	+++	++	+++	+	+++	+++
Odlade växter									
Bröd-/kubbevete							29*		
Vedart									
Ask					x				
Björk					x				
Ek	x		x				x		
Gran					x				
Hassel			x						
Tall			x		x		x		
Övrigt									
Brända ben									++

+ enstaka bitar
 ++ god förekomst
 +++ riklig förekomst

Figur 29. Tabell över påträffat material vid makrofossilanalysen.
 * små kärnor, några dåligt förkolnade.

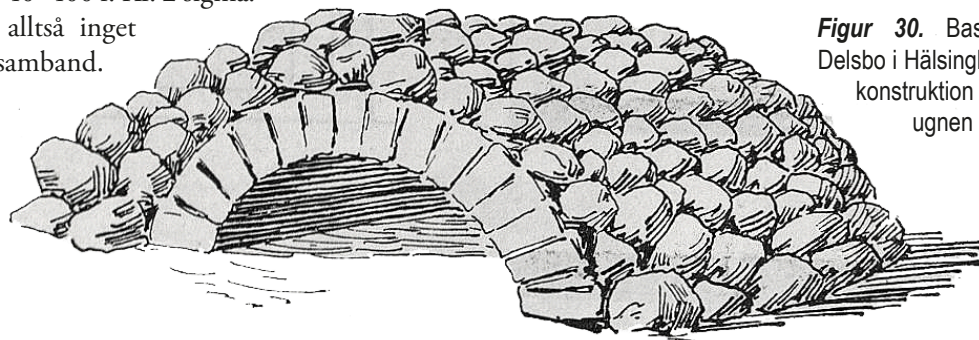
Analyser

I flera av lagren (300, 303, 331 och 332) påträffades brända och obrända ben. En översiktlig osteologisk analys gjordes för att identifiera arter. Benen kom från nöt, får/get och svin och härrörde från alla delar på djuren. Detta tyder på en diversifierad verksamhet i byggnaden, exempelvis matlagning och slakt. Att utjämningslagret under byggnaden (332) innehöll brända och obrända ben tyder på att liknande verksamhet pågick på platsen redan tidigare.

De jordprover som insamlades i samband med undersökningen genomgick makrofossilanalys (figur 29). Samtliga lager innehöll träkol i olika stor mängd. Ett av proverna som togs i lagret inne i ugnen (319) innehöll kärnor av bränt brödvete. Dessa är mindre än normalt vilket kan bero på att skörden blivit dålig eller att man sorterat ut de bästa kärnorna för att använda som utsäde (muntlig uppgift Stefan Gustafsson).

Kol från de båda härdarna skickades för ¹⁴C-analys (bilaga 5). Resterna av blästugnen (314) daterades till 90–240 e. Kr. 2 sigma och den andra (321) daterades till 740–400 f. Kr. 2 sigma.

De hade alltså inget inbördes samband.



Figur 30. Bastuugn från Delsbo i Hälsingland med en konstruktion som liknar ugnen i Brandstorp.

Diskussion

Huset vid Hållsdammsbäcken med den stora ugnen har säkerligen haft flera funktioner. Sannolikt har man sysslat med brandfarlig verksamhet som man velat hålla avskilt från resten av byggnaderna i byn, dessutom har man antagligen velat ha tillgång till vattnet i bäcken för de sysslor man utfört.

Ugnskonstruktionen liknar till stor del en bastuugn från Delsbo socken i Hälsingland som beskrivits av Axel Nilsson (Nilsson 1905). Denna hade ett tegelvalv och för att öka syretillförseln hade man lämnat glipor mellan tegelstenarna med jämna mellanrum. För att inte för mycket värme skulle gå förlorad i gliporna hade man täckt valvet med kullersten (figur 30). Ugnen i Brandstorp var allt för skadad för att man skulle kunna iaktta några öppningar i valvet men lagret med rundade, skörbrända stenar tyder på att det är denna typ av konstruktion det rör sig om. Temperaturen ovanpå ugnen måste ha varit hög eftersom vissa av stenarna var så skörbrända att de smulades sönder till grus när man tog i dem.



Figur 31. I samband med rivningen av bostadshuset vid Bäckatorp hade hålvägen Våmb 55:1 skadats. Foto från nordväst.

Konstruktionen har haft två funktioner, dels bakugn och dels öppen spis för matlagning och liknande. Fyndmaterialet tyder inte på någon enskild verksamhet. Fynd av keramik, porslin och glas visar på matrelaterade aktiviteter. De obrända benen tyder på slakt medan vetekärnorna bekräftar det uppenbara, nämligen bakning. I huset har man ägnat sig åt verksamhet som krävde eld och tillgång till vatten, exempelvis tvätt, slakt, bakning, ölbrygning och så vidare. Byggnaden kan ha haft flera funktioner och utnyttjats på olika sätt vid olika tider på året. De verksamheter som har kunnat beläggas här är bakning och slakt.

Från husgrunden löpte en stenvall utmed och över bäcken. Vilken funktion vallen haft är oklart, den sammanfaller inte med någon struktur i det äldre kartmaterialet. Enligt 1792 års karta har en väg löpt direkt söder om huset. Vägen verkar bara leda ut till åkermarken i väster och har sannolikt inte varit utnyttjad i någon högre grad. Inga tydliga spår av denna kunde iakttas vid undersökningen. Den yta med träflis som påträffades kan dock vara rester av försök att dränera vägen och ansamlingen med röjsten kan härröra från en upprensning av ytan. Ytterligare undersökning av husgrunden bedöms inte vara nödvändig.

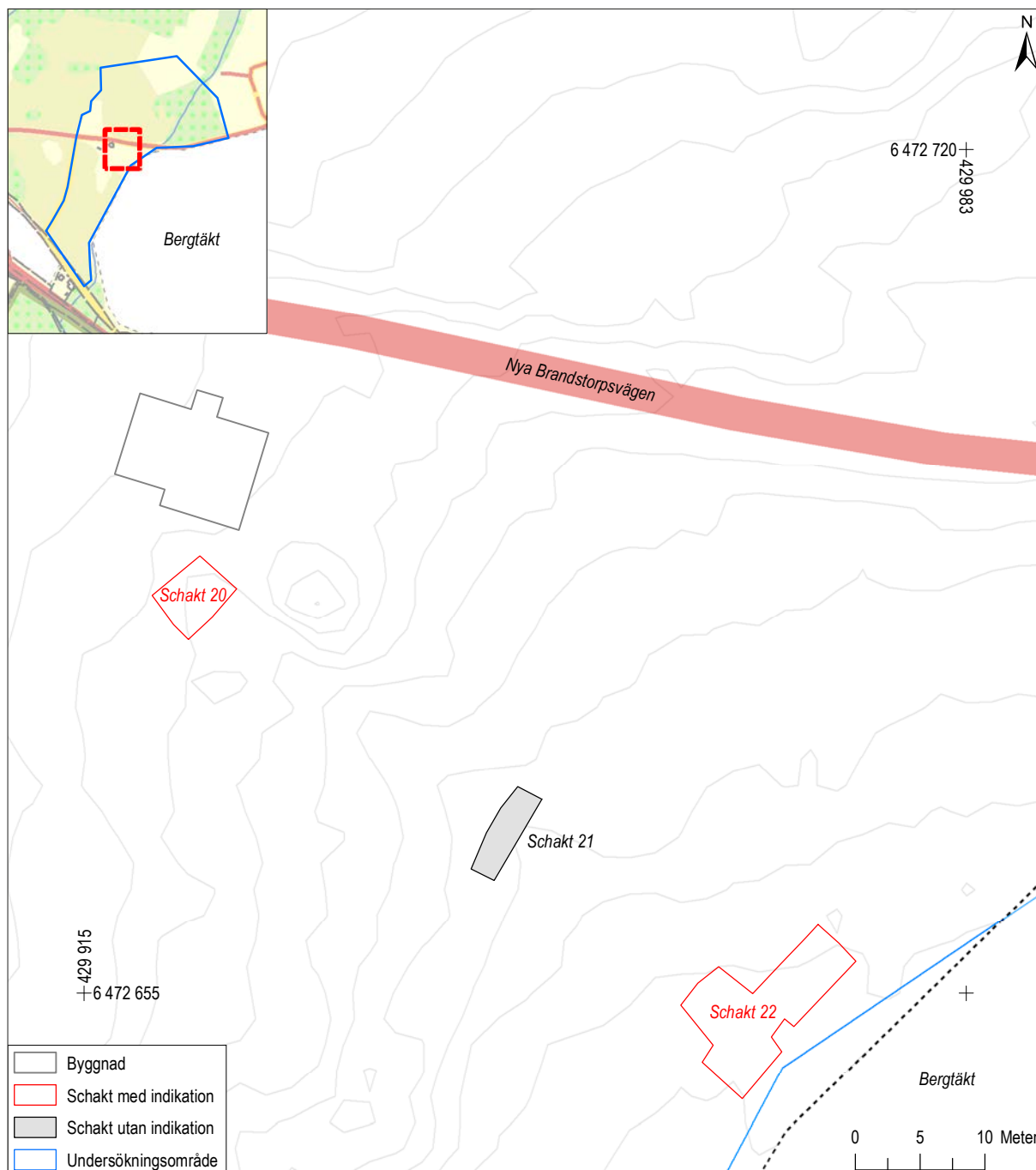
Anläggningarna som låg strax intill husgrunden hade inget samband med denna och har heller inget inbördes samband. Resterna av blästugnen (314) daterades till äldre järnålder och liknade den anläggning som påträffades vid utredningen 2015 (Berger 2015). Härden (321) daterades till övergången mellan bronsålder och järnålder och bör snarare kategoriseras som en ensamliggande härd. Flera sådana har påträffats i närområdet (RAÄ Våmb 62 och 67). Blästugnen har registrerats som RAÄ Våmb 70 och härden som RAÄ Våmb 71. Båda lämningarna har undersökts och borttagits i sin helhet.

Med utgångspunkt i kartan från 1792 registrerades platsen för Brandstorps by i FMIS som RAÄ Våmb 73, uppgift om bytomt.

Hålväg, RAÄ Våmb 55:1

Vägen är en del av den vägsträckning som tidigare lett ned till Våmbs by. Delar av vägen nära Våmbs kyrka har undersökts arkeologiskt (Gustafsson 2010). Under de senaste hundra åren har den västra delen legat i direkt anslutning till Bäckatorp och delvis varit överodlad.

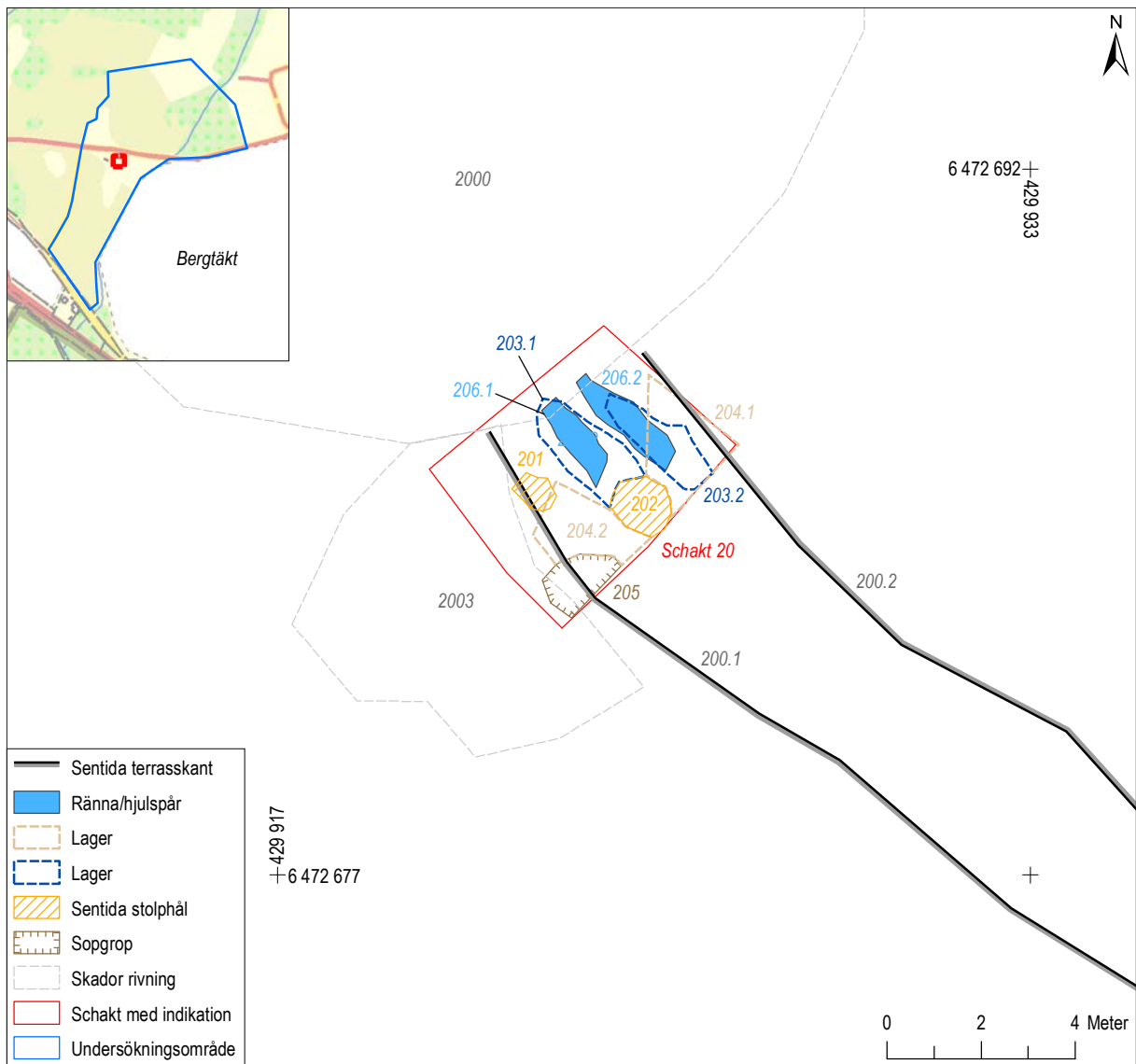
Inför undersökningen hade bostadshuset vid Bäckatorp rivits. Detta hade tyvärr skett ovarsamt och vägens nordvästra del hade skadats. Gropar hade grävts med tandad skopa och den del som löpt utmed torpets baksida var helt utplånad (figur 31).



Figur 32. Plan över undersökningsschakt i vägen Våmb 55:1 mot bakgrund av höjdkurvor 1 meter, skala 1:500. Översikt med Fastighetskartan, skala 1:15 000.

Tre partier av vägen undersöktes (figur 32). I nordväst hade den karaktären av en hålväg (figur 33). Den var dock inte så djup som man först kunde tro. Underlag till en jordkällare och en odlingsterrass (200:1–2) som anlagts vid Bäckatorp hade gjort kanterna högre. Odlingsterrassen som var beväxt med vinbärsbuskar var uppbyggd av sten och jord och innehöll taktegel och sentida glas och porlän.

På grund av att denna del var skadad var det svårt att avgöra vägens uppbyggnad i ytan. Rester av ett lager av ljusbrun silt med inslag av småsten fanns vid vägens sidor (204:1–2). I lagret påträffades ett mynt från 1875. Två tydliga hjulspår framträdde (206:1–2) och dessa var fyllda med kompakt, grusig sand med inslag av småsten (203:1–2) (figur 34). I hjulspåren påträffades järnföremål, främst hästske-



Figur 33. Plan över västra delen av vägen Våmb 55:1, skala 1:150. Översikt med Fastighetskartan, skala 1:15 000.



Figur 34. Två hjulspår med fyllning av grus och sten påträffades vid undersökningen av vägen. Foto från nordväst.



Figur 35. En stor mängd hästkosöm fanns i lagren i vägen, dessutom hittades tyg och glas. Dessa föremål tillvaratogs inte eftersom de bedömdes vara relativt sentida.



Figur 36. Kalkstensbron över Hållsdammsbäcken. Foto från nordväst.



Figur 37. Vägbanken under utgrävning. Foto från nordost.

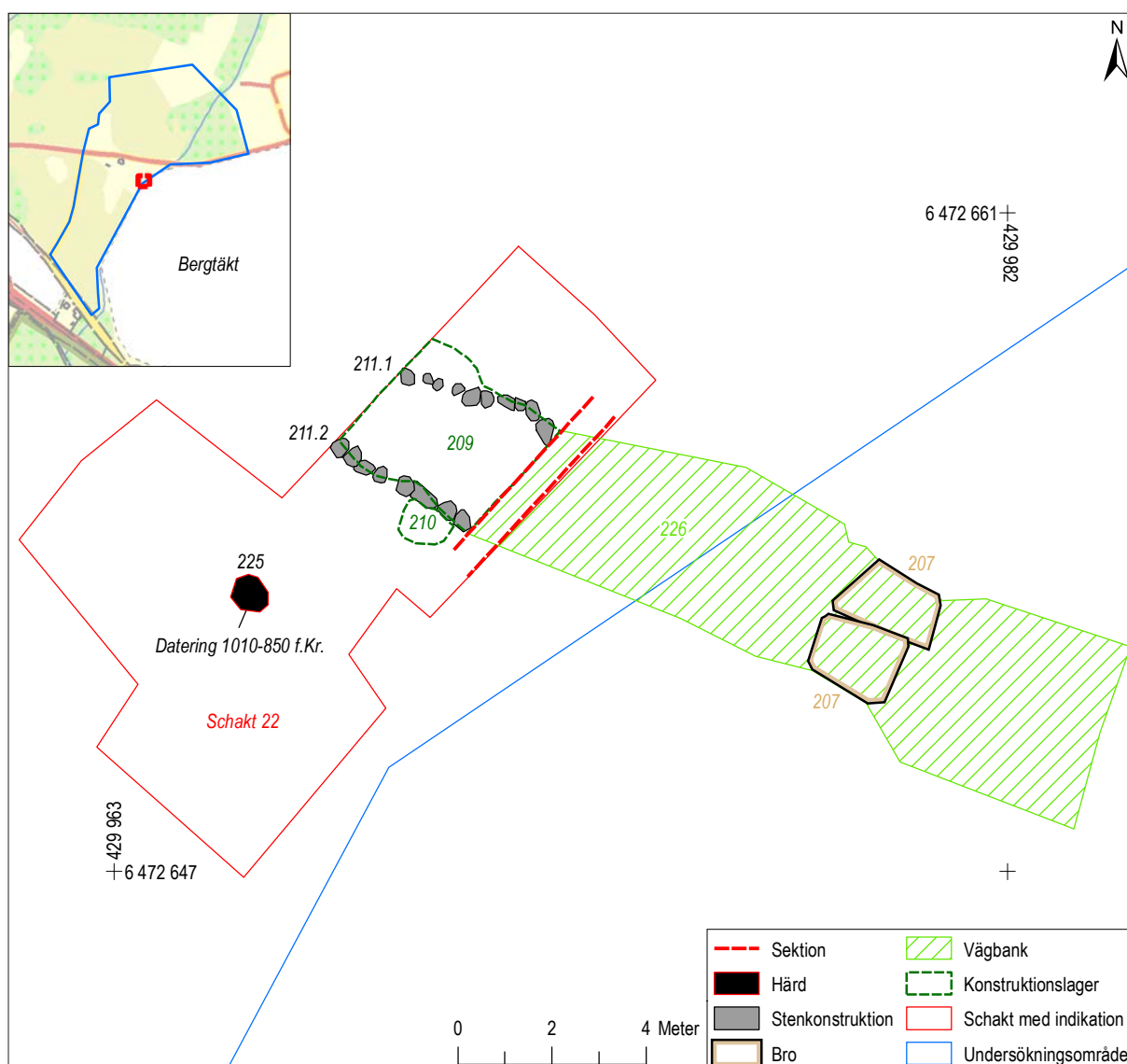
söm, tegelflis, glas, porslin och en liten tygbit (figur 35). Materialet bedömdes vara från sent 1800-tal och 1900-tal.

Denna del av vägen har varit i användning ända fram tills för ett par år sedan då Bäckatorp fortfarande var bebott. Vägen var också skadad av två sentida stolphål (201 och 202) och en avfallsgrop med recent material (205). Stolphålen kan eventuellt häröra från grindstolpar eller liknande.

I den del av området som tidigare låg innanför staketet kring kalkbrottet påträffades en bro över Hållsdammsbäcken. Bron (207) var konstruerad av två stora kalkstenshällar som vilade på ett fundament av mindre kalkstenar staplade på varandra samt en

återanvänd portstolpe av kalkstenar med mellanliggande murbruk (figur 36). På båda sidor av bron kunde en vägbank (226) ansas.

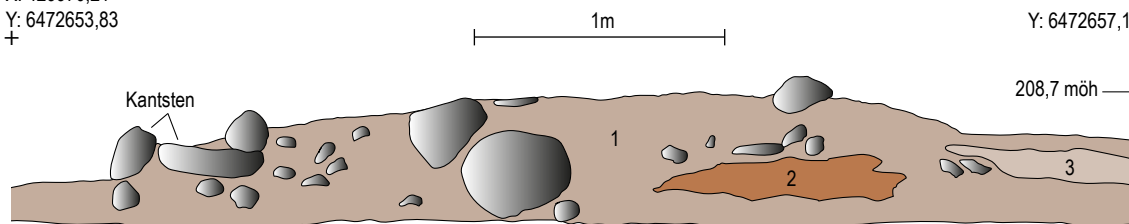
Knappt 8 meter väster om bron grävdes ett schakt tvärs över det som var beskrivet som en hålväg i FMIS. Det visade sig dock att det som hade uppfattats som en försänkning vid inventeringen egentligen var södra kanten av den vägbank (208) som löpte fram mot bron i öster (figur 35). Ett 3,5 meter långt parti av vägbanken torvades av och rensades fram (figur 37). Vägbanken var 0,3 meter hög, uppbyggd av 0,05x0,05 till 0,4x0,6 meter stora oregelbundet lagda stenar och kantad med rundade stenar lagda på rad (211:1-2). Enstaka kantstenar hade rubbats ur sitt läge, sannolikt i samband med odling i senare tid (figur 38).



Figur 38. Plan över östra delen av vägen Våmb 55:1, skala 1:150. Översikt med Fastighetskartan, skala 1:15 000.

X: 429970,21
Y: 6472653,83
+

X: 429973,21
Y: 6472657,12
+



1. Sandig, ljusbrun silt
2. "Rostig" sand, strimmig
3. Ljusbrun sand

Figur 39. Sektion, östra delen av vägbanken.

En sektion grävdes genom vägbanken (figur 39). Stenarna täcktes av ett 0,05–0,2 meter tjockt lager av sand med inslag av grus och silt (209). Lagret var ställvis mycket kompakt och spillde ut över kanten mot norr. I lagret påträffades hästskosöm, ett fragment av en kritpipa, en kniv, en del av en järngryta, järnspikar, oidentifierbara järnföremål samt tegel och glas. Den största andelen av föremålen kom i övergången mot underlaget. Invid vägbankens södra kant påträffades ett område med siltig lera och rundade småstenar (210). Eventuellt utgör detta en del av en äldre vägyta. Direkt på stenarna hittades ett klackjärn.

Ytterligare ett schakt (21) grävdes ungefär mitt emellan de två ovannämnda partierna. I detta schakt kunde vägen inte iakttas alls, endast ett stråk med rundade stenar utan inbördes ordning påträffades ungefär 0,5 meter under dagens markyta. Ytan har varit odlad i sen tid.

Strax sydväst om vägbanken påträffades en härd (225). Den var rund och 0,35 m djup med stora mängder rundade och skärvida stenar, vissa helt skörbrända. Mot botten var fyllningen sotig och innehöll kolbitar. Schaktet utökades men inga ytterligare lämningar påträffades.

Fynd

De fynd som påträffades i vägens västra del daterades till 1800-talets slut och 1900-talets början. Sannolikt har de tillkommit i samband med att Bäcka-torp anlades.

I vägens östra del påträffades en kritpipa (fnr 209:445:1) som härrör från Jonas Alströmers fabrik i Alingsås (figur 40) och kunde dateras till 1766–88 (bilaga 6). I övrigt hittades inga föremål som kunde dateras. Den kniv med träskaft (fnr 209:446:1) som låg i vägbankens fyllning har sannolikt tappats i samband med anläggandet (figur 41). De keramikskärvor, tegelfragment och järnföremål som påträffades i vägbanken har varit inblandat i fyllnads-materialet som tagits från annan plats. I alla delar av vägen fanns hästskosöm av olika typ.



Figur 40. Kritpipa från Jonas Alströmers fabrik i Alingsås, daterad till 1766-88 (fnr 209:445:1). Skala 1:1.



Figur 41. Kniv med träskaft fäst med metalltråd som påträffades i vägfyllningen (fnr 209:446:1). Skala 1:1.



Diskussion

Det är möjligt att vägen har anknötning till den boplatz som undersöktes 2001 (Våmb 59:1) och som daterades till äldre romersk järnålder (Norrman 2001). Boplatsen låg direkt söder om vägen i det område som idag upptas av kalkbrottet. Under medeltiden var både Skövde, Varnhem och Skara mål för pilgrimer och vägen bör även då ha haft betydelse. De delar av vägen som undersöktes inom föreliggande projekt har dock inte kunnat dateras längre tillbaka än 1700-talet. Ytterligare undersökning av vägen bedöms inte vara nödvändig.

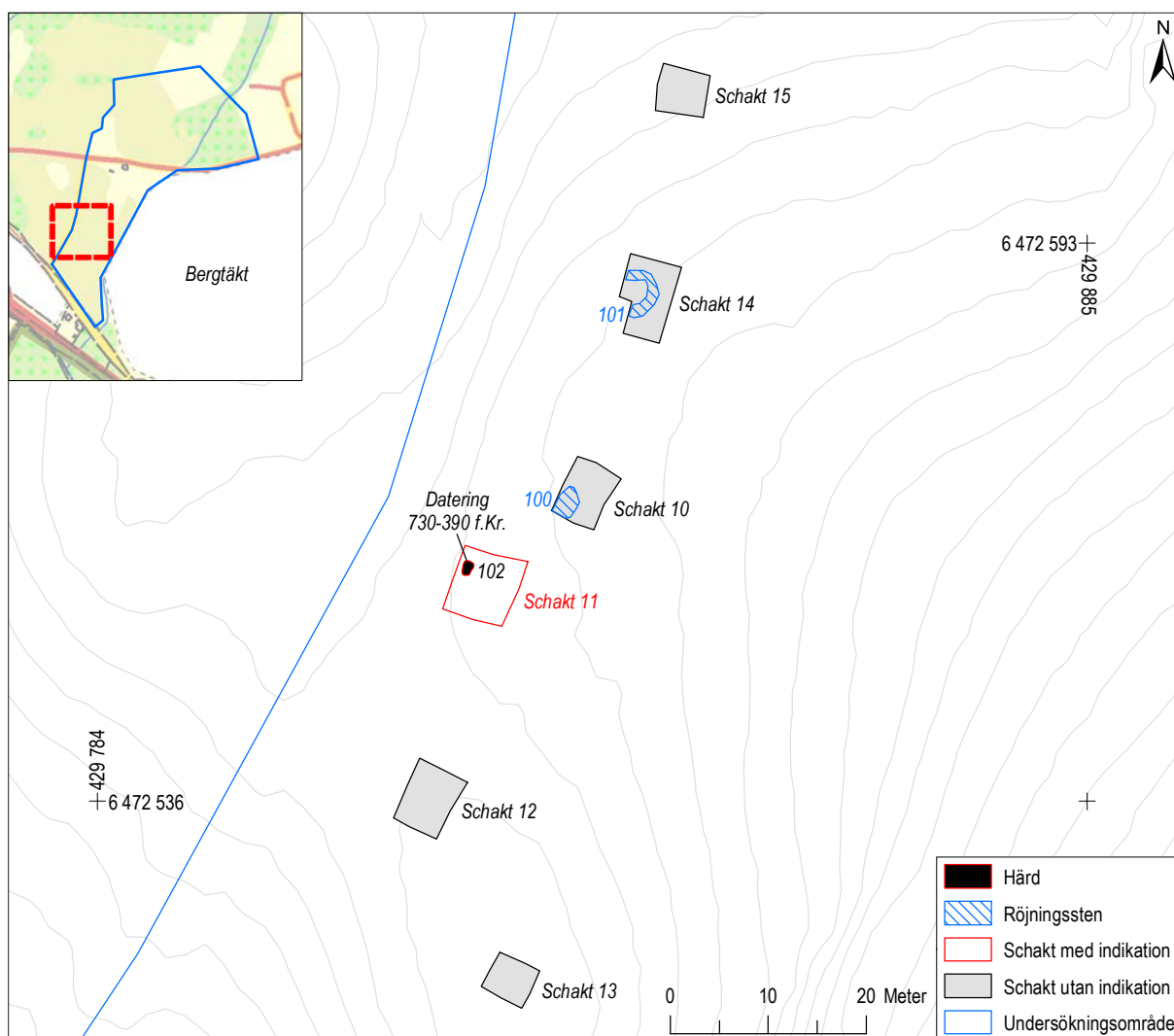
Brokonstruktionen som påträffades var relativt sentida men broläget bör ha varit detsamma under lång tid. På 1766 års karta (figur 6) finns Brotorp ut-

märkt strax intill den aktuella platsen. Detta är det äldsta skriftliga belägget för bron.

Härden som påträffades invid vägen daterades till yngre bronsålder, 1010–850 f. Kr. 2 sigma (bilaga 5). Härden får antas vara en så kallad ensamliggande härd. Flera sådana har påträffats i närområdet (Våmb 62, 67 och 71). Härden är undersökt och borttagen i sin helhet.

Härd, RAÄ Våmb 67

En ensamliggande härd med sot, kol och skörbränd och skärvig sten påträffades i samband med den tidigare utredningen (Berger 2015). Vid den föreliggande undersökningen schaktades härden (figur 42)



Figur 42. Plan över härden Våmb 67 med intilliggande schakt mot bakgrund av höjdkurvor 1 meter, skala 1:750. Översikt med Fastighetskartan, skala 1:15 000.



Figur 43. Härden Våmb 67 under utgrävning. Foto från öster.

fram igen och undersöktes. Härden som var något skadad visade sig vara oval, möjligen firsidig med otydlig nedgrävningskant och innehöll sot och kol samt enstaka skörbrända och skärviga stenar (figur 43). Kol från anläggningen daterades till övergången mellan bronsålder och järnålder, 730–390 f. Kr.

2 sigma. Inga ytterligare anläggningar påträffades trots att schaktet utökades och flera schakt grävdes runt omkring. Två rester av odlingsrösen påträffades vid schaktningen. Ytterligare undersökning av området bedöms inte vara nödvändig.

REFERENSER

Litteratur

BERGER, Å. *Stensättningar och järnframställning*. Arkeologisk utredning steg 2, inom fastigheten Våmb 30:10 i Våmbs socken, Skövde kommun, Västergötland, Västra Götalands län

BÄCKMARK, M. 2016. *Mantalsforska: släktforskning i mantalslängder*, Sveriges släktforskarförbund, Solna.

CARLSSON, D. 2013. *Historisk landskapsanalys. Våmbs socken, Skövde kommun*. Rapport Arendus 2013:23.

ELFVER, F. 2009. Mynt och medaljer i Nationalmuseums silversamling. I: *Svenskt silver 1500–1850*. Red. Lisa Skogh, Sofia Rudling Silfverstolpe et al. Nationalmuseums katalog över konsthantverk och design nr 1.

GUSTAFSSON, E. 2010. Arkeologisk undersökning av hålväg, fornlämning 10, Våmbs socken, Skövde kommun, Västergötland. Västergötlands museum. Rapport 2010:12.

HENRIKSSON, C., HOLMSTRÖM, E. & NORRMAN, M. 2012. *Kulturbeskrivning förstudie Brandstorp–Våmb 2012*. Arkeologisk rapport 2012:15. Byggnadshistorisk rapport 2012:8. Västergötlands museum.

NILSSON, A. 1905. *Äril, spis och ugn*. Stockholm.

NORRMAN, M. 2001. *Förromersk boplats, raä nr 59, inom bergtäktsområde för Cementa på fastigheten Våmb 30:10, Våmbs socken, Skövde kommun, Västergötland, Arkeologisk förundersökning 2000*. Västergötlands museum rapport 2001:1.

RIETZ, J. E. 1867. *Svenskt dialekt-lexikon: ordbok öfver svenska allmogespråket*. 1 Malmö: Cronholm

SJÖLIN, M. 2008. *Våmb 59 – en förromersk boplats i Våmbs socken, Skövde kommun, Västergötland: arkeologisk undersökning 2001*. Rapport Västergötlands museum 2008:38.

Äldre kartmaterial

LMS P24 Läns och häradskartor
Skaraborgs län
Skövde gåld,
Geografisk karta, 1714

LMS P9 Läns och häradskartor
Skaraborgs län
Billingen
Geografisk karta, 1659

LMS P248-21:8 Skara borgs län, Våmbs socken
Våmb nr 1–11 13–15 17–18
Storskifte, 1788

LMS P248-2:1 Skara borgs län, Våmbs socken
Brandstorp nr 1
Storskifte, 1792

LMM 16-våm-19a Skara borgs län, Våmbs socken
Våmb (Billingen)
Arealavmätning, 1766

LMM 16-våm-42 Skara borgs län, Våmbs socken
Våmb
Laga skifte, 1846

LMS = Lantmäteristyrelsens arkiv

LMM = Lantmäterimyndigheternas arkiv

Otryckta källor

Hemsida, Ingemars myntsida:
<http://ingemars.se/diverse/lite%20av%20varje/nod-mynt.html> (hämtad 2018-01-11)

E-post, Frédéric Elvfer (2017-11-29)

ROSENSTRÖM, P. H. 1974. Tobak och kritpipor kom att bli tidig alingsåsindustri. I: *Alingsås Tidning, Bilagan Vår industri 1974*. Publicerad på webben: <http://perhenrikrosenstrom.blogspot.se/2011/01/tobak-och-kritpipor-kom-att-bli-tidig.html> (hämtad 2017-12-21)

Hemsida, SAOB, sökord tå:

https://www.saob.se/artikel?unik=T_3463-0116.C0mM&pz=3

https://www.saob.se/artikel?seek=prebendehegman&pz=1#U_P1633_50808

Hemsida, SAOB, sökord inhyses:

https://www.saob.se/artikel?seek=inhysesgjon&pz=1#U_I451_87878

Arkiv

Landskapshandlingar, Landskapshandlingar Västergötlands handlingar:

SE/RA/5121/5121.06/1561: 1 (1561), (SVAR bildid: 141)

Landskapshandlingar, Landskapshandlingar Västergötlands handlingar:

SE/RA/5121/5121.06/1573: 9B (1573), (SVAR bildid: 22)

Boskaps- m fl längder, Västergötland och Dalsland: SE/RA/5119/5/3 (1620), (SVAR bildid: 29)

Boskaps- m fl längder, Västergötland och Dalsland: SE/RA/5119/5/13 (1624), SVAR bildid: 80)

ADMINISTRATIVA UPPGIFTER

Länsstyrelsens dnr:	431-42163-2016
Arkeologikonsults projektnr:	3078
Beställare:	Cementa
Typ av undersökning:	Arkeologisk förundersökning
Utförande fältarbete:	15 maj–15 juni 2017
Län:	Västra Götaland
Landskap:	Västergötland
Kommun:	Skövde
Socken:	Våmb
Fastighet:	Våmb 30:10
Berörda fornlämningar:	Våmb 7:1–2, 55:1, 63, 67
Koordinatsystem:	SWEREF99 TM
Höjdsystem:	RH2000
Projektledare:	Åsa Berger
Fältarkeologer:	Åsa Berger, Amanda Jönsson
Rapportansvarig:	Åsa Berger
Planer och layout:	Ida Söderström
Kvalitetssäkring:	Anna Hed Jakobsson
Undersökningsområdets storlek:	88 000 m ²
Schaktyta:	Undersökta objekt 450 m ²
Fynd:	Förvaras hos Arkeologikonsult i väntan på fyndfördelning
Osteologisk analys:	Agnera Flood, Arkeologikonsult
Makrofossilanalys:	Stefan Gustafsson, Arkeologikonsult
¹⁴ C-analys:	International Chemical Analysis Inc. (ICA)

BILAGA 1. SCHAKTBESKRIVNING

Schakt-nr	Area (m ²)	Djup (m)	Beskrivning	Anl-nr
10	30	0,25–0,4	Ploglager, 0,25–0,3 m. Botten av grusig morän med inslag av skiffer.	100
11	45,5	0,25	Ploglager, 0,25 m. Botten av grusig morän. Stråk med sten i Ö delen.	102
12	34,5	0,2–0,25	Ploglager, 0,2 m. Botten av siltig sand med upp till 0,15 m stora stenar.	-
13	19,5	0,2–0,25	Ploglager, 0,2 m. Botten av siltig sand med upp till 0,15 m stora stenar.	-
14	38	0,2–0,4	Ploglager, 0,2–0,3 m. Botten av sandig morän med upp till 0,15 m stora stenar.	101
15	23,5	0,2–0,25	Ploglager, 0,2 m. Botten av sandig morän med upp till 0,15 m stora stenar.	-
20	21,5	0,3–0,6	0,2–0,6 m mylla, därunder grusig morän	201–206
21	16,5	0,5–0,75	0,5 m mylla, ploglager ca 0,3 m. Botten av grusig morän. Rest av väg i form av ett stråk med omrörd sten i mitten, utan struktur.	-
22	73	0,4–0,6	Ploglager, 0,3 m. Botten av grusig morän i S delen, lerig silt i N delen.	208, 209, 210, 211, 225
30	161	0,2–0,5	0,2–0,3m mylla med kalksten och kalkstensfiis, stora mängder rötter.	300–315, 317–334
31	14	0,2	0,15 m torv/mylla. Botten av grusig morän.	-
40	407	0,1–0,25	Yta kring gravar. 0,1 m torv/mylla. Botten av myllig morän i Ö och lera med skiffer i V.	401–403
41	38	0,3–0,4	Ploglager, 0,2–0,3 m. Botten av lera med inslag av skiffer.	-
42	33	0,25–0,4	Ploglager, 0,2–0,3 m. Mörkare sand i S delen med sot, kol och porslin. Botten av lera med inslag av skiffer.	-
43	18	0,2–0,5	Djupast i NÖ. Ploglager, 0,15–0,45 m, som flyttat sig ned i slänten. Botten av lera med inslag av skiffer.	-
44	14,5	0,2–0,4	Djupast i S. Botten av lera med inslag av skiffer.	-

BILAGA 2. ANLÄGGNINGSBESKRIVNING

Anl-nr	Typ	Storlek (m)	Höjd/djup/tjocklek (m)	Beskrivning	Fynd	Undersökt
RAÄ Våmb 67						
100	Röjningsröse (rest)	3x2	0,2	Botten av röjningsröse, runt. Av 0,1x0,1-0,25x0,45 m stora, rundade stenar. Siltig matjord, mellan stenarna. Framkom ca 0,2 m under markytan. Ej helt framtaget.	-	-
101	Röjningsröse (rest)	5x3,5	0,2	U-formad konstruktion av stenar, 0,6–1 m bred, av 0,1–0,3x0,5 m stora stenar. Sannolikt botten av röjningsröse. Ej helt framtagna i V. Siltig matjord mellan stenarna med enstaka kol och tegel. Framkom på ca 0,2 m djup.	-	-
102	Härd	1,42x1	0,1–0,18 dj.	Oval, möjligen fyrsidig härd. Yta med sot och något skörbränd och skärvig sten. Plan botten med rundade kanter. Otydlig nedgrävningskant. Infiltration av nedrunnet sot i undergrunden.	-	X
RAÄ Våmb 55:1						
200.1	Terrasskant	21 m l	0,4–0,65	Terrasskant i S utmed väg, sluttande mot NÖ ned mot vägen. Bitvisstensatt. Uppe på terrassen är i S en plan yta med planterade vinbärsbuskar. Terrasskanten planar ut och försvinner i Ö.	-	-
200.2	Terrasskant	21,5 m l	0,5	Terrasskant i N utmed väg, sluttande mot SV. Delvisstensatt med 0,5x0,5–0,8x0,8 m stora stenar. Mer synlig sten än i den södra kanten. På terrassen jordkällare med murad framsida av kalkstenar och tegelstenar. En stor ask växer invid källaren.	-	-
201	Stolphål?	0,8x0,6	-	Ansamling av 0,05x0,1–0,35x0,35 m stora, skarpkantade stenar.	-	-
202	Stolphål?	1,3x1,1	-	Ansamling av 0,05x0,05–0,2x0,5 m stora, rundade stenar.	-	-
203.1	Lager	2,7x0,5–0,85	0,15	Stråk med rundade 0,05x0,05–0,10x0,10 m st stenar och kompakt grusig sand, kompakt, tilltrampat.	Hästkosöm, tegel, glas, porslin, tennfragment	X
203.2	Lager	2,5x1,1	0,15	Stråk med rundade 0,05x0,05–0,10x0,10 m st stenar och kompakt grusig sand, kompakt, tilltrampat.	Hästkosöm, tegel, glas, porslin.	X
204.1	Lager	2,3x1,4	0,1	Lager på och invid väg. Ljusbrun silt med småsten.	Mynt Oscar II	X
204.2	Lager	2,3x1,4	0,1	Lager på och invid väg. Ljusbrun silt med småsten.	Jämföremål, rödgods	X
205	Störning	1,6x1		Recent skräpprop	-	
206.1	Ränna/hjulspår	1,8x0,65	0,1	Hjulspår, fyllning av ljusbrun siltig sand och småsten	-	X
206.2	Ränna/hjulspår	2,6x0,65	0,15	Hjulspår, fyllning av ljusbrun siltig sand och småsten, enstaka större stenar.	-	X
207	Bro	9x2,8–3,8	-	Kalkstensbro över bäcken. Fundament av kalkstenar staplade på varandra samt en "pelare" av huggna kalkstensplattor med murbruk mellan. På detta vilar två större kalkstensplattor, 1,85x1,1–1,3 resp. 1,95x1,05–1,6 m stora och 0,12–0,15 m tjocka.	-	-
208	Vägbank	3 m br	0,3	Vägbank, uppbyggd av 0,05x0,05–0,4x0,6 m stora, rundade stenar, mestadels ca 0,3–0,4 m. Täckt med ett sandigt lager (209), under detta följer fyllning av stenar, sand och grus mellan två rader med kantstenar (211). Vägbanken syntes före avbaning som en ca 0,2 m h vall. På några ställen har stenar rubbats ur sitt läge och ligger mer ytligt i matjordslagret. Samma som 226.	-	X

Bilaga 2. Anläggningsbeskrivning, forts.

Anl-nr	Typ	Storlek (m)	Höjd/djup/tjocklek (m)	Beskrivning	Fynd	Undersökt
209	Konstruktionslager	2,2–3,2 m br	0,05–0,2	Sand med inslag av grus och silt, ställvis hårt packat. Lagret spiller ut på N sidan om vägbanken.	Kniv med träskaft, obr. ben, glas, järnspik, hästskosöm, rödgods, porslin, del av järngryta	X
210	Konstruktionslager	1,15x0,9	0,05	Yta med siltig lera och rundade stenar strax intill vägbanken. Rest av äldre väg?	Spik, klackjärn	X
211.1	Stenkonstruktion	0,45 m br	0,3	Kantstenar i vägbankens N del. 0,25x0,2–0,55x0,4 m stora, placerade på rad i längsgående riktning. Några stenar intill vägbanken kan ha rubbats ur läge från denna konstruktion.	-	X
211.2	Stenkonstruktion	0,5 m br	0,3	Kantstenar i vägbankens S del. 0,35x0,3–0,65x0,3 m stora, placerade på rad i längsgående riktning. Några stenar intill vägbanken kan ha rubbats ur läge från denna konstruktion.	-	X
225	Härd	0,85 m diam.	0,35 dj.	Grophärd, rund med skålformad nedgrävning. Tydlig nedgrävningskant i nedre delen. Packad med rundade och skärviga stenar, 0,05–0,2 m stora. Vissa helt skörbrända. Sotig med kolbitar i botten.	-	X
226	Vägbank	13,5	3,0–3,3	Uppbyggd vägbank med stenar i ytterkanterna som leder till och från bron (207). Samma som 208	-	-
RAÄ Våmb 63						
300	Raseringslager	6,0x4,7	0,5	Kalksten, mylla och lerbruk	Fynd av rödgods, tegel, järnföremål, hästsko, glas, brända och obrända ben	X
301	Röjsten	2,6x1,4	0,2–0,5	Rundade stenar och mylla samt enstaka kalksten	-	X
302	Utkastlager	2,3x1,2	0,2–0,25	Lerigt lager med kalkstensflisor	Järnföremål, djurben, rödgods, glas, kritpipa, skifferbryne	X
303	Tramlager	4,0x1,6	0,05–0,1	Sotig lera, mycket kompakt.	Rödgods, glas, kritpipor, brända och obrända ben	X
306	Lager	1,8x1,15	0,15–0,20	Rundade stenar 0,15 m i diam. Delvis kraftigt skörbrända.	-	X
308	Raseringslager	1,8x1,2	0,1–0,2	Raserat valv av rödbrända kalkstensplattor, 0,05x0,2–0,1x0,2 m stora och 0,05 m tj. Ställda på högkant med sandigt lerbruk mellan.	-	X
309	Raseringslager	1,35x1,2	0,25–0,40	Rundade stenar, 0,2x0,2–0,25x0,4 m st samt kalkstensplattor 0,2x0,2 till 0,25x0,45 m stora.	-	X
310	Ugnsvägg	1,0x0,3	0,2	Lagda kalkstensplattor samt två ställda på högkant 0,2x0,2 m st och 0,05 m tj	-	X
311	Stenpackning	2,7x1,0–1,5	0,4–0,7	Rundade stenar, 0,15x0,15–0,3x0,3 m stora, ställvis tvåskiktad. Fynd av brända ben mot spisen	Brända ben	X
312	Stenpackning	3,3x4,3	-	Stenar lagda med flatsidan upp, 0,15x0,3–0,6x0,6 m stora, fyllning av mörk, lerig mylla med kalkstensflis, ställvis var kalkstensbitar nedstyckna mellan st stora stenarna. Enstaka kalkstensplattor lagda för utjämning i NV delen.	-	Del
313	Stensyll	5,7x5,3	0,25–0,35	Av rundade stenar med flat ovsida i N delen 0,4x0,4–0,6x0,6 m stora, längst i V två stora block 0,75x1,20 samt 0,8x0,9 m stora.	-	Del

Bilaga 2. Anläggningsbeskrivning, forts.

Anl-nr	Typ	Storlek (m)	Höjd/djup/tjocklek (m)	Beskrivning	Fynd	Undersökt
314	Blästugn	0,45 m diam.	0,07 dj.	Fläck med rikigt med kol och sot samt slagg. Svagt skålformad botten, ingen nedgrävningskant. Rest av ugn för järnframställning. Registrerad som RAA Våmb 70.	Runnen slagg	X
315.1	Stenvall	17x1,5–1,8	0,8–1,20	Rundade 0,3x0,3–0,5x0,8 m st stenar i upp till 4 skift. Löper utmed bäcken, delvis upp på husgrunden/ugnen i Ö. Övermossad. Skärs av bäcken i V.	-	-
315.2	Stenvall	9,0x0,75–1,55	0,8–1,0	Rundade 0,3x0,3–0,5x0,8 m st stenar i upp till 4 skift, två 0,9x0,9 m st block i Ö närmast bäcken.	-	-
316	Röjsten	7,6x1,5–2,1	0,6	Oregelbunden, av 0,1x0,2–0,6x0,6 m st stenar	-	-
317.1	Kalkstensmur	2,95x0,4	0,3–0,5	Kalkstensplattor 0,3x0,3–0,3x0,6 m stora, lagda i 2–4 skift samt enstaka rundade 0,3x0,3 m st stenar.	-	-
317.2	Kalkstensmur	2,85x0,6	0,3–0,5	Kalkstensplattor 0,3x0,3–0,3x0,6 m stora, lagda i 2–4 skift samt enstaka rundade 0,3x0,3 m st stenar.	-	-
318.1	Kalkstensmur	1,7x0,3	0,25	Kalkstensplattor 0,3x0,3–0,3x0,4 m stora, lagda i 4 skift. Anfang för kalkstensvalv.	-	-
318.2	Kalkstensmur	1,7x0,3	0,25	Kalkstensplattor 0,3x0,3–0,3x0,4 m stora, lagda i 4 skift. Anfang för kalkstensvalv.	-	-
319	Lager	3,0x0,7x1,15	0,01–0,1	Fet, sotig mylla med små kalkstensflisor.	Fragment av fönsterglas	X
321	Härd	1,05x0,95	0,15 dj.	Oval härd med skålformad nedgrävning. Packad med 0,02–0,15 m stora, skörbrända och rundade stenar. Rikligt med kol och sot, koncentrerat till botten. Silt, grus och småsten i fyllningen. Härden är placerad intill flera större stenar som ligger där naturligt. Registrerad som RAA Våmb 71.	-	X
322	Lager	3,15x2,2	Ej undersökt	Huggen träflis	-	-
326	Kalkstenshäll	0,6x0,5	0,05	Lagd som "trappsten" framför ugnen	-	X
327	Stenkonstruktion	3,5x0,8–1,5	0,4–0,6	Oregelbunden, 0,4–0,6 m st rundade stenar och enstaka rödbrända kalkstensbitar. Skydd mot översvämning?	-	Del
328	Raseringslager	2,5x2,4	1	Myllig jord och rundade 0,2x0,2–0,4x0,6 m st stenar samt kalkstensbitar 0,1x0,1–0,2x0,4 m st. Sandigare mylla mot botten, genomväxt av rötter. Utrasad skorsten?	-	-
329	Tramlager	1,75x1,05	0,05–0,1	Grus, sand, lera, mycket kompakt.	Hästsosöm	X
330	Utgjänningslager	4,4x1,1	0,1	Mörk, lerig mylla med inslag av kalkstensflis	Mynt, järnsölja, rödgods, järnspikar, del av trefot	Del
331	Tramlager	3,4x2,0	0,2	Gråbrun silt, med grus, och småsten, kol och sot.	Rödgods, fragment av glasskål, järnföremål, brända ben	X
332	Lager	3,2x1,2	0,25	Mörkgrå silt med sot och kol. Mer sot och kol närmast ugnen.	Rödgods, järnföremål, brända ben	Del
333	Kalkstensfundament	3,0x2,10	0,05–0,1	Kalkstensplattor 0,05 m tj, lagda invid varandra.	-	-
334.1	Stenmur	1,3x0,5	0,5	Rundade 0,2x0,4–0,4x0,4 m st stenar i 1–2 skift	-	-
334.2	Stenmur	1,65x0,35	0,35	Rundade 0,15x0,25–0,35x0,55 m stora stenar i 1 skift.	-	-

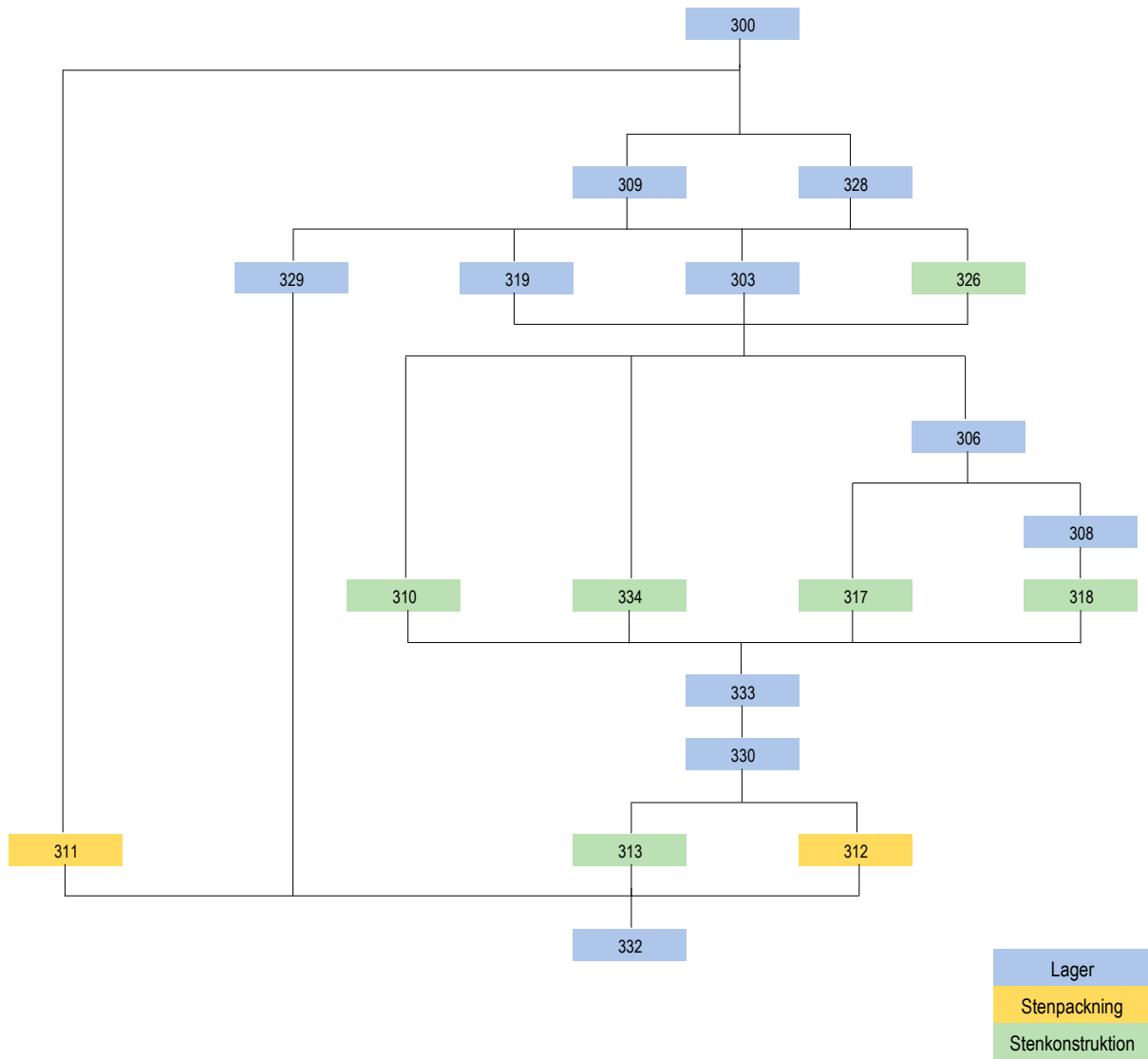
Bilaga 2. Anläggningsbeskrivning, forts.

Anl-nr	Typ	Storlek (m)	Höjd/djup/tjocklek (m)	Beskrivning	Fynd	Undersökt
RAÄ Våmb 7:1-2						
401	Stensättning	ca 12x12	0,4	Tresidig, stenfylld. Väldefinierad kantkedja av 0,35x0,3-0,6x0,6 m stora stenar i norra hörnet. Den nordvästra sidan (12,8 m l.). Den södra sidan (13,4 m l) är otydlig och delvis nedrasad i slänten samt bitvis belamrad med påförd röststen. Den nordöstra sidan (11,5 m l) består av 0,4x0,4-0,7x0,7 m st stenar som rasat ut något i slänten längst i söder. Mot södra kanten fanns en skada i form av en 2,45x2,0 m st grop.	-	-
402	Stensättning	ca 12x12	0,4	Tresidig, stenfylld. NV-SO Norra spetsen utgörs av ett markfast block 1,5x1,3 m st. Den nordöstra sidan (12,2 m l) har en något otydlig kantkedja av 0,2x0,2-0,3x0,5 m st rundade stenar. Det Ö hörnet utgörs av en 0,45x0,6 m st sten. Den södra kanten (ej helt framrensad) bestod av löst, rundad stenmaterial 0,1x0,1-0,2x0,3 m st i östra delen och av 0,2x0,4-0,4x0,4 m st stenar i väster där den också var tydligare. Det västra hörnet består av en 0,7-0,55 m st sten. Nordvästra kanten (11,8 m l) består av 0,1x0,1-0,25x0,5 m st stenar, något utrasad i slänten. Delar av södra kantkedjan avlägsnad i samband med utredningen.	-	-
403	Inre konstruktions-element	2,3x1,5	0,5	0,2x0,3-0,5x0,5 m st stenar. Höjer sig något ovanför resten av stenpackningen.	-	-

BILAGA 3. FYND

Fynd-nr	Objekt	Del	Subklass	Definition	Antal	Vikt (g)	Material	Beskrivning	Medel-X	Medel-Y	Medel-Z	Gallrad
Hålväg, RAÄ Våmb 55:1												
203:214:1	Kärl	Mynning?	-	Fat?	1	1,00	Tenn	Litet fragment med reliefdekor	429 923,64	6 472 686,44	212,31	-
204:166:1	Mynt	-	-	-	1	3,00	Koppar	2 öre, Oscar II 1875	429 925,01	6 472 687,21	212,37	-
209:445:1	Pipa	Huvud/skaft	Kritpipa	-	1	4,00	Lera	J. Alströmer, Alingsås 1766-88	429 970,33	6 472 667,90	209,08	-
209:446:1	Kniv	-	-	-	1	47,00	Järn/trä	Träskaff med metalltråd	429 968,22	6 472 655,47	208,93	X
Husgrund, RAÄ Våmb 63												
300:533:1	Kärl	Fot	-	Dricksglas, odef.	1	27,00	Glas	Ofärgat glas, punteilmärke	430 137,89	6 472 819,87	214,93	-
300:534:1	Kärl	-	Yngre rödgods	Fat	16	316,00	Keramik	Gulvit glasyr, ristat mönster, hemring	430 140,90	6 472 820,64	215,06	-
302:535:1	Bryne	-	-	-	1	218,00	Skiffer	Fyrkantigt	430 141,93	6 472 820,95	214,79	-
302:535:2	Pipa	Skaft	Kritpipa	-	1	4,00	Lera	J. Alströmer, Alingsås 1766-88	430 141,93	6 472 820,95	214,79	-
302:537:1	Pipa	Skaft/fragment	Kritpipa	-	4	8,00	Lera	J. Alströmer, Alingsås 1766-88	430 141,25	6 472 819,13	214,90	-
303:954:1	Pipa	Fragment	Kritpipa	-	2	4,00	Lera	J. Alströmer, Alingsås 1766-88	430 140,94	6 472 817,94	214,96	-
314:1469:1	Slagg	-	-	Metallframställning	17	415,00	Järn	Fluten slagg	430 134,50	6 472 813,59	214,26	X
330:532:1	Mynt	-	-	-	1	4,00	Koppar	1 öre, kopparmynt Ulrika Eleonora, 1719-72, ompräglat nödmynt 1 dl SM Karl XII, 1718	430 139,43	6 472 820,30	215,11	-
330:2223:1	Spik	-	-	-	2	95,00	Järn	Grova, handsmidda	430 141,82	6 472 819,08	214,92	X
330:2225:1	Sölja	-	-	-	1	34,00	Järn	Grov	430 141,30	6 472 820,83	214,98	X
330:2226:1	Trefot	-	-	-	1	3 000,00	Järn	Del av, 43 cm i diam (inermått)	430 139,73	6 472 819,83	215,03	X
331:2242:1	Kärl	Mynning	-	Fat	1	22,00	Glas	Mörkgrönt med omvikt kant	430 141,54	6 472 822,75	214,74	-
331:2242:2	Kärl	Botten/mynning	Yngre rödgods	Fat	5	185	Keramik	Grönglaserat	430 141,54	6 472 822,75	214,74	-

BILAGA 4. MATRIS HUSGRUND, RAÄ VÅMB 63



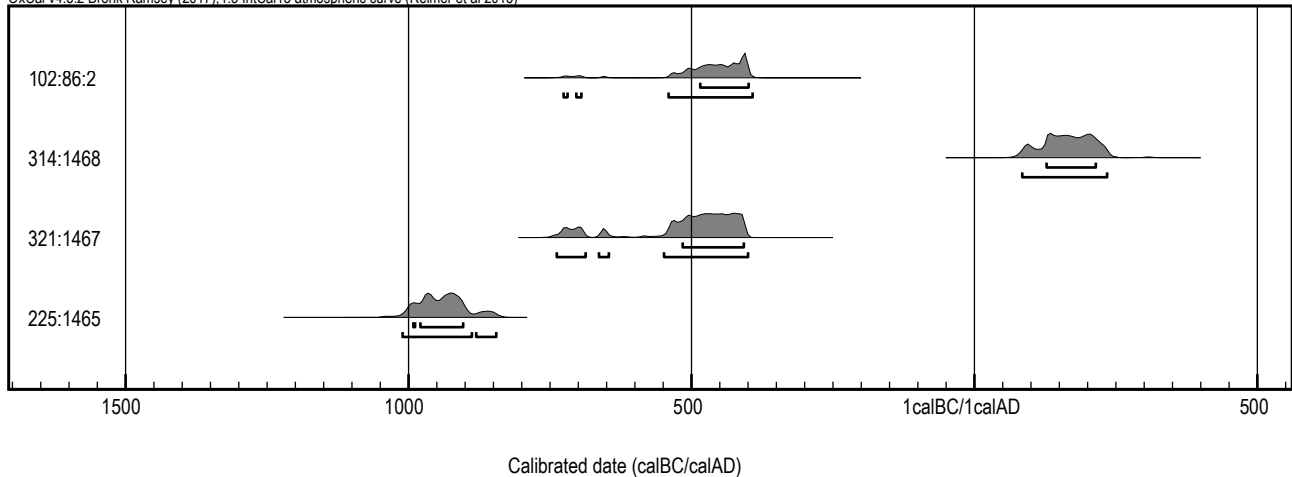
BILAGA 5. ¹⁴C-ANALYS

INTERNATIONAL CHEMICAL ANALYSIS INC. (ICA)

ICA ID	Submitter ID	Material Type	Pretreatment	Conventional Age	Calibrated Age
17C/0902	Cementa 3078 102:86:2	Charcoal	AAA	2380 +/- 30 BP	Cal 730 - 700 BC (1.7%) Cal 540 - 390 BC (93.6%)
17C/0903	Cementa 3078 314:1468	Charcoal	AAA	1850 +/- 30 BP	Cal 90 - 240 AD
17C/0904	Cementa 3078 321:1467	Charcoal	AAA	2410 +/- 30 BP	Cal 740 - 690 BC (11.2%) Cal 660 - 650 BC (2.9%) Cal 550 - 400 BC (81.3%)
17C/0905	Cementa 3078 225:1465	Charcoal	AAA	2790 +/- 30 BP	Cal 1010 - 890 BC (87.2%) Cal 880 - 850 BC (8.2%)

- Calibrated ages are attained using INTCAL13: **IntCal13 and Marine13 Radiocarbon Age Calibration Curves 0–50,000 Years cal BP**. *Paula J Reimer, Edouard Bard, Alex Bayliss, J Warren Beck, Paul G Blackwell, Christopher Bronk Ramsey, Caitlin E Buck, Hai Cheng, R Lawrence Edwards, Michael Friedrich, Pieter M Grootes, Thomas P Guilderson, Hafliði Hafliðason, Irka Hajdas, Christine Hatté, Timothy J Heaton, Dirk L Hoffmann, Alan G Hogg, Konrad A Hughen, K Felix Kaiser, Bernd Kromer, Sturt W Manning, Mu Niu, Ron W Reimer, David A Richards, E Marian Scott, John R Southon, Richard A Staff, Christian S M Turney, Johannes van der Plicht. Radiocarbon 55(4), Pages 1869-1887.*
- Unless otherwise stated, 2 sigma calibration (95% probability) is used.
- Conventional ages are given in BP (BP=Before Present, 1950 AD), and have been corrected for fractionation using the delta C13.

OxCal v4.3.2 Bronk Ramsey (2017); r5 IntCal13 atmospheric curve (Reimer et al 2013)



BILAGA 6. KRITPIPSRAPPORT

ARNE ÅKERHAGEN

Fynd-nr 209:445:1

Skafftfragment med klack. Klackdekor «Stjerna» på vänster sida.

Troligen härrör från pipa tillverkad vid Jonas Alströmers pipbruk i Alingsås, verksamt 1766–1788.

N15,4. D8,5. R2,9.



Fynd-nr 303:537:1

4 st. fragment varav ett från piphuvud med trolig dekor «IA» som tyder på Jonas Alströmers pipbruk i Alingsås, verksamt 1766–1788.



Fynd-nr 302:535:2

Skafftfragment med klack. Klackdekor «Stjerna» på vänster sida.

Troligen härrör från pipa tillverkad vid Jonas Alströmers pipbruk i Alingsås, verksamt 1766–1788.



Fynd-nr 303:954:1

2 st. fragment varav ett med dekor «IA» som tyder på Jonas Alströmers pipbruk i Alingsås, verksamt 1766–1788.





Rapporter från Arkeologikonsult 2018:3078