

ETT SENMEDELTIDA KULTURLAGER I

# SKOLGATAN

Arkeologisk undersökning i form av schaktövervakning inom RAÄ 96:1,  
Skolgatan längs fastigheten Gripen 9, Sankt Johannes socken,  
Norrköping, Östergötlands län

JOHAN KLANGE



Rapporter från Arkeologikonsult 2018:3143

ARKEOLOGIKONSULT  
Optimusvägen 14  
194 34 Upplands Väsby  
Tel: 08-590 840 41

[www.arkeologikonsult.se](http://www.arkeologikonsult.se)

OMSLAGSBILD: Skolgatan längs fastigheten Gripen 9. Foto från väst.

ALLMÄNT KARTMATERIAL: © Lantmäteriet Dnr: 50007066\_140003

© Arkeologikonsult 2018

Upphovsrätt, där inget annat anges, enligt Creative Commons licens CC BY.  
Villkor finns tillgänglig på <http://creativecommons.org/licenses/by/4.0/deed.sv>

ETT SENMEDELTIDA KULTURLAGER I

# SKOLGATAN

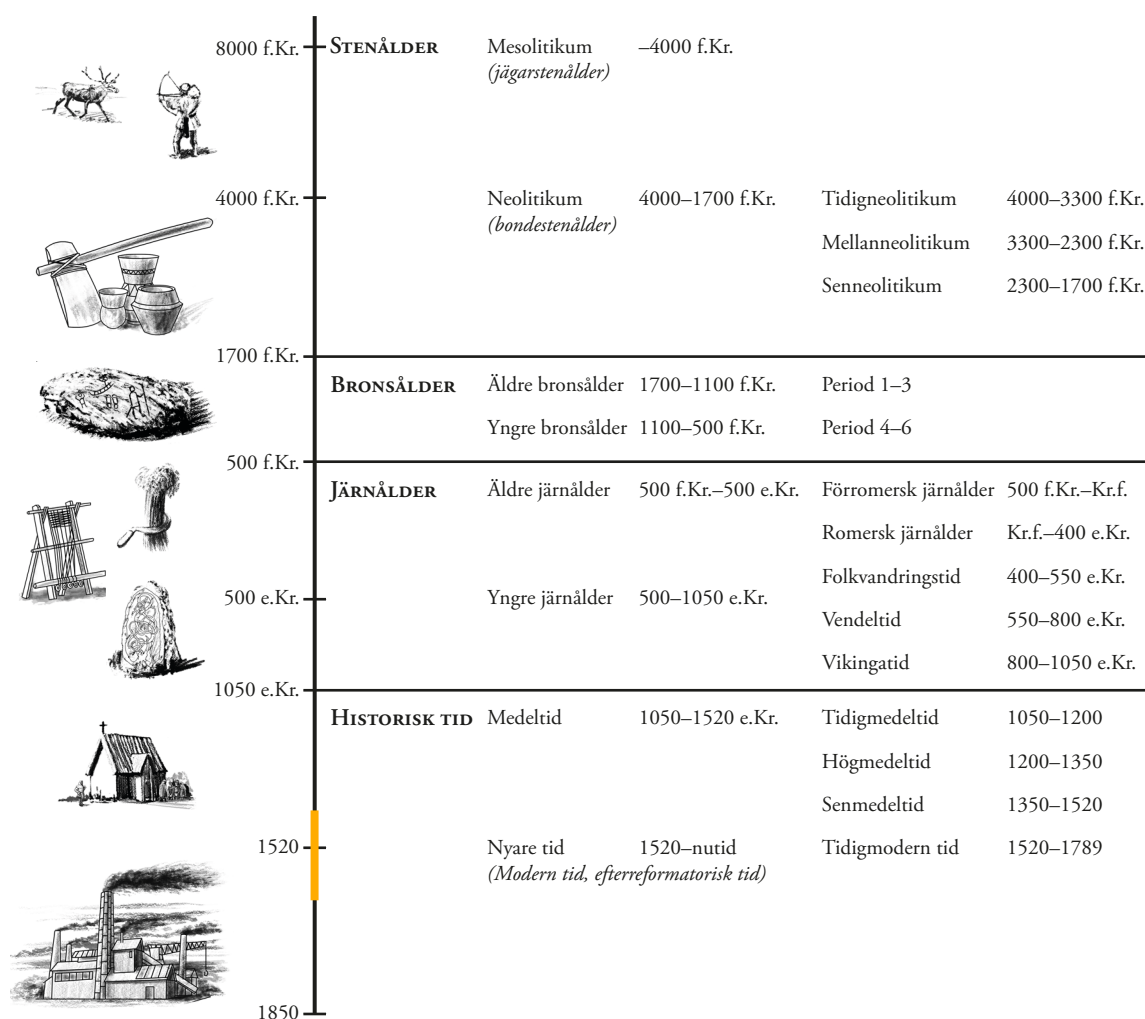
Arkeologisk undersökning i form av schaktövervakning inom RAÄ 96:1,  
Skolgatan längs fastigheten Gripen 9, Sankt Johannes socken,  
Norrköping , Östergötlands län

JOHAN KLANGE

Rapporter från Arkeologikonsult 2018:3143



## ARKEOLOGISK PERIODINDELNING



### ANTI-KVARISK BEDÖMNING

Antikvarisk bedömning anger hur man enligt kulturmiljölagen (1988:950), och till viss del även skogsvårdslagen (1979:429), bedömt lämningen och dess eventuella lagskydd vid registreringstillfället. Den slutgiltiga bedömningen görs alltid av Länsstyrelsen.

**Fornlämning** är en lämning som omfattas av skydd enligt kulturmiljölagen. För att en lämning ska kunna bedömas som fornlämning krävs att den tillkommit före 1850 genom äldre tiders bruk och att den är varaktigt övergiven. Det är förbjudet att utan tillstånd från länsstyrelsen rubba, ta bort, gräva ut eller på annat sätt ändra eller skada en fast fornlämning.

**Bevakningsobjekt** innebär att man vid registreringstillfället inte kunnat ta ställning till om lämningen är en fornlämning eller inte.

**Övrig kulturhistorisk lämning** används för kulturhistoriska lämningar som har tillkommit efter 1850, men som ändå anses ha ett antikvariskt värde. Bedömningen används även för vissa lämningar som inte uppvisar fysiska spår, t.ex. fyndplats eller plats med tradition.

**Uppgift om** innebär att lämningen endast är känd via kartmaterial, skriftlig eller muntlig källa. Lämningen har inte eftersökts eller kunnat återfinnas i fält.

**Undersökt och borttagen** betyder att lämningen blivit arkeologiskt undersökt och helt borttagen. Inget skydd enligt kulturmiljölagen kvarstår.

# INNEHÅLLSFÖRTECKNING

---

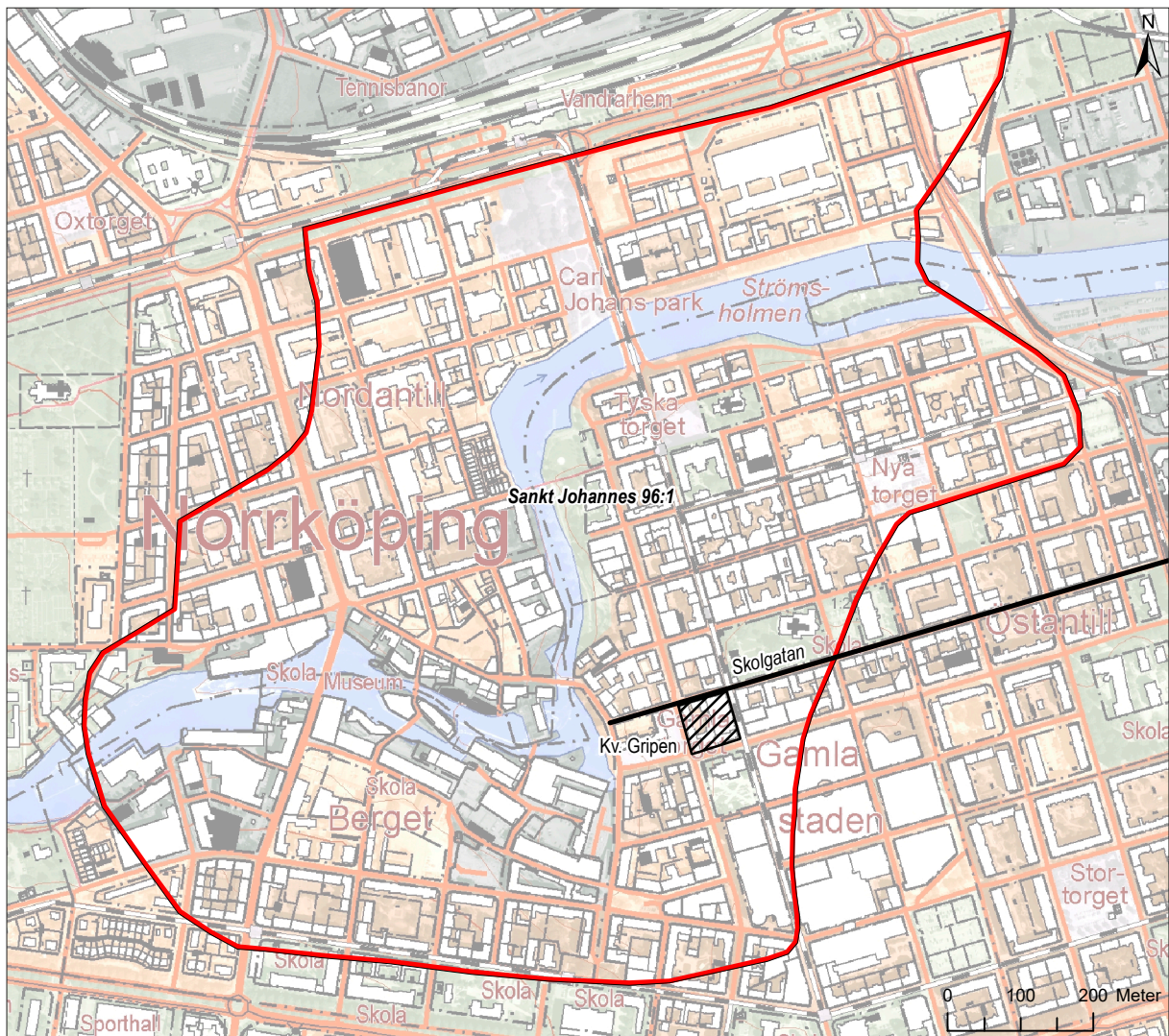
INLEDNING .....	7
BAKGRUND.....	8
GENOMFÖRANDE .....	9
RESULTAT .....	10
REFERENSER .....	11
ADMINISTRATIVA UPPGIFTER.....	11
BILAGOR .....	12
Bilaga 1. Kontexttabell.....	12
Bilaga 2. <sup>14</sup> C-analys .....	13



# INLEDNING

I samband med schaktning för en fjärrvärmeledning till fastigheten Gripen 9 i Norrköping utförde Arkeologikonsult en arkeologisk undersökning i form av schaktövervakning. Anledningen till undersökningen var att schaktningsarbetet skulle påverka fornlämningen RAÄ 96:1, Sankt Johannes socken och Norrköpings kommun (figur 1).

Syftet var att tillse att fasta fornlämning berördes i så liten omfattning som möjligt samt att dokumentera och datera de fornlämningar som framkom. Arbetet utfördes av en arkeolog under en fältarbetsdag den 20 april 2018. Uppdragsgivare var EON och uppdraget utfördes efter beslut av Länsstyrelsen Östergötland (Dnr: 431-10693-18).

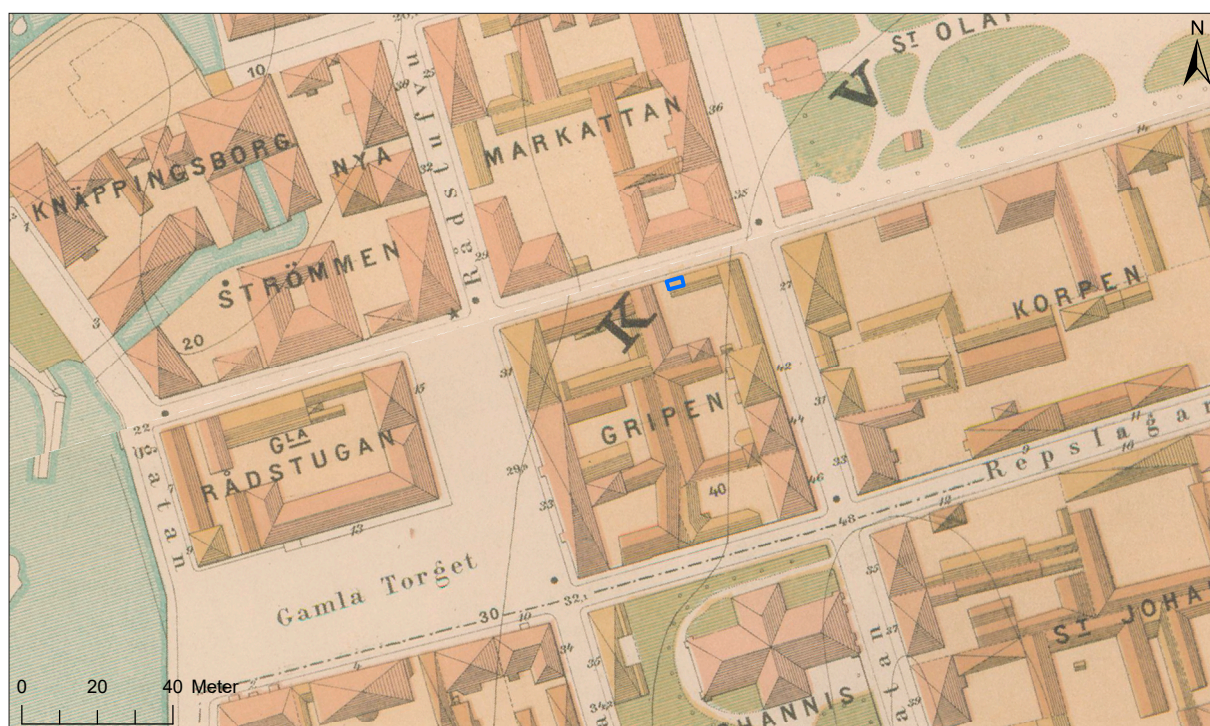


Figur 1. Skolgatan, kvarteret Gripen och fornlämningen 96:1 markerade på Fastighetskartan. Skala 1:10 000.

## BAKGRUND

Kvarteret Gripen ligger i de centrala delarna av fornlämningen RAÄ 96:1 vilken utgör Norrköpings medeltida och tidigmoderna stadslager. Längs kvarterets norra sida löper Skolgatan och de båda tillkom i samband med stadsregleringen under mitten av 1600-talet. Kvarteret Gripen utgjorde under tidigmodern tid ett av stadens centrala kvarter med sin östra sida mot Gamla Rådstugugatan och det Gamla torget, vilket även visar på att området bör ha legat i den medeltida stadens centrum (Broberg 1984).

Tidigare undersökningar i närområdet har visat på aktivitet från sen vikingatid och tidig medeltid i Gamla torget och i kvarteret Gamla Rådstugan (Berteau 2018, Lindeberg 2017) söder om kvarteret Gripen (figur 2). I direkt anslutning till den aktuella delen av Skolgatan har det vidare påträffats lämningar från 1500-talet i både kvarteret Gripen (Kjellén 1996) och i kvarteret Markattan (Karlsson 2004).



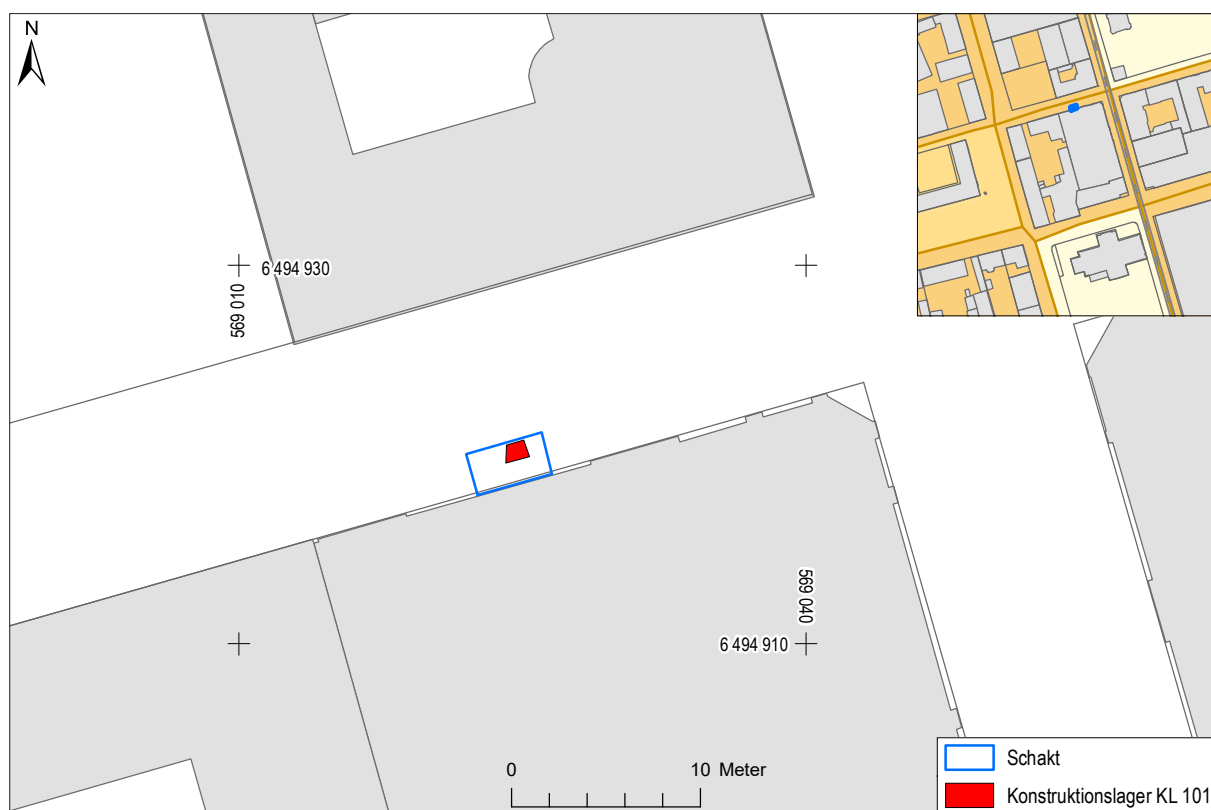
**Figur 2.** Schaktet samt omkringliggande kvarter där tidigare undersökningar påträffat medeltida eller 1500-tals lämningar, på 1879 års karta. Skala 1:2 000.



# GENOMFÖRANDE

Schaktet för den nya fjärrvärmeledningen togs upp med hjälp av en grävmaskin och var 4 meter långt, 2,5 meter brett samt 1,3 meter djupt. Schaktet togs i stora delar upp inom befintliga ledningsschakt (figur 3).

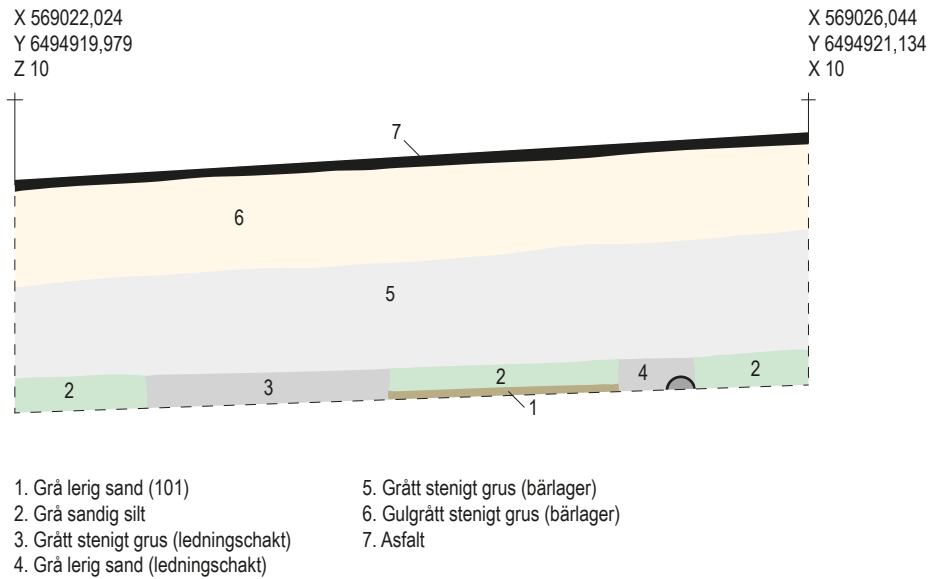
Samtliga påträffade lämningar undersöktes, dokumenterades och provtogs för att fastställa lagrets innehåll samt att ta fram daterbart material. Dokumentationen av lämningarna bestod av fotografering, inmätning med en nätverks RTK-GPS och beskrivning på digital kontextblankett. Till sist ritades även schaktväggar som innehöll lämningar.



# RESULTAT

I botten av schaktets östra del påträffades ett konstruktionslager (KL 101) bestående av huggspån, bark, gödsel, kol och tegel (figur 5). Lagret har troligen haft som funktion att skapa en hårdgjord yta vilket uppstår när huggspån och bark reagerar med gödsel. Lagret  $^{14}\text{C}$ -daterades till perioden 1430–

1630 e.Kr. och avsaknaden av fynd i kombination med förekomsten av tegel talar för en senmedeltida datering. Lagret bör vidare sättas i samband med de påträffade medeltida bebyggelse lämningarna inom kvarteret Gripen och har troligen utgjort tomtmark.



**Figur 4.** Sektionsritning över den norra schaktväggen. Skala 1:20.



**Figur 5.** Snedfoto av schaktet samt lager 101. Foto från västsydväst.

## REFERENSER

BROBERG, BIRGITTA 1984. *Norrköping*. Medeltidsstaden 50. Stockholm. Riksantikvarieämbetet och Statens historiska museer.

BERTEAU, MIKAEL 2018. *Kvarteret Gamla Rådstugan. 900 år av ständig förändring. En arkeologisk undersökning av vikingatida lämningar samt bebyggelse från 1100-talet till 1800-talet i Norrköping*. Stockholm. Arkeologikonsult.

KARLSSON, PÄR 2004. *Efterreformatorisk urbanisering i kvarteret Markattan: arkeologisk förundersökning: RAÄ 96: Norrköpings stad och kommun, Östergötland: dnr: 422-2004-2003*. Linköping. Avd. för arkeologiska undersökningar, Riksantikvarieämbetet.

KJELLÉN, ULF 1996. *1500- och 1600-talslämningar i kvarteret Gripen: arkeologisk undersökning. Östergötland. Norrköping. Kv. Gripen 2. Dnr 5091/83*. Stockholm, Riksantikvarieämbetet.

LINDEBERG, MARTA 2017. *Spår av det äldsta Norrköping. Kulturlager från medeltid och tidigmodern tid på Gamla torget. Arkeologisk förundersökning inom fornlämningen RAÄ 96, Norrköpings stad och kommun, Östergötland*. Stockholm. Arkeologikonsult.

## ADMINISTRATIVA UPPGIFTER

Uppdragsgivare:	EON
Beslutande länsstyrelse:	Länsstyrelsen Östergötland
Länsstyrelsens dnr:	431-10693-18
Arkeologikonsults projektnr:	3143
Län:	Östergötlands län
Kommun:	Norrköping
Socken:	Sankt Johannes
Fastighet:	Skolgatan, Gripen 9
Fornlämning:	Sankt Johannes 96:1
Typ av undersökning:	Arkeologisk undersökning i form av schaktövervakning
Utförandetid fältarbete:	2018-04-20
Koordinatsystem:	SWEREF 99 TM
Höjdsystem:	RH 2000
Projektledare:	Johan Klange
Fältarkeolog:	Johan Klange
Layout och kartor:	Medea Nyström Huuva
Fynd:	Inga fynd tillvaratogs

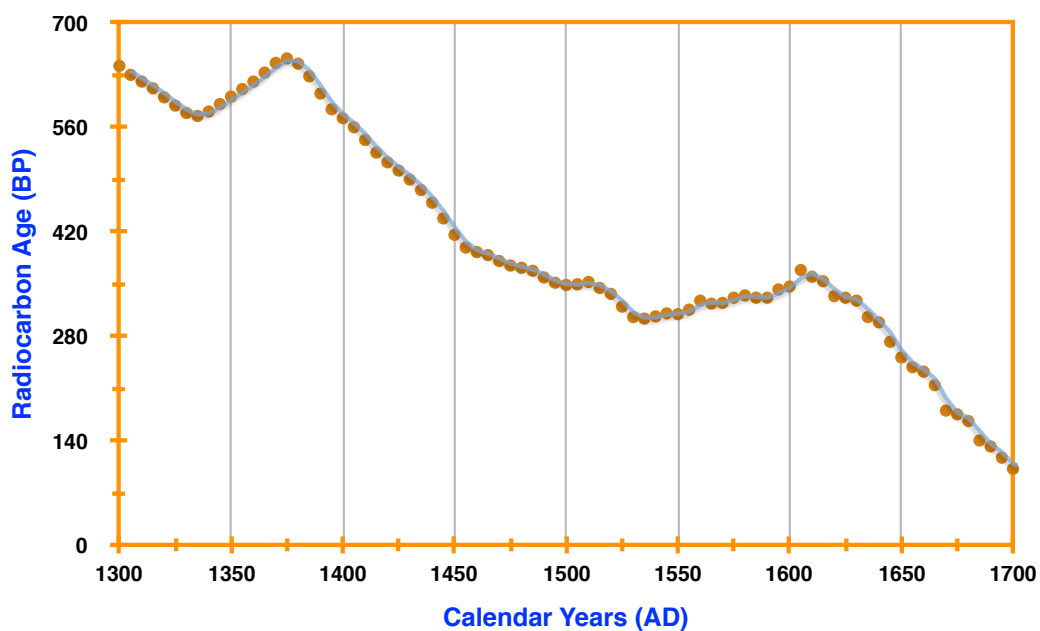
# BILAGA 1. KONTEXTTABELL

Kontext- nr	Typ	Storlek (m)	Höjd/djup/ tjocklek (m)	Beskrivning
101	Konstruktionslager	0,98 x 1	-	Konstruktionslager bestående av grå lerig sand innehållande betydande mängder huggspån, bark, och gödsel och kol samt mindre mängder tegel. <sup>14</sup> C-daterat till 1430–1630 e.Kr.

# BILAGA 2. <sup>14</sup>C-ANALYS

INTERNATIONAL CHEMICAL ANALYSIS INC., MIAMI, USA

<b>Date Received</b>	May 14, 2018	<b>Material Type</b>	Plant
<b>Date Reported</b>	May 28, 2018	<b>Pre-treatment</b>	AAA
<b>ICA ID</b>	18P/0513	<b>Conventional Age</b>	<b>400 +/- 30 BP</b>
<b>Submitter ID</b>	101	<b>Calibrated Age</b>	Cal 1430 1530 AD (76.4%) Cal 1570 - 1630 AD (19.0%)





Rapporter från Arkeologikonsult 2018:3143