

# BYTOMT 1 NORR SALBO

Arkeologisk undersökning i form av schaktningsövervakning inom fornlämning Västerfärnebo 410:1, Västerfärnebo socken, Sala kommun, Västmanlands län

Arkeologisk undersökning i form av schaktningsövervakning



Rapporter från Arkeologikonsult 2016:2932

TOVE BJÖRK


ARKEOLOGIKONSULT  
Optimusvägen 14  
194 34 Upplands Väsby  
Tel: 08-590 840 41

[www.arkeologikonsult.se](http://www.arkeologikonsult.se)

OMSLAGSBILD: Bytomt Västerfärnebo 410:1. Foto från öst.

ALLMÄNT KARTMATERIAL: © Lantmäteriet Dnr: 50007066\_140003

© Arkeologikonsult 2016

 Detta verk är licensierat under en Creative Commons Erkännande 4.0 Internationell Licens. Licens texten finns tillgänglig på <http://creativecommons.org/licenses/by/4.0/deed.sv> eller genom att skriva till Creative Commons, 543 Howard Street, 5th Floor, San Francisco, California, 94105, USA.

# BYTOMT 1 NORR SALBO

Arkeologisk undersökning i form av schaktningsövervakning  
inom fornlämning Västerfärnebo 410:1, Västerfärnebo socken,  
Sala kommun, Västmanlands län

TOVE BJÖRK

Arkeologisk undersökning i form av schaktningsövervakning

Rapporter från Arkeologikonsult 2016:2932



## SAMMANFATTNING

---

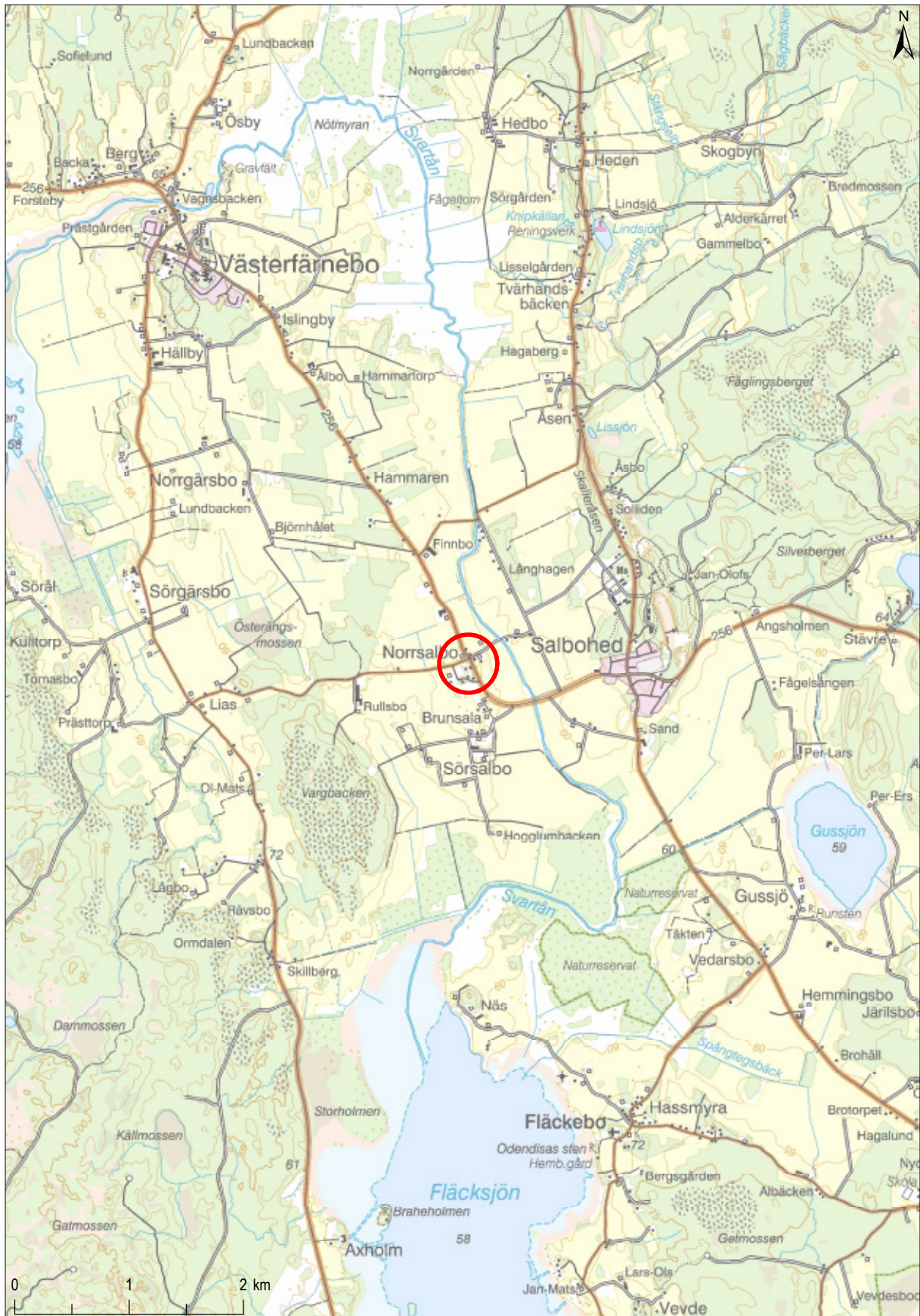
Arkeologikonsult har i samband med ett ledningsarbete utfört en arkeologisk undersökning i form av en schaktningsövervakning i utkanten av bytomt Västerfärnebo 410:1 i Norr Salbo, Västerfärnebo socken, Sala kommun, Västmanlands län. Enligt fornminnesregistret (FMIS) finns 2–3 husgrunder samt en möjlig källargrund inom bytomten och lämningarna utgör ett bevakningsobjekt.

Under schaktningsarbetet grävdes tre schakt inom bytomten där fyra syllstensrader, två koncentrationer med eldpåverkade stenar, två odefinierbara stenkonstruktioner och sex skikt med kulturlager påträffades. Vid undersökningen konstaterades att fem–sex hus finns inom fornlämningen. En av koncentrationerna med eldpåverkade stenar delundersöktes och ett slaggfragment påträffades. Ett kolprov togs från anläggningen, men detta kunde International Chemical Analysis Inc. inte datera beroende på att provet innehöll för lite kol.

# INNEHÅLLSFÖRTECKNING

---

SAMMANFATTNING .....	4
INLEDNING .....	7
TOPOGRAFI OCH FORNLÄMNINGSMILJÖ .....	7
ÄLDRE KART- OCH ARKIVMATERIAL .....	8
GENOMFÖRANDE .....	9
RESULTAT .....	10
Schakt .....	10
Husgrunder .....	12
Lager .....	13
Fynd .....	13
UTVÄRDERING .....	14
REFERENSER .....	15
Äldre kartor .....	15
Litteratur .....	15
Otryckta källor .....	15
TEKNISKA OCH ADMINISTRATIVA UPPGIFTER .....	16
BILAGOR .....	17
Bilaga 1. Schakttabell .....	17
Bilaga 2. Anläggningstabell .....	17
Bilaga 3. Fyndtabell .....	17



Figur 1. Undersökningsområdet markerat på Terrängkartan, skala 1:50 000.

# INLEDNING

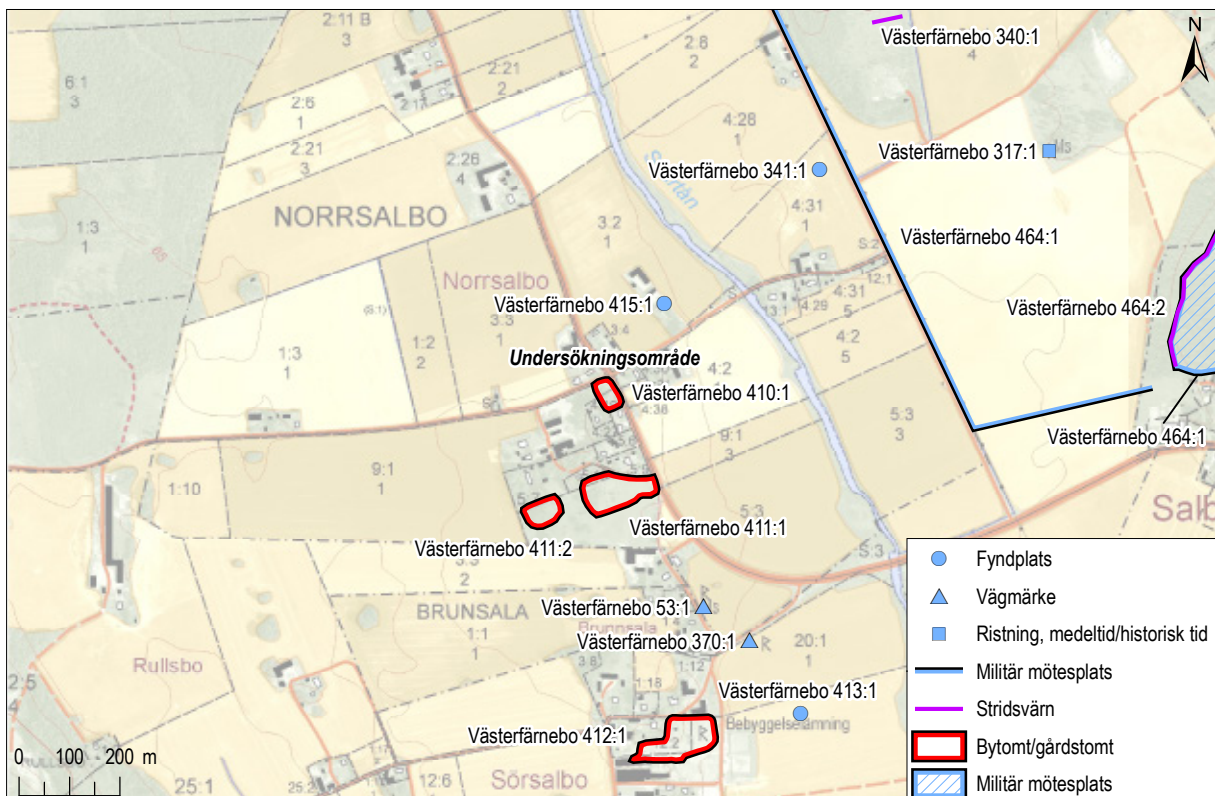
Arkeologikonsult har på uppdrag av Länsstyrelsen i Västmanlands län genomfört en arkeologisk undersökning i form av en schaktövervakning i Västerfärnebo socken, Sala kommun, Västmanlands län (figur 1). Inom aktuellt undersökningsområde finns en bytomt, Västerfärnebo 410:1 som i fornminnesregistret (FMIS) är registrerad som ett bevakningsobjekt med 2–3 otydliga husgrunder

och en osäker källargrund. Anledning till uppdraget var att Vattenfall Elddistribution AB skulle lägga ner ny elkabel samt sätta upp en nätstation inom bytomten, vilket föranledde en arkeologisk undersökning. Syftet med undersökningen var dokumentera fornlämningen och tillvarata kunskap som kan förväntas bidra till områdets historia och bli till nytta för samhällsplaneringen.

## TOPOGRAFI OCH FORNLÄMNINGSMILJÖ

Landskapet runt Norr Salbo by, där Västerfärnebo 410:1 ligger, utgörs av ett relativt öppet odlingslandskap kantat av bergshöjder. Aktuell bytomt är belägen på en sådan höjd som ligger på mellan 65–70 meter över havet. Undersökningsområdet sluttar svagt mot öst och utöver flera mycket stora stenar samt stenblock på ytan, vilka blivit ditkörda från andra delar av den ursprungliga bytomten, var området delvis beväxt med sly och halvhögt gräs.

Fornlämningsskildern runt om Norr Salbo (figur 2) visar på en över tid mycket intressant plats. De äldsta spåren av människor utgörs av ett tiotal fynd av yxor från stenåldern har gjorts runt omkring bytomten. Strax söder om aktuellt undersökningsområde finns rester efter den forna bytomten (Västerfärnebo 411:1–2) som består av åtminstone 2 husgrunder. Cirka 600 meter söder om Norr Salbo ligger Sör Salbo, med lämningar efter en radby (Västerfärnebo 412:1) med



9 husgrunder. Två av husgrunderna på Sör Salbo bytomt var betydligt längre än övriga och mätte 25x8 meter respektive 27x8 meter och har utgjort boningshus (Hermodsson 2007).

Nordöst om aktuell bytomt finns en militär mötesplats med exercisfält (Västerfärnebo 464:1) med flera skyttevärn (Västerfärnebo 339:1-2, 340:1 och 464:2) som var övningsområde åt Västmanlands regemente under 1700- och 1800-talet.

## ÄLDRE KART- OCH ARKIVMATERIAL

Bland de äldre skriftliga beläggen över Norr Salbo finns en gårdsförteckning från 1371 där sex bönder i Norr Salbo och Sör Salbo omnämns (Erixon 1951).

att gårdarna i Norr Salbo är fem till antal (figur 3). Dessa ligger i klunga och inte på rad som de gjorde i Sör Salbo på den geometriska kartan från samma tid.

Den äldsta kartan som visar Norr Salbo är en geometrisk karta från 1690 (LMS T68-74:1). Kartan visar

I storskifteshandlingarna från 1776 nämns fem hemman i Norr Salbo (LMS T68-47:2).



Figur 3. Geometrisk karta från 1690 som visar fem gårdar i Norr Salbo (ej rektifierad).



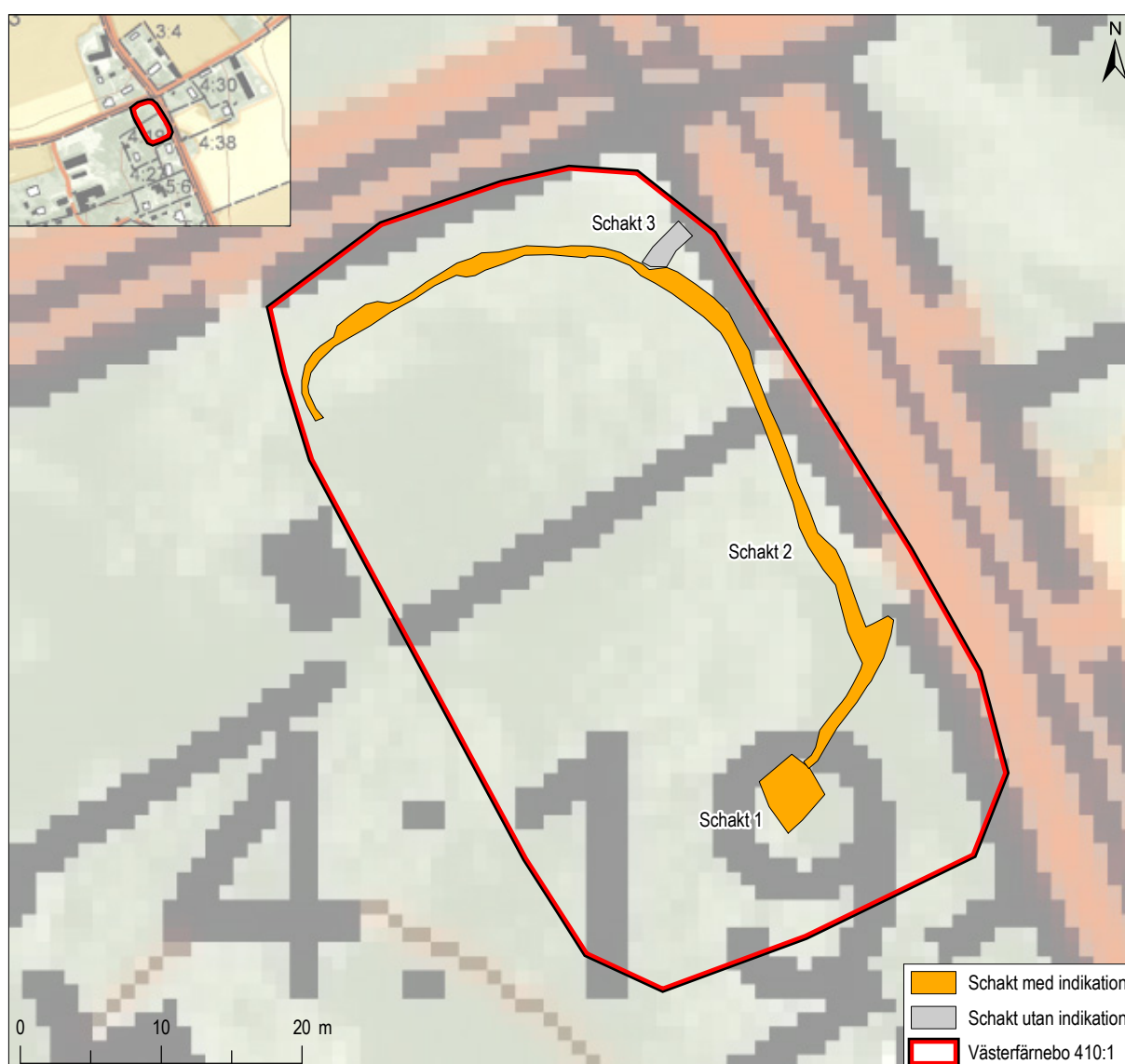
# GENOMFÖRANDE

Fältarbetet utfördes av en arkeolog under tre dagar; 7–9 december 2015. Till schaktningsarbetet användes en hjulburen grävmaskin med skopbredd på 0,4 respektive 1,0 meter. Samtliga inmätningar gjordes med GPS med nätverks-RTK med en standardavvikelse på 0,02 meter i öppen terräng. Alla schakt (figur 4), anläggningar och kulturlager fotograferades och beskrevs. Kulturlagren och en anläggning (nr 11) ritades i profil i skala 1:20.

Schaktningsarbetet inleddes i områdets södra del med ett relativt grunt schakt med 0,35 meters djup

(schakt 1), avsett för nätstationen. Schakt 2, vilket var elledningsschaktet var i de södra delarna av tomten periodvis stenigt varför önskvärt schaktdjup om 0,5 meter inte alltid uppnåddes. Detta kunde lösas med en lite tjockare sandbädd för ledningen. Schakt 3 var det schakt varifrån elledningen skulle skjutas in under Salbovägen.

Endast en anläggning (nr 11), som framkom inom schakt 2, undersöktes delvis. I samma anläggning påträffades ett slaggfragment som mättes in och här togs också ett kolprov.



Figur 4. Schakt markerade på Fastighetskartan, skala 1:750. Översikt med Fastighetskartan, skala 1:10 000.

# RESULTAT

## Schakt

### Konstruktioner och stenansamlingar

Tre schakt upptogs inom bytomten Västefärnebo 410:1 (figur 7).

*Schakt 1* blev 3,5x3,5 meter stort och cirka 0,35 meter djupt. I schaktet påträffades en odefinierbar stenkonstruktion (nr 10). Stenkonstruktionen låg i NÖ-SV riktning och var 2,4x1,0 meter stor. Stenarna var kantiga och i storlek 0,4x0,3 meter. Stenkonstruktionen fortsatte djupare ner än 0,35 meter samt utanför schaktets gränser (figur 5).

*Schakt 2* blev cirka 72 meter långt och mellan 0,5–1,0 meter brett. I schaktet påträffades kulturlager, syllstenar (nr 12, 14, 16 och 17) till tre olika hus, två koncentrationer med skörbrända stenar (nr 11 och 19), en stenkoncentration (nr 13) samt en stenansamling (nr 15).

Utanför syllstenrad (nr 16) påträffades en koncentration av skörbrända stenar (nr 11). Stenarna, som var i storlek 0,1x0,1 meter, var smuliga och föll lätt sönder. Anläggning 11 fortsatte djupare ner än schaktdjupet på 0,5 meter (figur 6) samt låg delvis under hus 5. Detta indikerar att det förefaller finnas fler brukningsfaser på tomten. På ca 0,4 meters djup i stenkoncentrationen fanns kol som ett prov togs av. Stefan Gustafsson, Arkeologikonsult, utförde vedaranalysen vilken visade att endast kol från tall (*Pinus sylvestris*) fanns med i provet. Dessvärre visade det sig att kolprovet innehöll för lite kol varpå en <sup>14</sup>C-datering inte kunde utföras (International Chemical Analysis Inc.).

Ett slaggfragment påträffades högt upp i stenkoncentrationen. Den skörbrända stenen samt slagget indikerar att upphetningsgraden varit mycket hög. Möjligen utgör anläggning 11 en del av en smedja.

Stenkonstruktion nr 13 var ca 1,2x1 meter stor och bestod av 0,2x0,15 meter stora rundade stenar.

Längst i norr påträffades en något spretig ansamling med kantiga stenar (nr 15) i varierande storlek, från 0,15x0,1 till 0,5x0,4 meter. Strax söder om stenarna finns berghällar. Stenansamlingen tolkas



Figur 5. Anläggning 10. Foto från söder.

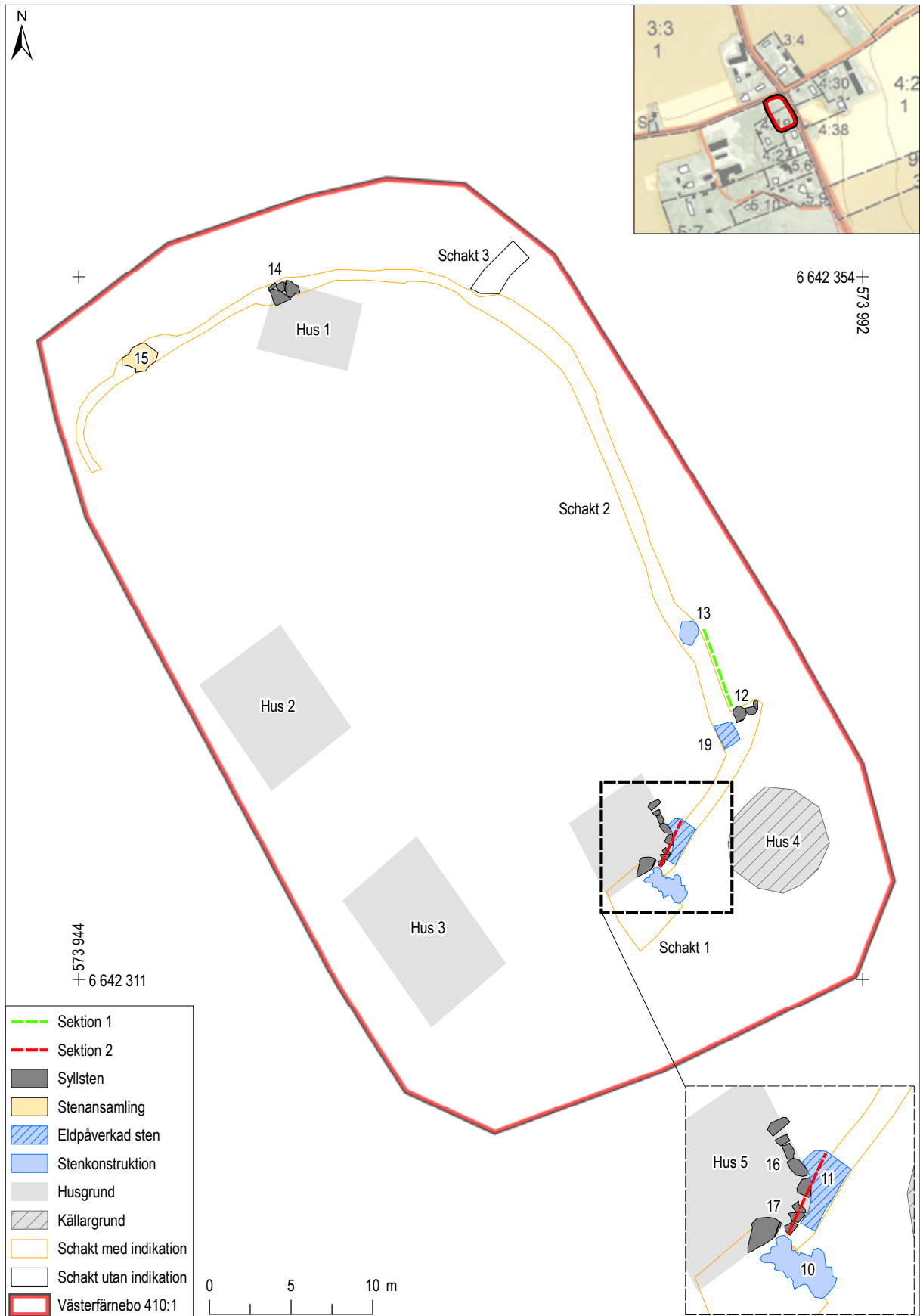


Figur 6. Anläggning 11 i profil. Foto från söder.

utgöra en naturbildning där sten från berghäll lossnat och glidit ner på marken nedanför. Objektet har fått utgå.

Ytterligare en koncentration med skörbrända stenar (nr 19) påträffades ca 5 meter öster om stenkoncentration nr 11. Anläggningen var 1,3x1,0 meter och fortsatte djupare ner än 0,5 meter. Ett skaft från en kritpipa (fyndnr 19:909) påträffades i anläggningen.

*Schakt 3* uppvisade inte några fornlämningar eller orörda kulturlager.



**Figur 7.** Schakt och anläggningar inom Västerfärnebo 410:1, skala 1:350. Detalj skala 1:200. Översikt med Fastighetskartan, skala 1:10 000.



**Figur 8.** Hus 1 och anläggning 14. Foto från nordväst.

## Husgrunder

Inom aktuellt undersökningsområde låg ovan mark fem synliga husgrunder som dokumenterades.

*Hus 1* var ca 5,5x4,0 meter stort och utgjordes av ett skikt syllstenar. Efter schaktning strax intill hus 1 framkom fler syllstenar (nr 14) vilka bedömts tillhöra samma hus (figur 8).

*Hus 2* var ca 8x6 meter stort och hade mot öst tre skikt av stenar bevarade.

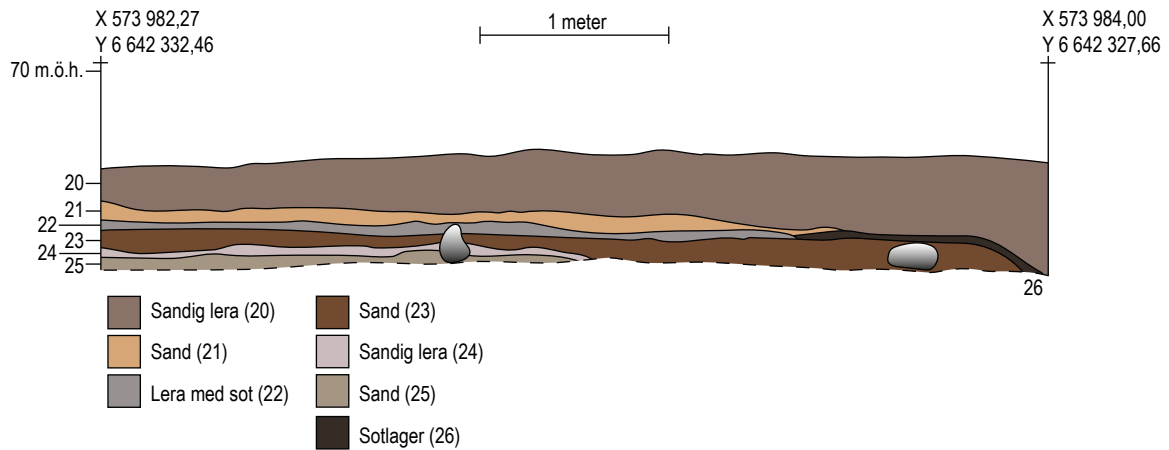
*Hus 3* var ca 8,5x5,5 meter stort och hade ett skikt av syllstenar synligt.

*Hus 4* utgörs sannolikt av en källargrund och var ca 0,8 meter hög och ca 6,0 meter i diameter.

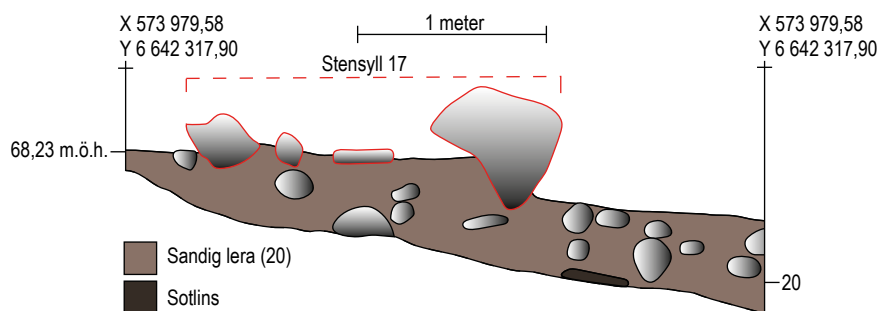
*Hus 5* var ca 5x5 meter stort och hade ett skikt av syllstenar synligt.

Utöver dessa hus framkom en syllstensrad (nr 12) som indikerar ett sjätte hus. Det exakta läget för vart hus 6 legat är inte känt då endast en kortare syllstensrad iakttagits.

Beträffande hus 2 och 3 låg dessa i samma riktning efter varandra på den högsta delen inom undersökningsområdet. Möjligen kan dessa utgöra en och samma byggnad. Totallängden för husen tillsammans är ca 25 meter och bredden ca 7 meter.



Figur 9. Profilritning lager 20–26 (sektion 1 figur 7 sid 11).



Figur 10. Profilritning stensyll 17 och lager 20 (sektion 2 figur 7 sid 11).

## Lager

I sydöstra delen i schakt 2 påträffades flera skikt kulturlager som dokumenterades (figur 9). Det översta lagret motsvarande ploglagret var något omrört och innehöll återfyllnadsmassor från tidigare utförda arbeten utmed Salbovägen. Bland annat fanns gamla telefonledningar och isolatorer i porslin, men även glaserad keramik och glas. Flera lager (21, 23 och 25) innehöll sand med emellan tunna lager av lera (24) eller lera med inslag av sot (22). Lager 26 innehöll främst kol och sot vilket skulle kunna kopplas till den intilliggande stenkoncentrationen (nr 19) bestående av hårt skörbrända stenar.

## Fynd

Slaggfragmentet (11:525) i anläggning 11 samt skaftet från av kritpipa (utan dekor) (19:909) från anläggning 19 är sådana fynd som relativt ofta påträffas i samband med arkeologiska undersökningar av ex. bytomter. Fynden beskrivs förekomma med relativt breda dateringar varpå några ytterligare tolkningar kring dessa fynd inte gjorts.

## UTVÄRDERING

---

Förundersökningen har inte utförts helt enligt Länsstyrelsens skriftliga kravspecifikation som angav att minst 75% av anläggningarna skulle undersökas. Då de anläggningar som påträffades visade sig vara delar av hela hus samt anläggningar som fortsatte djupare ner än önskvärt schaktdjup på 0,5 meter var detta inte möjligt att genomföra. Endast en anläggning (nr 11) delundersöktes.

Avvikelsen från kravspecifikationen medförde att nedläggning av elledning samt utplacering av nätstation på bytomten kunde utföras inom utsatt tidsplan och att fornlämningarna ligger kvar under markytan.

Efter en redogörelse för de påträffade anläggningarna och en muntlig överenskommelse med handläggaren på Länsstyrelsen har avvikelsen fått godkänt.

Syftet med undersökningen var dokumentera fornlämningen och tillvarata kunskap som kan förväntas bidra till områdets historia och bli till nytta för samhällsplaneringen. Resultatet från fältarbetet har visat på fler husgrunder än vad som tidigare redovisas i FMIS samt två anläggningar som kan kopplas till någon form av verksamhet där upphettning till mycket höga grader uppnåtts, möjligen smidesverksamhet.

## REFERENSER

---

### Äldre kartor

LMS T68-47:1  
Västermanlands län  
Västerfärnebo sn  
Sörsalbo nr 1–7  
Geometrisk karta 1690

LMS T68-47:2  
Västermanlands län  
Västerfärnebo sn  
Norrshalbo nr 1–6  
Storskifte på åkrar 1776

LMS = Lantmäteristyrelsens arkiv

### Litteratur

HERMODSSON, Ö. 2007. *Kartering Sör Salbo bytomt*. Arkeologisk särskild utredning. Kulturmiljövård Mälardalen. Rapport 2007:73.

ERIXON, S. 1951. Bykultur och byggnadsvägen. I: *Västerfärnebo*. En sockenbeskrivning. (Red). Mangård, C. Västerås.

### Otryckta källor

Fornminnesregistret (FMIS)

# TEKNISKA OCH ADMINISTRATIVA UPPGIFTER

Länsstyrelsens dnr:	431-2666-15
Arkeologikonsults projektnummer:	2932
Beställare:	Vattenfall AB
Typ av undersökning:	Arkeologisk undersökning i form av schaktningsövervakning
Utförandetid, fältarbete:	7–9 december 2015
Landskap:	Västmanland
Län:	Västmanland
Kommun:	Sala
Fastighet:	Norrsalbo 4:19, 9:1
RAÄ nr:	Västerfärnebo 410:1
Koordinatsystem:	SWEREF99 TM
Rapportansvarig:	Tove Björk
Fältpersonal:	Tove Björk
Planer och layout:	Ida Söderström
Kvalitetsgranskning:	Cecilia Lindblom
Fynd:	Fynden har kasserats efter registrering



## BILAGA 1. SCHAKTTABELL

Schakt	Storlek (m)	Djup (m)	Lager (m)
1	3,5x3,5	0,35	(1) 0,1 m ploglager. (2) Morän
2	72x0,4-1,0	0,5	(20) 0,35 m ploglager (21) 0,1 m roströd sand. (22) 0,05 m grå lera med sot. (23) 0,1 m beige sand. (24) 0,05 m sandig lera. (25) Gråbeige sand. (26) 0,04 m sot och kol.
3	3,5x1,5	1,0	(1) 0,6 m ploglager. (2) Gråbeige sand

## BILAGA 2. ANLÄGGNINGSTABELL

Anl.nr	Typ	Beskrivning	Storlek (m)	Fynd
10	Stenkonstruktion	I schakt 1	2,4 x 1,0	-
11	Stenkonzentration	I schakt 2. Skörbrända stenar	1,2 x 1,2	Slagg (fynd-nr 11:552)
12	Syllstensrad	I schakt 2.	0,7 x 0,6	-
13	Stenkonstruktion	I schakt 2	1,2 x 1,0	-
14	Syllstenar	I schakt 2. Ingår i hus 1	1,7 x 1,2	-
15	Stenansamling	I schakt 2. Naturbildning	1,5 x 1,3	-
16	Syllstensrad	Ingår i hus 5	3,0 x 0,4	-
17	Syllstensrad	I schakt 1 & 2. Ingår i hus 5	2,5 x 0,8	-
19	Stenkonzentration	I schakt 2. Skörbrända stenar	1,3 x 1,1	Kritpipa (fynd-nr 19:909)
20	Lager	I schakt 2. 0,35 m. ploglager	-	Glas, porslin, isolatorer
21	Lager	I schakt 2. 0,1 m. roströd sand	-	-
22	Lager	I schakt 2. 0,05 m. grå lera med sot	-	-
23	Lager	I schakt 2. 0,1 m. beige sand	-	-
24	Lager	I schakt 2. 0,05 m. sandig lera	-	-
25	Lager	I schakt 2. gråbeige sand	-	-
26	Lager	I schakt 2. 0,04 m. sot och kol	-	-

## BILAGA 3. FYNDTABELL

Fynd-nr	Material	Sakord	Del	Antal	Vikt (g)
11:552	Slagg	-	-	1	23,73
19:909	Lera	Kritpipa	Skaft (utan dekor)	1	6,59



Rapporter från Arkeologikonsult 2016:2932