

# VÄGEN HEM TILL GÅRDEN

Arkeologisk undersökning i form av schaktövervakning inom fastigheterna Jursta 3:5, Brogård 1:88 och 1:83 i Bro socken, Upplands-Bro kommun, Stockholms län

HAMPUS NORRGREN



Rapporter från Arkeologikonsult 2018:3106

ARKEOLOGIKONSULT  
Optimusvägen 14  
194 34 Upplands Väsby  
Tel: 08-590 840 41

[www.arkeologikonsult.se](http://www.arkeologikonsult.se)

OMSLAGSBILD: Översiktspild över schakt 503. Foto från nordväst.

ALLMÄNT KARTMATERIAL: © Lantmäteriet Dnr: 50007066\_140003

© Arkeologikonsult 2018

Upphovsrätt, där inget annat anges, enligt Creative Commons licens CC BY.  
Villkor finns tillgänglig på <http://creativecommons.org/licenses/by/4.0/deed.sv>

# VÄGEN HEM TILL GÅRDEN

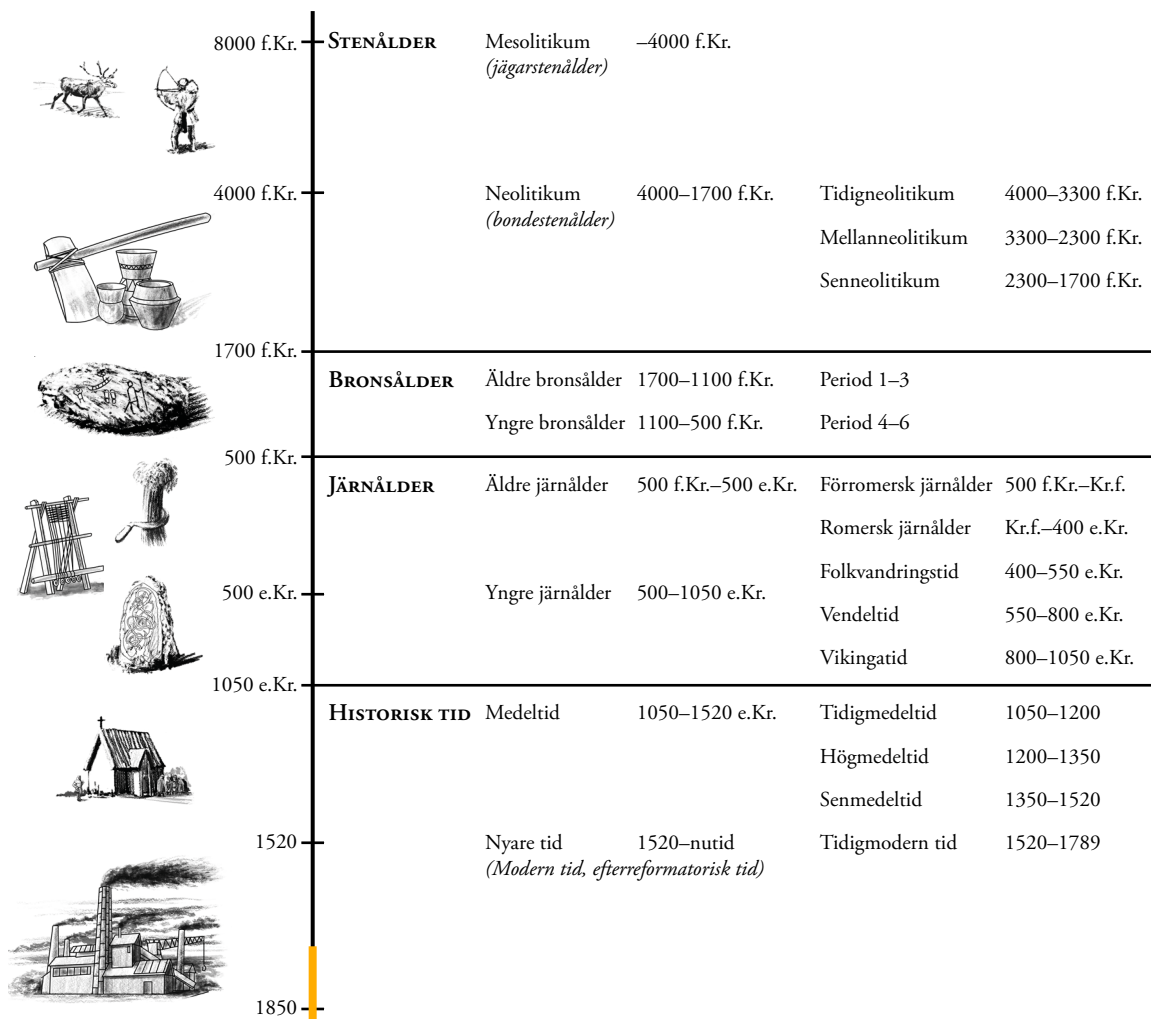
Arkeologisk undersökning i form av schaktövervakning inom fastigheterna Jursta 3:5, Brogård 1:88 och 1:83 i Bro socken, Upplands-Bro kommun, Stockholms län

HAMPUS NORRGREN

Rapporter från Arkeologikonsult 2018:3106



## ARKEOLOGISK PERIODINDELNING



### ANTIKVARISK BEDÖMNING

Antikvarisk bedömning anger hur man enligt kulturmiljölagen (1988:950), och till viss del även skogsvårdslagen (1979:429), bedömt lämningen och dess eventuella lagskydd vid registreringstillfället. Den slutgiltiga bedömningen görs alltid av Länsstyrelsen.

**Fornlämning** är en lämning som omfattas av skydd enligt kulturmiljölagen. För att en lämning ska kunna bedömas som fornlämning krävs att den tillkommit före 1850, är en lämning efter människors verksamhet under forna tider, som har tillkommit genom äldre tiders bruk och som är varaktigt övergiven. Det är förbjudet att utan tillstånd från länsstyrelsen rubba, ta bort, gräva ut eller på annat sätt ändra eller skada en fast fornlämning.

**Möjlig fornlämning** innebär att man vid registreringstillfället inte kunnat ta ställning till om lämningen är en fornlämning

eller inte. Lämningen måste vara bekräftad i fält. Möjlig fornlämning kan även anges för en lämning som har undersökts i samband med en arkeologisk undersökning, men där man inte fastställt lämningens utbredning.

**Övrig kulturhistorisk lämning** används för kulturhistoriska lämningar som har tillkommit efter 1850, men som ändå anses ha ett antikvariskt värde. Bedömningen används även för vissa lämningar som inte uppvisar fysiska spår, t.ex. fyndplats eller plats med tradition.

**Ingen antikvarisk bedömning** används för lämningar som blivit helt borttagna genom en arkeologisk undersökning eller förstörda. Inget skydd enligt kulturmiljölagen kvarstår. Lämningar som endast är kända via kartmaterial, skriftlig eller muntlig källa och inte har kunnat återfinnas i fält kan inte heller ha en antikvarisk bedömning.

# INNEHÅLLSFÖRTECKNING

---

SAMMANFATTNING.....	7
INLEDNING OCH SYFTE.....	7
METOD OCH GENOMFÖRANDE .....	7
FORNLÄMNINGSMILJÖ, TOPOGRAFI OCH TIDIGARE ARKEOLOGISKA UNDERSÖKNINGAR .....	8
RESULTAT .....	9
Område 1 .....	9
Område 2 .....	12
Makrofossilsanalys .....	13
DISKUSSION OCH TOLKNING .....	14
REFERENSER .....	15
ADMINISTRATIVA UPPGIFTER.....	16
BILAGOR .....	17
Bilaga 1. Schaktbeskrivning .....	17
Bilaga 2. Anläggningsbeskrivning.....	18



**Figur 1.** Undersökningsområdena utmärkta på Terrängkartan. Skala 1:50 000.

## SAMMANFATTNING

---

Arkeologikonsult har efter beslut från Länsstyrelsen i Stockholms län (dnr 431-24793-2017) under tre dagar i mars månad 2018 genomfört en arkeologisk undersökning i form av schaktövervakning inom fastigheterna Jursta 3:5, Brogård 1:88 och 1:83 i Bro socken, Upplands-Bro kommun, Stockholms län (figur 1). Schaktövervakningen kom att innebära att delar av en äldre färdväg Bro 78:2 och en påträffad syllstensterrass belägen intill en registrerad bytomt, Bro 268:1 undersöktes.

Den arkeologiska schaktövervakningen innefattade två områden där Länsstyrelsen i Stockholms län gjort bedömningen att det fanns en överhängande risk att stöta på fornlämningar ej synliga ovan mark.

Anledningen till den arkeologiska schaktövervakningen är att E.ON Värme Sverige AB planerar att anlägga fjärrvärmeledning mellan Järfälla och Hög-

bytorp. Den planerade ledningen skulle komma att angränsa och eventuellt göra inverkan på två sedan tidigare registrerade lämningar, vilka utgjordes av en *fornlämning*, färdvägen Bro 78:2, samt en *övrig kulturhistorisk lämning*, bytomten Bro 268:1. Båda lämningarna syns tydligt i det historiska kartmaterialet, där vägbanken är markerad från 1700-talets början till omkring 1950 och bytomten är markerad på en ägo- gränskarta från 1712.

Den arkeologiska schaktövervakningen utfördes innan ledningen grävdes ned i marken. De två arbetsområdena kom att undersökas genom att sökschakt togs upp med hjälp av grävmaskin. Samtliga påträffade anläggningar som bedömdes vara av förhistorisk alternativt övrig kulturhistorisk karaktär har efter genomförd undersökning dokumenterats och tagits bort.

## INLEDNING OCH SYFTE

---

Arkeologikonsult har under tre fältdagar i mars månad 2018 genomfört en arkeologisk undersökning i form av schaktövervakning inom fastigheterna Jursta 3:5 och Brogård 1:88 och 1:83, Upplands-Bro kommun, Stockholms län.

Orsaken till schaktövervakningen var att E.ON Värme Sverige AB planerade att dra en fjärrvärmeledning mellan Järfälla och Högbytorp. Den tänkta ledningsdragningen skulle då dras nära den registre-

rade bytomten Bro 268:1 och tvärs igenom färdvägen Bro 78:1.

Syftet med den arkeologiska schaktövervakningen var att undersöka om fornlämningar eller lämningar av övrig kulturhistorisk karaktär skulle komma att påverkas av ledningsdragningen. Om lämningar påträffades skulle dessa tas fram, dokumenteras och om möjligt dateras och tas bort.

## METOD OCH GENOMFÖRANDE

---

Den arkeologiska schaktövervakningen kom att genomföras innan fjärrvärmeledningen grävdes ned inom de berörda områdena på önskemål från beställaren. Metodmässigt drogs sökschakt som fördelades jämt över de två arbetsområdena. Schaktningen genomfördes med bandburen grävmaskin med en 2 meter bred planskopa och tillhörande rototilt. Schakten grävdes vanligtvis med enkel skopbredd

men kom att vidgas ifall möjliga anläggningar och kulturlager påträffades. I områden där anläggningar påträffades kom sökschaktet att förtätas i syfte att erhålla en rumslik avgränsning.

Påträffade anläggningar rensades fram för hand med mindre redskap som fyllhammare, gotlandshacka och skårslev. Innan anläggningar undersöktes do-

kumenterades de i plan genom skriftlig beskrivning, inmätning och fotografi. Undersökta anläggningar grävdes till hälften och jordprover samlades in från återstående profil.

I syftet att hitta daterande fynd avsågs anläggningar innan samt under utgrävning med metalldetektor. Även under pågående sökschaktning kom de dragna schakten att avsökas med metalldetektor efter att tjälen tagits bort.

Metalldetektorn som användes var av typen Mindlab E-Trac med en räckvidd på ca 0,3 meter och kom att kompletteras med Garret pro pinpointer.

För all inmätning användes en GPS med nätverks-RTK, vilken har en standardavvikelse på 0,02 meter i öppen terräng.

Inmätning och övrig dokumentation har samlats i Arkeologikonsults GIS-baserade dokumentationssystem SiteWorks för vidare analys.

## FORNÄMNINGSMILJÖ, TOPOGRAFI OCH TIDIGARE ARKEOLOGISKA UNDERSÖKNINGAR

Området söder om Upplands-Bro uppvisar ett rikt och varierande fornlämningslandskap vars synliga lämningar indikerar bosättning från bronsåldern och framåt (figur 2). Området är beläget mellan 15–25 meter över havet, vilket innebär att det torrläggts under slutet av neolitikum och bronsålder (Lindblom 2016). Den synliga fornlämningsbilden domineras av gravfält från brons och järnålder, vikingatida runstenar och hållristningslokaler från bronsålder–äldre järnålder

Under yngre järnålder verkar en stor del av området fungerat som en transportled mellan Birka och Sigtuna, något som bland annat markerats av den så kallade Assurstenen (Bro 78:1). Denna har varit placerad invid Bros medeltida kyrka, men flyttats under modern tid till sin nuvarande plats invid vägbanken Bro 78:2. Enligt runinskriften ska stenen ursprungligen stått vid en bro som givit omgivningen sitt namn. Bron ska ha uppförts av en man vid namn Assur som även verkat som landvärnare från vikingar och ”geter” (FMIS).

Vägnätet har sannolikt sträckt sig från Mälarens södra strand upp till centrala Bro och därefter vidare in i Uppland (Lindwall 2017).

Topografin i närområdet utgörs av ett spricklandskap bestående av lägre liggande lerjordar med upp-

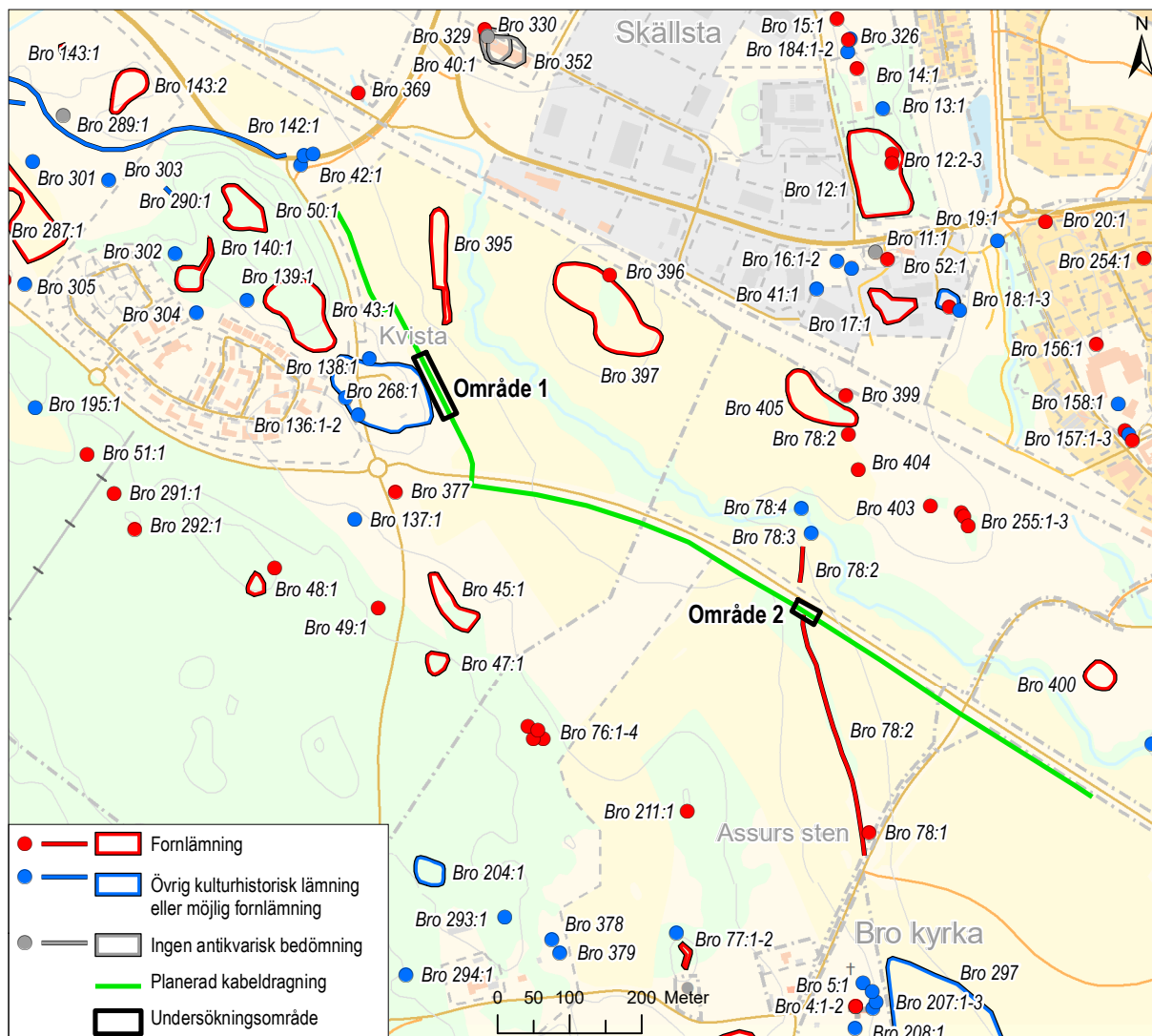
stickande impediment av morän och berg. I dagsläget brukas majoriteten av de öppna lermarkerna och kuperade impedimentet som åkrar och hagmarker, vilka bryts av vägar, gårdar, järnvägar och gårdstomter.

Ett stort antal arkeologiska utredningar och undersökningar har under de senaste åren genomförts i närområdet. Ca 200 meter norr om område 2 genomfördes 2015 en utredning etapp 1 och etapp 2 som påträffade två större boplatsområden, Bro 403 och Bro 405. Samtidigt påträffades ett antal ej tidigare kända skålgropslokaler registrerade som Bro 396 och 399 (Björklund & Sundin 2015).

Ett parti av vägbanken Bro 78:2 beläget direkt norr om dagens Ginnlögs väg, undersöktes 2016. Utifrån genomförd <sup>14</sup>C-analys daterades vägbanken till 1300–1400-tal, men på grund av provets höga egenålder så bedömdes dateringen snarare hamna mellan 1300–1600-tal (Lindblom 2016).

2017 genomfördes en arkeologisk förundersökning av en stor del av de boplatsområden som utreddes under 2015. Den arkeologiska förundersökningen genomfördes, vilket ledde till att de registrerade boplatsområdena närmare kunde avgränsas och definieras (Lindwall 2017).





**Figur 2.** Det synliga fornlämningslandskapet kring de båda sökschaktsområdena domineras av lämningar från brons och järnålder. Bakgrund Fastighetskartan i skala 1:10 000.

## RESULTAT

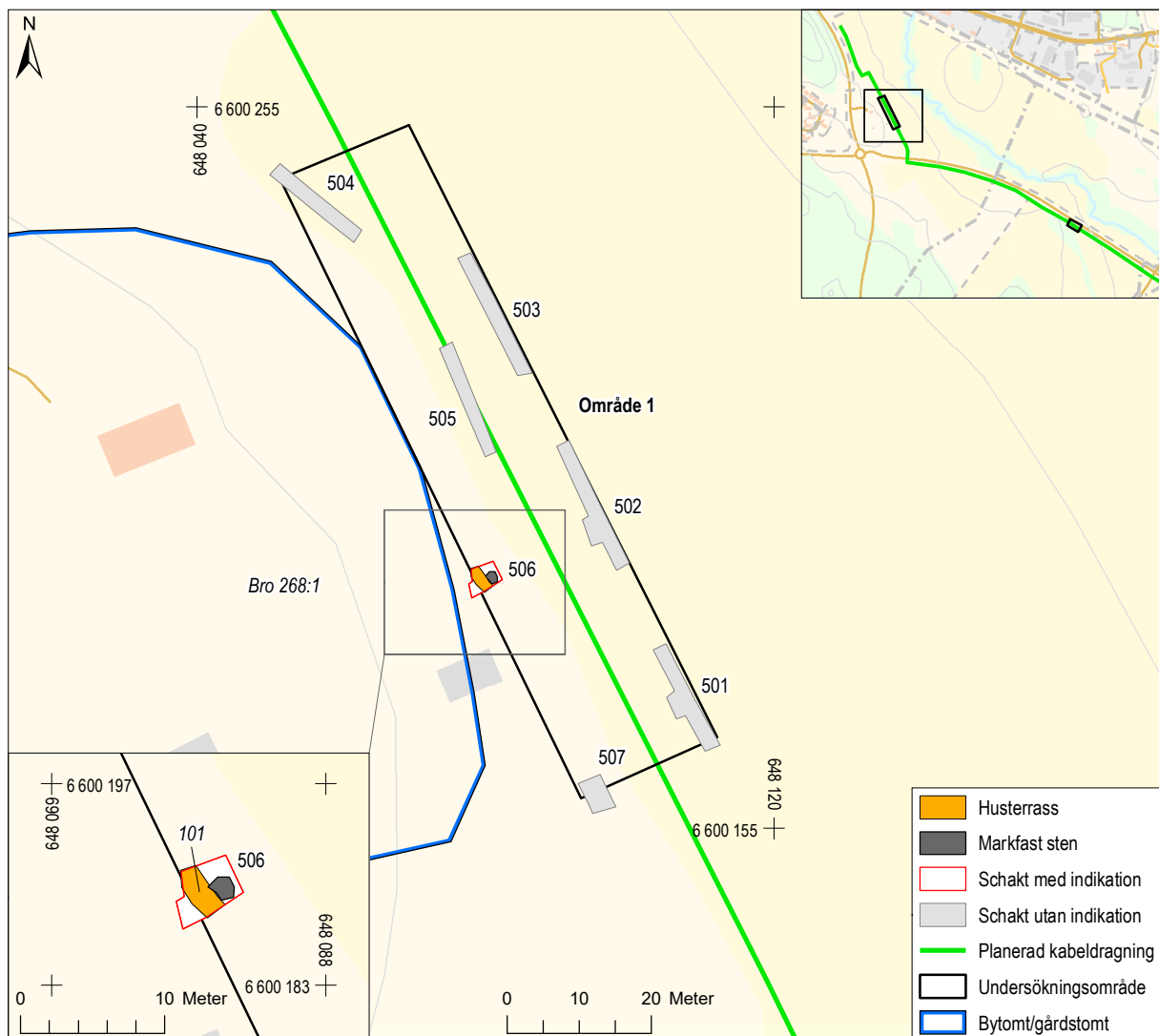
Totalt kom elva schakt att tas upp under den arkeologiska schaktövervakningen, fördelat på de två arbetsområdena. Kylan och väderlek försvårade dragningen av sökschakten. Tjälén gick bitvis ner till 0,4 meters djup vilket gjorde att ytligt liggande konstruktioner försvann i och med att schakten öppnades. Inom båda schaktövervakningsområdena påträffades lämningar av fornlämning- och övrig kulturhistorisk karaktär. Efter att schakten tagits upp och påträffade lämningar dokumenterats och tagits bort lades schakten igen.

### Område 1

Det större av de två områdena, ca 95x20 meter stort, var beläget inom fastigheten Jursta 3:5. Majoriteten av området bestod av åkermark täckt med gräsvall. Västra delen av området utgordes av det impediment som inhyser Bro 268:1, vilket är registrerat som gårdsläge och *övrig kulturhistorisk lämning*. På detta gårdsläge står i dagsläget ett övergivet hus, även ett sylffundament observerades uppe på impedimentet. Båda dessa lämningar bör härröra från modern tid



**Figur 3.** Översiktsbild över område 1 efter genomförd söschaktning. Foto taget från sydöst.



**Figur 4.** Sju söschakt kom att tas upp inom område 1. I ett av schakten påträffades lämningar av övrig kulturhistorisk karaktär. Skala 1:1 000, detalj i skala 1:500 och översikt i skala 1:20 000.

och inte räknas som en del av den kulturhistoriska lämningen. Impedimentet var beväxt av ett antal större träd, sly och buskar, något som försvårade sökschaktningen (figur 3).

Inom område 1 kom sju schakt med en total area på 265 m<sup>2</sup> att tas upp genom sökschaktning, vilket representerar ca 14 % av områdets totala yta (figur 4). Samtliga schakt som togs upp i åkermarken var tomma på lämningar av förhistorisk eller övrig kulturhistorisk karaktär.

Två schakt kom att tas upp inom impedimentet i västra delen av sökschaktsområdet som inhyser 268:1. I ett av dessa schakt påträffades under myllan ett utkastlager bestående av tegel och en stor mängd recenta järnföremål. Detta utkastlager torde härröra från den övergivna moderna bytomt som fortfarande står kvar på platsen. Under detta lager påträffades en smal rad med lagd sten (101) som sträckte sig tvärs över schaktet i nordöst–sydvästlig riktning. Stenarna var lagda på varandra och påträffades i två och ibland tre lager. Sannolikt utgör detta en syllstenskonstruktion och kan ha fungerat som en möjlig terrass (figur 5).

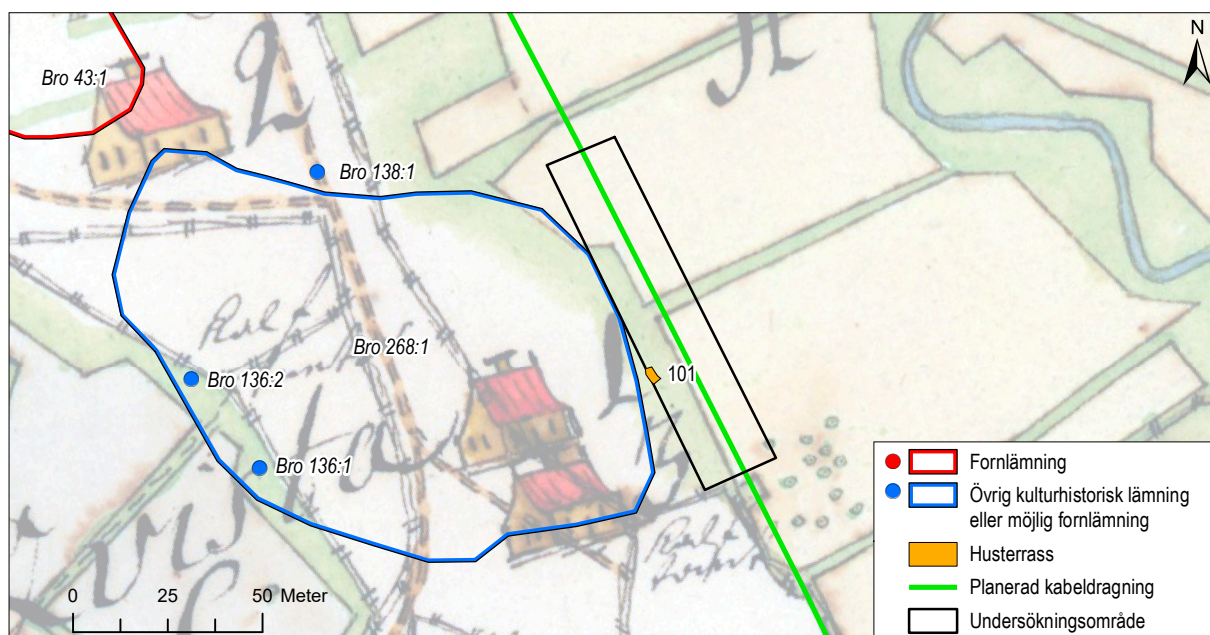
Mellan de lagda stenarna påträffades en stor mängd järnmaterial. Längre ner i konstruktionen framkom en större mängd äldre material. Bland annat påträffades glaserat rödgods. Även slaktrester i form av



**Figur 5.** Den möjliga syllstensterrassen 101 som påträffades i schakt 506 framträdde som en dubbellagd rad med sten. Foto taget från söder.

djurben påträffades. Under stensyllen observerades en avlång nedgrävning som antagligen kan sättas i samband med syllstenskonstruktionen. Även i denna påträffades rödgods och slaktavfall. Ett odefinierat böjt bleck i koppar plockades upp från den underliggande nedgrävningens fyllning. Tyvärr påträffades inget fynd som närmare kunde datera syllstenskonstruktionens anläggande.

På en ägomättningskarta från 1712 är två hus markerade på platsen, något som indikerar att bytomten åtminstone varit bebodd från slutet av 1600-talet (figur 6). Möjligtvis kan den påträffade syllstensterrassen kopplas till detta gårdsläge.



**Figur 6.** På en ägomättningskarta från 1712 syns tydligt två större hus markerade på platsen för gårdsläget RAÅ Bro 268:1. Troligtvis kan den påträffade syllstensterrassen dateras till samma period. Skala 1:2 000.

## Område 2

Område 2 var beläget direkt söder om dagens Ginnlögs väg inom fastigheterna Brogård 1:88 och 1:83. Den sydöstra delen av området innefattade en liten del av åkermark som var täckt av gräsvall. Majoriteten av ytan bestod av ett impediment som innan avverkning var täckt av sly och ett antal större träd. Centralt i området observerades en avlång förhöjning som sträckte sig i nordöstlig-sydvästlig riktning ut bortom schaktöversiktens område. Denna förhöjning utgör *fornlämning* Bro 78:1 som är registrerad som en vägbank. Förhöjningen avslutades tre meter in på området och har antagligen grävts bort i samband med vägbygget eller annan exploatering.

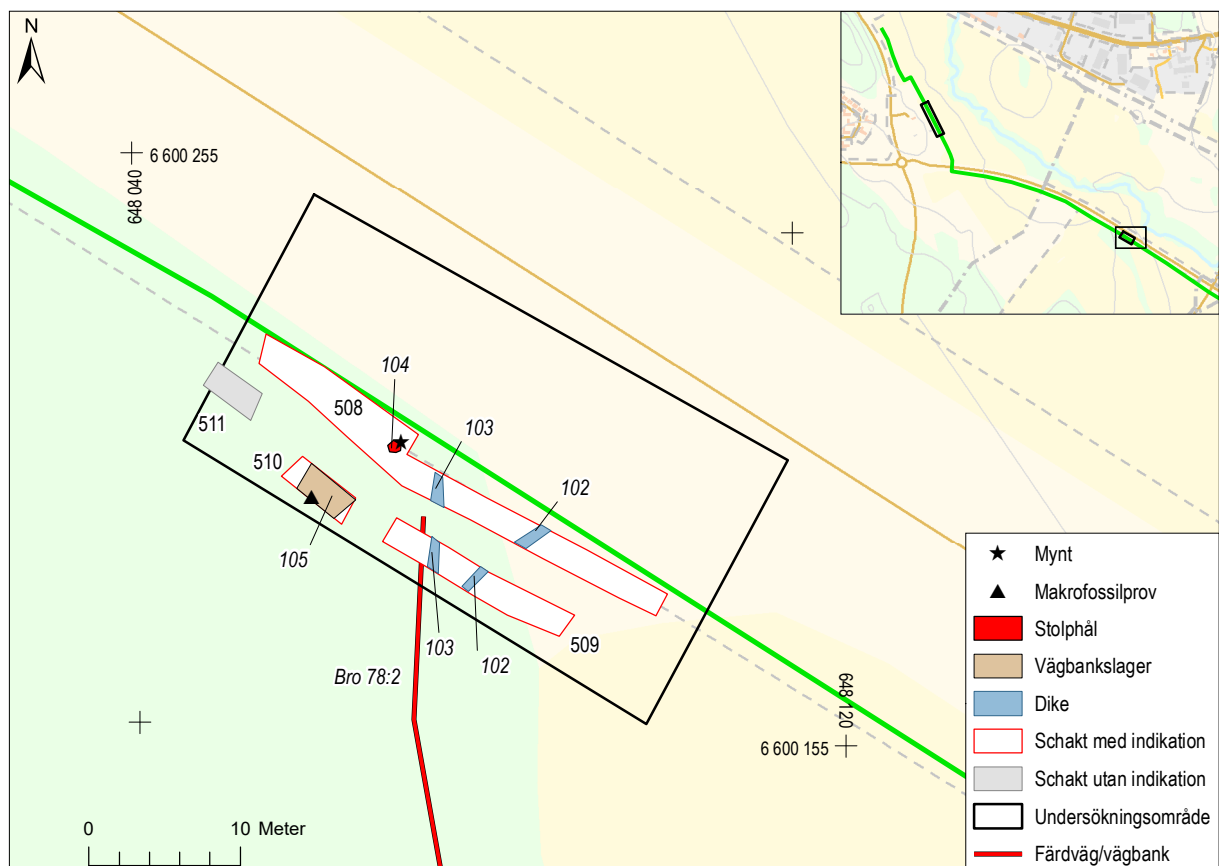
Inom området kom fyra schakt att tas upp med en sammanlagd area av 108 m<sup>2</sup> vilket utgör ca 15 % av områdets totala yta (figur 7). Sökschaktningen kom att försvåras av att det inom impedimentet efter avverkning, fanns ett stort antal stubbar av varierade

storlek som tillsammans med tjälen innebar att vissa ytor inte kunde tas upp. En stor del av det angivna området innefattade även det dike som löper parallellt med Ginnlögs väg.

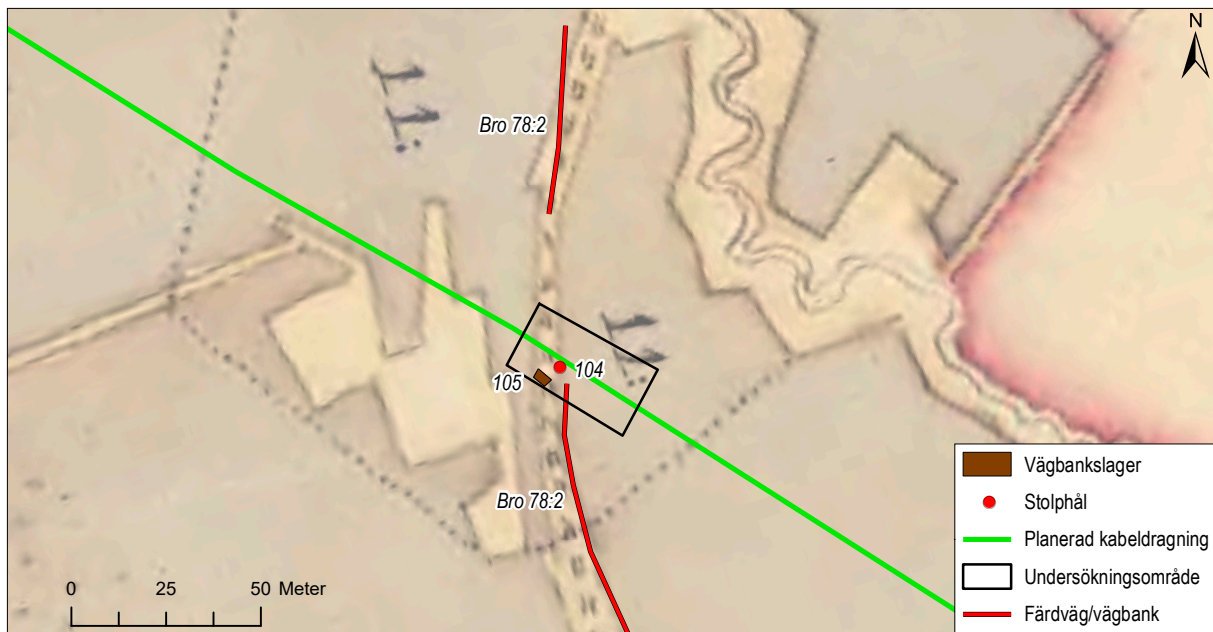
Ett mindre schakt togs upp mitt på den del av vägbanken som sträckte sig in i området. Direkt under myllan observerades ett mörkt kulturlager (105), vilket uppmätte en tjocklek på 0,2–0,25 meter. Troligtvis utgör detta ett brukningslager som ackumulerats under tiden vägbanken använts. Inga körspår eller stenpackningar observerades.

Sammanför man detta vägbankslager med den historiska ägomätningsskarta från 1703, så verkar lagret ligga precis inom sträckningen för den äldre vägbanken (figur 8). Något som talar för att det rör sig om samma vägsträckning och att lagret tillkommit i och med att vägen brukats.

Fyra meter nordöst om vägbanken påträffades ett stolphål (104) som i plan antog formen av en rund



**Figur 7.** Inom område 2 kom fyra sökschakt tas upp under den arkeologiska schaktöversiktningen. I det mindre schakt 510 påträffades rester av den äldre vägbanken Bro 78:2 i form av ett mörkt kulturlager. Strax nordöst om dennas avslut påträffades stolphål 104. Skala 1:500, översikt i skala 1:20 000.



**Figur 8.** Vid rektifiering av ägomätningsskarta från 1703 så är det påträffade kulturlagret 105 beläget precis inom vägbankens sträckning. Skala 1:2 000.

koncentration med sten (figur 9). När anläggningen undersöktes var dess nedgrävningskanter svåra att följa, vilket antingen innebär att ansamlingen med sten var naturlig eller att den observerade stenen utgör stolphålets absoluta botten. Med tanke på att vissa av stenarna var nedstuckna på högkant verkar den senare förklaringen troligast. Stolphålet bedöms tillhöra vägbankens konstruktion. Under den arkeologiska utredning av färdvägen på motsatt sida om Ginnlögs väg som genomfördes 2015, påträffades resterna av ett stolphål direkt nordväst om



**Figur 9.** Strax nordöst om vägbanken påträffades ett stolphål som tog formen av en cirkulär ansamling med sten. Foto från sydöst.

den framtagna vägbanken. Stolphålet bedömdes då vara kopplat till vägbankens konstruktion. (Sundin 2015)

När vägbankskonstruktionen och området runt omkring avsöktes med metalldetektor påträffades ett antal hästkosömmar och i anläggningen framkom en möjlig järnten/spik som var för svårt korroderad för att vara möjlig att bestämma närmare. Strax nordöst om den kvarvarande vägbanken framkom ett mynt i kopparlegering som uppvisade en mindre rund perforering i vilken rester av ett snöre observerades. Även här var föremålet för nednött för att det skulle vara möjligt att utläsa något stämpeltryck eller annan ornering.

Två diken (102 och 103) observerades i två av de upptagna schakten som sträckte sig åt norr respektive nordost. I ett av diken framkom vid avbaning delar av ett keramikrör vilket kan indikera en datering till tidigmodern tid (se bilaga 2).

## Makrofossilsanalys

Ett jordprov samlades in från profilen av det påträffade vägbankslagret 105. Ett fnyk kol påträffades som kunde artbestämmas som ek. Ek har en väl-

dig hög egenålder samtidigt som att det är svårt att fastslå vad provet faktiskt representerar. Vägbankar utgörs av omrörda lager där material trampats ned och rörts om under väldigt lång tid. En annan risk är att materialet i sig är sekundärt ditfört i samband

med att man förstärker eller reparerar vägbanken (Lindblom 2016). På grund av dessa faktorer samt provets höga egenålder kom det påträffade kolet inte att skickas vidare för  $^{14}\text{C}$ -analys.

## DISKUSSION OCH TOLKNING

---

Den lilla del av den syllstenterrass (101) som kom att undersökas, dokumenteras och tas bort under genomförd schaktövervakning inom område 1, hör antagligen till den bytomt som finns registrerad som Bro 268:1. Eftersom en så pass liten del av konstruktion kom att sträcka sig inom angivet sökschaktområde är det givetvis svårt att definiera vad för typ av konstruktion som den en gång utgjort. På grund av dess position i slutningen från impedimentet antas det att konstruktionen representerar en möjlig syllstenterrass.

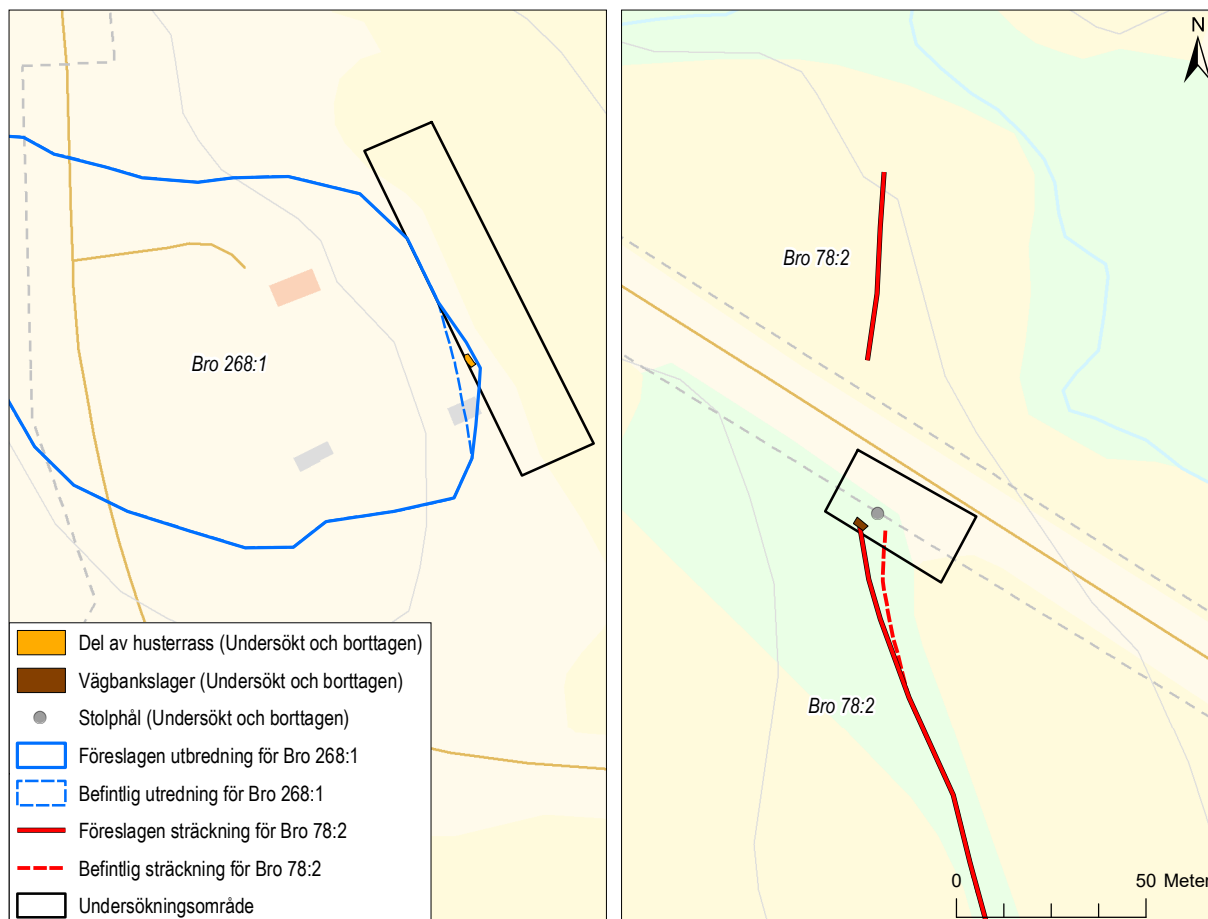
Utifrån fynd som påträffades kan konstruktionen dateras till slutet av 1700-tal alternativt början av 1800-tal. Den är således någorlunda samtida med de hus som finns markerade på ägomätningsskarta från 1712 och hör sannolikt till samma gårdskomplex. Bedömningen görs här att den påträffade husterrassen hör till 268:1 och att dess utbredning i FMIS borde utvidgas till att inkludera den påträffade husterrassen.

Förmodade delar av vägbanken som registrerats som Bro 78:2 kom även att undersökas och tas bort under schaktövervakning inom område 2. Endast en liten del av konstruktionen löpte in i sökschaktområdet (105). Konstruktionen slutade tämligen tvärt

innan dagens moderna sträckning för Ginnlögs väg, vilket indikerar att den kan ha skadats eller förstörts i samband med bygget av den moderna vägen. Den undersökta delen av vägbanken anses ha utgjort en del av Bro 78:2 och utgör alltså en del av samma fornlämning. Vid framschaktning framträdde vägbanken som ett 0,2–0,25 meter tjockt mörkt lager. Inga stenar eller andra former av fundamentkonstruktioner observerades.

Runtomkring anläggningen påträffades fynd av hästkosömmar och ett möjligt mynt i kopparlegering som gjorts om till hänge, vilka är fynd som man kan tänka sig hitta i en färdväg som frekventerats under längre tid.

Ett stolphål (104) påträffades direkt nordöst om vägbankens slut. Konstruktionens nedgrävningskant var svår att följa när anläggningen grävdes ut, något som antagligen förklaras av att det endast var konstruktionens absoluta botten som påträffades. Stolphålet kopplas till vägbanken Bro 78:2. Ett liknande förhållande mellan vägbank och stolphål påträffades under utredning och slutundersökning av vägbanken på motsatt sida om Ginnlögs väg 2015 och 2016.



**Figur 10.** Undersökningens resultat med föreslagna ändringar av utbredning/sträckning för Bro 268:1 och Bro 78:2. Skala 1:2 000.

## REFERENSER

BJÖRKLUND, S & SUNDIN, L. 2015. *Trädgårdsstaden i Bro. Brogård 1:151 och Jursta 3:5 m fl, Bro socken, Upplands-Bro kommun, Uppland, Stockholms län.* Arkeologisk utredning. Rapport från Arkeologikonstult 2015: 2916. Upplands Väsby.

LINDBLOM, C. 2016. *På väg genom Bro socken. Arkeologisk undersökning av väglämning Bro 78:4 inom fastigheten Brogård 1:151, Bro socken, Upplands-Bro kommun, Stockholms län.* Arkeologisk undersökning. Rapport från Arkeologikonstult 2016: 2969. Upplands Väsby.

LINDWALL, L. 2017. *Boplatser i Bro. Arkeologisk undersökning, RAÄ Bro 255:1–3, 397, 400, 403, 404, och 405. Fastigheterna Brogård 1:151 och Jursta 5:1, Upplands-Bro Kommun, Stockholms län, Uppland.* Rapport från Arkeologikonstult 2017: 3031. Upplands Väsby.

SUNDIN, L. 2015. *Bro. Arkeologisk utredning inför VA-ledning inom fastigheterna Brogård 1:151 och Jursta 3:5 m.fl., Bro socken, Upplands-Bro kommun, Stockholms län.* Rapport från Arkeologikonstult 2015:2915. Upplands Väsby

## ADMINISTRATIVA UPPGIFTER

---

Länsstyrelsens dnr:	431-24793-2017
Uppdragsnr i fornreg:	201801366
Arkeologikonsults projektnr:	3106
Uppdragsgivare:	E.ON Värme Sverige AB
Typ av undersökning:	Arkeologisk undersökning i form av schaktövervakning
Fältarbetstid:	14–15 samt 19 mars 2018
Län:	Stockholm
Kommun:	Upplands-Bro
Socken:	Bro
Fastighet:	Jursta 3:5 och Brogård 184:1
Fornlämningsnummer:	Bro 78:2 och Bro 268:1
Koordinatsystem:	SWEREF99 TM
Höjdsystem:	RH2000
Projektledare:	Hampus Norrgren
Fältarbete:	Hampus Norrgren
Rapportansvarig	Hampus Norrgren
Makroanalys:	Stefan Gustafsson
Layout:	Medea Nyström Huuva
Fynd:	Tillvaratagna fynd har gallrats efter registrering



## BILAGA 1. SCHAKTBESKRIVNING

Nr	Längd x bredd (m)	Djup, max (m)	Matjord djup (m)	Beskrivning	Anläggningar	Riktning
501	16 x 3	0,8	0,4	Bränd lera och enstaka bitar rödgods i matjorden. Mellan matjord och steril påträffades en grå lagerhorisont. Denna innehöll okulärt kolfnyk och sot ca 0,15–0,05 m tjockt. Den var mest påtaglig i södra delen av schaktet. I mitten av schaktet påträffades en stor markfast sten. Matjorden och den gråa lagerhorisonten var tjockare söder om stenen och norr om denna blev båda lagren tunnare. Undergrunden bestod av mörkröd/brun fet varvig lera.	-	NV-SO
502	19 x 3,6	0,6–0,5	0,25–0,35	Undergrunden bestod av brunbeige varvig lera. Schaktet kom att utökas då en grusig stenfylld horisont observerades i schaktväggen. Den visade sig utgöra en avlång nedgrävning fylld med grus och sten. Utgör troligtvis rest av modernt dike alternativt en avlång täckgrop.	Möjligt recent täckdike/igenfylld grop. Inga kulturyttringar påträffades vid framrensning av gropen/diket.	NV-SO
503	20 x 2	0,6	0,4	Undergrunden bestod av varvig gråbrun lera. Inga anläggningar, lager eller övriga kulturyttringar påträffades.	-	NV-SO
504	15 x 2	0,3–0,5	0,15–0,2	Matjorden var i området tunnare någon som antagligen berodde på närheten till impedimentet och diket i norr och väster. Undergrunden bestod av beige/brun lera. I norra delen av schaktet observerades ett antal större markfasta stenar.	-	NV-SO
505	16 x 2	0,45–0,55	0,2–0,3	Undergrunden bestod av mörkgrå varvig lera. Inga anläggningar, lager eller övriga kulturyttringar påträffades.	-	NV-SO
506	16 x 2	0,5–1	0,05–0,1	Schakt lagt upp på impedimentet i väster. Redan när grästorven avlägsnades påträffades tegelkross och sten lagd på rad och torde utgöra en syllstensrad alternativt syllstenterrass (101). Under syllstenen påträffades en avlång nedgrävning som följde riktningen för syllstenarna. Troligtvis utgör nedgrävningen en del av fundamentet till syllstensgrunden. Öster om syllstenskonstruktionen observerades tre stora markfasta stenar som skiljde konstruktionen från diket i öster. Antagligen brukats för att stötta upp syllstenskonstruktionen. Ovanpå och runt syllstenarna påträffades ett ukastlager som innehöll tegel, och en stor mängd järnföremål, många av recent karaktär. Under syllstenen påträffades föremål av äldre karaktär, rödgods och flintgods ger en troligtvis datering till 1700-tal. Även slaktavfall påträffades i botten.	Syllstenskonstruktion 101, utkastlager samt nedgrävning under syllstenarna som hör till syllstenskonstruktionen.	V-O
507	5 x 3	0,25–0,4	0,15	Ett mindre schakt placerat söder om det övergivna huset uppe på impedimentet. Inga lager eller lämningar påträffades. Undergrunden bestod av gråbrun lerig silt där leran blev dominerande närmare det dike som skiljde den moderna åkern från impedimentet.	-	NV-SO
508	32 x 3,5	0,5–0,8	0,2–0,4	Ett längre schakt som påbörjades i åkermarken sydöst om det för området centralt belägna impedimentet. I åkermarken hade tjälen gått ner till 0,3–0,4 meter. Två diken (102 och 103) observerades i schaktets mitt. Dessa löpte tvärs över schaktet. Rester av ett keramikrör observerades i 103. Ett stolphål (104) observerades i nordvästra änden av schaktet. Vid avsökning med metalldetektor på och runt stolphål 104 påträffades fyra hästkosömmar samt ett möjligt mynt i cu-leg som gjorts om till hänge. Direkt nordväst om stolphålet observerades en färskiftning i undergrunden. Vanligtvis bestod den av ljusbrun/beige lera med inslag av silt men här utgjordes den av högre halter av grå fet lera. Inga kulturyttringar observerades i denna.	Två diken 102 och 103 samt ett stolphål 104.	NV-SO
509	13 x 2	0,6–0,8	0,2–0,4	Schaktet drogs parallellt med föregående schakt 508 och påbörjades direkt nedanför den höjdrygg som torde utgöra den registrerade vägbanken Bro 78:2. Båda diken som observerats i 508 observerades i detta schakt. Undergrunden bestod av ljusbrun/beige varvig lera. I mitten av schaktet observerades ett stråk med tjockare grå varvig lera. Inga kulturyttringar observerades i detta lerlager och torde vara naturligt. Längst i nordväst observerades ett antal stenar i slutningen till den förmodade vägbankens förhöjning. Dessa låg dock så pass ytligt att de satt fast i tjälen och försvann när denna togs bort.	Fortsättning på dike 102 och 103 observerades i detta schakt.	NV-SO
510	5 x 2	0,6–0,8	0,2–0,3	Ett mindre schakt vars dragning kraftigt försvårades av en koncentration med höga stubbar och annan växtlighet. Schaktet lades mitt på den förhöjning som förmodades utgöra rest av vägbanken Bro 78:2. Under myllan observerades ett 0,25 m tjockt mörkt lager (105) som antagligen utgör rester av denna vägbank. Undergrunden bestod av ljusbrun/beige lera.	Kulturlager 105 (vägbank)	NV-SO
511	4 x 2	0,6–0,7	0,1–0,15	Ett mindre schakt som drogs nordväst om den koncentration med trädstubbar som försvårade dragningen av schakt 510. Inga lager eller anläggningar påträffades i schaktet. Undergrunden bestod av ljusbrun/beige lera blandat med silt.	-	NV-SO

## BILAGA 2. ANLÄGGNINGSBESKRIVNING

Nr	Typ	Storlek i plan (m)	Djup/Höjd (m)	Beskrivning	Tolkning	Antikvarisk bedömning	I schakt
101	Husterrass	Okänd	0,9	En rad med sten lagd i dubbel, ibland trippel bredd. Stenens storlek varierade mellan 0,15 x 0,15 x 0,07–0,35 x 0,29 x 0,1. Endast en liten del av konstruktionen sträckte sig in inom angiven undersökningsyta. Stenkonstruktionen bestod av flera nivåer med sten lagd på varandra. Framkom under ett utkastlager som uppvisade en stor mängd recent material. Direkt väster om stenkonstruktionen observerades ett tegelkrosslager. Föremål från nyare tid påträffades bland och under stenarna. Under stenkonstruktionen observerades en nedgrävning som följde stenkonstruktionens sträckning. Öster om konstruktionen fanns en större markfast sten som antagligen fungerat till att stötta upp syllstenskonstruktionen.	Del av husterrass. Del av bytomt Bro 268:1.	Undersökt och borttagen del av övrig kulturhistorisk lämning.	506
102	Dike	7 x 0,5	Ej undersökt	Ett avlångt dike som sträckte sig i nordöstlig-sydvästlig riktning observerades i två av schakten som togs upp i området. Utgjorde troligtvis ett modernt täckdike som avgränsade åkermarken i sydöst från impedimentet i nordväst.	Recent täckdike	Modern lämning	508–509
103	Ledningsdike	6 x 0,5	Ej undersökt	Ett avlångt dike som sträckte sig i nordlig-sydlig riktning. Vid avbanning påträffades rester av ett avlångt keramikrör. Utgör troligtvis ett ledningsdike från modern alternativt senare delen av nyare tid.	Ledningsdike	Modernt/tidigmodernt dike	508–509
104	Stolphål	0,9 i diameter	0,1	En större rund ansamling med sten inom en annars relativt stenfri yta. Antogs utgöra ett möjligt stolphål, men nedgrävningens kant var svår att följa när anläggningen undersöktes. Stenmaterialet var däremot bitvis nedstucket på högkant. I anläggningen påträffades även en möjligt ten/spik av järn som på grund av svår korrosion inte var möjligt att typbestämma närmare. Stenens storlek varierade mellan 0,2 x 0,15 x 0,0,5–0,35 x 0,4 x 0,15.	Möjligt stolphål. Del av vägbanken Bro 78:1.	Ingen antikvarisk bedömning. Undersökt och borttagen.	508
105	Färdväg	4 x 2	0,2–0,25	Ett 0,2–0,25 meter tjockt lager som påträffades i den möjliga vägbank som tidigare registrerats som Bro 78:2. Lagret var svart/mörkbrunt men innehöll inga andra synliga spår efter kulturpåverkan. Sammanför man inmätningen med det historiska kartmaterialet, ligger det påträffade lagret direkt i den äldre markerade vägbanken. Jordprov samlades in för makrofossilanalys.	Vägbankslager. Del av vägbank Bro 78:1.	Undersökt och borttagen del av fornlämning	510





Rapporter från Arkeologikonsult 2018:3106