

PARKANLÄGGNING, RÖJNINGSRÖSEN OCH KOLBOTTNAR I

MARIEDAMM

Arkeologisk utredning inom Önnabo 2:2, Lerbäcks socken,
Askersunds kommun, Örebro län, Närke

SAMUEL BJÖRKLUND



Rapporter från Arkeologikonsult 2019:3190

ARKEOLOGIKONSULT
Optimusvägen 14
194 34 Upplands Väsby
Tel: 08-590 840 41

www.arkeologikonsult.se

OMSLAGSBILD: Terrassen i parkanläggningen L1980:8407. Foto från nordöst.

ALLMÄNT KARTMATERIAL: © Lantmäteriet Dnr: 50007066_140003

© Arkeologikonsult 2019

Upphovsrätt, där inget annat anges, enligt Creative Commons licens CC BY.
Villkor finns tillgänglig på <http://creativecommons.org/licenses/by/4.0/deed.sv>

PARKANLÄGGNING, RÖJNINGSRÖSEN OCH KOLBOTTNAR I

MARIEDAMM

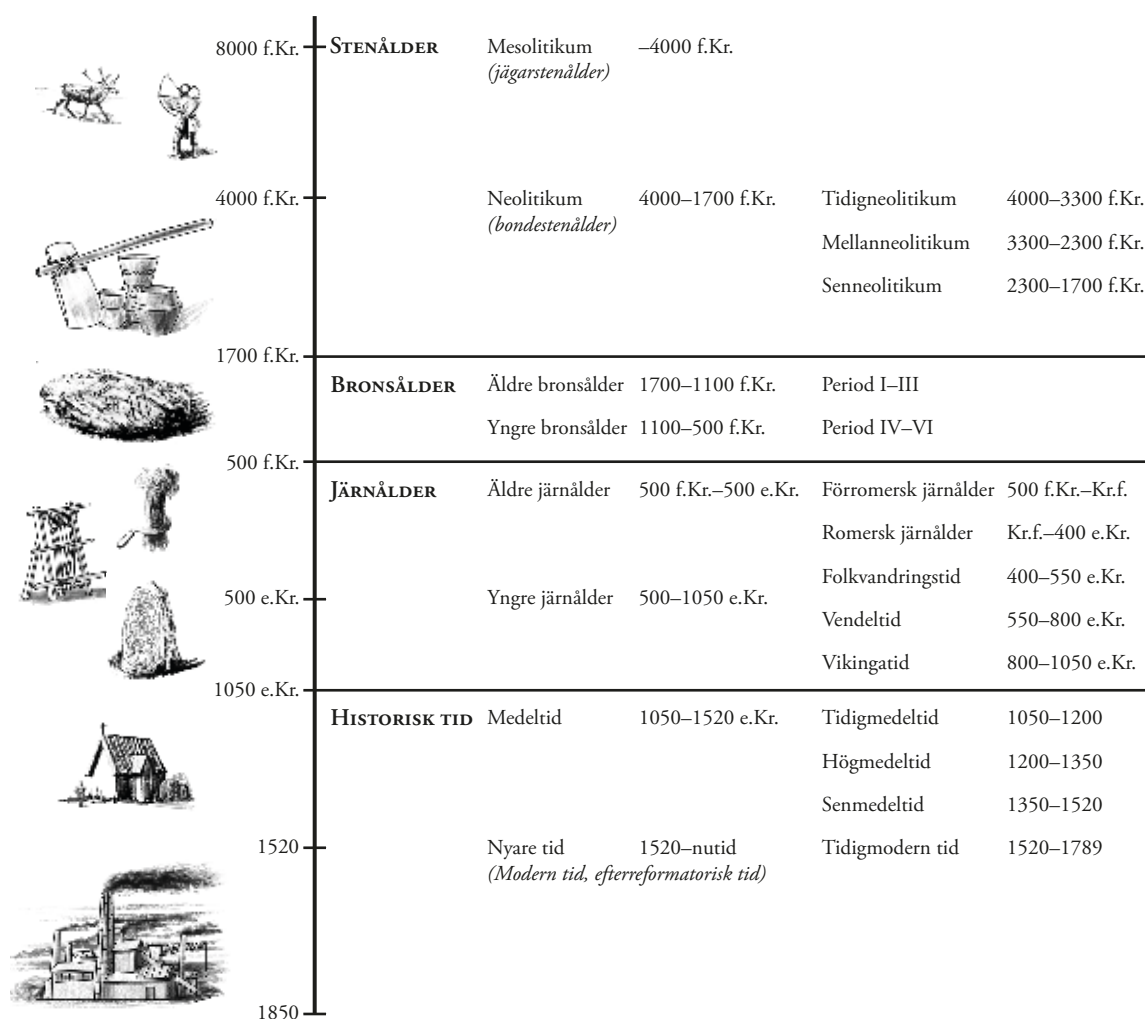
Arkeologisk utredning inom Önnabo 2:2, Lerbäckes socken,
Askersunds kommun, Örebro län, Närke

SAMUEL BJÖRKLUND

Rapporter från Arkeologikonsult 2019:3190



ARKEOLOGISK PERIODINDELNING



ANTIKVARISK BEDÖMNING

Antikvarisk bedömning anger hur man enligt kulturmiljölagen (1988:950), och till viss del även skogsvårdslagen (1979:429), bedömt lämningen och dess eventuella lagskydd vid registreringstillfället. Den slutgiltiga bedömningen görs alltid av Länsstyrelsen.

Fornlämning är en lämning som omfattas av skydd enligt kulturmiljölagen. För att en lämning ska kunna bedömas som fornlämning krävs att den tillkommit före 1850, är en lämning efter människors verksamhet under forna tider, som har tillkommit genom äldre tiders bruk och som är varaktigt övergiven. Det är förbjudet att utan tillstånd från länsstyrelsen rubba, ta bort, gräva ut eller på annat sätt ändra eller skada en fast fornlämning.

Möjlig fornlämning innebär att man vid registreringstillfället inte kunnat ta ställning till om lämningen är en fornlämning

eller inte. Lämningen måste vara bekräftad i fält. Möjlig fornlämning kan även anges för en lämning som har undersökts i samband med en arkeologisk undersökning, men där man inte fastställt lämningens utbredning.

Övrig kulturhistorisk lämning används för kulturhistoriska lämningar som har tillkommit efter 1850, men som ändå anses ha ett antikvariskt värde. Bedömningen används även för vissa lämningar som inte uppvisar fysiska spår, t.ex. fyndplats eller plats med tradition.

Ingen antikvarisk bedömning används för lämningar som blivit helt borttagna genom en arkeologisk undersökning eller förstörda. Inget skydd enligt kulturmiljölagen kvarstår. Lämningar som endast är kända via kartmaterial, skriftlig eller muntlig källa och inte har kunnat återfinnas i fält kan inte heller ha en antikvarisk bedömning.

INNEHÅLLSFÖRTECKNING

SAMMANFATTNING.....	7
INLEDNING	7
METOD OCH GENOMFÖRANDE	7
HISTORISK BAKGRUND	7
INVENTERING OCH KARTERING.....	9
Parkanläggningen.....	9
Kolningsanläggningar	13
Röjningsrösen	13
Övriga lämningar.....	13
RESULTAT	14
REFERENSER	16
Arkiv.....	16
ADMINISTRATIVA UPPGIFTER.....	17
BILAGOR	18
Bilaga 1. Objekttabell	18
Bilaga 2. Tabell över nya lämningar.....	20

SAMMANFATTNING

På uppdrag av Trafikverket har Arkeologikonsult genomfört en arkeologisk utredning inför anläggandet av en arbetsväg vid Mariedamm.

Den planerade arbetsvägen går genom en parkanläggning från sent 1800-tal, L1980:8407, som karterades. I anslutning till den planerade vägen påträffades

sex kolbottnar, varav fyra efter resmilor och två efter liggmilor, samt två röjningsröseområden av ålderdomlig karaktär (se figur 10 och 11 på sidan 15).

Vägsträckningen justerades i samråd med Trafikverket för att undvika de påträffade lämningarna samt konstruktioner som ingår i parkanläggningen.

INLEDNING

På uppdrag av Trafikverket har Arkeologikonsult genomfört en arkeologisk utredning inför anläggandet av en arbetsväg vid Mariedamm i samband med den planerade utbyggnaden av järnvägen mellan Hallsberg och Mjölby till dubbelspår (lst dnr 431-2650-2018).

Syftet med utredningen har varit att klargöra om fornlämningar finns inom området för arbetsvägen,

och om dessa i så fall riskerar att påverkas av anläggandet av vägen.

I området finns även lämningar efter en engelsk park (L1980:8407, Lerbäck 559). Parklämningarna utgör inte fornlämning, men syftet har även varit att undvika att konstruktioner som ingår i parkmiljön skadas i onödan.

METOD OCH GENOMFÖRANDE

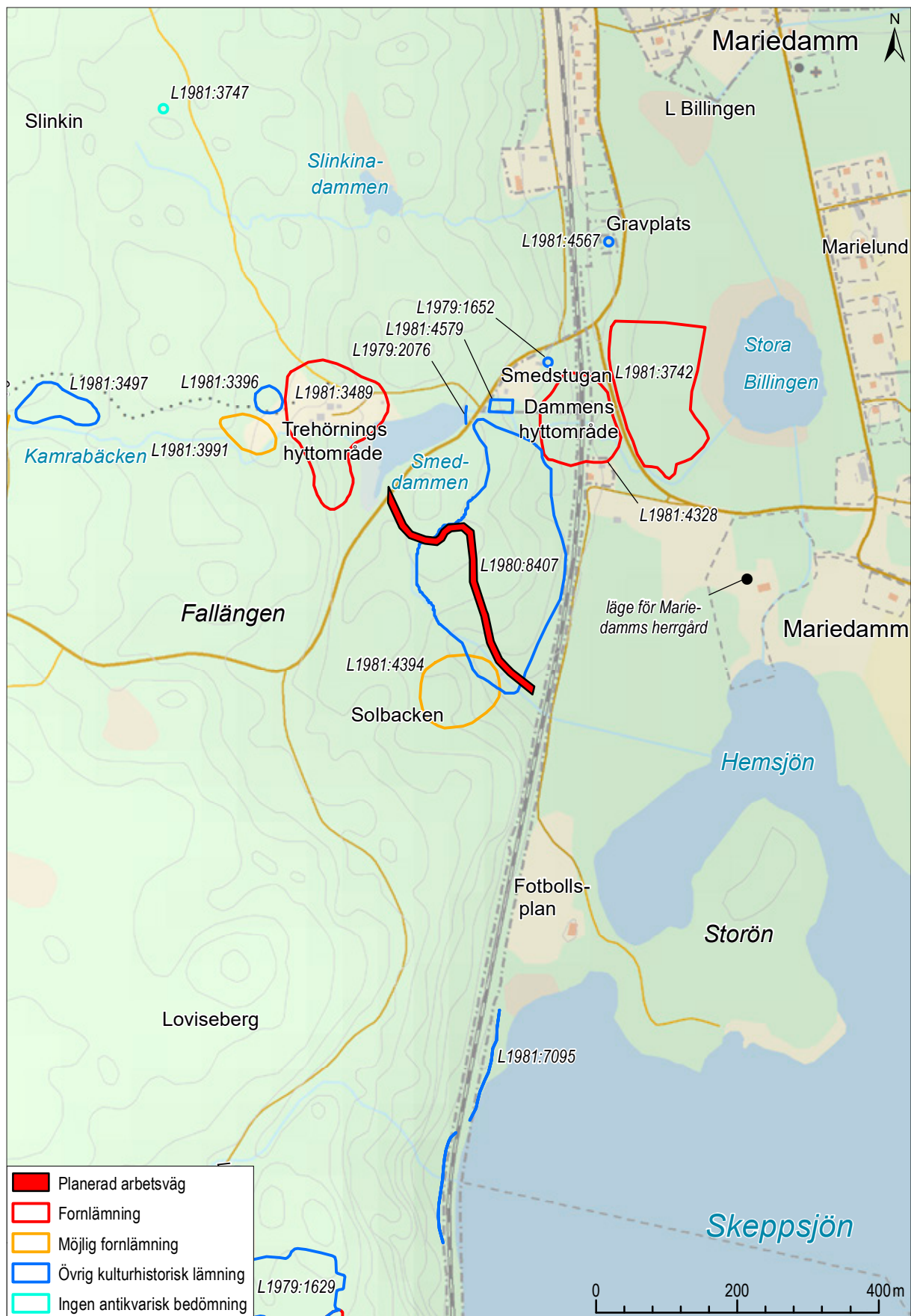
Den 17 maj 2018 genomfördes en inventering av den planerade vägsträckningen tillsammans med Trafikverket och trädavverkningsentreprenören. Eftersom både fornlämningar och övriga kulturhistoriska lämningar konstaterades ligga i den planerade vägsträckningen, justerades denna till en sträckning som undvek de påträffade lämningarna. Den nya sträckningen och lämningar intill denna markerades med band.

Den 12 juni, efter skogsavverkning i en tio meter bred korridor längs den nya vägsträckningen, karterades de påträffade lämningarna och alla synliga konstruktioner som ingår i parkanläggningen. Lämningarna dokumenterades i text och mättes in med RTK-GPS, som på grund av den täta skogen hade en felmarginal på ca 2 meter. Ett urval av lämningarna fotograferades för hand eller med drönare.

HISTORISK BAKGRUND

För en överblick över den allmänna fornlämningsbilden i området hänvisas till den arkeologiska utredningen, etapp 1, för järnvägen (Pettersson 1996), och en arkeologisk utredning, etapp 2, av fyra objekt vid Mariedamm (Björklund 2018). Den sistnämnda utredningen innehöll bland annat en utökad arkivstudie med syftet att fastställa den engelska parkens ålder och brukningstid.

Den registrerade parklämningen (L1980:8407) ligger inom ett cirka 400x200 meter stort område i en kuperad östsluttning som avgränsas av den nuvarande järnvägen, som även markerar sluttningens övergång mot flacka, sandiga isälvsavlagringar i öster (figur 1). Området består av bitvis blockrik morän med inslag av berg i dagen, och är huvudsakligen bevuxet av drygt 40-årig granskog med enstaka inslag



Figur 2. Utredningsområdet och registrerade lämningar i närområdet. Skala 1:8 000.

av lövträd. En tall i västra delen av parklämningen har en omkrets på nästan tre meter. Två bäckar, som båda utgår från Smeddammen, rinner längs parkanläggningens norra respektive södra gräns. Området ligger strax under den högsta kustlinjen, 129–156 meter över den nuvarande havsnivån.

Parklämningen kan knytas till Mariedamms herrgård, som tidigare låg 250 meter österut (figur 2). Bebyggelsens ursprungliga namn var Dammen, och en bebyggelse med detta namn skattades 1641 som 1/8 hemman (Örebro läns museum), vilket tyder på att det var ett nybygge. Gården köptes 1648 av den holländske finans- och industrimannen Louis De Geer, som vid denna tid förvärvade ett stort antal egendomar i Lerbäckes bergslag och angränsande delar av Östergötland, och även arrenderade Lerbäckes bergslag (Waldén 1947). I ägorna ingick den närliggande Trehörningshyttan (L1981:3489), som var i bruk 1636–1888, men inte Dammens hytta (L1981:4328) som anlades 1650 eller 1651 och brukades av bergsmännen i Lerbäckes bergslag.

Godegård i Östergötland blev centrum i De Geers godscomplex, men på 1690-talet byggde Jean De Geer d.y. en ståndsmässig mangårdsbyggnad (som ännu står i reverterat skick) vid Dammen, och ändrade namnet till Mariedam till äminnelse av hans två avlidna fruar som båda hette Maria.

År 1775 såldes Mariedam och Godegård till Johan Abraham Grill, direktör i Ostindiska kompaniet. En ny herrgårdsbyggnad uppfördes i början av 1800-talet (och revs 1946). Redan före köpet fungerade Mariedam som huvudgård i ett godscomplex inriktat på både järnproduktion och jordbruk, med dussintals underlydande gårdar och torp i Lerbäckes socken, och medlemmar av familjen Grill bodde på Mariedam som godsförvaltare fram till 1888. Därefter

hamnade godset under Skyllbergs bruk, som hade en förvaltare på gården. Herrgårdsbyggnaden revs och godset avvecklades till stora delar när torpar- och statarinstitutionerna försvann på 1940-talet.

Omedelbart norr om parklämningen ligger Dammens hyttområde (L1981:4328). Hyttan anlades 1650 eller 1651 och revs inför anläggandet av järnvägen 1873. Hyttan använde vattenkraft från dammvallen vid Smeddammen (L1979:2076). Andra industrier anlades på platsen under 1800- eller början av 1900-talet. Ovanpå och väster om hyttans slaggarvarp finns ruiner efter bland annat två logar, en såg och en vattenturbin, en husgrund med en hjulgrav, samt en kättingsmedja (L1981:4579) som var i bruk 1889–1919.

Söder om parklämningen ligger lämningarna efter Solbacken, en statar- och arbetarbostad (L1981:4394) som var i bruk under 1800-talet och början av 1900-talet. Denna anlades på platsen för torpet Källfallet som är belagd på kartor från 1700-talet.

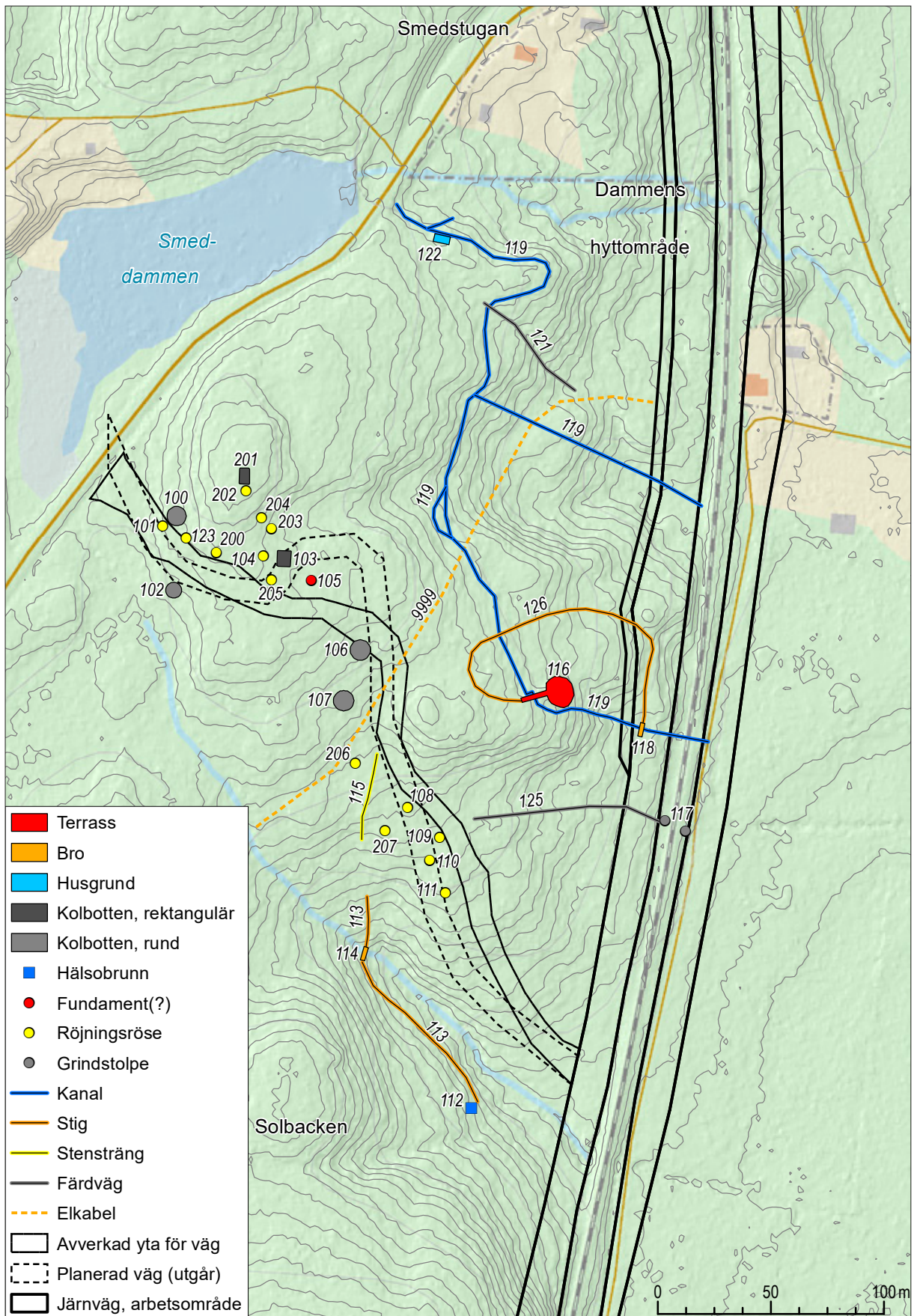
Den ovannämnda arkivstudien (Björklund 2018) påträffade inga otvetydiga uppgifter om när parkanläggningen anlagts, men flera indicier tyder på att den var i bruk runt 1870-talet. På en karta som upprättades 1871 inför anläggandet av järnvägen betecknas det aktuella området som "Ång af Parken". Ett geologiskt kartblad från 1878 redovisar en sydlig förgrening av bäcken från Smeddammen med ungefär samma sträckning som den grävda kanalen genom området (se nedan). En hypotes är att stora delar av parken anlades år 1874. Sommaren detta år redovisar dagsverklängder från Mariedamm runt 150 dagsverken i "Parken", under rubriken "Bygg- och reparationsarbeten" (Skyllbergs bruksarkiv).

INVENTERING OCH KARTERING

I anslutning till den planerade arbetsvägen påträffades kolbottnar och fossil åkermark. Dessa lämningar har karterats, tillsammans med de synliga parklämningar som har kunnat iaktas i hela området för parkanläggningen (figur 3).

Parkanläggningen

Den största parklämningen är en rund terrass (objekt 116) anlagd i övre delen av en brant östsluttning (figur 4). Terrassen är övertorvad och uppbyggd av närmast kallmurade 0,3–1,0 meter stora stenar. Den



Figur 3. Kartering av synliga lämningar efter den engelska parken samt andra lämningar i närheten av den planerade arbetsvägen. Skala 1:2000.



Figur 4. Terrassen (objekt 116). Foto från norr.

har en bas som är cirka 13 meter i diameter och är intill tre meter hög. På krönet är en rund, plan yta som möjligen varit platsen för ett lusthus, men synliga spår saknas idag. Ett picknickbord står på terrassen. En kallmurad elva meter lång broväg leder fram till terrassen från väster.

En 380 meter lång grävd kanal (objekt 119) leder från Smeddammen i nordväst fram till terrassen. Den är 0,5–1,0 meter bred och 0,5 meter djup med en stenblandad jordvall på östra sidan (figur 5), och följer sluttningens kontur för att få ett så jämnt fall som möjligt. I norr går kanalen genom en stensatt trumma parallellt med en husgrund av betong (objekt 122), som möjligen är lämningen efter ett pumphus. Intill husgrunden leder en kort förgrening ned mot Dammens hyttområde. Halvvägs till terrassen leder en annan förgrening av kanalen rakt nedför sluttningen åt sydöst. Den slutar idag vid järnvägsbanken, men har möjligen lett fram till trädgården vid Mariedamms herrgård. Söder om förgreningen är kanalen dubbel längs en 23 meter lång sträcka, möjligen har den grävts om för att få bättre flöde.

Kanalen leder i en stensatt kanal genom brovägen vid terrassen, vrider av i östlig riktning och bildar därefter en fors på klippvallar som leder över ett tre meter högt vattenfall ned i en grävd fördjupning. Därefter leder kanalen under en bro till en brunnsliknande fördjupning som leder till en trumma under järnvägsvallen. Fördjupningen och trumman förefaller vara anlagd i samband med järnvägsbygget 1873.



Figur 5. Den grävda kanalen (objekt 116) med en jordvall på högra sidan, strax nordväst om terrassen. Foto från sydöst.



Figur 6. Hälsokällan (objekt 112). Foto från sydöst.



Figur 7. Stig (objekt 113) nära hälsokällan. Foto från nordväst.

Den andra centralpunkten i parken har varit en hälsokälla (objekt 112). Det är oklart hur hälsokällan ursprungligen såg ut. Idag är den täckt av ett betonglock med en gjutjärnspump, och har en överbyggnad av trä som anlades 2004 enligt en informationsskylt på platsen (figur 6). Den redovisas på en geologisk karta från 1878, och sannolikt även på järnvägskartan från 1870–71 och en skogskarta från 1925–26.

Anlagda stigar leder fram till terrassen och hälsokällan. De är ställvis uppbyggda med stensatt kant, och delvis inskurna i sluttningarna (figur 7). Stigen mot terrassen (objekt 126) går att följa i en spiral från en liten bro med murat valv av sten och slagg (objekt 118; figur 8). Den går inte att följa åt söder men har möjligen utgått från en äldre järnvägsövergång (objekt 117). Stigen till hälsokällan (objekt 113) går att följa från en bro (objekt 114) över en bäck, men är svår att följa norr om denna. Stensträngen objekt 115 kan vara en rövning för stigen som möjligen har utgått från stigen till terrassen.



Figur 8 . Liten valvbro (objekt 118) vid stigen mot terrassen. Foto från öster.



Figur 8. Fundament med svårtolkad funktion (objekt 105). Foto från söder.

Till parklämningarna hör även ett stenfundament (objekt 105), byggt i två sektioner med en mindre rundel ovanpå en större (figur 8). Dess funktion är oklar.

Kolningsanläggningar

Sex kolbottnar påträffades intill den planerade vägsträckningen. Fyra runda kolbottnar är lämningar efter resmilor (objekten 100, 102, 106 och 107). De är 7–9 meter i diameter. De två i väster (objekten 100 och 102) omges av rännor eller rännliknande stybbgropar, och de två i öster (objekten 106 och 107) är något inskurna i en sluttning och har stybbgropar utanför kanterna. Två rektangulära kolbottnar är lämningar efter liggmilor (objekten 103 och 201). De är 7x6 respektive 7x4,5 meter och har gropar utanför kanterna (figur 9).

Röjningsrösen

Två mindre röjningsröseområden påträffades intill den planerade vägsträckningen. Röjningsrösen är små, vanligen 2–3 meter i diameter, övertorvade och ofta anlagda intill stenblock.

Det norra röjningsröseområdet består av åtta röjningsrösen. Två av dessa (objekten 101 och 202) ligger intill kolbottnar, och är troligen röjningar inför anläggandet av dessa. De övriga ligger på en flack platå nedanför en mindre höjd i norr. Röjningsröseområdet är inte avgränsat åt norr.

Det södra röjningsröseområdet består av minst sex röjningsrösen och en stensträng, och ligger på en



Figur 9. En av de rektangulära kolbottnarna (objekt 103). Foto från sydväst.

mindre platå som skjuter ut mot sydöst i sluttningen. Stensträngen (objekt 115) kan eventuellt vara stenröjning för en stig som hör till parkanläggningen (se ovan). Röjningsröseområdet är inte avgränsat åt väster.

Övriga lämningar

I en brant sluttning i norra delen av parkanläggningen går en hålvägsliknande fördjupning med skev profil och jord- och stenvallar på ömse sidor (objekt 121). Äldre kartmaterial tyder på att det kan vara lämningen efter en färdväg mellan Mariedamm och Trehörnings masugn, men den skeva profilen och jordvallarna tyder på att det även kan vara en vattenavledning från kanalen (objekt 119).

I södra delen av parkanläggningen syns en öst-västlig vägbank (objekt 125). Sträckningen är identisk med en mindre brukningsväg på ekonomiska kar-

tan från 1948 och ligger i linje med två grindstolpar på ömse sidor av järnvägen (objekt 117a och b), som uppenbarligen markerar en äldre järnvägsövergång. Grindstolparna ligger också i linje med den tidigare huvudgången i trädgården öster om järnvägen, som utgick från den idag rivna huvudbyggnaden vid Mariedamm. Det gör det sannolikt att övergången var förbindelsen mellan trädgården och

parken, och utgångspunkten för stigen mot terrassen (objekt 126).

Genom området går även en kabelnedgrävning (objekt 9999) som är färdvägsliknande. Den går diagonalt genom parkområdet och är synlig som en 2–2,5 meter bred utjämnad yta, kantad av oregelbundet utplacerade röjningsrösen.

RESULTAT

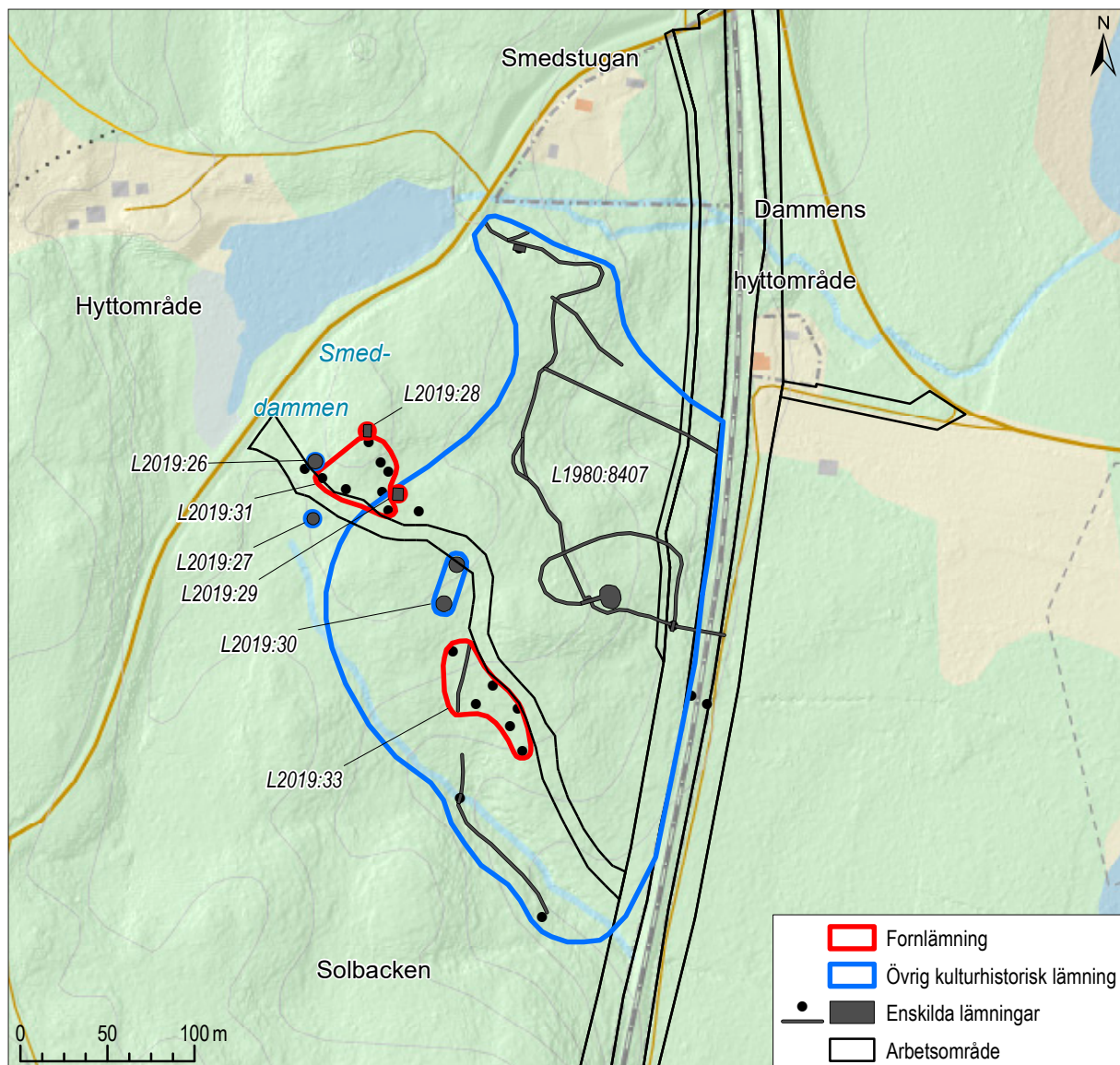
De påträffade röjningsröseområdena (L2019:31 och L2019:33) har en ålderdomlig karaktär och bedöms vara fornlämningar. Det går inte att säga något om deras datering utifrån utseende, liknande lämningar har i Närke huvudsakligen daterats till järnålder eller medeltid, och svedjebruk har bedrivits i skogsbygden fram till den agrara revolutionen på 1800-talet.

Fyra kolbottarna efter resmilor (L2019:26, L2019:27 och L2019:33) och två kolbottnar efter liggmilor (L2019:28 och L2019:29) har påträffats. Vid utredningar inför den dubbelspåriga järnvägen, dels vid Godegård i söder (Bornfalk Back 2018) och dels längs sträckan Mariedamm–Stenkumla i norr (Hjulström 2013), ¹⁴C-daterades ett större antal kolmilor. De flesta resmilorna daterades till 1600-till 1900-talen och liggmilorna huvudsakligen till 1400- till 1600-talen. Resmilorna bedöms därför

vara övriga kulturhistoriska lämningar, och liggmilorna fornlämningar.

Parklämningen (L1980:8407) är som tidigare konstaterats (Björklund 2018) från sent 1800-tal och därmed en övrig kulturhistorisk lämning.

Den avverkade ytan för arbetsvägen är ungefär tio meter bred. Enligt Trafikverket kommer den planerade vägen komma att vara fyra meter bred, med undantag för mötesplatser där den blir bredare. Därmed är det möjligt att undvika att lämningar berörs. Däremot ligger delar av parklämningen inom arbetsområdet för järnvägen i öster: en bro (objekt 118) och två grindstolpar (objekt 117) samt delar av kanalen (objekt 119) och en av stigarna (objekt 126).



Figur 10. Karta med utredningsresultatet. Skala 1:4 000.

Lämningsnummer	Typ	Kort beskrivning	Antikvarisk bedömning
L1980:8407	Parklämning	Terrass, hälsobrunn, kanal med avledningar, 2 stigar, 2 broar, fundament, husgrund	Övrig kulturhistorisk lämning
L2019:26	Kolningsanläggning	Kolbotten, resmila	Övrig kulturhistorisk lämning
L2019:27	Kolningsanläggning	Kolbotten, resmila	Övrig kulturhistorisk lämning
L2019:28	Kolningsanläggning	Kolbotten, liggmila	Fornlämning
L2019:29	Kolningsanläggning	Kolbotten, liggmila	Fornlämning
L2019:30	Område med skogsbrukslämningar	2 kolbottnar, resmila	Övrig kulturhistorisk lämning
L2019:31	Fossil åker	6 röjningsrösen	Fornlämning
L2019:33	Område med fossil åkermark	6 röjningsrösen, 1 stensträng	Fornlämning

Figur 11. Tabell med utredningsresultatet.

REFERENSER

BJÖRKLUND, S. 2018. *Blandade lämningar vid Mariedamm. Arkeologisk utredning, etapp 2, inför dubbelspårsutbyggnad Dunsjö–Jakobsyttan, Lerbäcks socken, Askersunds kommun, Örebro län, Närke*. Rapporter från Arkeologikonsult 2018:3125.

BORNFALK BACK, A. 2018. *Dubbelspår förbi Godegård. Sträckan Jakobshyttan–Degerön. Arkeologisk utredning, etapp 1 (komplettering) och 2, Godegård socken, Motala kommun, Östergötlands län*. Rapporter från Arkeologikonsult 2018:3083.

HJULSTRÖM, B. 2013. *Särskild arkeologisk utredning för dubbelspår. Stenkumla – Dunsjö, Askersunds kommun, Lerbäck socken, Närke*. Rapporter från Arkeologikonsult 2013:2702.

PETTERSSON, O. 1996. *Utbyggnad till dubbelspårig järnväg mellan Hallsberg – Möjlby. Delsträckan Hallsberg – Jakobshyttan. Närke, Östergötland. Godegårds, Hallsbergs, Hardemos och Lerbäcks socknar*. UV Stockholm, rapport 1996:85.

WALDÉN, B. 1947. *Skyllberg 1346, 1646, 1946. Minnesskrift*. Del 1–2. Stockholm.

Arkiv

Skyllbergs bruksarkiv

Örebro läns museum, arkiv

ADMINISTRATIVA UPPGIFTER

Arkeologikonsults projektnr:	3190
Länsstyrelsens dnr:	431-2650-2018
Länsstyrelsens beslutsdatum:	2018-05-08
Uppdragsgivare:	Trafikverket
Uppdragsnr i Fornreg:	201800405
Län:	Örebro
Landskap:	Närke
Kommun:	Askersund
Socken:	Lerbäck
Fastighetsbeteckning:	Önnabo 2:2
Berörda fornlämningar:	L1980:8407 m.fl.
Typ av undersökning:	Arkeologisk utredning
Utförandetid, fältarbete:	2018-05-17, 2018-06-12
Inmätningssystem:	RTK-GPS
Koordinatsystem:	SWEREF 99 TM
Höjdsystem:	RH 2000
Projektledare:	Samuel Björklund
Rapportansvarig:	Samuel Björklund
Fältpersonal:	Samuel Björklund, Anders Bornfalk Back
Fyndfotografering:	-
Planer och layout:	Samuel Björklund
Kvalitetsgranskning:	-
Analyser:	-
Fynd:	Inga fynd tillvaratogs

BILAGA 1. OBJEKTTABELL

Objektnr	Lämningsstyp	Beskrivning	Ingår i
100	Kolbotten, resmila	Kolbotten, rund, 8,5 m diam och 0,7 m h. Utanför kanten är fyra rännliknande stybbgropar, 6-8x1,5-3 m och 0,3-0,5 m dj.	
101	Röjningsröse	Röjningsröse, 2x1 m (N-S) och 0,2 m h, av 0,05-0,25 m st stenar. Övertorvat. Beläget intill större block. Möjligen röjning för kolbotten.	
102	Kolbotten, resmila	Kolbotten, rund, 7 m diam och 0,5 m h. Utanför Ö och S kanten är en ränna, 1,5-2,5 m br och 0,1-0,3 m dj.	
103	Kolbotten, liggmila	Kolbotten, rektangulär, 7x6 m (N-S) och 0,6 m h med markerade kanter. Utanför kanten är antydning till fyra stybbgropar/rännor, 5-7x2-2,5 m och 0,1-0,3 m dj.	
104	Röjningsröse	Röjningsröse, halvmånformat, 4x3 m (Ö-V) och 0,4 m h. Övertorvat. Beläget på och runt S sidan av 1,5 m st block.	
105	Fundament	Fundament, runt, 4 m diam och 1,0 m h, byggt i 2 sektioner med en mindre rundel ovanpå en större. Den större rundeln är 4 m diam och 0,4 m h, den mindre rundeln är 2 m diam och 0,6 m h, båda av 0,1-0,5 m st vanligen skarpkantade stenar. På den större rundeln har ställvis lagts flata stenar, så att en slät och plan yta bildas. I mitten är fyllning av 0,1-0,2 m st stenar.	
106	Kolbotten, resmila	Kolbotten, rund, 9 m diam och 0-0,4 m h, något inskuren i NV. Utanför N kanten är två stybbgropar, 2-3x1,5-2 m och 0,2-0,3 m dj.	
107	Kolbotten, resmila	Kolbotten, rund, 9 m diam och 0-0,4 m h, något inskuren i NV. Utanför kanten är fyra stybbgropar, 4-8x2-3 m och 0,2-0,4 m dj.	
108	Röjningsröse	Röjningsröse, ovalt, 3x2 m (NV-SÖ) och 0,3 m h, övertorvat med enstaka 0,2-0,4 m st stenar synliga i ytan. Anlagt intill 3 markfasta stenblock, 0,9-1,7 m st.	
109	Röjningsröse	Röjningsröse, 3x2 m (NÖ-SV) och 0,5 m h. Övertorvat med flertal stenar, 0,15-0,7 m st, synliga i ytan. Anlagt intill 1,4 m st block i NV.	
110	Röjningsröse	Röjningsröse, halvcirkelformat, 2,5x1,5 m (NÖ-SV) och 0,5 m h, anlagt intill 1,2 m st stenblock i SV. Övertorvat, av 0,2-0,5 m st stenar.	
111	Röjningsröse	Röjningsröse, 2 m diam och 0,5 m h. Övertorvat, enstaka 0,15-0,3 m st stenar synliga i ytan.	
112	Brunn	Hälsokälla, 1,4 m diam och 1,3 m dj, med cementblock och metallpump ovanpå. Runt brunnen är en öppen träbyggnad med plåttak, ca 2x1,7 m (Ö-V) och 4 m h, med 2 sittplatser och öppning åt Ö. Byggnaden invigdes 2004 enligt skylt. 2 m åt NÖ är ett röse, 2x1,5 m (N-S) och ca 0,5 m h, av 0,3-0,7 m st stenar.	
113	Färdväg	Stig, 110 m l (NV-SÖ) och 1 m br, delvis uppbyggd intill 0,5 m, ställvis medstensatt kant av 0,4-1 m st stenar. Stigen går till hälsokälla i SÖ och passerar bro i NV.	
114	Bro	Bro, 6 m l (N-S), 2 m br och 1 m h, av 0,2-0,8 m st stenar, delvis skarpkantade, i 3-4 varv. Övermossad.	
115	Hägnad	Stensträng, 40 m l (N-S), 1,5 m br och 0,3 m h. Övertorvad med enstaka 0,2-0,5 m st stenar i ytan. Enstaka större stenar har lagts ovanpå senare.	
116	Terrass	Terrass, närmast rund med plan ovsida, 6 m diam och 0,5-3 m h, av 0,3-1 m st kallmurade stenar. Basen är ca 13 m diam. I V ansluter en 11 m l och 2,5 m brstensatt väg av huggna stenar. På terrassen står ett picknickbord.	
117	Grindstolpe	Grindstolpe, 1,2 m h och 0,35x0,3 m st, med språnghål och järnkrampor.	
117,20	Grindstolpe	Grindstolpe, 1,3 m h och 0,3x0,3 m h, med språnghål och järnkrampor.	
118	Bro	Bro, ca 6 m l, 2 m br och 0,8 m. Består av 3 varv med 0,5-0,8 m st huggna stenar. Öppning, 0,6 m br och 0,6 m h, med murat valv av 0,1-0,3 m st slaggstenar och vanlig sten.	
119	Kanal	Kanal, 380 m l (NV-SÖ), mestadels 0,5-1,0 m br och 0,4-0,7 m h, med stenblandad jordvall, 1,5 m br och 0,5-0,7 m h, på Ö sidan. Vid husgrund i N går den genom enstensatt trumma, 11 m l (Ö-V), 0,3 m br och 0,35 m h, under en 11x1,5 m st och 0,5 m h stenpackning. I mitten är en förgrening längs 23 m. Passerar terrass på V sidan istensatt kanal, 2 m l, 0,6 m br, 0,8 m h, av vanligen 0,4-0,8 m st huggna stenblock. S om terrassen övergår kanalen i en fors på klipphällar som leder över ett 3 m h vattenfall över berghäll ned i grävd fördjupning, 4-6x1,5 m (Ö-V) och intill 1,5 m h med närmaststensatta sidor av 0,3-0,7 m st stenar. Därifrån kanal under bro till brunnsliknande fördjupning på V sidan av järnvägs-vallen, halvcirkelformad, 1,5 m diam och 1-1,5 m dj med kallmurad kant av 0,2-0,6 m st stenar och genom trumma under järnvägen med överliggare av huggen sten minst 2 m br och 0,3 m h på båda sidor samt betongöverdel. Kanalen har två eller tre förgreningar ned för sluttningen, i N en 12 m l NÖ-SV förgrening mot Dammens hyttområde, i mitten en grävd kanal åt SÖ, 110 m l, 0,5-0,8 m br och 0,3-0,6 m dj, med stenblandade jordvallar, 0,5-1,5 m br och 0,2-0,4 m h, på ömse sidor, samt objekt 121, se denna.	

Bilaga 1. Objekttabell, forts.

Objektnr	Lämningsstyp	Beskrivning	Ingår i
121	Färdväg/kanal	Hålväg eller grävd kanal, ca 55 m l, 2 m br och 1 m djup med skev profil. Vall på ömse sidor av brantaste delen, 1-1,5 m br och 0,3-0,5 m h, av sten och jord. Förefaller yngre än kanalen objekt 119. Hålvägsliknande fördjupning åt NV mot pumphus (objekt 122), svårbedömd fortsättning åt SÖ, har sannolikt vridit av i Ö riktning. Möjligen dubbel funktion, dels färdväg dels vattenavledning.	
122	Husgrund	Husgrund, 7x3,5 m (Ö-V) och 0,3 m h. Betongplatta. Raserat tegel i N.	
123	Röjningsröse	Röjningsröse, runt, 2,5 m diam och 0,3 m h. I SÖ är 0,9 m st sten, möjligen markfast. Kraftigt övertorvat.	
125	Röjningsröse	Färdväg, 80 m l (Ö-V), 1,5 m br och intill 0,4 m dj. Tydligast i Ö, slutar vid järnvägen. Går inte att följa vidare åt V.	
126	Röjningsröse	Stig, 160 m l och 1,8-2 m br. I NÖ 2 m br och uppbyggd med 0,7 m h stensatt kant. I N och NV nedskuren i sluttning, 0,4 m dj med plan botten och rundade sidor, 0,4 m dj, i övrigt ställvis något uppbyggd. Går att följa från bro i SÖ till terrass i NV.	
200	Röjningsröse	Röjningsröse, runt, 3 m diam och 0,4 m h, kraftigt övertorvat. Intill 1,2 m st stenblock i SÖ.	
201	Kolbotten, liggmila	Kolbotten, rektangulär, 7x4,5 m (N-S), med 1,5-2 m br och 0,3 m h vallar längs kanterna. Utanför N och V kanten är stybbgropar, 3-5x1,5-2 m och 0,2-0,4 m dj.	
202	Röjningsröse	Röjningsröse, runt, 3 m diam och 0,35 m h. Kraftigt övermossat.	
203	Röjningsröse	Röjningsröse, runt, 2,5 m diam och 0,5 m h. Kraftigt övertorvat. Anlagt intill 1,2 m st markfast block i S.	
204	Röjningsröse	Röjningsröse, runt, 2,5 m diam och 0,4 m h, kraftigt övertorvat. Anlagt intill markfast block i V.	
205	Röjningsröse	Röjningsröse, runt, 3 m diam och 0,3 m h, kraftigt övermossat.	
206	Röjningsröse	Röjningsröse, runt, 3 m diam och 0,3 m h, kraftigt övertorvat.	
207	Röjningsröse	Röjningsröse, runt, 1,5 m diam och 0,4 m h, övertorvat med enstaka 0,1-0,25 m st stenar i ytan. 1,5 m st block i Ö.	
9999	Röjningsröse	Kabelnedgrävning, färdvägsliknande, 275 m l (NÖ-SV) och 2-2,5 m br utjämnad yta. Utmed denna är oregelbundet utplacerade stenrösen, vanligen 1,5-2 m st, av 0,5-1,5 m st stenar.	

BILAGA 2. TABELL ÖVER NYA LÄMNINGAR

Lämningsnr	Typ	Beskrivning	Topografi
L2019:26	Kolbotten, resmila	Kolbotten, rund, 8,5 m diam och 0,7 m h. Utanför kanten är fyra rännliknande stybbgropar, 6-8x1,5-3 m och 0,3-0,5 m dj.	V-sluttning i moränmark. Skogsmark, blandskog dominerad av gran.
L2019:27	Kolbotten, resmila	Kolbotten, rund, 7 m diam och 0,5 m h. Utanför Ö och S kanten är en ränna, 1,5-2,5 m br och 0,1-0,3 m dj.	V-sluttning i moränmark intill bäck. Skogsmark, blandskog dominerad av gran.
L2019:28	Kolbotten, liggmila	Kolbotten, rektangulär, 7x4,5 m (N-S), med 1,5-2 m br och 0,3 m h vallar längs kanterna. Utanför N och V kanten är stybbgropar, 3-5x1,5-2 m och 0,2-0,4 m dj.	Krön i kuperad moränmark. Skogsmark, blandskog dominerad av gran.
L2019:29	Kolbotten, liggmila	Kolbotten, rektangulär, 7x6 m (N-S) och 0,6 m h med markerade kanter. Utanför kanten är antydning till fyra stybbgropar/rännor, 5-7x2-2,5 m och 0,1-0,3 m dj.	Mindre platå i kuperad moränmark. Skogsmark, blandskog dominerad av gran.
L2019:30	Område med skogsbrukslämningar	Område med kolbottnar, 35x15 m (N-S) bestående av 2 kolbottnar. Dessa är runda, 9 m diam och 0-0,4 m h, båda något inskurna i NV. Utanför kanterna är 2-4 stybbgropar, 2-8x1,5-3 m och 0,2-0,4 m dj.	SÖ-sluttning i moränmark. Skogsmark, barrskog med övervägande gran.
L2019:31	Fossil åker	Röjningsröseområde, 50x40 m (NV-SÖ), bestående av minst sju röjningsrösen. Dessa är vanligen runda, 2,5-3 m diam och 0,3-0,5 m h. Samtliga är kraftigt övermossade, fyra är belägna intill markfasta block. Lämningsområdet är inte avgränsat åt N.	Platå i SÖ-sluttande moränmark. Skogsmark, barrskog med övervägande gran.
L2019:33	Område med fossil åkermark	Röjningsröseområde, 80x30 m (NV-SÖ), bestående av minst sex röjningsrösen och en stensträng. Röjningsrösen är vanligen runda eller ovala, 1,5-3 m diam och 0,3-0,5 m h, övertorvade med enstaka 0,15-0,5 m st stenar i ytan. Stensträngen är 40 m l (N-S), 1,5 m br och 0,3 m h. Övertorvad med enstaka 0,2-0,5 m st stenar i ytan. Enstaka större stenar har lagts ovanpå senare.	Avsats i kuperad SÖ-sluttande moränmark. Skogsmark, barrskog med övervägande gran.



Rapporter från Arkeologikonsult 2019:3190