

MESTA VÄSTERGÅRD

Arkeologisk utredning etapp 1 och 2

Lämning L2019:260, fastigheterna Mesta 6:40 och 5:81,
Eskilstuna socken och kommun, Södermanlands län

ANDERS BORNFALK BACK



Rapporter från Arkeologikonsult 2019:3223

ARKEOLOGIKONSULT
Optimusvägen 14
194 34 Upplands Väsby
Tel: 08-590 840 41

www.arkeologikonsult.se

FRAMSIDA: Utredningsområdet från ovan. Foto från söder. Spridningstillstånd från Lantmäteriet.

ALLMÄNT KARTMATERIAL:

Fastighetskartan: © Lantmäteriet Dnr: 50007066_140003
Terrängkartan, samt GSD-Översiktskartan: Lantmäteriet (CC0)

© Arkeologikonsult 2019

Upphovsrätt, där inget annat anges, enligt Creative Commons licens CC BY.
Villkor finns tillgänglig på <http://creativecommons.org/licenses/by/4.0/deed.sv>

MESTA VÄSTERGÅRD

Arkeologisk utredning etapp 1 och 2

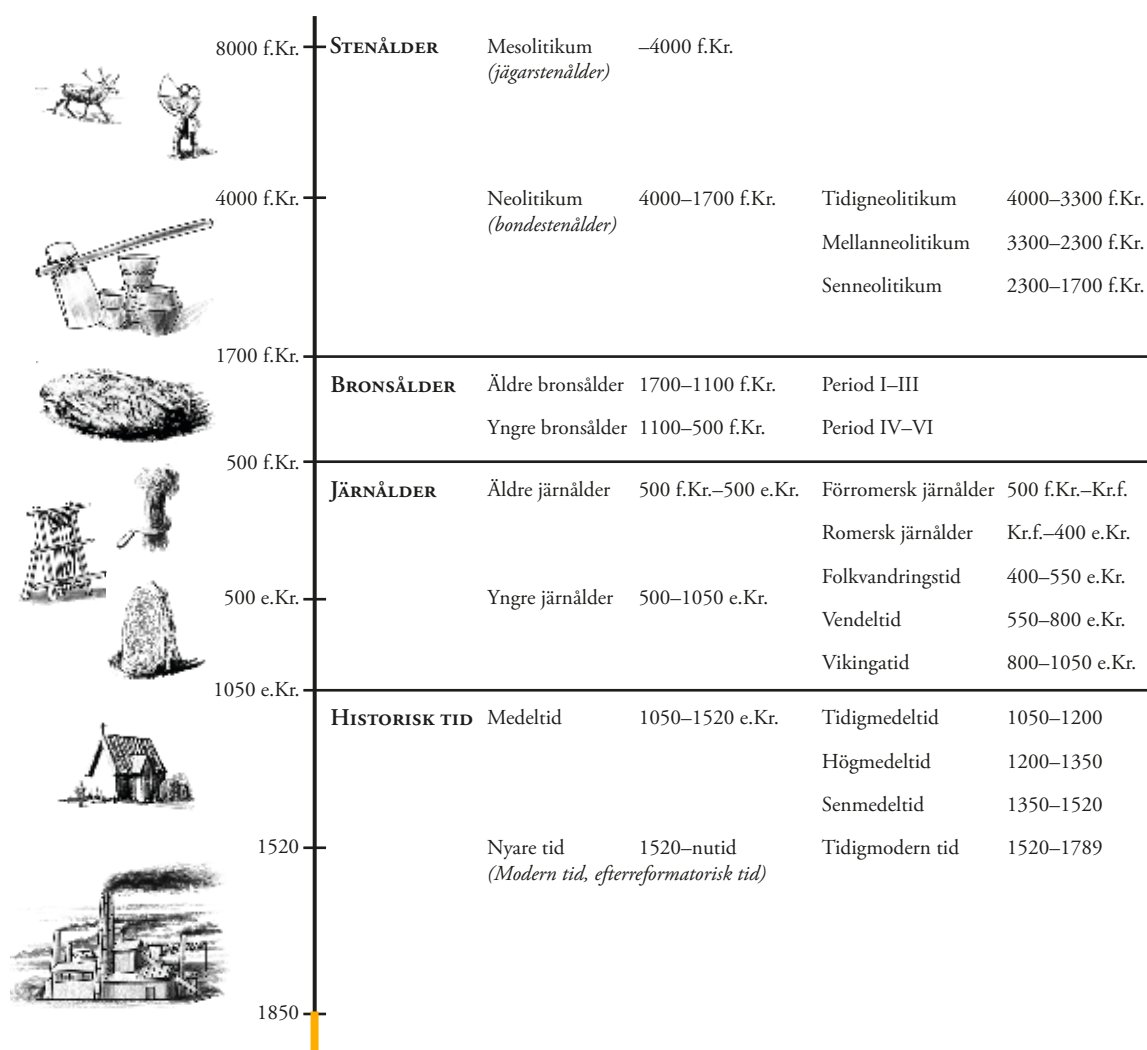
Lämning L2019:260, fastigheterna Mesta 6:40 och 5:81,
Eskilstuna socken och kommun, Södermanlands län

ANDERS BORNFALK BACK

Rapporter från Arkeologiskonsult 2019:3223



ARKEOLOGISK PERIODINDELNING



ANTIKVARISK BEDÖMNING

Antikvarisk bedömning anger hur man enligt kulturmiljölagen (1988:950), och till viss del även skogsvårdslagen (1979:429), bedömt lämningen och dess eventuella lagskydd vid registreringstillfället. Den slutgiltiga bedömningen görs alltid av Länsstyrelsen.

Fornlämning är en lämning som omfattas av skydd enligt kulturmiljölagen. För att en lämning ska kunna bedömas som fornlämning krävs att den tillkommit före 1850, är en lämning efter människors verksamhet under forna tider, som har tillkommit genom äldre tiders bruk och som är varaktigt övergiven. Det är förbjudet att utan tillstånd från länsstyrelsen rubba, ta bort, gräva ut eller på annat sätt ändra eller skada en fast fornlämning.

Möjlig fornlämning innebär att man vid registreringstillfället inte kunnat ta ställning till om lämningen är en fornlämning

eller inte. Lämningen måste vara bekräftad i fält. Möjlig fornlämning kan även anges för en lämning som har undersökts i samband med en arkeologisk undersökning, men där man inte fastställt lämningens utbredning.

Övrig kulturhistorisk lämning används för kulturhistoriska lämningar som har tillkommit efter 1850, men som ändå anses ha ett antikvariskt värde. Bedömningen används även för vissa lämningar som inte uppvisar fysiska spår, t.ex. fyndplats eller plats med tradition.

Ingen antikvarisk bedömning används för lämningar som blivit helt borttagna genom en arkeologisk undersökning eller förstörda. Inget skydd enligt kulturmiljölagen kvarstår. Lämningar som endast är kända via kartmaterial, skriftlig eller muntlig källa och inte har kunnat återfinnas i fält kan inte heller ha en antikvarisk bedömning.

INNEHÅLLSFÖRTECKNING

SAMMANFATTNING.....	7
BAKGRUND OCH SYFTE.....	7
TIDIGARE ARKEOLOGISKA INSATSER.....	7
TOPOGRAFI OCH FORNLÄMNINGSMILJÖ.....	8
GENOMFÖRANDE OCH METOD	8
RESULTAT	11
Kart- och arkivanalys	11
Fältinsats.....	12
SLUTSATS.....	15
REFERENSER	16
Kartor	16
Övriga källor.....	16
ADMINISTRATIVA UPPGIFTER.....	17
BILAGOR	18
Bilaga 1. Schakttabell.....	18
Bilaga 2. Anläggningstabell	20



Figur 1. Utredningsområdet utmärkt på Terrängkartan. Skala 1:50 000.

SAMMANFATTNING

Under hösten 2018 utförde Arkeologikonsult en arkeologisk utredning etapp 1 och 2 inom fastigheterna Mesta 6:40 och 5:81, Eskilstuna kommun, Södermanlands län (dnr 431-3864-2018). Anledningen var Eskilstuna kommuns planer på att upprätta en detaljplan inför framtida bostadsbyggnation

i området, där lokal topografi och fornlämningsmiljö i närområdet talade för att fornlämningar skulle kunna finnas inom berörd yta. En gårdstomt från 1900-talet påträffades och bedöms vara en övrig kulturhistorisk lämning

BAKGRUND OCH SYFTE

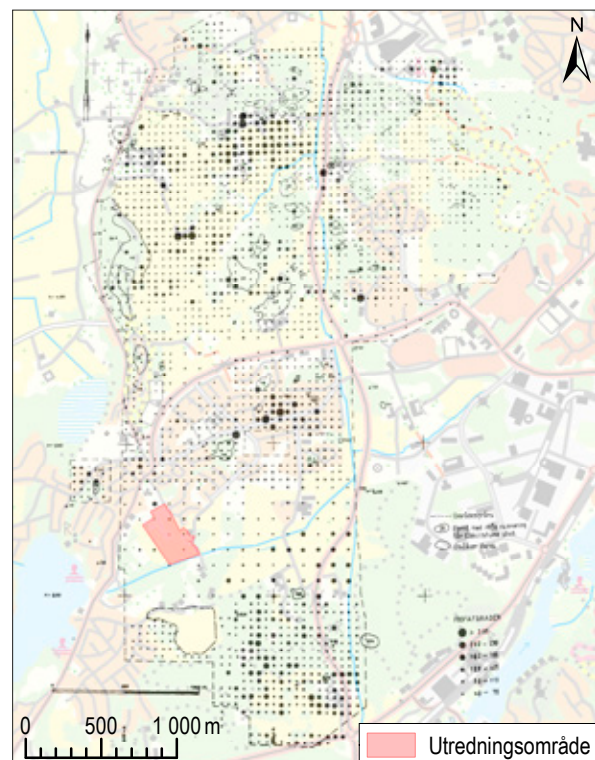
Med anledning av planer på upprättande av detaljplan inför framtida exploatering inom fastigheterna Mesta 6:40 och 5:81, Eskilstuna kommun, Södermanland, utförde Arkeologikonsult under hösten 2018 en arkeologisk utredning etapp 1 och 2 inom rubricerade fastigheter (dnr 431-3864-2018). Inom det aktuella utredningsområdet fanns inga sedan tidigare kända lämningar, men lokal

topografi kombinerat med känd fornlämningsbild i närområdet talade för att fornlämningar kunde finnas inom berörd yta. Syftet med utredningen var därför att fastställa huruvida fornlämningar fanns inom utredningsområdet, samt att beskriva dessa. Utredningen skedde efter beslut av länsstyrelsen i Södermanland och beställare var Eskilstuna kommun.

TIDIGARE ARKEOLOGISKA INSATSER

Nu aktuellt utredningsområde omfattades av en kulturhistorisk undersökning utförd av Riksantikvarieämbetet 1969–1970 vars syfte var att skapa ett underlag till planförslag för området Flacksta–Borsökna. I utredningen ingick flygfotografering, en sammanställning av kartmaterial samt en storskalig fosfatkartering som syftade till att försöka identifiera förhistoriska boplatser i landskapet (Damell & Eriksson 1973). De fosfatprover som togs inom föreliggande utredningsområde uppvisade dock mycket lite eller inga förhöjda värden (figur 2).

I början av 1990-talet utfördes en arkeologisk utredning etapp 1 och 2 av det närliggande området Berga inför bostadsbyggnation (Åqvist 1991, 1993). Delar av den yta som ingick i utredningen fosfatkarterades och överlappade delvis nu aktuellt utredningsområde. Förhöjda fosfatvärden konstaterades på en yta som sträckte sig inom fastighet Mesta 5:81. Platsen undersöktes med ett antal sökschakt varav två placerades inom nu aktuellt utredningsområde, dock utan att påträffa något av antikvariskt intresse. De sökschakt som togs upp inom föreliggande utredning kan ses som en komplettering av denna insats inom fastigheten (se *Resultat*, sida 13).



Figur 2. Vid 1969 års fosfatkartering uppvisade inga ytor inom nu aktuellt utredningsområde förhöjda fosfatvärden. Fosfatkarta från Damell & Eriksson 1973, s. 6.

2015 utfördes en arkeologisk utredning i sydvästra delen av Mesta 6:40, utanför nu aktuellt utredningsområde. Här framkom enstaka boplatsslämningar som skulle kunna höra till en möjlig boplatz strax söder om Faskunge gård (Berger 2015). Ytterligare

indikation på att en boplatz skulle kunna finnas i detta område var härden L1982:8125. Den undersöktes vid en förundersökning 2014 och bedömdes då som förhistorisk (Berg 2015).

TOPOGRAFI OCH FORNLÄMNINGSMILJÖ

Utredningsområdet låg i sydvästra utkanten av Eskilstuna stad, ca 5 kilometer från stadskärnan (figur 1). Ytan mätte upp emot 75 000 m² och bestod av mindre partier skogbeväxt impedimentmark, uppodlad åker samt vildbevuxen ängsmark (se framsidesbild). I norr och öster begränsades utredningsområdet av bebyggelse och åkermark, i söder och väster av skog. Enligt Sveriges geologiska undersökning (SGU) utgjordes markförhållandena av lera med mindre partier sandig morän på impedimentmarken, samt ett större område kärrtorv i västra delen av ytan.

Utredningsområdet låg i södra änden av Åsbyåsen på gränsen mellan större uppodlade arealer i öster och ett skogsområde i väster (figur 3). Höjdnivåerna inom ytan (18–27 meter över havet) gör att landet här reste sig ur havet under senneolitikum, och låg då enligt Sveriges geologiska undersökning (SGU) längs södra stranden av Mälaren. I början av bronsåldern var platsen fortfarande strandnära för att under loppet av yngre bronsålder och järnålder komma att ligga i ett allt mer utpräglat inlandsområde, dock

med en relativ närhet till Borsöknasjön som idag ligger 500 meter väster om ytan.

Inga sedan tidigare kända fornlämningar fanns inom utredningsområdet. Bygden är dock förhållandevis rik på fornlämningar där ett flertal stensättningar (t.ex. L1985:5822/Eskilstuna 193:1, L1985:5823/Eskilstuna 194:1, L1985:6428/ Eskilstuna 455:1), gravfält (L1985:6584/Eskilstuna 45:1, L1985:6352/ Eskilstuna 525:1) och boplatzindikationer (L1982:8125/ Eskilstuna 788, L1982:7131/Eskilstuna 786) finns i närområdet. Även lämningar från historisk tid förekommer i form av gårdstomter (L1985:6899/Eskilstuna 488:1) och en kalkugnsruin (L1985:5742/ Eskilstuna 464:1). Utredningsområdet låg även strax utanför Riksintresse D7 (Åsby – Stenby äng) vilket bland annat utgörs av en rik och välbevarad bronsåldersbygd med rösen, gravfält, skärvtenshögar och hållristningar. Här kan även nämnas det stora Åsbygravfältet (L1985:6330) med sina över 500 registrerade gravar en dryg kilometer norr om utredningsområdet.

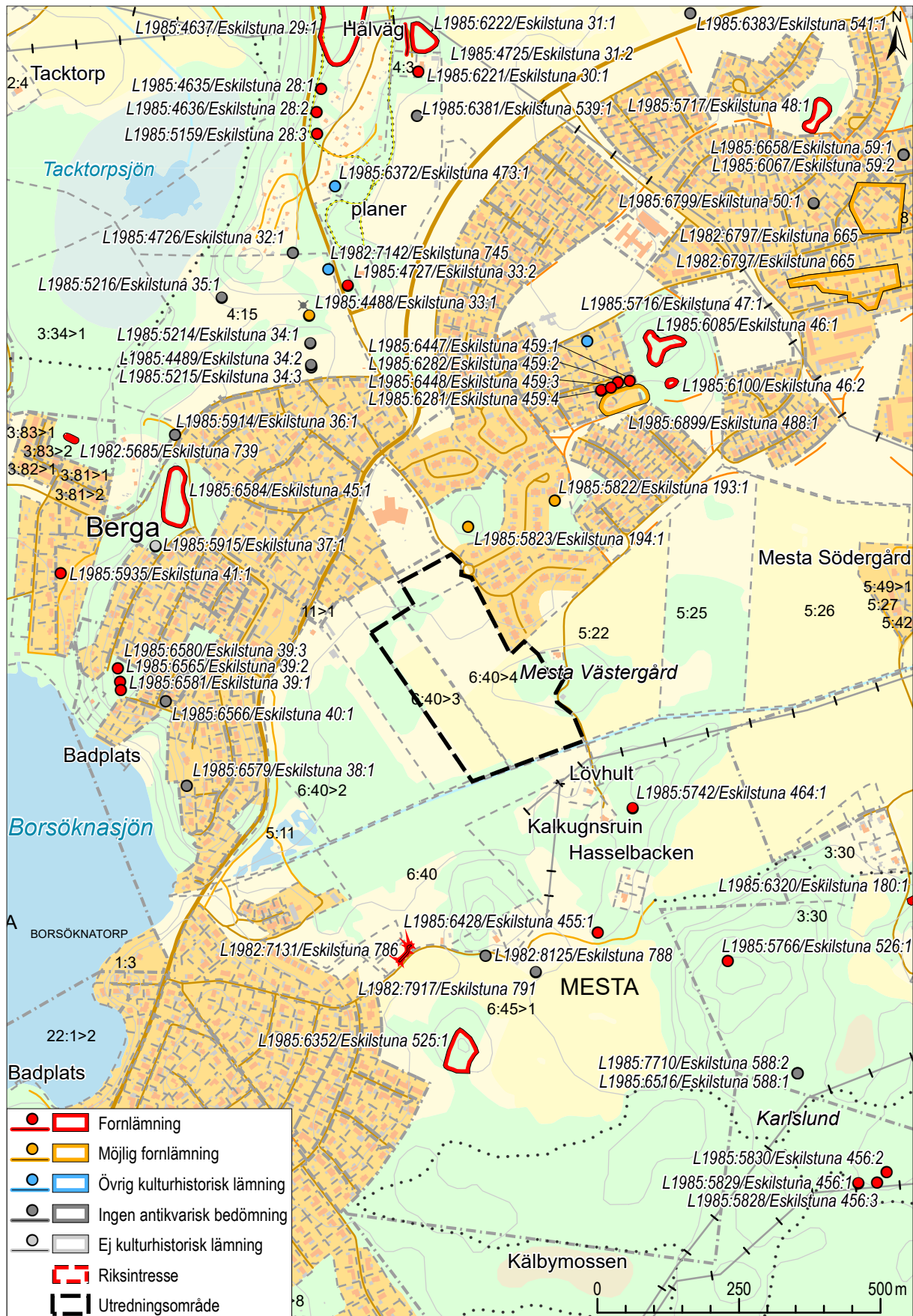
GENOMFÖRANDE OCH METOD

Utredningen bestod av fyra moment:

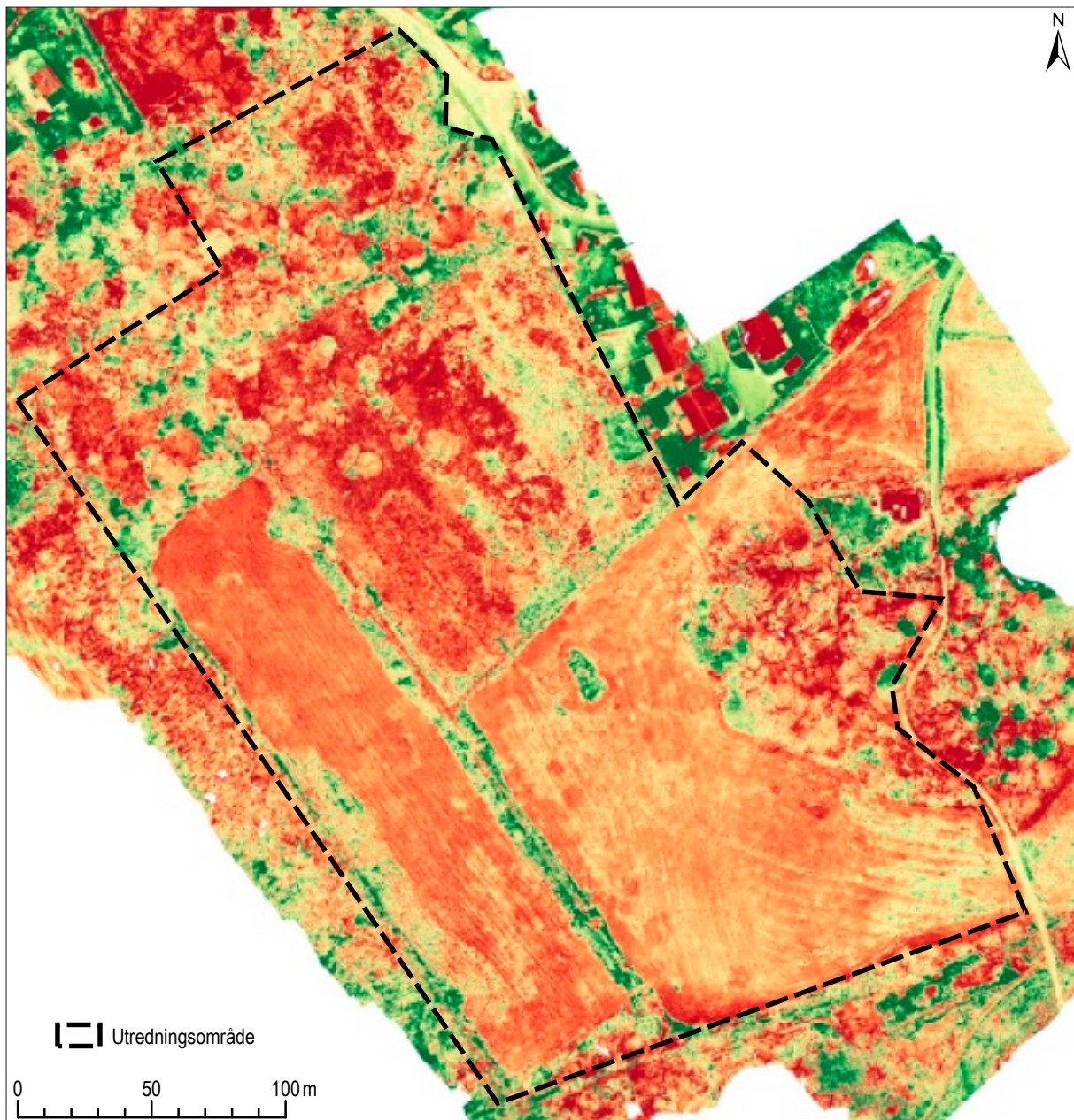
- Kart- och arkivstudier
- Fältinventering
- Yttäckande metalldetektering
- Sökschaktning

I **kart- och arkivstudien** ingick en genomgång av fornminnesregistret (FMIS), Statens historiska museums föremålsdatabas (SHM) samt Skogsstyrelsen register över kulturhistoriska lämningar (Skogens pärlor). Även handlingar i Riksantikvarieämbetets Antikvarisk-topografiska arkiv (ATA) eftersöktes

för uppgifter om eventuella påträffade fynd eller historiska aktiviteter kopplade till utredningsområdet. Lantmäteriets digitala samling av historiska kartakter genomsöktes med syftet att analysera nyttjandet av marken inom utredningsområdet under tidigmodern tid. De kartor som bedömdes som relevanta rektifierades mot modernt kartmaterial, vilket möjliggjorde jämförande analyser i GIS-miljö av historiska förhållanden gentemot dagens kända natur- och kulturmiljö. Data över rekonstruerade förhistoriska strandlinjer och markförhållanden inom utredningsytorna analyserades i Sveriges geologiska undersöknings kartgenerator (SGU).



Figur 3. Utredningsområdet, Riksintresse D7 samt fornlämningar i närområdet utmärkta på Fastighetskartan. Skala 1:10 000.



Figur 4. Vegetationens skiftande karaktär inom utredningsområdet framstod tydligt på NDVI-bilden. Spridningstillstånd av Lantmäteriet. Skala 1:2 500.

Fältinsatsen inleddes med en **fältinventering** av utredningsytan där eventuella lämningar synliga ovan mark och lägen som bedömdes som lämpliga för lämningar under marknivå, och följaktligen var intressanta vid sökschaktningen, eftersöktes. Identifieringen av lägena baserades på en samlad bedömning av kartstudien, känd fornlämningsmiljö i närområdet, landskapets lokala utformning och topografi. I detta skede användes en drönare för att skapa underlag till visualiseringen av området och dess plats i landskapet inför rapporteringen. Utifrån markför-

hållandena inom undersökningsytan bedömdes det även som intressant att komplettera drönarens visuella funktion med ett försök till att skapa ett analytiskt underlag inför sökschaktningen. Detta skedde genom att drönaren programmerades att flyga över utredningsområdet och automatiskt dokumentera ytan i plan för att sedan skapa en NDVI-karta (Normalized Difference Vegetation Index) av vegetationens skiftande frodighet (figur 4). Sådana skiftningar kan annars vara svåra att notera från marknivå med blotta ögat och kan vid gynnsamma förhållanden



Figur 5. Vid 1721 års avmätning av Mesta redovisades stora delar av utredningsområdet som mosse (LMS C18-31:1). Skala 1:5000.

tyda på att det finns strukturer under marknivå som påverkat jordmänen och därmed växtkraften.

Då tidigare erfarenheter har visat att en stor del av fynden från överplöjda lämningar återfinns i matjorden genomfördes en yttäckande **metalldetektering** i parallella stråk om 10 meter av den del av åkermarken som bedömdes som mest intressanta och där markförhållandena tillät. Då förekomsten av recent järn tenderar att vara högt i matjorden på åkrar som brukats in i modern tid bestod strategin i att endast

ett urval av järnen kontrollerades medan alla utslag av ädelmetaller undersöktes.

Vid **sökschaktningen** av de identifierade lägena användes en bandburen grävmaskin. Schakten var i regel 2,2 meter breda och mellan 10,5 och 25 meter långa och grävdes ned till anläggningsnivå alternativt undergrund. Påträffade anläggningar mättes in med en RTK-GPS, dokumenterades i skrift och ett urval fotograferades. I detta skede undersöktes anläggningar endast för att konstatera dess fornlämningsstatus.

RESULTAT

Kart- och arkivanalys

På 1721 års avmätning av Mesta (LMS C18-31:1) redovisades stora delar av utredningsområdet som mosse, med mindre ytor ängs- och impedimentmark i norr och öster (figur 5). När Häradsekonomiska kartan framställdes 1897–1901 (RAK J112-74-17) hade mossmarken dränerats och hela ytan odlats upp. På denna är även en ekonomibyggnad redovisad på impedimentet i öster (se figur 7). På

1958 års ekonomiska karta har Mesta Västergård etablerats på impedimentmarken med ett antal byggnader och tomtmark utmärkta. I Historiska museets samlingar finns ett par fynd registrerade till Mesta, däribland en spjutspets av brons (SHM 13814). Dessa har dock ingen närmare platsangivelse och kan därmed inte knytas till utredningsytan, men bidrar ändå till bilden av Mesta som en bygd med förhållandevis intensiv aktivitet under delar av förhistorien.



Figur 6. Delar av utredningsområdet med upptagna schakt. Foto från sydväst.

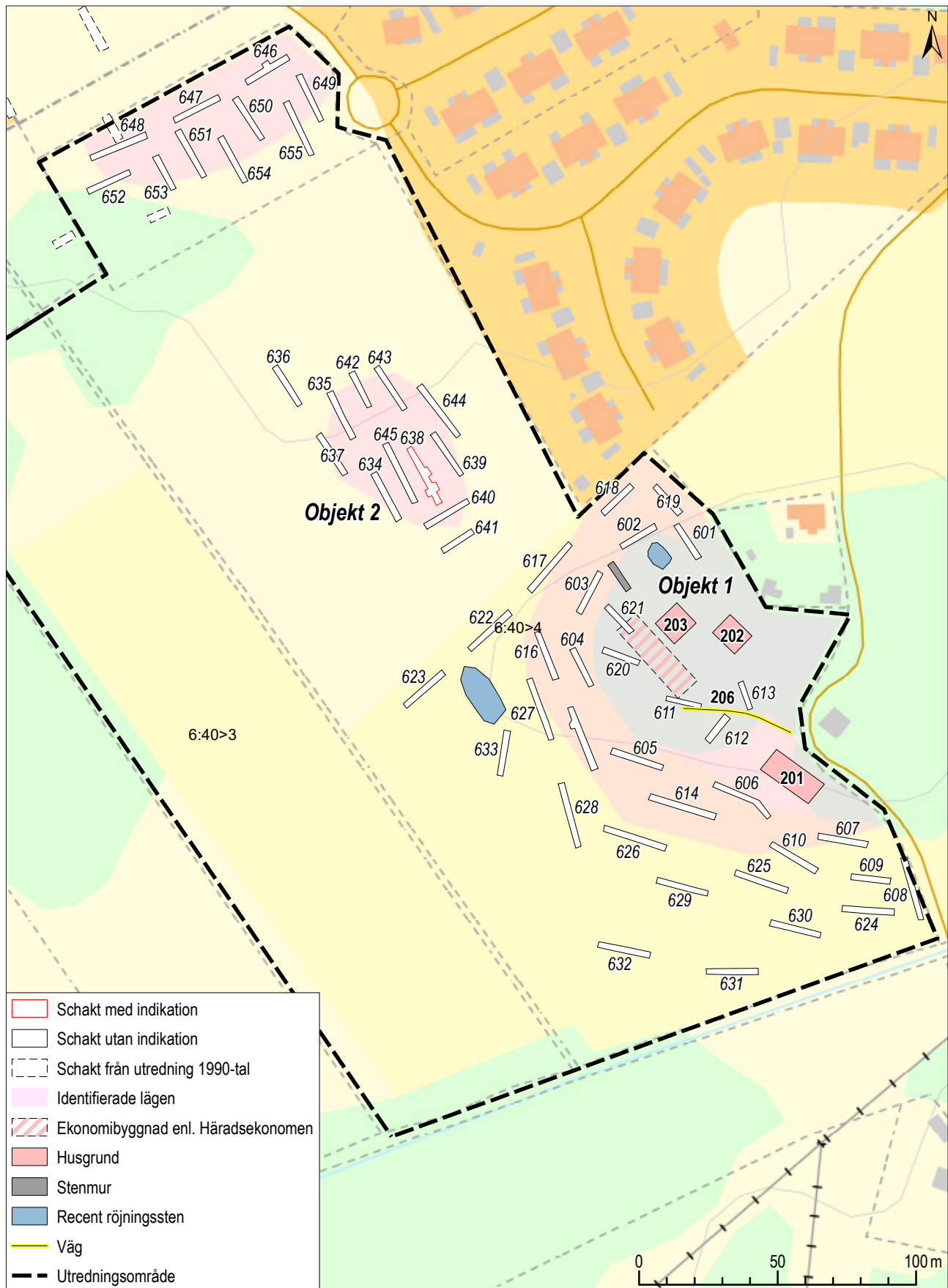
Fältinsats

Sammanlagt 55 sökschakt med en sammanslagen area på 2041 m² togs upp med fokus på tre ytor (se bilaga 1 för ingående schaktbeskrivningar) (figur 6 och 7). Schaktens placering baserades på den lokala topografin, på kartstudien och utifrån färgskiftningar i NDVI-kartan. På impedimentet i öst styrde förekomsten av träd och terräng schaktens placering. De upptagna schakten inom de tre lägena motsvarar ca 5–10 % av deras respektive yta, och ca 2,7 % av utredningsområdets totala areal. I schakten inom lägena bestod undergrunden av silt, lera och sandig morän, medan det i schakten som berörde marken utanför lägena framkom torvlager, vilket indikerade gränsen för den utdikade våtmarken. Av den byggnad som redovisades på Häradsökonomiska kartan (se figur 7) påträffades vid schaktningen inga rester. Då denna utgjorde en ekonomibygnad kan den ha varit uppbyggd av

enkla syllstenar vilka sannolikt togs bort och återanvändes vid byggnationerna av husen i Mesta Västergård på samma plats. Inte heller visades sig de förändringar i vegetationen, som potentiellt skulle kunna bero på underliggande konstruktioner, ha någon arkeologisk relevans, utan berodde i detta fall på naturliga skiftningar.

Åkermarken i den södra ytan metalldetekterades i parallella stråk om 10 meter innan sökschaktningen. Vegetationen på de övriga två ytorna var vid utredningstillfället alltför hög för att metalldetektering skulle kunna genomföras, varför detekteringen här begränsades till den jord som togs upp i sökschaktningen. Inget av arkeologiskt intresse framkom dock vid metalldetekteringsmomentet.

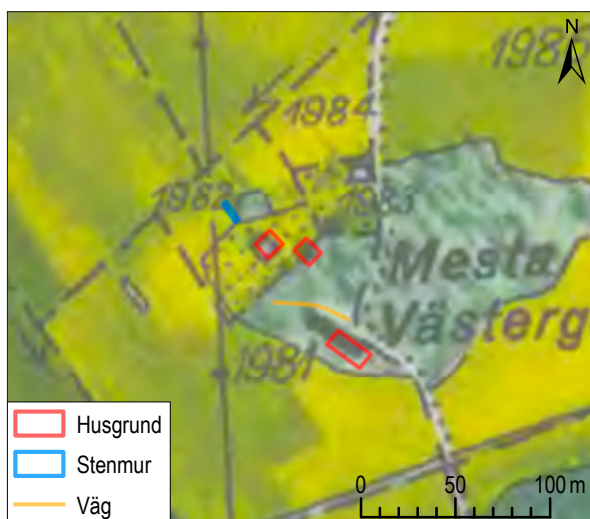
Utredningen identifierade två objekt:



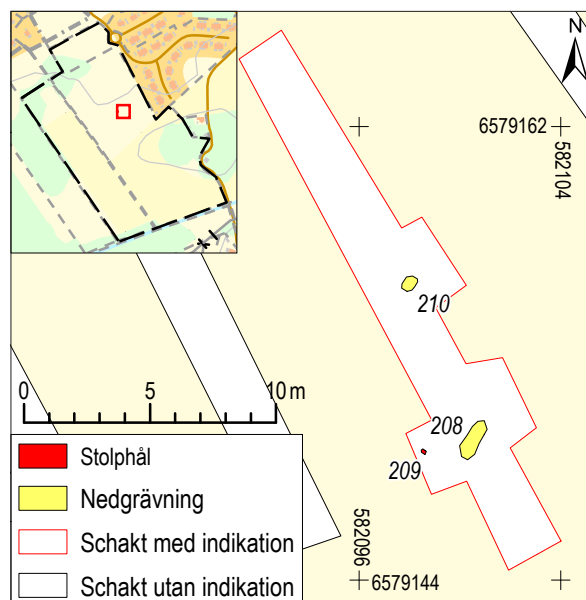
Figur 7. Schaktplan med identifierade lägen, påträffade objekt och schakten från den på 1990-talet utförda utredningen. Skala 1:2 500.



Figur 8. Södra gaveln av husgrund 201. Av grundens norra halva fanns inga spår av ovan mark.



Figur 9. Platsen för de vid inventeringen påträffade husgrunderna (objekt 1) sammanfaller med boningshus och ekonomibyggnader på Mesta Västergård som de redovisas på ekonomen från 1958 (RAK J133-10g6h58). Skala 1:4 000.



Figur 10. Plan över det indikativa schaktet med de tre anläggningarna. Skala 1:300.

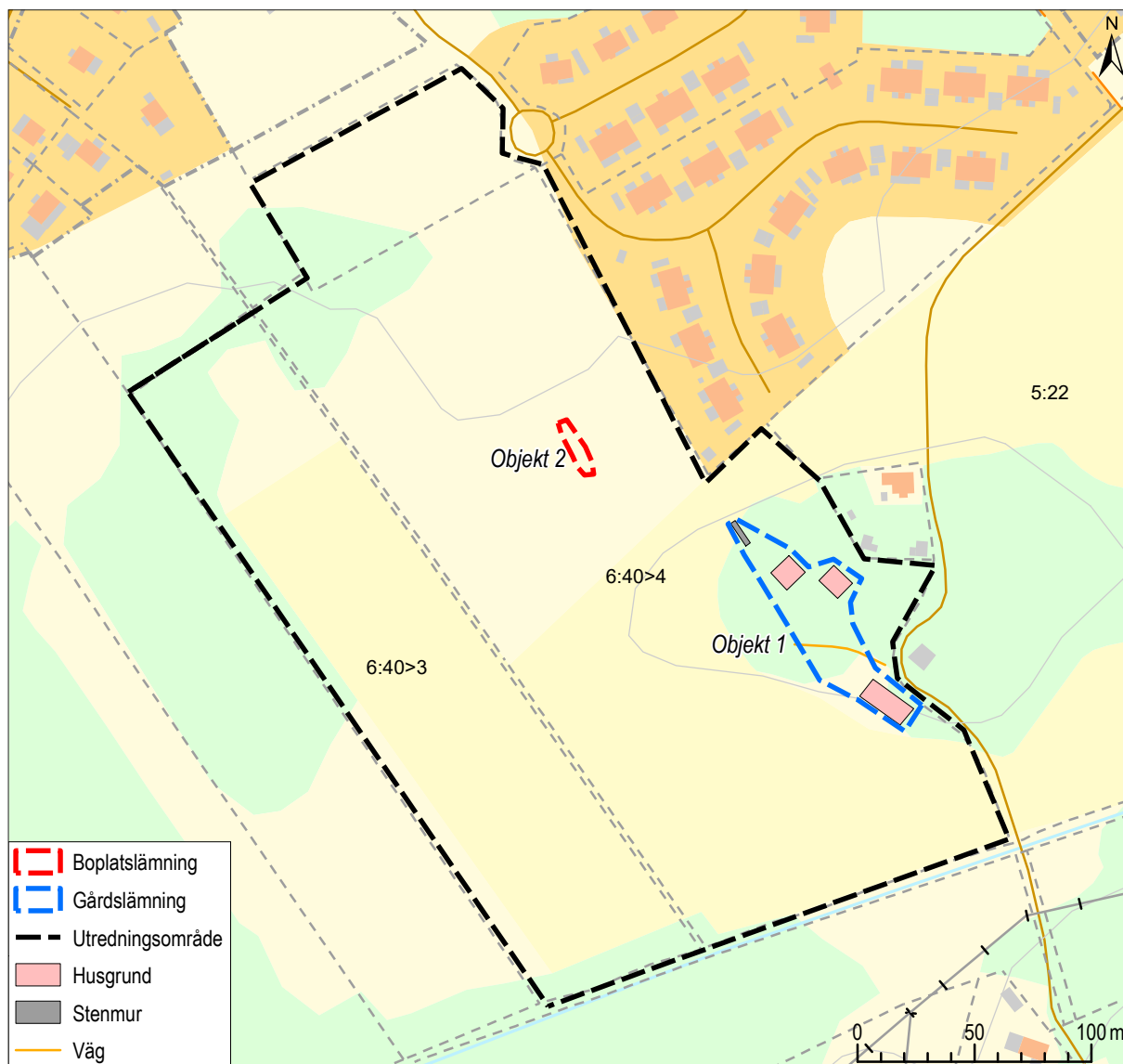
Objekt 1. Gårdstomt

På impedimentet i öster påträffades vid inventeringen tre husgrunder (201, 202, 203), en stenmur (204) och en vägsträcka (206) på en ca 120x30 meter (NNV-SSÖ) stor yta (se bilaga 2 för ingående kontextbeskrivningar). Utifrån 1958 års ekonomiska karta (RAK J133-10g6h58) kan dessa identifieras som boningshus och ekonomibyggnader tillhörande Mesta Västergård som etablerades på platsen under 1900-tal (figur 8 och 9). Objektet bedöms därmed som *övrig kulturhistorisk lämning*.

Objekt 2. Spridda anläggningar

Ett mindre stolphål (209) och två nedgrävningar (208, 210) framkom i schakt 638 (figur 10). Stolphålet undersöktes (se bilaga 2 för ingående kontextbeskrivningar). Anläggningarna bildar ingen konstruktion och trots att flera schakt togs upp i nära anslutning till det indikativa schaktet framkom inget övrigt av arkeologiskt intresse på ytan. Utifrån den låga anläggningsfrekvensen och anläggningarnas generella karaktär är bedömningen att objektet inte uppfyller kriterierna för fornlämning.

SLUTSATS



Figur 11. Plan med de påträffade objekten. Skala 1:2 500.

Objektnr	Lämningsnr	Typ	Antikvarisk bedömning	Motivering
1	L2019:260	Gårdstomt	Övrig kulturhistorisk lämning	Utifrån kartmaterial kunde objektet beläggas som lämningar efter Mesta Västergård som etableras på platsen under 1900-tal.
2	-	Spridda anläggningar	Ej fornlämning	Utifrån den låga anläggningsfrekvensen och anläggningarnas generella karaktär är bedömningen att objektet inte uppfyller kriterierna för fornlämning.

Figur 12. Objektbeteckning med antikvarisk bedömning och motivering.

Två objekt identifierades inom utredningsområdet (figur 11). Objekt 1 utgjordes av en gårdstomt och objekt 2 bestod av ett mindre stolphål som tillsammans med två nedgrävningar framkom i schakt 638.

Se objektbeteckning för antikvarisk bedömning och motivering (figur 12).

Beslut om vidare åtgärd tas av länsstyrelsen.

REFERENSER

BERG, P. 2015. *Förenklad rapport över arkeologisk förundersökning inom del av fornlämningsområdena till fornlämningarna Eskilstuna 513:1 och 522:1 inom fastigheterna Östermalm 2:12, 2:13, 2:14 och 2:15, Eskilstuna socken och kommun*. Arkivrapport 2015:01A, Sörmlands museum.

BERGER, Å. 2015. *Faskunge. Arkeologisk utredning för detaljplan inför bostadsbyggande inom Mesta 6:40, Eskilstuna socken och kommun, Södermanlands län*. Rapporter från Arkeologikonsult 2015:2895.

DAMELL, D. & ERIKSSON, L. 1973. *Kulturhistorisk undersökning 1969-1970. Fors förs, Eskilstuna stad, Södermanland*. Riksantikvarieämbetet, uppdragsavdelningen. Rapport 1973 B5.

ÅQVIST, C. 1991. *Utredningsrapport över arkeologisk utredning etapp 1 inom Mesta 5:17 m.fl., Fors socken, Eskilstuna kommun, Södermanland*. Riksantikvarieämbetets dnr: 5919/91. ATA

ÅQVIST, C. 1993. *Mesta. Arkeologisk utredning etapp 2. Mesta 5:17, m.fl., Fors socken, Södermanland*. Riksantikvarieämbetet, UV Stockholm 1993:17.

Kartor

MESTA NR I-4, 1721

Mesta, Fors socken, Södermanland
Lantmäteristyrelsens arkiv: C18-31:1
Geometrisk avmätning
Förättningsman: Daniel Melander

HÄRADSEKONOMISKA KARTAN, 1897-1901
Eskilstuna, Södermanland
Rikets allmänna kartverks arkiv: J112-74-17
Förättningsman: okänd

VILSTA, 1958
Södermanland
Rikets allmänna kartverks arkiv: J133-10g6h58
Ekonomiska kartan

Övriga källor

SGU – Sveriges geologiska undersökning

ADMINISTRATIVA UPPGIFTER

Arkeologikonsults projektnr:	3223
Länsstyrelsens dnr:	431-3864-2018
Länsstyrelsens beslutsdatum:	2018-10-18
Uppdragsgivare:	Eskilstuna kommun
Uppdragsnr i Fornreg:	201900054
Län:	Södermanland
Landskap:	Södermanland
Kommun:	Eskilstuna
Socken:	Eskilstuna
Fastighetsbeteckning:	Mesta 6:40 och 5:81
Berörda fornlämningar:	L2019:260
Typ av undersökning:	Utredning etapp 1 och 2
Utförandetid, fältarbete:	22–28 november 2018
Inmätningssystem:	RTK-GPS
Koordinatsystem:	SWEREF 99TM
Höjdsystem:	RH2000
Projektledare:	Anders Bornfalk Back
Rapportansvarig:	Anders Bornfalk Back
Fältpersonal:	Anders Bornfalk Back, Amanda Jönsson, Hampus Norrgren
Fyndfotografering:	-
Planer och layout:	Samuel Björklund
Kvalitetsgranskning:	Samuel Björklund
Analyser:	-
Fynd:	Inga fynd påträffades

BILAGA 1. SCHAKTTABELL

Nr	Storlek	Djup	Beskrivning
601	15x2,2	0,4	Matjord, 0,15-0,3m. Undergrund av ljusbrun lera.
602	15x2,2	0,7	Matjord, ca 0,2m. Undergrund av brun stenig morän i V, ljusbrun lera i Ö.
603	16,5x2,2	0,4	Matjord, ca 0,25m. Undergrund av ljusbrun lera i väst, stråk av stenig morän i Ö.
604	15x2,2	0,4	Matjord, ca 0,3m. Undergrund av ljusbrun lera med stråk av siltig sand.
605	20x2,2	0,4	Matjord, ca 0,3m. Undergrund av grå lera.
606	24x2,2	0,4	Matjord, ca 0,3m. Undergrund av beige silt med stråk av lera.
607	18x2,2	0,45	Matjord, ca 0,25-0,35m. Undergrund av grå lera, fläckvis ljusbrun.
608	23,5x2,2	0,4	Matjord, ca 0,2-0,3m. Undergrund av grå lera, fläckvis ljusbrun.
609	14,5x2,2	0,4	Matjord, ca 0,25m. Undergrund av ljusbrun lera, fläckvis grå.
610	19,5x2,2	0,4	Matjord, ca 0,3m. Undergrund av ljusbrun lera.
611	12,5x2,2	0,2	Mylla, ca 0,15m. Undergrund av ljusbeige silt, inslag av stenar upp mot 0,4x0,4m.
612	12,5x2,2	0,25	Mylla, ca 0,15m. I norr recenta massor av påfört grus med småstenar. Undergrund av ljusbeige silt, inslag av sten upp mot 0,2x0,2m.
613	10,5x2,2	0,25	Mylla, ca 0,15m. I N recent påfört grus med inslag av tegelkross. Undergrund av ljusbeige silt, inslag av sten upp mot 0,2x0,2m. Ett markfasta block, ca 1,1x0,9m.
614	25x2,2	0,4	Matjord, ca 0,3m. Undergrund av gråbeige lera.
615	24x2,2	0,4	Matjord, ca 0,3m. Undergrund av grå lera i Ö, ljusbrun lera i V. Nedgrävning (207).
616	18,5x2,2	0,4	Matjord, ca 0,3m. Undergrund av ljusbrun lera.
617	22,5x2,2	0,4	Matjord, ca 0,3m. Undergrund av ljusbeige lerig silt.
618	14,5x2,2	0,45	Matjord, ca 0,3m. Under detta grå lera, ca 0,1m. Undergrund av ljusbeige silt.
619	14x2,2	0,4	Matjord, ca 0,3m. Undergrund av ljusbrun lera, enstaka stenar upp mot 0,5x0,4m.
620	14x2,2	0,25	Mylla och matjord, ca 0,2m. Undergrund av ljusbeige silt.
621	13,5x2,2	0,35	Mylla och matjord, ca 0,2m. Undergrund av ljusbeige silt, något lerig.
622	20x2,2	0,45	Matjord, ca 0,3m. Under detta grå lera, ca 0,1m. Undergrund av gråbeige siltig lera.
623	18,5x2,2	0,45	Matjord, ca 0,25m. Torv, ca 0,2m. Undergrund av grå lera, något siltig.
624	19x2,2	0,4	Matjord 0,3 m. Undergrund av brunröd lera. Dränering (betongrör) längs med schaktets V kant.
625	20x2,2	0,4	Matjord 0,3 m. Undergrund av rödbrun och gråbrun lera.
626	23,5x2,2	0,4	Matjord 0,3 m. Undergrund av grå lera.
627	23,5x2,2	0,4	Matjord 0,3 m. Undergrund brun lera med inslag av silt. Enstaka markfasta stenar i Ö.
628	24x2,2	0,4	Matjord 0,3 m. Undergrund grå lera.
629	19x2,2	0,6	Matjord 0,3 m. Undergrund grå brun lera.
630	18,5x2,2	0,6	Matjord 0,3 m. Undergrund grå brun lera.
631	19x2,2	0,6	Matjord 0,3 m. Undergrund gråbrun lera. Inslag av silt.
632	19x2,2	0,5	Matjord 0,3 m. Undergrund gråbrun lera i södra delen. I norra delen vidtog sandig silt.
633	16,5x2,2	0,6	Matjord 0,3 m. Undergrund gråbrun lera i sydvästra delen. I nordöstra delen vidtog sandig silt.
634	19,5x2,2	0,4	Matjord 0,3 m. Undergrund gråbrun lera.
635	18,5x2,2	0,4	Matjord 0,3 m. Undergrund rödbrun lera, inslag av sten med en markfast i schaktets östra ände.
636	17x2,2	0,4	Matjord 0,3 m. Undergrund av rödbrun lera i Ö delen av schaktet. I V utgjordes undergrunden av sandig silt med enstaka markfasta stenar.
637	18x2,2	0,4	Matjord 0,3 m. Undergrund av gråbrun lera. Enstaka markfasta stenar.
638	13,5x2,2	0,4	Matjord, ca 0,3m. Undergrund av ljusbeige lera, något siltig, med enstaka stenar upp mot 0,4x0,4m. Ett stolphål (209) och två nedgrävningar (208, 210) påträffade.
639	18,5x2,2	0,4	Matjord, ca 0,3m. Undergrund av beige-grå lera, enstaka stenar upp mot 0,5x0,4m.
640	18x2,2	0,4	Matjord, xca 0,3m. Undergrund av grå lera, enstaka stenar upp mot 0,2x0,2m.
641	13x2,2	0,4	Matjord, ca 0,3m. Under detta blågrå lera, ca 0,05m. Undergrund av beige lerig silt.
642	14x2,2	0,4	Matjord, ca 0,3m. Undergrund av brungrå siltig lera, enstaka stenar upp mot 0,3x0,3m.

Bilaga 1. Schakttabell, forts.

Nr	Storlek	Djup	Beskrivning
643	18,5x2,2	0,4	Matjord, ca 0,3m. Undergrund av brunrå lera, enstaka stenar upp mot 0,4x0,3m.
644	23,5x2,2	0,4	Matjord, ca 0,3m. Undergrund av grå lera.
645	24x2,2	0,4	Matjord, ca 0,3m. Undergrund av beige lera, enstaka stenar upp mot 0,3x0,3m.
646	18x2,2	0,4	Matjord, ca 0,3m. Undergrund av brunbeige silt, inslag av småsten.
647	18,5x2,2	0,4	Matjord, ca 0,3m. Undergrund av ljusbeige silt, något lerig.
648	22x2,2	0,4	Matjord, ca 0,3m. Undergrund av ljusbeige silt, något lerig med inslag av sten upp mot 0,15x0,1m.
649	18,5x2,2	0,4	Matjord, ca 0,3m. Undergrund av ljusbeige silt, inslag av småsten.
650	18x2,2	0,4	Matjord, ca 0,3m. Undergrund av ljusbeige silt i norr, lerigare mot syd.
651	19,5x2,2	0,4	Matjord, ca 0,3m. Undergrund av ljusbeige silt i norr, lerigare mot syd.
652	17x2,2	0,4	Matjord, ca 0,3m. Undergrund av blågrå lera.
653	14x2,2	0,4	Matjord, ca 0,3m. Undergrund av ljusbrun silt, något lerig.
654	19x2,2	0,45	Matjord, ca 0,3m. Undergrund av gråbrun lera.
655	22x2,2	0,45	Matjord, ca 0,35m. Undergrund av gråbrun lera.

BILAGA 2. ANLÄGGNINGSTABELL

Kontextnr	Tolkning	Storlek (m)	Höjd (m)	Djup (m)	Beskrivning
201	Husgrund	21x8	0,15-0,6		Syllstensgrund (NV-SÖ). I SÖ gaveln en tydlig syllstensrad av tuktade stenar i storleken 0,4x0,4m till 0,8x0,6m. Upp till två skikt tydligt, delvis utrasad. Längs NÖ långsidan syns endast enstaka uppstickande syllstenar. Längs SV långsidan en bitvis synlig syllstensrad av sten upp mot 0,5x0,5m. NV gaveln ej tydlig varför husgrundens utbredning mot NV är oklar. Övervuxen av mindre träd, buskar och gräs. Sammanfaller med hus redovisat på Ekonomiska kartan från 1958.
202	Husgrund	11x8	0,25-0,4		Syllstensgrund (NÖ-SV). Består av tydlig syllstensrad läng NV gaveln av stenar i storleken 0,4x0,4m. Resterande syllrader övertorvade och endast enstaka synliga som en kvadratisk förhöjning. I Ö hörnet ett spismursröse (3,5x2,5m och 0,4m hög) i NV-SÖ riktning. Denna är uppbyggd av en ca 0,05m tjock betongplatta på vilken murstocken är uppmurad, ett skikt tegelsten tydlig i Ö. Stor del av spismursröset övertäckt av modernt trädgårdsavfall och avverkat ris. Rikligt med kross av tegelsten, takpannor och betong runt husgrunden. Sammanfaller med hus redovisat på Ekonomiska kartan från 1958.
203	Husgrund	10x10		0,15-0,2	Utgörs av en kvadratisk yta (NÖ-SV) som är urschaktad ca 0,15-0,2m. Enstaka uppstickande stenar, upp mot 0,3x0,25m stora, kan utgöra rest av förstörd syllstensgrund. Samling av sten i NV hörnet av husgrunden. Ett betongfundament, 1,25x0,4m, utanför NV gaveln kan utgöra del av trappkonstruktion. I anslutning till husgrunden i NV en rad av mindre stenar, ca 0,15x0,15m stora, sannolikt stenkantad trädgårdsdetalj (rabatt/gång). Sammanfaller med hus redovisat på Ekonomiska kartan från 1958.
204	Mur	11,5x2,1	0,3		Två parallella rader (NV-SÖ) av tätt lagda tuktade stenar, 0,3x0,3m till 0,6x0,4m stora. Utrymmet mellan dem har fyllts ut med sandig grus och mindre stenmaterial. Hela konstruktionen övertorvad. I NV ansluter konstruktionen till ett åkerhak/terrassering med en brunn i dess förlängning i NV. I SÖ ansluter konstruktionen till en jorduppbbygg terrassering utan tydbara stenar.
205	Utgår	-	-	-	-
206	Väg	40x3	-	-	Sträcka (Ö-V) utan växtlighet i annars tätbevuxet skogsparti. Röjda stenar ställvis längs dess södra kant. Ansluter i Ö till befintlig grusväg.
207	Nedgrävning (recent)	1,1x0,9	-	-	Oregelbunden i plan. Fyllning grå lera med fnyk av kol samt tre stenar, 0,25x0,25m till 0,4x0,3m stora. Flaskglas i anläggningen ger en recent datering.
208	Grop	1,65x0,55	-	-	Oval i plan. Fyllning av grå siltig lera, med fnyk av kol och bränd lera.
209	Stolphål	0,2x0,2	-	0,1	Sektionsundersökt. Rund i plan. Antydning till spetisig profil, dock avrundad botten. Fyllning av grå något siltig lera med fnyk av kol och bränd lera. En skärvig sten, ca 0,08x0,05m stor.
210	Grop	0,6x0,5	-	-	Oval i plan. Fyllning av grå något siltig lera med fnyk av kol och bränd lera.



Rapporter från Arkeologikonsult 2019:3223