

BOPLATSLÄMNINGAR OCH FOSSIL ÅKER I

VÄSTRA ROSERSBERG

Arkeologisk utredning etapp 2, Rosersberg 11:74, Norrsunda socken,
Sigtuna kommun, Stockholms län.

ÅSA BERGER



Rapporter från Arkeologikonsult 2018:3174

ARKEOLOGIKONSULT
Optimusvägen 14
194 34 Upplands Väsby
Tel: 08-590 840 41

www.arkeologikonsult.se

OMSLAGSBILD: Boplatsläge objekt 24. Foto från sydväst.

ALLMÄNT KARTMATERIAL: © Lantmäteriet Dnr: 50007066_140003

© Arkeologikonsult 2018

Upphovsrätt, där inget annat anges, enligt Creative Commons licens CC BY.
Villkor finns tillgänglig på <http://creativecommons.org/licenses/by/4.0/deed.sv>

BOPLATSLÄMNINGAR OCH FOSSIL ÅKER I

VÄSTRA ROSERSBERG

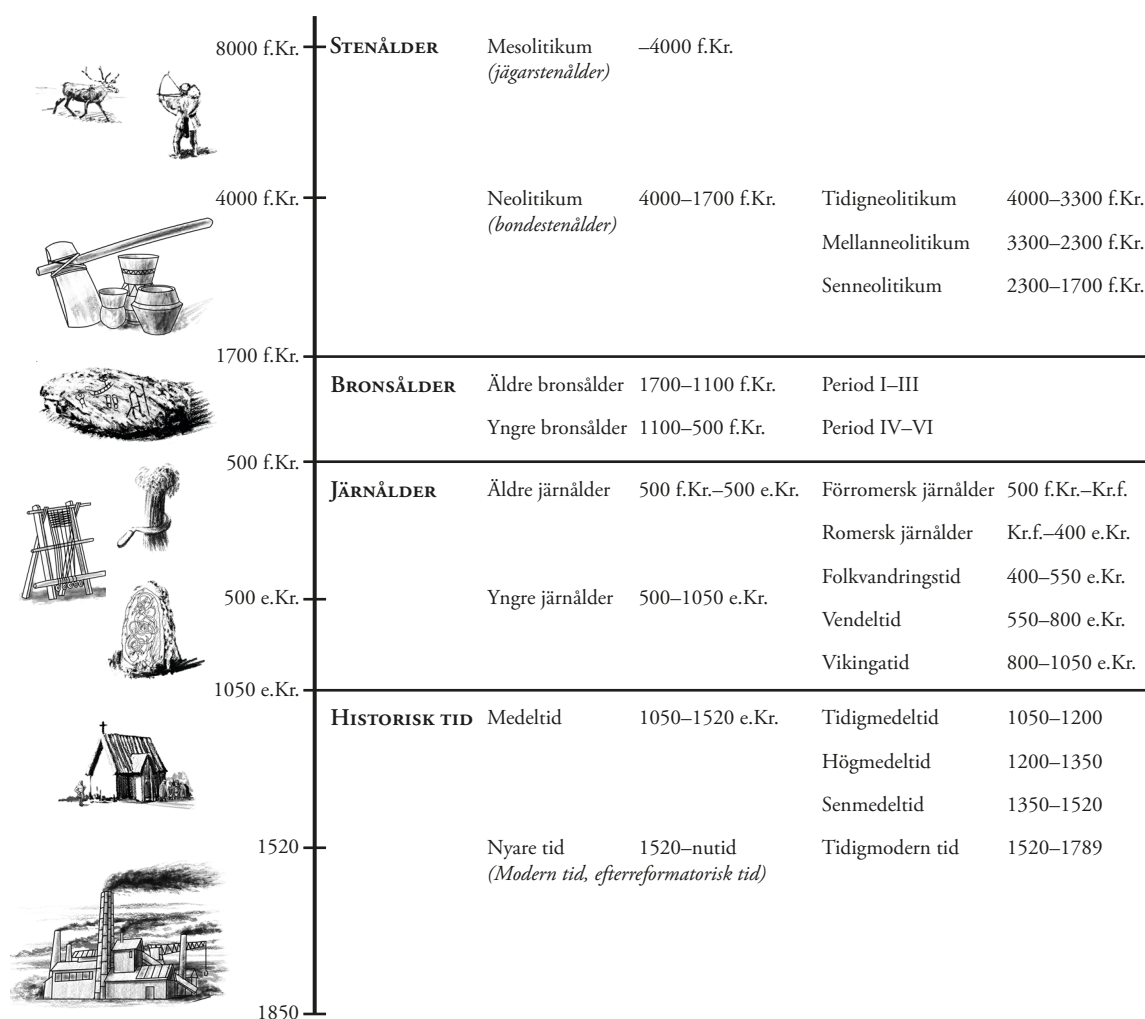
Arkeologisk utredning etapp 2, Rosersberg II:74, Norrsunda socken,
Sigtuna kommun, Stockholms län.

ÅSA BERGER

Rapporter från Arkeologikonsult 2018:3174



ARKEOLOGISK PERIODINDELNING



ANTIKVARISK BEDÖMNING

Antikvarisk bedömning anger hur man enligt kulturmiljölagen (1988:950), och till viss del även skogsvårdslagen (1979:429), bedömt lämningen och dess eventuella lagskydd vid registreringstillfället. Den slutgiltiga bedömningen görs alltid av Länsstyrelsen.

Fornlämning är en lämning som omfattas av skydd enligt kulturmiljölagen. För att en lämning ska kunna bedömas som fornlämning krävs att den tillkommit före 1850, är en lämning efter människors verksamhet under forna tider, som har tillkommit genom äldre tiders bruk och som är varaktigt övergiven. Det är förbjudet att utan tillstånd från länsstyrelsen rubba, ta bort, gräva ut eller på annat sätt ändra eller skada en fast fornlämning.

Möjlig fornlämning innebär att man vid registreringstillfället inte kunnat ta ställning till om lämningen är en fornlämning

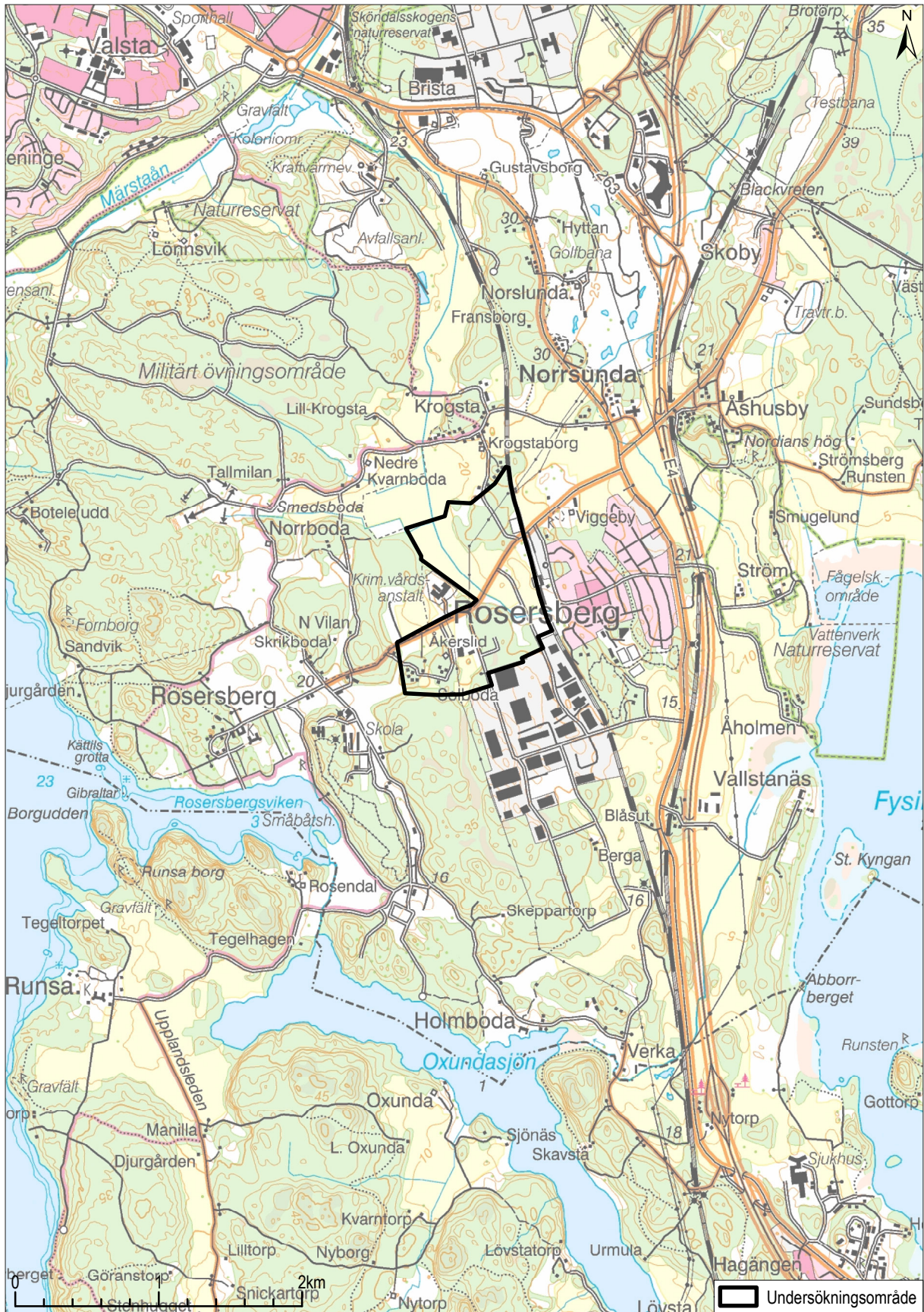
eller inte. Lämningen måste vara bekräftad i fält. Möjlig fornlämning kan även anges för en lämning som har undersökts i samband med en arkeologisk undersökning, men där man inte fastställt lämningens utbredning.

Övrig kulturhistorisk lämning används för kulturhistoriska lämningar som har tillkommit efter 1850, men som ändå anses ha ett antikvariskt värde. Bedömningen används även för vissa lämningar som inte uppvisar fysiska spår, t.ex. fyndplats eller plats med tradition.

Ingen antikvarisk bedömning används för lämningar som blivit helt borttagna genom en arkeologisk undersökning eller förstörda. Inget skydd enligt kulturmiljölagen kvarstår. Lämningar som endast är kända via kartmaterial, skriftlig eller muntlig källa och inte har kunnat återfinnas i fält kan inte heller ha en antikvarisk bedömning.

INNEHÅLLSFÖRTECKNING

SAMMANFATTNING.....	7
INLEDNING	7
TOPOGRAFI OCH FORNLÄMNINGSMILJÖ.....	7
SYFTE OCH FÖRUTSÄTTNINGAR	8
GENOMFÖRANDE	12
RESULTAT	13
Möjliga fornlämningar	14
Objekt 2, boplatsläge	15
Objekt 3, grav- och boplatsläge.....	15
Objekt 4, boplatsläge	16
Objekt 12, boplatsläge	18
Objekt 16, boplatsläge	21
Objekt 18, boplatsläge	22
Objekt 24, boplatsläge	25
Objekt 26, boplatsläge	26
Fynd	28
SAMMANFATTANDE DISKUSSION.....	30
REFERENSER	32
Äldre kartmaterial	32
ADMINISTRATIVA UPPGIFTER.....	33
BILAGOR	35
Bilaga 1. Schakttabell.....	35
Bilaga 2. Ruttabell.....	41
Bilaga 3. Anläggningstabell	43
Bilaga 4. Fyndtabell	46



Figur 1. Utredningsområdet markerat på Terrängkartan. Skala 1:40 000.

SAMMANFATTNING

I samband med Sigtuna kommuns planprogram för Västra Rosersberg utförde Arkeologikonsult en arkeologisk utredning etapp 1 och 2. Under utredningens etapp 1 som utfördes under sommaren 2016 påträffades ett större antal stensträngar och flera ytor med fossil åkermark. Dessutom pekades åtta objekt ut som möjliga boplatsslägen. I utredningens etapp 2 som utfördes i augusti 2018 undersöktes dessa objekt för att avgöra om de utgjorde fornlämning eller ej. Inom fem av objekten påträffades boplatslämningar i form av härdar, stolphål och kulturlager med sot och kol samt skärvig och skörbränd sten. Dessutom hittades två stensträngar, ett område med fossil åkermark och en ensamliggande härd. Samtliga

påträffade lämningar registrerades som fornlämning i Kulturmiljöregistret.

Fynd av kvarts på två av platserna tyder på aktiviteter under stenålder medan fynd av smidesslagg i ett av områdena visar på utnyttjande under järnålder. Samtliga boplatslämningar påträffades i högre terräng med lätta jordar medan den fossila åkern låg något lägre. Två möjliga fornlämningar undersöktes och det ena, en stensträng, visade sig vara en fornlämningsliknande bildning medan en möjlig stensättning kunde konstateras vara en grav och registrerades som fornlämning.

INLEDNING

Då Sigtuna kommun planerade att bebygga delar av Västra Rosersberg (figur 1) berördes ett område med många fornlämningar och potentiella fornlämningar som pekats ut vid en arkeologisk utredning etapp 1 (Björklund 2017). Inför det fortsatta planarbetet 2018 bedömde länsstyrelsen att en arkeologisk utredning etapp 2 behövde utföras (Lst dnr 431-

10193-2018, uppdragsnummer 201800262). Detta för att fastställa om det fanns tidigare okända fornlämningar inom området samt få en uppfattning om lämningarnas omfattning. Den arkeologiska utredningen etapp 2 utfördes av Arkeologikonsult under slutet av augusti och början av september 2018.

TOPOGRAFI OCH FORNLÄMNINGSMILJÖ

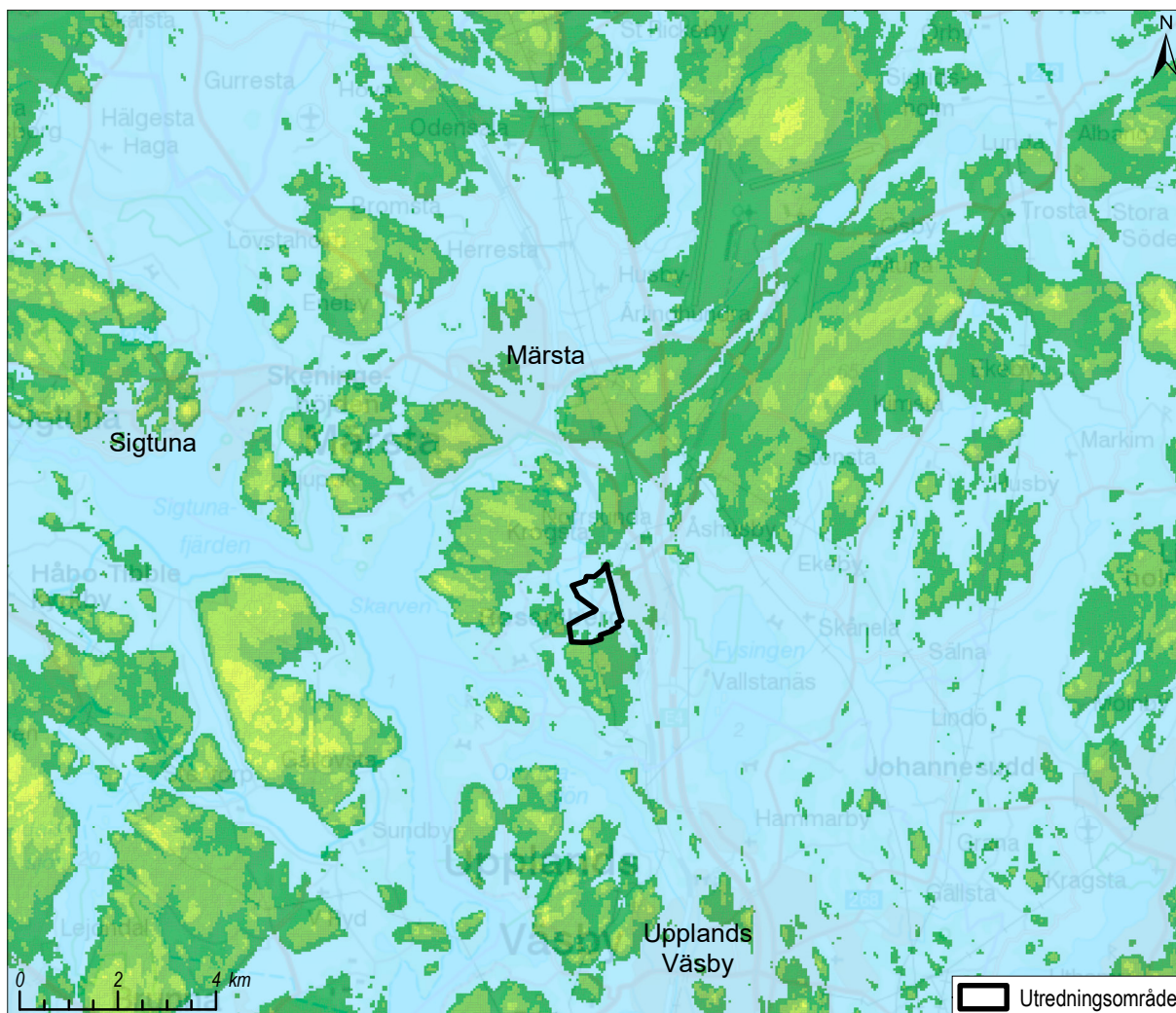
Topografiskt ligger utredningsområdet i ett för Mälardalen typiskt sprickdalslandskap. De låglänta ytorna består av åkermark på glacial lera som i de lägsta delarna, längs Rosersbergsbäcken, övergår i postglacial finlera. Skogsmarken är i allmänhet mer kuperad och ligger på morän och berg i dagen, men flera låglänta ytor som idag är skogbevuxna är igenlagd åkermark som delvis är belägen på lera (figur 2).

Norra delen av utredningsområdet (objekt 2, 3, 4, 12, 16, 18, 24) består av blandskog med stor andel lövträd och har delvis ängskaraktär medan delar består av brukad åkermark. Intill järnvägsövergången är den ursprungliga markytan förstörd på tre platser: norr om Slottsvägen ligger en övergiven fotbollsplan, och söder om denna ligger en hund-

rastgård på tomten till den rivna bostaden Vilhemslund, samt även platsen för Rosersbergs gamla järnvägsstation.

Terrängen runt Vantarboda i sydvästra delen av utredningsområdet (objekt 26) är småbruten och består omväxlande av åkermark, skogsmark och tomtmark. Bostads- och fritidshusbebyggelsen är ojämnt spridd och fick sin nuvarande omfattning under första halvan av 1900-talet. I området finns även ett mindre område med industrilokaler. I ytan norr om dessa har det översta jordlagret schaktats bort.

Inom planområdet finns ett 70-tal lämningar varav 35 är fornlämningar (figur 4 och 5). Det finns två kända gravfält, två högar, två stensättningar, en håll-



Figur 2. Karta med vattennivån 26 m ö.h. motsvarande senare delen av stenålder. Skala 1:150 000.

ristning i form av 15 skålgropar, ett gränsmärke, en husgrund, en brunn, tre torplämningar, varav två möjliga, flera områden med fossil åkermark samt ett stort antal hägnader, främst i form av stensträngar.

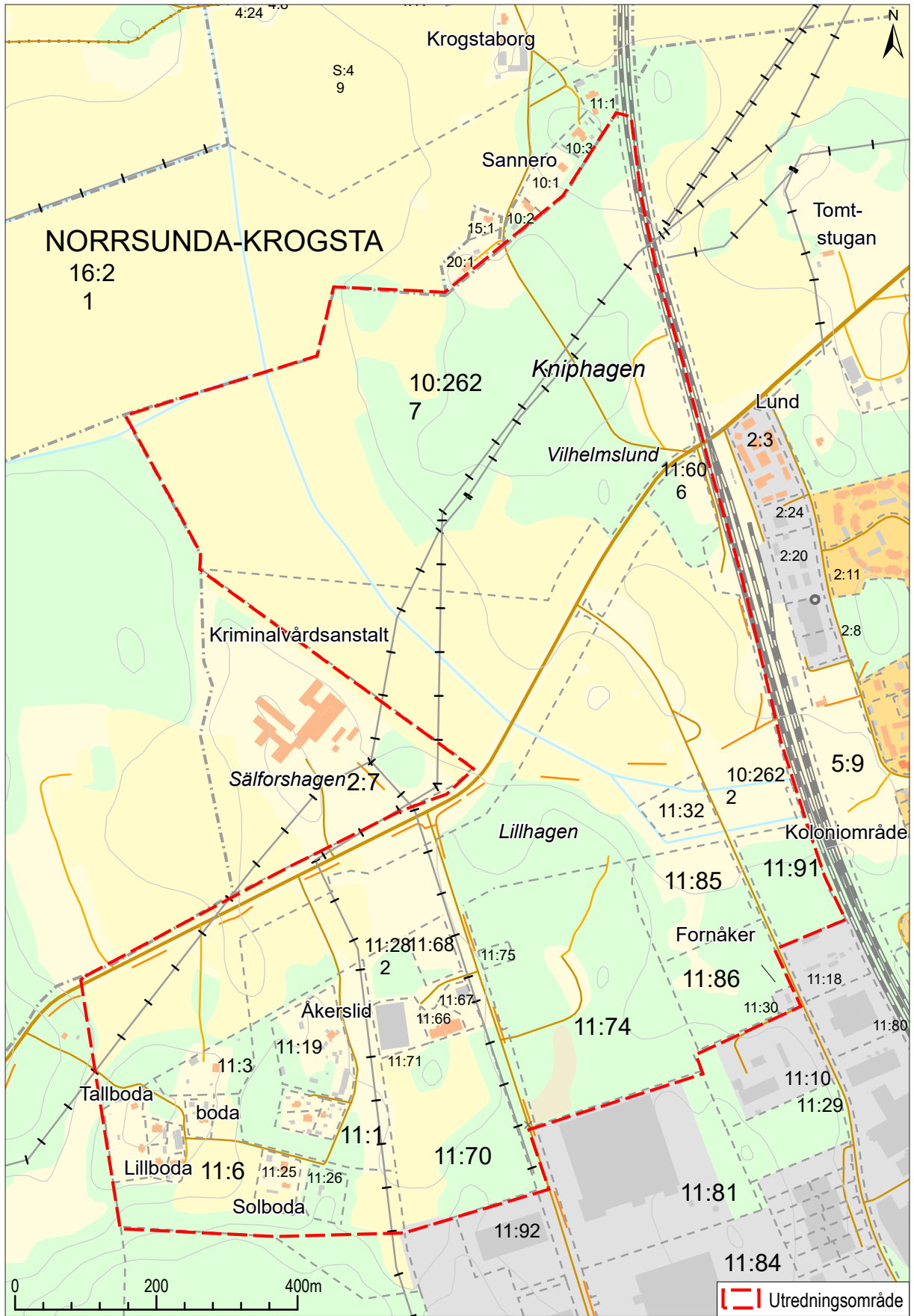
Ett fåtal höglänta platser är belägna över 25 m ö.h. och hade bedömts som lämpliga lägen för strandbundna lokaler från yngre stenålder (figur 2). I närområdet finns undersökta stenåldersboplatser samt

lösfynd av stenyxor från yngre stenålder. Från bronsålder och äldre järnålder finns flera gravar i socknen och från järnålder finns både gravar, boplatser, agrara lämningar, runstenar och fornborgar. Under historisk tid har undersökningsområdet tillhört byn Viggeby och säterierna Vallstanäs och Rosersberg (Björklund 2017:8ff). Ett flertal arkeologiska undersökningar av olika slag har utförts i området. För en närmare beskrivning av dessa se Björklund 2017.

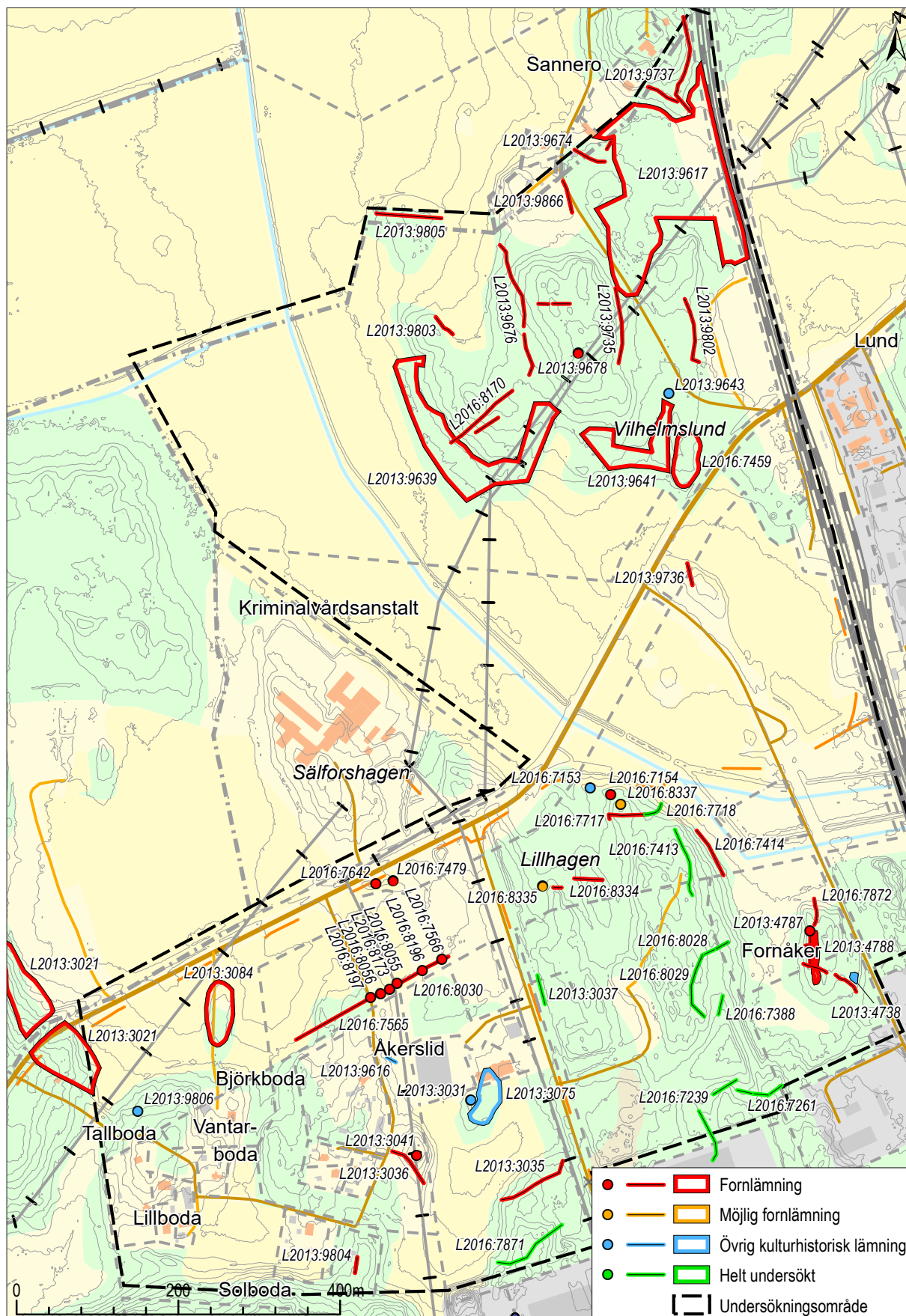
SYFTE OCH FÖRUTSÄTTNINGAR

Syftet med den arkeologiska utredningen etapp 2 var att fastställa var inom planområdet fornlämning fanns. Vid utredningens etapp 1 pekades sju områden ut som möjliga boplatslägen (objekt 2, 4, 12, 16, 18, 24 och 26) och ett som möjligt grav- och

boplatsläge (objekt 3). Dessutom skulle två möjliga fornlämningar, stensättningen L2016:8837 och stensträngen L2016:8334 undersökas för att fastställa om de utgjorde fornlämning.



Figur 3. Utredningsområdet markerat på Fastighetskartan. Skala 1:8000.



Figur 4. Utredningsområdet markerat på Fastighetskartan med fornlämningar registrerade i Kulturmiljöregistret. Skala 1:7 000.

Lämningsnummer (KMR)	RAÄ-Nr (FMIS)	Lämningstyp	Antikvarisk bedömning
L2013.3021	Norrsunda 252	Lägenhetsbebyggelse	Fornlämning
L2013.3031	Norrsunda 245	Röjningsröse	Övrig kulturhistorisk lämning
L2013.3035	Norrsunda 248	Hägnad	Fornlämning
L2013.3036	Norrsunda 249	Hägnad	Fornlämning
L2013.3037	Norrsunda 250	Hägnad	Helt undersökt
L2013.3041	Norrsunda 253	Stensättning	Fornlämning
L2013.3075	Norrsunda 246	Fossil åkermark	Övrig kulturhistorisk lämning
L2013.3084	Norrsunda 251	Lägenhetsbebyggelse	Fornlämning
L2013.4738	Norrsunda 272	Fossil åker	Övrig kulturhistorisk lämning
L2013.4787	Norrsunda 270	Gränsmärke	Fornlämning
L2013.4788	Norrsunda 271	Område med fossil åkermark	Fornlämning
L2013.9616	Norrsunda 324	Hägnad	Övrig kulturhistorisk lämning
L2013.9617	Norrsunda 325	Fossil åkermark	Övrig kulturhistorisk lämning
L2013.9639	Norrsunda 326	Fossil åkermark	Fornlämning
L2013.9641	Norrsunda 327	Fossil åkermark	Fornlämning
L2013.9643	Norrsunda 328	Brunn	Övrig kulturhistorisk lämning
L2013.9674	Norrsunda 329	Hägnadssystem	Fornlämning
L2013.9676	Norrsunda 330	Hägnadssystem	Fornlämning
L2013.9678	Norrsunda 331	Hällristning	Fornlämning
L2013.9735	Norrsunda 332	Hägnad	Fornlämning
L2013.9736	Norrsunda 333	Hägnad	Fornlämning
L2013.9737	Norrsunda 334	Hägnadssystem	Fornlämning
L2013.9802	Norrsunda 335	Hägnad	Fornlämning
L2013.9803	Norrsunda 336	Hägnad	Fornlämning
L2013.9804	Norrsunda 337	Hägnad	Fornlämning
L2013.9805	Norrsunda 338	Hägnad	Fornlämning
L2013.9806	Norrsunda 339	Husgrund historisk tid	Övrig kulturhistorisk lämning
L2013.9866	Norrsunda 340	Hägnad	Fornlämning
L2016.7153	Norrsunda 108:4	Stridsvärn	Övrig kulturhistorisk lämning
L2016.7154	Norrsunda 108:1	Stensättning	Fornlämning
L2016.7239	Norrsunda 189:1	Hägnad	Helt undersökt
L2016.7261	Norrsunda 189:2	Hägnad	Helt undersökt
L2016.7388	Norrsunda 190:2	Hägnad	Helt undersökt
L2016.7413	Norrsunda 191:1	Hägnad	Helt undersökt
L2016.7414	Norrsunda 191:2	Hägnad	Fornlämning
L2016.7459	Norrsunda 49:1	Gravfält	Fornlämning
L2016.7479	Norrsunda 50:2	Hög	Fornlämning
L2016.7565	Norrsunda 107:8	Hägnad	Fornlämning
L2016.7566	Norrsunda 107:1	Gränsmärke	Fornlämning
L2016.7642	Norrsunda 50:1	Hög	Fornlämning
L2016.7717	Norrsunda 108:3	Hägnadssystem	Fornlämning
L2016.7718	Norrsunda 108:5	Hägnad	Helt undersökt
L2016.7871	Norrsunda 198:1	Hägnad	Helt undersökt
L2016.7872	Norrsunda 199:1	Hägnadssystem	Fornlämning
L2016.8028	Norrsunda 190:3	Hägnad	Helt undersökt
L2016.8029	Norrsunda 190:1	Hägnadssystem	Helt undersökt
L2016.8030	Norrsunda 107:7	Hägnad	Fornlämning
L2016.8055	Norrsunda 107:3	Gränsmärke	Fornlämning
L2016.8056	Norrsunda 107:5	Gränsmärke	Fornlämning
L2016.8170	Norrsunda 192:1	Hägnadssystem	Fornlämning
L2016.8173	Norrsunda 107:4	Gränsmärke	Fornlämning
L2016.8196	Norrsunda 107:2	Gränsmärke	Fornlämning
L2016.8197	Norrsunda 107:6	Gränsmärke	Fornlämning
L2016.8334	Norrsunda 197:1	Hägnad	Möjlig fornlämning
L2016.8335	Norrsunda 197:2	Hägnadssystem	Fornlämning
L2016.8337	Norrsunda 108:2	Stensättning	Möjlig fornlämning

Figur 5. Tabell över lämningar registrerade i Kulturmiljöregistret inför utredningen etapp 2. Tidigare RAÄ-nr redovisas också.



Figur 6. Översiktsbild över utredningsområdets norra del. Foto från sydöst.

GENOMFÖRANDE

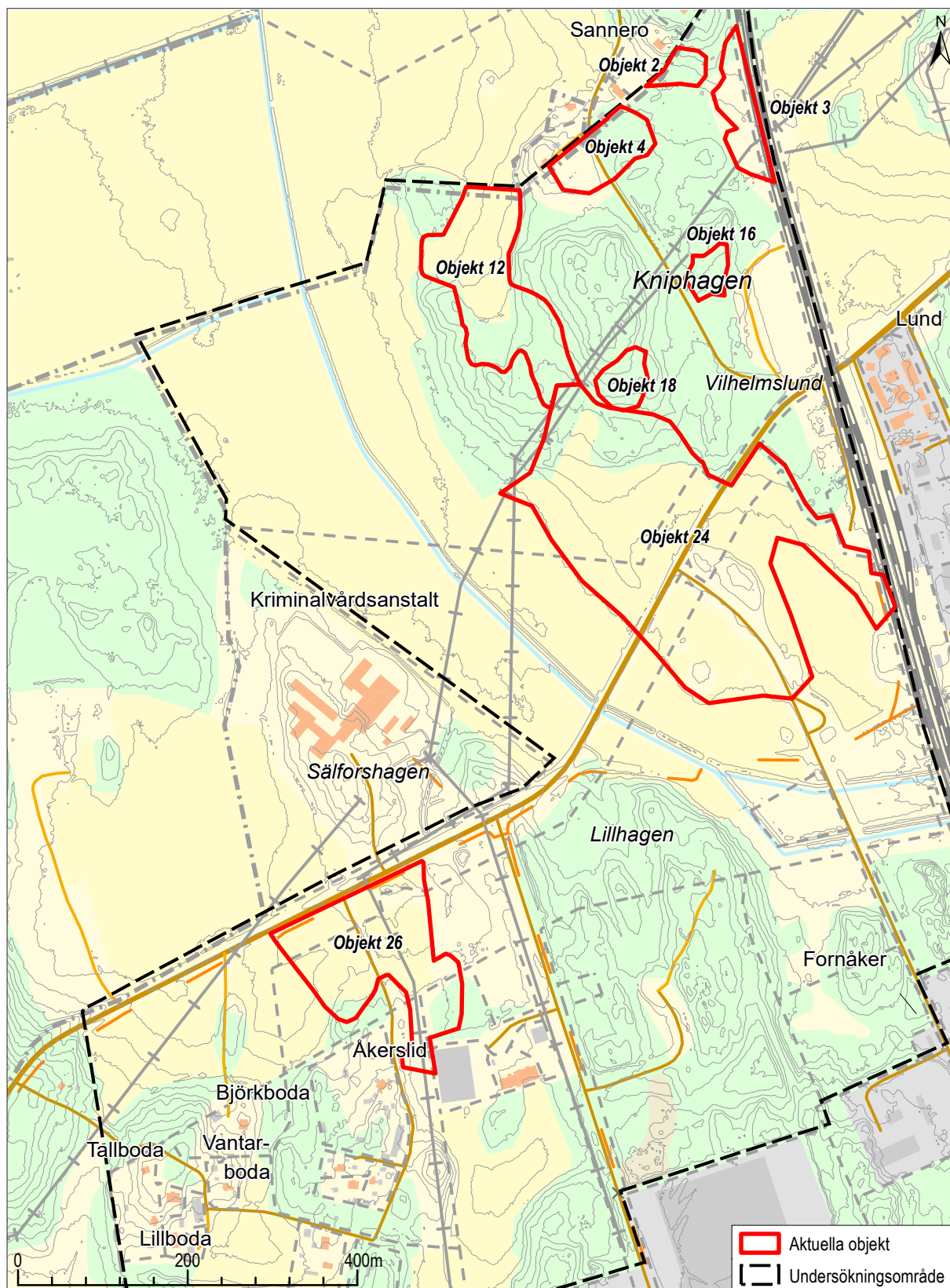
Utredningens etapp 1 berörde ett cirka 1 km² stort planområde som låg väster om järnvägen och norr om Rosersbergs industriområde (figur 7). Inom detta var åtta möjliga boplatsslägen och två bevakningsobjekt aktuella för undersökning. Med undantag för objekt 26 som låg längst i sydväst var objekten samlade i områdets nordöstra del. Objektens sammanlagda yta var ca 150 000 m². Två möjliga fornlämningar (L2016:8837 och L2016:8334) var belägna i områdets mitt.

Sju av de åtta möjliga boplatsslägena som pekades ut under utredningens etapp 1 (objekt 3, 4, 12, 16, 18, 24, 26) utredningsgrävdes genom sökschakt-

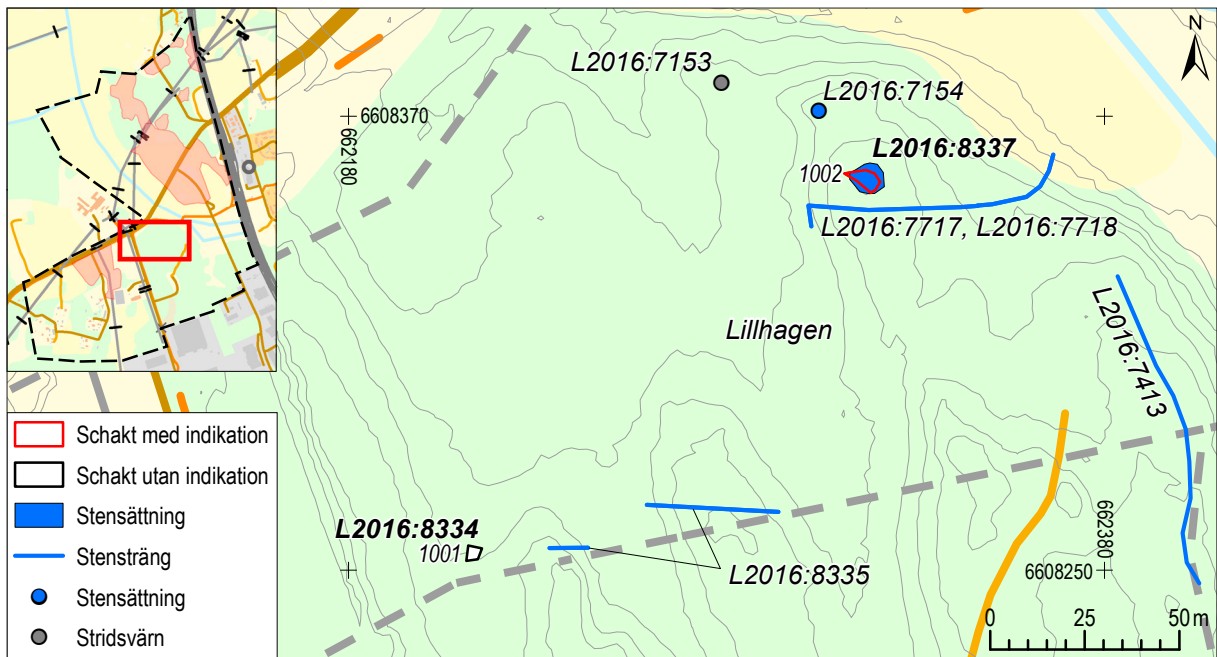
ning. Objekt 2 undersöktes genom rutgrävning eftersom vegetationen var så tät att maskin inte kunde användas. Sökschakten inom objekt 4 och 16 kompletterades med rutgrävning där vegetationen var för tät. Ca 2 % av ytorna inom de aktuella objekten undersöktes. Objekt 12 och 26 metalldetekterades inför utredningens etapp 2 medan övriga områden metalldetekterades i samband med sökschaktningen.

Schakt och anläggningar mättes in med gps och dokumenterades i text och bild. Fynd som bedömdes kunna bidra till fornlämningarnas tolkning togs tillvara och mättes in.

RESULTAT



Figur 7. Utredningsområdet med aktuella objekt markerat på Fastighetskartan. Skala 1:12000.



Figur 8. Plan med läge för L2016:8334 och L2016:8337. Skala 1:2000.

Möjliga fornlämningar

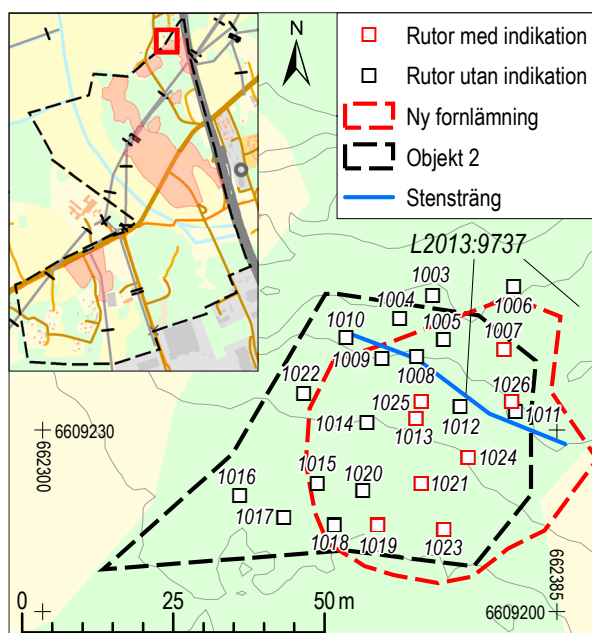
I undersökningsplanen ingick att fastställa om hägnaden L2016:8334 (Norrunda 197:1) och stensättningen L2016:8337 (Norrunda 108:2) var fornlämningar eller ej (figur 8).

Hägnaden torvades av och rensades fram. Den bestod av fyra glesa stenar och utgjorde inte en stensträng. L2016:8834 utgick således som fornlämning.

Stensättningen var inprickad cirka 5 meter för långt åt norr. Innan avtorvning syntes den som en välvd, långsmal stensamling i krönläge på en ås som löpte i NV-SÖ. Lämningen rensades fram och visade sig ha en tydligt lagd stenpackning (figur 9). Formen var något oregelbunden och nästintill tresidig. L2016:8337 konstaterades vara en stensättning och utgör därmed fornlämning.



Figur 9. L2016:8337 rensades fram och kunde konstateras vara en stensättning. Foto från nordväst.



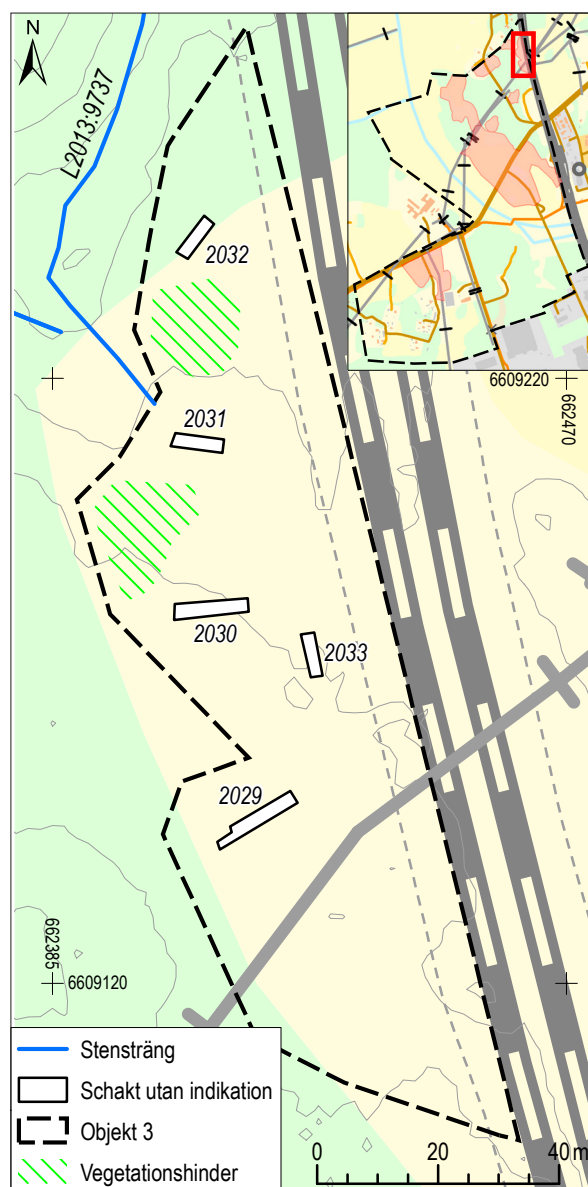
Figur 10. Plan över objekt 2 med undersökta rutor och tidigare kända fornlämningar. Skala 1:1 250.

Objekt 2, boplatsläge

Objektet låg i en sydsluttning 25–28 m ö.h. Boplatsläget fortsatte utanför utredningsområdets gräns i väster. En moränhöjd avgränsade området i norr och i söder fanns en yta med fossil åkermark (L2013:9617). Objektet genomkorsades av en stensträng (L2013:9737) och var beväxt med lövskog (figur 10). Eftersom området var otillgängligt på grund av den täta vegetationen undersöktes det genom grävning av provrutor. 25 rutor fördelades jämnt inom ytan. I åtta av dessa påträffades boplatssindikationer i form av skärvsten, bränd lera och keramik. I en ruta konstaterades ett 0,20 meter tjockt kulturlager. Boplatssens läge mellan 25 och 28 m ö.h. tyder på en datering till senare delen av stenåldern, mellan 3000 och 2000 f.Kr. Inget fyndmaterial som kunde bekräfta denna datering påträffades dock. Lämningarna påträffades i objektets östra del. Objektet utgör fornlämning i form av en boplat och registrerades i Kulturmiljöregistret med lämningnummer L2018:14.

Objekt 3, grav- och boplatsläge

Objektet låg i en svag sydsluttning 24–27 m ö.h. Området var igenlagd åkermark med delvis tätväxt uppsly och enstaka kraftigare träd. I öster avgränsades det av järnvägen och i söder fanns kraftledningsstolpar med stag som upptog en stor del av ytan, i nord-



Figur 11. Plan över objekt 3 med undersökta schakt och tidigare kända fornlämningar. Skala 1:1 250.

väst vidtog berg i dagen. Schakten placerades med säkerhetsavstånd till järnvägen och kraftledningen. Dessutom undveks schakt i närheten av kraftiga träd i nordöstra delen för att inte riskera att träden senare skulle falla över järnvägen. Det högljknande impedimentet låg allt för nära järnvägen för att någon schaktning skulle kunna ske men kunde konstateras bestå av berg och påförda massor från järnvägsbygget. Vid schaktningen visade sig ytan vara i princip stenfri med ett 0,25 meter tjockt äldre odlingslager, ställvis låg berg nära markytan (figur 11).

Inget av antikvariskt intresse påträffades vid schaktningen.



Figur 12. Översiktsfoto över objekt 4. Foto från söder.

Objekt 4, boplatsläge

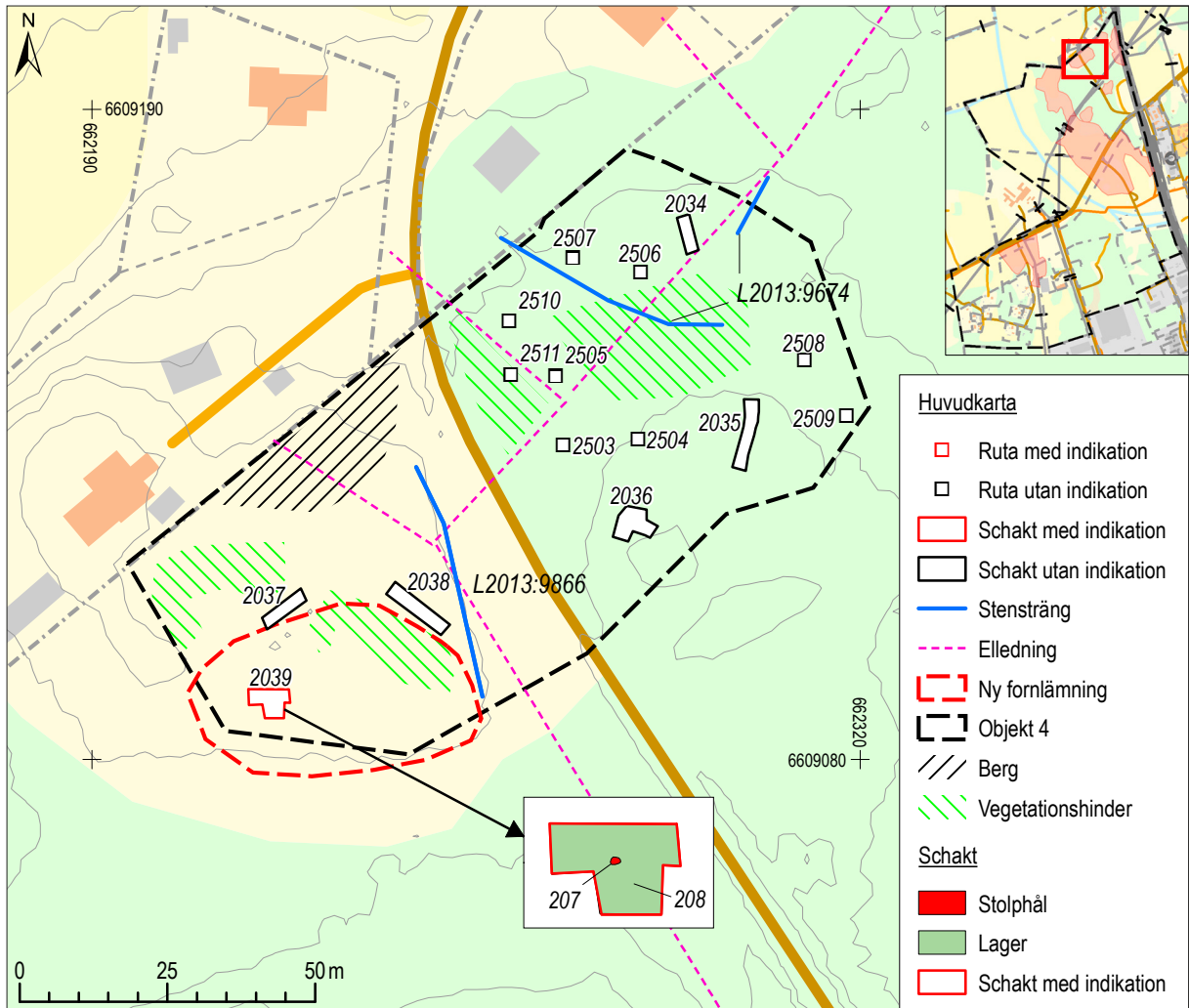
Objektet som låg mellan 25 och 27 m ö.h. delades av den grusväg som leder till bostadshuset i Sannero och begränsades av tomtmark i nordväst (figur 12 och 13).

Områdets östra del bestod av tidigare åkermark beväxt med mycket tät aspsly och stora granar och genomkorsades av en förhållandevis lågt hängande elledning vilket begränsade tillgängligheten. En stensträng löpte längst i nordost (L2013:9674) och längst i söder fanns några högre partier med delvis berg i dagen. Viss slyröjning utfördes så att maskinen kunde ta sig fram. De delar som inte var tillgängliga med maskin undersöktes med provrutor. Vid schaktningen påträffades berg och morän i de högsta partierna. De lägre delarna bestod av plan, tidigare odlad, mark.

Inget av antikvariskt intresse påträffades vid schaktning och grävning av provrutor i östra delen av område 4, tillgängligheten var dock begränsad.

Områdets västra del bestod av tidigare åkermark och delvis berg i dagen. Parallellt med vägen löpte en stensträng (L2013:9866), i denna del fanns också en elstolpe. Områdets nordöstra del bestod till en del av berg och var delvis beväxt med höga träd. Schakten placerades i förhållande till ovanstående. Vid schaktningen påträffades boplatslämningar i områdets sydvästra del i form av ett stenskott stolphål (207) (figur 14) och ett kulturlager med sot och skärvsten (208). Schaktet utvidgades men inga ytterligare anläggningar påträffades. Kulturlagret fanns dock i hela schaktet. Lämningens läge cirka 26 m ö.h. tyder på att den kan ha varit strandbunden under senare delen av stenåldern, cirka 3000–2000 f. Kr. Inget fyndmaterial, exempelvis slagen kvarts, som kunde bekräfta detta påträffades.

Västra delen av objekt 4 utgör fornlämning i form av en boplat och registrerades i Kulturmiljöregistret med lämningsnummer L2018:15.



Figur 13. Plan över objekt 4 med undersökta schakt och tidigare kända fornlämningar. Skala 1:1 250 (huvudkarta) och 1:400 (schaktkarta).



Figur 14. Stolphål 207 inom objekt 4. Foto från väster.



Figur 15. Karta över Viggeby från 1636 med objekt 12 markerat. Skala 1:5000.

Objekt 12, boplatsläge

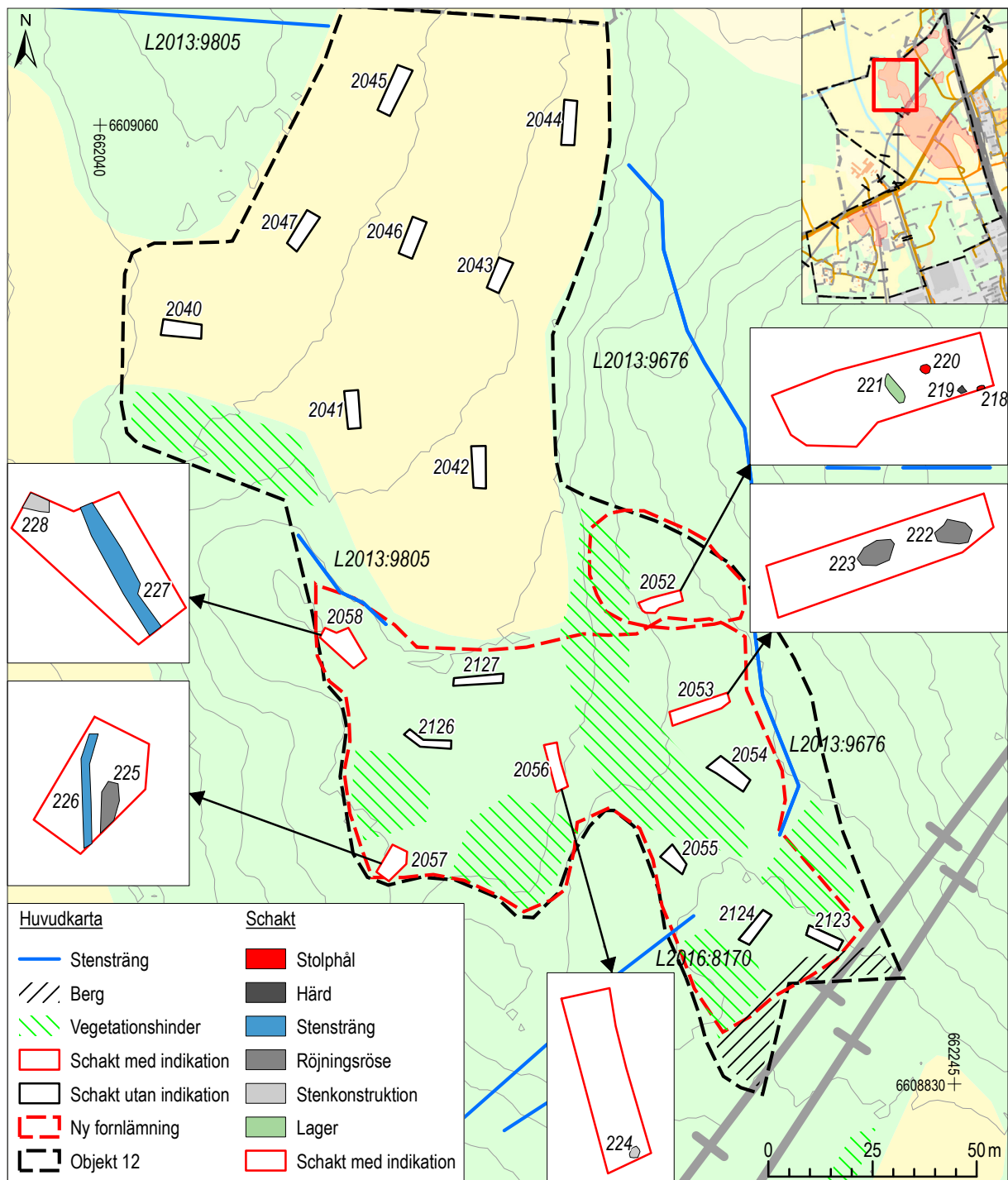
Norra delen bestod av brukad åkermark 21–24 m ö.h. som enligt det äldre kartmaterialet till största delen varit brukat sedan åtminstone 1636 (figur 15). Vid metalldetektering påträffades järnföremål i form av hästskor, spikar och beslag samt rester av granater från tidigare militär verksamhet. Inget av föremålen kunde dock konstateras vara förhistoriskt.

Inget av antikvariskt intresse hittades i åkermarken i norra delen av objekt 12.

Södra delen bestod av tidigare ängsmark 24–26 m ö.h. som begränsades av berg i söder och öster. I sydöstra delen löpte en kraftledningsgata. I anslutning till denna var marken mycket stenig och bitvis omrörd. Flera stensträngar fanns i området (L2016:8170, L2013:9676, L2013:9803) (figur 17). Ytan var beväxt med stora aspar och kraftiga granar, dock så pass glest att det ställvis gick att ta sig in



Figur 16. Översiktsbild över objekt 12. Foto från norr.



Figur 17. Plan över objekt 12 med undersökta schakt och tidigare kända fornlämningar. Skala 1:1 500 (huvudkarta) och 1:400 (schaktkartor).

med maskin. Vid schaktningen påträffades lämningar i form av stolphål (218, 220), en härdrest (219) och en lagerrest (221). Dessa lämningar var mycket diffusa och urlakade. Lämningarna registrerades som en boplatz med lämningsnummer L2018:19 i Kulturmiljöregistret.

Flera röjningsrösen framkom också (222, 223, 225). Rösena var förhållandevis små och flacka och stenmaterialet var litet och låg glest (figur 18). Inget av rösena syntes ovan mark innan schaktning. Deras karaktär tyder på att de är av äldre typ. Den äldsta kartan över området från 1636 visar denna yta som



Figur 18. Röjningsröse 223 inom den nyregistrerade lämningen L2018:19. Foto från öster.

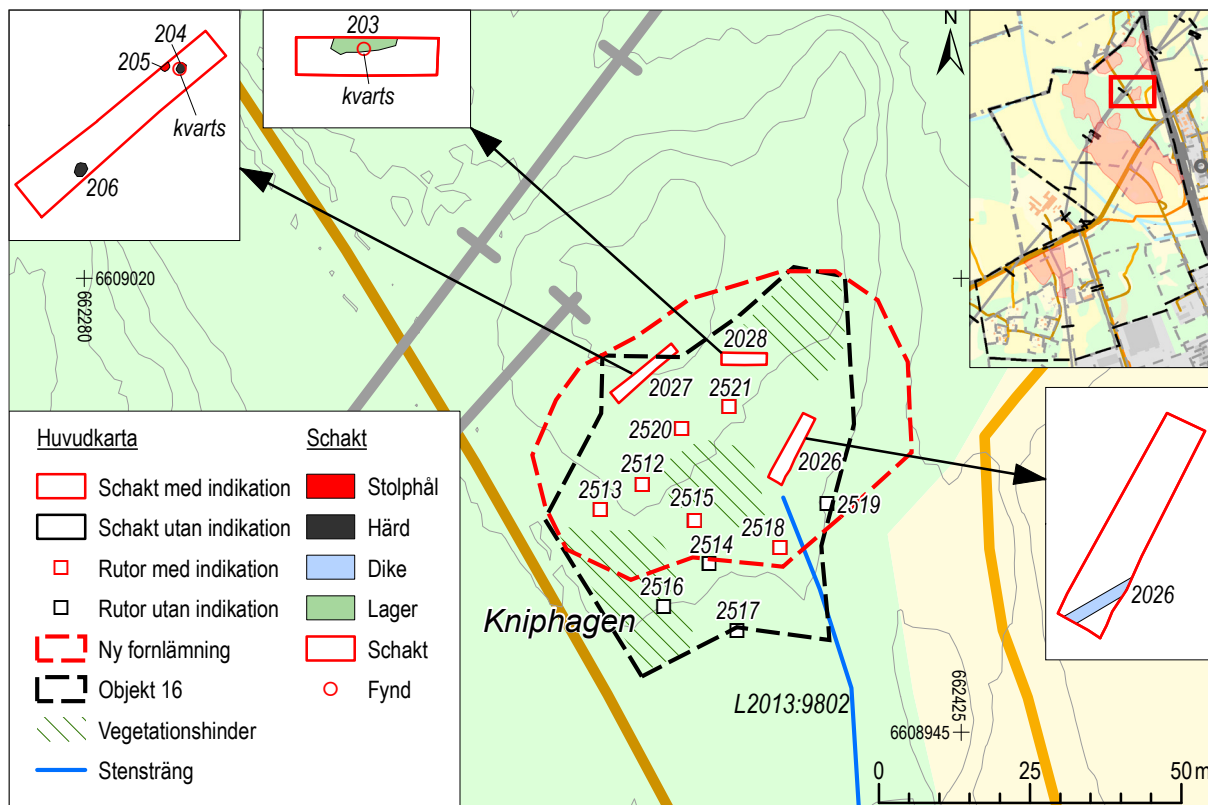
hagmark. Inte heller på senare kartor är ytan odlad. Området registrerades som fossil åkermark med lämningsnummer L2018:18 i Kulturmiljöregistret.

Två tidigare okända stensträngar påträffades. Den ena (226) var gles och svår att definiera men den var tydligt lagd med stenar i två skift i norra änden. Den andra (227) var däremot mycket tydlig (figur 19) och löpte parallellt med den tidigare kända stensträngen L2013:9803 i en sydostsluttning. I samma schakt fanns också en rundad stenkonstruktion (228) med lagda stora stenar i ytterkanten och mindre innanför. Denna togs inte fram i sin helhet. Konstruktionen antas vara ett röjningsröse men den var dock mer vällagd än de ålderdomliga röjningsrösen som påträffades i området. Både stensträngen och stenkonstruktionen låg utanför det utpekade objektet och gränsen för detta har justerats något mot väster.

Stensträngarna registrerades som L2008:20 och L2018:21 i Kulturmiljöregistret och stenkonstruktionen (228) ingår i den fossila åkermarken L2018:18.



Figur 19. Stensträngen 227/L2018:20. Foto från nordnordväst.



Figur 20. Plan över objekt 16 med undersökta schakt och rutor samt tidigare kända fornlämningar. Skala 1:1 250 (huvudkarta) och 1:400 (schaktkartor).

Objekt 16, boplatsläge

Objektet var beläget i en sydsluttning i skogsmark 26–28 m ö.h. Det avgränsades av berg i norr, vägen i väster och tidigare odlad mark i söder och öster, i söder löpte en stensträng (L2013:9802). Sydvästra delen var beväxt med täta, kraftiga granar och stora lövträd vilket omöjliggjorde schaktning. I denna del grävdes i stället ett antal provrutor (figur 20).

I direkt anslutning till stensträngen i områdets södra del påträffades ett dike (202) vid schaktningen. Det äldre kartmaterialet visar inte på någon odling i området men det är bitvis stenröjt. I områdets nordöstra del påträffades boplatslämningar i form av härdar (204, 206), ett stolphål (205) och kulturlager (203) med sot, skärvsten och slagen kvarts (figur 21). Skärvsten fanns i alla schakt där anläggningar hittades. I schaktet i nordväst påträffades rundade 0,1 meter stora stenar i ett stråk under den ytliga myllan. Även dessa kan utgöra rester av aktivitet på en boplat. Vid rutgrävning i de otillgängligare delarna framkom skärvsten i flera av rutorna. I en provruta strax väster om stensträngen hittades ett fragment bränt djurben.

Fynden av slagen kvarts tyder på en datering till stenålder vilket även överensstämmer med höjden över havet; 26–30 meter. Stensträngen visar dock på att området använts även under järnålder. Det kan inte uteslutas att även boplatslämningarna är från denna tid och att kvartsen härrör från tillfälliga aktiviteter under stenålder.

Lämningarna registrerades som en boplat med lämningensnummer L2018:16 i Kulturmiljöregistret.



Figur 21. Härd 206 inom objekt 16. Foto från sydsydväst.

Objekt 18, boplatsläge

Området bestod av skogsmark med sly och enstaka större träd i en sluttning mot söder 26–30 m ö.h. I nordväst och norr vidtog berg i dagen. På en häll under kraftledningen runt 50 meter mot nordväst fanns en skålgropslokal med 15 skålgropar (L2013:9678). Områdets mellersta och sydligaste del var inte tillgängliga på grund av sly och en del kraftiga träd (figur 22 och 23).

I södra delen fanns en kraftigt övertorvad terrasskant (213) av stora rundade stenar lagda i öst-västlig riktning. I schaktet längst i sydost anades också en nivåskillnad men här fanns ingen terrassering uppbyggd av stenar. Ovanför terrasskanten påträffades flera härdar (211, 212, 214, 215) och spridd

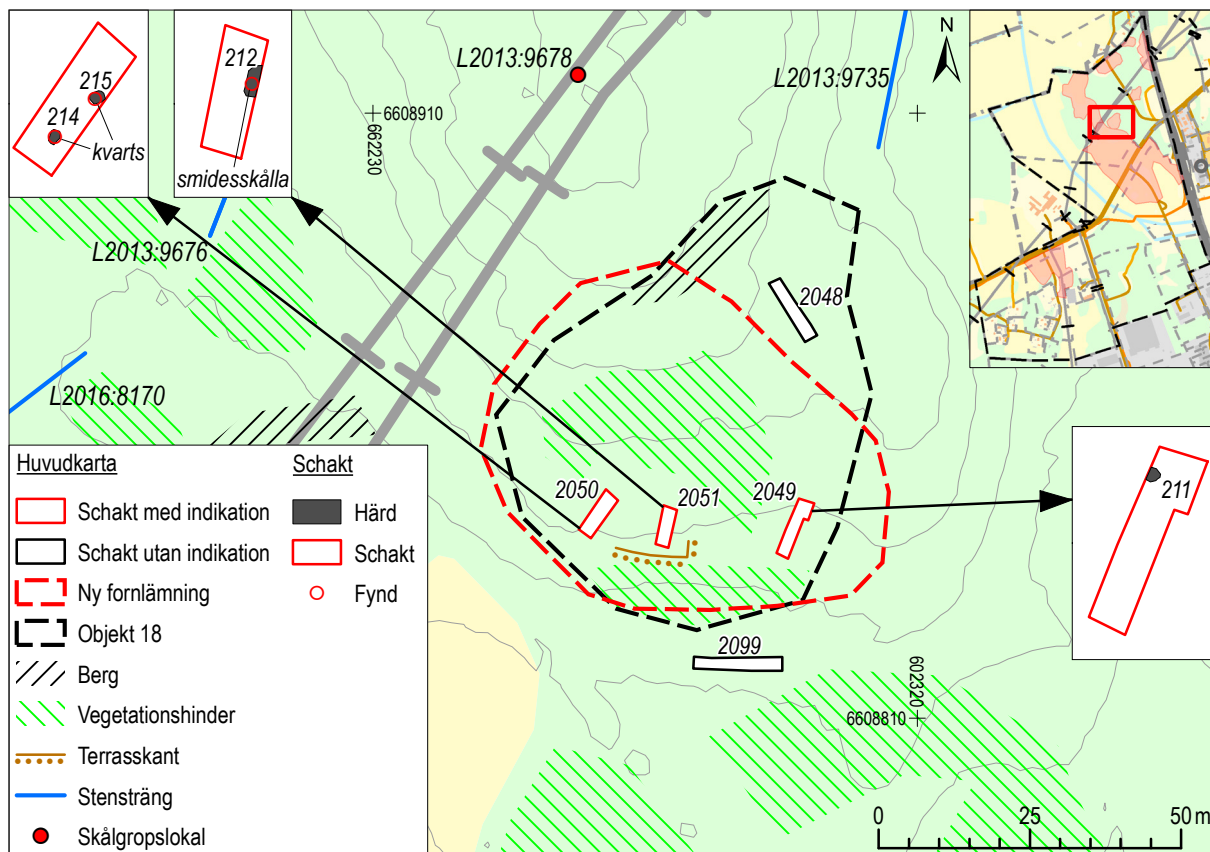
skärvig sten samt enstaka bitar slagen kvarts (figur 24). I en av härdarna hittades en smidesskälla (Fnr 212:352:1).

De stora träden gjorde att schakten inte kunde fördelas optimalt över ytan. Lämningen är inte avgränsad. I nordväst och norr avgränsas lämningen av berg i dagen.

Fynden av slagen kvarts tyder på en datering till stenålder vilket även höjden över havet gör. Smidesskällan visar dock på senare aktiviteter. Det förefaller alltså som om man återkommit till platsen flera gånger. Lämningarna registrerades som en boplat med lämningsnummer L2018:17 i Kulturmiljöregistret.



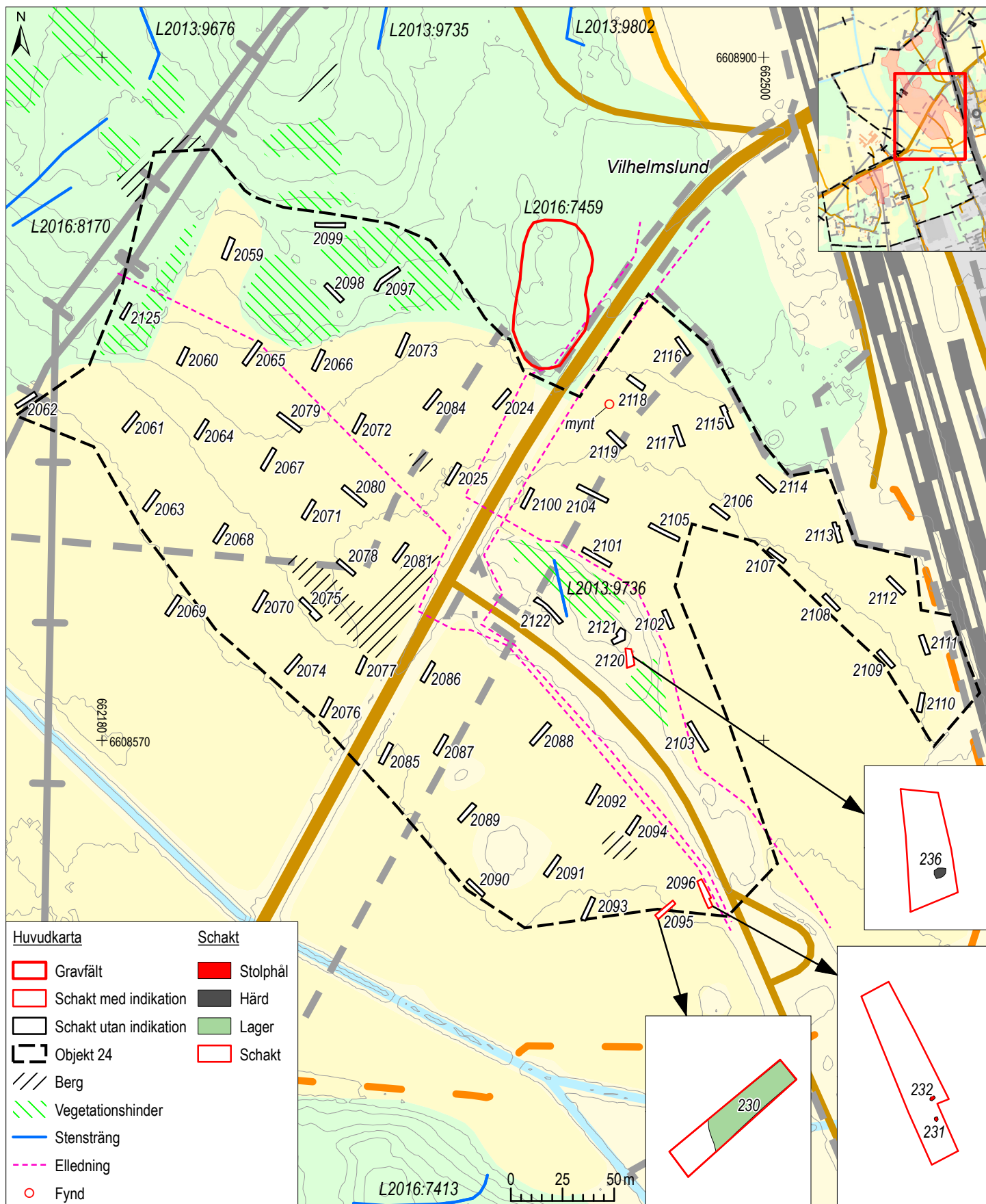
Figur 22. Objekt 18 var beväxt med tät sly och enstaka kraftiga träd. Foto från norr.



Figur 23. Plan över objekt 18 med undersökta schakt och tidigare kända fornlämningar. Skala 1:1 250 (huvudkarta) och 1:400 (schaktkartor).



Figur 24. Härd 211 inom objekt 18. Foto från nordväst.



Figur 25. Plan över objekt 24 med undersökta schakt och tidigare kända fornlämningar. Skala 1:2000 (huvudkarta) och 1:400 (schaktkartor).

Objekt 24, boplatsläge

Objektet var beläget mellan 20 och 25 m ö.h. och bestod till största delen av åkermark. I norra delen fanns skogsmark och i nordvästra delen, i anslutning till en kraftledning, var marken delvis belamrad med sten och delvis omörd. Tvärs över åkerytan i nordväst fanns en nedgrävd elledning.

I områdets norra del fanns ett parti med skogsmark där delar av ytan var belamrad med odlingssten och en kraftig stenmur. Denna del kunde inte nås med maskin. Delar av ytan var också beväxt med tät sly och kraftiga träd och kunde inte undersökas närmare. Schakten förlades med hänsyn till kraft- och elledningarna.

I områdets nordvästra och norra delar påträffades inget av antikvariskt intresse (figur 25). Vid schaktning ute i åkermarken hittades enstaka järnföremål som kunde knytas till senare jordbruksaktiviteter. I områdets södra del påträffades ett danskt mynt (Fnr 1000:80:1) från 1875 vid metalldetektering.

På ett impediment i områdets södra del påträffades en härd och kring 100 meter söder om impedimentet påträffades två stolphål samt ett mörkt lager. Härden (263) var tydlig men inga ytterligare lämningar hittades vid schaktning på impedimentet. Jordlagret var tunt och berg gick i dagen på flera ställen. Stolphålen i åkermarken (231, 232) var otydliga och deras karaktär var svår att fastställa på grund av den styva lera de var nedgrävda i. Möjligen kan de tillhöra en recent konstruktion knuten till vägen mot stationen. I schaktet förekom också en del grus och stenkross.

Lagret (230) var tydligt mörkare än omkringliggande jordlager. Möjligen kan det röra sig om ett vattenavsatt lager i anslutning till ett dike. Fynd av en bit keramik i ploglagret visar dock på förhistorisk aktivitet. Eftersom inga anläggningar av förhistorisk karaktär påträffades i närheten får keramiken betraktas som ett lösfynd.

Härden på impedimentet registrerades med lämningnummer L2018:22 i Kulturmiljöregistret. De andra lämningarna tolkades som recenta. Fyndet av keramik visar dock på aktivitet under förhistorisk tid.



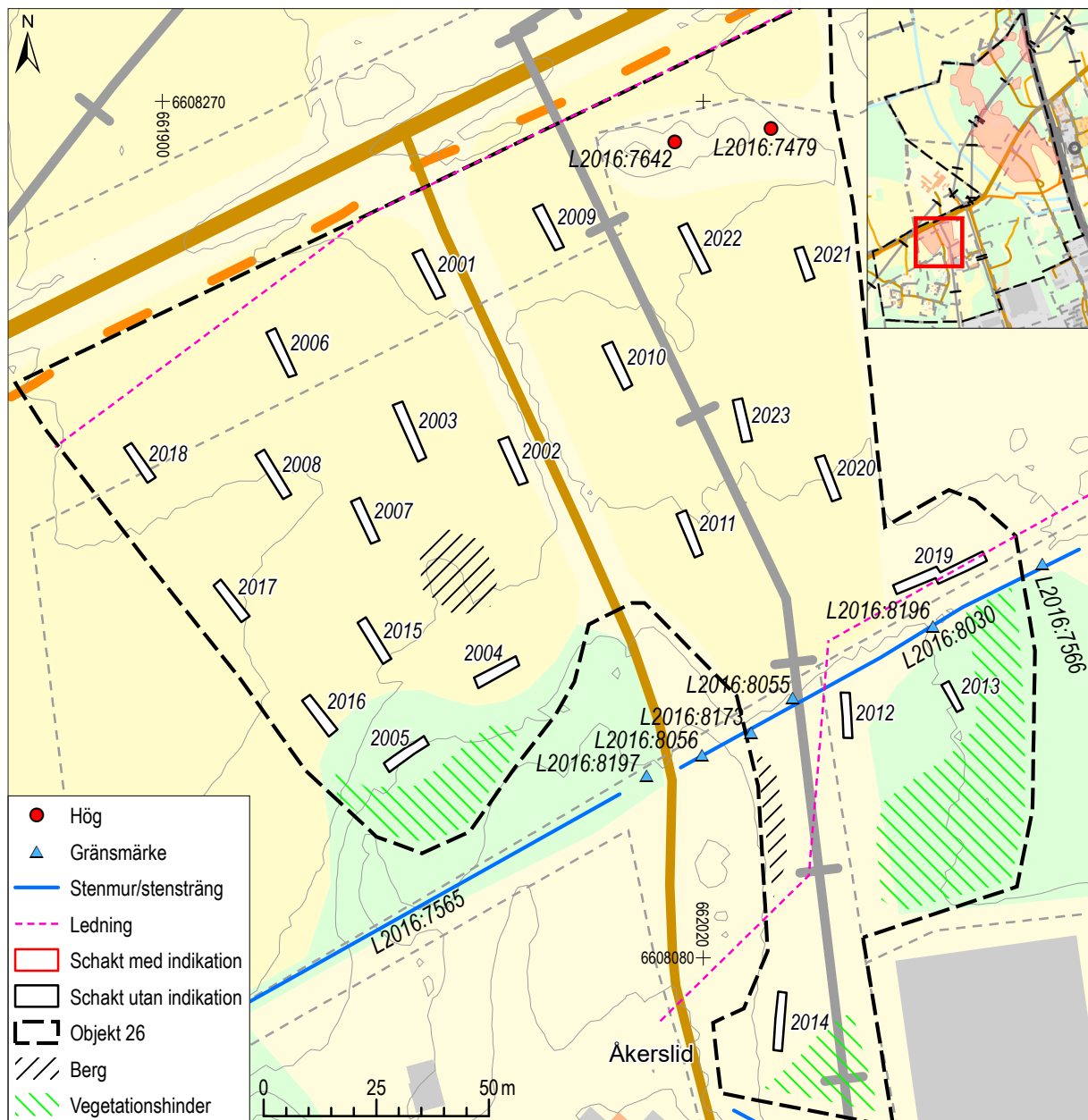
Figur 26. Härd 236 inom objekt 24. Foto från söder.

Objekt 26, boplatsläge

Objektet var beläget i en svag västslutning mellan 21 och 24 m ö.h. Ytan bestod till största delen av vall där marken var mycket hård efter sommarens torka (figur 28). Områdets södra del var delvis beväxt med tät sly och mycket svårtillgänglig. I nordöstra delen fanns två gravhögar (L2016:7479, :7642). Genom delar av objektet löpte två hägnader med sex gränsmärken (L2016:7565, :7566, :8030, :8055, :8056, :8173, :8196, :8197). Sammanlagt är hägnaden nästan 200 meter lång, i östra delen är den kallmurad och övergår i väster i en stensträng (figur 29).

Schakten förlades med hänsyn till den kraftledning som löpte genom hela området och den vattenledning som ledde till bostadshusen i väster. Schaktningen i södra delen blev därför något begränsad (figur 27). Schaktet längst i öster visade dock att berget där låg bara cirka 0,20 meter under markytan. Vid metalldetektering påträffades en stor mängd patroner och kulor men inget av förhistorisk karaktär.

Inget av antikvariskt intresse påträffades vid schaktningen inom objekt 26.



Figur 27. Plan över objekt 26 med undersökta schakt och tidigare kända fornlämningar. Skala 1:1 500.



Figur 28. Översiktsfoto över objekt 26. Foto från nordost.



Figur 29. Stenmuren L2016:8030 med gränsstenen L2016:8055. Foto från sydväst.

Fynd

Inom objekt 2 påträffades tre bitar förhistorisk keramik (Fnr 1000:33:1, 1000:42:1, 1000:59:1) i samband med rutgrävning. Inget av fragmenten hade några karaktäristiska kännetecken utan kunde bara konstateras vara just förhistoriska (figur 30).

Inom objekt 16 hittades flera kvartsavslag (Fnr 203:148:1, 204:163:1) i samband med schaktning och rensning av schakten (figur 31). Avslagen var sekundärbearbetade med bipolär slagteknik (muntlig uppgift Hampus Norrgren). I en provruta påträffades ett fragment bränt ben (Fnr 2518:943:1). Detta kunde inte bestämmas närmare. Vid schaktningen inom objekt 18 påträffades ett kvartsavslag (Fnr 215:374:1) i en av hårdarna. Avslaget var av samma typ som avslagen från objekt 16. I en annan av hårdarna inom objekt 18 hittades en smidesskälla (Fnr 212:352:1) (figur 32).

Längst i söder inom objekt 24 framkom en bit kraftigt nött keramik (Fnr 2095:697:1) i ett av schakten. Keramiken var förhistorisk men kunde inte bestämmas närmare. Skärvan tillvaratogs ej.

Vid schaktning i åkermarken inom objekt 24 och 26 framkom skärvor av yngre rödgods och stengods på flera platser, dessa har sannolikt spridits ut med gödsel från närliggande bebyggelse.

Vid metalldetekteringen i åkermarken påträffades en stor mängd järnföremål som kunde knytas till sentida jordbruk. Inget av järnföremålen kunde sägas vara förhistoriskt eller av antikvariskt intresse. Inom objekt 24 hittades ett danskt mynt i samband med detekteringen. Myntet var en 5-öring slagen under Christian IX, 1875 och tillvaratogs ej.



Figur 30. Keramik (fnr 1000:33:1) som påträffades vid rutgrävning inom objekt 2/L2018:14. Skala 1:1.



Figur 31. Kvartsavslag från objekt 16/L2018:16 (fnr 203:148:1, 204:163:1). Skala 1:1.

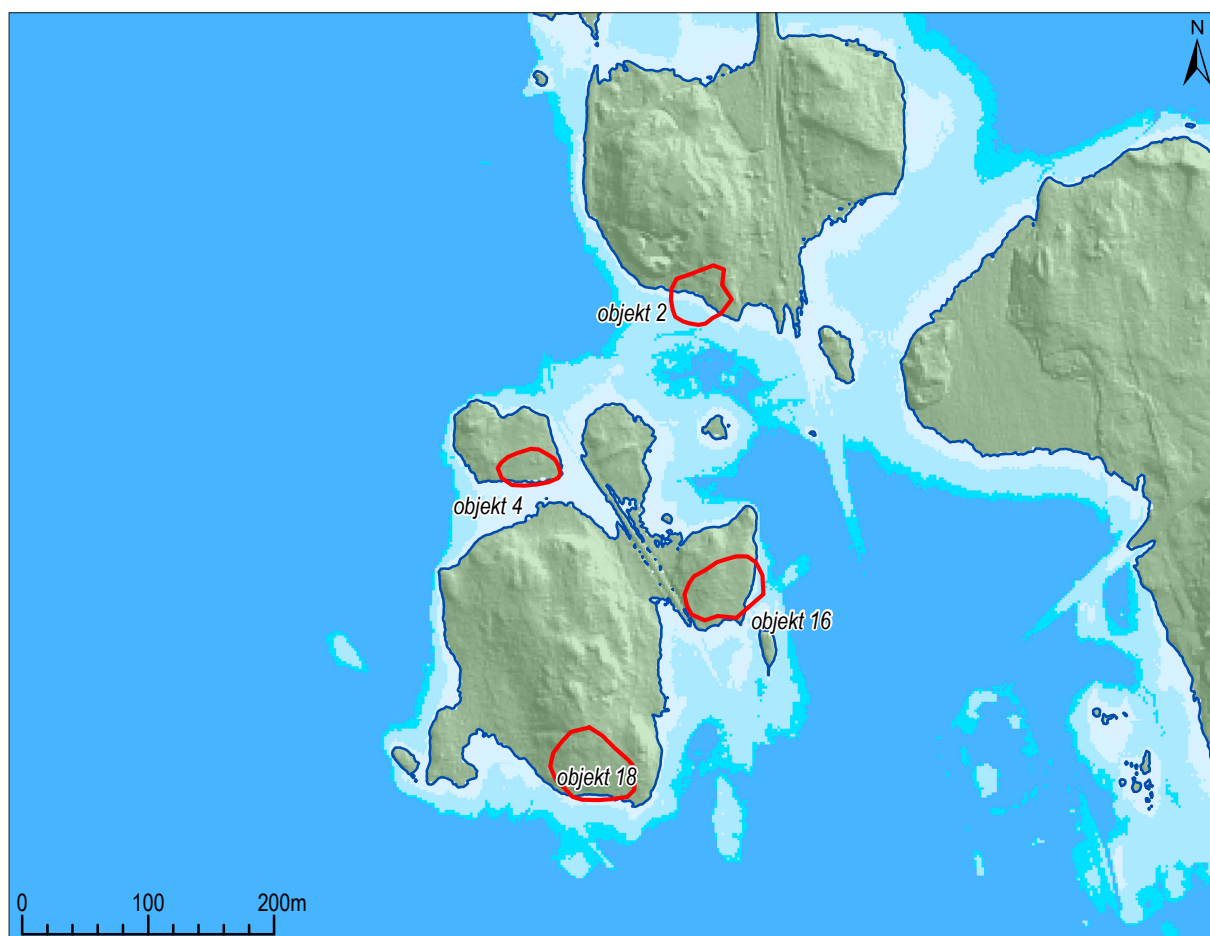


Figur 32. Smidesskälla (fnr 212:352:1) från en av härdarna inom objekt 18/L2018:17. Skala 1:1.

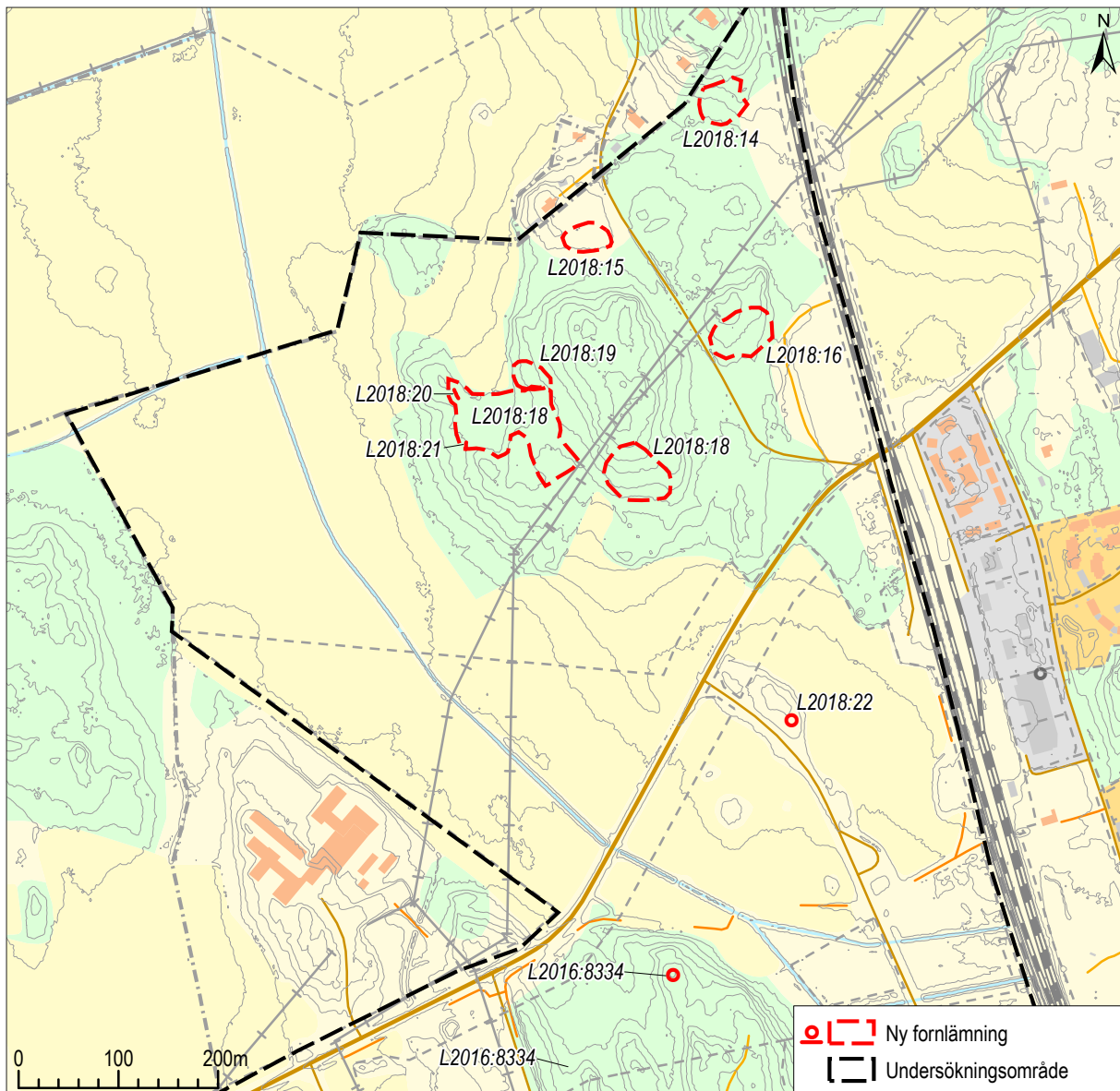
SAMMANFATTANDE DISKUSSION

Vid utredning etapp 1 i Västra Rosersberg påträffades ett större antal stensträngar och flera ytor med fossil åkermark. Dessutom pekades 8 objekt ut som möjliga boplatslägen. Dessa undersöktes i en utredning etapp 2. Fornlämning påträffades inom sex av de åtta aktuella objekten; objekt 2 (L2018:14), 4 (L2018:15), 16 (L2018:16) och 18 (L2018:17) utgjorde boplatser. Inom objekt 12 registrerades en boplatser (L2018:19), två stensträngar (L2018:20, L2018:21) och en yta med fossil åker (L2018:18). I södra delen av objekt 24 påträffades en ensamliggande härd på ett impediment (L2018:22). Den möjliga fornlämningen L2016:8337 (Norrunda 197:1) visade sig vara naturlig sten och registrerades som fornlämningsliknande bildning medan L2016:8334 (Norrunda 108:2) kunde konstateras vara en stensättning och registrerades som fornlämning (figur 35 och 36).

Samtliga nyupptäckta lämningar låg i högre terräng där jordlagret utgjordes av lätt, sandig silt. Inga tecken fanns på att de lägre, lerigare åkerytorna utnyttjats för boplatser eller gravar. Fynd av kvarts inom två av boplatserna (L2018:16 och L2018:17) indikerar aktivitet under stenåldern. Boplatsernas läge 26–30 meter över havet, pekar på en möjlig datering till senare delen av neolitikum, cirka 3000–2000 f. Kr. De påträffade anläggningarna i form av stolphål, härdar och förekomst av skärvig sten tyder dock på ett mer intensivt utnyttjande under senare perioder så som bronsålder eller järnålder. Inget fyndmaterial som kunde datera lämningarna närmare förekom i anslutning till anläggningarna. I en av härdarna inom objekt 18 (L2018:17) hittades en smidesskälla vilket knyter anläggningen till järnålder. Förekomsten av skålgropar och ett stort antal stensträngar tyder också på att området utnyttjades under bronsålder och äldre järnålder.



Figur 34. Läget för objekt 2/L2018:14, 4/L2018:15, 16/L2018:16 och 18/L2018:17 i förhållande till vattennivån under senneolitikum (26 m ö.h.). Skala 1:6 000.



Figur 35. Nyregistrerade lämningar inom utredningsområdet. Tidigare kända lämningar redovisas med Lämningsnummer och RAÄ-nummer på sidorna 10–11. Skala 1:7 000.

Objekt nr	Typ av lämning	Lämningsnummer i KMR	Antikvarisk bedömning
2	Boplats	L2018.14	Fornlämning
4	Boplats	L2018.15	Fornlämning
12	Boplats	L2018.19	Fornlämning
12	Hägnad	L2018.20	Fornlämning
12	Hägnad	L2018.21	Fornlämning
12	Fossil åker	L2018.18	Fornlämning
16	Boplats	L2018.16	Fornlämning
18	Boplats	L2018.17	Fornlämning
24	Härd	L2018.22	Fornlämning
197:1	Hägnad	L2016.8337	Fornlämningsliknande bildning, ej kulturhistorisk lämning
108:2	Stensättning	L2016.8334	Fornlämning

Figur 36. Tabell över undersökta och nyregistrerade lämningar inom utredningsområdet. Tidigare kända lämningar redovisas på sidorna 10–11.

REFERENSER

BJÖRKLUND, S. 2017. *Stensträngar och fossil åkermark i Västra Rosersberg. Rosersberg 11:74, 11:85, 11:86 m.fl., Norrsunda socken, Sigtuna kommun, Stockholms län, Uppland. Rapporter från Arkeologikonsult 2017:3020.*

Muntlig uppgift

HAMPUS NORRGREN, Arkeologikonsult

Äldre kartmaterial

VIGGEBY NR I 2 I 636
Norrsunda socken, Uppland
Ägomätning
Lantmäteristyrelsens arkiv A68-25:a10:188-189
Lantmätare Tomas Kristiernsson Hedraeus

ADMINISTRATIVA UPPGIFTER

Arkeologikonsults projektnr:	3174
Länsstyrelsens dnr:	431-10193-2018
Länsstyrelsens beslutsdatum:	2018-05-02
Uppdragsnummer i Fornreg:	201800262
Beställare:	Sigtuna kommun
Typ av undersökning:	Arkeologisk utredning etapp 2
Utförande fältarbete:	27 augusti – 7 september 2018
Län:	Stockholm
Landskap:	Uppland
Kommun:	Sigtuna
Socken:	Norrsunda
Fastighet:	Rosersberg 11:74
Berörda fornlämningar:	L2016:8334, L2016:8337 m fl., se plan och tabell s. 8–9
Koordinatsystem:	SWEREF 99 TM
Höjdsystem:	RH 2000
Projektledare:	Åsa Berger
Fältarkeologer:	Åsa Berger, Anders Bornfalk-Back, Amanda Jönsson, Marta Lindeberg, Lena Sundin
Rapportansvarig:	Åsa Berger
Planer och layout:	Samuel Björklund
Kvalitetssäkring:	Samuel Björklund
Fynd:	Fynden förvaras hos Arkeologikonsult i väntan på fyndfördelning.

BILAGA 1. SCHAKTTABELL

Objekt 3

Nr	Status	Area	Djup	Observationer	Anläggningar
2 029	Schakt utan indikation	32,00	0,30	Matjord 0,30 m, botten av ljus lera, berghäll i V änden.	
2 030	Schakt utan indikation	29,50	0,30-0,40	Matjord 0,25 m, botten av ljus lera.	
2 031	Schakt utan indikation	19,00	0,30-0,40	Matjord 0,25 m, botten av ljus lera.	
2 032	Schakt utan indikation	16,00	0,30-0,40	Matjord 0,25 m, botten av ljus lera.	
2 033	Schakt utan indikation	15,50	0,20-0,30	Matjord 0,20 m, botten av ljus lera. Delen i öster grävdes inte i botten eftersom det var så mycket rötter och träden riskerar att falla över järnvägen.	

Objekt 4

Nr	Status	Area	Djup	Observationer	Anläggningar
2 034	Schakt utan indikation	13,50	0,20	Förna 0,05 m, därunder matjord 0,15 m, botten av ljus silt.	
2 035	Schakt utan indikation	26,00	0,25	Torv 0,05 m, därunder matjord 0,15 m, botten av moränggrus i S och håll i N.	
2 036	Schakt utan indikation	27,50	0,20-0,30	Torv 0,10 m, matjord 0,15 m, botten av sand i N delen, i S delen morän med stora markfasta stenar.	
2 037	Schakt utan indikation	17,50	0,30	Matjord 0,20 m, enstaka sten, botten av moränggrus med större stenar, en markfast sten i N hörnet.	
2 038	Schakt utan indikation	29,00	0,20-0,30	Matjord 0,10-0,20 m, i SÖ delen berg i dagen direkt under matjorden, centralt i schaktet botten av ljus siltig lera, i NV delen gulbrunt moränggrus och sten, ett markfast block i N delen.	
2 039	Schakt med indikation	26,00	0,20	Matjord med enstaka järnföremål 0,15 m, därunder mörkgrå sandig silt med sot och skärvig och skörbränd sten.	BS 207, KL 208

Objekt 12

Nr	Status	Area	Djup	Observationer	Anläggningar
2 040	Schakt utan indikation	34,00	0,20-0,25	Matjord 0,10-0,15 m, botten av mörk, flammig lera, enstaka tegelfragment.	
2 041	Schakt utan indikation	29,00	0,30-0,40	Matjord 0,20 m, botten av mörk lera med enstaka mindre stenar.	
2 042	Schakt utan indikation	33,00	0,25	Matjord 0,20 m, botten av ljus lera med enstaka bränd lera och tegelfragment.	
2 043	Schakt utan indikation	27,00	0,25	Matjord 0,20 m, botten av ljus lera med enstaka bränd lera.	
2 044	Schakt utan indikation	34,00	0,25	Matjord 0,20 m, botten av ljus lera.	
2 045	Schakt utan indikation	43,00	0,30	Matjord 0,20 m, botten av ljus lera med enstaka bränd lera.	
2 046	Schakt utan indikation	33,00	0,25	Matjord 0,20 m, botten av ljus lera.	
2 047	Schakt utan indikation	32,00	0,30	Matjord 0,20 m, botten av ljus lera med enstaka bränd lera. Stenfyllt dike i N delen.	
2 052	Schakt med indikation	30,00	0,25	Förna 0,05, därunder matjord 0,15, botten av ljus, lerig silt.	BS 218, BH 219, BS 220, KL 221
2 053	Schakt med indikation	47,00	0,25	Förna 0,05-0,10 m, botten av ljus, lerig silt.	KK 222, KK223
2 054	Schakt utan indikation	37,00	0,25	Förna 0,05-0,10 m, botten av ljus, lerig silt.	
2 055	Schakt utan indikation	21,00	0,25	Förna 0,05-0,10 m, botten av ljus, lerig silt.	
2 056	Schakt med indikation	33,00	0,20	Förna 0,05 m, i N delen 0,1 m matjord, i S delen ingen matjord, botten av ljus silt.	BS 224

Bilaga 1. Schakttabell, forts.

Objekt 12, forts.

Nr	Status	Area	Djup	Observationer	Anläggningar
2 057	Schakt med indikation	36,00	0,20	Förna 0,05, därunder matjord 0,10, botten av ljus, lerig silt.	KK 225, KK 226
2 058	Schakt med indikation	54,00	0,25	Torv 0,1 m, matjord 0,15 m, botten av morängrus.	KK227, KK 228
2 123	Schakt utan indikation	22,00	0,25	Torv 0,15 m, därunder siltig lera, botten av ljusgrå lera, röjningsröse (KK 217) i Ö änden.	
2 124	Schakt utan indikation	23,00	0,25	Torv 0,10 m, därunder siltig lera, botten av ljusgrå lera.	
2 126	Schakt utan indikation	21,00	0,25	Torv 0,1 m, därunder siltig mylla, botten av ljusbrun silt.	
2 127	Schakt utan indikation	23,50	0,25	Torv 0,1 m, därunder siltig mylla, botten av ljusbrun silt.	

Objekt 16

Nr	Status	Area	Djup	Observationer	Anläggningar
2 026	Schakt med indikation	30,00	0,30-0,40	Matjord 0,30 m, enstaka skärvig sten, botten av ljus siltig sand med enstaka stenar, berg i dagen centralt samt i V.	
2 027	Schakt med indikation	24,00	0,40-0,50	Myllig silt 0,25 m, under denna en hel del rundade 0,1x0,1 m st stenar i schaktets SV ände, sandig silt 0,20 m, spridd skärvsten i hela schaktet, botten av ljusbrun sandig silt.	BH 204, BS 205, BH 206
2 028	Schakt med indikation	15,00	0,25	Myllig silt 0,20 m, spridd skärvsten i hela schaktet, botten av ljusbrun silt.	KL 203

Objekt 18

Nr	Status	Area	Djup	Observationer	Anläggningar
2 048	Schakt utan indikation	25,00	0,20	Torv 0,10 m, 0,10 m sandig silt, botten av morängrus och sand, enstaka större stenar 0,15 m i diam.	
2 049	Schakt med indikation	23,00	0,20-0,35	Torv 0,10 m, 0,15 m sandig silt, botten av grusig morän, håll i norra delen. Tydlig nivåskillnad mellan N och S delen. Terrassering?	BH 211
2 050	Schakt med indikation	20,00	0,30	Torv 0,10 m, därunder siltig sand, botten av grusig morän. Stor, flat sten i N.	BH 214, BH 215
2 051	Schakt med indikation	15,00	0,15-0,20	Torv 0,10 m, därunder siltig sand med spridd skärvig sten, botten av siltig sand.	BH 212

Objekt 24

Nr	Status	Area	Djup	Observationer	Anläggningar
2 024	Schakt utan indikation	26,00	0,30-0,40	Matjord 0,15 m, botten av ljus siltig lera.	
2 025	Schakt utan indikation	26,00	0,30-0,40	Matjord 0,15 m, botten av ljus siltig lera. Dike i S delen.	
2 059	Schakt utan indikation	30,00	0,35-0,50	Ploglager 0,25 m, botten av mörkbrun lera, delvis spräckt stenblock i S delen.	
2 060	Schakt utan indikation	22,00	0,35-0,45	Ploglager 0,25 m, botten av mörkbrun lera.	
2 061	Schakt utan indikation	25,00	0,35-0,45	Ploglager 0,25 m, botten av mörkbrun lera.	
2 062	Schakt utan indikation	26,00	0,35-0,45	Ploglager 0,25 m, botten av mörkbrun lera.	
2 063	Schakt utan indikation	26,00	0,30-0,45	Ploglager 0,25 m, botten av mörkbrun lera.	
2 064	Schakt utan indikation	23,00	0,45-0,55	Ploglager 0,25 m, botten av mörkbrun lera, block i NÖ hörnet.	
2 065	Schakt utan indikation	33,00	0,40-0,50	Ploglager 0,20-0,25 m, tunnare i N, botten av ljusbrun lera, enstaka stenar 0,5 m i diam.	

Bilaga 1. Schakttabell, forts.

Objekt 24, forts.

Nr	Status	Area	Djup	Observationer	Anläggningar
2 066	Schakt utan indikation	24,50	0,25-0,40	Ploglager 0,15-0,25 m, tunnare i N, botten av ljusbrun lera, markfasta stenar i N delen.	
2 067	Schakt utan indikation	26,00	0,30-0,40	Ploglager 0,20 m, botten av ljusbrun lera, stråk med grus och sten tvärs över schaktets mitt.	
2 068	Schakt utan indikation	23,00	0,35-0,45	Ploglager 0,25-0,30 m, botten av ljusbrun lera.	
2 069	Schakt utan indikation	26,00	0,45	Ploglager 0,25-0,30 m, botten av mörkbrun lera.	
2 070	Schakt utan indikation	28,00	0,45	Ploglager 0,25-0,30 m, botten av mörkbrun lera.	
2 071	Schakt utan indikation	23,00	0,35-0,45	Ploglager 0,25 m, botten av ljusbrun lera, enstaka stenar 0,20-0,50 m i diam.	
2 072	Schakt utan indikation	23,00	0,35-0,55	Djupast i S. Ploglager 0,25-0,30 m, botten av mörkbrun lera.	
2 073	Schakt utan indikation	27,00	0,35-0,45	Ploglager 0,25 m, botten av mörkbrun, grusig lera.	
2 074	Schakt utan indikation	24,00	0,35-0,45	Ploglager 0,25 m, botten av mörkbrun lera med enstaka sten.	
2 075	Schakt utan indikation	34,00	0,40	Ploglager 0,25 m, botten av grusig sand med inslag av 0,05x0,05-0,10x0,15 m st stenar, mörka fläckar från borttagna stenar.	
2 076	Schakt utan indikation	22,00	0,40	Ploglager 0,25 m, botten av mörkbrun lera.	
2 077	Schakt utan indikation	20,00	0,10-0,40	Ploglager 0,10-0,25 m, botten av grusig morän samt håll i N delen.	
2 078	Schakt utan indikation	22,00	0,45-0,50	Ploglager 0,25 m, botten av mörkbrun lera.	
2 079	Schakt utan indikation	29,50	0,45	Ploglager 0,25 m, botten av mörkbrun lera i V och grusig morän/sand i Ö.	
2 080	Schakt utan indikation	32,00	0,35-0,45	Ploglager 0,25 m, botten av grusig morän i NV delen, stråk med markfast sten mitt i, mörkbrun lera i Ö delen.	
2 081	Schakt utan indikation	24,00	0,45	Ploglager 0,25 m, botten av mörkbrun lera.	
2 082	Schakt utan indikation	27,00	0,45	Ploglager 0,25 m, botten av mörkbrun lera.	
2 083	Schakt utan indikation	25,00	0,40-0,45	Ploglager 0,25-0,30 m, botten av mörk, närmast svart lera, vattenavsatt.	
2 084	Schakt utan indikation	25,00	0,40-0,45	Ploglager 0,25-0,30 m, botten av mörk, närmast svart lera, vattenavsatt.	
2 085	Schakt utan indikation	26,00	0,40	Ploglager 0,25 m, botten av mörkbrun lera.	
2 086	Schakt utan indikation	25,00	0,40-0,45	Ploglager 0,25 m, botten av mörkbrun lera.	
2 087	Schakt utan indikation	25,00	0,45	Ploglager 0,25 m, botten av mörkbrun lera.	
2 088	Schakt utan indikation	31,00	0,45	Ploglager 0,25 m, botten av mörkbrun lera, håll centralt i schaktet.	
2 089	Schakt utan indikation	26,00	0,35-0,45	Ploglager 0,25 m, botten av mörkbrun, flammig, siltig lera.	
2 090	Schakt utan indikation	23,00	0,35-0,45	Ploglager 0,25 m, botten av ljusbrun, flammig, siltig lera.	
2 091	Schakt utan indikation	27,00	0,45	Ploglager 0,25 m, botten av ljusbrun, flammig, siltig lera.	
2 092	Schakt utan indikation	23,00	0,40-0,45	Ploglager 0,25 m, botten av rödflammig, siltig lera.	
2 093	Schakt utan indikation	27,50	0,40	Ploglager 0,25 m, botten av mörkbrun lera.	
2 094	Schakt utan indikation	23,00	0,40-0,45	Ploglager 0,25 m, botten av rödflammig, siltig lera.	
2 095	Schakt med indikation	25,00	0,45-0,55	Ploglager 0,25 m, botten av ljusbrun, flammig, siltig lera. Fynd av en bit keramik.	KL 230
2 096	Schakt med indikation	38,00	0,30-0,40	Ploglager 0,25 m, botten av ljusbrun, flammig, siltig lera.	BS 231, BS 232
2 097	Schakt utan indikation	34,50	0,30	Torv 0,05 m, därunder matjord 0,25 m, botten av ljusbrun silt, morängrus i S oregelbunden sofffläck.	

Bilaga 1. Schakttabell, forts.

Objekt 24, forts.

Nr	Status	Area	Djup	Observationer	Anläggningar
2 098	Schakt utan indikation	26,00	0,25	Torv 0,05 m, därunder matjord 0,15-0,25 m, botten av ljusbrun silt med små stenar.	
2 099	Schakt utan indikation	30,00	0,25	Torv 0,05 m, därunder matjord 0,10-0,15 m, botten av ljusbrun silt.	
2 100	Schakt utan indikation	23,00	0,35-0,45	Ploglager 0,30 m, botten av mörkbrun lera.	
2 101	Schakt utan indikation	35,50	0,30-0,40	Ploglager 0,25 m, botten av mörkbrun lera.	
2 102	Schakt utan indikation	21,00	0,30-0,40	Ploglager 0,25 m, botten av mörkbrun lera.	
2 103	Schakt utan indikation	37,50	0,35-0,50	Ploglager 0,25-0,30 m, botten av mörkbrun/rödbrun lera.	
2 104	Schakt utan indikation	35,00	0,35-0,45	Ploglager 0,25 m, botten av mörkbrun lera, dike med trärester tvärs över Ö änden.	
2 105	Schakt utan indikation	33,50	0,40	Ploglager 0,25 m, botten av mörkbrun lera.	
2 106	Schakt utan indikation	23,00	0,40	Ploglager 0,25 m, botten av mörkbrun lera.	
2 107	Schakt utan indikation	21,00	0,40-0,45	Ploglager 0,25 m, botten av mörkbrun lera.	
2 108	Schakt utan indikation	22,00	0,45	Ploglager 0,25 m, botten av mörkbrun lera.	
2 109	Schakt utan indikation	25,00	0,40	Ploglager 0,25 m, botten av mörkbrun lera.	
2 110	Schakt utan indikation	22,00	0,45	Ploglager 0,25 m, botten av mörkbrun lera, enstaka tegelfragment.	
2 111	Schakt utan indikation	23,00	0,35-0,45	Ploglager 0,25 m, torrare än övriga schakt, botten av ljusbrun lera med enstaka kolstänk.	
2 112	Schakt utan indikation	25,00	0,35-0,45	Ploglager 0,25 m, torrare än övriga schakt, botten av ljusbrun lera med enstaka tegelfragment.	
2 113	Schakt utan indikation	23,00	0,35-0,45	Ploglager 0,25 m, botten av rödbrun lera, stråk med grus och sten i N kanten.	
2 114	Schakt utan indikation	23,50	0,40	Ploglager 0,25 m, botten av mörkbrun lera.	
2 115	Schakt utan indikation	27,00	0,45	Ploglager 0,25 m, botten av mörkbrun lera, stråk med grus och sten i NÖ änden.	
2 116	Schakt utan indikation	21,00	0,45	Ploglager 0,25 m, botten av mörkbrun lera i Ö och grusig sandig lera med markfasta stenar i V.	
2 117	Schakt utan indikation	25,00	0,35-0,45	Ploglager 0,25 m, botten av mörkbrun lera.	
2 118	Schakt utan indikation	25,00	0,30-0,45	Ploglager 0,25 m, botten av mörkbrun lera, markfasta stenar och småsten i NÖ hörnet.	
2 119	Schakt utan indikation	26,00	0,35-0,45	Ploglager 0,25 m, botten av mörkbrun lera.	
2 120	Schakt med indikation	29,00	0,30	Torv 0,1 m, gråbrun siltig mylla, botten av gul, grusig morän	BH 236
2 121	Schakt utan indikation	29,00	0,20-0,25	Torv 0,1 m, därunder siltig mylla, botten av morän, i NÖ delen ett stråk med större stenar.	
2 122	Schakt utan indikation	36,50	0,20	Torv 0,1 m, därunder siltig mylla, botten av morän, bergställ i S delen.	
2 125	Schakt utan indikation	16,00	0,25	Torv 0,1 m, därunder siltig mylla, botten av ljusbrun lera, enstaka sten.	

Bilaga 1. Schakttabell, forts.

Objekt 26

Nr	Status	Area	Djup	Observationer	Anläggningar
2 001	Schakt utan indikation	25,50	0,10-0,20	0,1 m matjord, därunder ljus styv lera med enstaka tegelfragment.	
2 002	Schakt utan indikation	24,00	0,20	0,1 m matjord, därunder ljus styv lera med enstaka tegelfragment. Två hjulspår i N.	
2 003	Schakt utan indikation	30,00	0,15-0,20	0,1 m matjord, därunder ljus styv lera med enstaka tegelfragment.	
2 004	Schakt utan indikation	24,00	0,20-0,30	0,1 m matjord, därunder flammig lera. Fynd av en bit yngre rödgods.	
2 005	Schakt utan indikation	23,50	0,10-0,20	0,1 m matjord, botten av ljus lera med mycket rötter, berg håll i NO. Stenansamling i V, fynd av yngre rödgods.	
2 006	Schakt utan indikation	23,00	0,20	0,1 m matjord, därunder mörk, flammig lera med enstaka tegelfragment.	
2 007	Schakt utan indikation	22,00	0,20	0,1 m matjord, därunder mörk, flammig lera med enstaka tegelfragment.	
2 008	Schakt utan indikation	25,50	0,20	0,1 m matjord, därunder flammig lera med enstaka tegelfragment.	
2 009	Schakt utan indikation	23,00	0,15-0,25	Matjord 0,1 m, botten av lera med inslag av stenar upptill 0,08 m, enstaka tegelfragment.	
2 010	Schakt utan indikation	24,00	0,20-0,40	Matjord 0,15, botten av mörk lera med tegelfragment och enstaka sten.	
2 011	Schakt utan indikation	22,00	0,20-0,25	Matjord 0,1, botten av ljus lera med enstaka tegelfragment, enstaka småsten.	
2 012	Schakt utan indikation	20,00	0,20-0,25	Matjord 0,15-0,20 m, botten av ljusbrun lera med enstaka småsten, fynd av hästsko. Ledningsschakt i N delen.	
2 013	Schakt utan indikation	12,00	0,20	Ställvis matjord 0,15 m, berg centralt i schaktet, moräng i N. Fynd av en bit stengods (mineralvattenflaska).	
2 014	Schakt utan indikation	25,00	0,25	Matjord 0,20 m, fynd av spik och kritpipsskaft utan dekor, botten av ljus lera med enstaka småsten.	
2 015	Schakt utan indikation	25,50	0,20-0,25	Matjord 0,10-0,15 m, botten av ljusbrun lera med enstaka småsten och tegelfragment.	
2 016	Schakt utan indikation	23,00	0,20-0,30	Matjord 0,10-0,15 m, botten av ljusbrun lera med enstaka småsten och tegelfragment.	
2 017	Schakt utan indikation	22,50	0,25-0,30	Matjord 0,10-0,15 m, botten av ljusbrun lera med enstaka småsten och tegelfragment. Dike tvärs över.	
2 018	Schakt utan indikation	19,00	0,30-0,40	Matjord 0,15 m, botten av ljusbrun lera, enstaka tegel och järnföremål.	
2 019	Schakt utan indikation	49,00	0,20-0,30	Matjord 0,15 m, botten av ljusbrun lera med tegelfragment, fläckvis grusigt. Dike i V delen.	
2 020	Schakt utan indikation	22,00	0,20-0,25	Matjord 0,15 m, botten av ljusbrun lera med enstaka småsten och tegelfragment.	
2 021	Schakt utan indikation	15,50	0,20	Matjord 0,15 m, botten av ljusbrun lera med enstaka småsten och tegelfragment.	
2 022	Schakt utan indikation	24,00	0,20-0,30	Matjord 0,15 m, botten av ljusbrun lera med enstaka småsten och tegelfragment.	
2 023	Schakt utan indikation	21,00	0,20-0,30	Matjord 0,15 m, botten av ljusbrun lera med enstaka småsten och tegelfragment.	

Bilaga 1. Schakttabell, forts.

Objekt 108/197

Nr	Status	Area	Djup	Observationer	Anläggningar
1 001	Schakt utan indikation	12,00	0,10-0,20	Torv. Därunder brun myllig silt.	
1 002	Schakt med indikation	28,00	0,10-0,20	Torv. Därunder KK 108.2 eller morän.	

BILAGA 2. RUTTABELL

Objektnr	Ruta	Djup	Observationer
2	1 003	0,30-0,35	Brun sandig silt. Steril gulbrun siltblandad morän.
2	1 004	0,25-0,30	Ljust gråbrun sandig silt. Steril stenig siltblandad morän.
2	1 005	0,20-0,30	Brun sandig silt. Två stora stenar i rutan, 0,2x0,2 m. Rikligt med rötter. Steril stenig siltblandad morän.
2	1 006	0,20-0,25	Ljusbrun sandig silt. En större sten i rutan, 0,2x0,1 m. Steril stenig siltig morän.
2	1 007	0,25-0,35	Ljust gråbrun sandig silt. Enstaka skärvsten och kolstänk. Fynd av keramik (F1 1000.33). En stor sten i SV hörnet, 0,3x0,2 m. Steril siltblandad morän.
2	1 008	0,25-0,35	Brun sandig silt. Steril siltblandad morän. Rikligt med rötter.
2	1 009	0,25-0,30	Gråbrun sandig silt. Enstaka kolstänk. Steril gulbrun sandig morän.
2	1 010	0,35-0,40	Gråbrun sandig silt. Steril siltblandad morän. Två större stenar, 0,2x0,1 m och 0,25x0,25 m.
2	1 011	0,25-0,30	Gråbrun sandig silt. Steril grusig och stenig morän. Gul-gulbrun. Rikligt med småsten, enstaka större stenar, 0,1x0,15 m.
2	1 012	0,20-0,25	Brun sandig silt. Steril ljus sandig morän. Rikligt med småsten.
2	1 013	0,25-0,30	Gråbrun sandig silt. Inslag av kol, bränd lera och enstaka skärviga stenar. Fynd av keramik.
2	1 014	0,25-0,35	Ljust gråbrun sandig silt. Steril ljust gulbrun siltig morän. Rikligt med grus och småsten.
2	1 015	0,20-0,25	Ljust gråbrun sandig silt. Rikligt med rötter. Steril ljus siltblandad morän.
2	1 016	0,20-0,25	Ljust gråbrun silt. Steril flammig gråbrun/orange sandig silt.
2	1 017	0,20-0,25	Ljust gråbrun silt. Steril flammig gråbrun/orange sandig silt.
2	1 018	0,20-0,25	Ljust gråbrun silt. Steril gråbrun sandig silt med kolstänk och enstaka mindre stenar.
2	1 019	0,15-0,20	Ljust gråbrun silt. Steril gråbeige siltig morän med lite grus och mindre stenar. Enstaka inslag av kol. Någon skärvig sten.
2	1 020	0,20-0,25	Ljust gråbrun sandig silt. Steril ljusgrå siltblandad morän. Inslag av grus och småsten.
2	1 021	0,20-0,30	Ljust gråbrun sandig silt. Steril gråbrun siltig morän med inslag av grus och småsten mindre inslag av kol och någon möjlig skärvsten.
2	1 022	0,20-0,30	Myllig gråbrun silt. Steril gråbeige sandig silt med enstaka mindre stenar. Enstaka inslag av kol.
2	1 023	0,20-0,25	Ljust gråbrun silt. Steril ljust gråbrun siltig morän med mindre stenar. Enstaka inslag av kol i botten. Någon enstaka skärvig sten.
2	1 024	0,15-0,25	Ljust gråbrun sandig silt. I botten kolstänk och en bit bränd lera samt ett par skärviga stenar. Steril ljust gråbrun siltig morän med grus och enstaka mindre stenar.
2	1 025	0,20-0,40	Gråbrun sandig silt. Något gråare än i övriga rutor. Enstaka inslag av sot och kol samt enstaka skärvsten. Därunder KL 103 i hela rutan.
2	1 026	0,20-0,40	Gråbrun sandig silt. Gråare än övriga rutor. Enstaka inslag av sot och kol. På ca 0,2 m djup framkom KL 103.
4	2 503	0,25	Ljusgrå sandig silt, enstaka stenar, botten av ljusgrå silt
4	2 504	0,25-0,30	Ljusgrå sandig silt, enstaka stenar, botten av ljusgrå silt
4	2 505	0,20	Ljusgrå sandig silt, enstaka stenar, botten av ljusgrå silt
4	2 506	0,25	Ljusgrå sandig silt, enstaka stenar, botten av ljusgrå silt
4	2 507	0,25-0,30	Brungrå silt, botten av gråbeige silt
4	2 508	0,25	Gråbrun silt, botten av beigebrun silt.
4	2 509	0,25	Gråbrun silt, botten av beigebrun silt men enstaka småsten.
4	2 510	0,25	Myllig, grå silt, botten av gråbeige silt med enstaka småsten.
4	2 511	0,25	Myllig, grå silt, botten av gråbeige silt med enstaka småsten.
16	2 512	0,25	Sandig silt med skärvsten, botten av gulbeige silt
16	2 513	0,25	Gråbrun siltig sand, skärviga stenar mot botten, botten av gulbeige siltig sand.
16	2 514	0,20-0,25	Ljusgrå sandig silt, enstaka stenar, botten av ljus gråbrun sandig silt
16	2 515	0,35	Sandig silt med enstaka skärvsten, botten av grusig morän.
16	2 516	0,25-0,30	Ljus brungrå sandig silt, botten av ljus brunbeige sandig silt.
16	2 517	0,30	Myllig silt, helt stenfri, botten av ljusbrun silt.
16	2 518	0,25-0,30	Brungrå siltig sand, enstaka småsten, fynd av bränt benfragment. Botten av sandig silt.

Bilaga 2. Ruttabell, forts.

Objektnr	Ruta	Djup	Observationer
16	2 519	0,25-0,35	Mörkbrun myllig silt, enstaka småsten, berg i botten.
16	2 520	0,25-0,30	Sandig ljusbrun silt, stora mängder skärvig sten, botten av sandig morän, större sten i SV hörnet.
16	2 521	0,30	Brunrå siltig sand, enstaka skärviga stenar, botten av ljus brunbeige sandig morän.
24	2 501	0,25-0,30	Brun, siltig lera med enstaka stenar, berg i botten. Fynd av patron.
24	2 502	0,25	Gråbrun sandig silt. Något gråare än i övriga rutor. Enstaka inslag av sot och kol samt enstaka skärvsten. Där- under KL 103 i hela rutan.

BILAGA 3. ANLÄGGNINGSTABELL

Objekt	Nr	Schakt-nr	Typ	Storlek (m)	Höjd/djup/ tjockl (m)	Beskrivning	Anmärkning
2	103	Ruta 1025 och 1026	Kulturlager	Okänd	0,20	Framkom på 0,2 m djup. Skärvsten i strlk 0,15x0,1x0,05 m. Längre ned fanns skärvstenar i knytnävsstorlek samt mindre. Även sot och kol. Fynd av keramik. Längre ned visade det röra sig om en packning av skärvsten som täckte hela rutans botten. Lagret/anläggningen är minst 0,2 m djupt. Undersöktes ej.	En del av lagret/anläggningen grävdes sönder vid rutgrävningen då det inledningsvis bara verkade röra sig om lösa skärvstenar i matjorden.

Objekt	Nr	Schakt-nr	Typ	Storlek (m)	Höjd/djup/ tjockl (m)	Beskrivning	Anmärkning
4	207	2039	Stolphål	0,60x0,40		Stenskott med 0,1x0,15-0,15x0,20 m st stenar. Tydlig nedgrävningskant i S.	I lager 208
4	208	2039	Kulturlager	7,00x5,50		Sotig silt med spridda skärviga och skörbrända stenar. Tydligt mörkare än det överliggande odlingslagret.	Ej avgränsat. Påträffat i hela schaktet.

Objekt	Nr	Schakt-nr	Typ	Storlek (m)	Höjd/djup/ tjockl (m)	Beskrivning	Anmärkning
12	209	2041	Dike	3,50x1,40			Sentida
12	210	2047	Dike	5,00x0,40		Stenfyllt	Sentida
12	216	2123	Utgår			Stenansamling, lösa stenar	
12	217	2123	Röjningsröse	3,50x2,60		Rundade och skarpkantade 0,30x0,30-0,70x0,80 m st stenar. Kraftigt övertorvat.	Framkom vid schaktning. Ej helt avgränsat på grund av kraftigt vegetationslager.
12	218	2052	Stolphål	0,35x0,20		Stenskott med 0,05x0,05-0,10x0,10 m st stenar.	Ej helt framtaget.
12	219	2052	Härd	0,35x0,30		Rundad fläck med kol, sot och skörbränd sten.	
12	220	2052	Stolphål	0,35x0,45		Tydlig nedgrävningskant, skott med 0,05x0,05-0,10x0,10 m st stenar. Urlakat.	
12	221	2052	Kulturlager	1,50x0,50		Urlakat lagerrest med kol och mindre stenar	
12	222	2053	Röjningsröse	2,40x1,60		Oval ansamling av 0,15x0,15-0,40x0,40 m st stenar. Stenfritt i mitten.	Ålderdomlig typ.
12	223	2053	Röjningsröse	2,50x1,50		Oval ansamling av 0,20x0,20-0,45,45 m st stenar.	Ålderdomlig typ.
12	224	2056	Stenkonstruktion	0,65x0,45		Ansamling med skärvig sten i schaktkant.	Oklar funktion.
12	225	2057	Röjningsröse	3,00x1,00		Ansamling med 0,10x0,10-0,20x0,20 m st stenar, rundade och glest liggande.	Ålderdomlig typ.
12	226	2057	Stensträng	7,00x0,60	0,30	Gles rad med 0,30x0,30-0,70x0,70 m st stenar. Längst i norr två stenar på varandra.	
12	227	2058	Stensträng	9,00x1,20	0,40	Av 0,20x0,20-0,55x0,55 m st stenar.	
12	228	2058	Stenkonstruktion	1,60x0,95	0,20	Fyra större stenar 0,40x0,40 i kanten och mindre stenar 0,10x0,10-0,20x0,20.	Oklar funktion. Möjligt röjningsröse.

Bilaga 3. Anläggningstabell, forts.

Objekt	Nr	Schakt-nr	Typ	Storlek (m)	Höjd/djup/ tjockl (m)	Beskrivning	Anmärkning
16	202	2026	Dike	4,00x0,65		Fyllning av gråbrun silt med en 0,30 m st sten som sticker upp.	Gammal åkermark
16	203	2028	Kulturlager	3,4x0,47	0,05-0,10	Sotig silt med skärvig och skörbränd sten samt krossad kvarts.	Ej avgränsat mot N.
16	204	2027	Härd	0,50x0,45		Oval. Sotig silt med skärvig och skörbränd sten samt krossad kvarts.	
16	205	2027	Stolphål	0,50x0,35		Skoning av 0,10x0,10-0,15x0,15 m st stenar, ingen tydlig nedgrävning.	Ej helt framtaget.
16	206	2027	Härd	0,60 m i diam		Rund. Sotig silt med skörbränd sten	

Objekt	Nr	Schakt-nr	Typ	Storlek (m)	Höjd/djup/ tjockl (m)	Beskrivning	Anmärkning
18	211	2049	Härd	0,60x0,50		Rundad. Sotig silt med skärvsten invid en 0,50x0,30 m st sten.	Ej helt framtagen mot N.
18	212	2051	Härd	1,70x0,65		Sotig silt med skärvsten. Fynd av smidesslagg.	Ej avgränsad mot Ö. Belägen ovan terrasskant.
18	213		Terrassering	12,00		Tydligt lagda 0,50x0,70-0,60x1,00 m st stenar i Ö-V riktning, viker av i rät vinkel mot N i Ö ändan.	
18	214	2050	Härd	0,75x0,50		Oval. Sotig silt med skärvig sten och krossad kvarts.	Belägen ovan terrasskant.
18	215	2050	Härd	0,80x0,55		Oval. Sotig silt med skärvig och skörbränd sten, krossad kvarts.	Belägen ovan terrasskant.

Objekt	Nr	Schakt-nr	Typ	Storlek (m)	Höjd/djup/ tjockl (m)	Beskrivning	Anmärkning
24	229	2079	Dike	3,60x2,00			Sentida
24	230	2095	Kulturlager	8,00x1,10	0,10-0,15	Mörkbrun till svart lera och enstaka rundade stenar.	Vattenavsatt? Fynd av keramik i ploglagret.
24	231	2096	Stolphål	0,30 i diam		Ett tiotal 0,05x0,05-0,10x0,10 m st stenar inom en mindre yta. Ingen nedgrävningskant eller mörkfärgning.	Omöjliga att rensa fram i den styva leran. Sannolikt recent.
24	232	2096	Stolphål	0,40x0,30		Ett tiotal 0,10x0,10-0,15x0,15 m st stenar inom en mindre yta. Ingen nedgrävningskant eller mörkfärgning.	Omöjliga att rensa fram i den styva leran. Sannolikt recent.
24	233	2096	Dike	2,5x0,60		Stenfyllt, vattenavsatt lager i botten, ca 0,02 m tjockt.	
24	234	2097	Utgår			Diffus sotfläck	
24	235	2104	Dike	2,15x0,20		Dike med stock i botten. Täckdike.	
24	236	2120	Härd	1,00x0,80		Oval. Sotig silt med kol och skärvig sten. Begränsas av två 0,40x0,40 m st stenar i N. Sot och kol utdraget mot V.	

Bilaga 3. Anläggningstabell, forts.

Objekt	Nr	Schakt- nr	Typ	Storlek (m)	Höjd/djup/ tjockl (m)	Beskrivning	Anmärkning
26	201	2005	Stenkonstruktion	1,60x0,70		Oregelbunden yta med 0,10x0,10 m stora stenar utan inbördes ordning. Ingen mörkfärgning eller nedgrävningskant. Fynd av en bit yngre rödgods.	Oklar funktion. Dike?

Objekt	Nr	Schakt- nr	Typ	Storlek (m)	Höjd/djup/ tjockl (m)	Beskrivning	Anmärkning
108.2	108.2	1002	Stensättning	9,00 m i diam	0,40	Oregelbunden, möjligen tresidig. Varierande stenpackning med tätare packning centralt. Stenar i strlk 0,15x0,10x0,10 m upp till 0,8x0,6x0,5 m. De flesta stenarna i strlk 0,25x0,25x0,15 m. Svåravgränsad i plan i moränbacken. Dock en tydlig in- och ut-sida där stenstorleken är mer homogen i anläggningens centrala del och glesare och med mer inslag av mindre sten i ytterkanterna - inslag av morän. Bevuxen med fem träd, tre granar, en björk, en asp. Enstaka sot och kol vid rensning.	Ligger fint i krönläge på en ås som löper i NV-SÖ riktning. Strax NNV om anläggningen finns stensättningen 108.1 med en tydlig rundad form med yttre kantkedja. Inmätt med ca 1,0 m felmarginal pga tät vegetation.
197.1	197.1	1001	Naturbildning			Ligger i Ö-V riktning. En stor sten i V (0,8x0,5x0,4 m). Därefter fyra mindre stenar i strlk 0,4x0,35 m. Ligger ej kant i kant. Området detekterades. Fynd av tre patroner.	Ligger i samma sträckning som 197.2 men är endast naturlig sten i skog.

BILAGA 4. FYNDTABELL

Objekt	Nr	Typ	Subklass	Antal	Vikt i g	Material	Beskrivning	Medel-X	Medel-Y	Medel-Z	Gallrad
2	1000.33.1	Kärl		1	25,90	Keramik	Grovmagrat	662 376,63	6 609 243,50	27,06	
2	1000.42.1	Kärl		2	2,20	Keramik		662 361,58	6 609 231,62	27,06	
2	1000.59.1	Kärl		2	2,80	Keramik		662 377,99	6 609 235,27	26,71	
12	1000.73.1	Eldslagningsflinta		1	11,20	Flinta	Lösfynd i åker	662 159,49	6 609 042,85	23,79	x
12	1000.74.1	Kniv		1	8,00	Järn	Metalldet.	662 141,48	6 609 075,69	22,70	x
12	1000.75.1	Slagg		1	65,70	Järn		662 136,86	6 609 042,69	22,78	x
12	1000.76.1	Spik		1	3,80	Järn		662 128,00	6 609 053,50	22,29	x
12	1000.77.1	Beslag		1	12,90	Järn	Metalldet.	662 112,44	6 609 071,71	21,84	x
12	1000.78.1	Hästske		1	24,10	Järn	Metalldet.	662 114,80	6 609 032,14	22,22	x
12	1000.79.1	Hästske		1	161,60	Järn	Metalldet.	662 125,02	6 609 016,91	22,51	x
12	2052.441.1	Ten		1	5,60	Järn		662 179,19	6 608 946,49	26,35	x
16	203.148.1	Avslag	Avslag, odef.	2	51,80	Kvarts	Sekundärbearbetad, bipolär teknik	662 388,98	6 609 007,12	27,14	
16	204.163.1	Avslag	Avslag, odef.	1	10,60	Kvarts	Sekundärbearbetad, bipolär teknik	662 375,67	6 609 007,23	27,86	
16	2518.943.1	Ben		1	0,60	Ben	Obestämbar fragment	662 395,49	6 608 975,87	25,86	
18	212.352.1	Slagg		1	242,00	Järn	Smidesskälla	662 279,41	6 608 842,11	26,89	
18	215.374.1	Avslag	Avslag, odef.	1	16,90	Kvarts	Sekundärbearbetad, bipolär teknik	662 266,22	6 608 841,75	26,78	
24	1000.80.1	Mynt		1	6,30	Kopparlegering	Metalldet.	662 423,22	6 608 735,93	22,34	x
24	2095.697.1	Kärl		1	6,70	Keramik	Lösfynd i åker	662 449,97	6 608 485,38	19,47	x
26	201.31.1	Kärl	Yngre rödgods	1	5,40	Keramik		661 950,60	6 608 120,97	24,29	x
26	1000.69.1	Ten		1	9,20	Järn		661 990,47	6 608 216,48	21,75	x
26	1000.71.1	Kula		1	10,20	Bly	Metalldet.	661 922,48	6 608 180,53	20,83	x
26	1000.70.1	Beslag		1	10,50	Kopparlegering	Ornerat, hål för fäste. Metalldet.	661 987,35	6 608 253,59	22,25	x
26	2004.17.1	Kärl	Yngre rödgods	1	3,80	Keramik	Lösfynd	661 973,37	6 608 141,89	22,44	x
26	2013.65.1	Kärl	Stengods	1	9,10	Keramik	Lösfynd i åker	662 074,96	6 608 139,34	22,61	x
26	2017.84.1	Kärl	Yngre rödgods	1	13,50	Keramik	Lösfynd i åker	661 916,49	6 608 156,27	20,67	x



Rapporter från Arkeologikonsult 2018:3174