

RUDA

Arkeologisk utredning etapp 2, inom del av fastighet Ruda 1:7, Vånga socken, Norrköpings kommun. Östergötlands län.

TOVE BJÖRK



Rapporter från Arkeologikonsult 2019:3212

ARKEOLOGIKONSULT
Optimusvägen 14
194 34 Upplands Väsby
Tel: 08-590 840 41

www.arkeologikonsult.se

OMSLAGSBILD: Drönbild över utredningsområde med våtmark i öst och åkermark i väst.
Foto från norr.

ALLMÄNT KARTMATERIAL: © Lantmäteriet Dnr: 50007066_140003

© Arkeologikonsult 2019

Upphovsrätt, där inget annat anges, enligt Creative Commons licens CC BY.
Villkor finns tillgänglig på <http://creativecommons.org/licenses/by/4.0/deed.sv>

RUDA

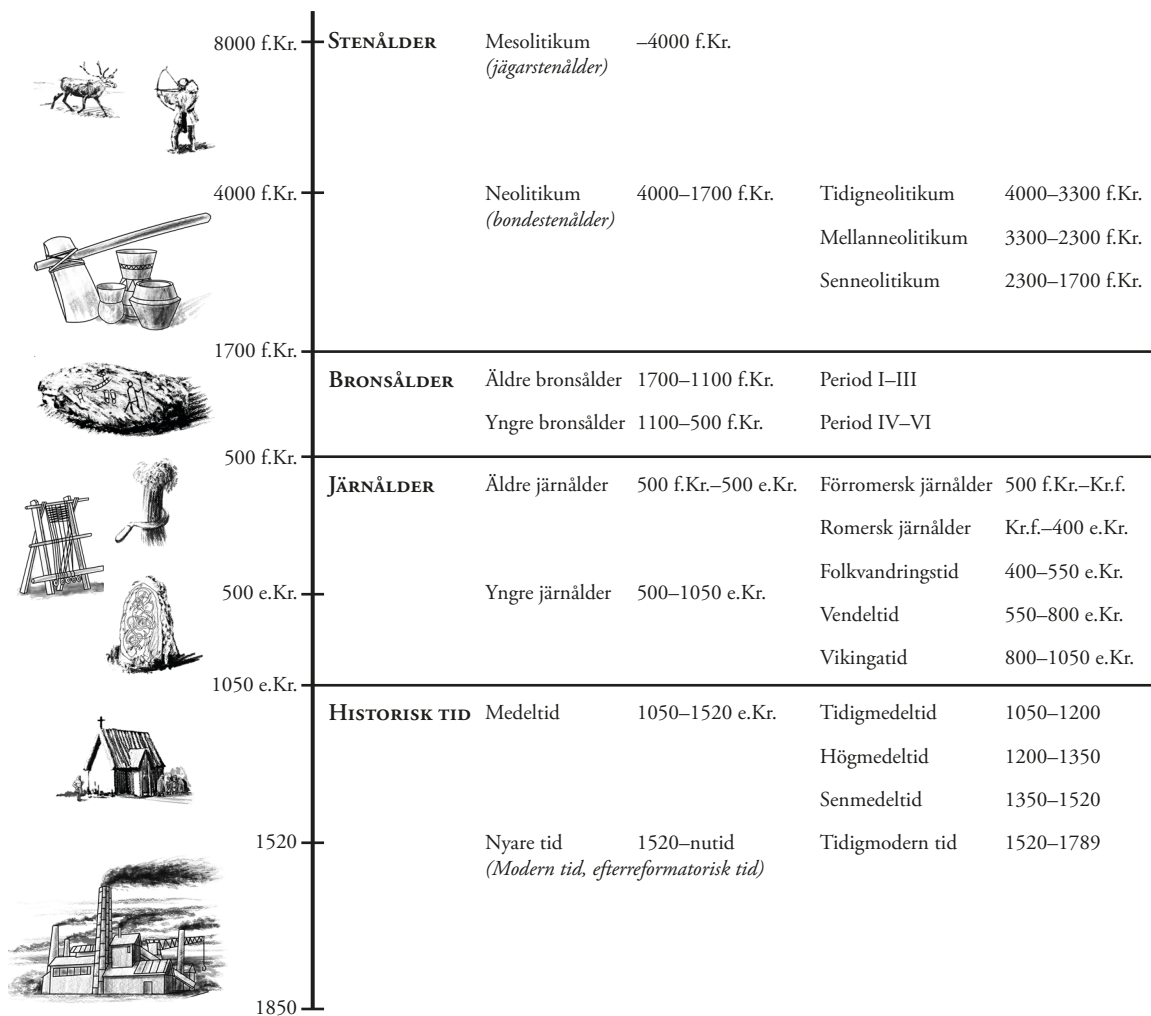
Arkeologisk utredning etapp 2, inom del av fastighet Ruda 1:7, Vånga socken, Norrköpings kommun. Östergötlands län.

TOVE BJÖRK

Rapporter från Arkeologikonsult 2019:3212



ARKEOLOGISK PERIODINDELNING



ANTIKVARISK BEDÖMNING

Antikvarisk bedömning anger hur man enligt kulturmiljölagen (1988:950), och till viss del även skogsvårdslagen (1979:429), bedömt lämningen och dess eventuella lagskydd vid registreringstillfället. Den slutgiltiga bedömningen görs alltid av Länsstyrelsen.

Fornlämning är en lämning som omfattas av skydd enligt kulturmiljölagen. För att en lämning ska kunna bedömas som fornlämning krävs att den tillkommit före 1850, är en lämning efter människors verksamhet under forna tider, som har tillkommit genom äldre tiders bruk och som är varaktigt övergiven. Det är förbjudet att utan tillstånd från länsstyrelsen rubba, ta bort, gräva ut eller på annat sätt ändra eller skada en fast fornlämning.

Möjlig fornlämning innebär att man vid registreringstillfället inte kunnat ta ställning till om lämningen är en fornlämning

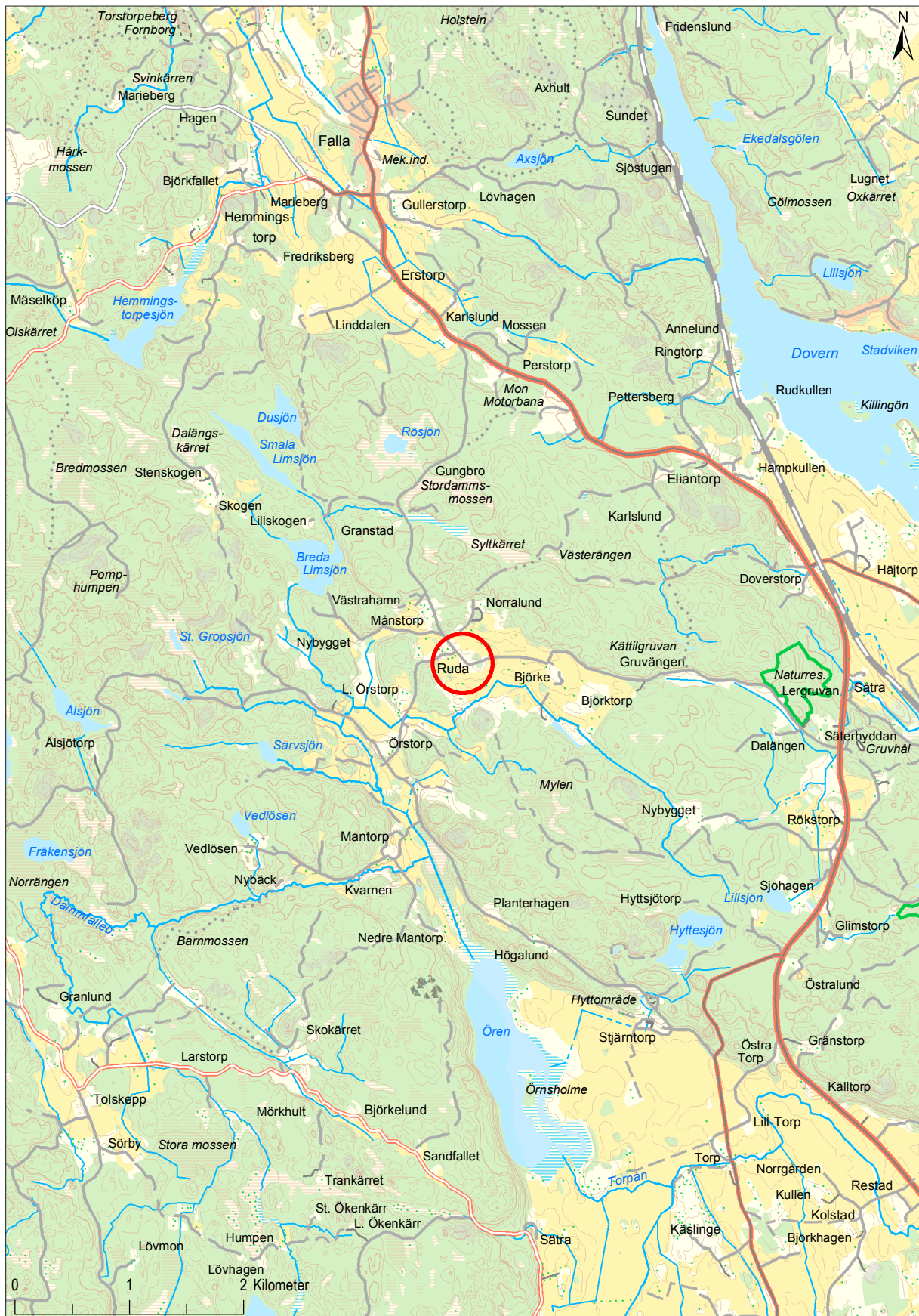
eller inte. Lämningen måste vara bekräftad i fält. Möjlig fornlämning kan även anges för en lämning som har undersökts i samband med en arkeologisk undersökning, men där man inte fastställt lämningens utbredning.

Övrig kulturhistorisk lämning används för kulturhistoriska lämningar som har tillkommit efter 1850, men som ändå anses ha ett antikvariskt värde. Bedömningen används även för vissa lämningar som inte uppvisar fysiska spår, t.ex. fyndplats eller plats med tradition.

Ingen antikvarisk bedömning används för lämningar som blivit helt borttagna genom en arkeologisk undersökning eller förstörda. Inget skydd enligt kulturmiljölagen kvarstår. Lämningar som endast är kända via kartmaterial, skriftlig eller muntlig källa och inte har kunnat återfinnas i fält kan inte heller ha en antikvarisk bedömning.

INNEHÅLLSFÖRTECKNING

SAMMANFATTNING.....	7
BAKGRUND OCH SYFTE	7
METOD OCH UTFÖRANDE	8
TOPOGRAFI OCH FORNLÄMNINGSMILJÖ.....	8
RESULTAT	10
SLUTSATS.....	13
REFERENSER	14
Litteratur	14
Otryckta källor.....	14
Kartor.....	14
ADMINISTRATIVA UPPGIFTER.....	15
BILAGOR	16
Bilaga 1. Schaktbeskrivning	16
Bilaga 2. Fyndtabell	17
Bilaga 3. Ny fornlämning.....	18



Figur 1. Översikt över utredningsområdet markerat på Terrängkartan, skala 1:50 000.

SAMMANFATTNING

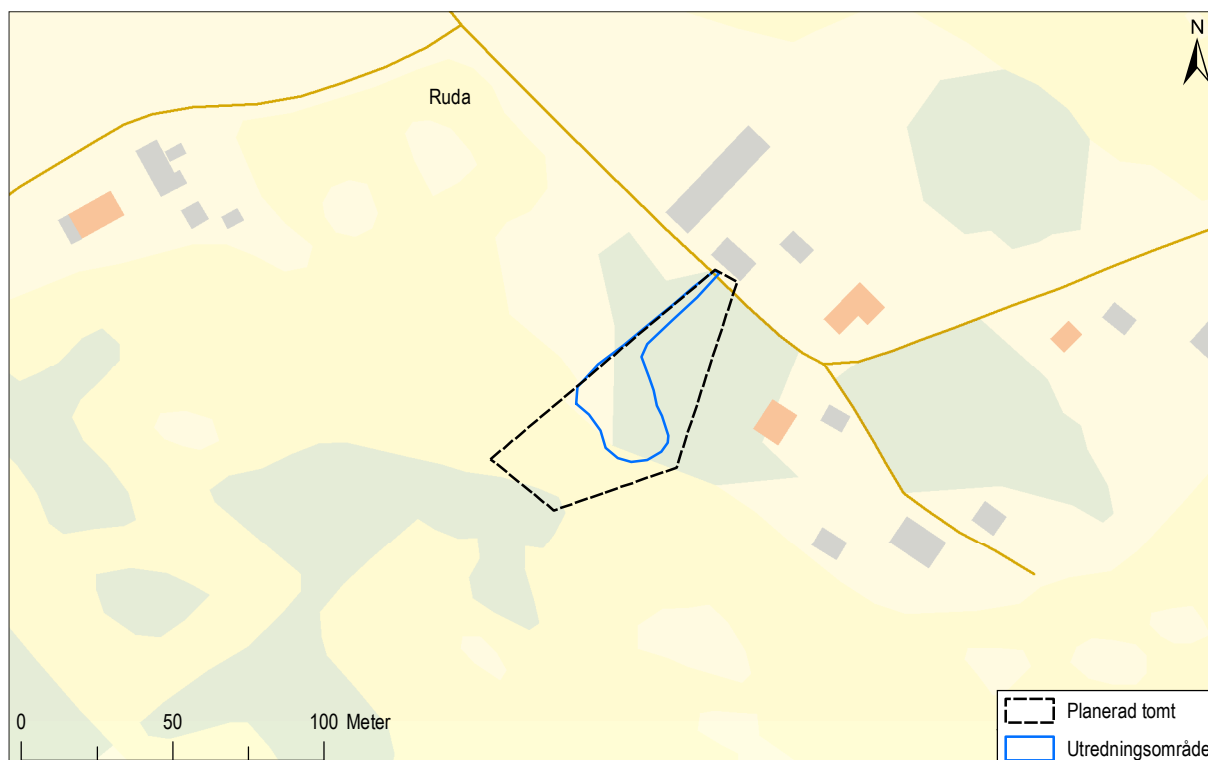
Arkeologikonsult har utfört en arkeologisk utredning etapp 2 inom fastighet Ruda 1:7, Vånga socken, Norrköpings kommun i Östergötlands län. Anledning till utredning är planer på exploatering inom utredningsområdet. Inom närområdet har gjorts flera lösfynd i form av bland annat stenyxor och ett redskap i ben. Stenyxornas typ tyder på möjliga aktiviteter i området under neolitikum.

Den arkeologiska utredningen resulterade enbart i ett diffust kulturlager, i vilket ett fynd av yngre rödgods med datering 1500–1600-tal framkom. I området framkom även syllstenar som utgör grunden till en smideslämning, vilken tydligt syns på laga karta från 1906 som en av två små byggnader söder om en göl. På Storskifteskartan från 1801 syns inga byggnader söder om en göl, men på häradskartan 1868–1877 kan ses två små byggnader söder om gölen där den ena av dessa skulle kunna utgöra smedjan.

BAKGRUND OCH SYFTE

En arkeologisk utredning etapp 2 har genomförts inom fastighet Ruda 1:7, Vånga socken i Norrköpings kommun (Lst 431-6946-18). Anledning till utredning är att ett enbostadshus med garage samt en väg planeras byggas inom fastighet Ruda 1:7 i Vånga socken. Inom utredningsområdet finns inga kända fasta fornlämningar, men flera lösfynd har gjorts i närområdet, vilka visar på aktiviteter/läm-

ningar från stenålder. Syftet med utredningen har varit att fastställa om eventuella fornlämningar kan komma att beröras av den aktuella exploateringen samt att så långt som möjligt beskriva dessa. Undersökningsområdet som berörs är i första hand platsen för hus med garage, väg och ytor som kommer påverkas av VA eller andra ledningsarbeten, vilket utgör cirka 800 m².



Figur 2. Utredningsområdet med planerad tomt på Fastighetskartan, skala 1:2 500.

METOD OCH UTFÖRANDE

Utredningen inleddes med att en okulär besiktning av utredningsområdet som fotograferades med drönare och digital kamera (figur 3). Besiktningen av ytan visade att marken längst i öst föreföll vara relativt blöt och sank. Vegetationen på den våta ytan utgjordes av halvt förmultnat gräs och ytan utgjordes av ett cirka 25 x 15 meter stort område. Till hjälp fanns under utredningen en traktorgrävare som i samband med schaktningsarbetet började sjunka ner i den blöta vegetationen och arbetet inom denna yta fick avbrytas. Två halvmetersrutor handgrävdes istället inom detta område.



Figur 3. Översikt utredningsområdet. Foto från väst.

Mossa och annan vegetation skalades försiktigt av med hjälp av en traktorgrävare och de undersökta ytorna grävdes skiktvis ner till anläggningsnivå eller steril mark. Maskinen var utrustad med en 1,5 meter bred planskopa.

Samtliga schakt, konstruktioner, anläggningar och fynd fotograferades och mättes in med GPS med nätverks-RTK med en standardavvikelse på 0,02 meter i öppen terräng.

TOPOGRAFI OCH FORNLÄMNINGSMILJÖ

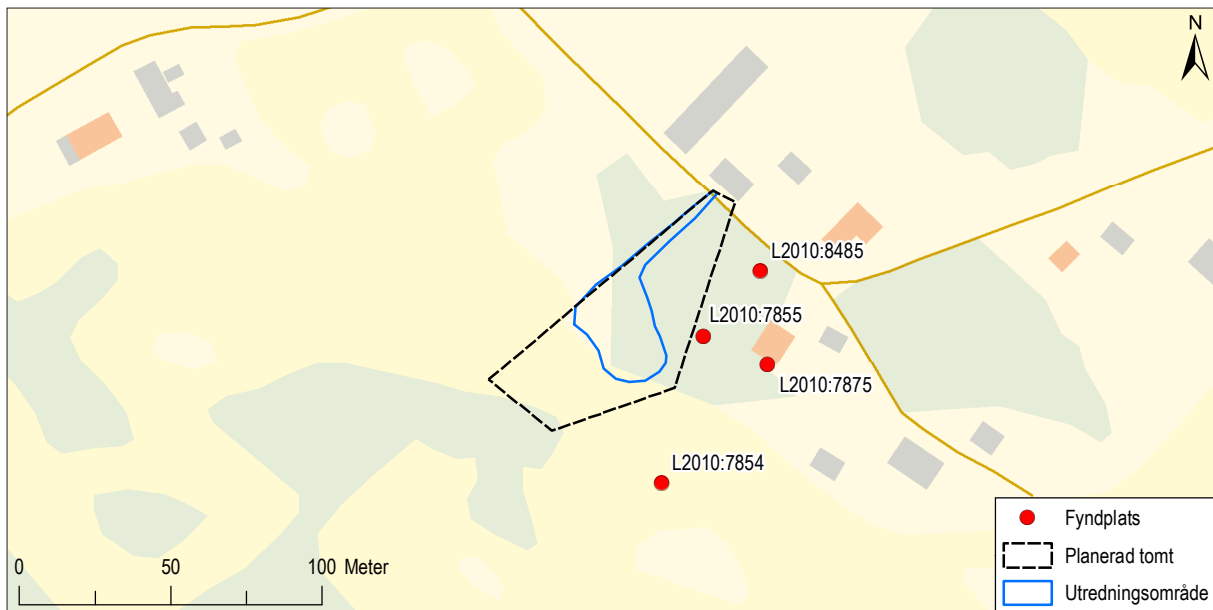
Vånga socken ligger beläget mellan sjöarna Roxen i söder och Glan i öst. Landskapet utgörs av kuperad skogsbygd med uppodlad slättbygd emellan. Det planerade tomtområdet utgörs av cirka 1/3 åkermark i väst, 1/3 trädbeväxt impediment samt cirka 1/3 våtmark, vilken tidigare utgjort en göl.

Området är beläget cirka 62 meter över havet och torde utifrån höjdnivå samt flera topografiska lägen kunna hysa fornlämningar av förhistorisk karaktär.

Den aktuella tomtytan utgör cirka 2 800 m² där hus med garage planeras ta cirka 380 m² i anspråk. Till detta kommer ytor för VA eller andra ledningar samt en väg. Infartsvägen till bostaden planeras utmed fastighetsgränsen i nordväst. Området för huset och väg har uppskattats till cirka 800 m².

Vånga har medeltida ursprung och namnet kommer av Wanga från omkring år 1393 och är troligtvis pluralform för bebyggelse innan det blev sockennamn (Svenskt ortnamnslexikon).

Enligt Kulturmiljöregistret (KMR) finns emellertid i nära anslutning till den planerade tomtgränsen inga tidigare kända fasta fornlämningar av förhistorisk karaktär. Cirka 350 meter norr om aktuellt område finns en numera borttagen bebyggelselämning, klassad som övrig kulturhistorisk lämning. Cirka 2 km öst om planerad tomtmark finns ett gruvområde (L2011:7144) med vattenfyllda gruvhål som inte längre är i bruk. I gruvorna bröts malm och driften var intensiv under 1700- och 1800-talen. Av ortsbefolkningen kallas området för kyrkogård då det inom gruvområdet finns en kyrkogård (L2011:8887). In- för nedstigning i gruvorna hölls andakt i gruvorna och de som förolyckades begravdes på kyrkogården. Gruvhål förefaller finnas lite här och var i landskapet liksom övergivna torp (L2010:8592, L2010:8145, och L2010:7876 m.fl.). Väst om området finns ett hyttområde, Korphyttan (L2010:8901) bestående av slaggvarp och slagglager.



Figur 4. Utredningsområdet med närliggande fyndplatser (KMR) markerade på Fastighetskartan, skala 1:2 500.

Lösfynd som gjorts i närområdet utgörs av bland annat stenyxor och nätsänke. Föremålen är beskrivna i Kulturmiljöregistret som en trindyxa i bergart (L2010:7855). En droppformad bergartsyta med ett hål (L2010:7875) och en del av en sandstensyta (L2017:7854) (figur 5). Även ett redskap i ben (L2010:8485) har gjorts. Benföremålet påträffades

vid grävning i en mindre mosse på tomten och utgörs möjligen av ett nätsänke. Liknande sänken, tillverkade av mellanfotsben av nöt, har påträffats bland annat vid en undersökning av ett fiskartorp utanför Västerås (Berger 2017) och i kvarteret Ansvaret i Jönköping (Stibéus 2012). Nätsänken är generellt svårdaterbara.



Figur 5. Tre fynd från närområdet. Stenföremålet längst till vänster är sannolikt ett nätsänke. Liknande fynd har gjorts bland annat i Kalmartrakterna. Fynden förvaras hos markägaren.

RESULTAT

Sammanlagt grävdes elva schakt inom den planerade tomtgränsen, vilket motsvarar cirka 145 m² grävd yta. Sju schakt, vilka motsvarar cirka 97 m² grävdes inom utredningsområdet. Två schakt inom utredningsområdet uppvisade indikationer på historisk aktivitet (schakt 4 och 11).

I schakt fyra beläget närmast tomtgränsen i västra delen påträffades ett 0,1 meter tjockt lager som utgjordes av gråbrun lerig silt med kolstänk (L2018:1533). Schaktet vidgades mot nordväst och lagret konstaterades fortsätta in under schaktkanten. Ingen ytterligare breddning av schaktet genomfördes, vilket medförde att lagret inte avgränsades åt nordväst. Bredden uppgick till cirka 1,7 meter.

Ett fynd i form av yngre rödgods från en trebensgryta gjordes i lagret. Trebensgrytor brukar dateras till mellan 1500–1600-tal (Johansson 2018).

I schakt elva framkom tre syllstenar tillhörande en smedja. Schaktet lades i en cirka 5,2 x 4,2 meter stor rektangulär upphöjning i marken som har utgjort en smedja. Syllstenarnas storlek var runt 0,6 x 0,5 x 0,5 meter (figur 6).



Figur 6. Schakten och smedjan som sannolikt är den ena av de två byggnaderna på laga skiftes karta från 1906. Fotot är taget från norr.

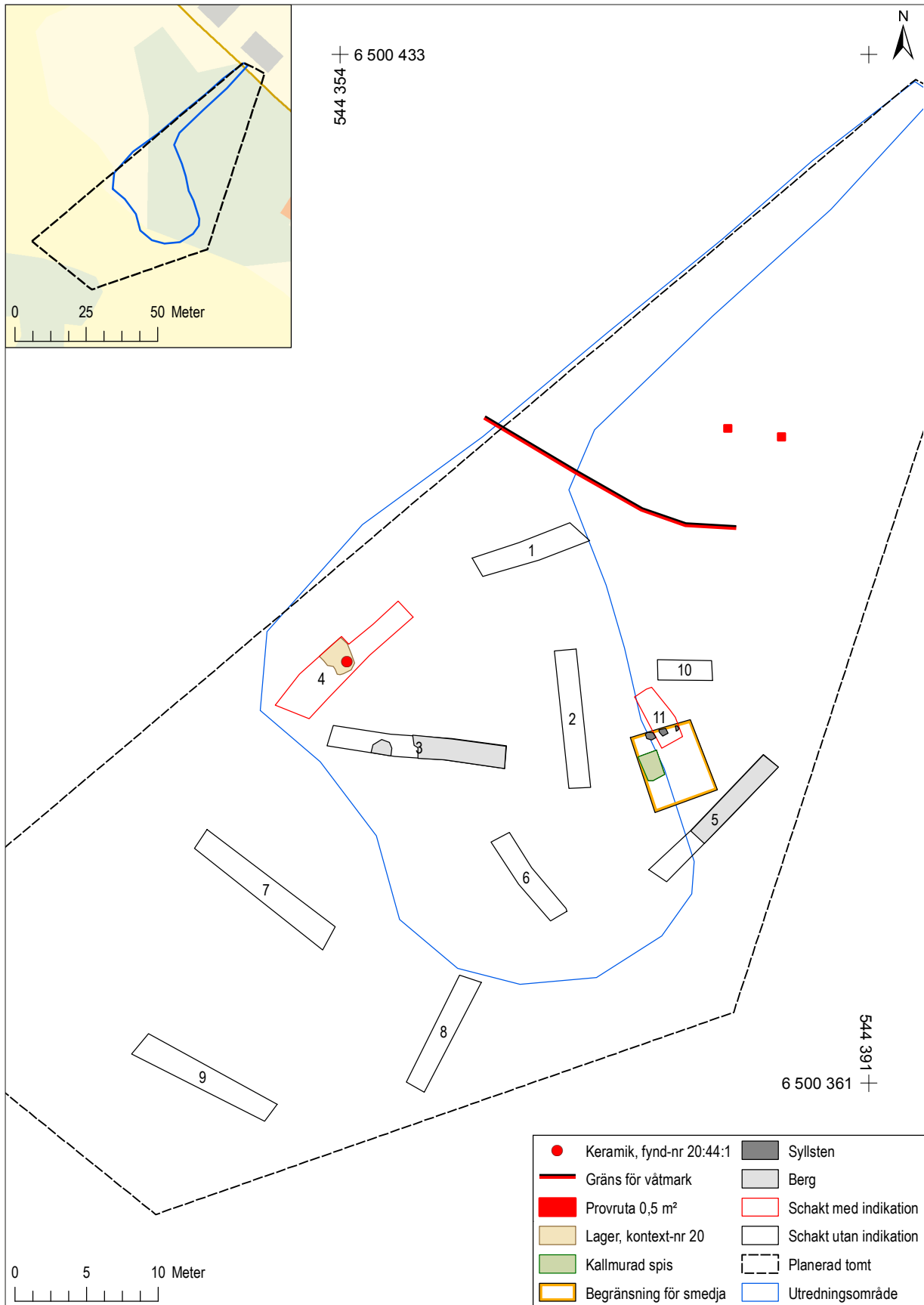
Smedjan har i samband med utredningen registrerats som övrig kulturhistorisk lämning. På Storskifteskartan från 1801 syns inga byggnader söder om gölen. På Häradskartan (1868–1877) kan urskiljas två byggnader strax söder om en göl i området, där den ena av dessa sannolikt skulle kunna vara smedjan. På Laga skiftes karta från 1906 syns två tydliga mindre byggnader där den ena har fastställts utgöra smedjan. Det äldsta belägget för smedjan är således 1868.

En kallmurad spis finns innanför den upphöjda ytan som varit svår att avgöra om den helt eller delvis är samtida med grunden. Spisen är cirka 2,0 x 1,1 x 0,5 meter stor och har sannolikt renoverats i senare tid. En modern metallkåpa fanns placerad ovanpå spisen vid tiden för utredningen (figur 7).

Tre schakt upptogs även i åkermarken innanför tomtgränsen, vilket motiverades med att läget mellan två impediment föreföll intressant ur antikvarisk synvinkel (figur 8). Ett av lösfynden (L2010:7854) som utgjordes av en del av en yxa i sandsten påträffades dessutom endast cirka 30 meter från denna yta. Emellertid påträffades inga anläggningar eller fynd i schakten.



Figur 7. Kallmurad spis med modern metallkåpa inom smedjans område. Fotot är taget från sydost.



Figur 8. Utredningens resultat, skala 1:400. Översikt med Fastighetskartan skala 1:2 000.

På grund av det sanka underlaget inom våtmarken var det inte möjligt att uppta några sökschakt med grävmaskin. Två provrutor gjordes inom gränsen för våtmarken, där den tidigare gölen legat. Våtmarkens södra gräns kunde dokumenteras (figur 8). De två

rutorna visade att tjockleken på den våta torven var mer än 1,0 meter (figur 9). Cirka 0,5 meter bestod av brungrå lerig torv. Under detta framkom brun lera med förmultnade växtdelar. Rutorna uppvisade inga indikationer på fornlämning.

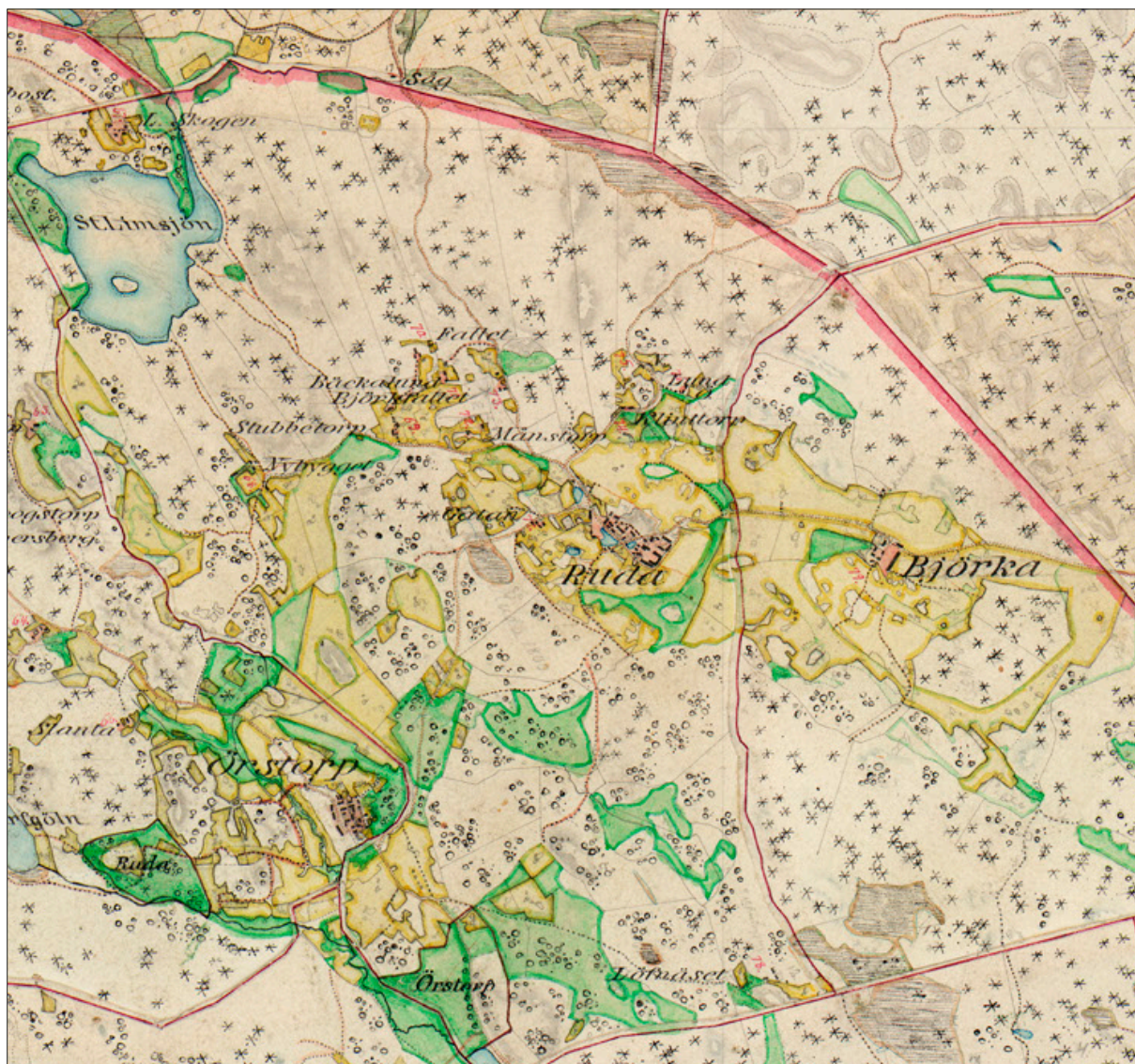


Figur 9. Ruta grävd i den våta ytan. Tjocklek på översta torven cirka 0,5 meter. Under det var växtmaterialet mer förmultnat. Djupet blev cirka 0,9 meter. Fotot är taget från öster.

SLUTSATS

Ett kolbemängt lager, vilket innehöll ett fragment av yngre rödgods daterat till 1500–1600-tal, en smideslämning inom tomtgränsen vars äldsta belägg är 1868–1877, är de lämningar som påträffats inom utredningen. Lämningarna registrerades i kulturmiljöregistret med bedömningen övrig kulturhistorisk

lämning. Smedjan registrerades som smidesplats och lagret som fyndplats då det under utredningen inte gick att tydliggöra dess funktion. Om påträffade anläggningar är av sådan karaktär att fortsatta undersökningar krävs är det Länsstyrelsen i Östergötland som gör den bedömningen.



Figur 10. Ovan ortnamnet Ruda syns gölen som idag utgör en våtmark. Strax söder om gölen syns den vid utredningen påträffade smedjan (L2018:664) tillsammans med två ytterligare byggnader. Häradsekonomska kartan, 1868–1877 (Dovern J112-55-14).

REFERENSER

Litteratur

BERGER Å. 2017. "...Att staden må blifva bebyggd med warachtige stenhus." Västerås stads tegelbruk i Viksäng. Rapporten från arkeologikonsult 2017:3015.

JOHANSSON M. Antikvarie Stadsmuseet. (Skriftligt meddelande 2018-11-19).

STIBÉUS M. 2012. *Från vassbevuxen strandkant till handelsgårdar*. Tre gårdar från 1600- och 1700- talet vid Munksjön. UV rapport 2012:175.

Svenskt ortnamnslexikon. Utarbetat inom Språk- och folkminnesinstitutet och Institutionen för nordiska språk vid Uppsala universitet. RED. MATS WAHLBERG 2003.

Otryckta källor

Riksantikvarieämbetets Kulturmiljöregister

Kartor

Ruda
Vånga sn, Östergötlands län
Södermanlands län
Häradsekonomiska kartan 1868–1877
Rikets allmänna kartverks arkiv
Dovern J112-55-14

Ruda
Vånga sn
Norrköpings kommun
Östergötlands län
Laga skifte 1909-12-29
Lantmäterimyndigheternas arkiv
05-VGA-185

Ruda
Vånga sn, Östergötlands län
Storskifte 1801-05-08
Lantmäterimyndigheternas arkiv
05-VGA-36

ADMINISTRATIVA UPPGIFTER

Länsstyrelsens diarienummer:	431-6946-18
Uppdragsnr i Fornreg:	201800341
Arkeologikonsults projektnr:	3212
Uppdragsgivare:	Länsstyrelsen Östergötland
Län:	Östergötland
Socken:	Vånga
Kommun:	Norrköping
Fastighet:	Ruda 1:7
Typ av undersökning:	Arkeologisk utredning etapp 2
Undersökningstid, fält:	14-15 november 2018
Koordinatsystem:	SWEREF99 TM
Höjdsystem:	RH 2000
Projektledare:	Tove Björk
Fältarbete:	Tove Björk, Hampus Norrgren
Kvalitetsgranskning:	Åsa Berger
Layout:	Matilda Nohrstedt
Fynd	Tillvaratogs ej

Fornminnesregistret (FMIS) stängs ner 1 januari 2019 och ersätts av Kulturmiljöregistret (KMR).

BILAGA 1. SCHAKTBESKRIVNING

Schakt-nr	Djup (m)	Storlek (m)	Beskrivning
1	0,4	7,4 x 1,5	0,1 m brun jord med sten och rötter. 0,13 m grågul silt med inslag vattenavsatta lager. Undergrund gulbeige silt.
2	0,35	9,7 x 1,5	0,12 m matjord. 0,15 m grå silt med inslag av brun jord. Undergrund beige silt.
3	0,35	12,3 x 1,5	0,2 m matjord. 0,12 m gulbeige silt. Undergrund beige silt.
4	0,4	10,6 x 2,5	0,2 m matjord. 0,12 m gråbrun jord. 0,1 m kulturlager (brun lerig silt med kolstänk). Undergrund beige silt.
5	0,38	11,3 x 1,5	0,18 m matjord. 0,15 m gråbeige silt. Undergrund gul silt. Berg i dagen.
6	0,42	6,8 x 1,5	0,12 m matjord med sten och rötter. 0,15 m brungrå silt. Undergrund gul silt.
7	0,3	11,3 x 1,5	0,25 m matjord. Undergrund gulbeige silt. Berg i dagen.
8	0,38	8,5 x 1,5	0,2 m matjord. Undergrund beige silt samt morän.
9	0,4	10,2 x 1,5	0,25 m matjord. Undergrund beige silt.
10	0,25	3,7 x 1,5	0,1 m gråbeige grov sand och grus. Undergrund rostfärgad morän.
11	0,4	4 x 1,7	0,1 m matjord. 0,3 m grå silt och brun jord. Undergrund inte framgrävd. Syllstenar.

BILAGA 2. FYNDTABELL

Kontext-nr	Del-nr	Fynd-nr	Objekt	Material	Del	Längd (cm)	Bredd (cm)	Tjocklek (cm)	Vikt (g)	Kommentar
20	44	1	Trebensgryta	Keramik	Bukbit	2,5	2	0,5	2,6	1500-1600-tal kasserad

BILAGA 3. NY FORNLÄMNING

Lämnings-nr	Lämningstyp	Antikvarisk bedömning
L2018:664	Smideslämning	Övrig kulturhistorisk lämning
L2018:1533	Fyndplats	Övrig kulturhistorisk lämning



Rapporter från Arkeologikonsult 2019:3212