

PM ANGÅENDE DOKUMENTATION AV OREGISTRERADE SKYTTEVÄRN INOM STÄKETS VERKSAMHETSOMRÅDE

Sollentuna Häradsallmänning 1:13, Järfälla socken och kommun
Stockholms län, Uppland

SAMUEL BJÖRKLUND



Rapporter från Arkeologikonsult 2018:3220

ARKEOLOGIKONSULT
Optimusvägen 14
194 34 Upplands Väsby
Tel: 08-590 840 41

www.arkeologikonsult.se

OMSLAGSBILD: Inmätning av objekt B, ett skyttevärn. Foto från N.

ALLMÄNT KARTMATERIAL: © Lantmäteriet Dnr: 50007066_140003

© Arkeologikonsult 2018

Upphovsrätt, där inget annat anges, enligt Creative Commons licens CC BY.
Villkor finns tillgänglig på <http://creativecommons.org/licenses/by/4.0/deed.sv>

PM ANGÅENDE DOKUMENTATION AV OREGISTRERADE SKYTTEVÄRN INOM STÄKETS VERKSAMHETSOMRÅDE

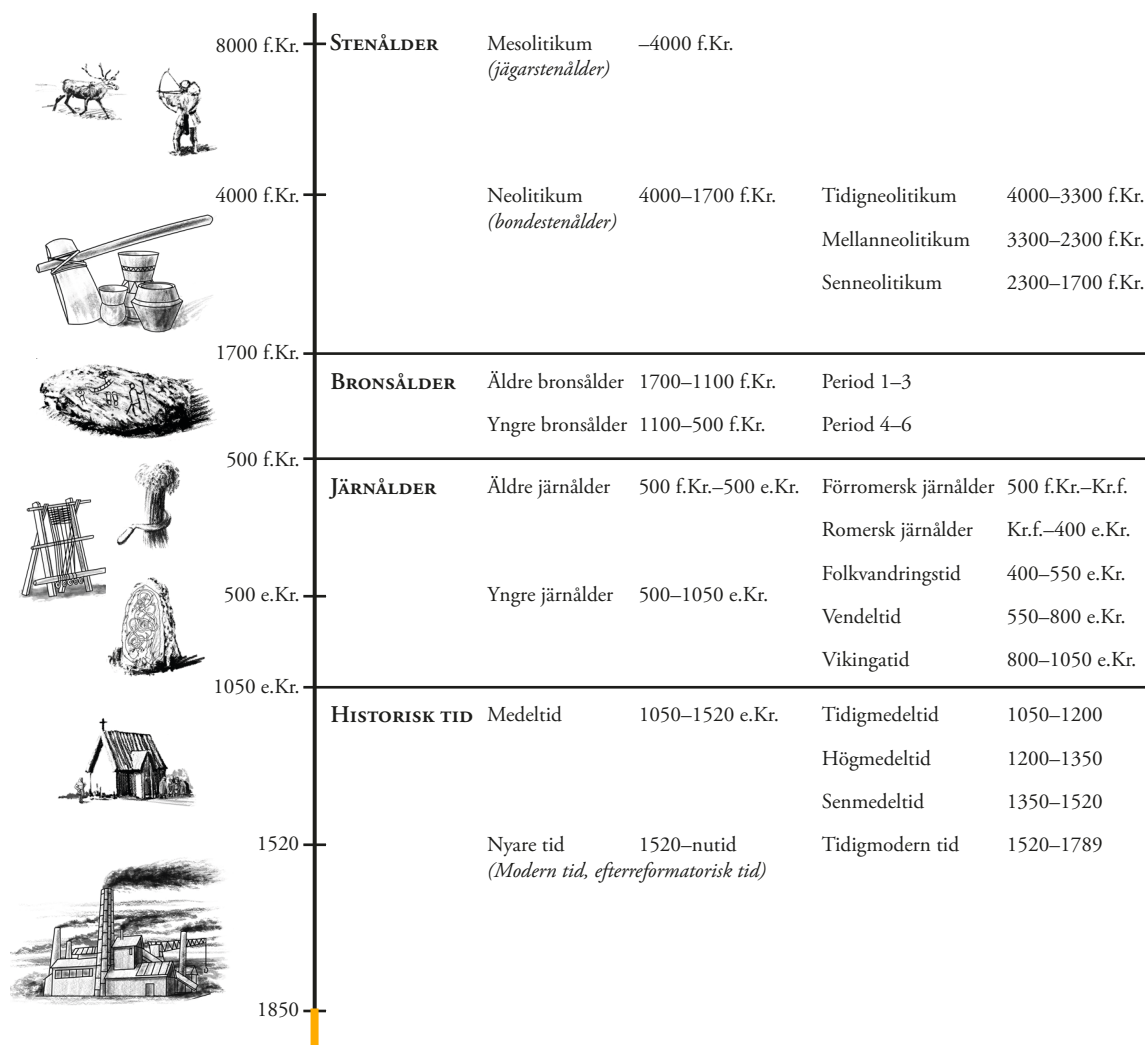
Sollentuna Häradsallmänning 1:13, Järfälla socken och kommun
Stockholms län, Uppland

SAMUEL BJÖRKLUND

Rapporter från Arkeologikonsult 2018:3220



ARKEOLOGISK PERIODINDELNING



ANTI-KVARISK BEDÖMNING

Antikvarisk bedömning anger hur man enligt kulturmiljölagen (1988:950), och till viss del även skogsvårdslagen (1979:429), bedömt lämningen och dess eventuella lagskydd vid registreringstillfället. Den slutgiltiga bedömningen görs alltid av Länsstyrelsen.

Fornlämning är en lämning som omfattas av skydd enligt kulturmiljölagen. För att en lämning ska kunna bedömas som fornlämning krävs att den tillkommit före 1850 genom äldre tiders bruk och att den är varaktigt övergiven. Det är förbjudet att utan tillstånd från länsstyrelsen rubba, ta bort, gräva ut eller på annat sätt ändra eller skada en fast fornlämning.

Bevakningsobjekt innebär att man vid registreringstillfället inte kunnat ta ställning till om lämningen är en fornlämning eller inte.

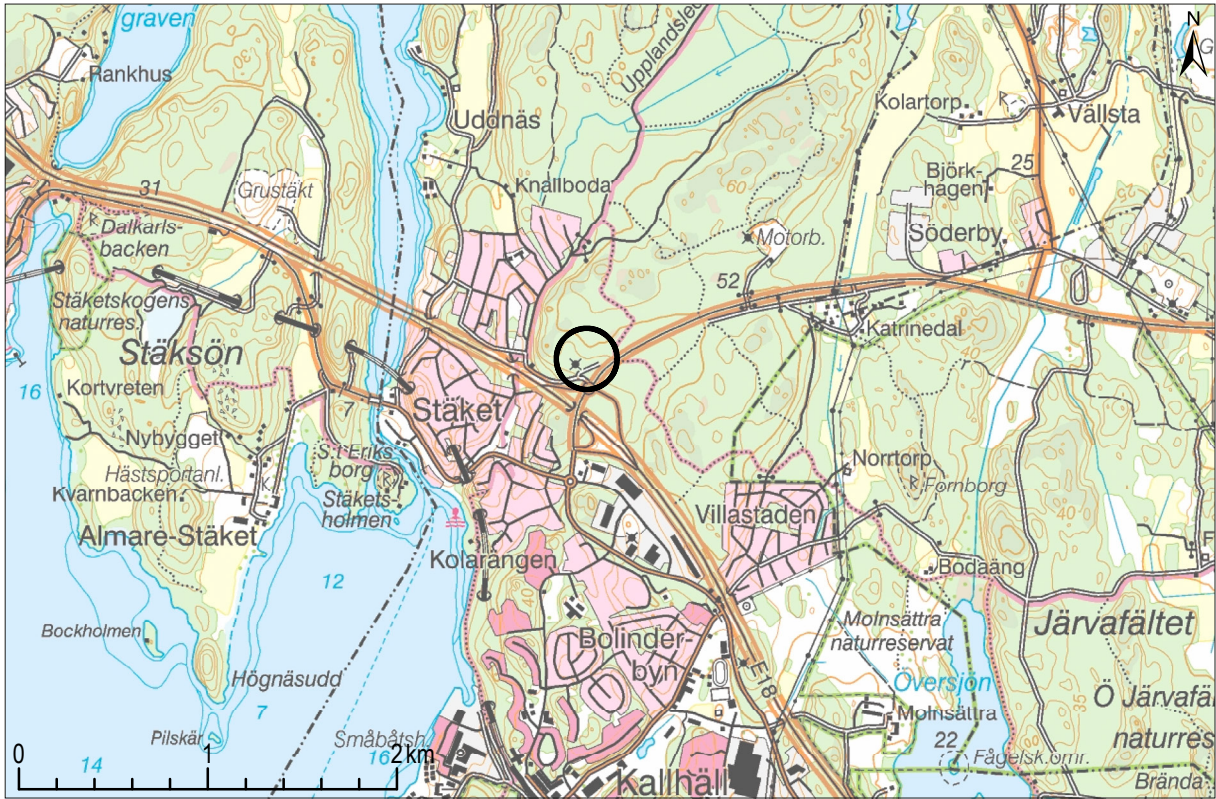
Övrig kulturhistorisk lämning används för kulturhistoriska lämningar som har tillkommit efter 1850, men som ändå anses ha ett antikvariskt värde. Bedömningen används även för vissa lämningar som inte uppvisar fysiska spår, t.ex. fyndplats eller plats med tradition.

Uppgift om innebär att lämningen endast är känd via kartmaterial, skriftlig eller muntlig källa. Lämningen har inte eftersökts eller kunnat återfinnas i fält.

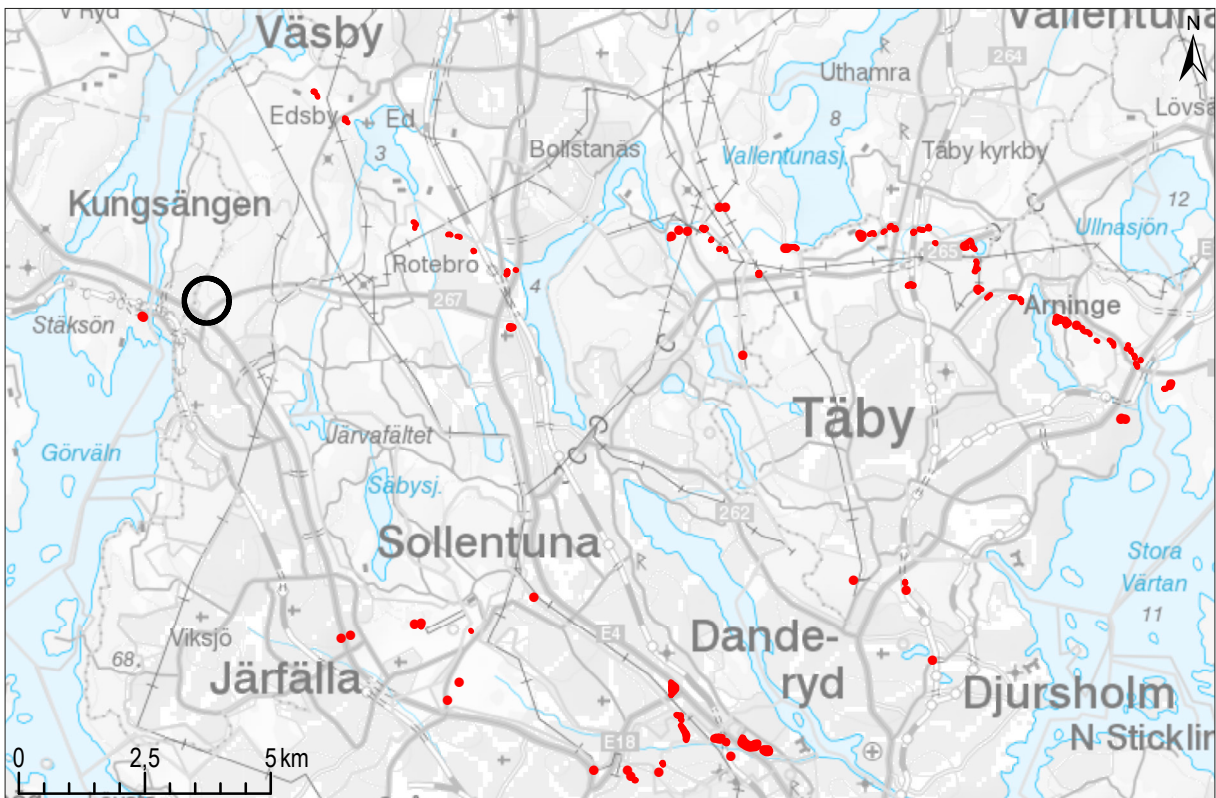
Undersökt och borttagen betyder att lämningen blivit arkeologiskt undersökt och helt borttagen. Inget skydd enligt kulturmiljölagen kvarstår.

INNEHÅLLSFÖRTECKNING

INLEDNING	7
GENOMFÖRANDE	7
BAKGRUND	7
DOKUMENTATION OCH TOLKNING	8
Objekt A	9
Objekt B	10
Objekt C	12
Objekt D	13
BILAGOR	13
REFERENSER	14



Figur 1. Platsen för skyttevärnen markerad på Terrängkartan. Skala 1:40 000.



Figur 2. Militära anläggningar i Fornminnesregistret markerade med rött på Topografiska kartan. Försvansanläggningarna som utgjorde Norra fronten framträder tydligt längs en linje från Ed i nordväst till Arninge i sydöst. Skala 1:150 000.

INLEDNING

Arkeologikonsult har på uppdrag av Länsstyrelsen i Stockholms län dokumenterat skyttevärn påträffade i samband med skogsavverkning inför utbyggnaden av Stäkets verksamhetsområde i Järfälla kommun

(lst dnr 431-37923-2018). Länsstyrelsen bedömer inte att värnen är lagskyddade fornlämningar, men att de har ett kulturhistoriskt värde och därför ska dokumenteras innan området exploateras.

GENOMFÖRANDE

Fältarbetet utfördes under en halvdag (2018-09-04) av två arkeologer. Påträffade lämningar fotograferades från marken och från drönare, beskrevs och kar-

terades med GPS med nätverks-RTK. Närområdet runt värnen inventerades.

BAKGRUND

Värnen är belägna inom nordvästra delen av Järva skjutfält som etablerades efter riksdagsbeslut 1905 och lades ner 1970 förutom ett mindre område i den södra delen.

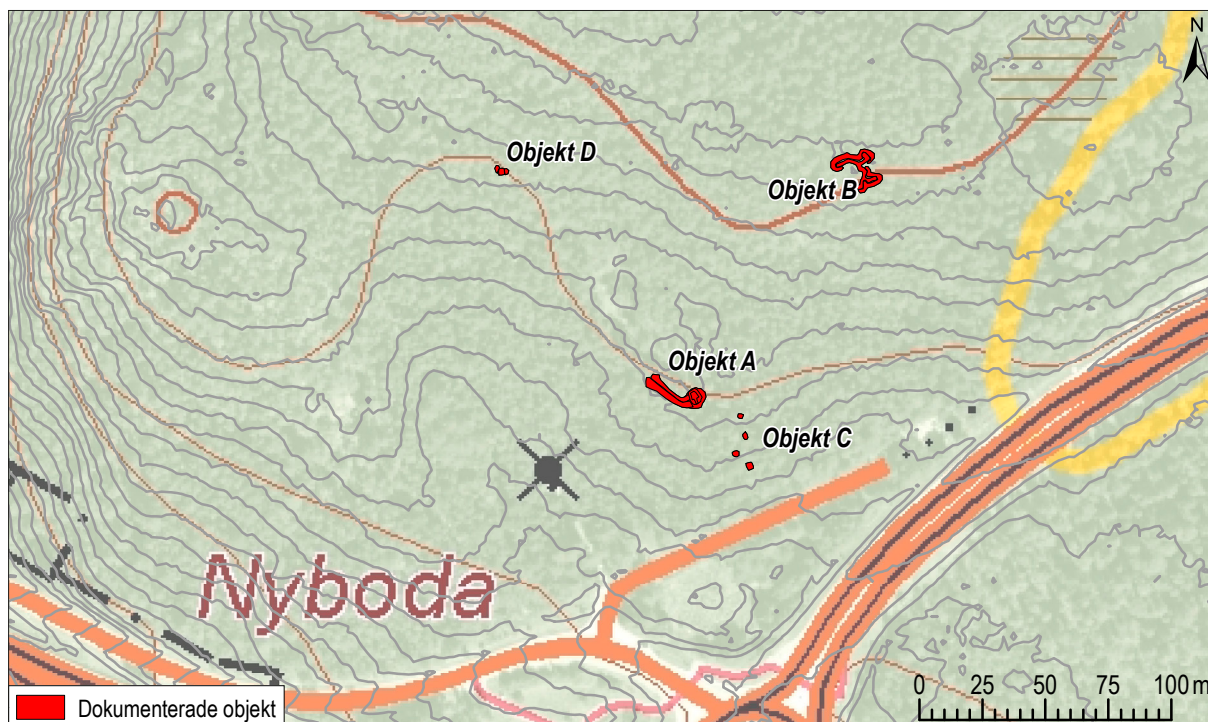
Fältarbeten och militärmanövrar genomfördes i området redan tidigare. Från och med 1860-talet började Armén planera för ett yttre försvar runt Stockholm och utredde möjliga befästningslinjer och försvarsalternativ. Vid flera fältövningar studerades de rörliga stridskrafternas lämpligaste taktik och exempelvis gjordes omfattande rekognosceringar 1881 för att snabbt kunna ordna ”uppkastade fältförskansningar vid krigsutbrott” (Jarneberg 1986).

I början av 1900-talet uppfördes till slut en yttre befästningslinje (i folkmun kallad ”Korvlinjen”) både norr och söder om Stockholm på initiativ av Föreningen för Stockholms Fasta Försvar, och till stora delar finansierad med privata medel (Bolander

2010). Norra fronten anlades 1902–1916 med syftet att skydda Stockholm från ett angrepp i norr, exempelvis via en landstigning i Roslagen, och hade en sträckning från Stora Värtan över Arninge-Täby-Rotebro-Ed till Skarven (se figur 2). Befästningslinjen bestod av infanteriställningar i form av betongfort och skyttegravar och var särskilt väl anlagd i östra delen, Hägerstens- och Täbypassen. Bakom infanterilinjerna låg tre artilleriställningar vid Rotebro, Karby och Hägernäs (Jarneberg 1986).

De aktuella skyttevärnen är således inte belägna i direkt anslutning till Norra fronten. De ligger nära den västra änden av nuvarande Rotebroleden, väg 267, och dess föregångare, landsvägen mellan Stäket och Rotebro, som var av militär betydelse som inre tvärförbindelse mellan sundet vid Almarestäket och Rotebro, båda strategiskt viktiga punkter i försvaret av de norra infarterna mot Stockholm.

DOKUMENTATION OCH TOLKNING



Figur 3. De dokumenterade militära anläggningarna markerade på Fastighetskartan och med 1 meters ekvidistanskurvor. Skala 1:3000.

Utöver de två stridsvärnen (objekten A och B) påträffades ett område med tre eller fyra skyttevärn (objekt C) och en nedgrävning (objekt D). Objekten A–C är skyttevärn anlagda i olika slags teknik och sannolikt även vid olika tidpunkter. Objekt D är sannolikt

en nedgrävning för en bivack eller liknande militär anläggning men inte ett skyttevärn. Möjligen skulle anläggningarna kunna dateras och funktionsbestämmas genom metalldetektering i syfte att identifiera patronhylsor och andra föremål.



Figur 4. Objekt A fotograferat med drönare från NNÖ.

Objekt A

Beskrivning

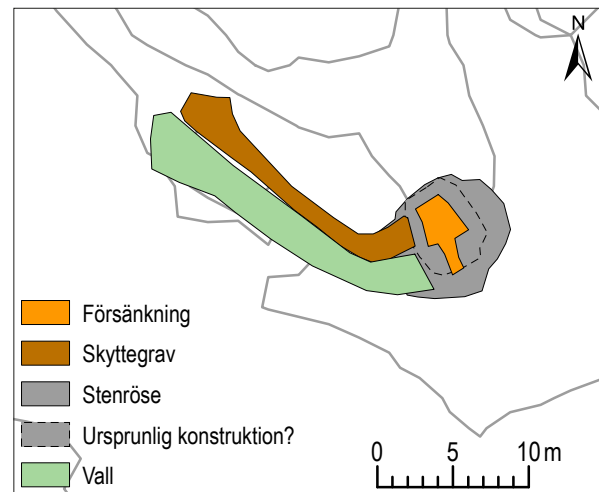
Skyttevärn, 25x3–8 m (huvudriktning VNV-ÖSÖ), bestående av ett möjligt (pjäs)värn sammanbyggt med en skyttegrav.

Värnet i SÖ är oregelbundet runt, ca 6 m diam och 1,0 m h, uppbyggt av 0,2–1,0 m st naturstenar, varav flertalet 0,3–0,5 m st. I mitten är en försänkning, 2x1,5 m (NNV-ÖSÖ) och 1 m dj, med öppning åt SSÖ, 2x1,5 m (NNV-SSÖ) och intill 0,6 m dj. Värnet förefaller utrasat/förstört.

Skyttegraven i NV består av en vall, 17 m l (NV-SÖ) 1,5–2 m br och 0,4–1,0 m h, som i SÖ vrider av åt ÖNÖ och ansluter till värnet. Omedelbart NÖ och parallellt med vallen är ett dike, mestadels 0,8–1,0 m br och 0,6 m dj, som i NV utvidgar sig till en 2,5x2,5 m st och 1,0 m dj försänkning, delvis vattenfylld. Bevuxen av ett dussin oavverkade tallar och björkar samt en kulturstubbe.

Tolkning

Objekt A kan närmast betraktas som ett ståvärn bestående av en grund skyttegrav med framförliggande vall som skydd för soldaterna. Värnet företer likheter med skyttegravar i västra delen av Norra fronten, exempelvis Ed 167 och Ed 168:2 (FMIS) och Sollen-tuna 384. Dessa är inte lika välanlagda som de ovan nämnda ställningarna vid Hägersten och Täby utan består av grunda skyttegravar med framförliggande vallar som delvis är stensatta på insidan. Stenröset i sydöstra änden kan då antingen vara rester av ett kul-sprutevärn eller ett stenupplag avsett att användas i ett avbrutet bygge av skyttevärn. Sannolikt är värnet från något av 1900-talets två första decennier, men den senare delen av 1800-talet kan inte uteslutas.



Figur 5. Karta över objekt A. Skala 1:500.



Figur 6. Objekt A, skyttegraven till höger och vallen, något skadad, till vänster. Foto från SV.

Objekt B

Beskrivning

Skyttevärn, oregelbunden form, ca 21x17 m (VNV-ÖSÖ). Huvudanläggningen är ett dike, halvcirkelformat, 21 m l (huvudriktning NV-SÖ, med buken i NÖ och ändarna i SV), varifrån utgår två 5 m l diken åt NÖ resp. Ö. Dikena är 0,8–1,5 m br och 0,5–1,2 m dj, i SÖ har flera 0,4–0,7 m st stenar rasat ned i diket. I NV-N-Ö-SÖ kanten av dikena är vallar, 1–2 m br och 0,3–0,6 m h. Det NÖ diket är i NÖ utvidgat till en försänkning 3x1,5 m (NV-SÖ) och 1 m dj. Vallen NÖ om denna är distinkt uppbyggd, 1–1,5 m br och 0,5 m h, med flat ovansida och närmast kallmurad insida. Bevuxen av gransly och tallstubbar, varav 3 har ca 70 årsringar.

Tolkning

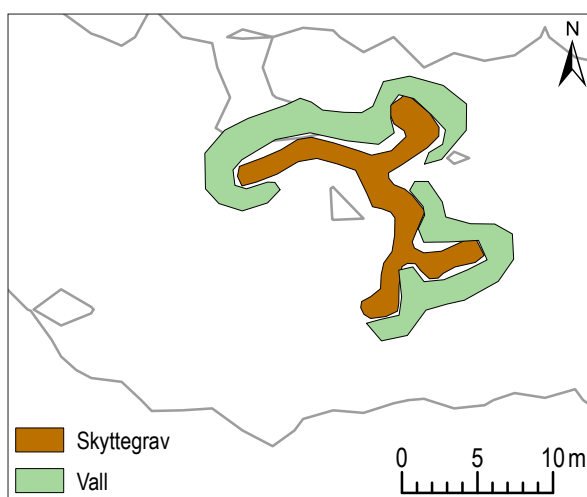
Objekt B kan karakteriseras som en eldställning i igelkottsform med möjlighet till eldgivning i alla riktningar, dock med huvudriktning mot nordöst. Den utskjutande delen åt detta hållet är sannolikt en kulspruteställning. den är lite djupare och skyddad av en vall med flat ovansida och stensatt insida. Värnets sicksack-form och små eldställningar tyder på att det är anlagt för att minimera effekterna av granateld, en erfarenhet som gjordes under första världskriget. Stubbarna med ca 70 årsringar på vallarna visar att skyttevärnnet anlades före 1947. På Ekonomiska kartan från 1952 var skogen relativt öppen från skyttevärnnet mot nordöst. Sannolikt anlades skyttevärnnet på 1940-talet.



Figur 7. Objekt B, skyttevärn, fotograferat med drönare från V.



Figur 8. Den utskjutande delen av objekt B mot NÖ, sannolikt en kulspruteställning. Foto från NÖ.



Figur 9. Karta över objekt B, skyttevärn. Skala 1:500.

Objekt C

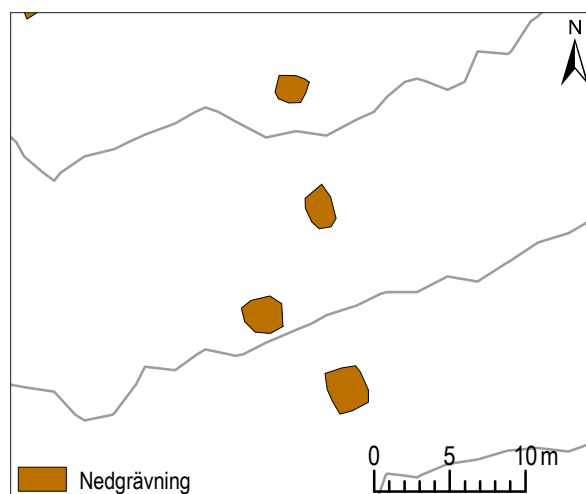
Beskrivning

Skyttevärn, 3–4 st, belägna inom 22x7 m (N-S) område. Möjligen har fler förstörts av väg i SÖ eller dolda av uppbrutna stubbar i V.

1. Skyttevärn, något kvadratisk, 1,5x1,5 m (N-S) och 0,4 m dj. Möjligen vall på V sidan, svårbedömt pga avverkning. Stubbe och markfast block i N kanten.
2. Skyttevärn, 2x1,5 m (NNV-SSÖ). På S sidan är en vall, 2x1,5 m (Ö-V) och 0,2 m h. I Ö kanten är ett 1,3 m st markfast block.
3. Skyttevärn, kvadratisk, 1,8x1,8 m (NNV-SSÖ), och 0,6 m dj. På Ö och S sidan Vall, 1 m br och 0,2 m h. Nästan kallmurad vägg i Ö.
4. Skyttevärn(?), rekt, 1,8x1,5 m (Ö-V) och 0,4 m dj. Antydning till vall i S och Ö, 1 m br och 0,1-0,2 m h. Nyligen påfört singel gör lämningen osäker.

Tolkning

Värnen är liggvärn för en eller två soldater och förefaller vända mot öster. Sannolikt har de grävts av en skyttegrupp under övning på Järvafältet under 1950- eller 60-talet med syftet att försvara mot en fiende som framrycker längs Rotebroleden från öster.



Figur 10. Karta över objekt C, skyttevärn. Skala 1:500.

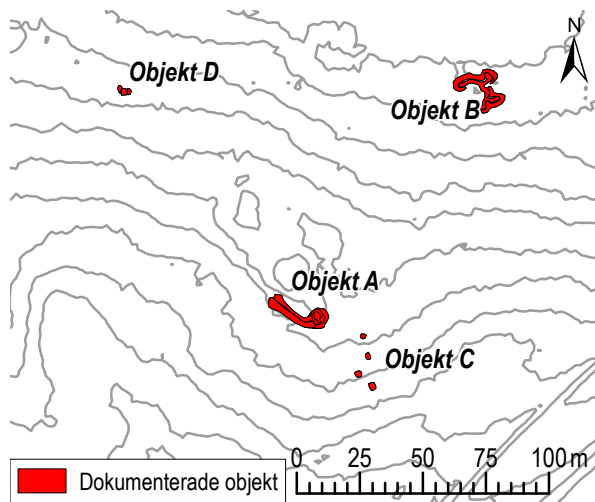


Figur 11. Objekt Cc, skyttegrup. Foto från NNV.

Objekt D

Beskrivning

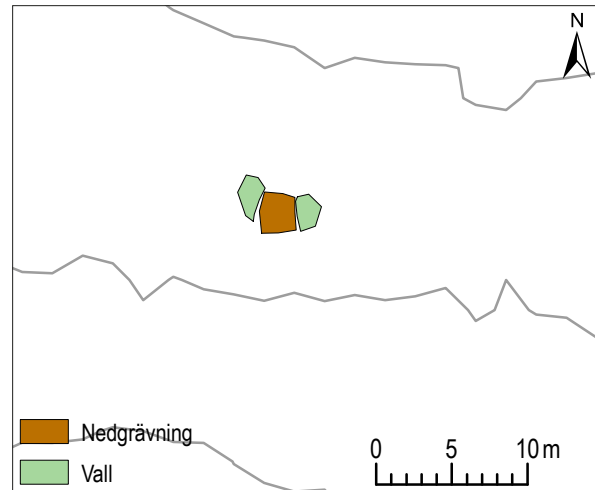
Nedgrävning, rektangulär, 2x1,8 m (N-S) och 0,5-0,7 m dj med skarpa kanter. På V resp. Ö sidan är vallar, 2x1-1,5 m (N-S) och 0,4 m h. 3 0,2-0,5 m st stenar synliga i bottenytan. Belägen 2 m N om flyttblock. Mellan nedgrävningen och flyttblocket är 7-8 stenar, 0,5-0,7 m st, möjligen från nedgrävningen. Belägen i kanten av avverkat område, skogsmark bestående av tall med inslag av björk.



Figur 12. Översiktsskarta. Skala 1:3 000.

Tolkning

Objekt D är sannolikt en nedgrävning för en bivack eller liknande militär anläggning, men inte ett skyttevärn. Dess funktion kan i nuläget inte närmare bestämmas.



Figur 13. Karta över objekt D. Skala 1:500.



Figur 14. Objekt D, nedgrävning. Foto från N.

REFERENSER

BOLANDER, T. 2010. Slingrande monument från två världskrig. *Ledungen* 2010 (36):4, s. 6-9.

Ekonomiska kartan, blad Stäket, 1952 (RAK-id J133-10i9c72).

JARNEBERG, E. 1986. Stockholms fasta försvar åt landsidan norra fronten 1719-1919. *Vaxholms fästnings museum* 1986(26), s. 23-42.



Rapporter från Arkeologikonsult 2018:3220