

BORRPROVER RUNT

# PAUSGALLERIAN I ENKÖPING

Arkeologisk undersökning i form av schaktningsövervakning vid borrning inom Enköping 26:1, Enköping socken och kommun, Uppland

STEFAN GUSTAFSSON & JOSEFINE LÅÅS

Rapporter från Arkeologikonsult 2019:3241





ARKEOLOGIKONSULT  
Optimusvägen 14  
194 34 Upplands Väsby  
Tel: 08-590 840 41

[www.arkeologikonsult.se](http://www.arkeologikonsult.se)

OMSLAGSBILD: . Översikt över Pausgallerians nordvästra fasad. I nedre delen av bilden syns en illustration av den lagerföljd och de konstruktioner som uppfattades i borrhöjningar 11–14. Illustration av Sverker Holmqvist, Arkeologikonsult. Foto från nordväst.

ALLMÄNT KARTMATERIAL: © Lantmäteriet Dnr: 50007066\_140003

© Arkeologikonsult 2019

Upphovsrätt, där inget annat anges, enligt Creative Commons licens CC BY.  
Villkor finns tillgänglig på <http://creativecommons.org/licenses/by/4.0/deed.sv>

BORRPROVER RUNT

# PAUSGALLERIAN I ENKÖPING

Arkeologisk undersökning i form av schaktningsövervakning vid borrning inom Enköping 26:1, Enköping socken och kommun, Uppland

STEFAN GUSTAFSSON & JOSEFINE LÅÅS

Rapporter från Arkeologikonsult 2019:3241



## ANTIKVARISK BEDÖMNING

Antikvarisk bedömning anger hur man enligt kulturmiljölagen (1988:950), och till viss del även skogsvårdslagen (1979:429), bedömt lämningen och dess eventuella lagskydd vid registrerstillsfallet. Den slutgiltiga bedömningen görs alltid av länsstyrelsen.

**Fornlämning** är en lämning som omfattas av skydd enligt kulturmiljölagen. För att en lämning ska kunna bedömas som fornlämning krävs att den tillkommit före 1850, är en lämning efter människors verksamhet under forna tider, som har tillkommit genom äldre tiders bruk och som är varaktigt övergiven. Det är förbjudet att utan tillstånd från länsstyrelsen rubba, ta bort, gräva ut eller på annat sätt ändra eller skada en fast fornlämning.

**Möjlig fornlämning** innebär att man vid registrerstillsfallet inte kunnat ta ställning till om lämningen är en fornlämning eller inte. Lämningen måste vara bekräftad

i fält. Möjlig fornlämning kan även anges för en lämning som har undersökts i samband med en arkeologisk undersökning, men där man inte fastställt lämningens utbredning.

**Övrig kulturhistorisk lämning** används för kulturhistoriska lämningar som har tillkommit efter 1850, men som ändå anses ha ett antikvariskt värde. Bedömningen används även för vissa lämningar som inte uppvisar fysiska spår, t.ex. fyndplats eller plats med tradition.

**Ingen antikvarisk bedömning** används för lämningar som blivit helt borttagna genom en arkeologisk undersökning eller förstörda. Inget skydd enligt kulturmiljölagen kvarstår. Lämningar som endast är kända via kartmaterial, skriftlig eller muntlig källa och inte har kunnat återfinnas i fält kan inte heller ha en antikvarisk bedömning.

## DEN UPPDRAGSARKEOLOGISKA PROCESSEN

Arkeologiska undersökningar inför markexploatering, s.k. uppdragsarkeologi, regleras av kulturmiljölagen och sker efter samråd med eller beslut av länsstyrelsen. Den uppdragsarkeologiska processen består av tre steg:

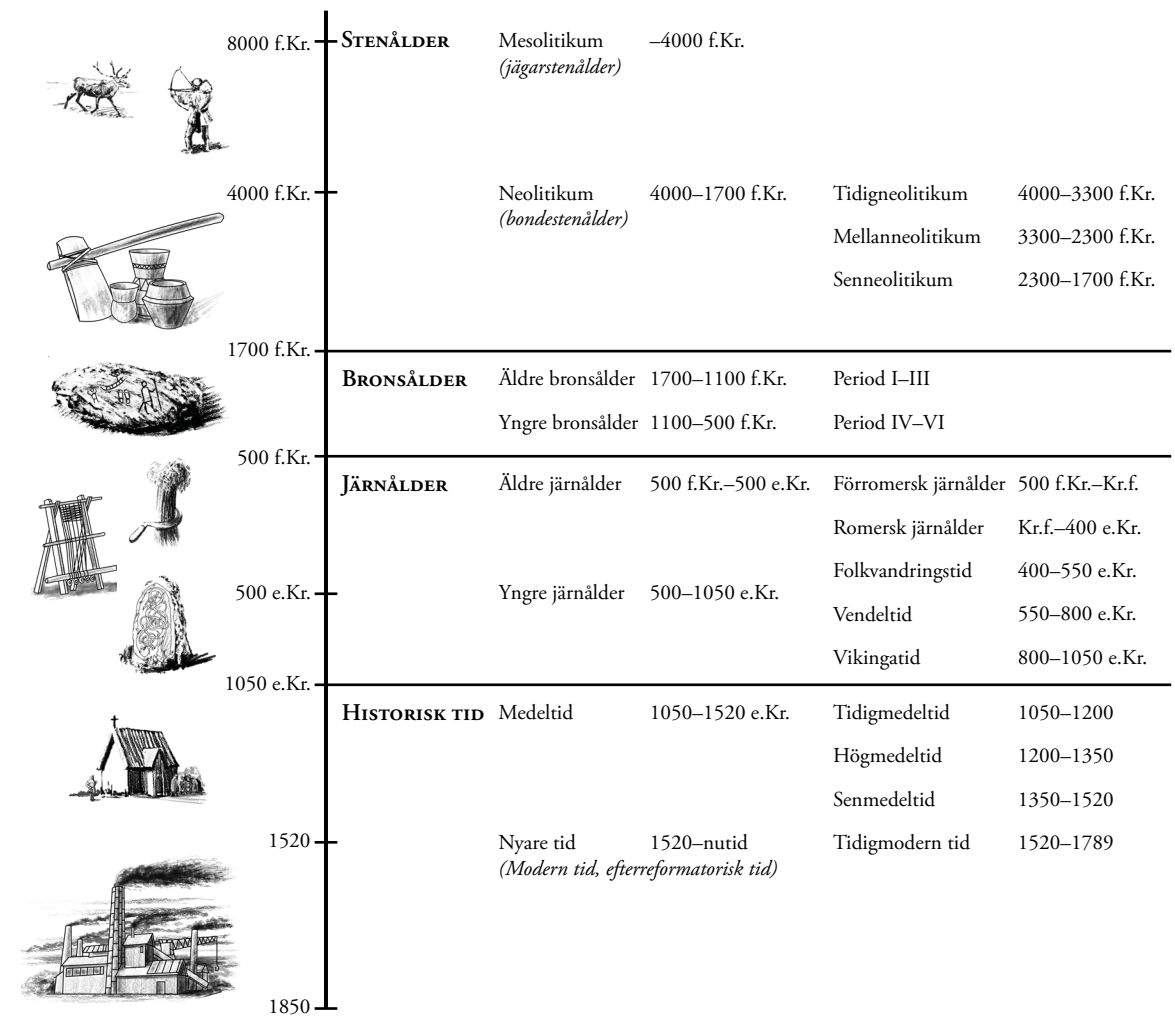
**Arkeologisk utredning** fastställer om fornlämningar finns inom området för ett planerat byggprojekt. Utredningen delas ofta upp i *etapp 1* bestående av kart- och arkivstudier samt en fältinventering, och *etapp 2* bestående av provgroppgrävning eller sökschaktning med grävmaskin för att eftersöka fornlämningar som inte är synliga ovan mark.

**Arkeologisk förundersökning** är en delundersökning av en fornlämning, antingen för att ge länsstyrelsen

ett beslutsunderlag (ålder, utbredning, fyndsammansättning och komplexitet) inför en slutgiltig arkeologisk undersökning, eller för att avgränsa fornlämningen så att byggprojektet kan lokaliseras utanför denna.

**Arkeologisk undersökning** innebär att fornlämningen undersöks och tas bort. Dokumentationen är noggrann, och källmaterialet tolkas och analyseras både i fält och under rapportarbetet. Stora undersökningar planeras noggrant och tar förhållandevis lång tid att utföra, och innehåller även förmedlingsinsatser och populärvetenskap. Om markingreppet är litet, t.ex. en ledningsdräning, görs ofta en mindre och enklare undersökning, *schaktningsövervakning*, där en arkeolog övervakar arbetet och dokumenterar eventuella lämningar.

## ARKEOLOGISK PERIODINDELNING

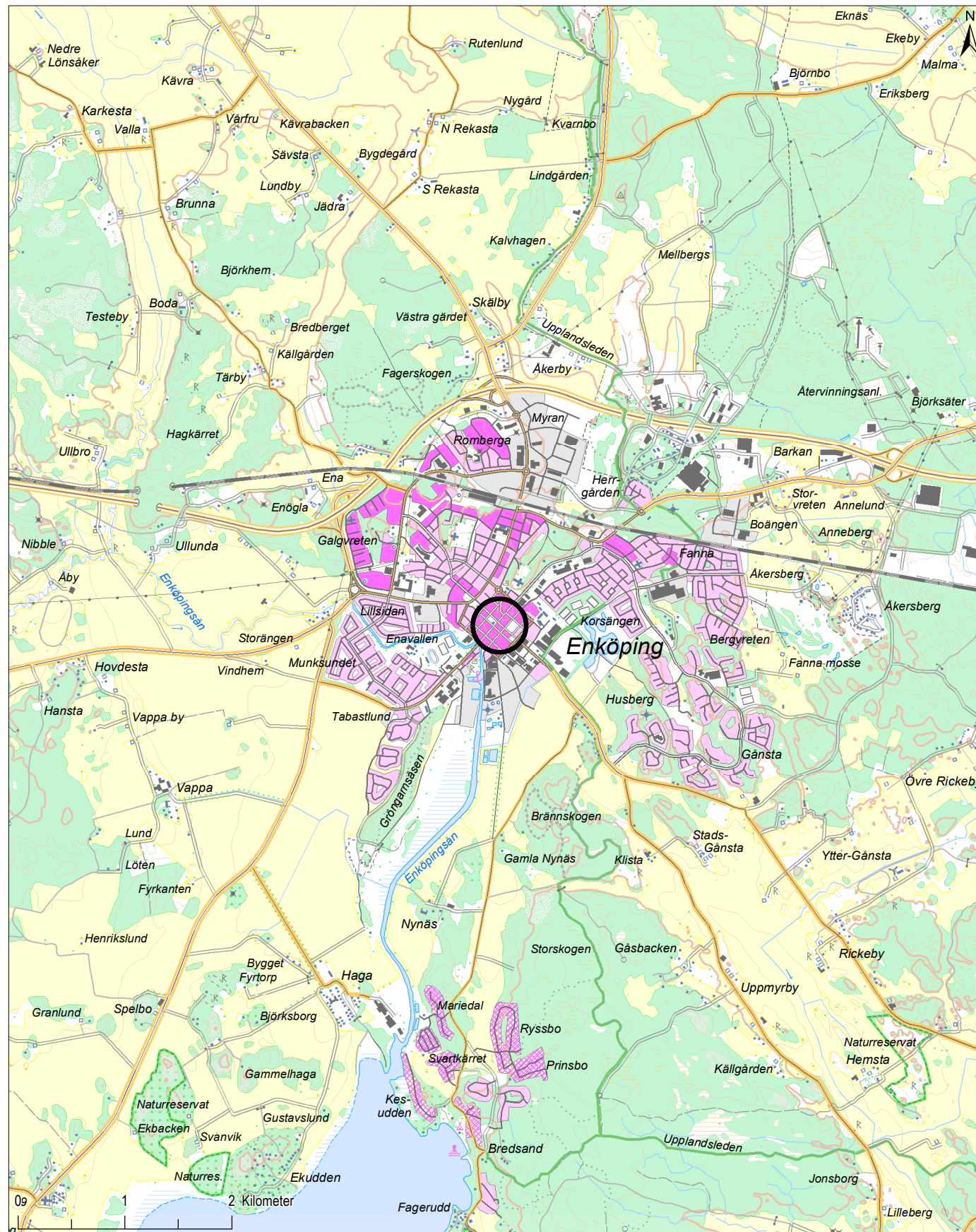




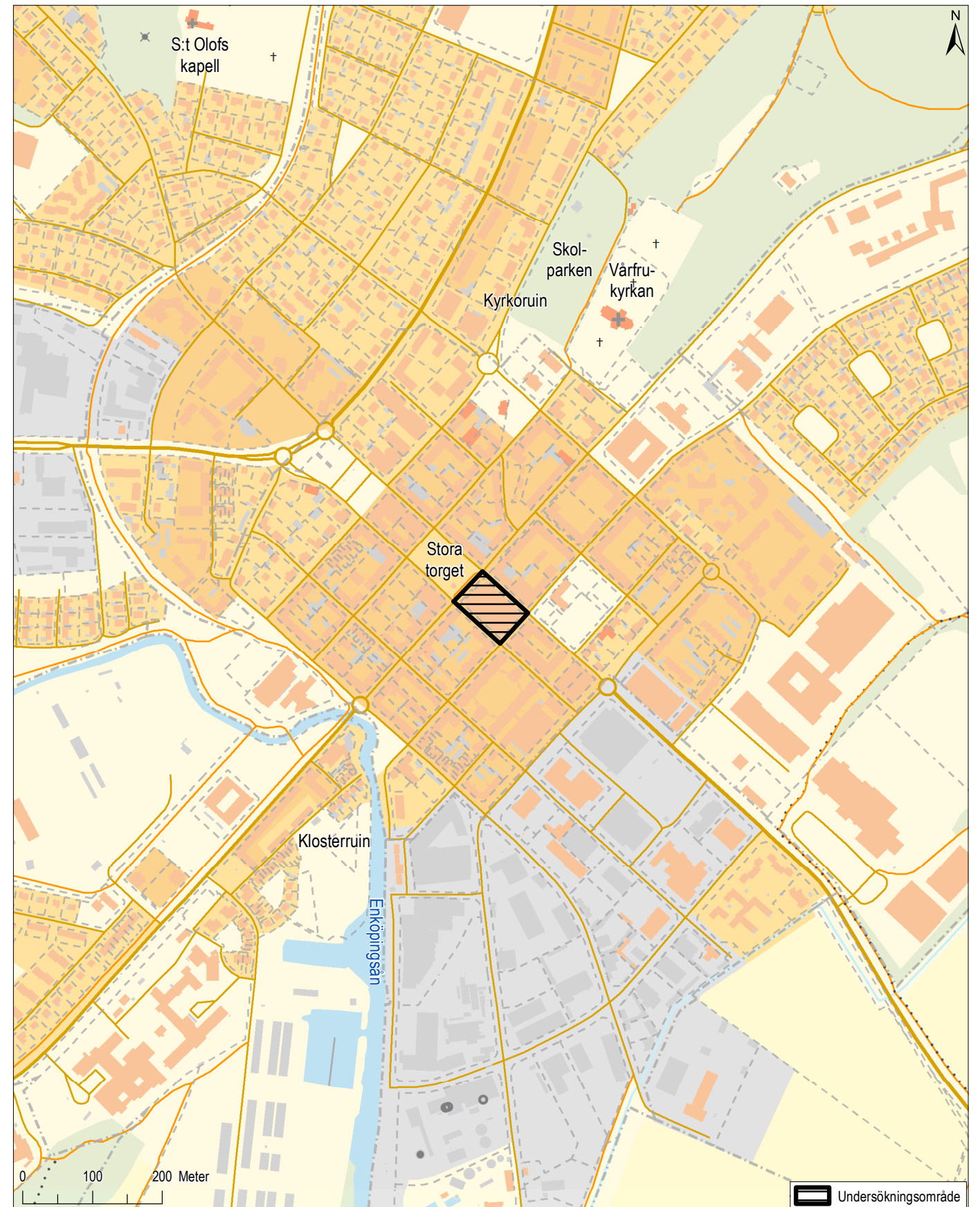
## INNEHÅLLSFÖRTECKNING

---

SAMMANFATTNING.....	7
INLEDNING.....	7
BAKGRUND.....	7
METOD OCH GENOMFÖRANDE.....	9
RESULTAT.....	10
ARKEOLOGISK UTVÄRDERING.....	14
REFERENSER.....	14
ADMINISTRATIVA UPPGIFTER.....	15
BILAGOR.....	16
Bilaga 1. Provtabell.....	16



Figur 1. Undersökningsområdet markerat på Terrängkartan. Skala 1:50 000.



Figur 2. Undersökningsområdet markerat på Fastighetskartan, skala 1:7 500



## SAMMANFATTNING

Under februari 2019 genomförde Arkeologikonsult en arkeologisk undersökning i form av schaktningsövervakning runt Pausgallerian i Enköping (figur 1). Borrningen genomfördes med skruvborr där okulärbesiktning och provtagning utfördes i samband med borrhingsarbetet. Syftet med undersökningen var att öka det arkeologiska kunskapsläget inom den aktuella delen av fornlämning Enköping 26:1 och utifrån detta skapa ett underlag inför samråd om kommande åtgärder i området.

Sammanlagt analyserades 65 prover från 16 borrhål där samtliga borrhål utom två innehöll indikationer på lämningar från medeltid och historisk tid. Sammantaget visar borrhållens på förekomsten av kulturlager, stenlagda ytor, träbyggnader, hantverk och sophantering från åtminstone 1300-tal och vidare in i historisk tid.

## INLEDNING

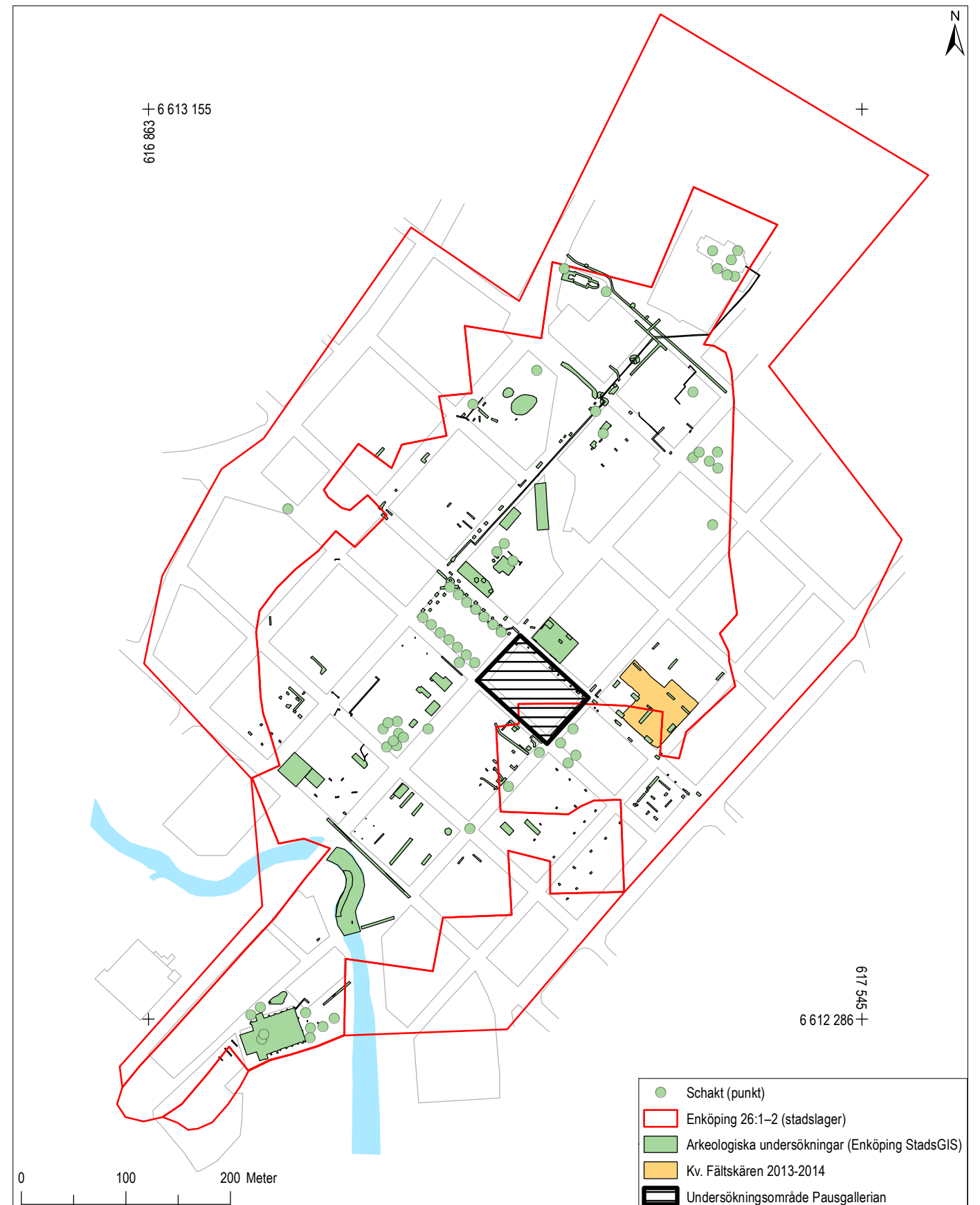
Länsstyrelsen gav Andersson Company tillstånd (dnr 431-8535-2018) till ingrepp i del av fornlämning Enköping 26:1, som utgör Enköpings medeltida stadslager. Andersson Company hade för avsikt att borra för upptagning av jordprover på ett flertal ställen runt Pausgallerian i Enköping (figur 2). Provtagningen genomfördes i samband med en arkeologisk undersökning i form av schaktningsövervakning. Syftet med undersökningen var att dokumentera eventuella

lämningar och kulturlager för att öka kunskapsläget kring fornlämningen. Detta för att ge ett underlag inför fortsatta samråd om kommande åtgärder inom kvarteret Bagaren. Det arkeologiska fältarbetet utfördes av två arkeologer under sammanlagt tre dagar. De upptagna proverna analyserades i Arkeologikonsults laboratorium i Upplands Väsby. Borrningarna utfördes av företaget Ramböll.

## BAKGRUND

Fornlämningen Enköping 26:1 utgörs av stadslager från medeltid och tidigmodern tid. Kvarteret Bagaren, där Pausgallerian är belägen, ligger centralt i Enköping. På ett flertal platser i Enköping har större och mindre arkeologiska undersökningar genomförts från slutet av 1800-talet och framåt i tiden (figur 3).

Under senaste åren har två större undersökningar genomförts inne i Enköping, en i kvarteret Fältskären och en i kvarteret Traktören. Undersökningen från kvarteret Fältskären finns avrapporterad och kunskapen från denna undersökning utgör en god grund för tolkningen av borrhållens från den här undersökningen (Lagerstedt 2019).

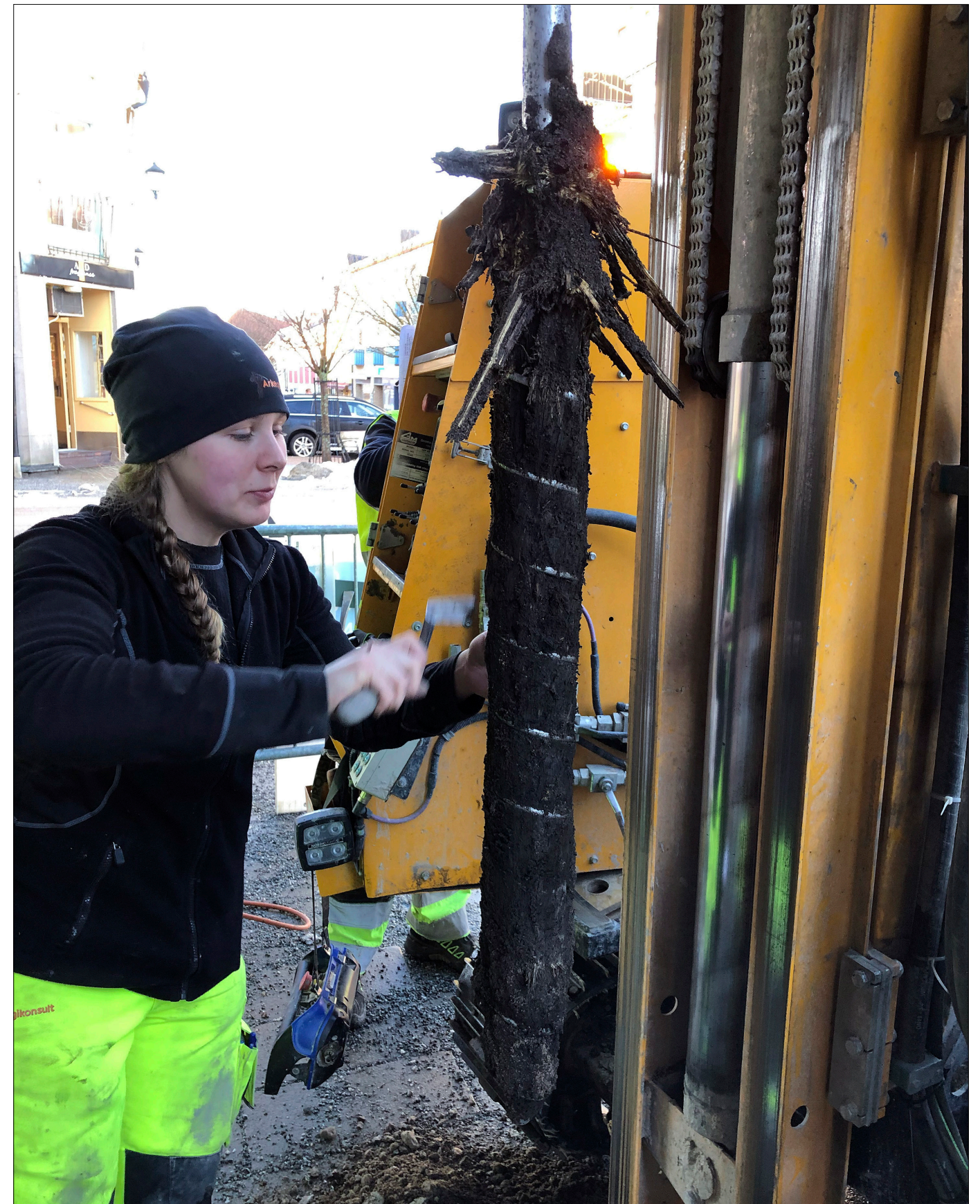


Figur 3. Undersökningsområdet i förhållande till tidigare utförda arkeologiska undersökningar 1876–2010 samt det område inom kvarteret Fältskären som undersöktes 2013–2014 (Lagerstedt 2019). Mot bakgrund av tomtkarta från Medeltidsstaden (Gustafson 1979). Skala 1:5 000.





Figur 4. Bilden visar den borrhög som användes för att göra borrhögarna, samt en av de borrhögarna som analyserades. Foto från söder.



Figur 5. Ett exempel på hur de en meter långa borrhögarna från undersökningen kunde se ut. Överst syns en av de nivåer med träkonstruktioner som noterades, och nedanför denna delar av de kulturlager som sedan analyserades.



## METOD OCH GENOMFÖRANDE

Borrningarna utfördes med hjälp av skruvborr till ett djup där underliggande lera påträffades. Djupet på dessa borrhovs varierade mellan 3 och 5 meter under dagens markyta, med nivåer som låg på plushöjder mellan 8,8 meter över havet och 1,6 meter över havet. Efter att stenplattorna hade avlägsnats fördes borren ned ungefär en meter åt gången, varvid borkärnan fördes upp för okulär besiktning och provtagning innan nästa meter togs upp (figur 4). Detta skedde sedan successivt tills dess att avsatt lera påträffades. Provtagningen gjordes från synliga lager direkt ur borkärnan (figur 5). I samband med detta noterades även på vilket djup de påträffade lagren och konstruktionerna påträffades. Baserat på lagrens karaktär och innehåll gjordes även en bedömning beträffande lagertyp (figur 6).

Efter avslutat fältarbete analyserades de jordprover som tagits i de påträffade kulturlagren. Analysen utfördes i Arkeologikonsumts laboratorium, och skedde i två steg. Först vätsiktades proverna i två såll med en maskstorlek av 1 millimeter och

0,2 millimeter. Materialet analyserades fuktigt med hjälp av mikroskop med en förstoring av 4 till 600 gånger. Det större materialet sållades sedan i ett såll med en maskstorlek av 2 millimeter och analyserades översiktligt samt dokumenterades i samband med detta (bilaga 1). Syftet med denna analys var att skapa insikt i de påträffade kulturlagrens potential att bidra med information rörande exempelvis Enköpings matkultur, handel och social status, samt hur stadsstrukturen har byggts upp och förändrats över tid.

För att skapa en förståelse för var olika konstruktioner ligger och hur mäktiga kulturlagren är i förhållande till dagens bebyggelse har tabeller över borrhovs djup och nivå över havet antecknats. Baserat på dessa data har sedan illustrationer av samtliga fasader uppförts, vilket även åskådliggör de tolkningar som har gjorts utifrån analysresultaten. Förhoppningen är att detta resultat kan utgöra en grund för att bättre förstå omfattningen av de lämningar som finns kvar inom undersökningsområdet.

Kontexttyp (objekt)	Subklass	Typ (definition)	Tillkomst	Depositionstyp
Lager	Brukningslager	Avfallslager	Tillkommer t.ex. då sopor slängs ut på en tomt efter att ett golv har städats.	Sekundär deposition, omlagrat men med tolkad härkomst
		Hantverksspill	Tillkommer i samband med hantverk.	Primär deposition
		Golvslager	Bildas på golvet i ett hus där föremål tappas, matrester slängs eller hantverksavfall avsätts i samband med utförandet.	Primär deposition
		Tramphorisont	Som golvslager men utomhus där människor rör sig frekvent.	Primär deposition
		Odlingslager	Bearbetning av jord i samband med odling.	Primär deposition
		Brandlager	Tillkommer vid matlagning, uppvärmning eller i samband med hantverksaktivitet.	Primär deposition
Lager	Konstruktionslager	Utfyllnadslager	Tillkommer t ex vid utfyllnad av svackor för att skapa en jämn yta, alternativt utfyllnad vid strandkant/fuktig mark för att skapa ny mark.	Tertiär deposition, omlagrat utan känd källa
		Utjämningslager	Tillkommer för att skapa en jämn yta inför byggandet av exempelvis ett hus, eller anläggandet av en gårdsplan.	Tertiär deposition, omlagrat utan känd källa
		Bärlager	Tillkommer som underlag för någon form av stående konstruktion. Exempelvis risbädd samt sand- eller gruslager.	Primär deposition
		Sättmaterial	Tillkommer som underlag till en stensättning, vanligen i form av sättsand.	Primär deposition
		Byggnationslager	Bildas t.ex. i samband med att ett hus byggs. Kan innehålla träflis och huggspån när ett hus timrats eller kalkbruk och tegelfragment då ett hus murats o.s.v.	Primär deposition
		Golv	Tillkommer vid husbyggnation, till exempel ett lergolv.	Primär deposition
Lager	Destruktionslager	Brandlager	Bildas vid brand i t.ex. hus.	Primär deposition
		Rasering	Bildas t.ex. när ett hus raserats. Har huset brunnit så kan delar av det återfinnas in situ. Raseringslager är ofta omrörda och har spritts ut i utjämnande syfte.	Primär deposition
Lager	Icke-antropogent lager	Svåmlager	Tidvisa översvämningar i strandkant.	Ej deponerat
		Vegetationslager	Ursprunglig markhorisont.	Ej deponerat

Figur 6. Klassificering av lagertyper (Tagesson 2003:28ff).



Figur 7. Borkärna från borrhov nr 14, taget vid Pausgallerians nordvästa del. På bilden syns horisonter med träkonstruktioner och lergolv. Foto från väst.



## RESULTAT

Utmed Pausgallerians fasader togs sammanlagt 16 borrhov togs upp (figur 8), av vilka samtliga borrhov utom två (nr 5 och 16) innehöll indikationer på arkeologiska lämningar (figur 9). Den arkeologiska undersökningen visade att det inom undersökningsområdet förekom framförallt en stor del mäktiga kulturlager, men även spår av bebyggelse i form av träkonstruktioner, lergolv och stenläggningar. Dessa lämningar förekom mellan 1–4 meter ned under det som idag utgör gatunivå (figur 10), respektive mellan nivåerna +6,8 meter över havet ned till +2,4 meter över havet (figur 11).

Närvaron av arkeologiska lämningar var framförallt påtaglig framför Pausgallerians nordvästra fasad, där flera nivåer av träkonstruktioner kunde observeras, liksom ett tjockt skikt med lera som har utgjort ett lergolv i ett hus och ett flertal fint rundade stenar, vilka sannolikt härrör från en stenläggning, möjligen en kullerstengsgata (figur 11). Även utmed Pausgallerians nordöstra och sydvästra fasad påträffades flera nivåer med träkonstruktioner (figur 13 och 15). De mäktiga utfyllnadslager som kunde noteras i de prover som togs utmed de tre fasaderna medförde även en inblick i olika faser av de om- och uppbyggnationer som har ägt rum i den här delen av staden.

De borrhov som genomfördes utmed den sydöstra fasaden gav däremot, utöver att det i ett av proverna (nr 15) förekom en mindre nivå med utfyllnadslager, inga indikationer på arkeologiska lämningar (figur 16). Detta har dock högst sannolikt att göra med det faktum att endast två borrhov togs upp här, samt att dessa borrhov på grund av ledningsdragningar placerades betydligt närmare hus- kroppen än de övriga, och sannolikt berörde det frischakt som tagits upp i samband med att Pausgallerian uppfördes.

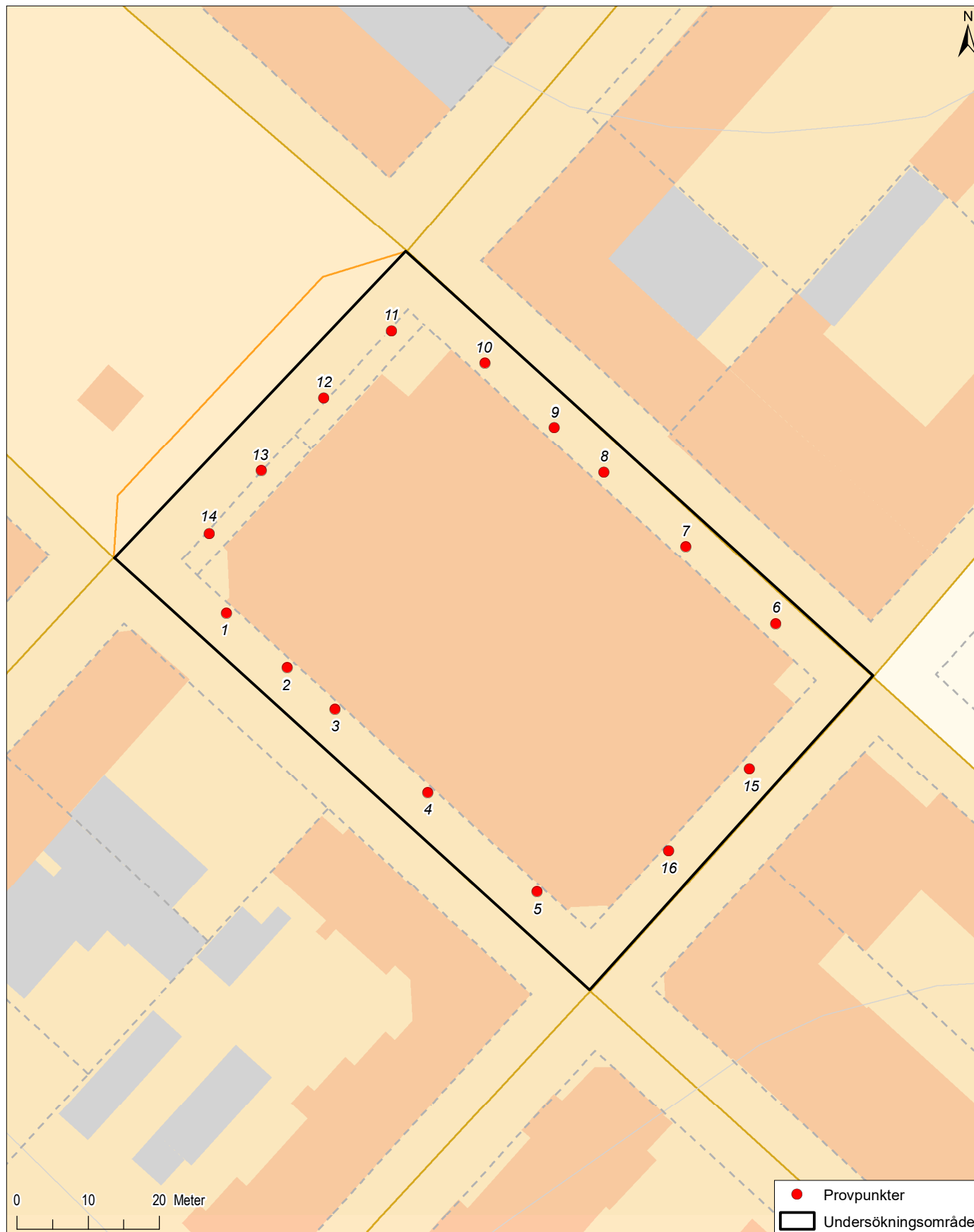
Ett fåtal fynd påträffades i de delar av kulturlagren som analyserades, bland annat en spjälkad skärva stengods-keramik och små glasfragment, samt en del djur- och fiskben. Inget av de fynd som hittades var dessvärre daterande. Baserat på karaktären hos de kulturlager och konstruktioner som har noterats i denna undersökning, samt utifrån de

Borrhål nr	Plushöjd (m.ö.h)	Djup (m)	Antal prover	Indikationer från/till djup (m.ö.h)
1	7,13	4	2	4,8–3,4
2	6,91	4,2	2	4,6–3,6
3	6,56	4,2	0	3–2,4
4	5,83	4,2	1	2,8–2
5	6,07	4	0	Saknar indikation
6	7,1	4	8	5,2–3,4
7	7,91	4	3	5,4–4,2
8	8,25	3,6	6	5,6–5
9	8,47	5	6	7–4,6
10	8,61	5	6	6,4–4,8
11	8,7	4,4	4	6,6–4,8
12	8,34	5	5	6–4,2
13	7,97	4	11	6,6–4,2
14	7,44	4	8	6,6–4,2
15	6,55	3	3	5,2–4,2
16	6,04	3	0	Saknar indikation

Figur 9. Tabell över grundläggande data från de undersökta borrhov.

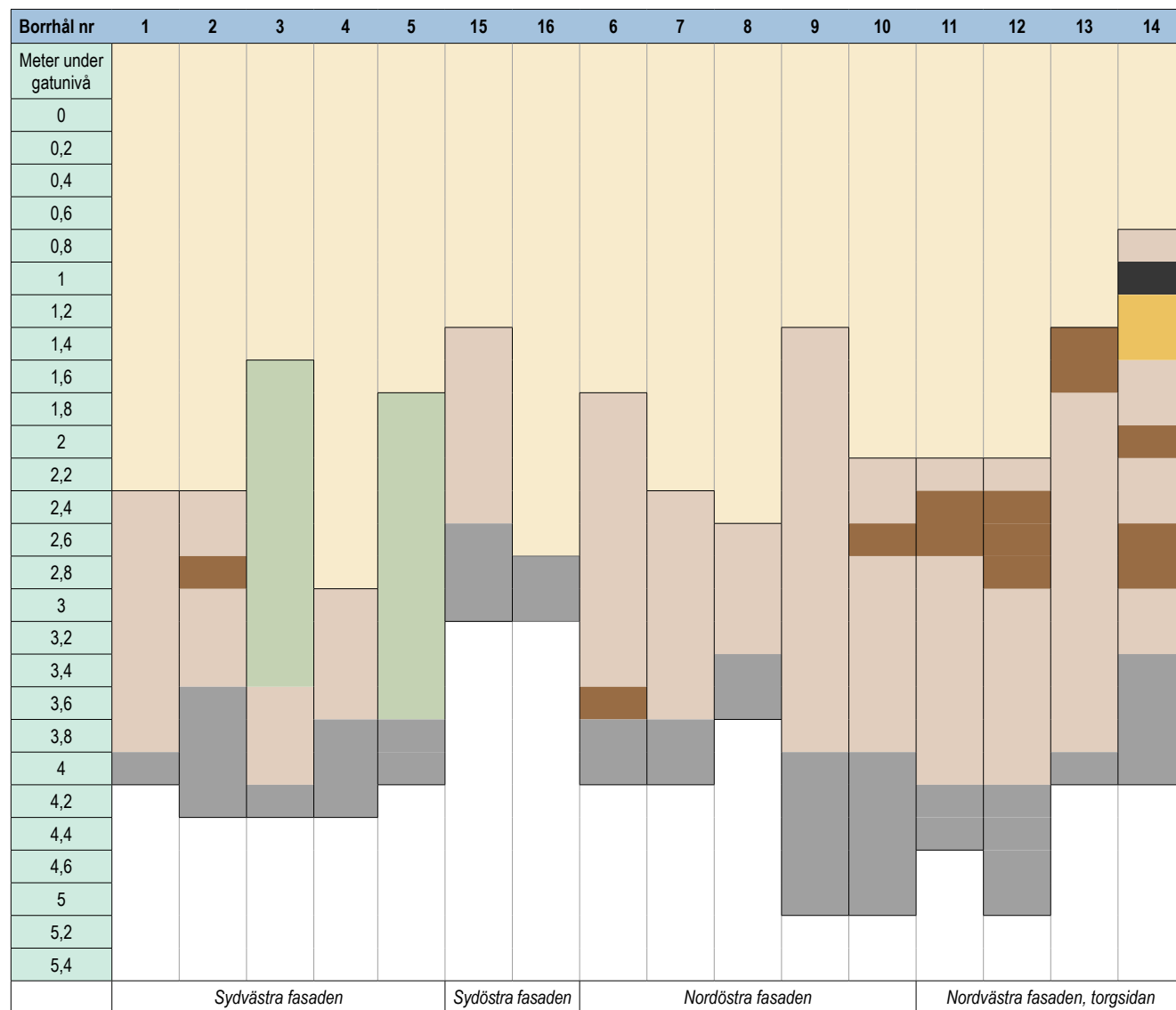
resultat som undersökningarna i kvarteret Fältskären har genererat (Lagerstedt 2019), bedöms dock de påträffade lämningarna härröra från tidig medeltid till tidigmodern tid.

Sammanlagt samlades 65 prover in från de 16 borrhov som togs upp. Vid analysen av dessa prover blev det tydligt att bevaringsförhållandena för växtmakrofossil var mycket god i de kulturlager som noterades. En liter jord kan innehålla tusentals fröer från en rad olika miljöer och aktiviteter. Proverna i den här analysen har enbart skannats av översiktligt och några djupanalyser av växtmaterialet har inte rymts inom den här undersökningen. Proverna innehöll hushållsavfall i form av sädeskorn, hasselnötter och frön från örter, frukter och bär. Dessa ger information om matkultur, trädgårdsodling social status och handel under en tid då Enköping får sin urbana identitet. Frön från andra växtgrupper ger information om vegetationen i Enköping, vilken typ av foder djuren fick och om sophantering och renhållning.



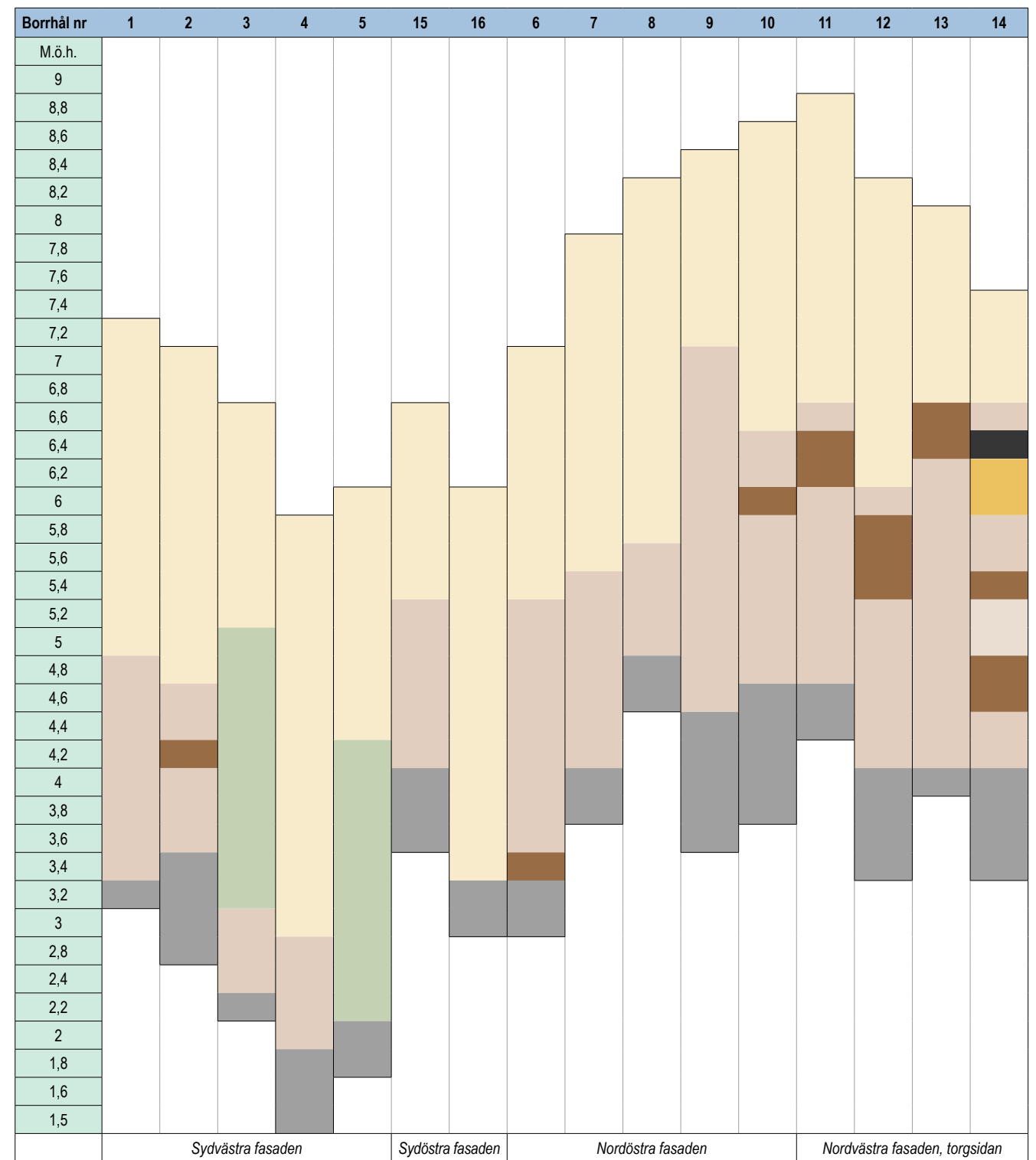
Figur 8. De provpunkter som upptogs vid undersökningen mot bakgrund av Fastighetskartan. Skala 1:750.





- Modernt grus
- Utfyllnadslager
- Grövre modernt grus
- Stenläggning
- Lergolv
- Träbebyggelse
- Avsatt lera

**Figur 10.** Tabell över de djup som uppnåddes, beräknat i antal meter från aktuell gatunivå per respektive borrhov. Tabellen visar de olika nivåerna av moderna massor, arkeologiska lämningar samt den avsatta lera i botten. Proverna är här uppdelade efter deras placering utmed Pausgallerian.



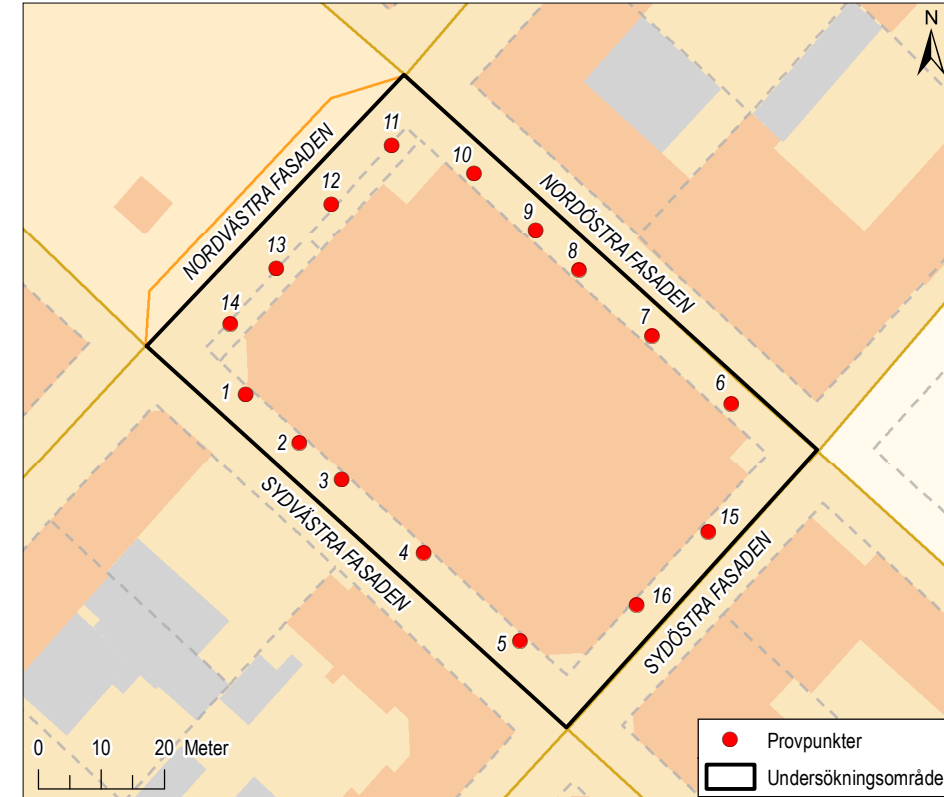
- Modernt grus
- Utfyllnadslager
- Grövre modernt grus
- Stenläggning
- Lergolv
- Träbebyggelse
- Avsatt lera

**Figur 11.** Tabell över de djup som uppnåddes, beräknat utifrån antal plusmeter över havet per respektive borrhov. Tabellen visar de olika nivåerna av moderna massor, arkeologiska lämningar samt den avsatta lera i botten. Proverna är här uppdelade efter deras placering utmed Pausgallerian.

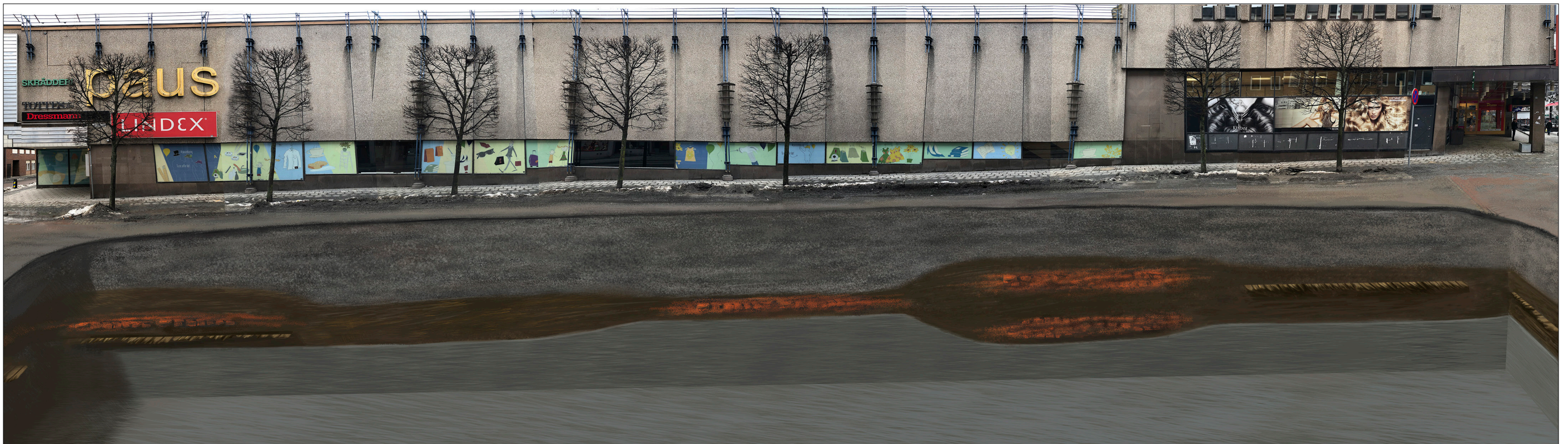




**Figur 12.** Översikt över Pausgallerians nordvästra fasad. I nedre delen av bilden syns en illustration av den lagerföljd och de konstruktioner som uppfattades i borrhöjningar 11–14. Till höger i bild syns den stenläggning och det lergolv som påträffades inom en av de upptagna borrhöjningarna (nr 14). De horisonter med träkonstruktioner som syns baseras på de nivåer och de lämningar som borrhöjningarna 11–14 uppvisat. Illustration av Sverker Holmqvist, Arkeologikonsult. Foto från nordväst.



**Figur 14.** Undersökningsområdet över Pausgallerian (ses i relation med figur 12 och 13). Skala 1:1 200.



**Figur 13.** Översikt över Pausgallerians nordöstra fasad, från torget sett. I nedre delen av bilden syns en illustration av den lagerföljd och de konstruktioner som uppfattades i borrhöjningar 6–10. De horisonter med träkonstruktioner och kulturlager som syns baseras på de nivåer och de lämningar som borrhöjningarna 6–10 uppvisat. Illustration av Sverker Holmqvist, Arkeologikonsult. Foto från nordöst.

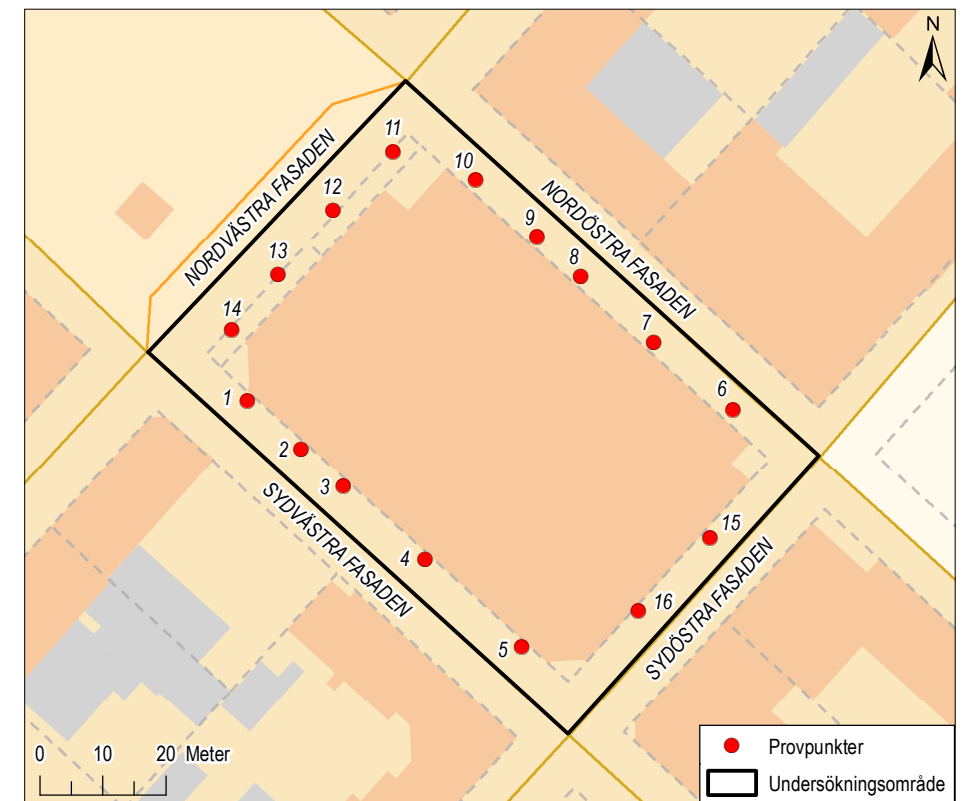




**Figur 15.** Översikt över Pausgallerians sydvästra fasad. I nedre delen av bilden syns en illustration av den lagerföljd och de konstruktioner som uppfattades i borrhöjningar 1–5. De horisonter med träkonstruktioner och kulturlager som syns baseras på de nivåer och de lämningar som provpunkter 1–5 uppvisat. Illustration av Sverker Holmqvist, Arkeologikonsult. Foto från sydväst.



**Figur 16.** Översikt över Pausgallerians sydöstra fasad. I nedre delen av bilden syns en illustration av den lagerföljd och de konstruktioner som uppfattades i borrhöjningar 15–16. De horisonter med träkonstruktioner och kulturlager som syns baseras på de nivåer och de lämningar som provpunkter 15–16 uppvisat. Illustration av Sverker Holmqvist, Arkeologikonsult. Fotot taget från sydost.



**Figur 17.** Undersökningsområdet över Pausgallerian (ses i relation med figur 15 och 16). Skala 1:1 200.



## ARKEOLOGISK UTVÄRDERING

Metoden att med hjälp av skruvborr plocka upp ”sektioner” ur marken har visat sig ha stor potential för bedömningar av de lämningar som finns på platsen. På detta sätt är det möjligt att ta fram information om lämningarnas karaktär, typ, mäktighet och på vilket djup de ligger på.

Metoden har begränsningar när det gäller vissa lagertyper och konstruktioner. Sand och olika grusfraktioner kan lätt falla ur skruvborren och större stenmaterial får man helt enkelt inte upp med hjälp av den här metoden. Stadslagren

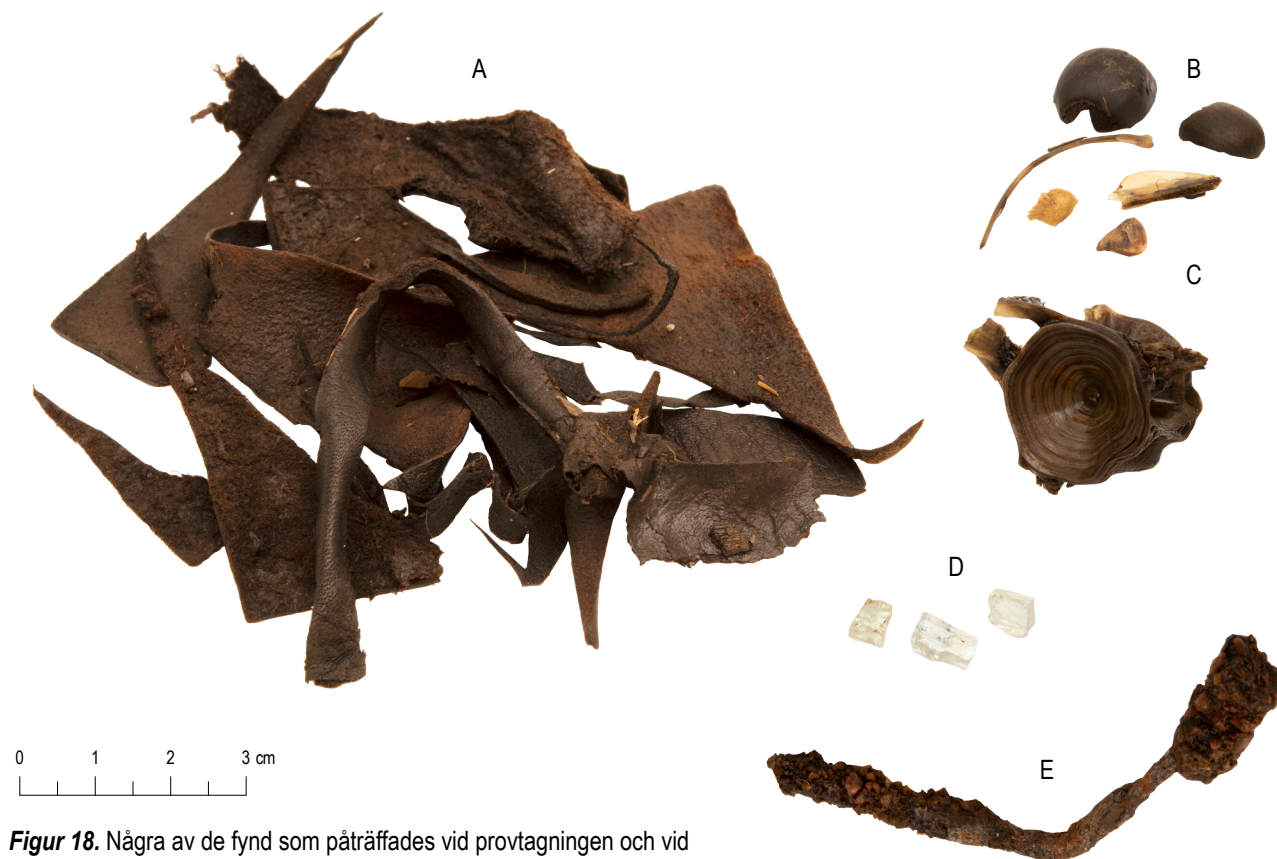
i Enköping var synnerligen lämpliga för att provtas med den här metoden. Förhoppningen är att resultaten från denna undersökning kan utgöra en grund för att bättre förstå omfattningen av de lämningar som finns kvar inom undersökningsområdet. Eftersom undersökningen endast utfördes utmed huskroppen är det dock oklart hur förhållandena ser ut direkt under huskroppen. Det är även oklart hur djupt ned markberedningen inför byggnationen av Pausgallerian har påverkat det medeltida stadslagret.

## REFERENSER

GUSTAFSSON, J. H. 1979. *Enköping*. Medeltidsstaden 12. Riksantikvarieämbetet och statens historiska museer. Rapport.

LAGERSTEDT, A. (RED) 2019. *En stad växer fram – människor och bebyggelse i kvarteret Fältskären, Enköping 1050–1350*. Rapporter från Arkeologikonsult 2019:2673.

TAGESSON, G. 2003. ”Bodde dom därnere” – Om kultur-lagerbildning och avfallshantering i stormaktstidens Norrköping. I *Tyskebacken – Hus, människor och industri i stormaktstiden Norrköping*. Riksantikvarieämbetet, arkeologiska undersökningar, Skrifter 47. Stockholm.



**Figur 18.** Några av de fynd som påträffades vid provtagningen och vid analys av jordproverna. Bland annat påträffades läderspill (A), skal av hasselnöt (B), en del fiskben (C), små glasfragment (D), men även en spik (E). Skala 1:1.



## ADMINISTRATIVA UPPGIFTER

Länstyrelsens diariernr:	431-8535-2018
Länstyrelsens beslutsdatum:	2018-12-19
Arkeologikonsults projektnr:	3142
Uppdragsnr i Fornreg:	201900293
Typ av undersökning:	Schaktningsövervakning
Utförandetid fältarbete:	2019-02-11 till 2019-02-13
Län:	Uppsala
Landskap:	Uppland
Kommun:	Enköping
Socken:	Enköping
Fastighet:	Centrum 18:1
Lämningsnr, KMR:	L1943:2149 Stadslager
RAÄ-nr, FMIS:	Enköping 26:1
Koordinatsystem:	SWEREF99 TM
Höjdsystem:	RH2000
Projektledare:	Stefan Gustafsson
Fältarkeologer:	Stefan Gustafsson, Josefine Låås
Makrofossil analys:	Stefan Gustafsson
Rapportansvarig:	Stefan Gustafsson, Josefine Låås
Planer och layout:	Ida Söderström
Fyndfotografering:	Stefan Gustafsson
Illustrationer:	Sverker Holmqvist
Kvalitetsgranskning:	Johan Blidmo
Fynd:	Inga fynd tillvaratogs

Fornminnesregistret (FMIS) har i början av 2019 ersatts av Kulturmiljöregistret (KMR). I denna rapport hänvisas till RAÄ-nr i FMIS.



## BILAGA 1. PROVTABELL

Borrhål nr	Prov-nr	Innehåll
1	1	Blålera, liten mängd små bitar trä och kvistar, hasselnöt.
1	2	Lera, större träbit utan spår av bearbetning.
2	1	Päls huggspån, kvistar, träflis, hyvlat trä, fragment av djurben.
2	2	Större träbitar (bebyggelse), kvistar och träspill med huggspår, hasselnötter. Bränt ben, fiskben och -fjäll.
4	1	Blålera.
6	1	Träflis, tegelflis, bränd lera, bränt ben och fiskfjäll.
6	2	Träflis, huggspån, bark och bränd lera.
6	3	Huggspån, kvistar, hasselnötter.
6	4	Huggspån, bark och näver, päls, hasselnötter, fiskben och bränt ben.
6	5	Träflis, kvistar, bränd lera, tegel, spik, fragment av djurben.
6	6	Huggspån, träflis, bearbetat trä, kvistar, päls. Bränt och obränt ben.
6	7	Stora träbitar (bebyggelse), rikligt med träflis och huggspån, bearbetat trä, näver och päls (häst/get).
6	8	Huggspån, träflis, kvistar, hyvlat/bearbetat trä, fisk, barr.
7	1	Endast ett fragment djurben.
7	2	Träflis, hasselnötter. Mest lera, mycket liten mängd organiskt material.
7	3	Blålera med sulfider.
8	1	Tegelkross, mycket liten mängd organiskt material.
8	2	Mycket liten mängd organiskt material. Träflis, hasselnötter, fragment av djurben och fiskfjäll.
8	3	Huggspån, mindre träbitar, hasselnötter, djurben, fiskben och -fjäll, enstaka tegelkross.
8	4	Huggspån, bark och näver, päls, hasselnötter, kvistar och bränt ben.
8	5	Huggspån, träflis, bark, hasselnötter, päls, bränt och obränt ben, fiskben, läderspill.
8	6	Huggspån, kvistar, päls, fruktkärna, fiskben, djurben.
9	1	Djurben, hasselnötter, fiskfjäll och -ben, bark, tegelflis och bränd lera.
9	2	Rikligt med träflis, huggspån, bark och näver, större träbitar (bebyggelse) och bränt ben.
9	3	Större träbitar (bebyggelse), rikligt med trä. Djurben och fisk.
9	4	Träflis, huggspån, hasselnöt, bränt och obränt ben, gräs, rikligt med päls. Läderspill, bark och näver.
9	5	Träflis, bark, kvistar, läderspill, fragment av djurben, päls, gräs.
9	6	Huggspån, kvistar, gräs, större träbit (bebyggelse), hasselnötter, enstaka fiskfjäll och tegelflis.
10	1	Mycket lite mängd organiskt innehåll, mindre mängd träflis utan bearbetning. Enstaka fiskfjäll.
10	2	En del större träbitar (bebyggelse), några bitar hyvlat trä. Små fragment av glas.
10	3	Enstaka huggspån och trä med huggspår, bark och näver, päls, hasselnötter, fisk- och djurben.
10	4	Mycket lite trä, få huggspån, kvistar, päls, bark och träflis. Fisk och bränt ben.
10	5	Träflis och kvistar. Fåtal större träbitar, några med bearbetade ytor. Hasselnötter, små kolbitar, bränd lera, bark och näver. Fisk, enstaka bränt ben.

Borrhål nr	Prov-nr	Innehåll
10	6	Träflis och kvistar, hasselnötter, lite päls, läderspill, litet glasfragment, bränt och obränt ben och fiskfjäll.
11	2	Rikligt med träflis, större träbitar (bebyggelse), hyvlat/bearbetat trä, huggspån, hasselnötter, näver och bark, stor kolbit, fisk- och djurben.
11	3	Träflis, mindre träbitar med bearbetning, bark och näver, kvistar, hasselnötter, päls, växtfibrer, små fragment av djurben, fisk.
11	4	Mindre träbitar, träflis och huggspån, hasselnötter och läderspill.
11	5	Huggspån, träflis och kvistar, bark, hasselnötter, bark och bränt ben.
12	1	Stora träbitar (bebyggelse), läderspill.
12	2	Träflis, hyvlat trä, päls, bark, hasselnötter, litet fragment läderspill, fisk.
12	3	Sparsamt med träflis, bark. En träbit med huggspår.
12	5	Träflis, hyvlat trä, djurben, fisk, näver.
12	6	Huggspån, träflis, större mängd fisk, hasselnötter, ben, små slaggstycken samt enstaka kolbitar.
13	1	Större träbitar, med huggspår och hyvlade ytor (bebyggelse). Träflis, bark och näver, fisk, päls, växtfibrer, hasselnötter, tegelflis.
13	2	Större träbitar, huggspår. Läderspill, fisk, bark och näver, hasselnötter.
13	3	Träflis, bark, smått läderspill, små fragment bränt ben, hasselnötter, gräs/växtfibrer.
13	4	Träflis, bearbetat/hyvlat trä, bränd lera, bark, små fragment med brända ben, hasselnötter, fisk.
13	5	Större träbitar med spår av bearbetning/hyvlat, en del bränd lera, mindre mängd kolbitar, djurben, fisk, bark och näver, läder, växtfibrer.
13	6	Rikligt med träflis och huggspån, hyvlade träbitar, hasselnötter, växtfibrer, päls, bark och näver, fiskben.
13	7	Rikligt med huggspån och träflis, kvistar, hasselnötter, fragment av djurben.
13	8	Träflis, fåtal huggspån, kvistar, bark och näver, päls, hasselnötter, bränd lera, djurben.
13	9	Mindre mängd träflis, djurben och fisk, hasselnötter, päls, växtfibrer.
13	10	Mindre mängd träflis, småkvistar, mindre huggspån, hasselnötter, fragment av djurben, bark, bränd lera, fisk, päls och växtfibrer.
13	11	Rikligt med träflis, små bitar med bearbetade ytor, småkvistar, hasselnötter, bark, bränd lera, fiskfjäll, växtfibrer.
14	1	Enstaka fiskfjäll.
14	2	Rikligt med bark och träflis. Små fragment av djurben, fiskfjäll, läderspill, hasselnötter, växtfibrer.
14	3	Rikligt med huggspån, träflis och större träbitar med spår av bearbetning/hyvlat, hasselnötter, fisk, små fragment bränt och obränt ben. Partiellt område med blålera med sulfider.
14	4	Stora trärester (som borren gått igenom - sylstock?), huggspån och träflis. Små fragment av djurben, bränd lera, fiskfjäll (övre del).
14	5	Rikligt med päls. Fragment av djurben, smått träflis, bark och näver, fisk. (undre del).
14	6	Smått träflis, bark och näver, fragment av djurben, päls (en del längre strån), hasselnötter, fiskfjäll.
14	7	Träflis, splintrat trä, rikligt med bark, näver, små fragment bränt ben, läderspill, hasselnötter, päls och fiskfjäll. Snigelskal.
14	8	Bark och näver, träflis, ett fragment med hyvlat trä, hasselnötter, djurben och fisk. Skörbränd sten.
15	1	Små träbitar, bark, små fragment av brända och obrända ben, bränd lera och fisk.
15	2	Små träflisor, hasselnötter, fisk, små fragment djurben, bränt och obränt ben.









Rapporter från Arkeologikonsult 2019:3241