

STÄKETFLÄCKEN

— EN STAD VID STÄKSUNDET

Arkeologisk kontroll av ledningsschakt inom L2017:9171, fastigheten Stäket 52:1, i Järfälla socken och kommun

ÅSA BERGER



Rapporter från Arkeologikonsult 2019:3229

ARKEOLOGIKONSULT
Optimusvägen 14
194 34 Upplands Väsby
Tel: 08-590 840 41

www.arkeologikonsult.se

OMSLAGSBILD: Förlaga till gravyren av Stäkssundet till Suecia Antiqua et Hodierna.
Erik Dahlberg. Kungliga biblioteket. CC0.

ALLMÄNT KARTMATERIAL:

Fastighetskartan: © Lantmäteriet Dnr: 50007066_140003
Terrängkartan, samt GSD-Översiktskartan: Lantmäteriet (CC0)

© Arkeologikonsult 2019

Upphovsrätt, där inget annat anges, enligt Creative Commons licens CC BY.
Villkor finns tillgänglig på <http://creativecommons.org/licenses/by/4.0/deed.sv>

STÄKETFLÄCKEN

— EN STAD VID STÄKSUNDET

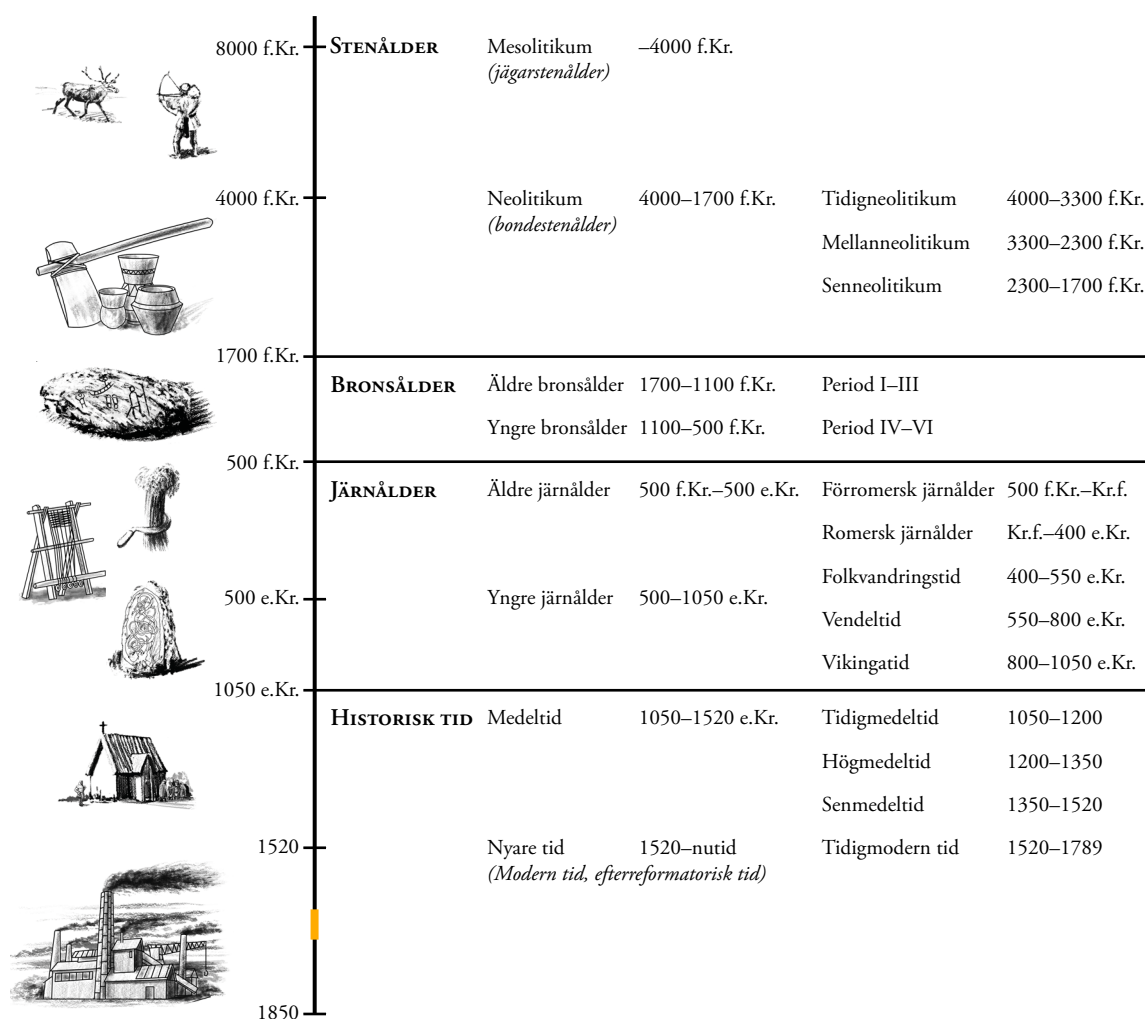
Dokumentation av ledningsschakt inom L2017:9171, fastigheten Stäket 52:1,
i Järfälla socken och kommun

ÅSA BERGER

Rapporter från Arkeologikonsult 2019:3229



ARKEOLOGISK PERIODINDELNING



ANTIKVARISK BEDÖMNING

Antikvarisk bedömning anger hur man enligt kulturmiljölagen (1988:950), och till viss del även skogsvårdslagen (1979:429), bedömt lämningen och dess eventuella lagskydd vid registreringstillfället. Den slutgiltiga bedömningen görs alltid av Länsstyrelsen.

Fornlämning är en lämning som omfattas av skydd enligt kulturmiljölagen. För att en lämning ska kunna bedömas som fornlämning krävs att den tillkommit före 1850, är en lämning efter människors verksamhet under forna tider, som har tillkommit genom äldre tiders bruk och som är varaktigt övergiven. Det är förbjudet att utan tillstånd från länsstyrelsen rubba, ta bort, gräva ut eller på annat sätt ändra eller skada en fast fornlämning.

Möjlig fornlämning innebär att man vid registreringstillfället inte kunnat ta ställning till om lämningen är en fornlämning

eller inte. Lämningen måste vara bekräftad i fält. Möjlig fornlämning kan även anges för en lämning som har undersökts i samband med en arkeologisk undersökning, men där man inte fastställt lämningens utbredning.

Övrig kulturhistorisk lämning används för kulturhistoriska lämningar som har tillkommit efter 1850, men som ändå anses ha ett antikvariskt värde. Bedömningen används även för vissa lämningar som inte uppvisar fysiska spår, t.ex. fyndplats eller plats med tradition.

Ingen antikvarisk bedömning används för lämningar som blivit helt borttagna genom en arkeologisk undersökning eller förstörda. Inget skydd enligt kulturmiljölagen kvarstår. Lämningar som endast är kända via kartmaterial, skriftlig eller muntlig källa och inte har kunnat återfinnas i fält kan inte heller ha en antikvarisk bedömning.

INNEHÅLLSFÖRTECKNING

SAMMANFATTNING.....	7
INLEDNING	7
Syfte.....	7
TOPOGRAFI OCH FORNLÄMNINGSMILJÖ.....	7
TIDIGARE UNDERSÖKNINGAR.....	8
STÄKETFLÄCKENS HISTORIA.....	9
GENOMFÖRANDE	13
RESULTAT	13
ANALYSER.....	20
FYND.....	20
DISKUSSION	20
REFERENSER	22
Litteratur	22
Otryckta källor.....	22
Muntliga uppgifter.....	22
Äldre kartor	22
Skriftliga källor, arkiv.....	22
Bilder.....	22
ADMINISTRATIVA OCH TEKNISKA UPPGIFTER.....	23



Figur 1. Undersökningsområdet vid Stäket markerat på Terrängkartan. Skala 1:50 000.



Figur 2. Undersökningsområdet och den övriga kulturhistoriska lämningen L2017:9197 samt övriga lämningar på Fastighetskartan. Skala 1:4 000.

SAMMANFATTNING

I samband med att E.ON anlade fjärrvärmeledning genom den så kallade Stäketfläcken (L2017:9171) i Järfälla dokumenterades rörschakten för att se om äldre lämningar kunde konstateras. Skriftliga källor och äldre kartor berättar om stadsliknande bebyggelse där hantverkare tilläts bo och bedriva verksamhet. Området fungerade som en liten stad och uppstod kring de kommunikationsleder till sjöss och på land som möttes på platsen. De äldsta skriftliga beläggen är från 1623 och 1629 bekräftades hantverkarnas rätt att bebo, arva och sälja tomter av kung Gustav II Adolf. Tidigare har inga fysiska lämningar varit kända inom området.

I delar av fjärrvärmeschakten hittades välbevarade kulturlager under den övergivna järnvägsbank som löper genom området. Det rörde sig om upp till 0,75 meter tjocka avfallslager som innehöll material som kunde dateras till 1600-talets första hälft. Endast delar av schakten grävdes så djupt att äldre orörd mark nåddes. Att fysiska lämningar kunde konstateras och att de kunde dateras till tiden innan 1850 ledde till att lämningen kunde registreras som fornlämning.

INLEDNING

Under 2018 anlade E.ON en 23 kilometer lång fjärrvärmeledning från Säbyverket i Järfälla till Högbytorp i Upplands-Bro. Ledningssträckningen passerar igenom området för den så kallade "Stäketfläcken", en kortvarig stadsbildning från 1600-talet. Läget för Stäketfläcken är registrerat som L2017:9197 (tidigare RAÄ-nr Järfälla 419:1), registreringens baseras på äldre kartmaterial men inga egentliga fysiska spår av bebyggelsen har påträffats tidigare. I samband med schaktningsarbetet anmäl-

de privatpersoner att de påträffat fynd (ben och kulturlager) i de öppna ledningsschakten. På Länsstyrelsens uppdrag dokumenterade Arkeologikonsult de grävda schakten.

Syfte

Syftet med undersökningen var att dokumentera schakten, tillvarata representativa fynd och om möjligt datera lämningen.

TOPOGRAFI OCH FORNLÄMNINGSMILJÖ

Det aktuella området är beläget utmed västra stranden av Stäksundet (figur 2). Delar av ytan omdanades kraftigt i samband med att järnvägen byggdes 1876. Den ursprungliga topografin var svår att urskilja men sannolikt har marken lutat svagt ned mot vattnet från den branta sluttningen i väster. Närmast sundet utnyttjas platsen idag av Stäkets båtklubb som använder delar av ytan för vinterförvaring av båtar.

Den berörda lämningen är registrerad som övrig kulturhistorisk lämning i form av ett stadslager (L2017:9197). Den utgörs av ett område som under 1600- och 1700-talet gick under namnet *Stäketfläcken* och enligt skriftliga källor var bebott av

hantverkare av olika slag. I anslutning till stadslagret finns också vattenanknutna lämningar så som brofundament (L2017:9693) och hamnanläggningar (L2017:9137, L2017:9692). Öster om området finns två minnesstenar från 1700-talet (L2017:8969, L2017:9588).

På andra sidan sundet ligger Stäksholmen med ruiner efter S:t Eriks borg (L2015:7371) som under medeltiden också benämndes *Almare-Stäket*, vilket även innefattade den intilliggande byn på Stäksön. Det brukar antas att en borg fanns på platsen 1187 på grund av en uppgift om att ärkebiskopen Johan detta år dödades "vid Almarna" i samband med att Sigtuna brändes av sjörövare från östra sidan



Figur 3. Tåg på gamla den gamla järnvägsbron 2001. Truls Nord. Tekniska museet CCBY <https://digitaltmuseum.se/021017107523/dokumentation-av-staketbron-tag-pa-staketbron>.

av Östersjön (Ferm et al 1992). På Stäksholmen finns ytterligare lämningar i form av brofundament (L2015:7563, L2015:7685), en husgrund (L2015:6987), en by/gårdstomt (L2015:6986) samt en tegelindustri (L2015:7562).

Stäksundet har varit en vital punkt i kommunikationsnätet under lång tid. Sundet är den smalaste passagen i vattenleden mot Sigtuna och Uppsala från söder, och under lång tid har landsvägen mellan

Stockholm och Enköping och Västerås passerat sundet med färja eller via en bro. Namnet Stäket härör från det fornsvenska *stæk*, vilket troligen syftar på system av pålar i försvarssyfte i sundet (Wahlberg 2003). I vattnet sydöst om sundet finns vad som tolkats som rester av en sådan spärranordning i form av en stående påle (L2013:5720) och löst liggande bearbetat timmer och träpålar (L2013:5721). Lämningsarna kan vara samtida med den medeltida borgen på Stäksholmen, men kan även vara äldre.

TIDIGARE UNDERSÖKNINGAR

I samband med arkeologiska utredningar i området 2016 påträffades ytterligare anläggningar i vattnet (L2013:9963, 2013:9919). Dessutom påträffades ett kvarnhjul liggande på botten invid östra stranden (Andersson 2016). Vid schaktningar vid en arkeologisk utredning etapp 2 år 2017 hittades enstaka anläggningar, ett stolphål, ett dike samt stenar som kan

ha ingått i en äldre krogbyggnad. Inga spår av de aktiviteter som förekommer i det skriftliga materialet påträffades vid undersökningen. Man konstaterade att bebyggelsen snarare bör ha legat längre öster ut, närmare vägen, i de delar som täcktes av banvallen (Werthwein 2017).

STÄKETFLÄCKENS HISTORIA

En gård med namnet Tegelhagen har funnits på platsen (Gustafsson 1986). Namnet Tegelhagen och Stäket används omväxlande och ibland parallellt i källorna. Torpet Kolartorpet låg strax intill. Fram till 1952 hörde området till Eds socken.

I anslutning till den punkt där farleden genom Stäksundet mötte landsvägen uppstod spontant en stadsliknande bebyggelse, en ”fläck”. En fläck syftade vid denna tid på en liten stadsliknande bebyggelse utan fullständiga stadsrättigheter (SAOB). I 1623 års jordebok för Sollentuna härad finns Tegelhagen upptagen med en anteckning om att den är ”lagd under Embetsmennerne som bygt hafvuer på Stäketfläcken”. Detta förefaller vara den första uppgiften där namnet förekommer.

I kvarntullslängden för Eds socken i Sollentuna härad 1625 kan man ana en början till stadsbildningen. I slutet av förteckningen över personer som ska betala kvarntull i Eds socken finns sju personer upptagna som inte är skrivna på någon gård eller torp. Några av dem är hantverkare som skomakare, skinnare och skräddare och en är färjkarl. Sannolikt är dessa invånare i Stäketfläcken. I Järfällaboken (Gustafsson 1986) finns uppgifter om kvarntullslängden från samma år men där anges helt andra personer. Orsaken till denna diskrepans har inte kunnat utredas.

Ingen karta finns bevarad från Stäketfläckens första tid, men utifrån en tomtmätning genomförd 1627 har stadsplanen kunnat rekonstrueras (Borkeby 2005, se figur 5). Bebyggelsen låg utsträckt längs en 500 meter lång sträcka mellan Stäksundet och landsvägen (nuvarande Gamla Enköpingsvägen) och bestod av 27 bebyggda och 7 obebyggda tomter samt en kapellplats. Ytterligare 19 obebyggda tomter var utlagda öster om landsvägen. Invånarna var i första hand hantverkare av olika slag och de vanligaste yrkena var skräddare, skomakare och smed. Rekonstruktionskartan har inte kunnat rektifieras mot dagens karta.

År 1628 var invånarantalet i Stäketfläcken som högst. Då listas 31 hushåll i kvarntullslängden. Invånarnas rättigheter till sina tomter bekräftades av Gustav II Adolf den 17 januari 1629.

De som redan bosatt sig vid Fläcken fick behålla de tomter de bebyggt och fick dessutom rätt att ärva, sälja och förpanta dem till andra borgare. De skulle dessutom bygga ett kapell på den tomt som reserverats längst i söder. Huruvida detta gjordes är okänt. I ett kungligt brev från 1636 uppges Stäketfläcken vara bebyggd och att man tänker sig att olika hantverkare ska bo på platsen. De ska förse invånarna i trakten med skor och kläder och liknande. Landshövding Lars Sparre får i uppgift att övervaka verksamheten (Gustafsson 1986).



Figur 4. Landsvägen mellan Stockholm och Enköping passerade Stäksundet på bro eller färja. Erik Dahlberg. Kungliga biblioteket. CC0.



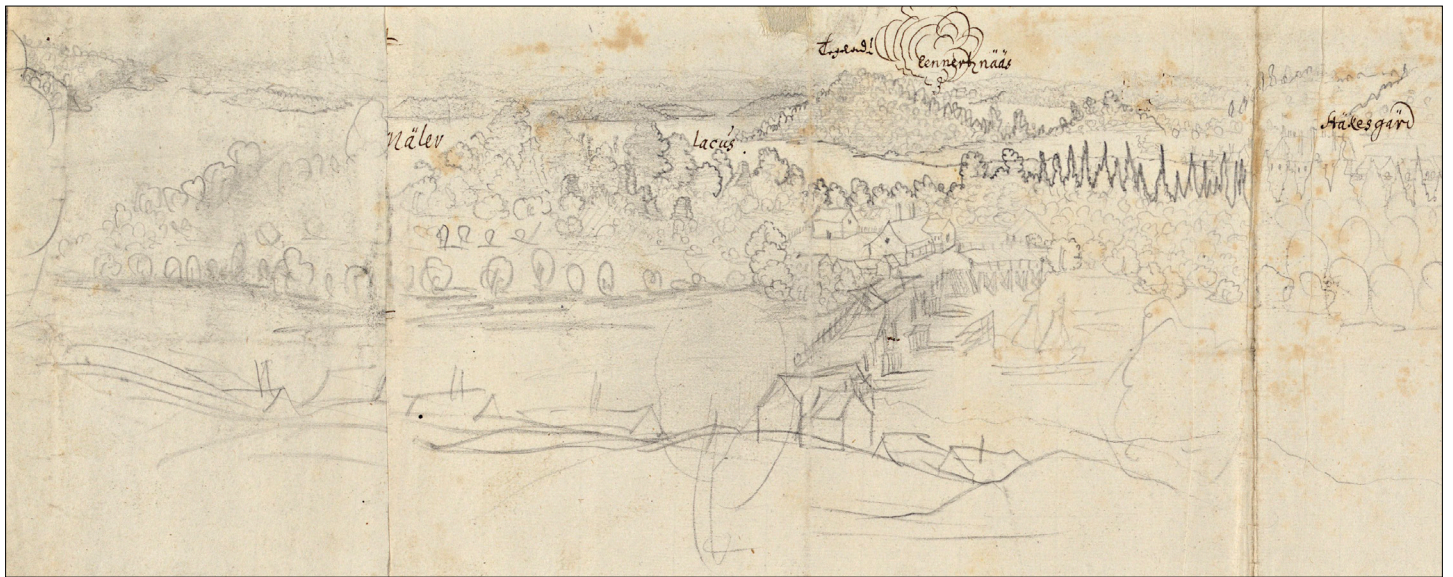
Figur 5. Rekonstruktion av tomtmätning vid Stäketfläcken 1627. Ur Borkeby 2005.

Det var inte helt klarlagt hur hantverkarna skulle få bruka Tegelhagens och det intilliggande Kolartorps ägor. 1644 klagar Hans Skomakare på att han får betala all skatt för Tegelhagen trots att den även utnyttjas av de andra Stäketborna. En delegation skickades till Stäketfläcken för att reda ut hur avgifterna skulle fördelas. Anna Skytte på Almarestäkets gård som ägde de intilliggande hemmanen hade också synpunkter på hur hantverkarna använde marken. Häradsrätten konstaterade dock år 1647 att Stäketborna hade rätten på sin sida. 1649 fick den dåvarande krögaren, Jacob Allert, arrendera Tegelhagen i tre år för att kunna driva kroge bättre (Gustafsson 1986).

I den äldsta mantalslängden från 1650 finns 14 hushåll upptagna under rubriken "Embets Mennerna wid Stäke". Det rör sig om skräddare, snickare, smed, skomakare, skogvaktare och krögare. Några

personer saknar yrkesbeteckning. Mantalslängden för 1653 (figur 6) listar 19 hushåll. Då har också hantverkare som glasmästare och linvävare tillkommit, dessutom finns tre soldater med hustrur. I denna längd som är ovanligt detaljerad redovisas alla medlemmar i hushållen inklusive inhyreshjon och tiggare. Sammanlagt rör det sig om 45 vuxna personer varav 15 är över 63 år och därmed befriade från skatt. Eventuella barn under 15 redovisas inte alls i mantalslängderna vid denna tid så givetvis kan det också ha funnits barn vid Stäketfläcken.

Under andra halvan av 1600-talet stagnerade Stäketfläcken. Kronan sålde Tegelhagen och Kolartorpet, och därmed Stäketfläcken, till Anna Skytte år 1663. Från 1666 slog staten fast att de som bodde på de aktuella ägorerna var ämbetsmän och dagliga tjänare under Almarestäkets gård (Gustafsson 1986). Under 1670-talet tas enstaka hantverkare fortfarande upp i



Figur 9. Skiss över området vid bron över Stäksundet. Erik Dahlberg. Kungliga biblioteket. CC0.



Figur 10. Förlaga till gravynen av Stäksundet till Suecia Antiqua et Hodierna. Erik Dahlberg. Kungliga biblioteket. CC0.

I Erik Dahlbergs Suecia Antiqua et Hodierna avbildas bron över Stäksundet med intilliggande byggnader och Almare-Stäkets borgruin i bakgrunden. Förlagan i form av en skiss som utförts av Erik Dahlberg själv finns också bevarad, liksom den teckning som den slutgiltiga gravynen baserades på (<https://suecia.kb.se>). På den första skissen har Dahlberg ritat en rad med hustak som stick-

er upp bakom höjden i bildens vänsterkant (figur 9). Dessa bör rimligen vara några av byggnaderna vid "Fläcken". På renritningen som var förlagan till gravynen har husen i vänsterkanten försvunnit och byggnaderna vid bron förvandlats till palatsliknande stenbyggnader med trappgavlar (figur 10). Det är högst osäkert om några sådana faktiskt fanns i verkligheten.

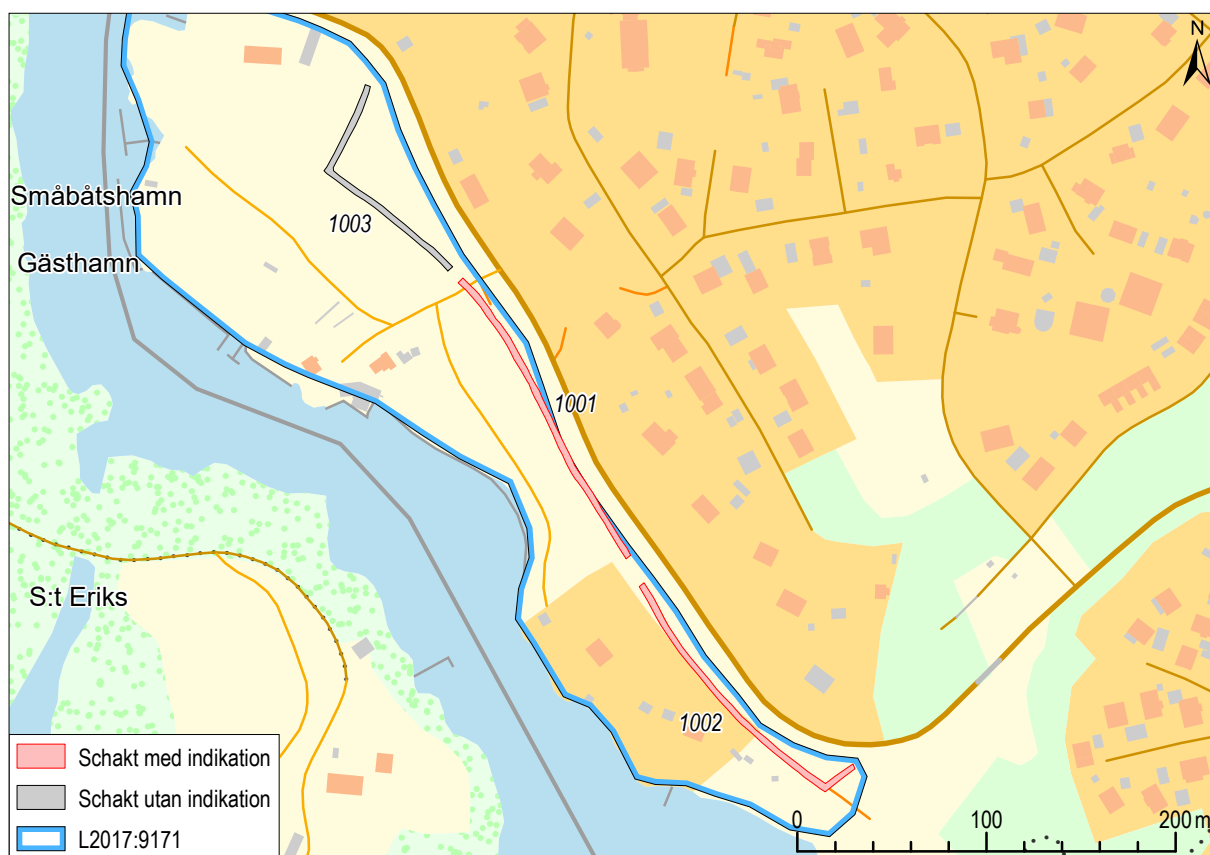
GENOMFÖRANDE

Arbetet utfördes då schakten grävts i botten och fjärrvärmerören hade lagts på plats (figur 11). I schaktens botten hade markduk och sand lagts ut som underlag för rören. Det fanns alltså bara möjlighet att dokumentera schaktens sidor. Hela fjärrvärmeschaktet mättes in liksom de partier av schaktkanterna där kulturlager kunde iakttas samt de konstruktioner som påträffades. Schakten och kanternas profiler beskrevs i text och fotograferades. Det faktum att fjärrvärmerören låg på plats försvårade bilddokumentationen. Representativa fynd togs tillvara och mättes in. Ett jordprov togs i det tjockaste lagret för att om möjligt finna makrofossilt material.



Figur 11. Fjärrvärmerören hade lagts på plats i schakten då besiktningen utfördes. Foto från söder.

RESULTAT



Figur 12. Plan över fjärrvärmeschakten. Skala 1:4 000.

Norra delen av fjärrvärmeschaktet (1003) löpte i den gamla järnvägsbanken som bestod av påfört material i form av jord, sand, grus, stenkross, slagg, rundade stenar, kolbriketter och asfalt. Den ursprungliga

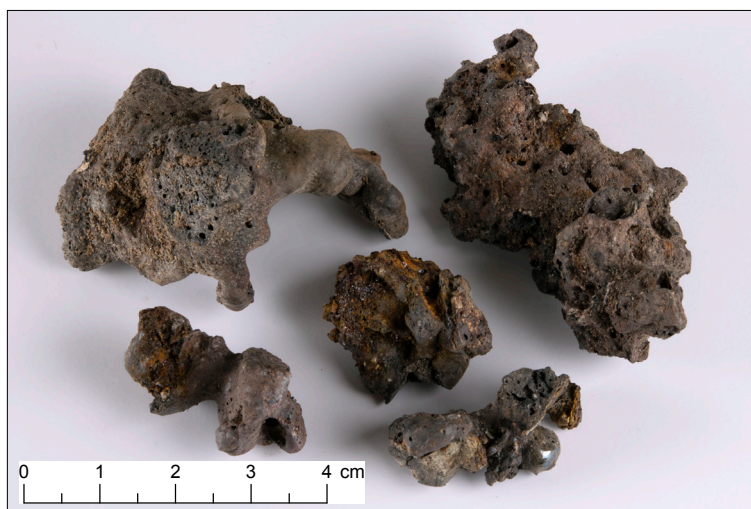
markytan kunde inte iakttas. Schaktet var mellan 1,5 och 3 meter djupt och det största djupet var i delen närmast vägen i nordost.



Figur 13. Schakt 1001 med platsen för slaggruppen 111. Skala 1:800.



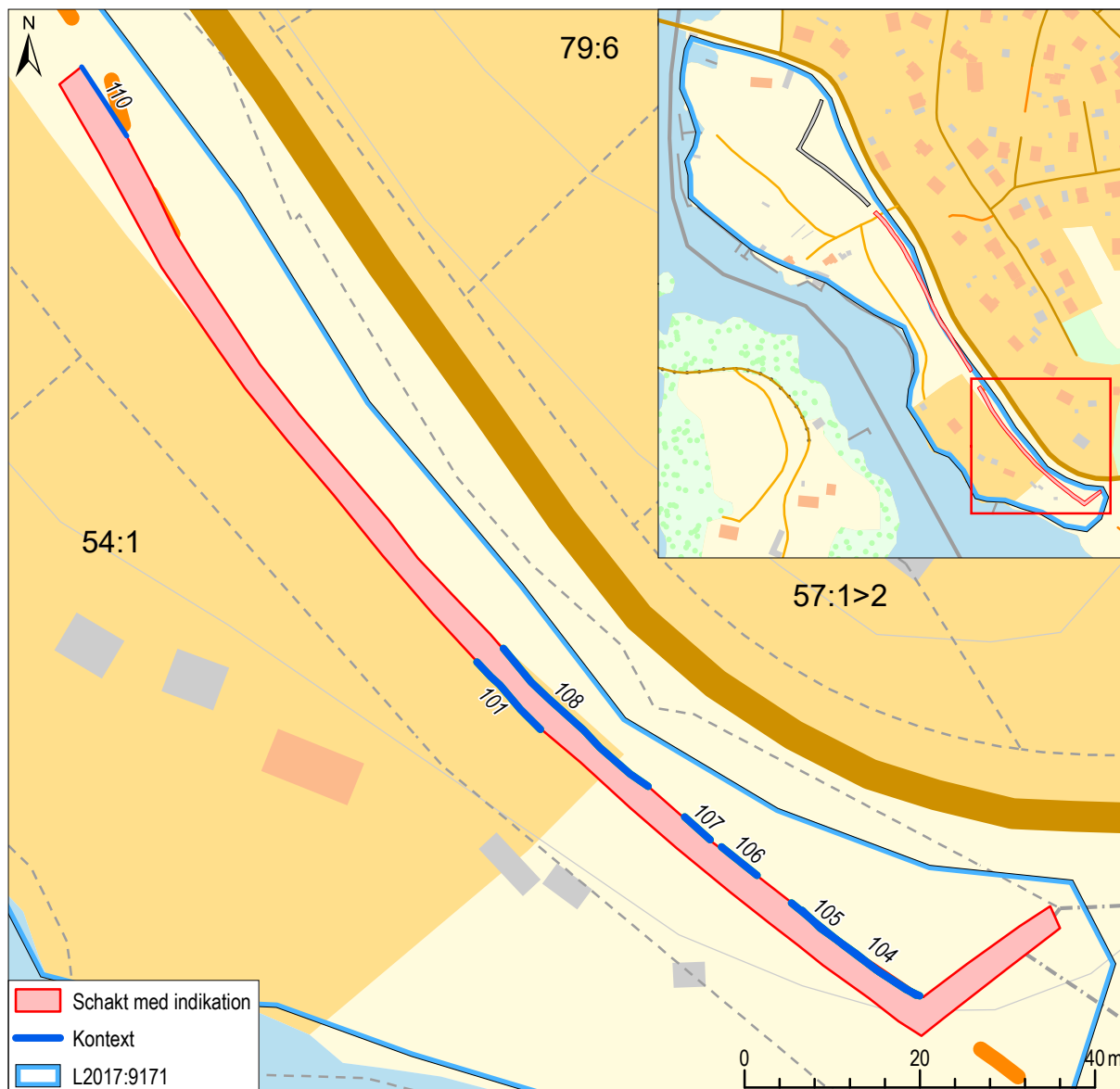
Figur 14. Den slaggfyllda gropen 111. Foto från öster.



Figur 15. Slagg från gropen 111. Skala 1:1

Det mellersta partiet av fjärrvärmeschaktet (1001) löpte i och direkt öster om järnvägsbanken (figur 13). Schaktet var mellan 1,5 och 2,0 meter djupt. Rester av sentida byggnader så som betongelement, rörledningar och kablar fanns i hela schaktet. I västra schaktväggen i schaktets norra del påträffades en 0,30–0,80 meter djup grop (111) som var fylld med slagg (figur 14). Gropen var synlig i ett 2,4 meter

långt parti och var nedgrävd i fin sand som uppfattades som naturlig. Slaggen var delvis fluten och relativt lätt, sannolikt rör det sig om smidesslagg (figur 15). Förutom slaggen påträffades också ett kraftigt korroderat järnföremål vars funktion inte kunde fastställas. Inga övriga lager eller lämningar hittades i schaktet.



Figur 16. Schakt 1002 med påträffade lager. Skala 1:800.

Även den södra delen av fjärrvärmeschaktet (1002) löpte i järnvägsbanken (figur 16). Schaktet var mellan 1,5 och 2,5 meter djupt. Längst i söder, där schaktet svängde tvärt av mot nordost kunde man se att banken byggts upp av olika påförda lager (figur 17). Kulturlager påträffades i flera partier av schaktväggarna. Det var dock svårt att se hur dessa hängde samman eftersom schaktets botten var övertäckt. Samtliga kulturlager låg mellan 0,80 och 1,20 meter under dagens markyta och täcktes av påförda massor från järnvägsbanken.

I den västra schaktväggen var ett 10,5 meter långt och 0,25–0,55 meter tjockt grusigt, sotigt lager (101) synligt (figur 18). På platsen hade ben iaktta-

gits av boende i området. Ytterligare ben påträffades och de visade sig härröra från djur. Ett ben utgjorde överarmsbenet från en gris (muntlig uppgift Tove Björk, Arkeologikonsult). I lagret hittades också tegel, ett fragment från en kritpipa och yngre rödgods, bland annat i form av två skärvor av ett grönglaserat fat med så kallad hemring - små hack i glasyren - på mynningen (figur 19). Kombinationen av hemring och dekoren i övrigt är ovanlig. Fatet kunde dateras till 1600-talets första hälft (muntlig uppgift Mathias Bäck, Arkeologerna). Mängden fynd var större mot lagrets botten och i dess norra del.

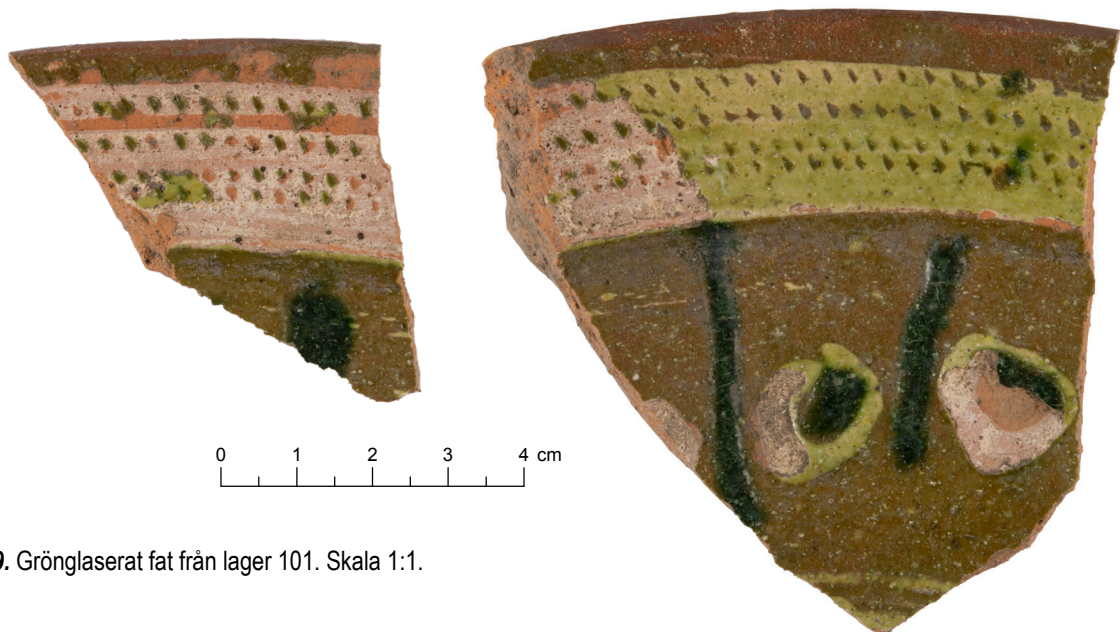
Ett sammanhängande kulturlager (108), mellan 0,25 och 0,65 meter djupt, löpte utmed ett 23 me-



Figur 17. Järnvägsbanken var uppbyggd av fyllnadsmassor som lagts i olika lager. Foto från norr.



Figur 18. Lager 101 innehöll tegel, yngre rödgods, ett fragment av en kritpipa och djurben. Foto från nordost.



Figur 19. Grönglaserat fat från lager 101. Skala 1:1.

ter långt parti av den östra schaktväggen. Lagrets botten var inte synlig. I lagret som var sotigt och lerigt påträffades yngre rödgods, porslin, fönster- och buteljglas, djurben och järntråd. Dessutom hittades flera kritpipsfragment. Ett av dessa härrörde från en odekorerad holländsk pipa som kunde dateras till 1620–40 (figur 20).



Figur 20. Holländsk, odekorerad kritpipa från 1620-40. Skala 1:1.

Lager 101 och 108 utgör sannolikt ett sammanhängande kulturlager med en tjocklek från 0,25 meter upp till minst 0,65 meter.



Figur 21. Lagerföljd i den sydöstra kanten i schakt 1002. Foto från sydväst.

I schaktets södra del syntes fem olika lager i den östra schaktkanten (figur 21). I botten fanns naturlig sand som överlagrades av ett 0,15 meter tjockt, lerigt siltlager. Ovan detta låg ett 0,10–0,15 meter tjockt lager med grov sand och grus (104) vars översta del var eldpåverkad och innehöll sot, kol och någon typ av förslaggat material som möjligen kan vara rester av lerklining (figur 22 och 23). Lagret täcktes av ett 0,20–0,45 meter tjockt siltigt lager med inslag av sot, tegel, yngre rödgods, djurben och järnspikar (105). Dessutom hittades en del av en takpanna, ett fragment från en kritpipa samt en liten smidesskälla. Lagret var otydligt i södra delen men blev mer distinkt mot norr och kunde följas drygt 17 meter, lager 104 hade samma utsträckning. Överst fanns ett fyllnadslager med stenkross, grus och lera.

Ett 4 meter långt parti med ett 0,10–0,75 meter tjockt kulturlager (107) var synligt strax norr om

lager 104 och 105. I lagret som var lerigt och hade inslag av sot och sand påträffades fönsterglas, yngre rödgods, djurben, en hästkosöm och en del av en skosula av läder.

I norra delen av schakt 1002 framkom en del av en husgrund (110) i den östra schaktväggen (figur 24). Grunden var ca 1,2 meter hög och bestod av en underliggande syll av skarpkantade och klivna stenar (0,25x0,40–0,40x0,60 meter stora) med mellanliggande stenflisor och bruk i minst två skift. Ovan dessa låg minst ett skift av 0,20–0,25 meter höga och 0,25–0,50 meter långa slaggblock. Längs med grunden löpte en äldre elledning. Konstruktionen överlagrades av ett lager med delvis sotigt grus och sand med enstaka tegel. Grunden kunde inte friläggas i sin helhet. Det parti som togs fram var 9,5 meter långt.



Figur 22. Översta delen av lager 104 var kraftigt eldpåverkat. Foto från sydväst.



Figur 23. Lager 104 innehöll bränt material som möjligen var rester av lerklining. Skala 1:1.



Figur 24. Husgrund 110 var uppbyggd av kluvna stenar och slaggblock. Foto från väster.

ANALYSER

Den kritpipa som påträffades i kulturlagrets södra del skickades till Arne Åkerhagen för analys. Han kunde konstatera att det rörde sig om en odekorerad holländsk pipa som dateras till 1620–40 (bilaga 1).

Ett jordprov samlades in från lager 108. Vid analys av detta kunde konstateras att det innehöll arter som

svinmålla, vägmålla, tistel, nässla, hallon och slånbar (muntlig uppgift Stefan Gustafsson, Arkeologikon-sult). Dessa är så kallade ruderatväxter, det vill säga kvävegynnade växter som trivs på skräpmark som påverkas av mänsklig aktivitet. Detta visar att det rör sig om ett avfallslager vilket även stämmer med det material som lagret innehöll.

FYND

Fyndmaterialet var relativt sparsamt eftersom endast schaktens profiler kunde undersökas. Fynden redovisas under respektive lager ovan. Endast de fynd

som kunde dateras (kritpipsfragment, yngre rödgods) tillvaratogs (bilaga 2).

DISKUSSION

De lager som påträffades vid besiktningen av fjärrvärmeschakten visar att verksamhet pågått i området under 1600-talets början, vilket överensstämmer med uppgifterna i de skriftliga källorna. Det rör sig om avfallslager med ett innehåll som bitvis speglar de hantverk som uppges ha utförts på platsen. Fynden är dock så få att inga långtgående slutsatser kan dras av dem. De relativt tjocka lagren (upp till 0,75 meter) tyder dock på en förhållandevis omfattande verksamhet.

Lagren påträffades längst i söder inom det registrerade området. Enligt äldre kartor och den tomtmätning som utfördes 1627 tillhör de två sista tomterna John Torsson Skomakare och Olof Smedålderman (Borkeby 2005). Tomten direkt söder om dessa var avsatt för ett kapell. Det är dock osäkert om kapellet någonsin kom till stånd. Om så inte var fallet utgör denna del av området en utmärkt plats för avstjälpning av diverse avfall från de olika verksamheterna inom Stäketfläcken. Det är möjligt att detta område låg i strandkanten och givetvis fungerar det alldeles utmärkt att tippa sopor ut i vattnet. De växtrester som påträffades i lager 108 kom från växter som trivs på skräpmark vilket bekräftar bilden av ett utkantsområde.

Den husgrund av natursten och slaggblock (110) som påträffades har inte kunnat knytas till någon känd byggnad. Dess höga läge invid järnvägsbanken tyder på att den härrör från någon byggnad tillhörande järnvägens verksamhet, exempelvis ett gods-magasin eller liknande.

Lämningens utbredning har tidigare varit anpassad till dagens strandlinje. Denna har förändrats genom tiderna och under 1600- och 1700-talet var sundet bredare i norra delen och smalare i den mellersta. Vid en arkeologisk utredning 2017 påträffades en äldre strandlinje som stämmer väl överens med de äldre kartorna. Då dokumenterades också stenar från grunden till den tidigare krogen och enstaka anläggningar i områdets mellersta del. Vid schaktning konstaterades att lämningar saknades i ett parti i områdets nordvästra del (Werthwein 2017).

Tidigare har Stäketfläcken varit registrerad som övrig kulturhistorisk lämning eftersom inga fysiska lämningar kunnat iakttas på platsen. Dokumentationen av fjärrvärmeschakten har visat att välbevarade kulturlager finns kvar under järnvägsbanken. Det var bara i områdets sydligaste del som schakten

var så pass djupa att äldre markhorisonter nåddes. Det är fullt möjligt att liknade lager finns i andra delar av området. Eftersom lagren kunnat dateras till 1600-talet har lämningen registrerats som fornlämning. Med utgångspunkt i det äldre kartmaterialet

och de iakttagelser som gjorts i fält justerades lämningens utbredning till att omfatta den del av området som var landbunden under 1700-talet. Den del som vid utredningen 2017 visade sig sakna lämningar har uteslutits (figur 25).



Figur 25. Området registrerades som fornlämning och fick en delvis ny utbredning. Skala 1:3000.

REFERENSER

Litteratur

ANDERSSON, K. & FREDHOLM, M. 2016. Almarestäket - Erikssund. Arkeologisk utredning och marin arkeologisk utredning etapp 1 och 2 inför utbyte av vägbroar vid Almarestäket och Erikssund, väg 841 respektive väg 263, Upplands-Bro, Järfälla och Sigtuna kommuner, Stockholms län. Arkeologisk rapport 2016:33.

FERM, O., JOHANSSON, M. & RAHMQVIST, S. (RED.) 1992. Det medeltida Sverige. Bd 1, Uppland, 7, Attundaland, Bro och Sollentuna härad, Färingö tingslag och Adelsö socken. Stockholm.

GUSTAFSSON, L. 1986. Gårdar. I: Järfällaboken 2. Bd 1. Järfälla

WAHLBERG, M. 2003. Svenskt ortnamnslexikon. Språk- och folkminnesinstitutet. Uppsala.

WERTHWEIN, G. 2017. Stäketfläcken. Arkeologisk utredning etapp 2 inför planarbete, Stäketfläcken, Järfälla kommun, Stockholms län. Arkeologisk Rapport 2017:33.

Otryckta källor

BORKEBY, B. 2005. Stäkets stad. Rekonstruktion av karta till uppmätning 1627 och hantverkarnas situation under 1600-talet. Upplands-Bro Kulturhistoriska Forskningsinstitut. <http://www.ukforsk.se/subjects/Staketflacken%20rekonstr.pdf> (2019-01-18)

SAOB Sökord: fläck https://www.saob.se/artikel/?unik=F_0891-0077.vjA7&pz=3 (2019-01-16)

SUECIA ANTIQUA ET HODIERNA, Kungliga biblioteket <https://suecia.kb.se> (2019-01-18)

Muntliga uppgifter

BEN. Tove Björk, Arkeologikonsult

KERAMIK. Mathias Bäck, Arkeologerna

MAKROFOSSIL. Stefan Gustafsson, Arkeologikonsult

Äldre kartor

BONÄS NR I 1690
Eds socken, Stockholms län
Lantmäteristyrelsens arkiv: A14:122-123
Lantmätare Jacob Braun

BONÄS NR I 1801
Eds socken, Stockholms län
Lantmäteristyrelsens arkiv: A20-4:1
Lantmätare Jeremias Lifman

Skriftliga källor, arkiv

RIKSARKIVET

KVARTULL 1623. Landskapshandlingar, Upplands handlingar, SE/RA/5121/5121.01/1623: 8 (1623), bildid: A0045843_00049

KVARTULL 1625. Landskapshandlingar, Upplands handlingar, SE/RA/5121/5121.01/1625: 25 (1625), bildid: A0045860_00005

MANTALSLÄNGDER 1642-1820. Stockholms län, SE/RA/55203/55203.01/1 (1653), bildid: A0005316_00182

Bilder

Kungliga biblioteket. Suecia Antiqua et Hodierna. Sökord: Stäksundet
<https://suecia.kb.se/suecia/pdf/76/18035876.pdf>
<https://suecia.kb.se/suecia/pdf/22/18036522.pdf>
<https://suecia.kb.se/suecia/pdf/30/8461430.pdf>

ADMINISTRATIVA OCH TEKNISKA UPPGIFTER

Länsstyrelsens diarienummer:	431-42246-2018
Datum för beslut:	2018-10-12
Uppdragsnummer i Fornreg:	201800757
Arkeologikonsults projektnr:	2018:3229
Beställare:	Länsstyrelsen Stockholm
Typ av undersökning:	Arkeologisk kontroll
Utförande fältarbete:	Oktober 2018
Län:	Stockholm
Landskap:	Uppland
Kommun:	Järfälla
Socken:	Järfälla
Fastighet:	Stäket 52:1
Koordinatsystem:	SweRef 99 TM
Höjdsystem:	RH2000
Berörda fornlämningar:	L2017:9171 (f.d. RAÄ-nr Järfälla 419:1)
Projektledare:	Åsa Berger
Fältarkeologer:	Åsa Berger
Rapportansvarig:	Åsa Berger
Planer och layout:	Samuel Björklund
Kvalitetssäkring:	Anna Hed Jakobsson
Undersökningsområdets storlek:	Ca 1 660 m ²
Fynd:	Fynden förvaras hos Arkeologikonsult i väntan på fyndfördelningsbeslut.



Rapporter från Arkeologikonsult 2019:3229