

METALLDETEKTERING OCH INVENTERING 1

# IDENOR

Arkeologisk utredning inom fastigheterna Idenors-Åkre 1:17, Idenors-Ulvsta 1:18 samt Överberge S:I, Idenors socken, Hudiksvall kommun i Hälsingland

HAMPUS NORRGREN



Rapporter från Arkeologikonsult 2019:3267

ARKEOLOGIKONSULT  
Optimusvägen 14  
194 34 Upplands Väsby  
Tel: 08-590 840 41

[www.arkeologikonsult.se](http://www.arkeologikonsult.se)

OMSLAGSBILD: Översiktsfoto över utredningsområdet, fotot taget med drönare från sydöst.  
Spridningstillstånd från Lantmäteriet.

**ALLMÄNT KARTMATERIAL:**

Fastighetskartan: © Lantmäteriet Dnr: 50007066\_140003  
Terrängkartan, samt GSD-Översiktskartan: Lantmäteriet (CC0)

© Arkeologikonsult 2019

Upphovsrätt, där inget annat anges, enligt Creative Commons licens CC BY.  
Villkor finns tillgänglig på <http://creativecommons.org/licenses/by/4.0/deed.sv>

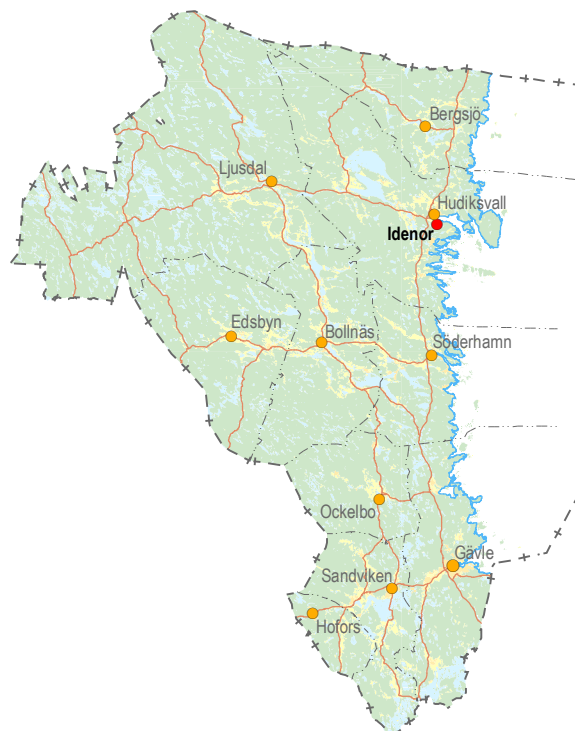
## METALLDETEKTERING OCH INVENTERING I

# IDENOR

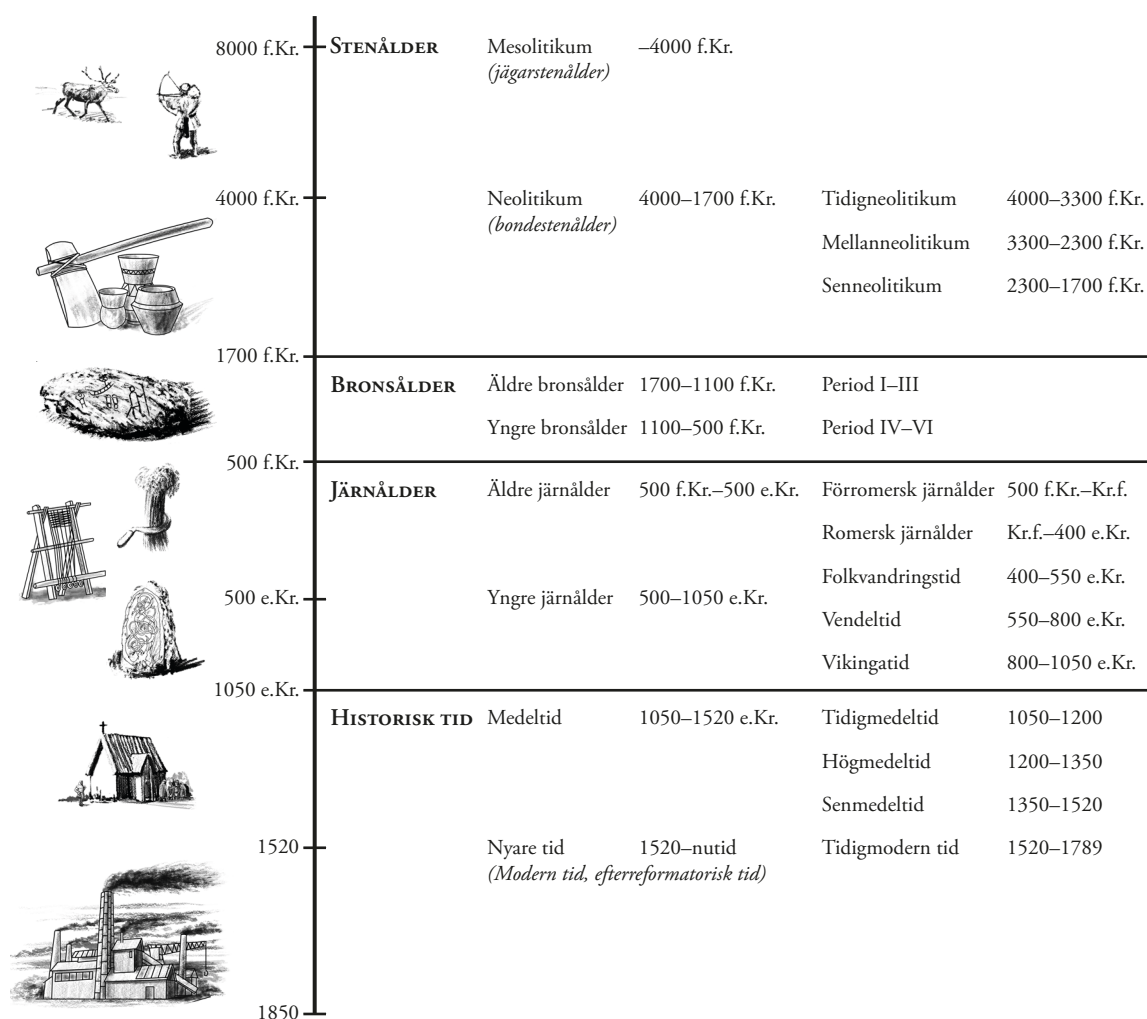
Arkeologisk utredning inom fastigheterna Idenors-Åkre 1:17, Idenors-Ulvsta 1:18 samt Överberge S:1, Idenors socken, Hudiksvall kommun i Hälsingland

HAMPUS NORRGREN

Rapporter från Arkeologikonsult 2019:3267



## ARKEOLOGISK PERIODINDELNING



### ANTIKVARISK BEDÖMNING

Antikvarisk bedömning anger hur man enligt kulturmiljölagen (1988:950), och till viss del även skogsvårdslagen (1979:429), bedömt lämningen och dess eventuella lagskydd vid registreringstillfället. Den slutgiltiga bedömningen görs alltid av Länsstyrelsen.

**Fornlämning** är en lämning som omfattas av skydd enligt kulturmiljölagen. För att en lämning ska kunna bedömas som fornlämning krävs att den tillkommit före 1850, är en lämning efter människors verksamhet under forna tider, som har tillkommit genom äldre tiders bruk och som är varaktigt övergiven. Det är förbjudet att utan tillstånd från länsstyrelsen rubba, ta bort, gräva ut eller på annat sätt ändra eller skada en fast fornlämning.

**Möjlig fornlämning** innebär att man vid registreringstillfället inte kunnat ta ställning till om lämningen är en fornlämning

eller inte. Lämningen måste vara bekräftad i fält. Möjlig fornlämning kan även anges för en lämning som har undersökts i samband med en arkeologisk undersökning, men där man inte fastställt lämningens utbredning.

**Övrig kulturhistorisk lämning** används för kulturhistoriska lämningar som har tillkommit efter 1850, men som ändå anses ha ett antikvariskt värde. Bedömningen används även för vissa lämningar som inte uppvisar fysiska spår, t.ex. fyndplats eller plats med tradition.

**Ingen antikvarisk bedömning** används för lämningar som blivit helt borttagna genom en arkeologisk undersökning eller förstörda. Inget skydd enligt kulturmiljölagen kvarstår. Lämningar som endast är kända via kartmaterial, skriftlig eller muntlig källa och inte har kunnat återfinnas i fält kan inte heller ha en antikvarisk bedömning.



# INNEHÅLLSFÖRTECKNING

---

SAMMANFATTNING.....	7
INLEDNING .....	7
TOPOGRAFI OCH FORNLÄMNINGSMILJÖ.....	7
GENOMFÖRANDE .....	11
Metalldetektering.....	11
Inventering .....	11
Sökschaktning.....	11
RESULTAT .....	11
Metalldetektering.....	11
Inventering .....	13
Sökschaktning.....	14
SLUTSATS.....	16
REFERENSER .....	17
Kartor .....	17
ADMINISTRATIVA UPPGIFTER.....	18
BILAGOR .....	29
Bilaga 1. Kontexttabell.....	19
Bilaga 2. Schaktbeskrivning .....	20
Bilaga 3. Fyndtabell .....	21



Figur 1. Terrängkartan med undersökningsområdet. Skala 1:50 000.

# SAMMANFATTNING

---

Arkeologikonsult har under tre dagar i mitten av maj 2019 genomfört en arkeologisk utredning inom delar av fastigheterna Idenors-Åkre 1:17, Idenors-Ulvsta 1:18 samt Överberge S:1, Idenors socken, Hudiksvalls kommun i Hälsingland. Utredningen föranleddes av att Hudiksvalls kommun önskar upprätta en detaljplan över området för bostadsändamål. Vid utredningen som innefattade metalldetektering av utredningsområdet, inventering av skogsmark, sökschaktning i åkermark och tomt-

mark samt rutgrävning av möjlig stenåldersboplats påträffades endast en mindre syllstensgrund och en källargrund. Syllstensgrunden var uppbyggd av sprängsten och bedömdes på grund av det ha en recent datering. Källargrundens datering är osäker då den inte återfinns på någon av de historiska kartor som finns över området. Troligast är att den hör till det övergivna sågverket som har legat på platsen och därför ska ses som en recent konstruktion.

## INLEDNING

---

Hudiksvalls kommun önskar upprätta en detaljplan över delar av fastigheterna Idenors-Åkre 1:17, Idenors-Ulvsta 1:18 samt Överberge S:1, Idenors socken, Hudiksvall kommun, Hälsingland för bostadsändamål.

Med anledning av detta har Arkeologikonsult efter beslut från Länsstyrelsen i Gävleborgs län (Lst dnr 1109-2019) genomfört en arkeologisk utredning av det berörda exploateringsområdet. Den planerade exploateringen innefattade ett område på ca 32 625 m<sup>2</sup>. Av denna yta skulle 25 500 m<sup>2</sup> utredas genom avsökning med metalldetektor och sökschaktning

med grävmaskin. Av angiven sökschaktningsyta kom ett område på 3 100 m<sup>2</sup> att undantas från maskinell sökschaktning då ytan utgjorde en modern hustomt, området kom däremot att avsökas med metalldetektor. Återstående 9 000 m<sup>2</sup> utgjordes av en anslutande höjdrygg klädd med skogsmark som blev föremål för en okulär inventering.

Syftet med den arkeologiska utredningen var att fastställa förekomsten av fornlämningar och kulturhistoriska lämningar inom detaljplansområdet. Ifall lämningar påträffades skulle dessa beskrivas och dess utbredning om möjligt avgränsas.

## TOPOGRAFI OCH FORNLÄMNINGSMILJÖ

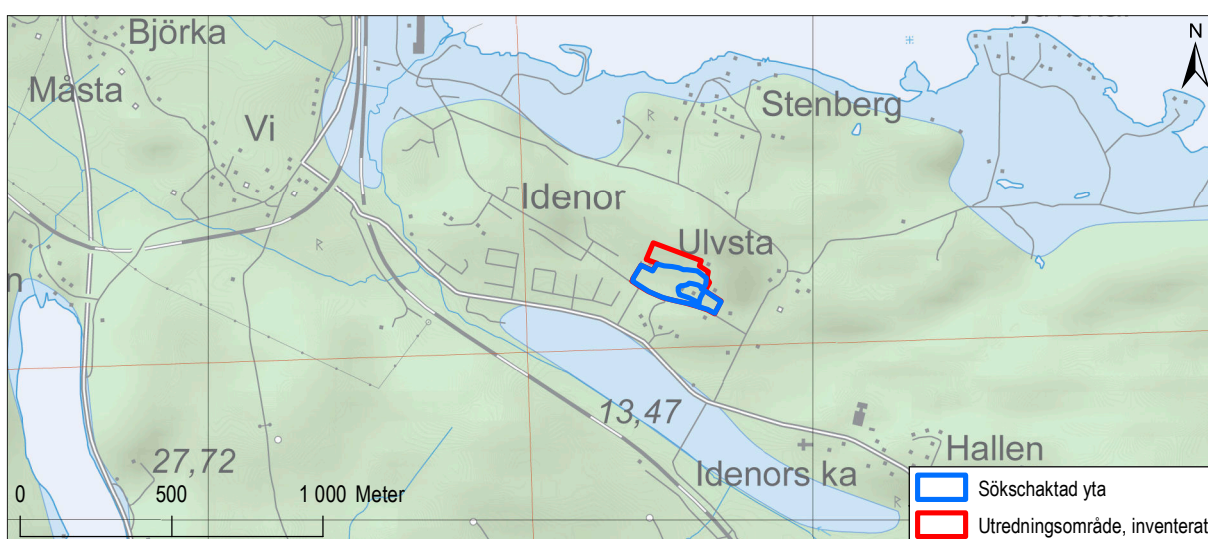
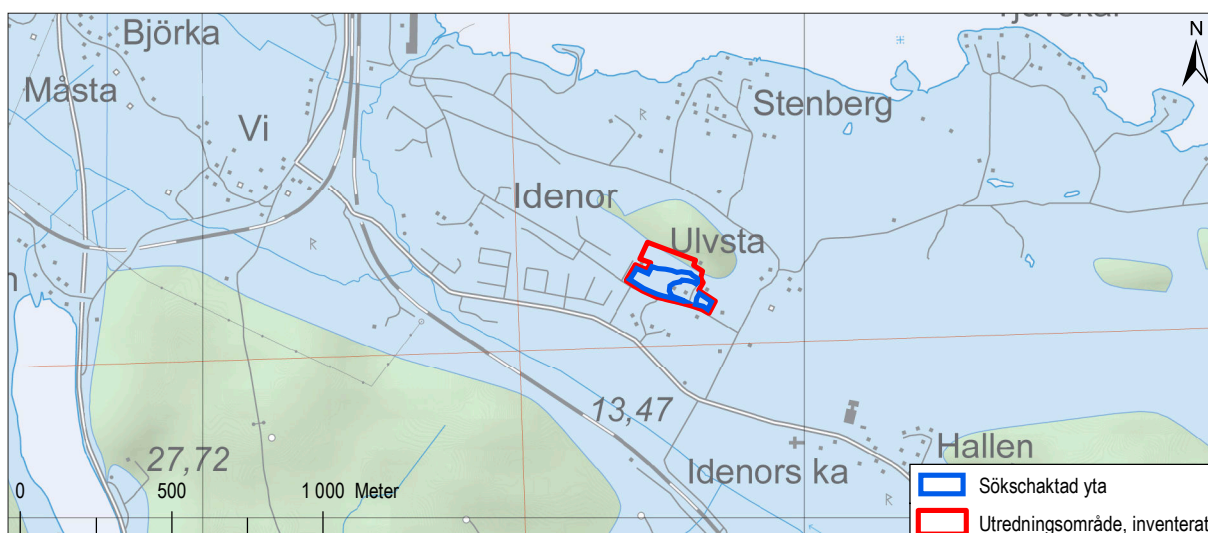
---

Utredningsområdet är i dagsläget beläget i gränslandet till den uppodlade Idenordalen i övergången mellan jordbruksbygd och tätort. Området räknas även som kustnära och är beläget något söder om Hudiksvallsfjärden. Dalgången utgjorde under neolitikum och bronsålder en smal havsvik som mynnade ut i Hudiksvallsfjärden. Delar av höjdryggen i norra delen av utredningsområdet utgjorde under den här

tiden en ö. Allt eftersom landhöjningen fortgick kom viken under yngre järnålder bli till en sjö som därefter kontinuerligt minskade i storlek.

Inga kända lämningar från sten- eller bronsåldern existerar inom Idenor. Istället dominerar fornlämningsmiljön av järnålderslämningar där gravfält och högar utgör majoriteten av närområdets synliga lämningar.





**Figur 2 och 3.** Två strandlinjekartor som visar området ca 2000 f.Kr. (över) respektive 400 e.Kr. (under). Under yngre neolitikum var majoriteten av undersökningsområdet under vatten, med de nordligaste delarna utgjorde en mindre ö i ett skärgårdslandskap. Under yngre järnåldern har viken förvandlats till en insjö. Planerna är gjorda i skala 1:25 000, med strandlinjekartor från SGU, © Sveriges geologiska undersökning, som rektifierats av Arkeologikonsult.

Strax söder om utredningsområdet återfinns sju mindre högar (L1951:8659-8660, L1951:9181-9182, L1951:9309, L1951: 9316). Dessa varierar mellan 5–12 meter i diameter breda och är mellan 0,4–1,2 meter höga. Ca 230 meter åt nordöst ligger ytterligare ett gravfält som består av sex runda stensättningar som är ca 3–9 meter i diameter breda och mellan 0,2–0,5 meter höga. (L1951:8766).

360 meter åt östnordöst återfinns ett röse (L1951:8765) och en stensättning (L1951:9230). Det registrerade röset är ca 8 meter i diameter och 1 meter hög. Röset är uppbyggt av sten vars storlek

varierar mellan 0,2–0,5 meter. Stensättningen utgörs av en rundad stenkongregation som är ca 3,5 meter i diameter och 0,3 meter hög (L1951:9230).

330 meter nordväst om undersökningsområdet återfinns en hög (L1951:2804) som är 8 meter i diameter och ca 1 meter hög. Strax intill denna hög återfinns ett gravfält bestående av fyra mindre högar (L1951:9365), dessa högar varierar mellan 5–10 meter i diameter och är mellan 0,5–1,5 meter höga. Flertalet av dessa högar uppvisar skador i form av täktropar.

350 meter västsydväst återfinns två kluster med tre högar vardera (L1951:9462, 9084-85 samt 9037-39). Dessa högar varierar mellan 6–10 meter i diameter och är mellan 0,8–1,2 meter höga. Även dessa högar har skadats av odling och i flertalet observeras grävda groppar.

Cirka 470 meter nordväst om undersökningsytan ligger ett gravfält (L1951:9611) bestående av sex högar och två väldefinierade husterrasser. Gravfältet utgörs av fem mindre högar som varierar mellan 5–9

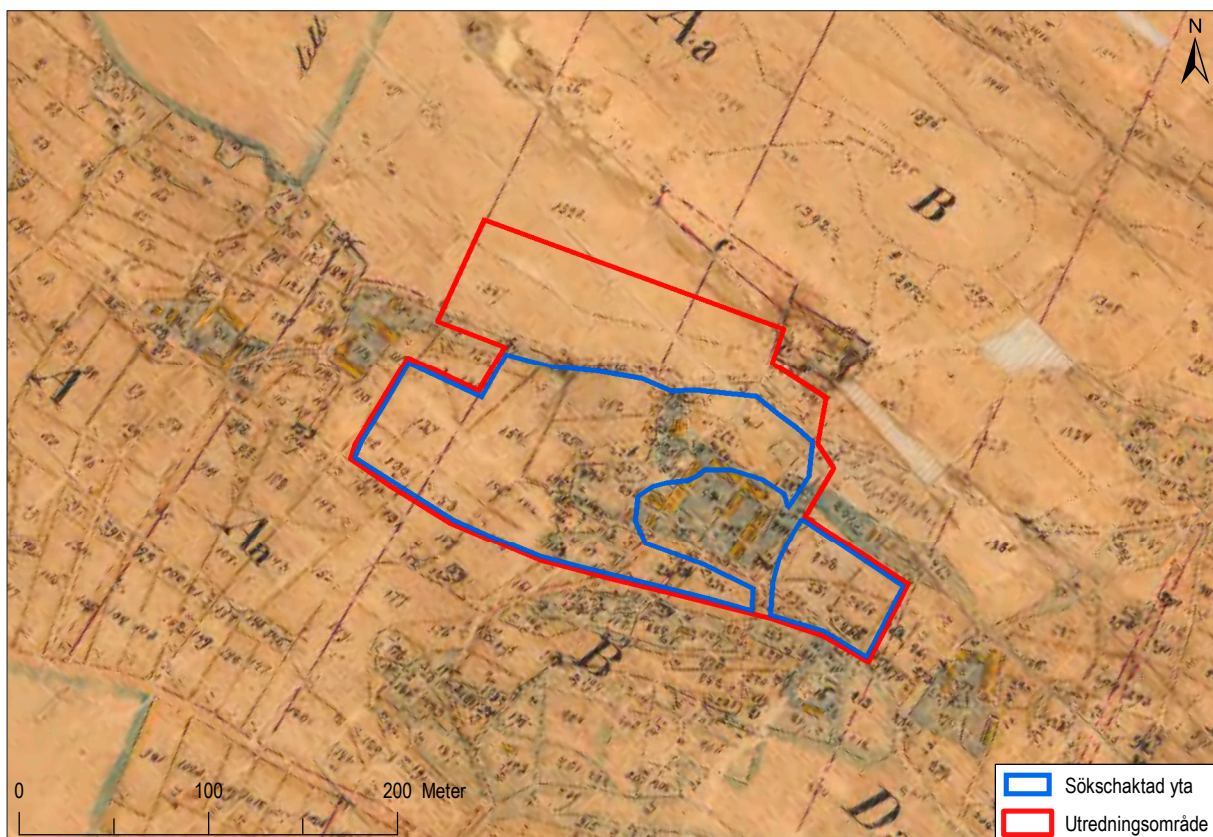
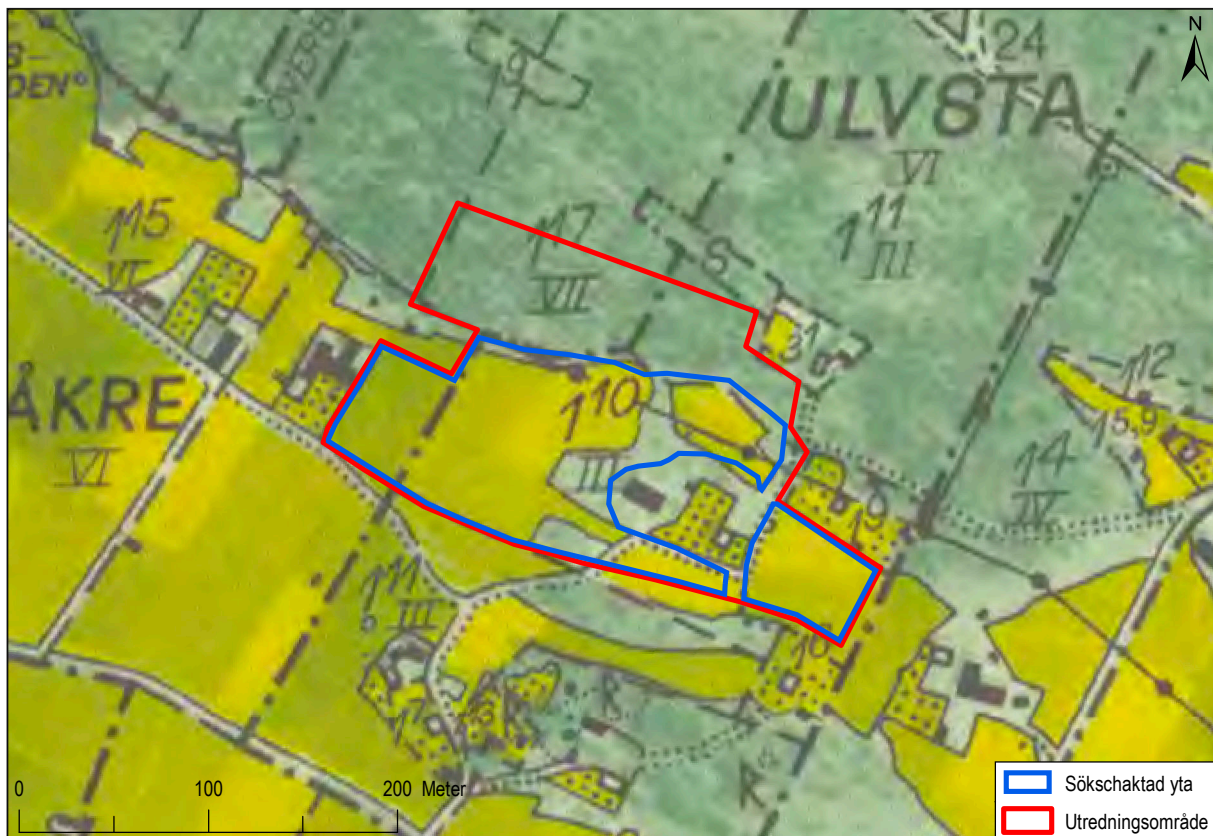
meter i diameter och är mellan 0,5-0,9 meter höga. Husterrasserna var 16 x 7 meter respektive 12 x 8 meter stora och positionerade i väst-östlig riktning.

Cirka 500 meter sydöst om utredningsområdet ligger Idenors kyrka som uppfördes under slutet av 1100-talet alternativt början av 1200-talet och strax sydöst om denna återfinns fyra gravhögar som varierar mellan 7–12 meter i diameter i bred och är mellan 0,5–1,5 meter höga (L1951:8820, 8821, 9317 och 9318).



**Figur 4.** Ett stort antal kända fornlämningar som främst utgörs av gravfält och högar påträffas i närområdet runt utredningsområdet. I skala 1:8 500 med fastighetskartan som bakgrund.





**Figur 5 och 6.** På två historiska kartor, ena från 1956 (över Ekonomiska kartan) och 1883 (under) syns en gårdstomt i utredningsområdets mitt. På båda kartorna är gårdstomten belägen inom den delen av undersökningsytan som exkluderades från sökschaktning. Planerna är rektifierade i skala 1:4 000.



Inga sedan tidigare kända fornlämningar finns registrerade inom själva utredningsområdet men inom det historiska kartmaterialet från 1956 och 1893 års

laga skifte karta är en gårdstomt belägen inom det område som exkluderats av sökschaktning i områdets mitt.

---

## GENOMFÖRANDE

---

### Metalldetektering

Fältarbetet inleddes med att det angivna sökschaktningens område avsöktes med metalldetektor. Åkerarealerna avsöktes i sökstråk med ca 5 meter avstånd. Inom nuvarande bytomt och inom det övergivna sågverket kom avsökning att ske på öppna ytor så som gräsmattor och grusplaner. Inom åkerarealerna kom samtliga utslag av ädelmetall samt var femte järnutslag att kontrolleras. Vid avsökning av de områden som exkluderats från sökschaktning kom endast utslag av ädelmetall att registreras. Då detta området utgjorde en modern gårdstomt grävdes inte utslagen upp och kom inte att kontrolleras.

### Inventering

Den nordliga delen av om utredningens område bestod av en skogklädd åsrygg. I enlighet med Länsstyrelsens förfrågningsunderlag genomfördes en inventering av berört område. Inventeringen genomfördes av två arkeologer som avsökte området okulärt i sökstråk med ett avstånd av ca 10 meter.

### Sökschaktning

Efter genomförd metalldetektering och inventering vidtog sökschaktning med bandburen grävmaskin av åkerarealerna och delar av det gamla sågverket. De upptagna schakten fördelades jämt över åkrarna medan schakten inom det gamla sågverket kom att positioneras där tillräckligt fria ytor gjorde schaktning möjlig. Sökschakten togs upp med enkel skopbredd, ca 1,6 meter och var generellt 20 meter långa. Schakten grävdes ned till anläggnings- eller kulturlagernivå alternativt steril undergrund. Alla upptagna schakt kom att läggas igen efter genomförd utredning.

Samtliga schakt, påträffade anläggningar och konstruktioner kom att mätas in och beskrivas skriftligen. Inmätningarna gjordes med nätverks RTK-GPS med en standardavvikelse på 0,02 meter. I syfte att säkerställa fornlämningsstatus skulle osäkra anläggningar grävas till 50 % med mindre handredskap.

---

## RESULTAT

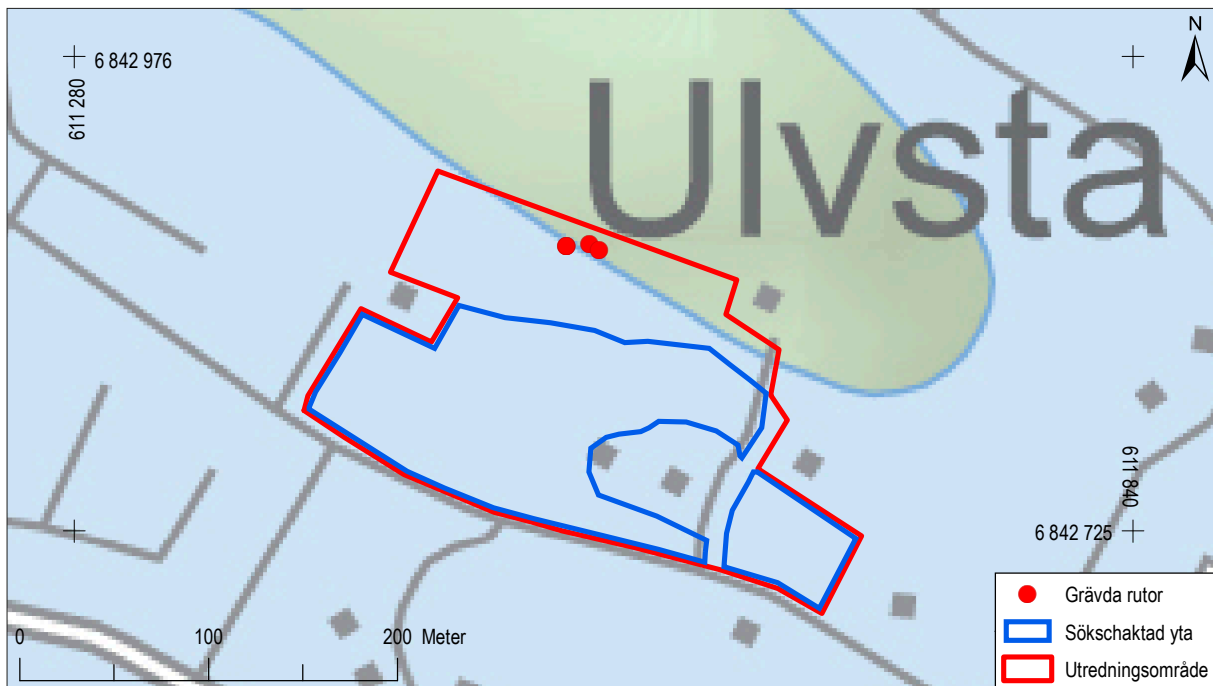
---

### Metalldetektering

Den inledande metalldetekteringen genererade utslutande fynd från modern och nyare tid. Generellt påträffades fynd av den typ som man kan förvänta sig att träffa på i åkermark som brukats under historisk tid som exempelvis enstaka mynt, hästskor, söljor och knappar. Övriga fynd utgjordes av delar av en ljusstake och två blyplomber.

Centralt i den västra åkerarealen påträffades tre bronsmältor. Detta tolkades inledningsvis indikera platsen för möjligt metallhantverk men inga rester av smideskonstruktioner påträffades inom området vid den efterföljande sökschaktningen.

Samtliga fynd kom att återdeponeras efter genomförd metalldetektering.



**Figur 7.** Ett område kom att identifieras under den genomförda inventeringen som en möjlig stenålderslokal. Utifrån strandlinjekarta 2000 f.kr (SGU, © Sveriges geologiska undersökning) så var det här området strandbundet i söderläge på den ö som höjdryggen utgjorde. Strandlinjekartan har rektifierats av Arkeologikonsult och visas här i skala 1:4 000.



**Figur 8.** Tre rutor kom att tas upp inom den möjliga stenålderslokalen men inga fynd påträffades. Foto från nordöst.



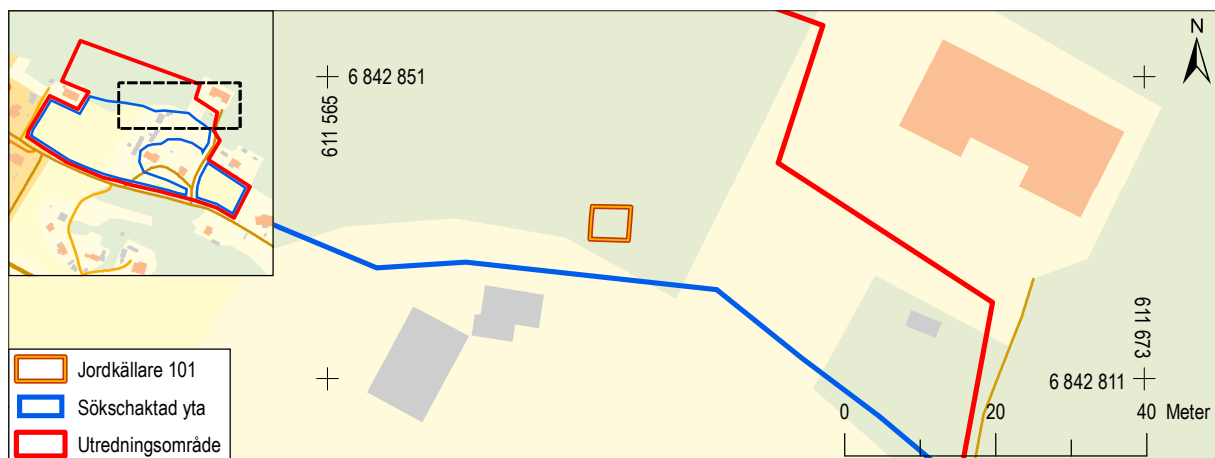
## Inventering

Under genomförd inventering identifierades utifrån höjddata och topografi ett område som bedömdes utgöra en lovande stenålderslokal. Detta område kom därefter att utredas genom att tre provrutor grävdes. Dock påträffades inte någon indikation på stenålder, undergrunden visade sig dessutom utgöra relativt storblockig morän och inga stenfria eller stenröjda ytor påträffades.

Därutöver påträffades en raserad och kraftigt övertorvad jordkällarkonstruktion direkt norr om det övergivna sågverket. Jordkällaren (101) var positionerad i nord-sydlig riktning och hade en öppning mot söder. Konstruktionen var 7,5 x 5,5 meter och 0,6–1,2 meter hög. Källarens väggar bestod av kallmurade stenar som varierade mellan 0,2 x 0,2 till 0,5 x 0,4 meter stora. Konstruktionens insida liksom området runt omkring källaren kom att avsökas med metalldetektor men inga utslag av metaller påträffades.



**Figur 9.** Under inventeringen påträffades en kallmurad jordkällare direkt norr om det övergivna sågverket. Foto från norr.



**Figur 10.** Jordkällaren som påträffades norr om sågverket återfinns inte på någon av de historiska kartor som finns att tillgå. Troligt är att den hört till det övergivna sågverket. I skala 1:1 000 med översikt i skala 1:10 000 båda mot Fastighetskartan.



Jordkällaren återfinns inte heller på någon av de historiska kartor som finns att tillgå varvid dess datering är osäker.

I mitten av det övergivna sågverket observerades en mindre syllstengrund (106). Den bestod av två rader med syllsten satta i 90 % graders vinkel till varandra, ena raden var 6,3 meter och den andra 2,7 meter. Stenen i grunden bestod av sprängd sten och varierade mellan 1,7 x 0,6 x 0,6 meter till 1,1 x 0,6 x 0,6. Syllstenskonstruktionen utgör på grund av den sprängda stenen troligtvis en recent konstruktion. Syllkonstruktionen återfinns inte utmarkerad på någon av de historiska kartor som funnits att tillgå över området. Konstruktionen avsåktes med metalldektektor men inga metaller påträffades innanför eller utanför konstruktionen.

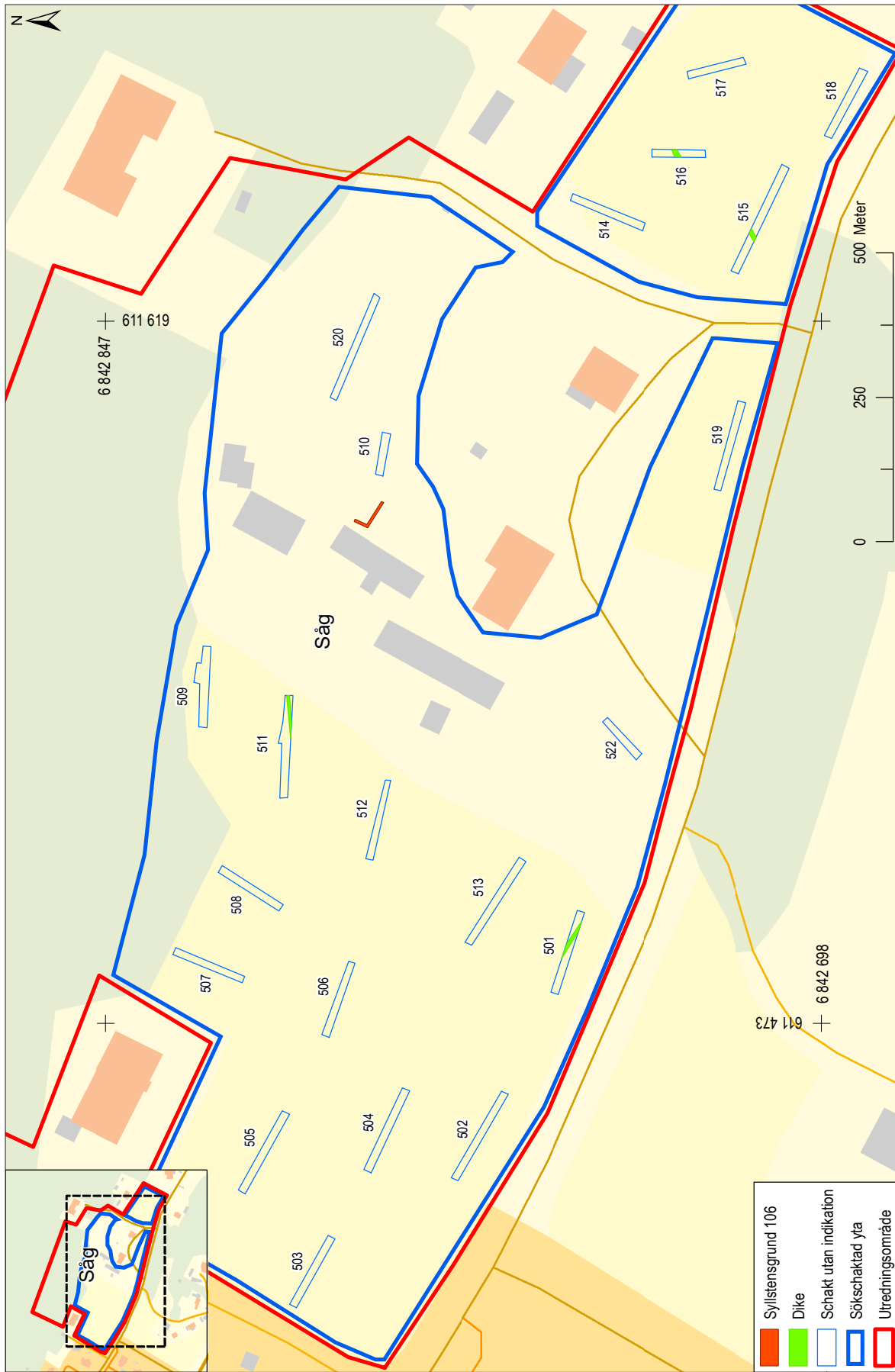
## Sökschaktning

Under sökschaktningen kom totalt 21 schakt om sammanlagt 574 m<sup>2</sup> att tas upp, vilket utgjorde ca 2,25 % av utredningens utmärkta sökschaktsområde. I inget av de upptagna schakten påträffades lämningar av förhistorisk- eller kulturhistorisk karaktär.

Inom det övergivna sågverket påträffades relativt stora mängder påförda massor, stora delar av dessa massor utgjordes av tegelkross som kan tänkas häröra från äldre rivna bytomter.



**Figur 10.** Inom det övergivna sågverket observerades en rektangulär syllstenskonstruktion. Den var uppbyggd av rektangulära stenar av sprängstenskaraktär och tolkas därför som recent. Foto taget från sydväst.



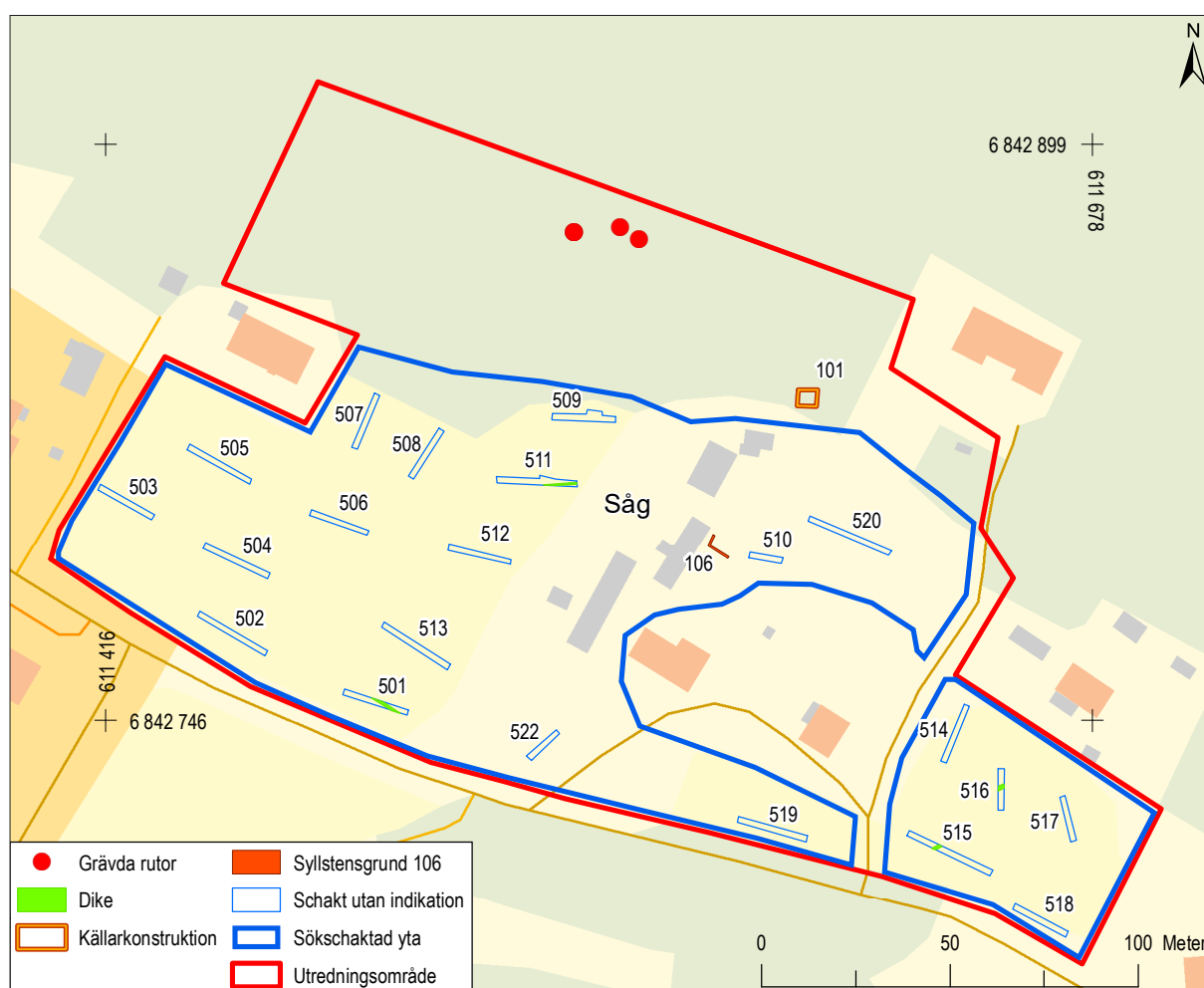
Figur . Totalt kom 21 schakt om 574 m<sup>2</sup> att tas upp under utredningen, inga lämningar av förhistorisk eller övrig kulturhistorisk karaktär påträffades. Skala 1:1 200, översikt i skala 1:10 000, båda med Fastighetskartan som bakgrund.

## SLUTSATS

Under den genomförda utredningen inom fastigheterna Idenors-Åkre 1:17, Idenors-Ulvsta 1:18 samt Överberge S:1, Idenors socken, Hudiksvall kommun i Hälsingland påträffades endast en jordkällare och en syllstensgrund som inte finns utmarkerad i det historiska kartmaterialet. Källaren var kallmurad och kan tänkas ha hört till antingen sågverket som legat i mitten av undersökningsytan eller den historiska bytomt som ska ha föranlett den. Syllstensgrunden var positionerad inom sågverkets gårdsplan och uppvisade syllsten av sprängd karaktär.

Under genomförd inventering av utredningsområdets nordliga delar identifierades en yta som utifrån höjd över havet och okulär besiktning skulle kunna innehålla fynd från yngre neolitikum. Tre rutor togs upp inom området men inga fynd påträffades.

Under sökschaktningen av åkermarken och delar av det övergivna sågverket påträffade inga anläggningar av förhistorisk eller övrig kulturhistorisk karaktär.



**Figur 12.** Under den arkeologiska utredningen kom 21 schakt, tre provrutor att tas upp. En jordkällare påträffades direkt norr om det övergivna sågverket. I skala 1:2000, mot Fastighetskartan.



## REFERENSER

---

### Kartor

EKONOMISKA KARTAN 1956  
Idenor socken,  
Hudiksvall kommun,  
Gävleborgs län  
Rak-id J133-15h8d59

LAGA SKIFTE/ÄGOBYTE 1893  
Idenor socken  
Hudiksvall kommun,  
Gävleborgs län  
Aktbeteckning 21-ide-45  
Uppritad av C. G. Bäckström

### Arkiv

FORNREG – Riksantikvarieämbetets fornminnes-  
register

SGU – Sveriges geologiska undersökning

## ADMINISTRATIVA UPPGIFTER

---

Arkeologikonsults projektnr:	3267
Länsstyrelsens diarienummer:	1109-2019
Länsstyrelsens beslutsdatum:	2019-04-15
Uppdragsgivare:	Hudiksvalls Kommun
Uppdragsnr i Fornreg:	201900602
Län:	Gävleborgs Län
Landskap:	Hälsingland
Kommun:	Hudiksvalls Kommun
Socken:	Idenors socken
Fastighetsbeteckning:	Idenors-Åkre 1:17, Idenors-Ulvsta 1:18 samt Överberge S:1
Typ av undersökning:	Arkeologisk utredning
Undersökningstid, fältarbete:	13–15 maj 2019
Inmätningssystem:	RTK-GPS
Koordinatsystem:	SWEREF99 TM
Höjdsystem:	RH 2000
Projektledare:	Hampus Norrgren
Rapportansvarig:	Hampus Norrgren
Fältpersonal:	Hampus Norrgren, Anders Bornfalk-Back
Planer och layout:	Matilda Nohrstedt
Kvalitetsgranskning:	Agneta Flood
Fynd:	Inga fynd tillvaratogs
Dokumentation:	Digitala dokumentationshandlingar lagras i SiteWorks och på Arkeologikonsults server.

Fornminnesregistret (FMIS) har stängts ner sedan 1 januari 2019 och ersätts av Kulturmiljöregistret (KMR). I denna rapport hänvisas till RAÄ-numren i FMIS och lämningsnummer i KMR i kartor och text.

## BILAGA 1. KONTEXTTABELL

Kontext-nr	Objekt	Storlek i plan (m)	Djup/höjd (m)	Beskrivning	Tolkning
101	Jordkällare	7,5 x 5,5	0,6 - 1,2	En raserad jordkällare som var anlagd i sydsluttning. Rektangulär form med kallmurande väggar som var kraftigt övertovade som var mellan 0,2 x 0,2 - 0,5 x 0,4 m.	Jordkällare
102	Dike	4,5 x 1,6	Ej grävd	Recent täckdike, sträcker sig i nordväst-sydöst.	Dike
103	Dike	8,8 x 0,5	Ej grävd	Dike, sträcker sig åt sydväst - nordöst.	Dike
104	Dike	1,6 x 1	Ej grävd	Dike som sträcker sig åt nordöst-sydväst.	Dike
105	Dike	1,7 x 1	Ej grävd	Dike som sträcker sig i riktning nordöst-sydväst.	Dike
106	Syllstensgrund	9 x 0,5	Ej grävd	Del av syllstensgrund, Syllstenen var mellan 1,7 x 0,6 x 0,5 m - 1,1 x 0,6 x 0,5 m och uppvisade sprängstenskaraktär. Dateras troligtvis till slutet av 1800-talet.	Recent syllstensgrund

## BILAGA 2. SCHAKTBESKRIVNING

Schakt- nr	Max djup (m)	Måtjord djup (m)	Beskrivning	Anläggningar	Rikt- ning	Längd x Bredd (m)	Area
501	0,45	0,3	Undergrund utgjordes av ljusgrå lera med siltinslag.	Ett dike påträffades (102)	SV-NÖ	18 x 1,6	28,8
502	0,4	0,3	Undergrund utgjordes av ljusgrå lera med siltinslag.	Inga anläggningar påträffades	NV-SÖ	21 x 1,6	33,6
503	0,5	0,3-0,35	Undergrund av ljusgrå lerig silt, inslag av sten upp emot 0,3 x 0,3 m.	Inga anläggningar påträffades	NV-SÖ	17 x 1,6	27,2
504	0,45	0,3	Undergrund av grå lera med inslag av silt.	Inga anläggningar påträffades	NV-SÖ	19 x 1,6	30,4
505	0,4	0,3	Gråbrun lerig silt, enstaka stenar 0,2 x 0,15.	Inga anläggningar påträffades	NV-SÖ	19 x 1,6	30,4
506	0,4	0,3	Undergrund av brungrå lehaltig silt.	Inga anläggningar påträffades	SV-NÖ	16 x 1,6	25,6
507	0,4	0,3	Undergrund av brungrå lehaltig silt.	Inga anläggningar påträffades	NV-SÖ	16 x 1,6	25,6
508	0,45	0,3	Undergrund av ljusgrå siltig lera.	Inga anläggningar påträffades	NÖ-SÖ	16 x 1,6	25,6
509	0,55	0,3	Undergrund av ljusbeige lerig silt, äldre ploglager med kolfnyk påträffades.	Inga anläggningar påträffades	SV-NÖ	15,5 x 1,6, vidgades till 3,2 m	24,8
510	0,7	0,4	Påförda massor med tegelkross under måtjord därunder påträffades moränen och grus.	Inga anläggningar påträffades	SV-NÖ	9 x 1,6	14,4
511	0,45	0,3	Undergrund av ljusbeige lerig silt.	Ett dike påträffades (103)	SV-NÖ	21 x 1,6, vidgades till 3,2 m	33,6
512	0,45	0,3	Undergrund av ljusbeige lerig silt.	Inga anläggningar påträffades	SV-NÖ	16,5 x 1,6	26,4
513	0,4	0,3	Undergrund av ljusbeige lerig silt.	Inga anläggningar påträffades	NV-SÖ	21 x 1,6	33,6
514	0,4	0,3	Undergrund av ljusgrå silt och stenig morän.	Inga anläggningar påträffades	NV-SÖ	16 x 1,6	25,6
515	0,4	0,3	Undergrund bestod av ljusbeige lerig silt.	Ett dike påträffades (104)	NV-SÖ	25 x 1,6	40
516	0,55	0,45	Undergrund bestod av ljusgrå lerig silt.	Ett dike påträffades (105)	NV-SÖ	11 x 1,6	17,6
517	0,5	0,4	Undergrund av ljusbeige silt	Inga anläggningar påträffades	NV-SÖ	12,5 x 1,6	20
518	0,4	0,3	Undergrund av stenrik och ljusbeige siltig morän	Inga anläggningar påträffades	NV-SÖ	16 x 1,6	25,6
519	0,4	0,3	Undergrund av gråbrun siltig lera	Inga anläggningar påträffades	NV-SÖ	19 x 1,6	30,4
520	0,5	0,3	Ingen måtjord istället påträffades påförda grus och stenmassor, undergrund utgjordes av beige siltig och stenig morän. Ett markkast block i östra delen av schaktet.	Inga anläggningar påträffades	NV-SÖ	23 x 1,6	36,8
521	0,55	0,1	Schaktet var ca 0,55 m djupt i södra delen av schaktet och 0,2 m i norra delen. I söder påträffades påförda stenar ca 0,7 x 0,15 anlagligen kom stenarna från röjning av intilliggande väg och grusplan.	Inga anläggningar påträffades	NÖ-SV	10 x 1,6	16

## BILAGA 3. FYNDTABELL

Fynd nr	Schakt-nr	Anläggnings-nr	Typ	Material	Beskrivning	Kasserad/återdeponerad
1000:1	Matjord	1000	Smälta	Tenn	Rund smälta, troligtvis av tenn eller mässing	Ja
1000:2	Matjord	1000	Hästske	järnd	Del av hästske	Ja
1000:3	Matjord	1000	Mynt	Cu-leg	2-öre från 1802	Ja
1000:4	Matjord	1000	Smälta	Cu-leg	En oformlig klump smält Cu-leg utblandat med järn	Ja
1000:5	Matjord	1000	Smälta	Cu-leg eller bly	En oformlig klump smält Cu-leg eller bly, tyngden på smältan talar för det senare	Ja
1000:6	Matjord	1000	Knapp	Mässing	Mindre knapp i mässing, troligtvis 17- 1800-tal	Ja
1000:7	Matjord	1000	Obestämd	Cu-leg	Obestämt föremål i Cu, avlångt med en avlång försäkning i mitten. Ena änden lätt bund och rundad ände.	Ja
1000:8	Matjord	1000	Blyplomb	Bly	Blyplomb med stämpeln Borås: bevaknings tull stamp	Ja
1000:9	Matjord	1000	Mynt	Cu-leg	Myntet var för svårt korroderat för att det skulle vara möjligt att utläsa stämpel.	Ja
1000:10	Matjord	1000	Blyplomb	bly	Blyplomb med stämpeln Stockholmspackningshus	Ja
1000:32	Matjord	1000	Knapp	Cu-leg	Liten knapp i Cu-leg med blomornamentik	Ja
1000:41	Matjord	1000	Möjlig knapp	Cu-leg	Halv platt knapp med texten RUND på, avbruten på mitten och en mindre cirkulär perforering i mitten.	Ja
1000:42	Matjord	1000	Mynt	Silver	Svårt korroderat mynt möjligt silver, Kung Gustav VI Adolf. 1/2 Skillig. Myntår går inte att utläsa	Ja
1000:85	Matjord	1000	Sölja	Cu-leg	Mindre sälja utan nål, troligtvis för sko	Ja
1000:102	Matjord	1000	Del av ljusstake	Mässing/silver?	Arm och instick till ljusstake, avbruten. Osäkert material kan vara silver eller Tenn. Detektom gav silverutslag.	Ja



Rapporter från Arkeologikonsult 2019:3267