

ARKEOLOGISK UNDERSÖKNING
PM 2019:3262

PM ANGÅENDE ARKEOLOGISK UNDERSÖKNING I FORM AV
SCHAKTNINGSÖVERVAKNING INOM BORGMÄSTARÄNGEN,
FORNLÄMNING SIGTUNA I 95:1/L2015:2168, FASTIGHET 2:152,
SIGTUNA KOMMUN, UPPLAND



TOVE BJÖRK

ARKEOLOGIKONSULT
Optimusvägen 14
194 34 Upplands Väsby
Tel: 08-590 840 41

www.arkeologikonsult.se

OMSLAGSBILD: En hyska (fram- och baksida) till en kopparkittel (fnr 1:44:2). Skala 1:1.

ALLMÄNT KARTMATERIAL: © Lantmäteriet Dnr: 50007066_140003

© Arkeologikonsult 2019

Upphovsrätt, där inget annat anges, enligt Creative Commons licens CC BY.
Villkor finns tillgänglig på <http://creativecommons.org/licenses/by/4.0/deed.sv>

PM ANGÅENDE ARKEOLOGISK UNDERSÖKNING I FORM AV
SCHAKTNINGSÖVERVAKNING INOM BORGMÄSTARÄNGEN,
FORNLÄMNING SIGTUNA 195:1/L2015:2168, FASTIGHET 2:152,
SIGTUNA KOMMUN, UPPLAND

Administrativa uppgifter

Uppdragsgivare: Länsstyrelsen i Stockholm

Länsstyrelsens dnr: 431-11890-2019

Länsstyrelsens beslutsdatum: 2019-03-25

Uppdrags-nr: 201900320

Arkeologikonsults projektnr: 3262

Län: Stockholm

Socken och kommun: Sigtuna

Fastighet: 2:152

Fornlämning, FMIS: Sigtuna 195:1

Lämningsnr, KMR: L2015:2168

Projektledare: Tove Björk

Layout: Ida Söderström

Utförandetid fältarbete: 2019-03-02

Koordinatsystem: SWEREF99 TM

Höjdsystem: RH2000

Fynd: Inga fynd tillvaratogs

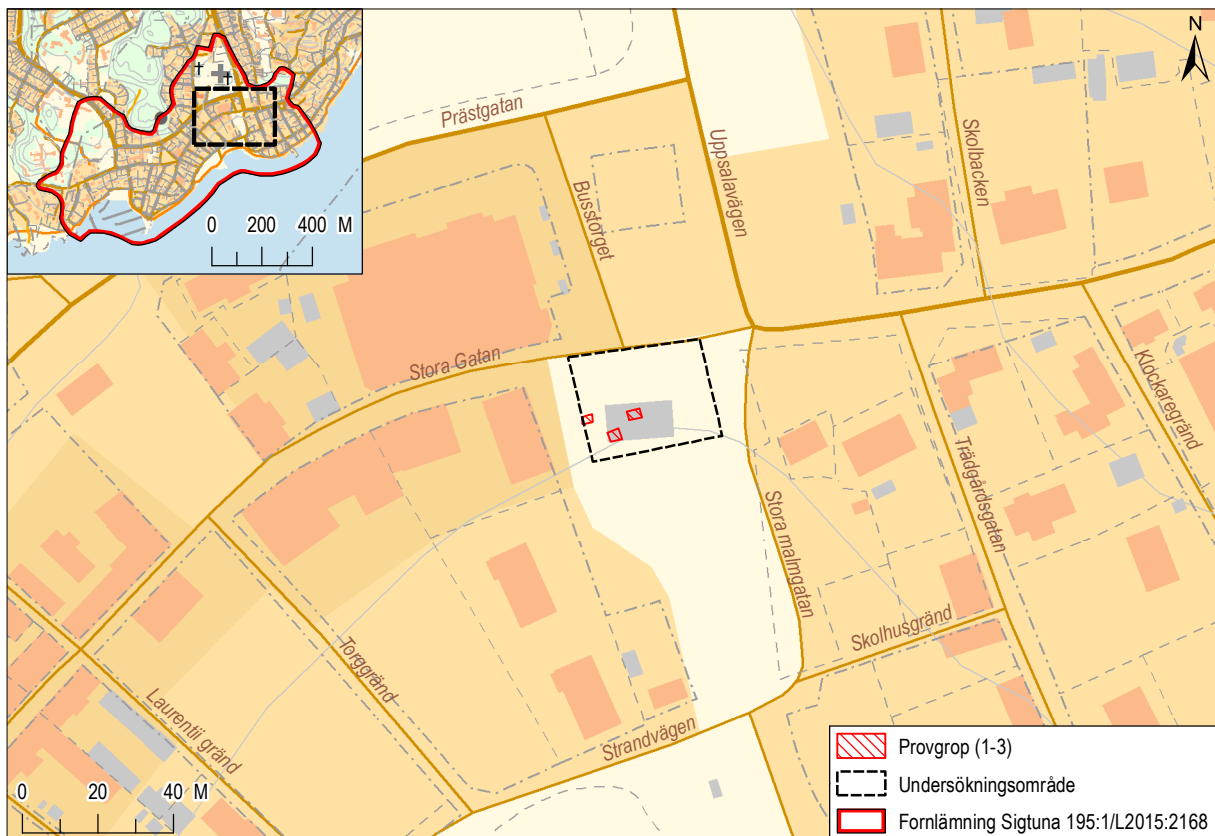


Figur 1. Platsen för undersökningen markerad på Terrängkartan, skala 1:50 000.

Inledning

Arkeologikonsult har utfört en arkeologisk undersökning i form av schaktningsövervakning i Borgmästarängen i Sigtuna som ligger inom fornlämningen Sigtuna 195:1 som är Sigtunas medeltida stadslager (figur 2). Fornlämning Sigtuna 195:1/L2015:2168 utgörs av ett medeltida stadslager som omfattar hela stadskärnan. Längst med Stora Gatan uppgår kulturlagrets tjocklek på vissa ställen till 3,5 meter.

Anledning till schaktningsövervakningen är att Sigtuna kommun planerar för att förbättra och upprusta parkmiljön i Borgmästaräng med olika aktivitetsytor och behövs inför det arbetet att undersöka markförhållandena genom provgropsgrävning.



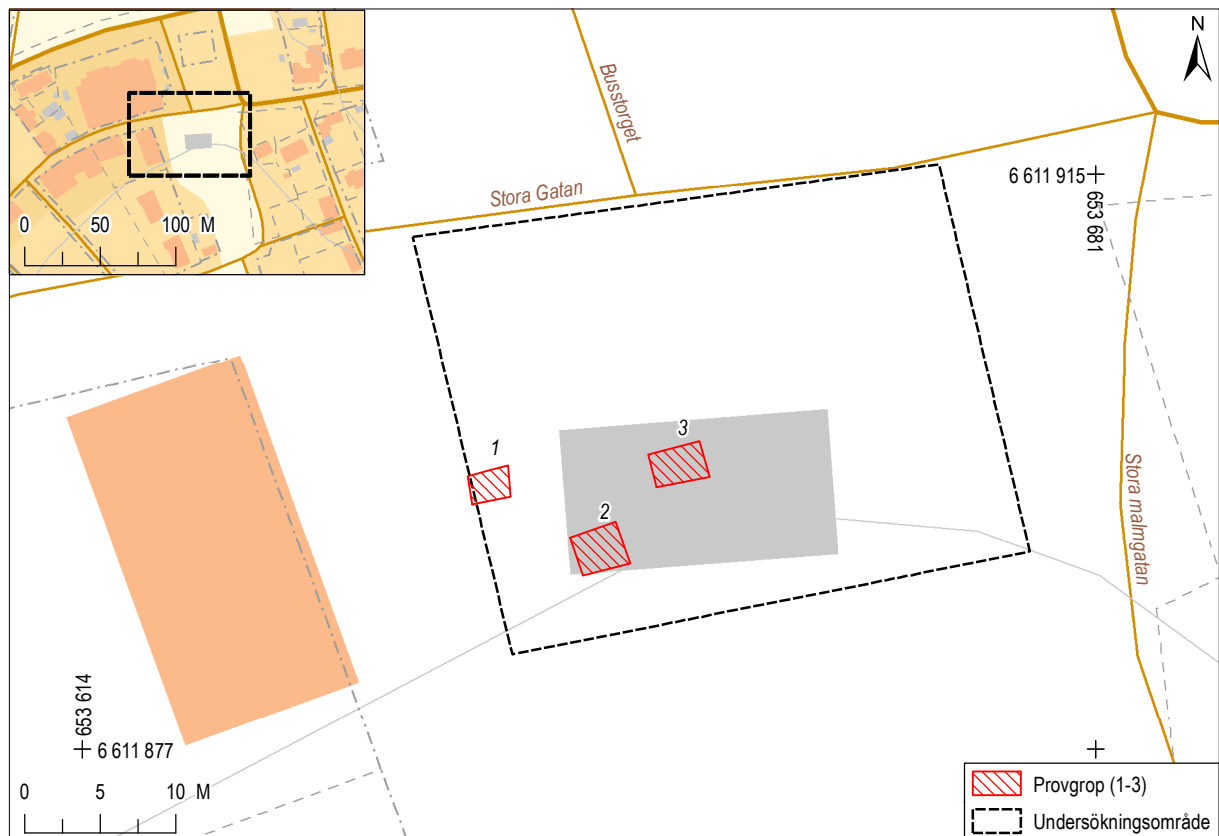
Figur 2. Provgroparna inom Borgmästarängen markerade på Fastighetskartan, skala 1:2000. Översikt med fornlämningen Sigtuna 195:1/L2015:2168 mot bakgrund av Fastighetskartan, skala 1:30 000.

Utförande

Fältarbetet utfördes av en arkeolog under en arbetsdag. Tre provgropar grävdes med hjälp av grävmaskin av mindre storlek, cirka 1 ton. Schakten som grävdes var i snitt 3,5 x 2,5 meter och 1,5 meter djupa. Inmätningarna utfördes med en GPS med nätverks-RTK med en standardavvikelse på 0,02 meter i öppen terräng. Provgroparna beskrevs samt fotograferades.

Resultat

Tre provgropar har grävts i Borgmästarängen (figur 3 och 4), vilka samtliga visade sig innehålla utjämningslager bestående av lerig silt med innehåll av djurben från främst nötkreatur, tegelkross och sten.



Figur 3. Provgroparna markerade på Fastighetskartan, skala 1:500. Översikt i skala 1:5 000.

Provgrop	Djup (m)	Storlek (m)	Beskrivning
1	1,5	2,5 x 2,0	0,1 meter matjord. 0,25 meter grovsediment. 0,45 meter brunt lerig silt med djurben och tegelkross. Undergrund: Gråbeige glaciallera.
2	1,5	3,0 x 2,8	0,1 meter matjord. 1,0 meter mörkt silt med sten, tegel och djurben. Undergrund: Gråbeige glaciallera.
3	1,5	3,2 x 2,5	0,1 meter matjord. 0,8 meter mörktbrunt silt med skärvig sten. Undergrund: Gråbeige glaciallera.

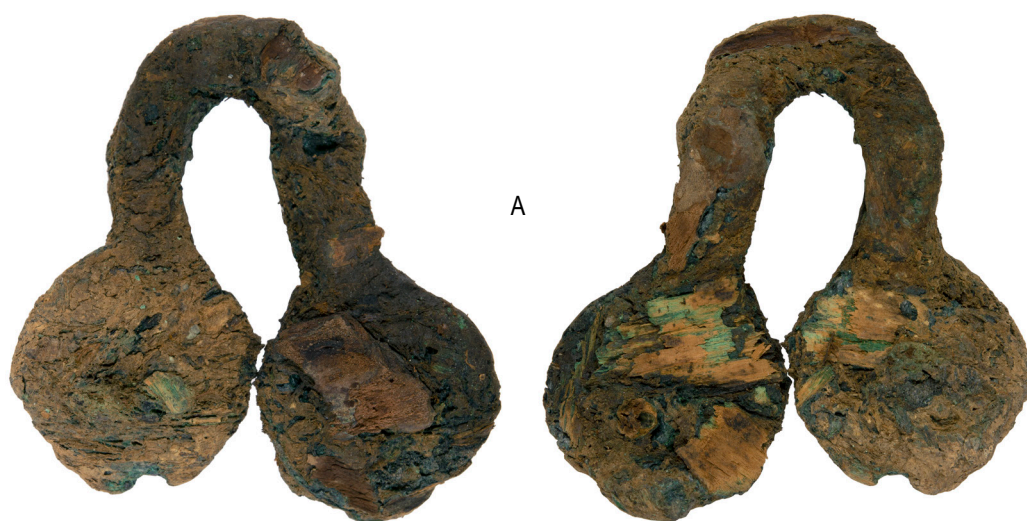
Figur 4. Beskrivning av provgroparna.

Provgrop 1

I provgrop 1 påträffades i utjämningslagret två lösfynd där det ena fyndet utgörs av en hyska (figur 5 och 6A) som sannolikt suttit fastnitad på en kopparkittel samt ett fragment av så kallad Östersjökeramik (figur 5 och 6B).

Fyndnr	Objekt	Material	Del	Längd (cm)	Bredd (cm)	Tjocklek (cm)	Vikt (g)	Kommentar
1:44:1	Kruka/kärl	Keramik	Buk?	3,7	2,7	0,8	8,5	Ornerad (två horisontella streck). Gallrad.
1:44:2	Hyska	Järn		6,2	6	0,7	44,5	Gallrad.

Figur 5. Lösfynd som framkom i provgrop 1.

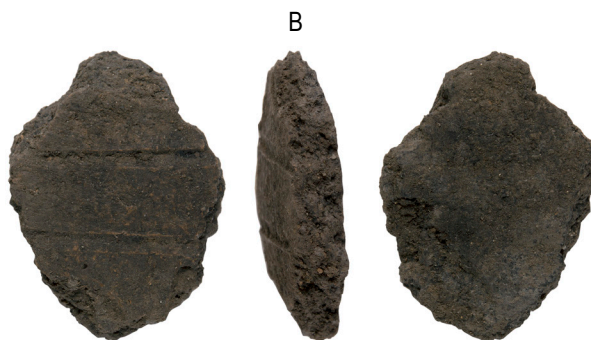
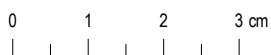


Figur 6. Föremål som framkom i provgrop 1.

Skala 1:1.

A. En hyska (fram- och baksida) till en kopparkittel, fnr: 1:44:2.

B. En skärva (utsida, från sidan samt insida) östersjökeramik dekorerad med två horisontella streck, fnr 1:44:1.



Provgrop 2 och 3

Provgrop 2 och 3 innehöll något tjockare utjämningslager än grop 1 och innehållet varierade något. Utjämningslagret i provgrop 2 utgörs av lerig silt med innehåll djurben och tegelkross samt mindre och större rundade stenar. Tjockleken på lagret var cirka 1 meter. Utjämningslagret i provgrop 3 var cirka 0,8 meter tjock med ett innehåll av skärvig sten med mindre innehåll av djurben och tegelkross (figur 7).

Sammanfattning

Den aktuella ytan som har undersökts inom schaktningsövervakningen visar på störningar av aktiviteter i senare tid, vilket sannolikt skett i samband med olika markarbeten. Inga orörda kulturlager eller anläggningar påträffades i någon av groparna. Fynden som påträffades i grop 1 var av blandad karaktär samt datering. Efter fotografering gallrades fynden ut.



Figur 7. Provgrop 3. Foto från sydväst.



ARKEOLOGISK UNDERSÖKNING
PM 2019:3262