

TORPET HÖGDAL, STENSÄTTNING OCH HÄRDAR I SORUNDA

Arkeologisk förundersökning, L2015:6307, fastighet Lundby 1:203,
Sorunda socken, Nynäshamns kommun, Stockholms län

ANDERS BORNFALK BACK



Rapporter från Arkeologikonsult 2019:3259

ARKEOLOGIKONSULT
Optimusvägen 14
194 34 Upplands Väsby
Tel: 08-590 840 41

www.arkeologikonsult.se

OMSLAGSBILD: Undersökningsområdet från öst. Spridningstillstånd från Lantmäteriet.

ALLMÄNT KARTMATERIAL:

Fastighetskartan: © Lantmäteriet Dnr: 50007066_140003
Terrängkartan, samt GSD-Översiktskartan: Lantmäteriet (CC0)

© Arkeologikonsult 2019

Upphovsrätt, där inget annat anges, enligt Creative Commons licens CC BY.
Villkor finns tillgänglig på <http://creativecommons.org/licenses/by/4.0/deed.sv>

TORPET HÖGDAL, STENSÄTTNING OCH HÄRDAR I SORUNDA

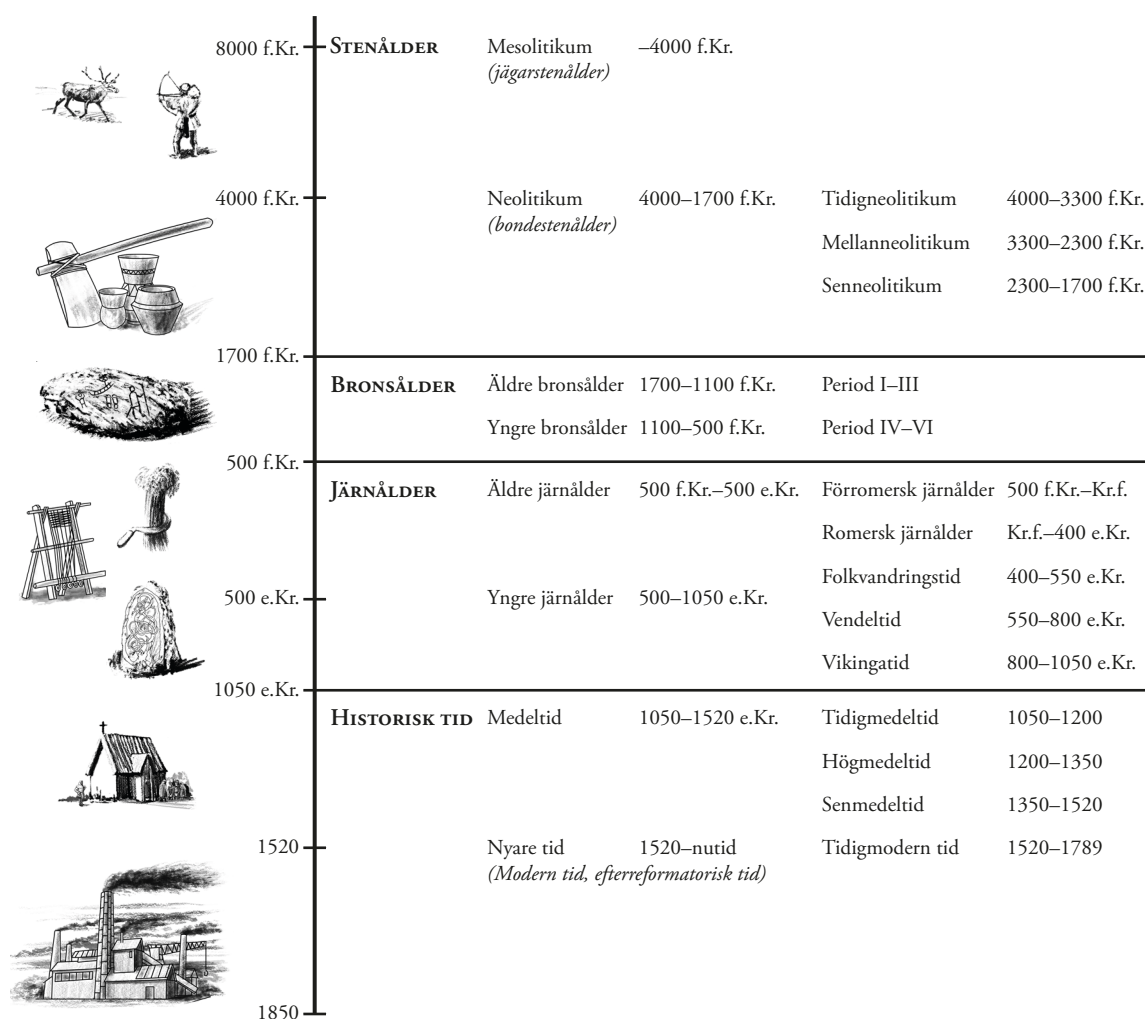
Arkeologisk förundersökning, L2015:6307, fastighet Lundby 1:203,
Sorunda socken, Nynäshamns kommun, Stockholms län

ANDERS BORNFALK BACK

Rapporter från Arkeologikonsult 2019:3259



ARKEOLOGISK PERIODINDELNING



ANTIKVARISK BEDÖMNING

Antikvarisk bedömning anger hur man enligt kulturmiljölagen (1988:950), och till viss del även skogsvårdslagen (1979:429), bedömt lämningen och dess eventuella lagskydd vid registreringstillfället. Den slutgiltiga bedömningen görs alltid av Länsstyrelsen.

Fornlämning är en lämning som omfattas av skydd enligt kulturmiljölagen. För att en lämning ska kunna bedömas som fornlämning krävs att den tillkommit före 1850, är en lämning efter människors verksamhet under forna tider, som har tillkommit genom äldre tiders bruk och som är varaktigt övergiven. Det är förbjudet att utan tillstånd från länsstyrelsen rubba, ta bort, gräva ut eller på annat sätt ändra eller skada en fast fornlämning.

Möjlig fornlämning innebär att man vid registreringstillfället inte kunnat ta ställning till om lämningen är en fornlämning

eller inte. Lämningen måste vara bekräftad i fält. Möjlig fornlämning kan även anges för en lämning som har undersökts i samband med en arkeologisk undersökning, men där man inte fastställt lämningens utbredning.

Övrig kulturhistorisk lämning används för kulturhistoriska lämningar som har tillkommit efter 1850, men som ändå anses ha ett antikvariskt värde. Bedömningen används även för vissa lämningar som inte uppvisar fysiska spår, t.ex. fyndplats eller plats med tradition.

Ingen antikvarisk bedömning används för lämningar som blivit helt borttagna genom en arkeologisk undersökning eller förstörda. Inget skydd enligt kulturmiljölagen kvarstår. Lämningar som endast är kända via kartmaterial, skriftlig eller muntlig källa och inte har kunnat återfinnas i fält kan inte heller ha en antikvarisk bedömning.

INNEHÅLLSFÖRTECKNING

SAMMANFATTNING.....	7
BAKGRUND OCH SYFTE.....	7
UNDERSÖKNINGSOMRÅDET OCH FORNLÄMNINGSBILD	8
GENOMFÖRANDE OCH METOD	9
RESULTAT	9
Torpbebyggelse (L2015:6307)	10
Stensättning (L2019:1874)	12
Härdar (L2018:1875 och L2019:1883)	12
SLUTSATS.....	14
REFERENSER	16
Riksarkivet	16
Kartor	16
ADMINISTRATIVA UPPGIFTER.....	17
BILAGOR	18
Bilaga 1. Schakttabell.....	18
Bilaga 2. Kontexttabell.....	19



Figur 1. Platsen för förundersökningen utmärkt på Terrängkartan. Skala 1:50 000.

SAMMANFATTNING

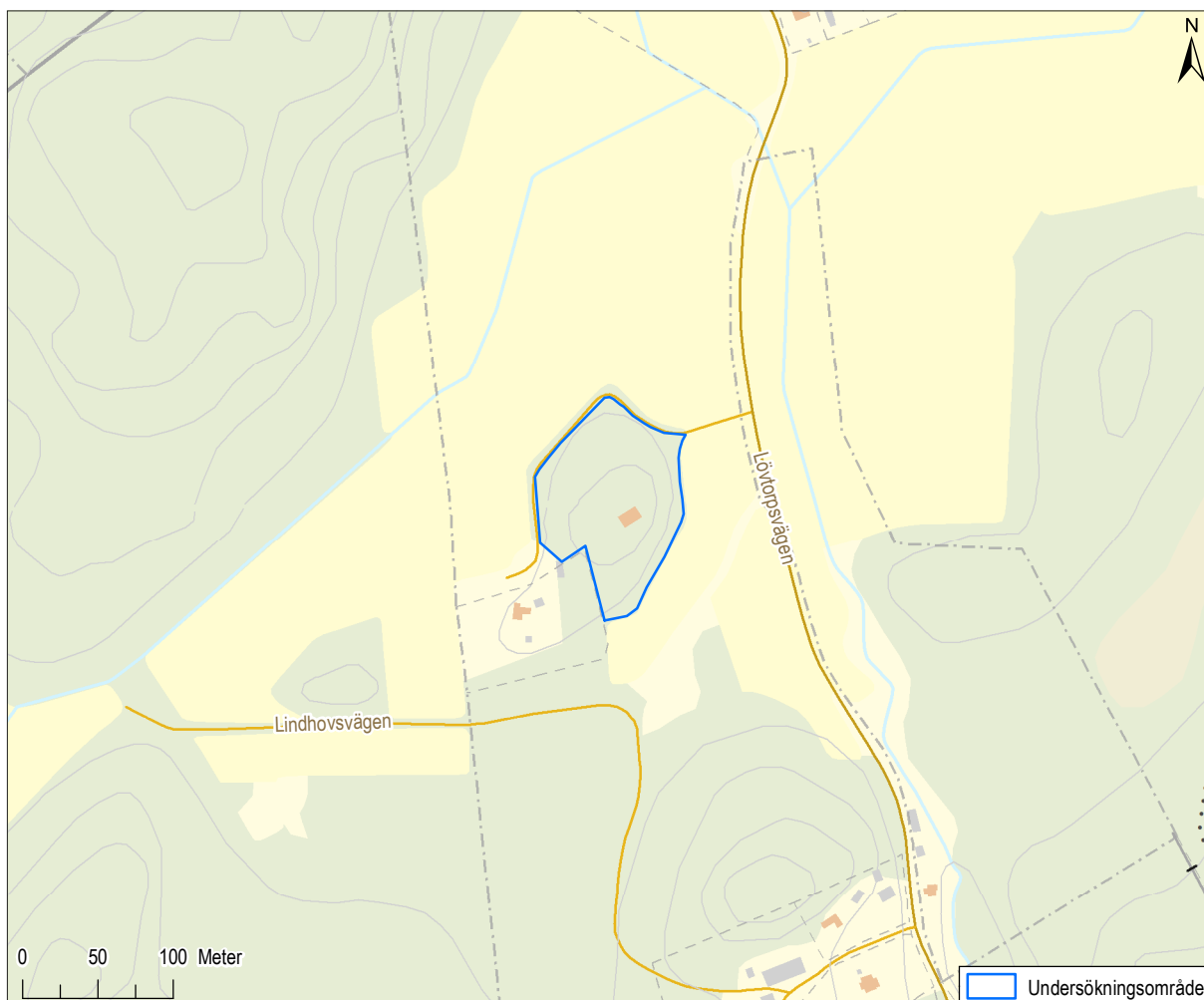
Arkeologikonsult har på uppdrag av länsstyrelsen genomfört en arkeologisk förundersökning inom fastigheten Lundby 1:203, Nynäshamns kommun, Stockholms län med anledning av planerad bostadsbyggnation. Syftet var att bestämma omfattning och

avgränsa lämningarna efter torpet Högdal. Förundersökningen kunde fastställa närvaro och utbredning av boningshus och ekonomibyggnader av torpbebyggelsen. Utöver detta identifierades en stensättning och två härdar inom undersökningsområdet.

BAKGRUND OCH SYFTE

Med anledning av planerad avstyckning och bostadsbyggnation inom del av fastighet Lundby 1:203, Nynäshamns kommun, genomförde Arkeologikonsult under våren 2019 en arkeologisk förundersökning inom rubricerad fastighet (figur 1 och 2). Lämningar efter torpet Högdal (L2015:6307, RAÄ-nr Sorunda 611:1) var sedan tidigare regist-

rerade inom ytan, dock utan känd omfattning eller utbredning. Syftet med förundersökningen var i enlighet med förfrågningsunderlaget att avgränsa lämningen och översiktligt dokumentera dess karaktär och komplexitet. Förundersökningen skedde efter beslut av länsstyrelsen (dnr 431-41017-2018).

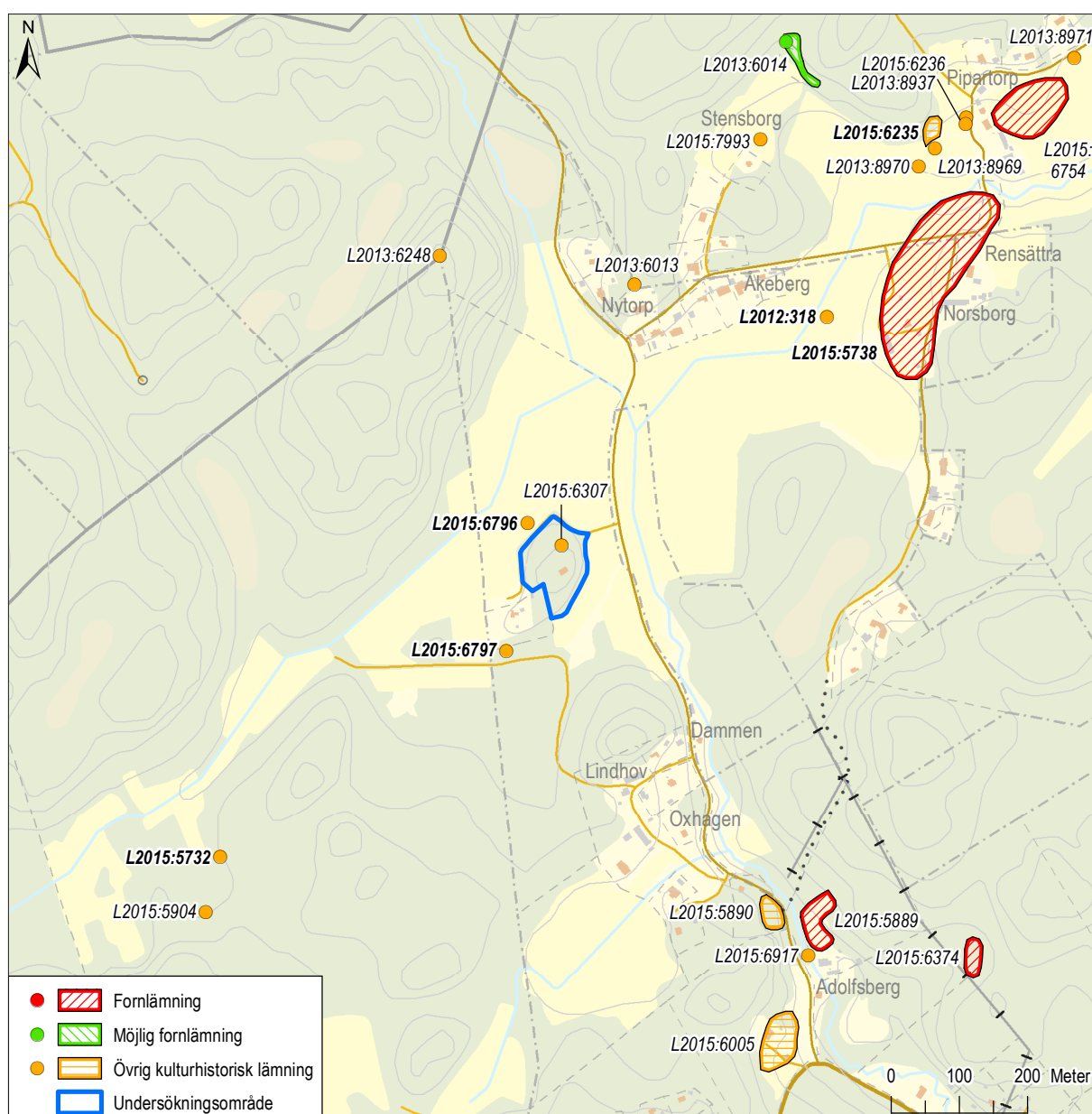


Figur 2. Undersökningsområdet mot bakgrund av Fastighetskartan. Skala 1:5 000.

UNDERSÖKNINGSOMRÅDET OCH FORNLÄMNINGSBILD

Förundersökningsområdet uppgick till ca 9 500 m² och utgjordes av skogsbeklädd impedimentmark, ställvis med berg i dagen (se framsidebild). Ett fritidshus med ett mindre uthus var vid undersökningstillfället uppfört på ytan. Platsen omgärdades av uppodlade flacka åkerarealer där en större stenåldersboplats 500 meter öster om undersökningsområdet (L2015:5738), tillsammans med flera lösfynd av framförallt stenyxor och kvarts, indikerade en förhållandevis intensiv närvaro i bygden under

stenåldern (till exempel L2015:6796, L2015:6797, L2012:318). Från historisk tid fanns ett flertal torp, bytomter och kolningsanläggningar registrerade i området (till exempel L2015:6235, L2015:5732). Torpet Högdal var inför förundersökningen registrerad inom östra delen av undersökningsområdet. Noterbart är dock avsaknaden av registrerade lämningar från brons- och järnålder i undersökningsområdets närhet (figur 3).



GENOMFÖRANDE OCH METOD

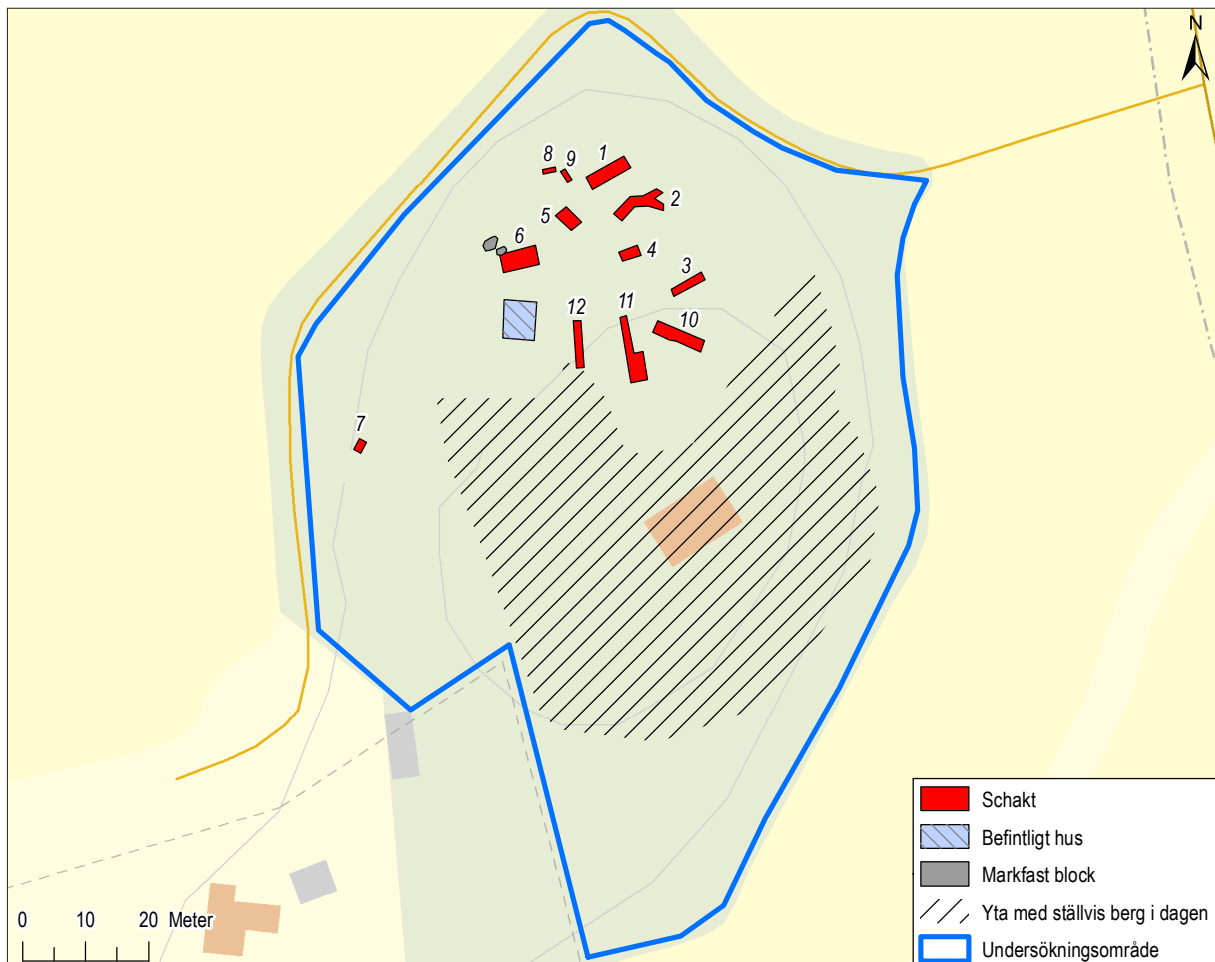
Initialt genomfördes en studie av historiska kartor från Lantmäteriets digitala samling, där de kartakter som bedömdes som relevanta för undersökningens syfte rektifierades mot modernt underlag. Även husförhörslängderna i Riksarkivet, Kulturmiljöregistret (KMR) och Skogsstyrelsens register över kulturmiljö (Skogens pärlor) granskades i detta skede. Därefter genomfördes en fältinventering av hela undersökningsområdet för att fastställa närvaro av lämningar synliga ovan mark. Till detta användes kartutsnitt

med befintliga markförhållanden, Lidar-data och samt de rektifierade historiska kartorna. Jordsond brukades för att kunna fastställa jordmån och konstruktioner under marknivå. Påträffade lämningar mättes in med RTK-GPS, fotograferades och dokumenterades i skrift. Därefter togs ett antal sökschakt upp med grävmaskin med syftet att dels avgränsa befintliga konstruktioner, dels fastställa fornlämningsstatus på oklara lämningar. Jorden i de upptagna schakten metalldetekterades.

RESULTAT

Sammanlagt 12 schakt togs upp inom undersökningsområdet (figur 4). Flera konstruktioner tillhörande torpbebyggelsen kunde fastställas, samt

en stensättning och två härdar. Se schakt- och kontexttabell för ingående beskrivningar (bilaga 1 och 2).



Figur 4. Undersökningsområdet och schakt markerade på Fastighetskartan. Skala 1:1 200.

Torpbebyggelse (L2015:6307)

I husförhörslängderna redovisades Högdal första gången år 1750 (se *Referenser* för källhänvisning). Vid uppmätningen av 1753 års karta fanns på platsen ett boningshus och en ekonomibyggnad (LMM 01-sou-59) och vid 1856 års arealavmätning (LMM 01-sou-207) fanns tre ekonomibyggnader (figur 5). I husförhörslängderna redovisades statdräng Erik Pärsson med sin hustru Maja Anderson och deras två barn som de sista boende på Högdal. De flyttade ut den 24 oktober 1861. Därefter togs Högdal med i längderna utan inneboende till och med perioden 1876–80, innan enheten därefter avvecklades.

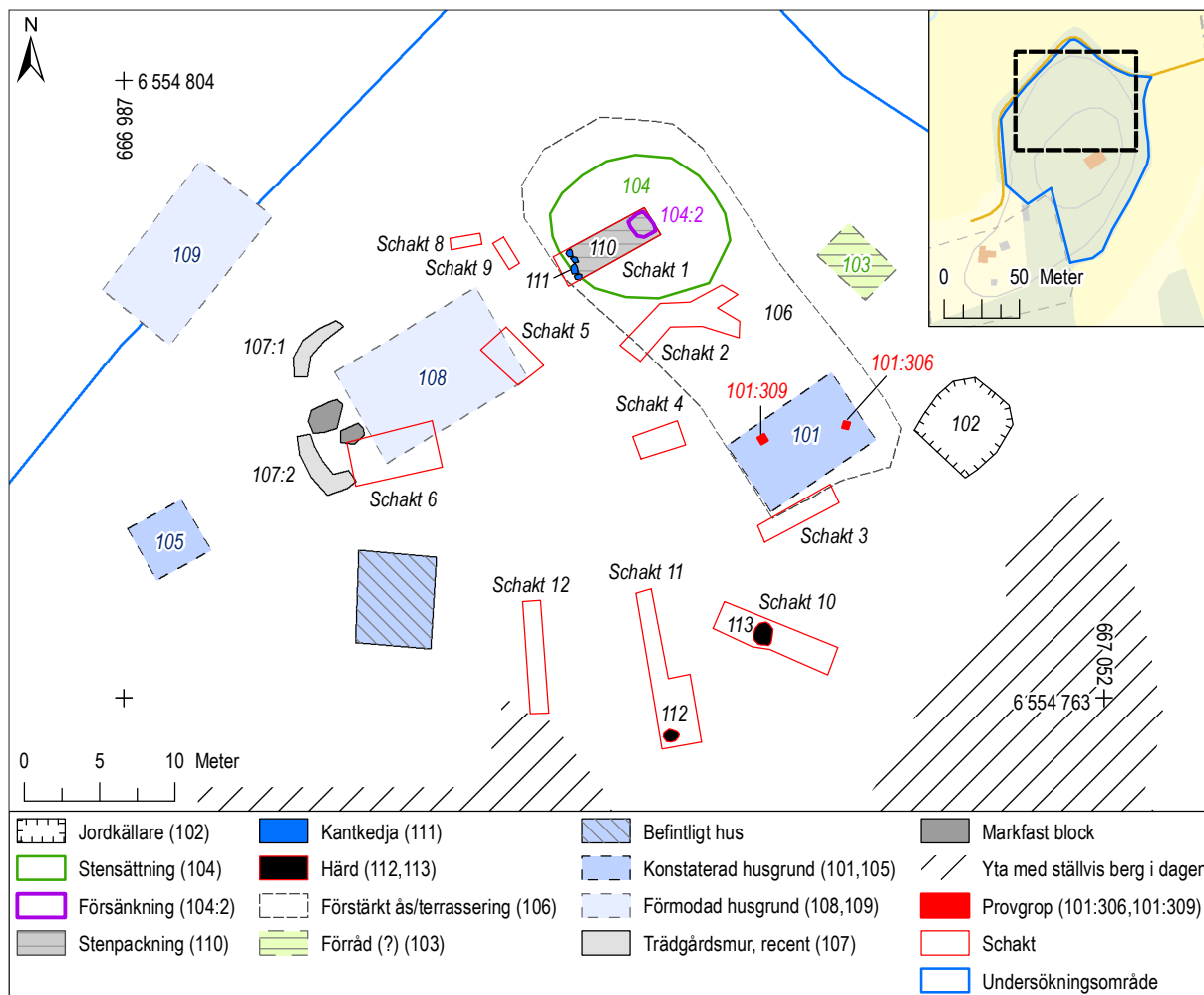
Vid inventeringsmomentet (figur 6) identifierades två tydliga husgrunder efter dels torpets boningshus (101), dels en byggnad som sammanföll med en ekonomibyggnad utmärkt på 1856 års karta (105). Boningshuset var anlagt i sydöstra änden på en mindre nordvästlig–sydöstlig ås som framstod som förstärkt/terrasserad (106) (figur 7). En jordkällare (102)

och nedgrävningen efter ett sannolikt förråd (103) påträffades ingrävda i slänten öster om boningshuset. På 1856 års karta redovisades som nämnts ytterligare två ekonomibyggnader väster om torpet. Platsen för dessa sammanföll dels med en avplanad yta i annars nordlig sluttning (108), dels spridda stenar som kunde utgöra rest av en gles syllstenskonstruktion (109), där numera en grusväg drar fram. En kallmurad mur (107) tolkades som tillhörande fritidshuset och alltså recent.

Genom sökschakt och topografi kunde torpbebyggelsen avgränsas. Inga kulturlager framkom i anslutning till boningshuset, utan endast två skärivor rödgoods påträffades i matjorden i schakt 10. Två provrutor upptogs inom torpets syllar (101:306 och 101:309) där närvaro av fyndförande kulturlager kunde konstateras (se bilaga 1). I schakt 5 påträffades en sten som kan utgöra rest av gaveln till ekonomibyggnad 108. Dock framkom inga kulturlager eller fynd i något schakt i anslutning till denna. Platsen för husgrund 109 och de möjliga syllstenarna var till stor del utanför undersökningsområdet.



Figur 5. 1856 års karta med torp och tillhörande ekonomibyggnader, vilka i stort sammanfaller med karterade lämningar. Skala 1:2500.



Figur 6. Påträffade lämningar vid inventering och schaktning, skala 1:500. Översikt med Fastighetskartan, skala 1:5 000.



Figur 7. Torpet var anlagd på södra änden av en mindre ås som framstod som förstärkt/terrasserad (106). I norra änden av denna påträffades stensättning (104). Foto från sydväst. Spridningstillstånd från Lantmäteriet.



Figur 8. Stensättning 104 vid inventeringen. Den var anlagd i änden av en förstärkt ås tydligt exponerad mot flackare marker i norr. Foto från sydost.

Stensättning (L2019:1874)

I nordvästra änden av den förstärkta åsen (106) noterades vid inventeringen en rund och tydligt välvd konstruktion med en mindre försänkning i centrum (104) (figur 8 se även figur 6). I dåvarande beskrivning i KMR av torpbebyggelsen beskrevs konstruktionen som en möjlig jordkällare. Inom föreliggande förundersökning bedömdes konstruktionen dock som en möjlig grav på grund av dess välvning och plats i landskapet, då den låg i höjdläge exponerad mot flacka marker i norr. Ett schakt placerades över konstruktionen och under torven framkom en tät stenpackning (110) som begränsades av en kraftig kantkedja i väster (111) (figur 9). I och med att packningen lagts på änden av en ås så var konstruktionens höjd i norr (1,7 meter) betydligt högre än i söder (0,3 meter). En rombisk hästskosöm (vintersöm) framkom vid metalldetekteringen av torven i schaktet, i övrigt påträffades inga fynd. Flera schakt (7, 8, 9) placerades i anslutning till graven och på platser där andra gravar utifrån läge skulle kunna finnas, utan att något påträffades. Stensättningen bedöms därmed som ensamliggande.

Härdar (L2018:1875 och L2019:1883)

Två härdar påträffades vid den avgränsande schaktningen (112 och 113). De framkom på en något planare yta i en annars förhållandevis brant nordlig sluttning. Inga andra anläggningar framkom som skulle kunna tyda på att en boplats fanns inom undersökningsområdet och inga fynd framkom vid metalldetekteringen. Härdarna bedöms därför som ensamliggande, möjligen tillhörande aktivitet associerat med stensättningen.



Figur 9. Vid avtorvningen av stensättning 104 framkom en stenpackning begränsad av en kraftig kantkedja. Foto från söder.



Figur 10. Härd 112. Foto från norr.

SLUTSATS

Förundersökningens resultat i karta och tabell (figur 11 och 12).

Utifrån arkiv och historiskt kartmaterial kunde etablerandet av torpet Högdal fastställas till år 1750. Boningshuset (101) fanns med på kartmaterial från 1700-tal medan ekonomibyggnad 105 endast kunde beläggas i kartor yngre än 1850. Men då de sista boende på Högdal flyttade ut 1861 bedöms det som mer sannolikt att även denna byggnad uppfördes innan 1850, snarare än under torpets sista år. Även jordkällaren (102) och det möjliga förrådet (103) tolkas som tillhörande torpbebyggelsen. Östra delen av den förstärkta åsen (106) sammanfaller likaså med dessa lämningar. På platsen för de två större ekonomibyggnader som redovisades på 1856 års karta utgjorde en till synes avplanad yta med spridda stenar (108), och enstaka stenar längs båda sidor av befintlig grusväg (109), som möjliga kraftigt skadade rester av grunderna. Dessa bildar dock ingen tydlig konstruktion och då inte heller kultur-

lager eller fynd framkom vid schaktningen bedöms detta inte som tillräckligt för att registrera dem som lämningar. Torpbebyggelsen registreras därmed som två separata ytor under existerande fornlämningsnummer (se figur 12).

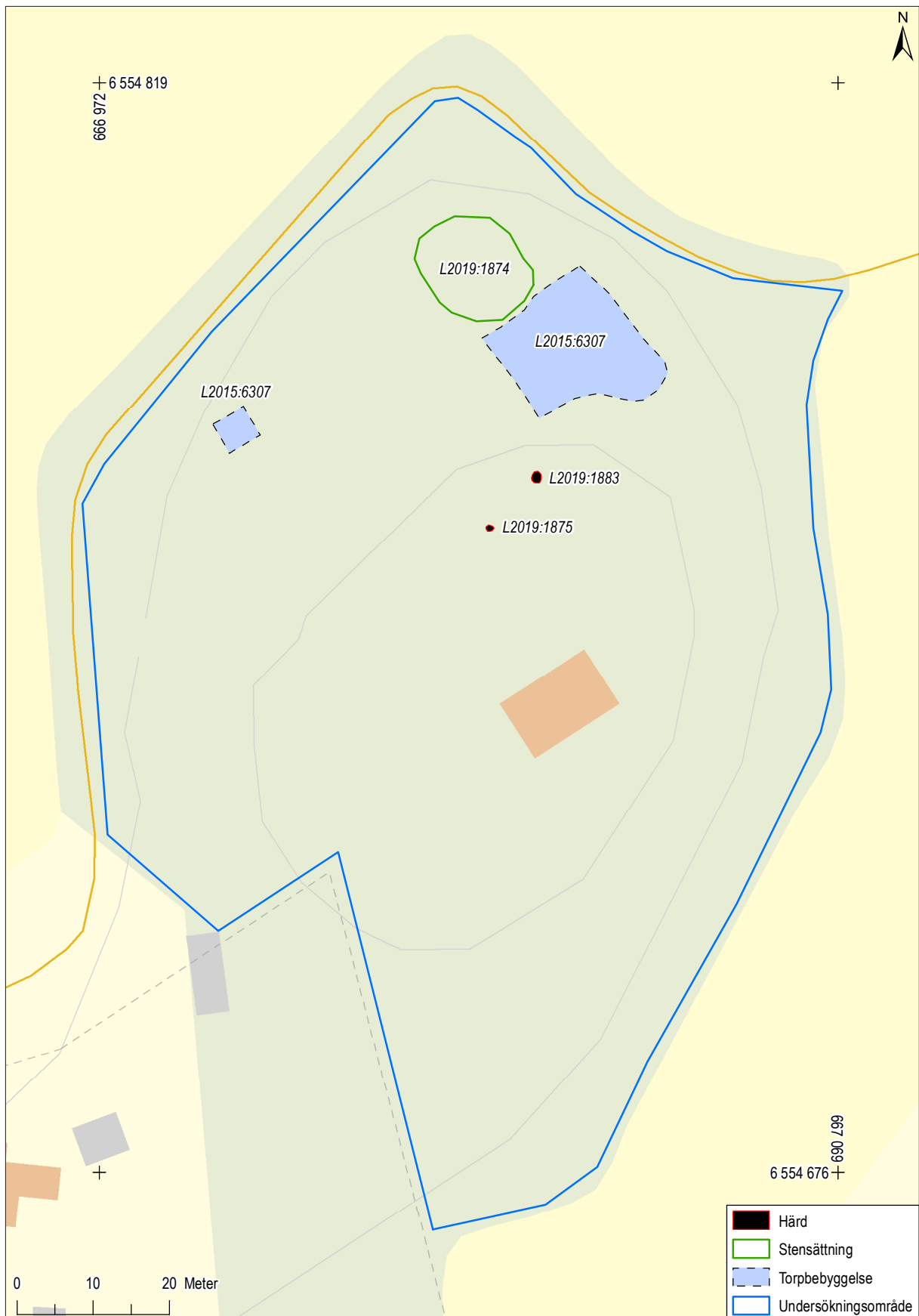
Den påträffade graven bedöms som en stensättning baserat på sin täta stenpackning och tydliga kantkedja, och utgör alltså fornlämning. Den är dock höglignande och en eventuell arkeologisk undersökning kan komma att revidera bedömningen till hög. Västra delen av den förstärkta åsen (106) sammanfaller med gravens placering.

De påträffade härdarna bedöms i enlighet med Riksantikvarieämbetets riktlinjer som två separata fornlämningar. Den yta där de framkom begränsas i söder av partier av berg i dagen och branta sluttningar och i väster och norr av tomma schakt.

Länsstyrelsen fattar beslut om vidare åtgärd.

Kontext-nr	Typ	Lämnings-nr (KMR)	RAÄ-nr (FMIS)	Antikvarisk bedömning
101	Boningshus	L2015:6307	Sorunda 611:1	Fornlämning
102	Jordkällare			
103	Förråd			
105	Ekonomibyggnad			
104 (110, 111)	Stensättning	L2019:1874	-	Fornlämning
112	Härd	L2019:1875	-	Fornlämning
113	Härd	L2019:1883	-	Fornlämning

Figur 11. Påträffade fornlämningar och antikvarisk bedömning.



Figur 12. Förundersökningens resultat med påträffade fornlämningar. Mot bakgrund av Fastighetskartan, skala 1:750.

REFERENSER

Riksarkivet

Sorunda kyrkoarkiv, Husförhörslängderna
SE/SSA/1565/A I/1b (1735–1754)
bildid: C0048794_00193, sida 361

Sorunda kyrkoarkiv, Husförhörslängderna
SE/SSA/1565/A I/19 (1861–1865)
bildid: 00047022_00027, sida 21

Kartor

RÅGÅNGSÅTGÄRD, 1753
Lundby, Nynäshamn, Stockholms län
Lantmäterimyndigheten: 01-sou-59
Lantmätare: Okänd

AREALAVMÄTNING LUNDBY, 1856
Lundby, Nynäshamn, Stockholms län
Lantmäterimyndigheten: 01-sou-207
Lantmätare: Okänd

ADMINISTRATIVA UPPGIFTER

Arkeologikonsults projektnr:	3259
Länsstyrelsens dnr:	431-41017-2018
Länsstyrelsens beslutsdatum:	2019-04-15
Uppdragsgivare:	Camilla Cederlid
Uppdragsnr i Fornreg:	201900391
Län:	Stockholm
Landskap:	Södermanland
Kommun:	Nynäshamn
Socken:	Sorunda
Fastighetsbeteckning:	Lundby 1:203
Berörda fornlämningar, KMR:	L2015:6307 (RAÄ-nr: Sorunda 611:1) – torp L2019:1874 – stensättning L2019:1875 – härd L2919:1883 – härd
Typ av undersökning:	Förundersökning
Utförandetid, fältarbete:	25 april och 2–3 maj
Koordinatsystem:	SWEREF99 TM
Höjdsystem:	RH2000
Projektledare:	Anders Bornfalk Back
Rapportansvarig:	Anders Bornfalk Back
Fältpersonal:	Anders Bornfalk Back, Peter Sillén
Markentreprenad/grävmaskinist:	PERO Entreprenad AB/Ronny Carlsson
Planer och layout:	Ida Söderström
Kvalitetsgranskning:	Johan Blidmo
Fynd:	Alla fynd återdeponerade på fyndplats efter dokumentation

Fornminnesregistret (FMIS) har i början av 2019 stängts ner och ersatts av Kulturmiljöregistret (KMR). I denna rapport hänvisas till lämnings-nr (KMR) i kartor och text.

BILAGA 1. SCHAKTTABELL

Schakt- nr	Storlek (m)	Djup, max (m)	Beskrivning
1	7x2,2	0,25	Torv, ca 0,1m. Under detta stenpackning (110) och kantkedja (111).
2	7x1,6	0,25	Torv, ca 0,1m. I väst matjord, ca 0,15m. Undergrund av ljusbeige siltig morän i V, i Ö brun stenig och grusig morän.
3	5,5x1,4	0,25	Torv, ca 0,1m. Matjord, ca 0,15m. Undergrund av beige siltig morän med inslag av markfasta stenar i Ö, ca 0,6x0,5 m stora.
4	3x1,8	0,30	Torv, ca 0,1m. Matjord, ca 0,2m. Undergrund av ljusbeige siltig morän, inslag av sten mellan 0,1 och 0,2m stora.
5	3,4x2	0,20	Torv, ca 0,1m. Matjord, ca 0,15m. Undergrund av beige något stenig silt. En sten påträffad (0,5x0,45m) som kan utgöra rest av stensyll till ekonomibygnad 108.
6	6x2,8	0,25	Torv, ca 0,1m. Matjord, ca 0,15–0,2m. Undergrund av ljusbrun sandig morän, inslag av sten upp mot 0,15x0,15m. Tre stenar på rad (Ö–V), ca 0,4x0,4 m stora, tolkade som fortsättning av trädgårdsdetalj 107.
7	2x1,3	0,15	Torv, ca 0,1m. Undergrund av brun grusig och stenig morän.
8	2x1,3	0,20	Torv, ca 0,1m. Undergrund av brun stenig morän.
9	2x0,8	0,20	Torv, ca 0,1m. Undergrund av brun stenig morän.
10	8x2	0,30	Torv, ca 0,1m. Matjord, ca 0,15–0,2m. Undergrund av ljusbrun siltig och stenig morän. En hård påträffad (113).
11	10,5x2,5	0,30	Torv, ca 0,1m. Matjord, ca 0,2m. Undergrund av beige siltig och stenig morän. En hård påträffad (112).
12	7,5x1,2	0,30	Torv, ca 0,1m. Matjord, ca 0,15–0,2m. Undergrund av brun siltig och stenig morän, berghäll i S.
101:306	0,5x0,5	0,20	Torv, ca 0,05m. Under detta brun sandig silt med tegelkross, ca 0,15m tjockt. Undergrund av ljusbrun siltig morän. Fynd av en smidd spik i järn.
101:307	0,5x0,5	0,30	Torv, ca 0,05m. Under detta mörkgrå/svart silt med förekomst av kol och sot. Riktlig med fragmentariska tegelstenar och tegelkross.

BILAGA 2. KONTEXTTABELL

Kontext- nr	Typ	Storlek (m)	Höjd/djup, max (m)	Beskrivning
101	Husgrund	8,4x5	0,50	Bestående av tätt lagda syllar av sten i storleken 0,2x0,2m till 0,5x0,4m, med mindre stenar fastkilade mellan. 1 till 2 skikt synliga. Bildar en rektangulär grund (NÖ-SV), särskilt tydlig i NÖ och SV. I SÖ och NV är syllarna övertorvade. Två provrutor upptogs inom syllarna (101:306 och 101:309). Bevuxen av enstaka lövträd och spridd sly.
102	Jordkällare	5x4	0,60	Kallmurade väggar i N, V, och S, öppning mot Ö. Stenar i storlek 0,2x0,2m till 0,6x0,5m. Ingrävd i nordöstsluttning.
103	Förråd(?)	4x3	0,45	Tydlig men grund rektangulär nedgrävning i östsluttning. Inga spår av sten i väggarna, i V dock naturlig förekommande block och sten som bildar vägg. Sannolikt en gång uppbyggd av nu förmultnat trä.
104	Stensättning	11x9,5	1,70	Tydligt välvd förhöjning i NV änden av förstärkt/terrasserad ås (106). Rundad fördjupning i centrum, 1,6x1,5m och 0,3m djup. Vid schaktning kunde konstateras att stensättningen var uppbyggd av en stenpackning (110) och en kantkedja (111). Båda övertorvade. Tydligt exponerad mot N där graven mäter upp mot 1,7m, i S är den ca 0,3m. Toppmått 53,3 möh (centrum). Bottenmått 51,6 möh (V).
105	Husgrund	4,5x4	0,40	Bestående av tätt lagda syllar av sten i storleken 0,4x0,3m. Tydliga i V och N, övertorvade i Ö och S. Anlagd i svag västsluttning.
106	Terrassering	35x12	1,40	Naturlig ås som framstår som förstärkt/terrasserad för anläggandet av hög (104) i NV och husgrund (101) i SÖ.
107	Trädgårdsmur (recent)	11x1,1	0,40	Två kallmurade murar uppbyggda av sten i storlek 0,2x0,2m till 0,5x0,4m. 2 skikt synliga. Bildar en terrasserad yta i Ö. Dess SÖ fortsättning framkom i schakt 6. Tolkas som uppfört under det sentida fritidshuset.
108	Husgrund	11x7	0,10	Plan yta i annars brant norrsluttning. Enstaka uppstickande stenar sammanfaller med utbredning av ekonomibyggnad som den redovisas på 1856 års karta. Vid schaktning framkom ytterligare sten i Ö som kan utgöra del av gavel.
109	Husgrund	11x6	0,30	Enstaka stenar läng västra väggkanten, samt längs tomten i Ö, kan utgöra rest av gles vägg-syll. Ytan sammanfaller med plats för ekonomibyggnad som den redovisas på 1856 års karta. Grusväg går idag över ytan.
110	Stenpackning	5,8x2,2	-	Tät packning av stenar mellan 0,15x0,1m och 0,6x0,5m, vanligast 0,3x0,2m. Svacka i packningen på toppen i NO. Både rundade och kantiga stenar. Packningen täckt av jordmantel av brungrå sandig silt. Fortsätter utanför schaktkant i N, Ö och S.
111	Kantkedja	2,2x0,6	0,50	Rad av fyra tätt lagda stenar mellan 0,45x0,4m och 0,8x0,7m stora. Bildar en västlig gräns av stenpackning 110. Fortsätter tydligt utanför schaktkant i N och S.
112	Härd	1x0,8	-	Rund i plan. Fnyk av kol och bränd lera, samt skörbrända stenar upp mot 0,1x0,1m stora. Enstaka obrända stenar i ytan, ca 0,2x0,15m stora.
113	Härd	1,5x1,2	-	Oval i plan. Fnyk av kol och bränd lera, samt skörbrända stenar upp mot 0,15x0,1m stora. Enstaka obrända stenar i ytan, ca 0,15x0,15m stora.



Rapporter från Arkeologikonsult 2019:3259