

HISTORISKA LÄMNINGAR I BÅDSTORP

RAÄ-nr Kvillinge 12:1/L2011:3108 och Kvillinge 151/L2008:419,
fastigheten Björnviken 2:1, Norrköpings kommun, Östergötlands län

MARTA LINDEBERG



Rapporter från Arkeologikonsult 2019:3075

ARKEOLOGIKONSULT
Optimusvägen 14
194 34 Upplands Väsby
Tel: 08-590 840 41

www.arkeologikonsult.se

OMSLAGSBILD: Fynd från hus 1.

ALLMÄNT KARTMATERIAL:

Fastighetskartan: © Lantmäteriet Dnr: 50007066_140003
Terrängkartan, samt GSD-Översiktskartan: Lantmäteriet (CC0)

© Arkeologikonsult 2019

Upphovsrätt, där inget annat anges, enligt Creative Commons licens CC BY.
Villkor finns tillgänglig på <http://creativecommons.org/licenses/by/4.0/deed.sv>

HISTORISKA LÄMNINGAR I BÅDSTORP

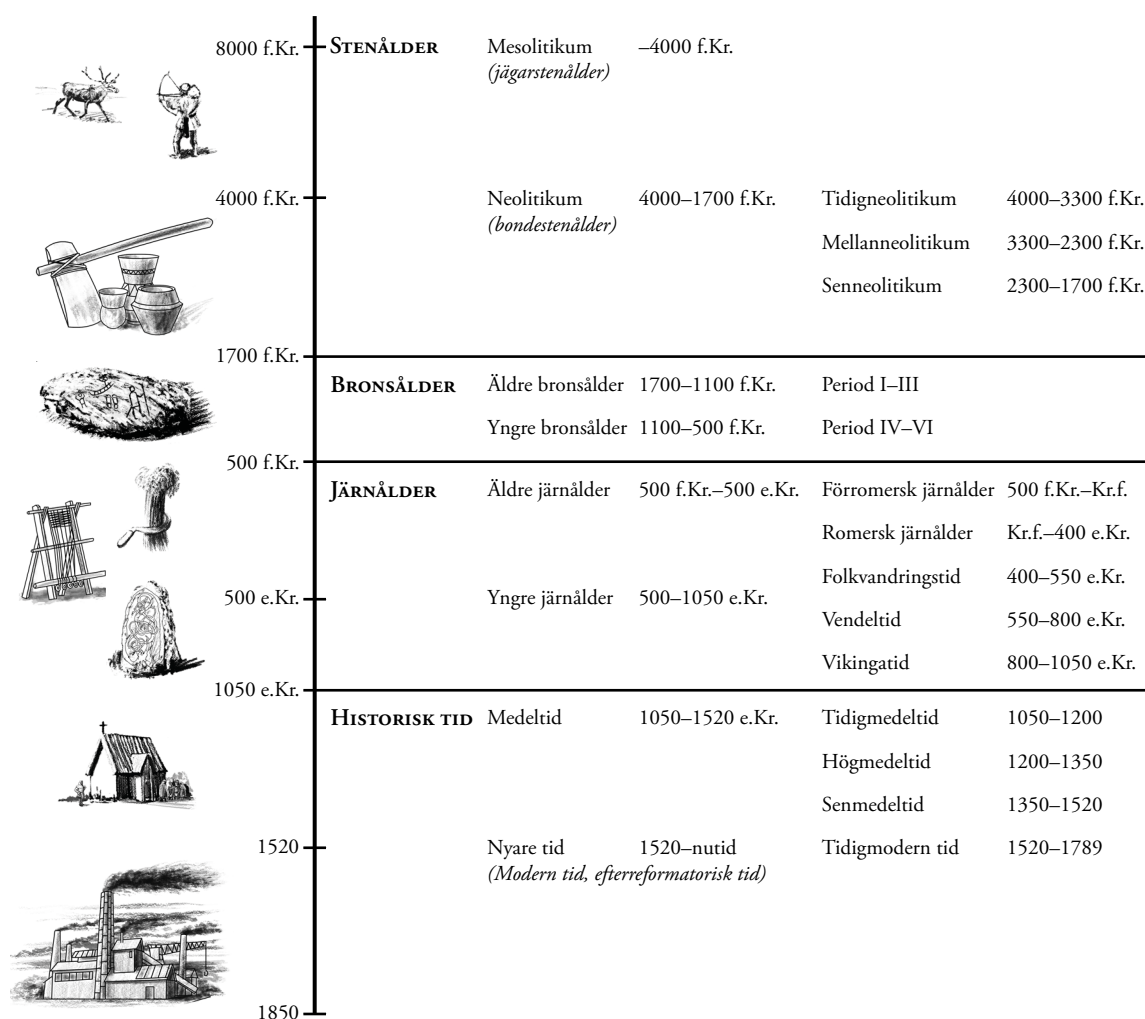
RAÄ-nr Kvillinge 12:1/L2011:3108 och Kvillinge 151/L2008:419,
fastigheten Björnviken 2:1, Norrköpings kommun, Östergötlands län

MARTA LINDEBERG

Rapporter från Arkeologikonsult 2019:3075



ARKEOLOGISK PERIODINDELNING



ANTIKVARISK BEDÖMNING

Antikvarisk bedömning anger hur man enligt kulturmiljölagen (1988:950), och till viss del även skogsvårdslagen (1979:429), bedömt lämningen och dess eventuella lagskydd vid registreringstillfället. Den slutgiltiga bedömningen görs alltid av Länsstyrelsen.

Fornlämning är en lämning som omfattas av skydd enligt kulturmiljölagen. För att en lämning ska kunna bedömas som fornlämning krävs att den tillkommit före 1850, är en lämning efter människors verksamhet under forna tider, som har tillkommit genom äldre tiders bruk och som är varaktigt övergiven. Det är förbjudet att utan tillstånd från länsstyrelsen rubba, ta bort, gräva ut eller på annat sätt ändra eller skada en fast fornlämning.

Möjlig fornlämning innebär att man vid registreringstillfället inte kunnat ta ställning till om lämningen är en fornlämning

eller inte. Lämningen måste vara bekräftad i fält. Möjlig fornlämning kan även anges för en lämning som har undersökts i samband med en arkeologisk undersökning, men där man inte fastställt lämningens utbredning.

Övrig kulturhistorisk lämning används för kulturhistoriska lämningar som har tillkommit efter 1850, men som ändå anses ha ett antikvariskt värde. Bedömningen används även för vissa lämningar som inte uppvisar fysiska spår, t.ex. fyndplats eller plats med tradition.

Ingen antikvarisk bedömning används för lämningar som blivit helt borttagna genom en arkeologisk undersökning eller förstörda. Inget skydd enligt kulturmiljölagen kvarstår. Lämningar som endast är kända via kartmaterial, skriftlig eller muntlig källa och inte har kunnat återfinnas i fält kan inte heller ha en antikvarisk bedömning.

INNEHÅLLSFÖRTECKNING

SAMMANFATTNING.....	7
INLEDNING	7
KULTURHISTORISK BAKGRUND.....	8
GENOMFÖRANDE	10
RESULTAT	12
Hus 1.....	13
Hus 2.....	14
Hus 3.....	16
Schaktningsövervakning del 2.....	16
DISKUSSION OCH UTVÄRDERING	17
REFERENSER	18
Litteratur	18
Digitala källor.....	18
Kartmaterial.....	18
ADMINISTRATIVA UPPGIFTER	19
BILAGOR	20
Bilaga 1. Kontexttabell.....	20
Bilaga 2. Fyndlista.....	21



Figur 1. Undersökningsområdet markerat på Terrängkartan, skala 1:50 000.

SAMMANFATTNING

Arkeologikonsult har på uppdrag av Länsstyrelsen i Östergötlands län genomfört en arkeologisk undersökning i form av schaktningsövervakning inom fastigheten Björnviken 2:1, Norrköpings kommun i Östergötland. Schaktningsövervakningen omfattade delar av bytomten Kvillinge RAÄ 151/L2008:419. Omedelbart väster om undersökningsområdet ligger gravfältet Kvillinge RAÄ 12:1/L2011:3109. Schaktningsövervakningen genomfördes med anledning av att en vattenledning skulle flyttas inför byggnationen av Kardonbanan.

Vid schaktningsövervakningen framkom delar av tre syllbyggda hus. Dessa utgör ekonomibyggnader från gården Stora Bådstorp och härrör från andra halvan av 1800-talet. Möjligen kan ett av husen vara äldre men det var inte möjligt att säkert fastställa.

INLEDNING

Arkeologikonsult har på uppdrag av Länsstyrelsen i Östergötlands län genomfört en arkeologisk undersökning i form av schaktningsövervakning inom fastigheten Björnviken 2:1, Norrköpings kommun i Östergötland (figur 1). Schaktningsövervakningen

genomfördes med anledning av att en vattenledning skulle flyttas inför byggnationen av Kardonbanan. Syftet med undersökningen var att tillse att fornlämning berördes i så liten omfattning som möjligt i samband med arbetsföretaget.

KULTURHISTORISK BAKGRUND

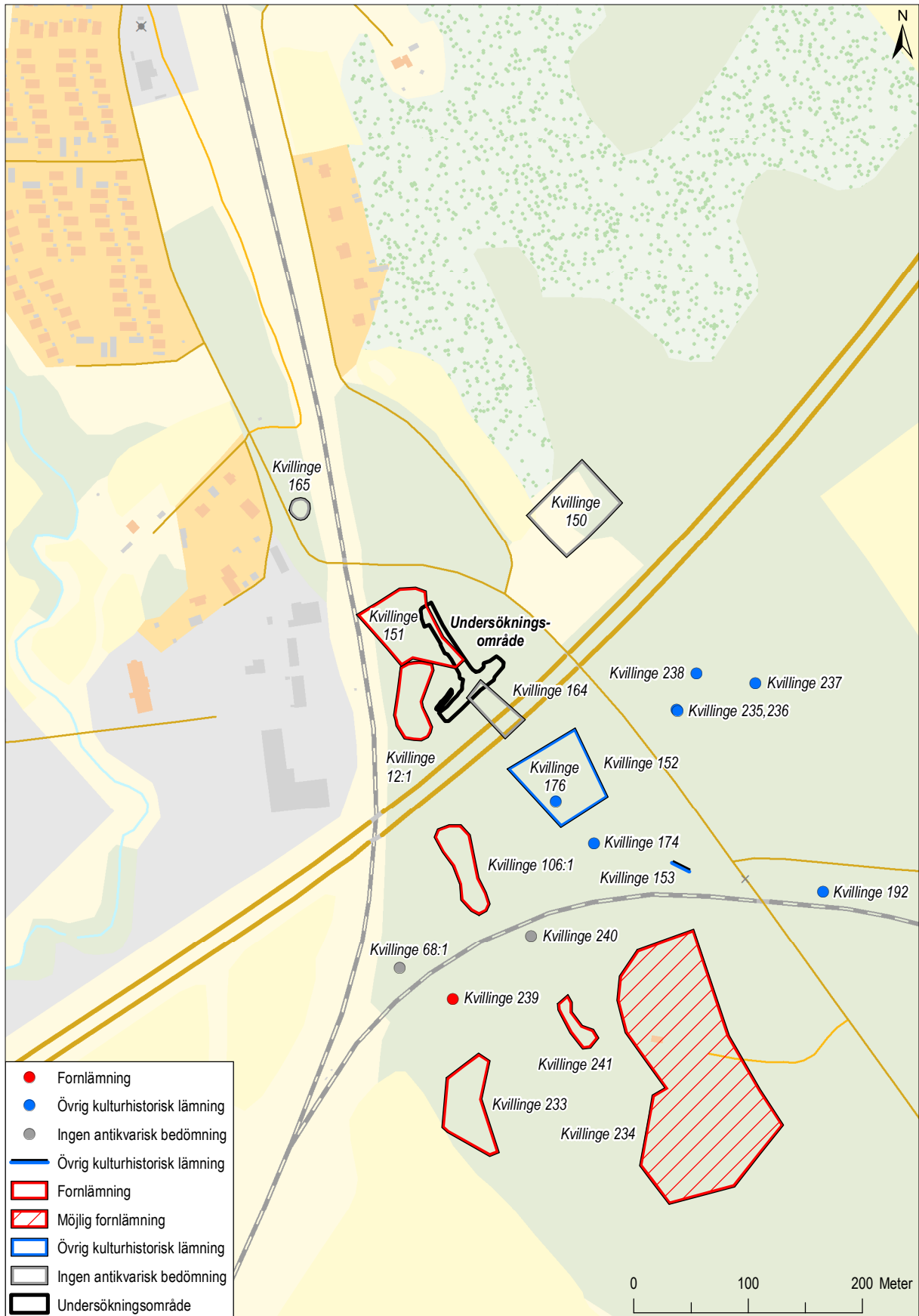
Undersökningen omfattade delar av RAÄ 151/L2008:419, Stora Bådstorps gamla by-/gårdstomt (figur 2a och 2b) belagd på en geometrisk avmätning från år 1650 och på storskifteskartan från år 1757. Vid tidpunkten för häradskartan (1868–1877) står tomten tom. Stora Bådstorp har vid det tillfället flyttat knappt 200 meter åt nordost och låg i slutet på 1800-talet vid RAÄ 150/L2008:476. Omedelbart söder om undersökningsområdet fanns tidigare torpet Snappekulla (RAÄ 164/L2008:1040). Torpet finns markerat på storskifteskartan från 1757 och låg under Björnvikens säteri. Snappekulla fanns inte kvar vid tidpunkten för häradskartan i slutet av 1800-talet. Istället låg torpet Lilla Bådstorp söder om platsen för Snappekulla (RAÄ 152/L2008:420). Vid en arkeologisk förundersökning år 2016 framkom en mindre syllstensgrund och stolphål som ingick i en hägnad inom de norra delarna av nu aktuellt undersökningsområde. Syllstensgrunden var liten och uppfattades som spåren efter ett mindre uthus, möjligen tillhörande Snappekulla. De fynd som framkom var dock yngre än 1850 (Eklund 2016:26f).

Topografin är idag i hög grad förändrad och platsen ligger numera på en kil mellan E4:an i öst och stambanan i väst. Det kommunikativa läget har långa historiska anor och Stora Bådstorp fungerade som gästgiveri innan krogen flyttade till Åby gästgivaregård 1701 (Östergötlands arkivförbund).

Väster om undersökningsområdet ligger gravfältet Kvillinge RAÄ 12:1/L2011:3108 med mellan 50 och 75 gravar. Två gravar undersöktes vid förundersökningen 2016 och båda daterades till vendel-/vikingatid (Eklund 2017:13, 15). Gravfältet var ursprungligen mycket större och sammanhängande med gravfältet RAÄ 106:1/L2011:2618 längre söderut. Mellan gravfälten går nu E4-an i en 80 meter lång korridor som förstört de delar av gravfälten som låg inom denna yta.

RAÄ-nr (FMIS)	Lämningsnr (KMR)	Lämningsstyp	Antikvarisk bedömning
12:1	L2011:3108	Gravfält	Fornlämning
68:1	L2012:6737	Gravfält	Helt undersökt
106:1	L2011:2618	Gravfält	Fornlämning
150	L2008:476	Lägenhetsbebyggelse	Ingen antikvarisk bedömning
151	L2008:419	Bytomt/gårdstomt	Fornlämning
152	L2008:420	Lägenhetsbebyggelse	Övrig kulturhistorisk lämning
153	L2008:421	Hägnad	Övrig kulturhistorisk lämning
164	L2008:1040	Lägenhetsbebyggelse	Ingen antikvarisk bedömning
165	L2008:1044	Grav	Ingen antikvarisk bedömning
174	L2008:2128	Härd	Övrig kulturhistorisk lämning
176	L2008:2130	Härd	Övrig kulturhistorisk lämning
192	L2008:1196	Fyndplats	Övrig kulturhistorisk lämning
233	L2008:7905	Grav- och boplatsområde	Fornlämning
234	L2008:7914	Lägenhetsbebyggelse	Möjlig fornlämning
235	L2008:7915	Husgrund, historisk tid	Övrig kulturhistorisk lämning
236	L2008:7916	Fornlämningsliknande lämning	Övrig kulturhistorisk lämning
237	L2008:7917	Kokgrop	Övrig kulturhistorisk lämning
238	L2008:7723	Husgrund, historisk tid	Övrig kulturhistorisk lämning
239	L2008:7724	Härd	Fornlämning
240	L2008:7725	Kokgrop	Ingen antikvarisk bedömning
241	L2008:7726	Boplatz	Fornlämning

Figur 2a. Tabell över fornlämningar (FMIS och KMR) i anslutning till de undersökta lämningarna. Se även figur 2b.



Figur 2b. Fornlämningar (FMIS) i anslutning till de undersökta lämningarna mot bakgrund av Fastighetskartan. Skala 1:5 000.

GENOMFÖRANDE

Före fältarbetet genomfördes en kart- och arkivstudie där den kända historiken kring Bådstorp och Snappekulla samlades in och historiska kartor rektifierades och sammanställdes i ett GIS-projekt.

Undersökningens första del genomfördes 6–7 och 9–10 augusti 2018 av en arkeolog. Undersökningen var planerad i form av en schaktningsövervakning men när arkeolog kom till platsen hade ytan (schakt 1) redan schaktats av till ett djup av 0,2–0,6 meter (figur 3). Den schaktade ytan var drygt 1 700 kvm stor. De djupast schaktade delarna låg i sydväst, mot grav-

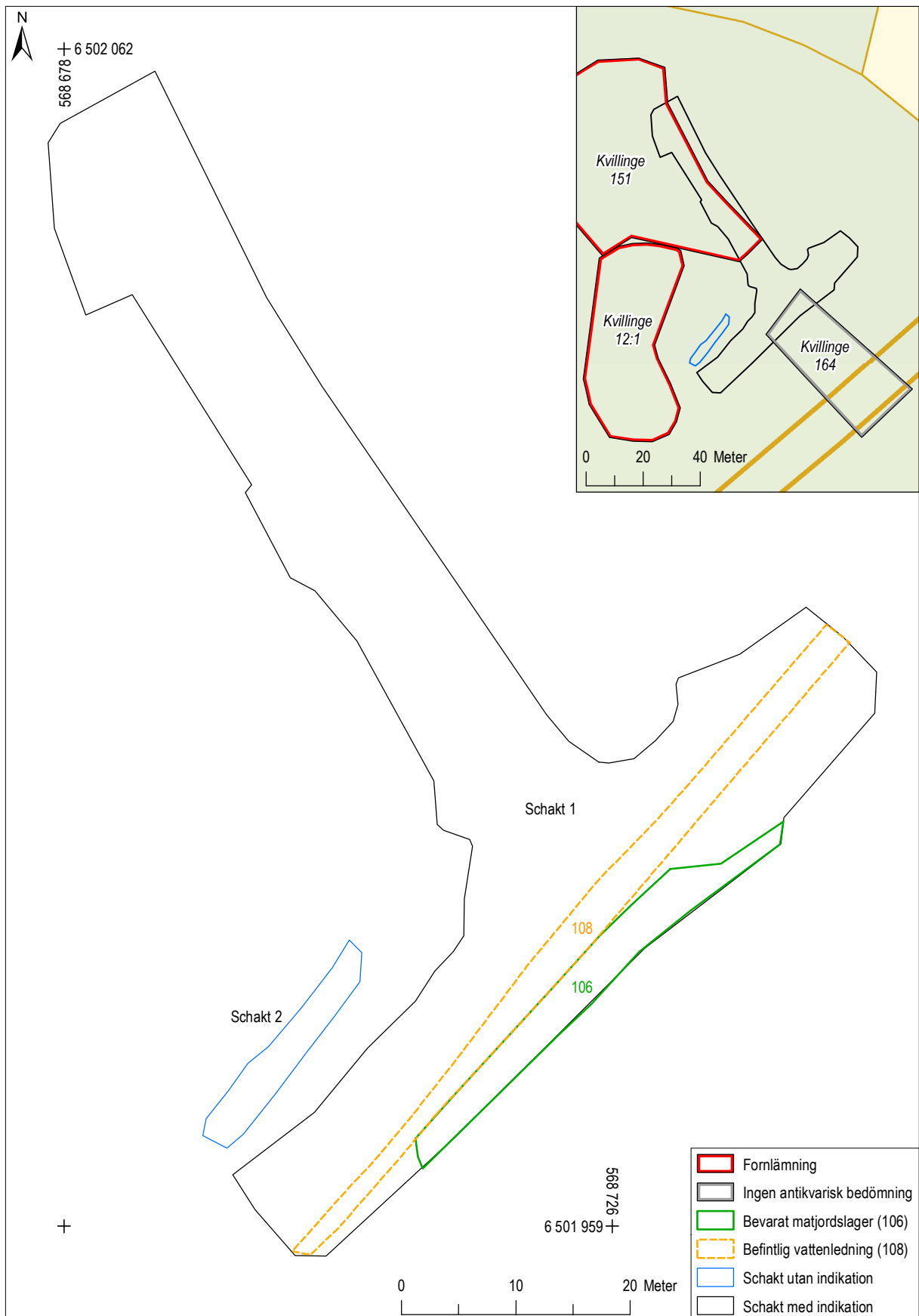
fältet. En avlång remsa med matjord (43 x 1,8–4,5 meter stor) fanns kvar i sydost mellan en befintlig vattenledning och stängslet mot E4-an (figur 4). Inom denna yta var matjordslagret bevarat till en tjocklek av 0,05–0,2 meter. Samtliga bevarade lämningar låg inom denna remsa. Övriga delar av den avschaktade ytan var inte möjliga att bedöma. De stolphål och den syllstensgrund som framkom i samband med förundersökningen 2016 (Eklund 2017) kunde inte återfinnas och har således försvunnit vid schaktningarna. De ytor som vätte mot gravfältet Kvillinge RAÅ 12:1/L2011:3108 metalldetekterades men inget av



Figur 3. Den norra delen av undersökningsområdet. Foto från N.



Figur 4. Ytan med bevarade bebyggelse lämningar syns som ett mörkare stråk mellan stängslet och vattenledningen. Foto från NO.



Figur 5. Undersökningsområdet. De bevarade lämningarna fanns i ytans sydöstra del, skala 1:500. Översikt med Fastighetskartan, skala 1:2 000.

äldre datum framkom. Fynden utgjordes av spikar, hästskosöm och en halv hästsko. Samtliga bedöms vara från 1800-talet och 1900-talets början.

Alla påträffade konstruktioner och lager rensades fram till dess att de kunde bedömas till karaktär och avgränsning, mättes in, beskrevs i text och fotades i plan. Tre fyndposter mättes in, huvudsakligen keramik. En enklare keramikanalys med fokus på datering har genomförts av Mathias Bäck, Arkeologer-

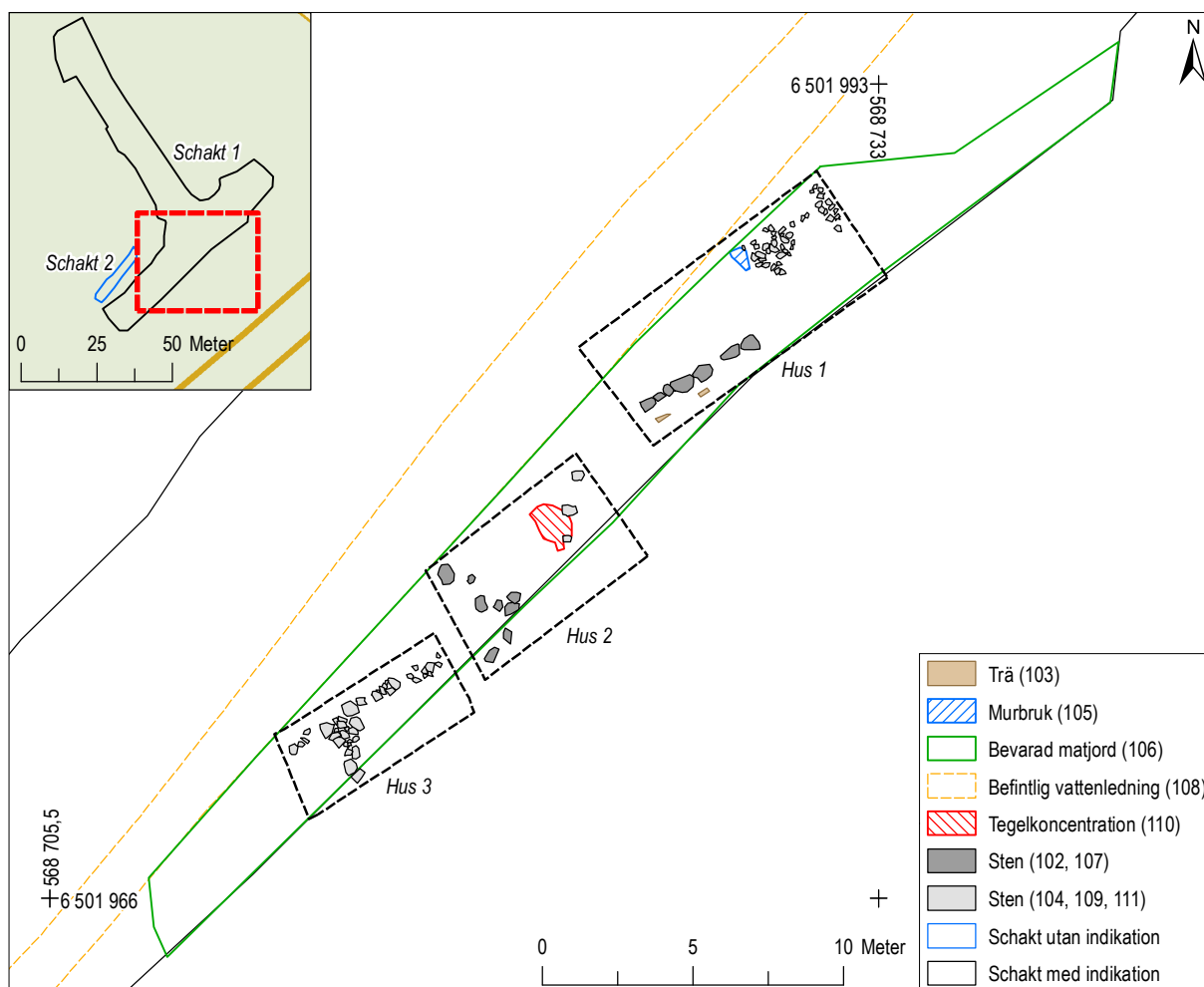
na/SHM. Inga prover togs in. Efter undersökning schaktades ytan av med maskin i syfte att kontrollera att inga ytterligare underliggande anläggningar fanns under huslämningarna. Beskrivningar av kontexterna finns i kontexttabellen som ligger som bilaga 1. Fyndtabellen ligger som bilaga 2.

Undersökningens andra del genomfördes den 6 september av en arkeolog och omfattade en yta strax norr om vattenledningen (schakt 2).

RESULTAT

Efter schaktningarna var en syll (102) synlig inom den yta som inte hade schaktats ner under ursprunglig marknivå. Vid undersökningen framkom ytterligare tre syllar (figur 6) och en stenläggning. Två av

syllarna tillhör sannolikt samma byggnad (107, 109) och kanske har stenläggningen (104) legat utanför det hus som syll 102 representerar. Ingen av syllarna var intakt.



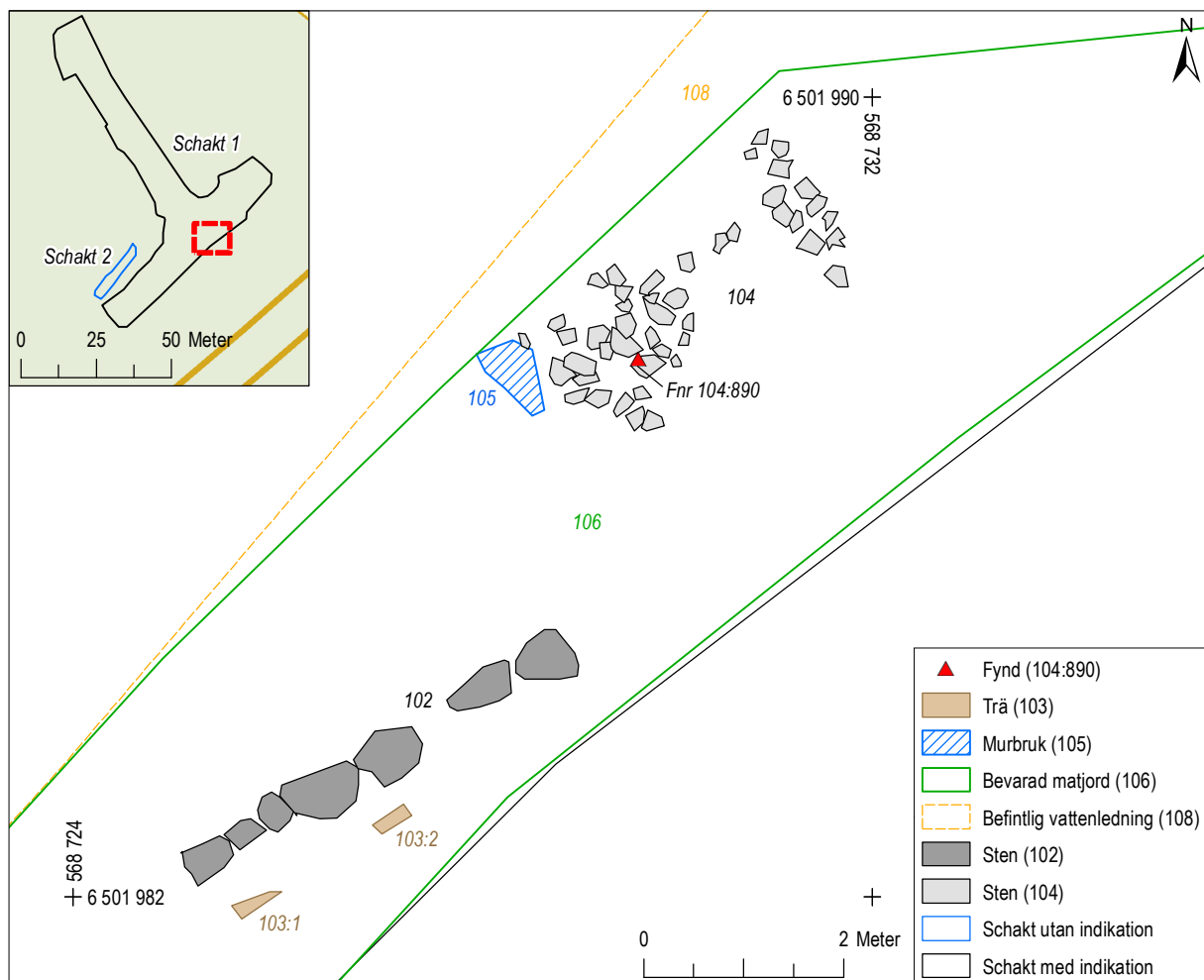
Figur 6. Plan över de bevarade lämningarna inom den sydöstra delen av undersökningsområdet, skala 1:250. Översikt med Fastighetskartan, skala 1:2 500.

Hus 1

Syll 102 och stenläggning 104 tillhör sannolikt samma byggnad (figur 7). Syll 102 var byggd av naturligt formade stenar i storleken 0,3–1 meter och löpte i nordost-sydvästlig riktning (figur 8). Den var bevarad till en längd av 4,5 meter. De enskilda syllstenarna hade en flat sida vänd uppåt. Öster om syllan låg trärester (103), sannolikt en underliggare i ett i övrigt försvunnet trägolvs. Vid schaktväggen fanns även en tegelsten in situ som golvet kan ha vilar på. I anslutning till syllan fanns små fläckar med bruk. Inom husgrunden framkom en hel del avfall, framför allt obrända djurben, keramik och porslin men även spik, järnbeslag och en patron. Förutom en skärva rödgods som kan gå ner i 1700-talet så tillhör keramikerna andra halvan av 1800-talet och tidigt 1900-tal (bilaga 2). En butelj med året 1923 faller in i samma tidsperiod.



Figur 8. Syll 102 som tillhör hus 1. Foto från SV.



Figur 7. Plan över hus 1, skala 1:75. Översikt med Fastighetskartan, skala 1:2 500.



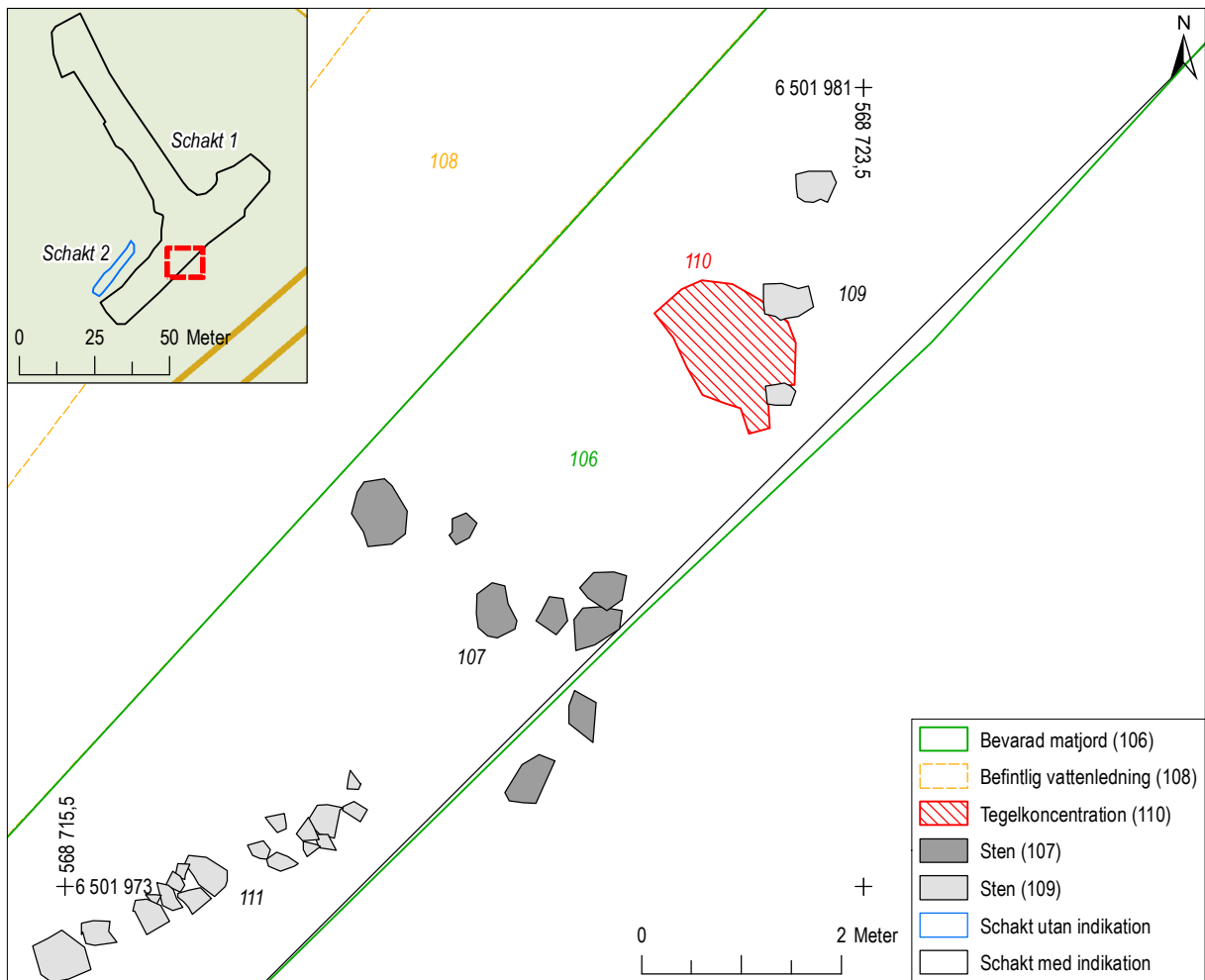
Figur 9. Stenläggning 104 som tillhör hus 1. Foto från NO.

Stenläggning 104 låg något norrut och var lagd med stenar i storleken 0,15–0,3 meter (figur 9). Den har möjligen fortsatt västerut men det var inte möjligt att avgöra eftersom ett brett rörschakt hade förstört allt åt det hållet. En fläck med bruk låg i anslutning till konstruktionens västra ände (105). Stenkonstruktionen skulle kunna vara en stenlagd yta framför en ingång till ett hus och sannolikt ska den relateras till syll 102 som ligger i samma riktning. I stenläggningen framkom flintgods, porslin och pressglas (bilaga 2), även dessa med dateringar till andra halvan av 1800-talet och tidigt 1900-tal.

Hus 2

Sannolikt utgjorde syllarna 109 och 107 samma byggnad (figur 10). Stenmaterialet och avståndet mellan de enskilda syllstenarna överensstämde och

syllarna var därtill orienterade i samma riktning. Denna del av ytan var rejält omrörd efter schaktningen och stenarna låg löst i de sandiga massorna vilket försvårade tolkningen av lämningen. Syll 107 var en gles syll i vinkel byggd av rundade naturstenar i storleken 0,3–0,6 meter. Syllens var bevarad till en storlek av 3 x 2,5 meter. Det var rejält omrört i anslutning till syll 107 och stora gropar indikerar att ytterligare stenar försvunnit vid schaktningen. Endast de synliga delarna av syllstenarna i schaktkanten mättes in. Syll 109, direkt norr om syll 107, var en gles syll med endast tre bevarade stenar (0,3–0,5 meter stora) i närmast nord-sydlig riktning (figur 11). I anslutning till syllens södra del fanns en tegelkoncentration (110) med löst liggande murtegel, tegelkross och kol vilket sannolikt påvisar att det där funnits en spis, murstock eller liknande. Inga fynd framkom i anslutning till byggnadslämningen.



Figur 10. Plan över hus 2, skala 1:75. Översikt med Fastighetskartan, skala 1:2 500.



Figur 11. Syll 109 som tillhör hus 2. I anslutning till syllen syns tegelkoncentrationen 110. Foto från S.

Hus 3

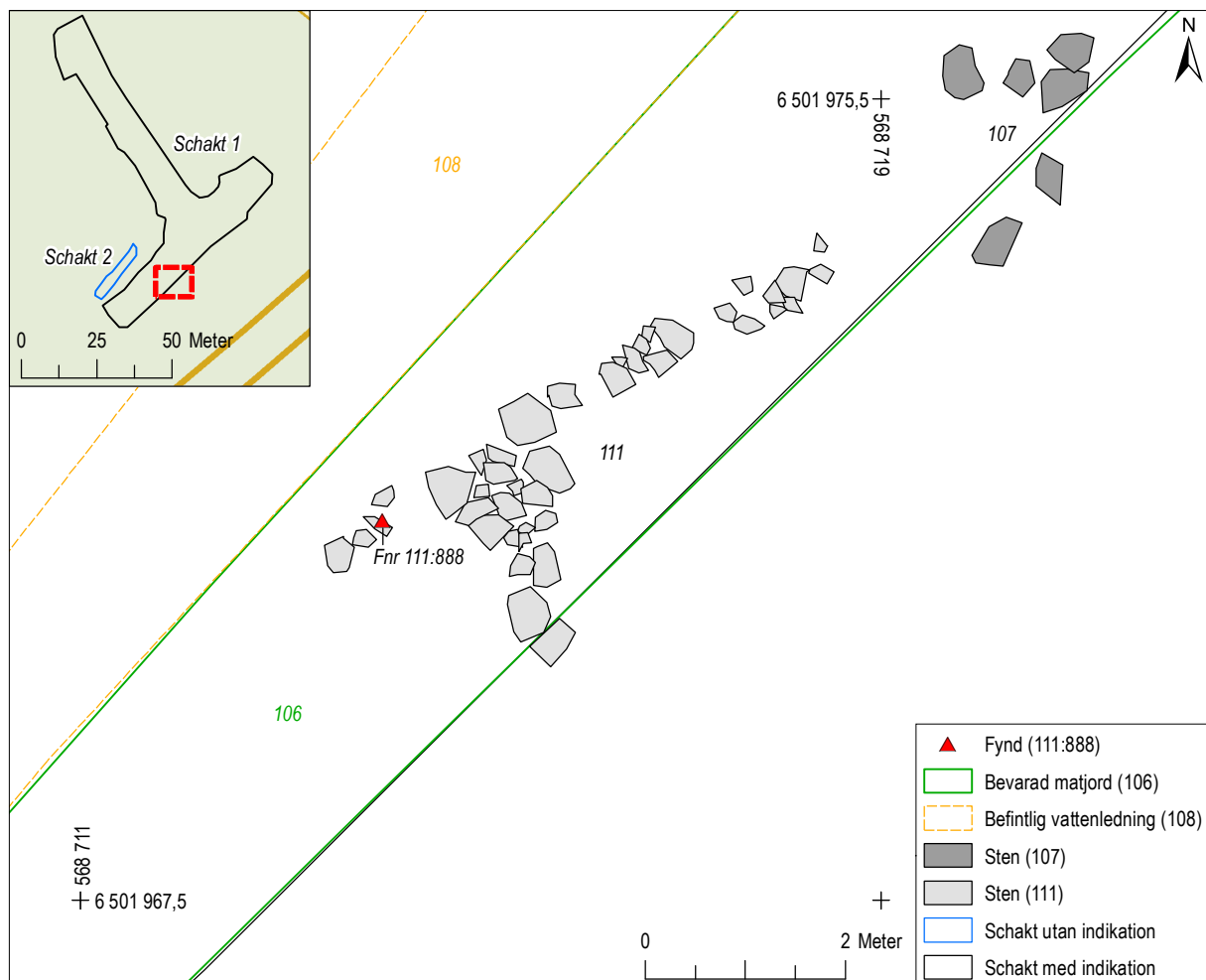
Syll 111 låg längst i söder inom ytan med bevarade lämningar (figur 12). Det var en syll i vinkel med upp till 0,3 meter stora rundade och naturligt formade stenar (figur 13). Syllen var bevarad till en längd av 5,9 meter. Stenmaterialet var genomgående mindre i denna syll än i de övriga. Tegel och bruk låg löst mellan stenarna. I anslutning till syllan framkom spik, delar av en gammal porslinssäkring, kakel, glas och keramik. Keramiken bestod av flintgods förutom en bit rödgods. Även här pekar fyndmaterialet på att byggnaden varit i bruk under andra halvan av 1800-talet och tidigt 1900-tal.

Schaktningsövervakning del 2

Schakt 2 var 21 meter långt, 3 meter brett och 0,45 meter djupt. I schaktet framkom sandig silt med rundade stenar. Inga anläggningar eller fynd påträffades.

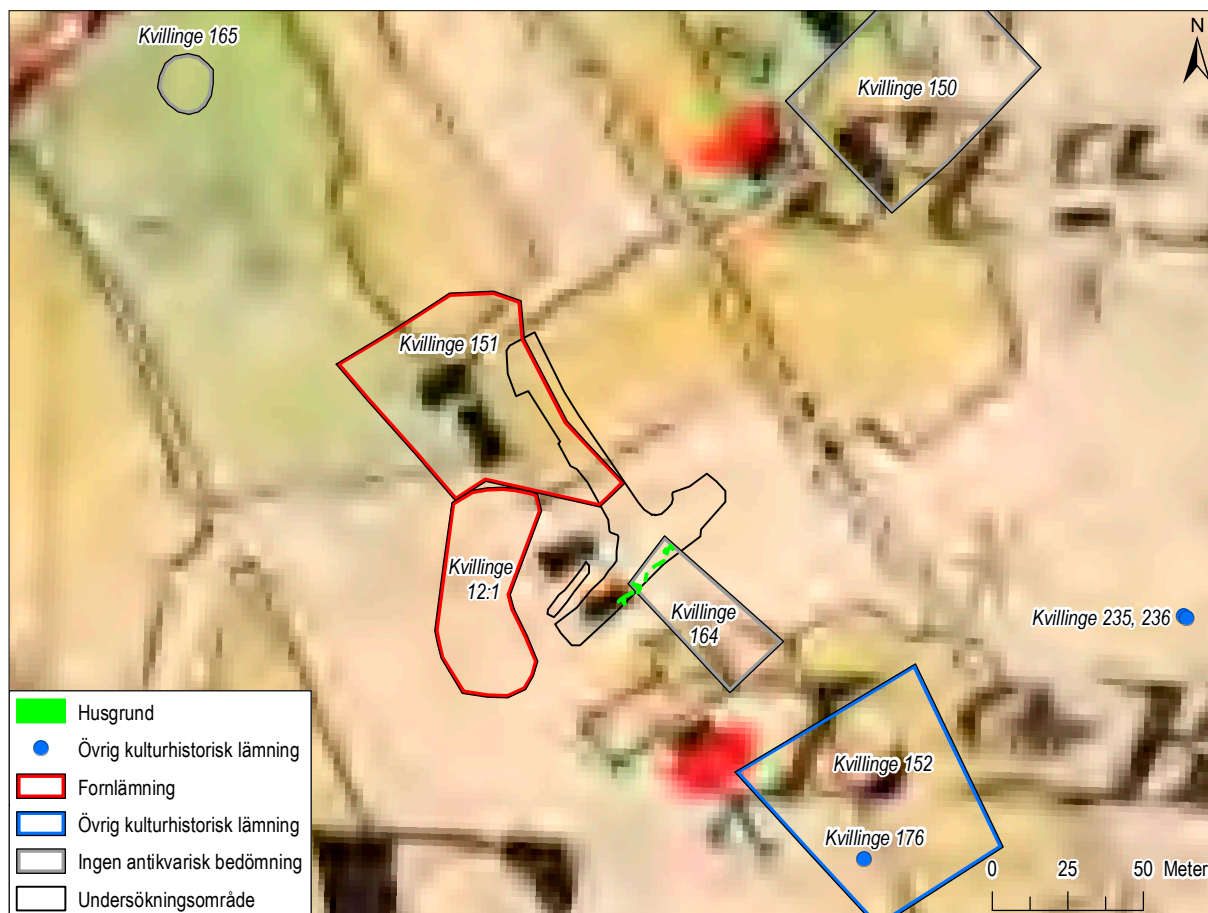


Figur 13. Syll 111 som tillhör hus 3. Foto från NO.



Figur 12. Plan över hus 3, skala 1:75. Översikt med Fastighetskartan, skala 1:2 500.

DISKUSSION OCH UTVÄRDERING



Figur 14. Hus 3 utgör sannolikt den sydligaste av de stora ekonomibyggnader tillhörande Stora Bådstorp som finns på häradskartan från 1868–1877. Även hus 1 tillhör sannolikt samma skede. Skala 1:2 500.

Syllarna och stenväggarna utgör sannolikt resterna efter tre byggnader. *Hus 3* är förmodligen en ekonomibyggnad till Stora Bådstorp. Vid tidpunkten för häradskartan i slutet på 1800-talet har Stora Bådstorp flyttat från by-/gårdstomten Kvillinge RAÄ 151/L2008:419 i den norra delen av undersökningsområdet, till RAÄ 150/L2008:476, knappt 200 meter åt nordost. På platsen för undersökningen fanns dock flera ekonomibyggnader och *hus 3* bör vara den sydligaste av dessa (figur 14). Fyndmaterialet i anslutning till *hus 3* fick dateringar till perioden från andra halvan av 1800-talet in i 1900-tal vilket faller in väl med tolkningen. *Hus 1* ligger i samma riktning som *hus 3* och kan därför antas tillhöra samma skede, vilket också fyndmaterialet visar. *Hus 2* har sannolikt inte stått på platsen samtidigt som

hus 1 och *3*. Den ligger för nära *hus 1* och därtill i en annan riktning. Vid denna huslämning framkom inga fynd som kan hjälpa till att tidfästa byggnaden och lämningen var också mer söndergrävd än de två andra vilket försvårar tolkningen. Möjligen kan *hus 2* relateras till torpet Snappekulla (RAÄ 164/L2008:1040) som låg på platsen under 1700-talet även om det inte går att avgöra säkert. Torpet låg under Björnviken och finns markerat något söderut på storskifteskartan från 1757. Övriga delar av torpet har i så fall försvunnit i samband med byggnationen av E4-an som går precis öster om de nu påträffade lämningarna.

Husgrunderna har registrerats som övriga kulturhistoriska lämningar, husgrund historisk tid i KMR.

REFERENSER

Litteratur

EKLUND, S. 2017. *Björnviken. Arkeologisk förundersökning av tre gravfält och en bytomt*. SAU rapport 2016:21.

Digitala källor

Östergötland arkivförbund

Sökord: Bådstorp

Länk: <http://www.ostergotlandsarkivforbund.se/garamalningar/aby-gastgivaregard-ar-1900>

Hämtad: 2018-08-20

Kartmaterial

GEOMETRISK AVMÄTNING BÅDSTORP NR 1, 1650
Norrköpings kommun, Östergötland
Lantmäteristyrelsens arkiv
Aktnr D57-7:d1:353
Förrättningsman Johan de Rogier

STORSKIFTESKARTAN ÖVER BJÖRNVIKEN, KUDDBY
OCH BÅDSTORP, 1757
Norrköpings kommun, Östergötland
Lantmäteristyrelsens arkiv
Aktnr: 05-kvi-44
Förrättningsman Matias Jonas Vallberg

HÄRADSEKONOMISKA KARTAN ÖVER NORRKÖPING,
1868–1877
Norrköpings kommun, Östergötland
(Södermanland)
Rikets allmänna kartverks arkiv
Aktnr: J112-56-11

ADMINISTRATIVA UPPGIFTER

Länsstyrelsens diariernr:	431-11294-16
Uppdragsnr i Fornreg:	201900093
Länsstyrelsens beslutsdatum:	2017-06-28
Arkeologikonsults projektnr:	3075
Beställare:	Trafikverket
Typ av undersökning:	Schaktningsövervakning
Utförandetid fältarbete:	6–7 och 9–10 augusti samt 12 september 2018
Län:	Östergötland
Landskap:	Östergötland
Kommun:	Norrköping
Socken:	Kvillinge
Koordinatsystem:	SWEREF99 TM
Höjdsystem:	RH2000
Projektledare:	Marta Lindeberg
Fältarkeolog:	Marta Lindeberg, Tove Björk
Rapportansvarig:	Marta Lindeberg
Keramikanalys:	Mathias Bäck, Arkeologerna, SHM.
Planer och layout:	Ida Söderström
Kvalitetsgranskning:	Anders Bornfalk Back
Fynd:	Fynd tillvaratogs men har gallrats efter registrering och analys.

Fornminnesregistret (FMIS) har under 2019 ersatts av Kulturmiljöregistret (KMR). I denna rapport hänvisas till RAÄ-nr i FMIS och till lämnings-nr i KMR. Lämningsens nya utbredning har registrerats i KMR.

BILAGA 1. KONTEXTTABELL

Kxtnr	Typ	Mått (m)	Beskrivning
102	Syll	4,5 x 0,5	Syllrest i NO–SV riktning med 7 bevarade naturligt formade stenar (0,3–1 m stora) med flat översida.
103	Rest trögolv	103:1: 0,5 x 0,14 103:2: 0,33 x 0,14	Träplanka i två delar i NO–SV riktning, som ligger parallellt med syll 102. Sannolikt underliggare i trögolv.
104	Stenläggning	3,2 x 1,9	Stenläggning lagd med natursten i stl 0,15–0,3 m. Någonsånär plan översida. Stenlagd yta vid ingång? Fundament för fastubro?
105	Lager	0,8 x 0,5	Fläck med bruk i anslutning till syll 104.
106	Odlingslager	42 x 2,1–4,1	Yta där delar av matjordlagret var bevarat. Kvarvarande lager var 0,05–0,2 m tjockt.
107	Syll	3 x 2,5	Rejält skadad gles syll i vinkel av rundade naturstenar i storleken 0,3–0,6 m. Våldigt omrört och stora gropar visar att stenar försvunnit vid schaktningen.
108	Rörschakt	-	Befintlig vattenledning.
109	Syllrest	2,4 x 0,3–0,3	Möjlig rest efter syll med tre glest liggande rundade stenar i storleken 0,3–0,5 m.
110	Tegelkoncentration	1,6 x 1,1	Riktligt med murtegel, tegelkross och kol. Sannolik spis, murstock eller liknande.
111	Syll	5,9 x 2,3	Syll i vinkel lagd med rundade naturligt formade stenar upp till 0,3 m stora. Tegel och bruk ligger löst mellan stenarna.

BILAGA 2. FYNDLISTA

Kxtnr	Delnr	Fyndnr/ index	Sakord	Material	Del	Antal	Antal fragment	Datering	Beskrivning	Gallrad
102	889	1	Fat	Yngre rödgods	Brätte	1	1	1880–1920	Manganglasyr	x
102	889	2	Fat	Yngre rödgods	Buk	1	1	1700-tal?	Eroderad	x
102	889	3	Tallrik	Flintgods	Brätte	1	1	1840–1900	-	x
102	889	4	Assiett	Porslin	Brätte	1	1	1890–1920?	Osäker dat.	x
102	889	5	Figur	Porslin	Obestämd	1	1	1900-tal?	Höganäs/Gefle	x
102	889	6	Kruka	Industriell lera	Buk, mynning	1	1	1850–1920	-	x
102	889	7	Obestämd	Glas	Buk	1	1	1900-tal?	-	x
104	890	1	Kopp	Flintgods	Mynning	1	2	1830–1880	-	x
104	890	2	Tallrik	Flintgods	Brätte	1	1	1840–1880	-	x
104	890	3	Obestämd	Flintgods	Handtag	1	1	1840–1880	-	x
104	890	4	Tallrik	Flintgods	Brätte	1	2	1860–1920	-	x
104	890	5	Skål?	Porslin	Botten	1	1	1800–1900	-	x
104	890	6	Assiett?	Flintgods	Botten	1	1	1800–1900	-	x
104	890	7	Fat	Glas	Brätte	1	1	1830–1920	Pressglas	x
111	888	1	Fat	Yngre rödgods	Brätte	1	1	1750–1850	-	x
111	888	2	Kruka	Flintgods	Buk, mynning	1	3	1850–1900	-	x
111	888	3	Tallrik	Flintgods	Brätte	1	1	1830–1880	-	x
111	888	4	Obestämd	Flintgods	Buk	1	1	1830–1850	-	x
111	888	5	-	Kakel		1	1	1850–1930	-	x
111	888	6	Flaska	Glas	Botten	1	1	1850–1930	-	x

Keramikanalysen har genomförts av Mathias Bäck, Arkeologerna SHM.



Rapporter från Arkeologikonsult 2019:3075