

TRESIDIGA STENSÄTTNINGAR PÅ BILLINGENS ÖSTSLUTTNING

Arkeologisk undersökning av Våmb 7:1–2,
Våmb socken, Skövde kommun, Västra Götalands län

ÅSA BERGER



Rapporter från Arkeologikonsult 2019:3158

ARKEOLOGIKONSULT
Optimusvägen 14
194 34 Upplands Väsby
Tel: 08-590 840 41

www.arkeologikonsult.se

OMSLAGSBILD: Utsikt från åsen med stensättningarna så som den kan ha sett sig under äldre järnålder. Illustration: Sverker Holmqvist, Arkeologikonsult.

ALLMÄNT KARTMATERIAL:

Fastighetskartan: © Lantmäteriet Dnr: 50007066_140003
Terrängkartan, samt GSD-Översiktskartan: Lantmäteriet (CC0)

© Arkeologikonsult 2019

Upphovsrätt, där inget annat anges, enligt Creative Commons licens CC BY.
Villkor finns tillgänglig på <http://creativecommons.org/licenses/by/4.0/deed.sv>

TRESIDIGA STENSÄTTNINGAR PÅ BILLINGENS ÖSTSLUTTNING

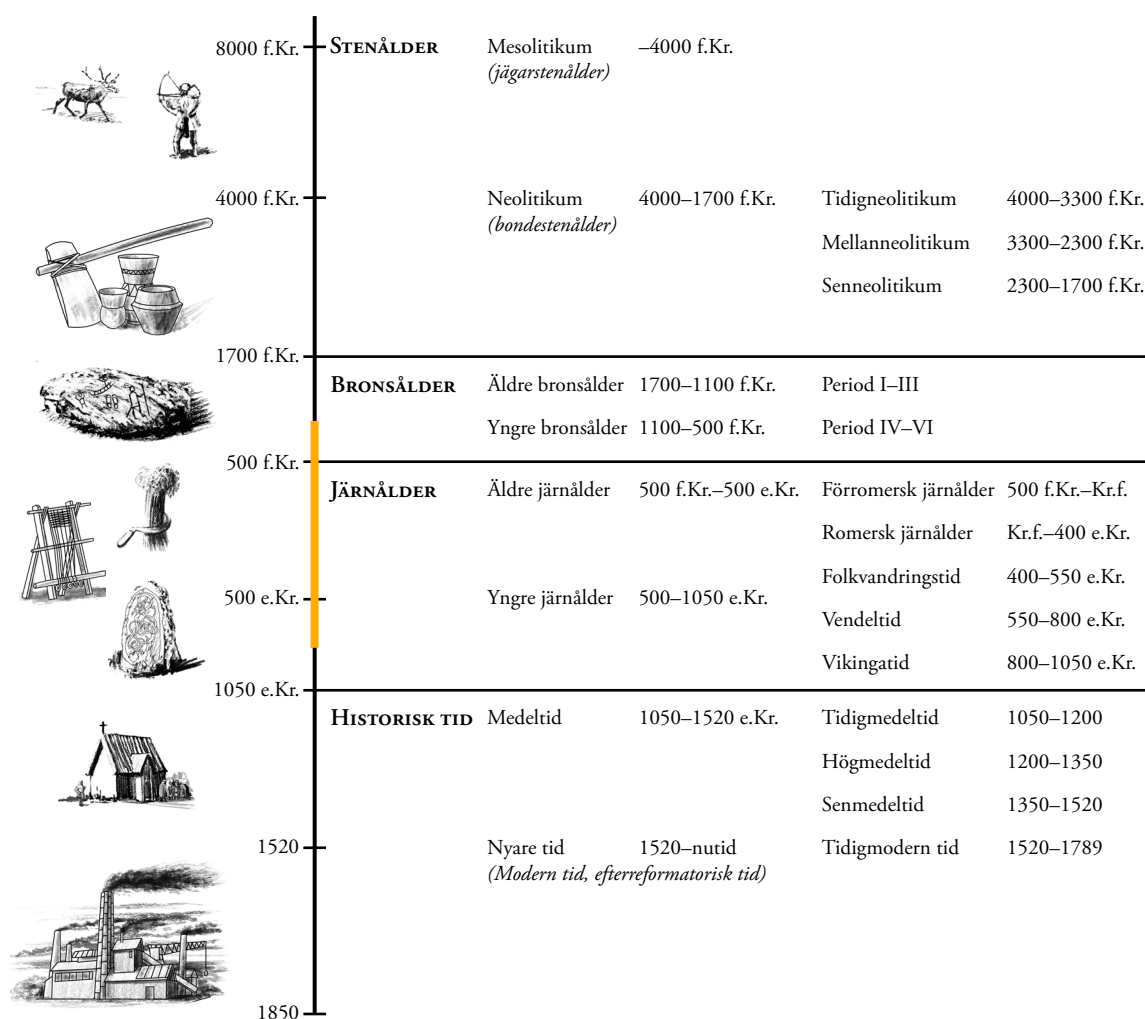
Arkeologisk undersökning av Våmb 7:1–2,
Våmbsocken, Skövde kommun, Västra Götalands län

ÅSA BERGER

Rapporter från Arkeologikonsult 2019:3158



ARKEOLOGISK PERIODINDELNING



ANTIKVARISK BEDÖMNING

Antikvarisk bedömning anger hur man enligt kulturmiljölagen (1988:950), och till viss del även skogsvårdslagen (1979:429), bedömt lämningen och dess eventuella lagskydd vid registreringstillfället. Den slutgiltiga bedömningen görs alltid av Länsstyrelsen.

Fornlämning är en lämning som omfattas av skydd enligt kulturmiljölagen. För att en lämning ska kunna bedömas som fornlämning krävs att den tillkommit före 1850, är en lämning efter människors verksamhet under forna tider, som har tillkommit genom äldre tiders bruk och som är varaktigt övergiven. Det är förbjudet att utan tillstånd från länsstyrelsen rubba, ta bort, gräva ut eller på annat sätt ändra eller skada en fast fornlämning.

Möjlig fornlämning innebär att man vid registreringstillfället inte kunnat ta ställning till om lämningen är en fornlämning

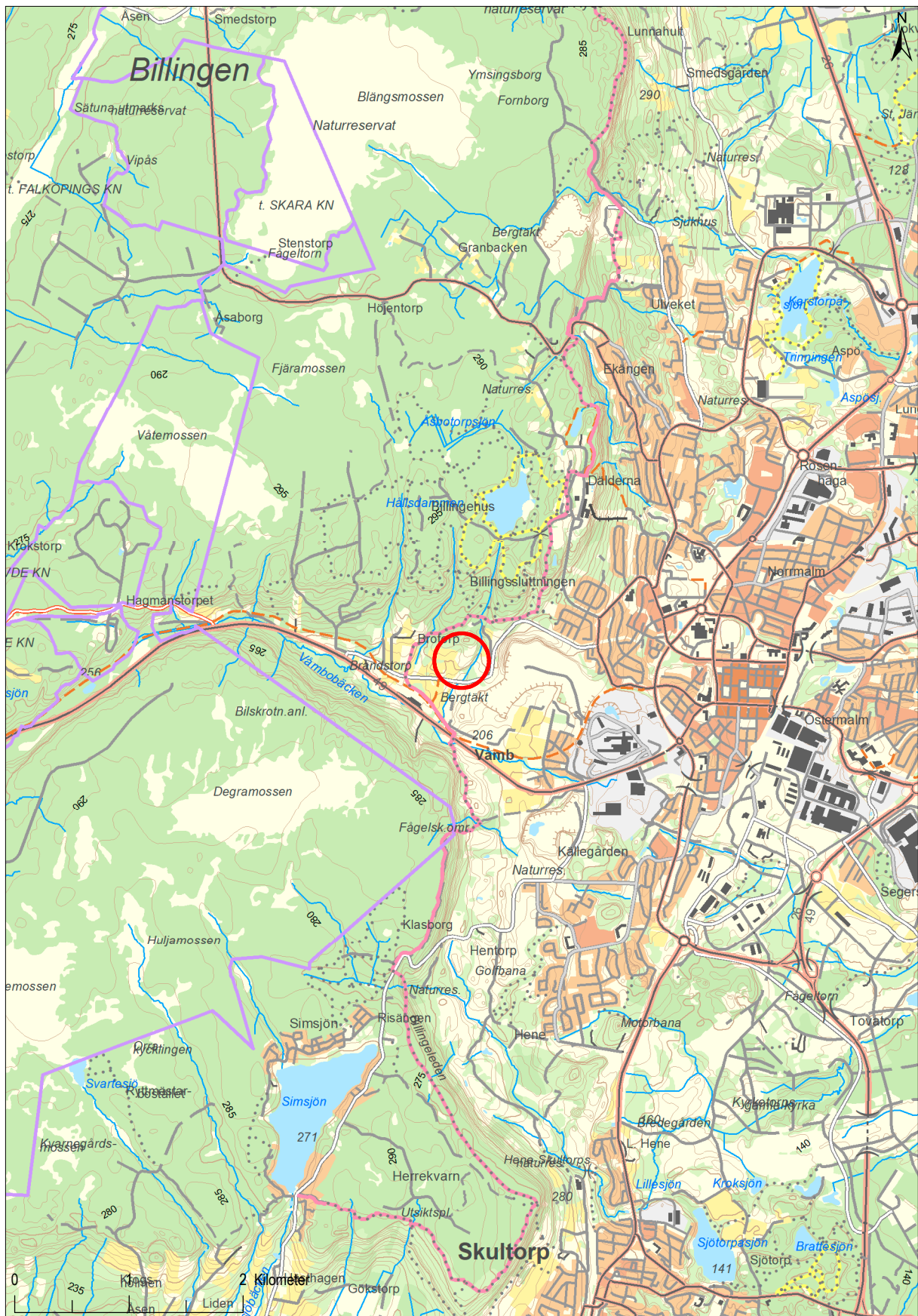
eller inte. Lämningen måste vara bekräftad i fält. Möjlig fornlämning kan även anges för en lämning som har undersökts i samband med en arkeologisk undersökning, men där man inte fastställt lämningens utbredning.

Övrig kulturhistorisk lämning används för kulturhistoriska lämningar som har tillkommit efter 1850, men som ändå anses ha ett antikvariskt värde. Bedömningen används även för vissa lämningar som inte uppvisar fysiska spår, t.ex. fyndplats eller plats med tradition.

Ingen antikvarisk bedömning används för lämningar som blivit helt borttagna genom en arkeologisk undersökning eller förstörda. Inget skydd enligt kulturmiljölagen kvarstår. Lämningar som endast är kända via kartmaterial, skriftlig eller muntlig källa och inte har kunnat återfinnas i fält kan inte heller ha en antikvarisk bedömning.

INNEHÅLLSFÖRTECKNING

SAMMANFATTNING.....	7
INLEDNING	7
SYFTE OCH FRÅGESTÄLLNINGAR	8
TOPOGRAFI OCH FORNLÄMNINGSBILD.....	8
GENOMFÖRANDE	12
ANALYSER.....	12
KULTURHISTORISK BAKGRUND.....	12
Stora stensättningar	12
Tresidiga stensättningar.....	15
Boplatser kring Billingen och i Skövdetrakten	16
RESULTAT	18
DISKUSSION OCH TOLKNING	23
REFERENSER	27
Litteratur	27
Otryckta källor.....	28
Äldre kartor	28
ADMINISTRATIVA UPPGIFTER.....	29
BILAGOR	30
Bilaga 1. Gravbeskrivning Våmb 7:1	30
Bilaga 2. Gravbeskrivning 7:2	33
Bilaga 3. ¹⁴ C-analys.....	36
Bilaga 4. Kontexttabell.....	37
Bilaga 5. Fyndtabell	41



Figur 1. Terrängkartan med undersökningsområdet. Skala 1:50 000.

SAMMANFATTNING

Våren 2018 undersöktes två stora, tresidiga stensättningar på platåberget Billingens östra sluttning. Arbetet föranleddes av att Cementa AB skulle utvidga sitt kalkbrott. Stensättningarna var placerade på ett höjdparti i anslutning till den så kallade Våmbsskleven, det bergspass som löper mellan Nord- och Sydbillingen, som i alla tider fungerat som en passage mellan områdena på bergets östra och västra sidor.

Båda anläggningarna var närmare 90 m² stora med mellan 11 och 13 meter långa sidor. Anläggningarna hade inre konstruktioner så som stenar lagda i ringar eller rader men inga spår av begravningar eller några

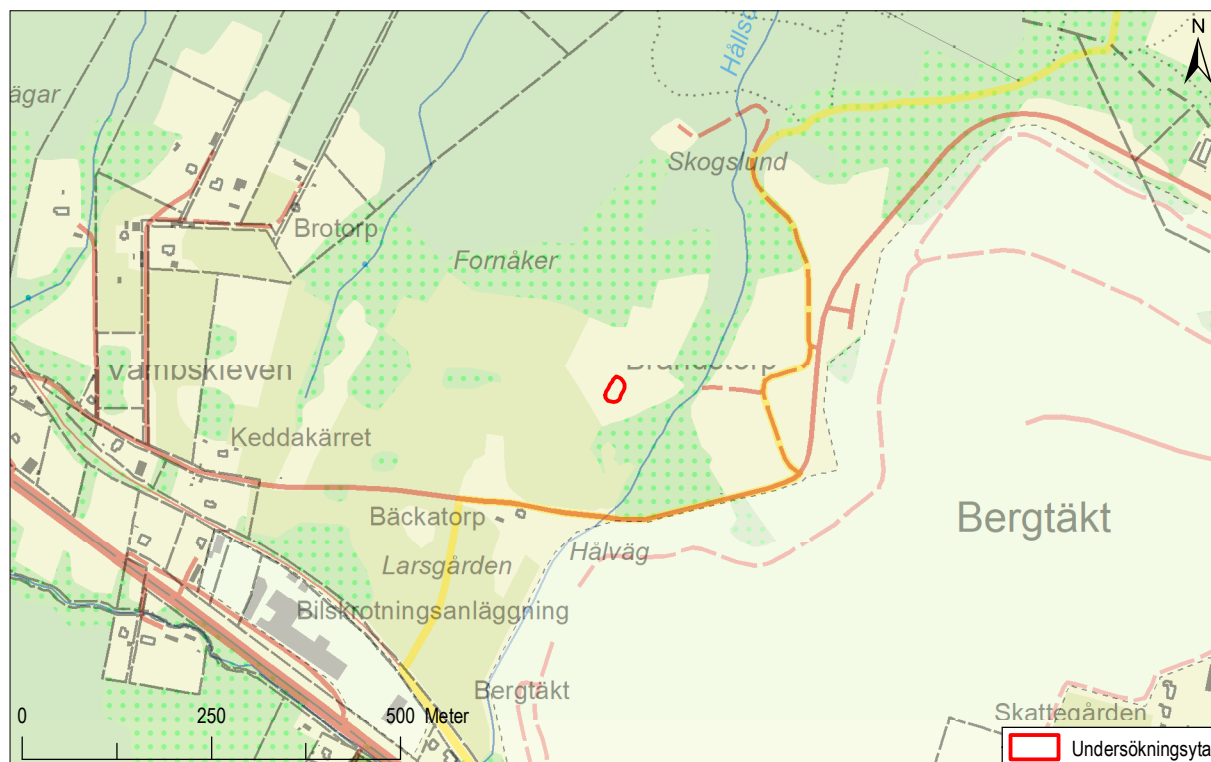
föremål påträffades. Detta gjorde det svårt att datera stensättningarna närmare men deras tresidiga form talar för att de har tillkommit under äldre järnålder. De ingick dessutom i en fornlämningsmiljö med gravar och boplatser som kan knytas till samma period.

Stensättningarna var belägna på en ås som ingick i en bergsformation med branta sidor och ytterligare stensättningar i ett högre parti i norr. Bergsformationen och stensättningarna kan ses som en enhet som haft andlig betydelse och ingått i religionsutövningen. Berg kan i äldre tider ha betraktats som länkar mellan himmel och jord.

INLEDNING

Med anledning av planerad utvidgning av bergtäkt inom Cementas område strax väster om Skövde tätort (figur 2) beslutade Länsstyrelsen om en arkeologisk undersökning av två stensättningar, RAÄ Våmb 7:1

och 7:2 (Lst dnr 431-29389-2017). Stensättningarna var belägna på platåberget Billingens östsluttning direkt invid kalkbrottet. Arbetet utfördes av Arkeologikonsult under fyra veckor i april och maj 2018.



Figur 2. Undersökningsområdet på Fastighetskartan i skala 1:10 000.

SYFTE OCH FRÅGESTÄLLNINGAR

Undersökningens syfte var att ge kunskap med relevans för myndigheter, forskning och allmänhet. Dokumentationen skulle vara av vetenskaplig god kvalitet och tillräcklig för att ge kunskap om de borttagna lämningarna. Kunskapspotentialen för de två triangulära stensättningarna bedömdes som hög och undersökningen antogs därmed kunna ge ökad kunskap om järnålderslandskapet på Billingens östsida. Undersökningen skulle primärt inriktas på förhållandet mellan gravarna och de odlings-, verksamhets- och bosättningsspår som fanns inom gravarnas närområde. Platsens betydelse och funktion i förhållande till järnålderslämningarna inom Billingens östra sida skulle också belysas.

Utifrån ovanstående syfte och inriktning formulerades en rad frågeställningar:

- Kan man urskilja olika byggnadsskeden? Har gravarna återanvänts?
- Vilka handlingar kan spåras i gravarnas uppbyggnad? Kan ritualer före begravning (t ex svedjning av marken), deponeringsmönster i hanteringen av människoben, djurben, föremål och växter konstateras?
- Hur förhåller sig de två tresidiga stensättningarna till varandra? Är de samtida? Är de konstruerade på liknande sätt?
- Hur förhåller sig de tresidiga stensättningarna till övriga lämningar i närområdet tidsmässigt och rumsligt?
- Vilken funktion och betydelse har platsen haft inom området på Billingens östra sida under järnåldern?

TOPOGRAFI OCH FORNLÄMNINGSBILD

Stensättningarna Våmb 7:1–2 registrerades som fornlämningar under 1950-talet och beskrevs då som två runda stensättningar, en av dem uppgavs möjligen kunna vara tresidig. Vid revideringsinventeringen för Ekonomiska kartan 1984 bedömde man att anläggningarna var naturbildningar med påförd odlingssten och registrerade dem som övrig kulturhistorisk lämning, så kallade bevakningsobjekt (FMIS). Vid en utredning inför kalkbrottets utvidgning 2015 torvades delar av anläggningarna av och konstaterades då vara stensättningar. Anläggningarna registrerades åter som fornlämningar (Berger 2016). En förundersökning 2017 visade att det rörde sig om två tresidiga stensättningar (Berger 2018).

Stensättningarna var belägna på krönet av en höjd cirka 230 meter över havet i odlingslandskapet på Billingens östsluttning (figur 3). Ett tätt stråk med förhistoriska fornlämningar löper längs hela kanten

av Billingen. Lämningarna, som framförallt utgörs av gravar, spänner tidsmässigt från yngre stenålder till yngre järnålder. Den stora mängden lämningar och de fynd som påträffats vid undersökningar visar att detta varit ett kärnområde i den västgötska jordbruksbygden under flera tusen år.

Uppe på Billingens plåtå, som till stora delar består av skogs- och mossmark, är fornlämningarna färre. Lämningarna består av lösfynd av stenredskap som yxor och dolkar som visar på aktivitet under stenåldern och enstaka gravar i form av rösen och stenkretsar som härrör från bronsålder och äldre järnålder. Dessutom finns tre fornborgar, alla belägna på bergets kant med utsikt över landskapet nedanför. Fornborgar brukar dateras till järnålder men ingen av borgarna på Billingen har undersökts. Under tidigmodern tid uppfördes kolningsanläggningar och fångstgropar som visar hur man utnyttjat skogen på berget. En rad



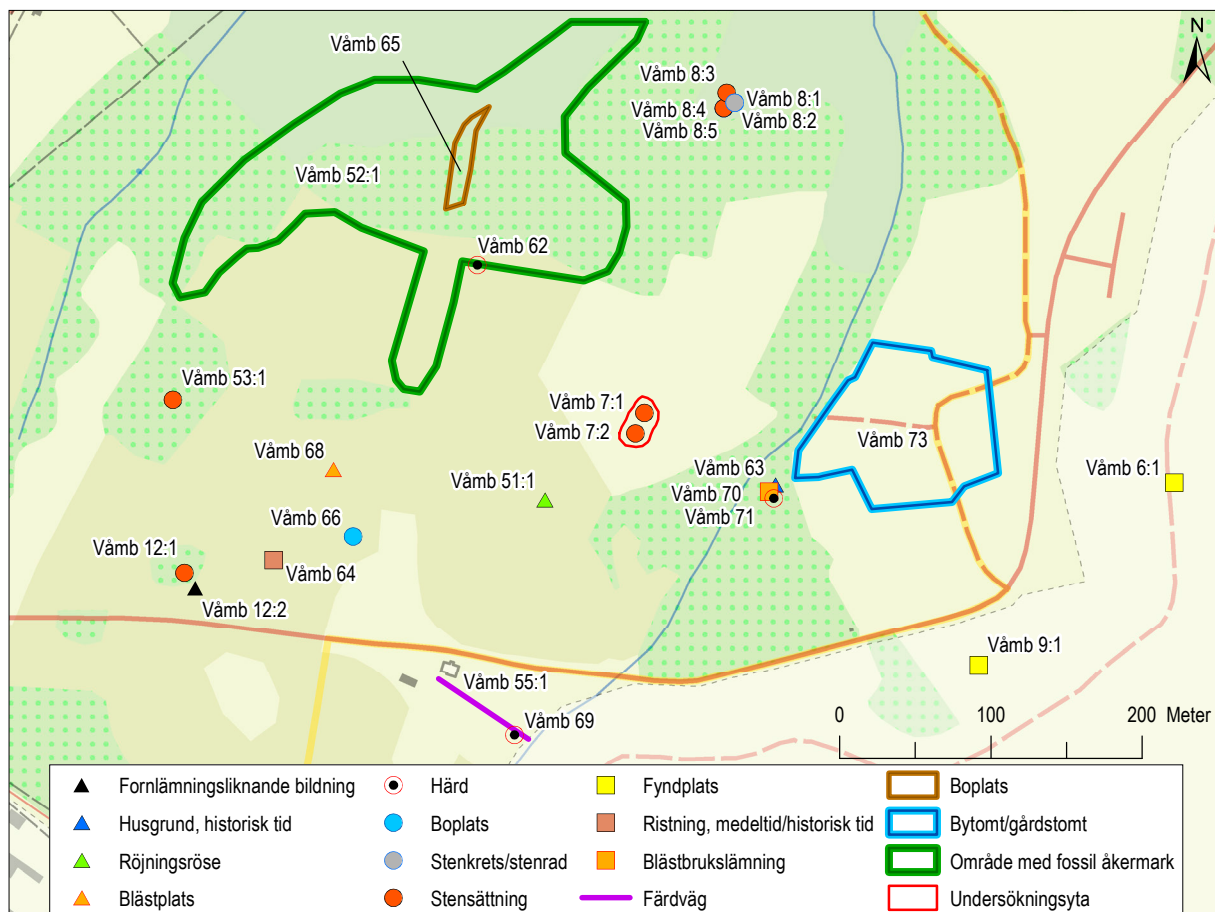
Figur 3. Foto från järnvägen i Skultorp 1936 med Billingen i fjärran. Röken mitt i bild kommer från cementfabriken nära kalkbrottet i Våmb. Foto: Järnvägmuseet. Redigerad av Arkeologikonsult.

sentida torp vittnar om att delar av Billingen odlades upp under 1800-talet.

Kända fornlämningar i området närmast stensättningarna utgörs bland annat av gravar (Våmb 12:1 och 53:1), vars karaktär och placering i landskapet antyder en datering till sen bronsålder/äldre järnålder (figur 4). Stenåldern representeras av lösfynd av en håleggad flintyxa (Våmb 9:1) och en skafthålsyxa där det nu är bergtäkt (Våmb 4:2). Nordväst om det aktuella området finns ett fossilt åkersystem (Våmb 52:1) som vid en tidigare utredning visat sig ha en lång användningstid, från omkring år 1500 till sent 1900-tal. Inom området för den fossila odlingslämningen finns också en boplatzlämning (Våmb 65) med spår av både järnframställning och smide. Ytterligare rester av järnhantering har påträffats i närområdet (Våmb 66, 68 och 70). Dessa har daterats till romersk järnålder (90–240 e. Kr.) och tidig vendeltid (410–600 e. Kr.) (Berger 2016).

Vid undersökningar i närområdet har flera ensamliggande härdar påträffats (Våmb 62, 67, 69 och 71). Tre av dessa har undersökts och tagits bort och två av dem har daterats. Båda fick en datering till sen bronsålder – tidig järnålder. Enstaka härdar brukar tolkas som tillkomna i samband med vallning av djur i en ekonomi som baserades på betesdrift (Pettersson 2004).

Drygt 200 meter norr om de aktuella stensättningarna, på ett högre parti av berget (250 m ö.h.), finns två stensättningar och tre domarringar som registrerades på 1950-talet (Våmb 8:1–5). Vid revideringsinventeringen 1984 registrerades de som övrig kulturhistorisk lämning eftersom de antogs vara naturbildningar. Placeringen på berget och det faktum att de undersökta stensättningarna 7:1–2 visade sig vara fornlämningar gör att man kan misstänka att även Våmb 8:1–5 bör betraktas som sådana.



Figur 4. Fornlämningar i närområdet på Fastighetskartan i skala 1:5 000.

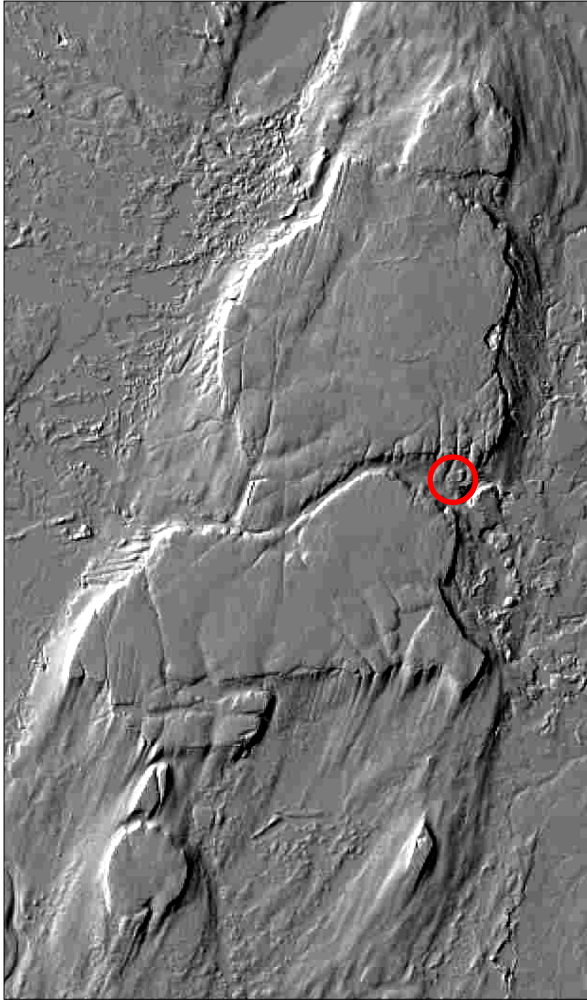
Tidigare undersökta gravar i närområdet har i huvudsak daterats till romersk järnålder (0–400 e. Kr.). Flerparten har gett ett påfallande rikt fyndmaterial och visar att området utgjort en del av den centralbygd som fanns kring Sydbillingen från århundradena kring Kristi födelse. En boplats (Våmb 59:1) i det som nu utgör en del av kalkbrottet undersöktes 2001 och daterades till äldre romersk järnålder (Sjölin 2008).

I historisk tid låg stensättningarna inom den numera övergivna byn Brandstorp (Våmb 73, Våmb 63). Det äldsta skriftliga belägget för Brandstorp är från 1561 (Landskapshandlingar Västergötland 1561:1 s.139 v). Namnet med ändelsen -torp tyder dock på att byn kan ha etablerats redan under vikingatid/medeltid. Marken direkt invid gravarna var ängsmark under 1700- och 1800-talet men odlades under 1950-talet.

Platsen ligger intill den så kallade Våmskleven. I västgötsk dialekt betyder klev bergspass eller bergsklyfta (Rietz 1962). Våmskleven löper mellan Nord-

billingen och Sydbillingen och bildar en naturlig passage mellan Varnhem och Skövde (figur 5). Bergets namn kommer av ordet ”billing” som betyder tvilling vilket syftar på att berget är delat i två delar av en dalgång (Svenskt ortnamnslexikon). Vägen ”genom” berget har i alla tider varit en viktig färdväg.

Den äldsta kartan över Billingingen från 1659 (figur 6) visar vägen som löper genom Våmskleven från Våms kyrkby i öster, förbi Brandstorp till Skarke by och Varnhems kloster på bergets västra sida. Marken uppe på Billingingen var så kallad kronopark vilket innebar att den ägdes av kronan. Sådana områden var ursprungligen avsatta för kunglig jakt men i senare tid fick skogsbruket en större betydelse (Föreningen Skogen). Flera fågator och hålvägar löper från vägen upp på bergssluttningarna på båda sidor eftersom gårdarna runt Billingingen utnyttjade kronoparken för bete (figur 7). Delar av en väg (Våmb 55:1) som löpte ned mot Våms by har undersökts men kunde inte beläggas tidigare än 1700-talet (Berger 2018).



Figur 5. Höjdmodell över platåberget Billingen. Bergspasset som delar berget i två delar avtecknar sig tydligt. Undersökningsområdet markerat i rött. Skala 1:200 000.



Figur 6. Utsnitt av karta över Billingen från 1659 med vägen genom Våmbskleven, redigerad av Arkeologikonsult.



Figur 7. Korna drevs upp på Billingen för att beta. Ljungstorpsvägen på Billingens västra sida med korna på väg hem från Sörberget. Bild från 1938. Foto: Skarke-Varnhems Hembygdsförening.

GENOMFÖRANDE

Innan undersökningen avverkades de träd som fanns kvar på och omkring anläggningarna. Metalldetektering skedde på anläggningarnas yta för att få en indikation på var man borde vara uppmärksam vid avbaning och rensning. Det övre jordlagret avlägsnades för hand med maskinunderstöd. Efter avbaning finrensades anläggningarna, samt ytor mellan och kring dessa. Området i väster hade till största delen avbanats redan vid förundersökningen och avbaningen skedde därför främst i öster och norr där växtlighet tidigare varit ett hinder. Sammanlagt frilades en yta på ca 500 m². Överbyggnaderna av sten och jord avlägsnades med hacka/skårslev. Maskin fanns tillgänglig för att flytta större stenar och jordmassor.

När anläggningarna hade rensats fram i sin helhet sned- och lodfotograferades de med hjälp av drönare. Passtenar mättes in för att lodfoton skulle kunna rektifieras.

Samtliga kontexter mättes in, fotograferades och beskrevs skriftligen. Inre konstruktionsdetaljer sned- eller lodfotograferades. Prover och fynd mättes in. All inmätning skedde med RTK-GPS och skriftlig beskrivning gjordes på digital kontextblankett i läs-platta och överfördes till GIS-databas direkt i fält. Detta innebar att basregistrering och kvalitetskontroll av data kunde göras under fältfasen. Lod- och översiktsfotografering utfördes med drönare.

Anläggningarna visade sig bestå av flera skikt med sten med mellanliggande jordlager. Mängden material som behövde flyttas var större än förväntat och den beräknade tiden räckte därför inte till. Efter diskussioner med Länsstyrelsen kunde ytterligare en veckas fälttid läggas till för att slutföra arbetet.

ANALYSER

Inför undersökningen planerades ett flertal analyser; ¹⁴C-analys, vedartsanalys, osteologisk analys och makrofossilanalys. Någon osteologisk analys utfördes inte eftersom inga ben påträffades. Inget makro-

fossilt material fanns i de jordprover som samlats in vid undersökningen, däremot påträffades träkol. Efter att en vedartsanalys utförts för att välja ut lämpligt material sändes två träkolsprover för ¹⁴C-analys.

KULTURHISTORISK BAKGRUND

Stora stensättningar

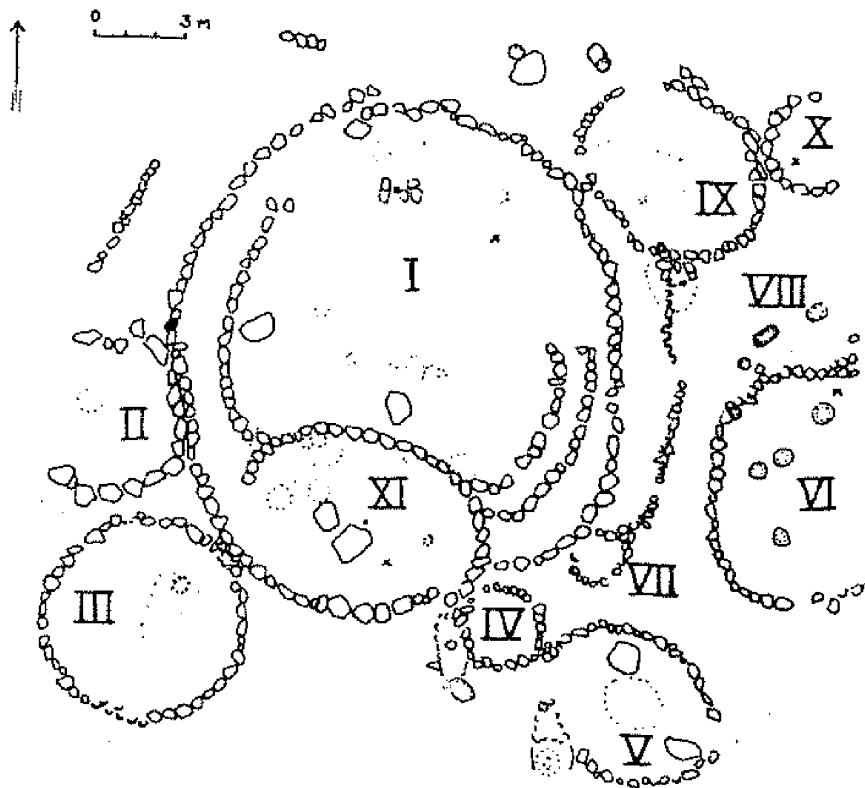
I trakten av Våmb finns en typ av stora stensättningar som i vissa fall har visat sig vara komplicerade anläggningar (figur 8). I slutet av 50-talet undersöktes RAÅ 1:1 och 2:1 i Våmb socken, i det område som nu utgör det tidigare kalkbrottet, mellan 500 och 900 meter öster om de nu aktuella gravarna. Våmb 2:1 bestod av fyra anläggningar, bland annat ett stort, flackt röse som gick under namnet Säterör. Anläggningen omnämns redan år 1540 i Skara stifts kyrkliga jordebok som "Saetarörridh" (Silvén 1959).

Säterör, som var cirka 20x30 meter stort och drygt 1 meter högt, visade sig innehålla inte mindre än elva låga stensättningar med tydliga kantkedjor (figur 9). Hela anläggningen innehöll upp mot 40 begravn-

ningar som verkar ha tillkommit undan för undan under en längre period. Den äldsta begravningen daterades till bronsålder och de sista begravningarna i form av skelettgravar tillkom under äldre romersk järnålder. Om- och tillbyggnader hade skett under den långa användningstiden och hela anläggningen hade täckts med en stenmantel och en överliggande kantkedja. Det är oklart om graven använts kontinuerligt under perioden eller om bronsåldersgraven återanvändes först under romersk järnålder. Fynden bestod av enstaka metallföremål och keramik. De övriga tre gravarna på lokalen gav också exempel på mycket komplexa konstruktioner sannolikt med samma datering. Här fanns spår av kvinnogravar med hög rang, bland annat med fynd av dryckeshornsbeslag (Silvén 1959, Bergström Hyenstrand 2005).



Figur 8. Aktuella gravar i närheten av Våmb 7:1–2, inringade i rött. På Fastighetskartan i skala 1:10 000.



Figur 9. De sammanbyggda stensättningarna i Säterör (Våmb 1:1). Bild från Silvéén 1958.

Våmb 1:1 bestod av ett gravfält med åtta stensättningar. En av stensättningarna hade en triangulär form men denna ansågs kunna bero på att man odlat tätt intill den och därmed förändrat dess form. Alla gravarna var något plogskadade och täckta med odlingssten. I rapporten finns inga uppgifter om antal begravda och fyndens lägen har inte markerats på planerna. Den äldsta graven daterades till yngre bronsålder utifrån en bronsnål och rabbad keramik. I några av de andra fanns spår av rikt utrustade kvinnogravar från äldre romersk järnålder med föremål i brons och silver (figur 10), dessutom påträffades en vapengrav (Bergström-Hyenstrand 2008).

På 1980-talet undersöktes röset Våmb 4:1 som till det yttre liknade några av de ovan nämnda. Då påträffades endast en begravning med brända ben och enstaka keramikskärivor samt tre malstenar (Johansson 1984).

I Varnhem, på Billingens västra sida, undersöktes ett gravfält (Varnhem 40:1) under åren 1977–78. Gravfältet visade sig bestå av två treuddar, två rektangulära och nio runda stensättningar som lagts i och på varandra (figur 11). Under och omkring stensättningarna fanns dessutom sex skelettgravar och mer än 20 omarkerade bengropar. Även här var den ursprungliga graven från bronsålder och den yngsta daterade graven från äldre romersk järnålder. Treuddarna, som anlagts sist, kunde inte dateras men fynd i de underliggande gravarna visar att de tillkommit efter perioden 70–150 e. Kr. På Varnhem 40:1 hade tretton separata konstruktioner täckts med en sam-

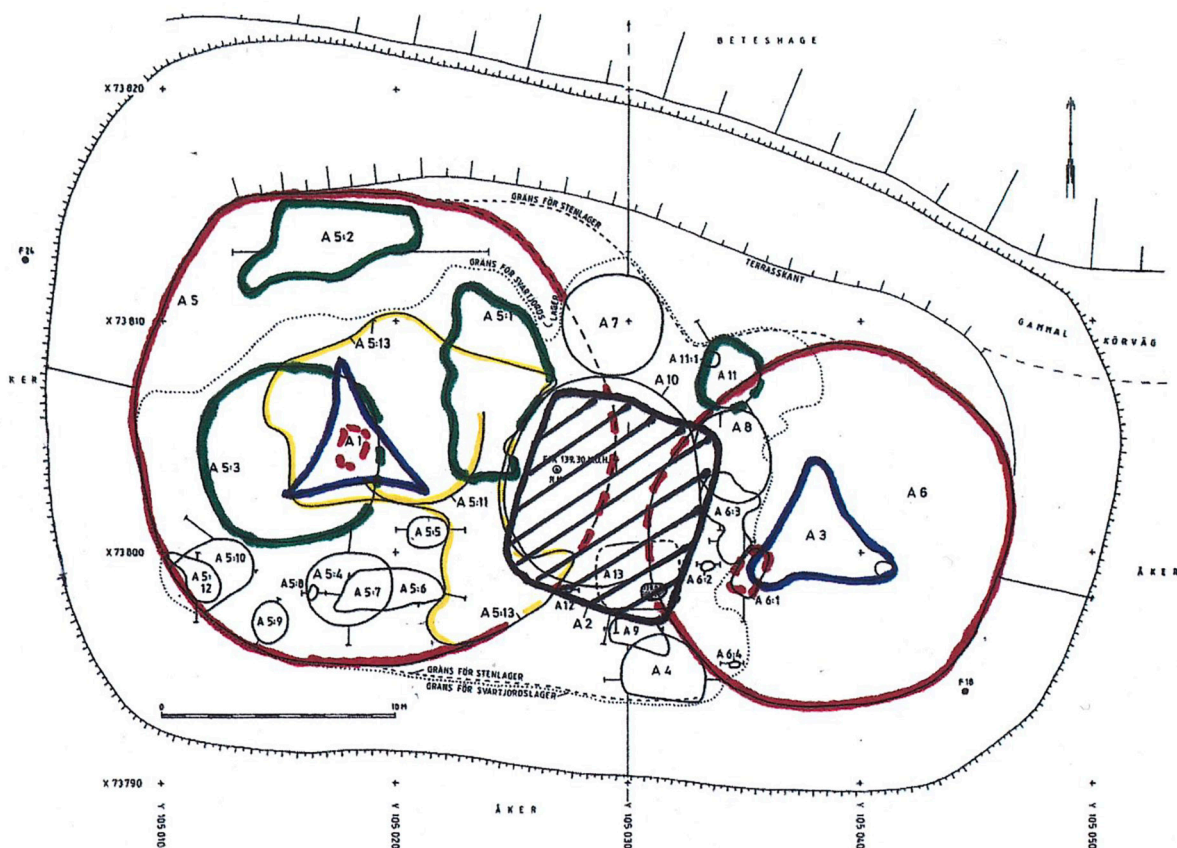
manhängande stenpackning vilken tolkades som tillkommen när ytan ansågs färdig använd (Elfstrand 1983). Även Säterör kan ses som ett gravfält som efter avslutad användning byggts över med sten och därmed omvandlats till en enda stor anläggning.

En liknande konstruktion, RAÄ 13 i Borgunda socken öster om Billingen, uppvisade också en mycket komplicerad struktur. Tre tätt belägna, stora stensättningar omgavs av flera skelettgravar. Överst i den nordligaste stensättningen påträffades en koncentration av föremål från bronsålderns fjärde period, bland annat dubbelknappar, en pincett och en skära. Under denna fanns ett nord-sydligt gravschakt med fyra icke kremerade individer lagda över varandra. Den först gravlagde daterades till tiden före vår tideräkningens början. Märkligt nog tycks bronsåldersföremålen ha placerats sekundärt, ovanpå järnåldersgravarna (Bergström Hyenstrand 2005).

Denna typ av gravplatser där anläggningarna trängts ihop och delvis byggts samman är känd på flera platser i Västergötland. Elfstrand härleder fenomenet till att uppodlingsgraden i området måste varit hög redan tidigt. Odlingen mellan gravarna och gravfälten på impedimenten genererade stora mängder sten som kunde utnyttjas i de komplicerade konstruktionerna (Elfstrand 1983). De verkar ofta ha använts mer eller mindre kontinuerligt över lång tid, det vill säga från bronsålder och in i romersk järnålder och påträffade fynd ger en bild av en högstatusmiljö under romersk järnålder (Bergström Hyenstrand 2004).



Figur 10. Hårnål av brons från Våmb 1:1. Foto Historiska museet. CC-BY. Redigerad av Arkeologikonsult.



Raä Varnhem 40, Pickagården. Schaktplan, skala 1:250, efter Elfstrand 1983. Färgmarkeringarna belyser olika tidsavsnitt i gravplatsens användning.

Gult: Bronsåldern

Grönt: Förromersk järnålder

Rött: Äldre romersk järnålder

Blått: Treudd, yngre än äldre romersk järnålder

Svart: Rektangulärstensättning,

yngre än äldre romersk järnålder

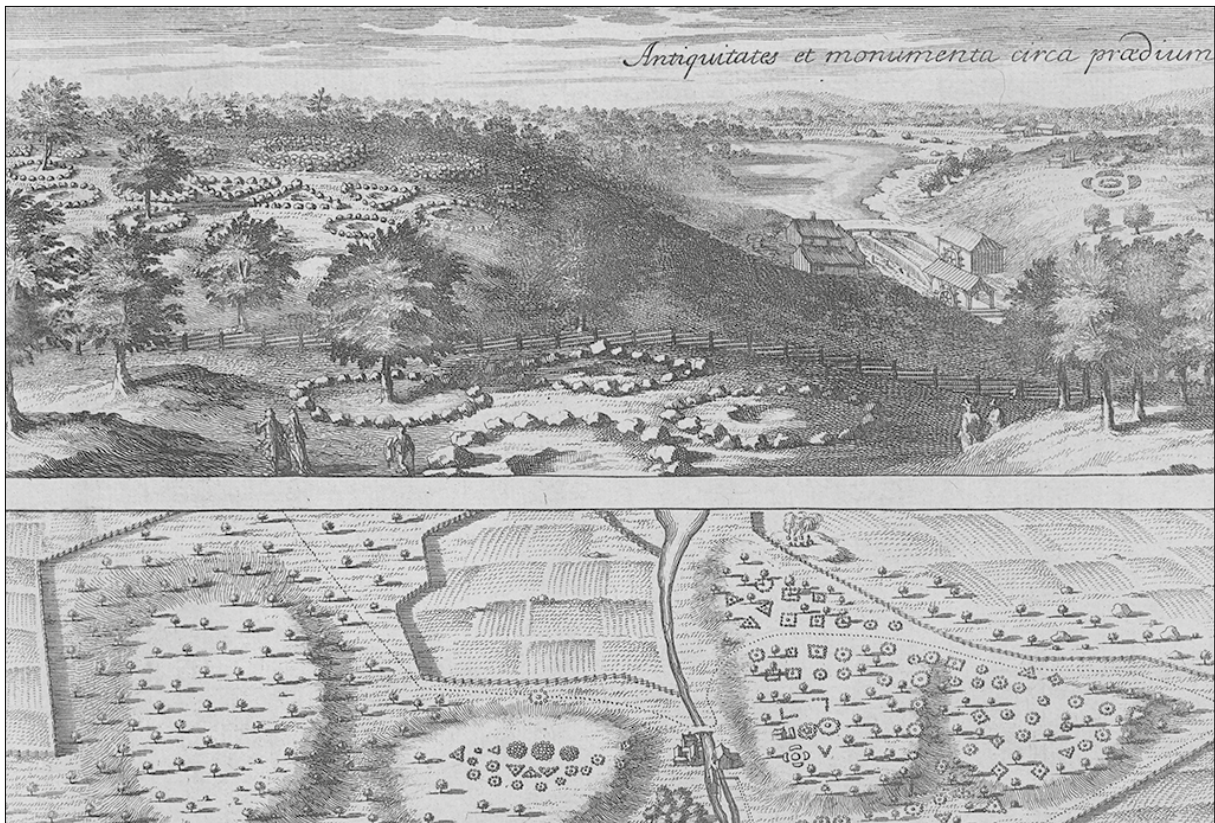
Figur 11. Gravarna inom Varnhem 40:1 var byggda på och i varandra och bildade en komplicerad struktur. Bild från Bergström Hyenstrand 2005.

Tresidiga stensättningar

Tresidiga stensättningar brukar generellt dateras till tiden mellan 500 f.Kr. och 550 e. Kr. De förekommer som enskilda monument på gravfält men kan också ligga helt ensamma. De är ofta placerade i gravfältens högsta partier och i vissa fall utgör de de äldsta anläggningarna. De var föregångare till treuddarna med kraftigt insvängda sidor som i sin tur kan dateras till 200–1050 e. Kr. Andrén har föreslagit att tresidiga stensättningar och treuddar kan symbolisera trädrötter eftersom världsträdet i de norröna sagorna bärs upp av tre rötter. Det faktum att det ibland påträffas stolphål mitt i treuddarna förstärker tanken om ett symboliskt träd (Andrén 2004).

I Norden har ca 120 treuddar undersökts och bara 65 % av dem har innehållit brända ben och föremål (figur 12). Motsvarande statistik finns inte för tresidiga stensättningar men även dessa saknar ofta spår av begravingar. Detta kan tyda på att de inte är vad vi traditionellt anser vara gravar utan snarare ”kultiska anläggningar” (Andrén 2004).

Redan under 1800-talet hade man konstaterat att tresidiga stensättningar ofta var fyndtomma. 1809 skriver major Berthold Anders Ennes, bosatt på Näsbyholm i Fryele socken i Värnamo att treuddiga och kvadratiska gravar aldrig innehåller stenistor eller urnor. Enligt honom brukade treuddiga gravar kallas ”Tillbedjare-platser” (Gustafsson 2013). Forn-



Figur 12. Tresidiga och runda stensättningar. Gravar i Finstatrakten ur Suecia Antiqua et Hodierna av Erik Dahlberg. Beskuren. Kungliga biblioteket. CC0. Beskuren ytterligare av Arkeologikonsult.

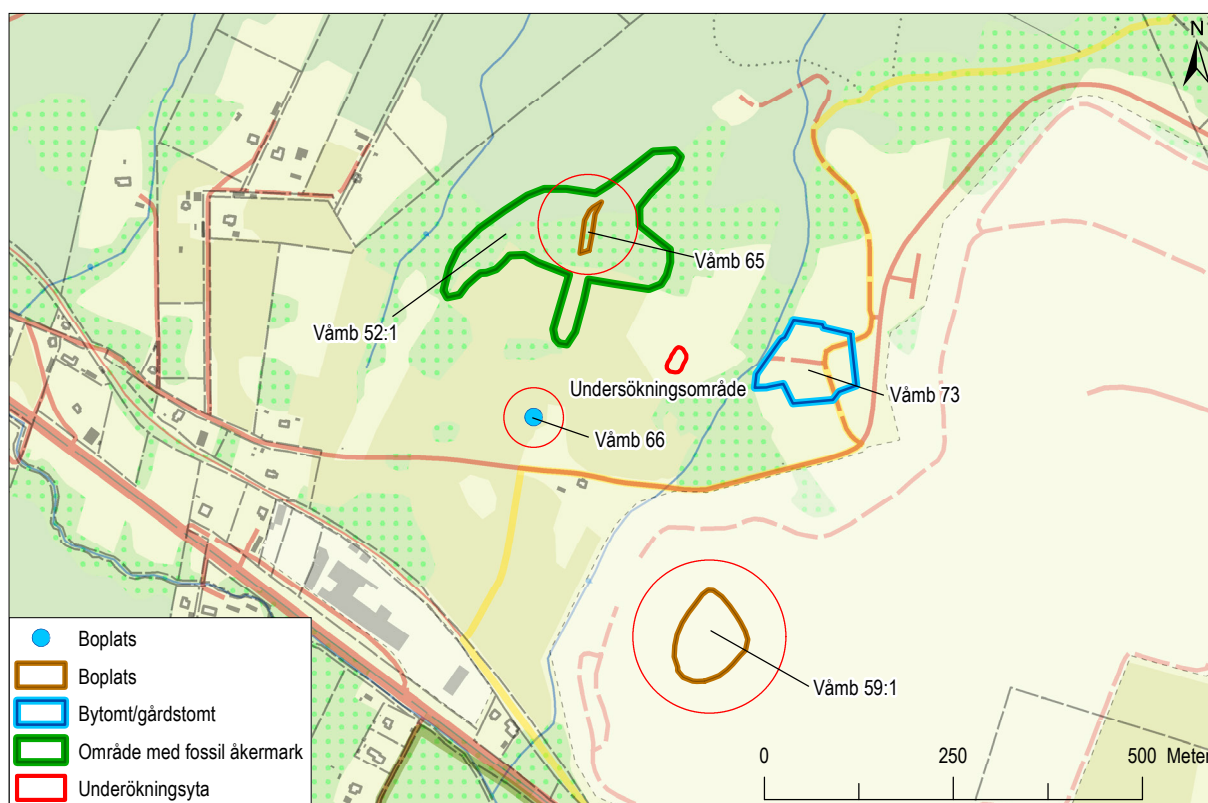
forskaren och historieprofessorn i Lund, Nils Henric Sjöborg, ansåg att gravfält med stensättningar med olika form markerade platser för stora slag. Han gissade att de fallna i slagen fått olika gravformer; sköldmör var begravda i de tresidiga stensättningar och treuddarna rymde ”människor av ovanlig höjd, som höllos för resar” (Sjöborg 1822).

I de elva socknar som omger Nord- och Sydbillingen finns sammanlagt 466 lämningar registrerade som stensättningar (FMIS). Vissa av dem ligger på gravfält men till största delen rör det sig om ensamliggande eller små grupper av stensättningar. Av dessa är endast fem beskrivna som triangulära. Fyra av dessa har nu undersökts och tagits bort; de två aktuella i Våmb och två i Häggum under 1950-talet. En av stensättningarna i Häggum innehöll hartsättning och brända ben av hund och människa (Häggum 2:1) medan den andra var fyndtom (Häggum 17:1). Den femte ligger i Säter på Billingens östra sida (Säter 13:1) och har inte undersökts. I hela Västergötland är 31 tresidiga, ensamliggande stensättningar

registrerade. Detta visar att det rör sig om en relativt ovanlig gravtyp. Mängden treuddar i landskapet är ungefär det dubbla. Endast en finns i Skövde trakten, strax öster om tätorten, bara 300 meter söder om fyndplatsen för den så kallade Timboholmsskatten. Det kan finnas ytterligare tresidiga stensättningar och treuddar inom det aktuella området som registrerats på annat sätt och därmed inte syns i sökningen.

Boplatser kring Billinggen och i Skövde trakten

Få boplatser är kända i anslutning till Billinggen. Endast tre finns registrerade i Våmb socken (figur 13). Samtliga har påträffats efter 1999, i samband med att kalkbrottet utvidgats. En av dessa (Våmb 59:1) låg bara 300 meter söder om Våmb 7:1–2 och undersöktes i sin helhet 2001. Vid undersökningen påträffades stolphål, härdar och gropar inom ett 4 500 m² stort område. Stolphålen var främst koncentrerade till ytans södra del där två långhus kunde



Figur 13. Boplatzlämningar i närheten av Våmb 7:1–2, inringade i rött. På Fastighetskartan i skala 1:10 000.

konstateras. Husen, som daterades till senare delen av romersk järnålder, låg med gavlarna i nord-syd. Härdarna som främst låg i den norra delen tolkades som en aktivitetsyta med anknytning till husen. Det fanns också tre ugnar för lågteknisk järnframställning i anslutning till härdarna. En grop med två deponerade keramikårl hittades i södra delen av boplatzen (Sjölin 2008). Boplatzen låg i direkt anslutning till en äldre väg som löpte ned mot Våmb kyrka. Delar av vägen, som bitvis bestod av en hålväg och bitvis av en vägbank, undersöktes 2018 och kunde inte bestämmas till äldre än 1700-tal (Berger 2018). Det är dock mycket möjligt att vägen fanns redan under romersk järnålder. Boplatzens läge var i så fall mycket strategiskt vid passagen genom Våmbskleven.

De två övriga boplatserna i Våmb påträffades i samband med utredningen inför kalkbrottets utvidgning som utfördes 2015. En av dessa (Våmb 65) bestod av en möjlig boplatsterrass med fynd av smidesslagg, fluten slagg och keramik av järnålderstyp (figur 14). De två olika typerna av slagg tyder på både järnframställning och tillverkning av järnföre-

mål. Den andra boplatzen (Våmb 66) bestod av två härdar och ett kulturlager. I en av härdarna fanns fluten slagg. Ingen av boplatserna avgränsades eller daterades (Berger 2016).

I Varnhems socken, på bergets västra sida, finns två registrerade boplatser med skärvstenshögar (Varnhem 77:1 och 79:2) vilket eventuellt kan datera dem till bronsålder eller äldre järnålder. I Sätters socken, norr om Våmb, har ett boplatksområde (Säter 65) delundersökts och daterats till förromersk järnålder. I Lerdala, nordväst om Billingen, finns två registrerade stenåldersboplatser (FMIS). Det stora antalet gravar kring berget talar dock för att det verkliga antalet boplatser borde vara mycket större. Mycket lite exploatering har skett i området vilket kan förklara avsaknaden av kända boplatser.

I samband med att Skövde tätort har expanderat har ett 15-tal boplatser påträffats, de flesta öster om tätorten. Många av dessa hade spår av järnframställning och kunde därmed dateras till järnålder. I området söder om staden framkom ett flertal boplatser i samband med utbyggnaden av väg 26 mellan Borg-



Figur 14. Möjlig boplatsterrass inom Våmb 65. Foto från öster.

unda och Skövde. Vid undersökningar vid Segers-
torp (Skövde 148) framkom ett 40-tal byggnader,
flertalet från perioden mellan 100 f.Kr och 400 e.Kr.
Endast några av husen användes samtidigt och det

fanns ett uppehåll i bebyggelsen under folkvand-
ringstid. Under vikingatid – äldre medeltid anlades
åter hus på platsen (Ask & Berglund 2005).

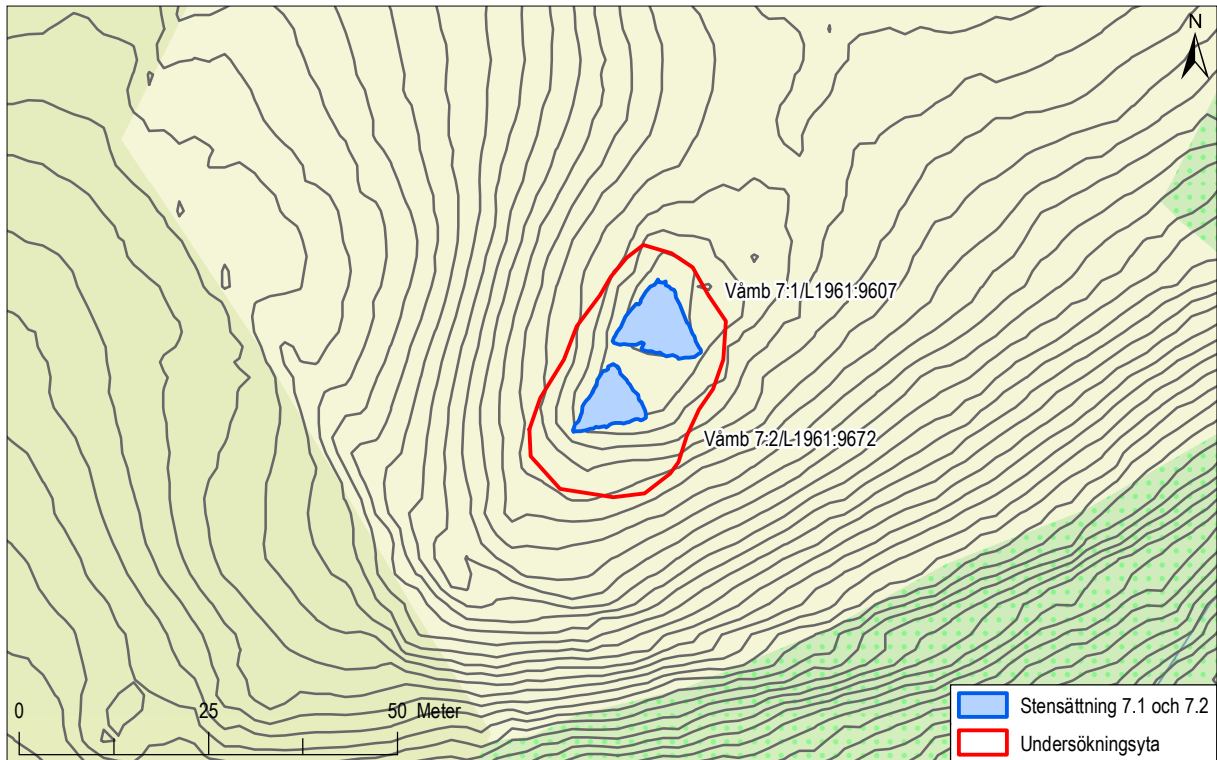
RESULTAT

De båda stensättningarna 7:1 och 7:2 låg på en smal
ås som sträckte sig mot söder. Den norra stensätt-
ningen (7:2) var flack medan den södra (7:1) var
mer välvd eftersom den låg på åsens spets och var
något nedhasad mot söder (figur 15).

Båda stensättningarna täcktes av relativt tunna la-
ger av torv och humus. Det rörde sig om naturlig
växtlighet som tillkommit efter anläggningens över-
givande vilket tyder på att stenarna ursprungligen
varit blottade. Enstaka röjsten var uppslängd från
kringliggande odlingsytor men det rörde sig inte om

några stora mängder. Ett jakt- eller skyttevärn var
nedgrävt i den södra stensättningens sydvästra kant
och lösa stenar var uppslängda på anläggningens yta.
Den nordöstra kanten av den norra stensättningen
var något skadad av odling och stenar hade rubbats.

Anläggningarna var båda tresidiga, något välvda
och uppbyggda av flera stenpackningar på varandra
med mellanliggande jordlager. De var relativt lika
i storlek och var båda kring 90 m² stora med mel-
lan 11 och 13 meter långa sidor. Konstruktionerna
var uppbyggda av kantkedjor, stenpackningar och



Figur 15. Plan över stensättningarna och undersökningsområdet. Fastighetskartan i skala 1:1 000.



Figur 16. Den norra udden på stensättning 7:2 utgjordes av ett markfast block. Foto från nordväst.



Figur 17. I mitten av stensättning 7:2 fanns en förhöjning av större stenar. Lodfoto.



Figur 18. I mitten av stensättning 7:2 hade stenar placerats i olika formationer och utanför kantkedjan fanns bitvis ett brätte. Lodfoto.



Figur 19. I stensättning 7:1 fanns två rundade stenformationer. Översiktsfoto från nordost.

inre konstruktionselement i form av stenringar som täcktes av jord. På vissa ställen i stenpackningarnas ytterkanter kunde man se att stenarna lagts inifrån och ut mot kantkedjan. Båda anläggningarna hade tydligast kantkedjor i de norra delarna, och mer otydliga och oregelbundna i de södra.

Båda stensättningarna var orienterade med en spets mot norr. Den norra hörnstenen i den norra anläggningens kantkedja utgjordes av ett markfast block vilket talar för att den tillkom först av de två (figur 16). Under södra delen av den södra stensättningen hade marken byggts upp något för att skapa yta för anläggandet. Även detta indikerar att den norra anläggningen byggdes först och att man därefter fick skapa underlag för att få plats med ytterligare en lika stor i söder.

I mitten av den norra stensättningen syntes en tydlig, avlång förhöjning redan innan avtorvningen. Denna visade sig vara översta delen av en rundad stenkonstruktion med större stenmaterial än i den

övriga anläggningen (figur 17). Konstruktionen var helt fylld med sten som lagts inifrån och ut och det fanns inga tecken på någon nedgrävning eller gravgömma av något slag. Från den rundade stenkonstruktionen utgick ytterligare rader av större sten som bildade två närmast tresidiga stenkretsar (figur 18). Inte heller i anslutning till dessa fanns några tecken på gravgömmor eller liknande.

Även i den södra anläggningen fanns inre konstruktioner i form av två fyllda stencirklar (figur 19). En av dem anades som en svag försänkning innan avtorvning. Inte heller dessa konstruktioner innehöll några spår av ben eller gravgömma.

Utanför kantkedjan i den norra stensättningen fanns ställvis ett brätte med mindre stenar. I nordost begränsades det av en kantkedja medan det i söder och nordväst hade otydligare begränsning. Under det södra brättet framkom en rundad stenpackning som låg upp mot kantkedjan. I den nordöstra kantkedjan fanns ett avbrott där en stenpackning med

mindre stenar hade konstruerats och lagts upp mot ett markfast block (figur 20). Det gick inte helt att skilja denna från det intilliggande brättet.

Även i den södra stensättningens nordöstra kantkedja fanns ett avbrott som fyllts med en oregelbunden stenpackning av mindre stenar. Strax intill fanns en liten, rundad utbyggnad utanför kantkedjan (figur 21). Möjligen utgör dessa en och samma konstruktion.

Förutom tre bitar slagg som påträffades i de övre jordlagren i den norra stensättningen påträffades inga fynd.

Eftersom inga tecken på begravningar fanns i konstruktionerna var det svårt att veta vilka delar som var lämpliga att provta. I de jordprover som samlades in påträffades inget makrofossilt material. Dock innehöll alla proverna träkol. Vad detta träkol representerar är omöjligt att säga, det kan röra

sig om skogsbränder, röjningsbränder eller liknande och kolet kan ha transporterats av rötter och maskar från både överliggande och underliggande jordlager. I ett försök att datera stensättningarnas anläggande skickades kol från två jordprover som insamlats under respektive stensättnings kantkedja. Tanken var att detta kol kunde härröra från en röjningsfas som föregått anläggandet.

Provet från den norra stensättningen (provnr 105:4220) daterades till 1690–1500 f. Kr. medan provet från den södra (provnr 203:4221) daterades till 5670–5520 f. Kr. (bilaga 3). Båda dateringarna ligger allt för tidigt för att stämma överens med stensättningarnas form och den övriga fornlämningsmiljön i närområdet som har en tyngdpunkt i äldre järnålder. Det är därför sannolikt att de båda kolproven representerar tidigare händelser på platsen så som skogsbränder och inte har med själva anläggandet av stensättningarna att göra.



Figur 20. Vid ett markfast block i kanten av stensättning 7:2 fanns en packning av mindre stenar. Foto från öster.



Figur 21. Utanför den nordöstra kantkedjan i stensättningen 7:1 fanns en liten stenpackning. Lodfoto.

DISKUSSION OCH TOLKNING

De tresidiga stensättningarna i Våmb avviker både i form och placering från andra stensättningar och rösen i trakten. Det faktum att de helt saknade spår av begravningar gör att de måste betraktas som något annat än gravar.

Fynd- och bentsamma ”gravar” har länge varit föremål för diskussioner inom arkeologin (Engström 2007, Kaliff 2007, Appelgren & Renck 2007 m.fl). Det har föreslagits att de tomma stensättningarna är så kallade kenotafer, det vill säga monument efter någon vars kvarlevor gått förlorade eller begravts på annan plats. Andra har antagit att det kan vara skelettgravar där benen helt förmultnat eller att det rör sig om gränsmarkörer. Stensättningarna skulle också kunna utgöra altare (Kaliff 2007). Eftersom det främst rör sig om människors föreställningar

och handlingar som inte lämnar några materiella spår kan man endast spekulera om de tomma, tresidiga stensättningarnas funktion.

Anläggningarna bestod av flera komponenter med små till- och utbyggnader samt flera lager stenpackning med mellanliggande jordlager. Stensättningarna liknar till viss del de stora anläggningarna Säterör och Varnhem 40:1 där flera mindre konstruktioner byggts samman. Dessa har daterats till yngre bronsålder och äldre romersk järnålder. Det är omöjligt att säga vilken tidsrymd som förflutit mellan de olika byggnadsfaserna i 7:1 och 7:2 men det var tydligt att kantkedjorna tillkommit först. Möjligen hade de mindre stenpackningarna i kantkedjornas avbrott i nordost lagts allra först.



Figur 22. Översiktsbild av stensättningarna med kalkbrottet i bakgrunden. Foto från norr.

Avsaknad av begravningar tillsammans med den tresidiga formen talar för att anläggningarna haft en annan funktion än andra stensättningar i området. Kanske har de fungerat som ett slags altare där ceremonier utförts? Att uppbyggnaden liknade andra stora gravar i trakten kan visa på att det rört sig om ritualer i anslutning till begravningar där man utfört själva byggandet av ett monument utan att placera den döde däri. Kanske har arbetet med att forsla stenar upp på den branta höjden och placera dem i olika former varit en del av ritualerna. Stenar har i många kulturer ansetts ha andliga egenskaper. Det faktum att de är "eviga" har gjort dem lämpliga för byggandet av olika typer av monument (Kaliff 2007).

Avsaknaden av begravningar och föremål i stensättningarna gör att man inte kunnat datera dem. Den tresidiga formen brukar dock knytas till äldre järnålder vilket gör att de kan sättas i samband med bopplatsen i söder (Våmb 59) som daterats till denna

tid. Flera blästplatser med dateringar till äldre järnålder har också påträffats i närheten. Likande gravar i närområdet har daterats till yngre bronsålder och äldre järnålder.

De undersökta stensättningarna ingick i ett landskap med enstaka stensättningar anlagda på impediment. De låg dock låg annorlunda i landskapet än de stora stensättningarna i närområdet och den omgivande bygden. Flera av dessa har visserligen också en upphöjd placering i landskapet men de flesta ligger på impediment i åkermark. De tresidiga stensättningarna i Våmb hade placerats på en utskjutande, smal ås mot söder med vidsträckt utsikt mot söder och öster och hade ett strategiskt läge i förhållande till de vägar som löpte in i Våmbskleven (figur 23).

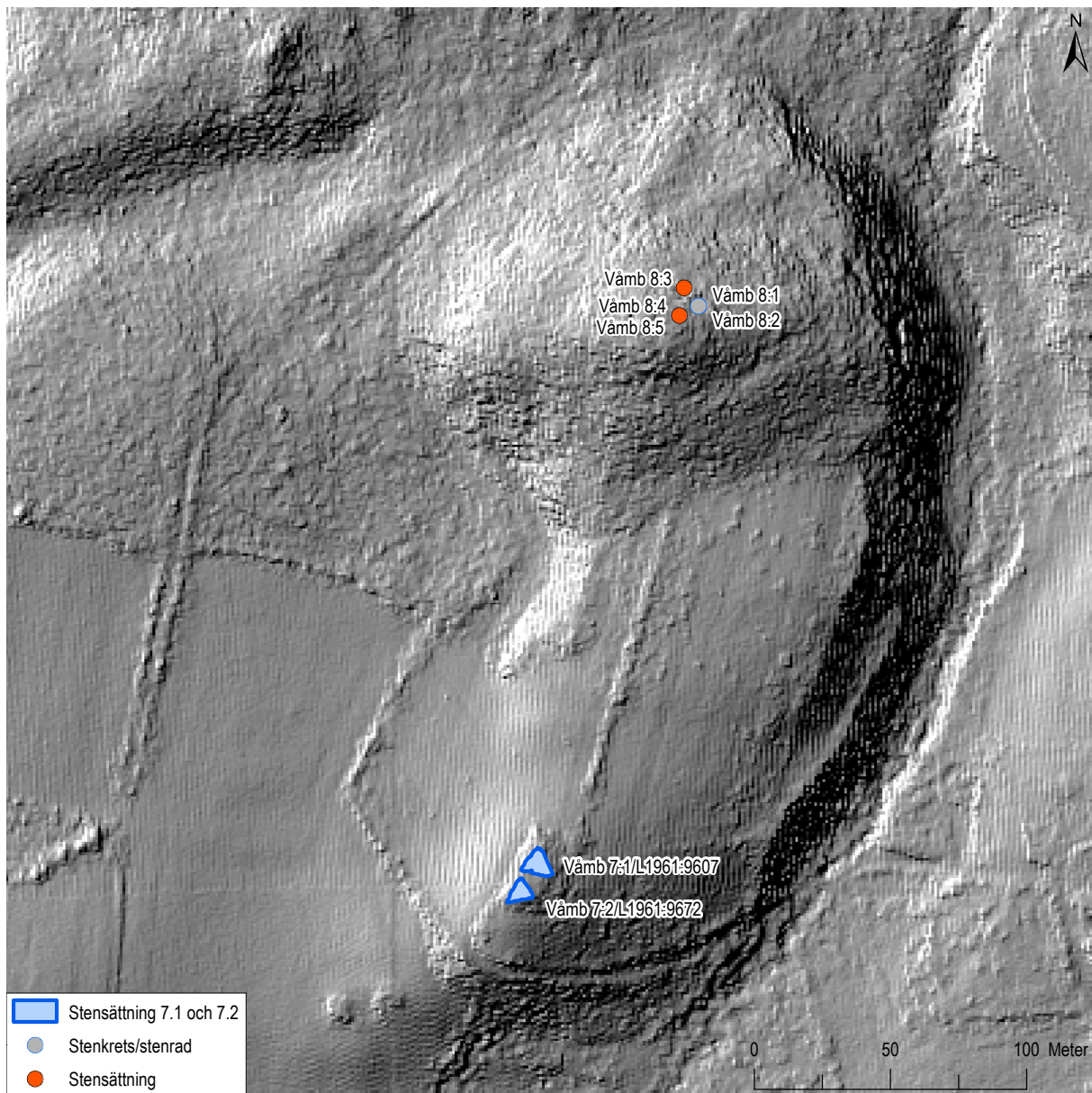
Åsen där de undersökta stensättningarna låg bildade tillsammans med ett bergsparti i norr en bergsformation med branta sluttningar på tre sidor. Stensättningarna hade tydligast kantkedjor mot norr och kan



Figur 23. Utsikt från åsen med stensättningarna så som den kan ha sett sig under äldre järnålder. Illustration: Sverker Holmqvist, Arkeologikonsult.

ha varit tänkta att betraktas från bergspartiet i norr där tre stensättningar och två domarringar placerats på den högsta punkten (figur 24). Om bergsformationen var fri från träd kan man mycket väl ha haft utmärkt utsikt ned mot stensättningarna, avståndet är bara drygt 200 meter. Berg kan ha betraktats som länkar mellan himmel och jord och övergångszoner

för de döda som skulle vidare någon annanstans (Artemelius 2000, Kraft 2008). Stensättningarna på åsen och stensättningarna och domarringarna på det högre partiet i norr kan därför ses som en enhet som tillsammans med själva berget har haft andlig betydelse och ingått i religionsutövningen.



Figur 24. De tresidiga stensättningarna och domarringarna på det högre partiet i norr kan ha utgjort en enhet tillsammans med själva berget. Bakgrund laserdata, skala 1:2500.

REFERENSER

Litteratur

ANDRÉN, A. 2004. I skuggan av Ygdrasil. Trädet mellan idé och realitet i nordisk tradition. I: Andrén, A.; Jennbert, K. & Raudvere, C. (red.) *Ordning mot kaos. Studier av nordisk förkristen kosmologi*. Vågar till Midgård 4. Lund.

APPELGREN, K. & RENCK, M. 2007. Vad är en grav? I: Notelid, M. (red.) *Att nå den andra sidan: om begravning och ritual i Uppland*. Uppsala: Riksantikvarieämbetet. UV GAL

ASK, C. & BERGLUND, A. (RED.) 2005. *Arkeologiska möten utmed väg 26: Borgunda - Skövde*. Skara: Västergötlands museum

BERGSTRÖM HYENSTRAND, E. 2005. *Romartida rikedom runt Billingen*. Mittark 1.

ELFSTRAND, B. 1983. *Ett märkligt gravfält i Varnhem*. Riksantikvarieämbetet Rapport UV 1983:7

ENGSTRÖM, T. 2007. De dolda döda. I: Notelid, M. (red.) 2007. *Att nå den andra sidan: om begravning och ritual i Uppland*. Uppsala: Riksantikvarieämbetet. UV GAL

GUSTAFSSON, J. 2013. *Fåglabäck – en kvadratisk stensättning och ett överplöjt gravfält. Arkeologisk förundersökning och arkeologisk undersökning av forn lämning 299 i samband med industribyggnation på fastigheten Fåglabäck 2:6, Tofteryds socken i Vaggeryds kommun, Jönköpings län*. Jönköpings läns museum, Arkeologisk rapport 2013:09

JOHANSSON, L. G. 1984. *Våmb 4. Ett röse på Billingens östsluttning*. Riksantikvarieämbetet. Rapport UV 1984:17.

KRAFT, A. 2008. *Två stensättningar med satelliter. Slutundersökning i norra Bohuslän i samband med utbyggnaden av väg E6. Bohuslän, Lur socken, Klöveröd 1:1, Lur 432:1 och 433:3*. UV Väst rapport 2008:14. Riksantikvarieämbetet.

PETERSSON, M (2006). *Djurhållning och betesdrift. Djur, människor och landskap i Västra Östergötland under yngre bronsålder och äldre järnålder*. Diss, Uppsala, Uppsala Universitet.

RIETZ, J. E. 1962. *Svenskt dialektlexikon [Elektronisk resurs] ordbok öfversvenska allmogespråket*. Lund: Gleerup. Tillgänglig på Internet: <http://runeberg.org/dialektl/0005.html>

SILVÉN, U. 1958. Gravrösen i Våmb. Preliminära resultat av Gullhögen-undersökningen 1957. I: Meddelanden från Skövdeortens Hembygds- och Fornminnesförening samt Skövde museum.

SJÖBORG, N. H. 1822. *Samlingar för Nordens fornälskare. [Del 1], Samlingar för Nordens fornälskare, innehållande inskrifter, figurer, ruiner, verktyg, högar och stensättningar i Sverige och Norrige, med plancher, tomen I. På archäologiska sällskapets kostnad och förlag, af N.H. Sjöborg* Stockholm, tryckte hos Fr. B. Nestius, 1822.

Otryckta källor

FÖRENINGEN SKOGEN

<https://www.skogen.se> sökord: kronopark

KUNGLIGA BIBLIOTEKET

Suecia antiqua et hodierna.

<https://data.kb.se/datasets/2016/05/suecia/8462494.pdf>

SKARKE-VARNHEMS HEMBYGDSFÖRENING

www.ljungstorpshistoria.se

”En välgrusad Ljungstorpsväg med korna på väg hem från Sörberget. Mannen i fronten för korna är David Johansson, Slottet och därefter före de sista korna finns Arvid Bäckström, Bäcktorp.” Bild från 1938.

Äldre kartor

BILLINGEN 1659, geografisk karta

Skaraborgs län

Lantmäteristyrelsens arkiv: P9

Lantmätare Kertil Claeson Felterus

ADMINISTRATIVA UPPGIFTER

Arkeologikonsults projektnr:	3158
Länsstyrelsens diarienummer:	431-29389-17
Länsstyrelsens beslutsdatum:	2018-03-15
Beställare:	Cementa AB
Uppdragsnr i Fornreg:	201900204
Län:	Västra Götaland
Landskap:	Västergötland
Kommun:	Skövde
Socken:	Våmb
Fastighetsbeteckning:	Våmb 30:10
Berörda fornlämningar:	RAÄ-nr Våmb 7:1–2 (FMIS) L1961:9672 och :9607 (Kulturmiljöregistret)
Typ av undersökning:	Arkeologisk undersökning
Undersökningstid, fältarbete:	April och maj 2018
Utredningsområdets storlek:	500 m ²
Inmätningssystem:	RTK-GPS
Koordinatsystem:	SweRef 99 TM
Höjdsystem:	RH 2000
Projektledare:	Åsa Berger
Rapportansvarig:	Åsa Berger
Fältpersonal:	Åsa Berger, Josefine Låås, Hampus Norrgren, Jonna Sarén Lundahl
Planer och layout:	Matilda Nohrstedt
Kvalitetsgranskning:	Cecilia Lindblom
Fynd:	Inga fynd tillvaratogs i samband med undersökningen

Fornminnesregistret (FMIS) har stängts ner sedan början av 2019 och ersätts av Kulturmiljöregistret (KMR). I denna rapport hänvisas till både RAÄ-numren i FMIS och lämningsnummer i KMR i kartor och text.

BILAGA 1. GRAVBESKRIVNING VÅMB 7:1

Våmb 7:1 (200)

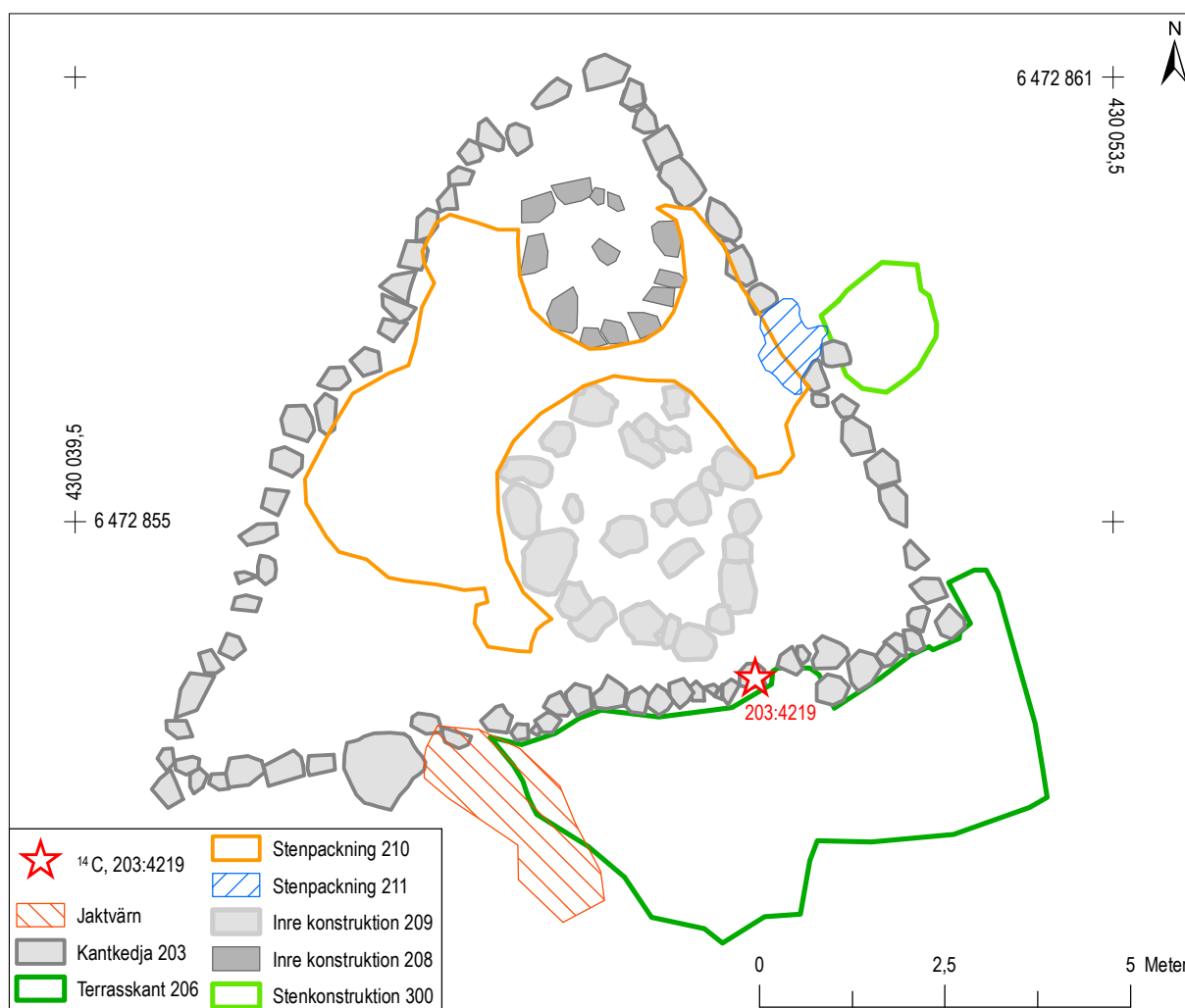
Kontexter: 201, 202, 203, 204, 205, 206, 207, 208, 209, 210

STENSÄTTNING, tresidig, lätt välvd, ca 11x11x8 m stor med tydlig kantkedja och ca 0,6 m hög. Skadad.

Stensättningen täcktes av ett lager av torv och humus (202), som troligtvis representerade en övertorvning som skapats av århundranden av växtlighet efter att stensättningen anlades. och var inte en konstruerad jordmantel. Vid borttagandet av det översta lagret framkom en tät stenpackning (201) av mindre till mellanstora och stora stenar (0,07–0,2 till 0,25–0,8 m). Stenmaterialet var typiskt västgötskt med stort

inslag av kalkrikt och skifferrikt material. De större stenarna låg glesare med de mellanstora och mindre stenarna emellan. Det var ett större inslag av mindre stenar i de norra, nordöstra, nordvästra, västra samt sydvästra delarna av packningen. Den var mer omsorgsfullt lagd i norr. En koncentration med större stenar fanns i stensättningens mitt. Stensättningen, och därmed packningen var störd av tre stycken stubbar; en i östra hörnet, en i sydvästra delen samt en i ostsydost. Ett skyttevärn var även nedgrävt i stensättningens sydvästra del (4000).

Under stenpackningen framkom ett jordlager (204) som bestod av rosa till rosabeige lerig silt med inslag av skiffer, som den omkringliggande orörda marken. Mindre stenar förekom i lagret. Under jordlagret

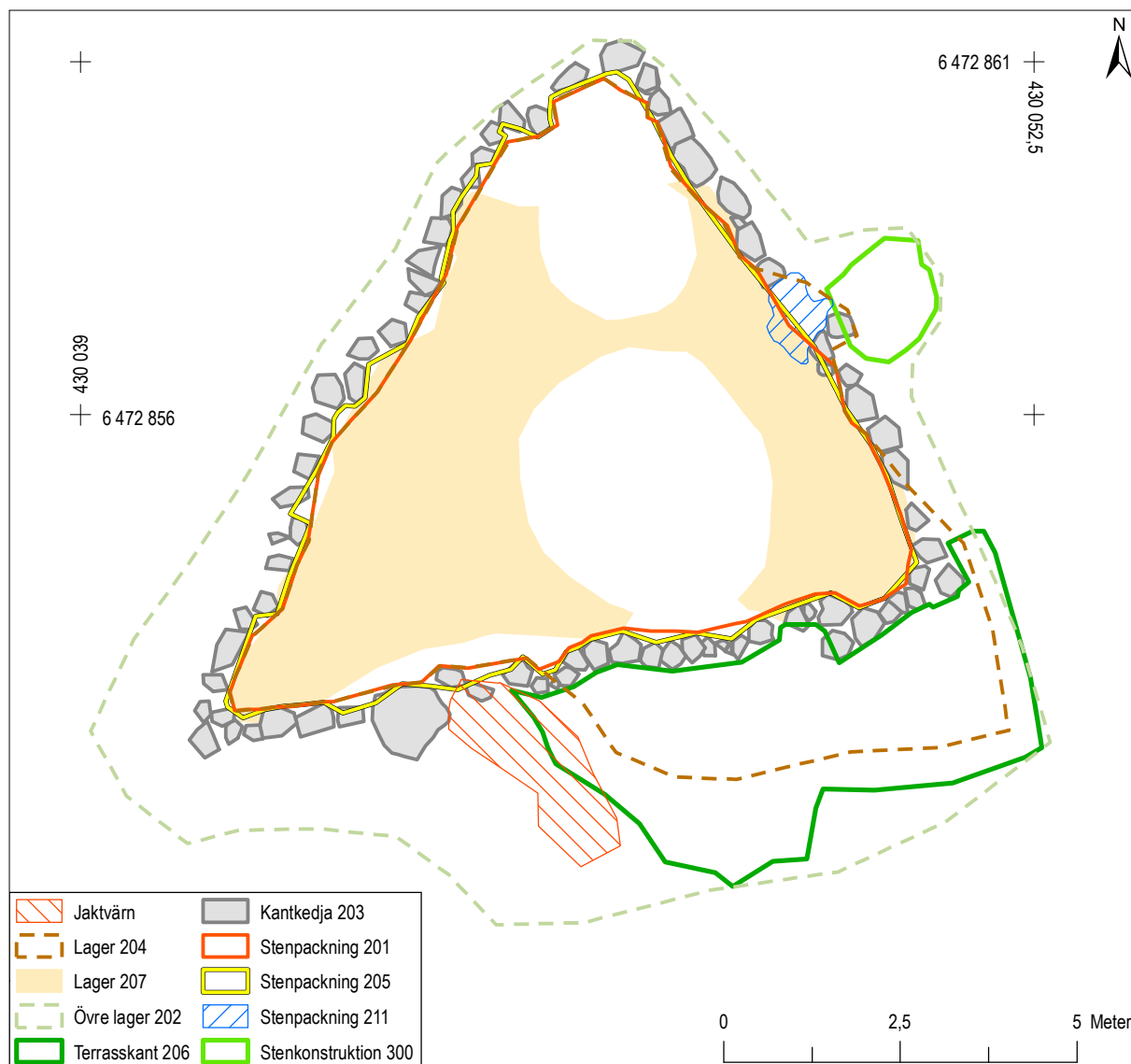


Figur 1. Planen visar Våmb 7:1 (200) och de yttre konstruktionerna i skala 1:100..

framkom ytterligare en stenpackning (205) som var snarlik den övre, med ett blandat stenmaterial med en majoritet av mellanstora stenar. Vid borttagandet av stenpackningen framkom ett nytt jordlager (207) som var brunt till ljusbrunt och bestod till största del av silt, men även med inslag av lera och sand. Framförallt i den sydöstra delen förekom det mer lera i lagret. Lagret var tjockare i stensättningens hörn, där det sedan visade sig att det underliggande tredje skiktet sten (210) inte förekom. Stenskikt tre var, liksom de båda överliggande stenpackningarna, av ett varierat stenmaterial och bestod av framförallt mellanstora stenar. Den övergripande skillnaden från de övre stenpackningarna var att 210 inte förekom i stensättningens tre hörn, utan var endast lagd

centralt. Stenpackningen låg upp emot de båda inre rundade stenkonstruktionerna (208 och 209) samt mot kantkedjan (203).

I stensättningens norra del fanns en rundad stenkonstruktion (208) som framkom när jordlager 207 tagits bort. Denna bestod av stora stenar i kanterna, med en avlång sida lagd utåt för att skapa en markerad kant. Innanför de yttre stenarna fanns ett fåtal stora stenar med mellanstora och mindre stenar emellan sig. Konstruktionen var lagd utifrån och in, då de inre stenarna lutade mot de yttre. En liknande konstruktion (209), fast större, fanns i stensättningens centrala del åt söder. Denna hade varit synlig redan vid avtorvning som en sänka i stensättning-



Figur 2. Planen visar de lager som påträffades vid undersökningen av Våmb 7:1 (200) i skala 1:100.

ens mitt, vilket visade sig vara en stenkonstruktion av framförallt större stenar som ter sig lagda inifrån och ut, med mindre stenar lagda emellan (påminner om den runda stenkonstruktionen, 106, i mitten av stensättning 100).

Runt stensättningen fanns en triangulär kantkedja (203), vars nordöstra och nordvästra sidor var mycket tydliga. Den södra sidan var initialt otydlig och bedömdes som skadad, men vid borttagandet av det andra jordlagret framkom en rad med stenar som kunde tolkas som den södra kantlinjen, fastän stensättningen då inte får en jämn triangulär form (den nordvästra sidan var 11,8 m, den södra 11,3 m och den nordöstra endast 9,2 m). Stenarna i kantkedjan var mer omsorgsfullt utvalda och lagda i de norra delarna, där de flesta var rektangulära till formen och lagda med en långsida utåt. I ett glapp på ca 1,8 m i den nordöstra kantlinjen fanns en mindre stenpackning (211) som låg i anslutning till en liten stensättning (300) som var placerad utanför kantkedjan.

Utanför den södra kantlinjen fanns en stenpackning (206) av ett varierat material som först antogs vara del av stenpackning 205, men som senare visade sig ligga utanför kantkedjan. Den slutgiltiga tolkningen blev att den tätt lagda stenpackningen troligast utgör en underliggande konstruktion till kantkedjan och stenpackningarna innanför kantkedjan, för att hindra dem från att hasa ned i den slänt som tog vid åt söder.

Stenkonstruktion 300

STENSÄTTNING, rund, flack 1,60x1,40 m. Anlagd invid 7:1 Något skadad av rötter.

300 var en mindre stensättning som låg dikt an mot stensättning 200, mot mitten av dess nordöstra långsida. Stensättningen bestod av ett enskiktat homogent stenmaterial av mindre (ca 0,08–0,15 m) med ett fåtal mellanstora stenar. Stenarna var delvis rubbade av rötter. Anläggningen hade lagts efter stensättning 200, eventuellt brutit sönder kantkedjan för att anlägga konstruktionen eller så hade man utnyttjat ett redan existerande brott i kantkedjan. Stenpackningarna i stensättning 200 har däremot inte blivit rubbade. Möjligen samma som 211.

BILAGA 2. GRAVBESKRIVNING 7:2

Våmb 7:2 (100)

STENSÄTTNING, tresidig, lätt välvd, ca 13x12x11 m stor med tydlig kantkedja och ca 0,6 m hög. Lätt skadad.

Ingående kontexter: 101, 102, 103, 104, 105, 106, 107, 108, 109, 110, 111

Stensättningen täcktes av ett lager av torv och humus (102), som troligtvis inte motsvarade en konstruerad jordmantel utan skapats av århundranden av växtlighet efter stensättningens anläggande. I mitten av stenkonstruktionen stack större stenar upp ur torven och bildade en rektangulär form i nordväst-sydöstlig riktning (103). Vid borttagandet av det översta jordlagret framkom en tät stenpackning (101) av mindre till mellanstora stenar (0,1 till 0,2–0,3 m). Vissa av de mindre stenarna tycktes vara sekundärt uppslängda och utgjorde möjligtvis spår efter att närområdet odlats. I stenpackningens ytterkanter kunde man se att stenarna lagts inifrån och ut.

Under stenpackningen framkom ett brunt siltigt lager (104) som bitvis var lerigt, bitvis sandigt och innehöll mindre stenar. Lagret var förhållandevis tjockt på sina håll, upp till 0,25 meter. När lagret tagits bort framkom ytterligare en tät stenpackning (107). Denna var snarlik den första stenpackningen i utförande, men innehöll ett större inslag av mellanstora till stora stenar med koncentrationer av mindre stenar, framförallt i stensättningens hörn. Även i detta skikt kunde man i stenpackningens ytterkanter se att stenarna lagts inifrån och ut.

Stenpackningen låg uppemot stensättningens kantkedja samt mot en rundad stenkonstruktion (106) av stora stenar i stensättningens mitt som framkom under den rektangulära förhöjningen som syntes innan avtorvningen. 106 bestod av stora stenar lagda med en avlång/plan sida vänd utåt för att skapa en markerad kant. Stenarna var dessutom tydligt lagda inifrån och ut.

Under stenpackningen framkom en ram (108) av större stenar som utgick från den runda stenkonstruktionen i mitten. Den östra delen av ramen var

inte lika tydlig som den mer välagda västra. Den uppfattades inte initialt som en konstruktion och skadades därför något vid borttagandet av stenpackning 107.

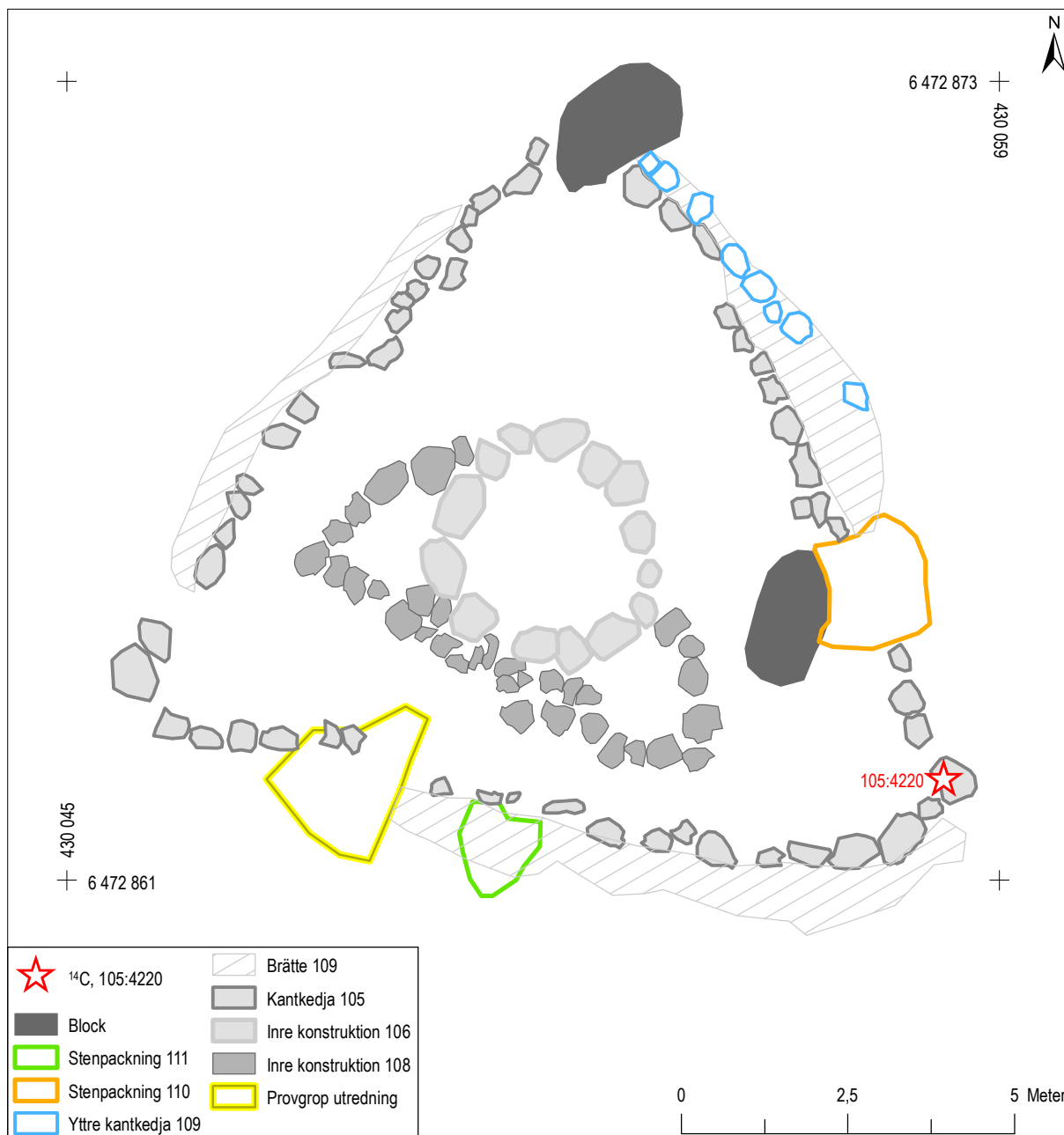
103 bestod av större stenar lagda på varandra med plana sidor uppåt och var sannolikt en konstruktionsdetalj av 106.

Längs med utsidan på den tresidiga kantkedjan fanns ett bitvis skadat brätte (109). Brättet var framförallt bevarat i den norra-nordöstra delen, där den även inramades av en yttre kantkedja (längs den nordöstra långsidan). Stenmaterialet i brättet var enskiktat, tätt lagt och bestod mestadels av stenar i knytnävsstorlek med ett fåtal mellanstora stenar. Längs den västra långsidan var brättet smalare, vilket troligen berodde på att terrängen sluttade västerut och stenarna därför hasat ned i slänten.

Brättet överlagrade en mindre rundad stenpackning (111) som var placerad ungefär i mitten av kantkedjans södra långsida. Stenpackningen var enskiktad och bestod av tätt lagda mindre stenar som var kantade av tre mellanstora stenar i den östra delen. Stenarna låg upp emot kantkedjan, så stenpackningen bör ha tillkommit efter att kantkedjan lagts men innan brättet konstruerats.

I ett glapp i kantkedjan längs den nordöstra långsidan, var en stenpackning (110) placerad som dels stack ut utanför kantkedjan och dels innanför, upp mot ett stort markfast block som låg ca 0,3–0,6 meter in i stensättningen. Stenpackningen var tvåskiktad och bestod främst av mindre stenar med ett fåtal mellanstora stenar i konstruktionens förmodade ytterkanter. Packningen var inte tydligt avgränsad från brättets packning. Konstruktionen verkade primärt förhålla sig till det markfasta blocket. En avvikande sten med stora kvartskrystaller låg i konstruktionens centrala del.

Det som troligen anlagts först av stensättningens olika konstruktionsdetaljer var kantkedjan (105). Denna bestod av stenar lagda i tre linjer som bildade en triangel. De flesta stenarna var lagda med en plan sida utåt för att skapa en markerad kant. De tre olika

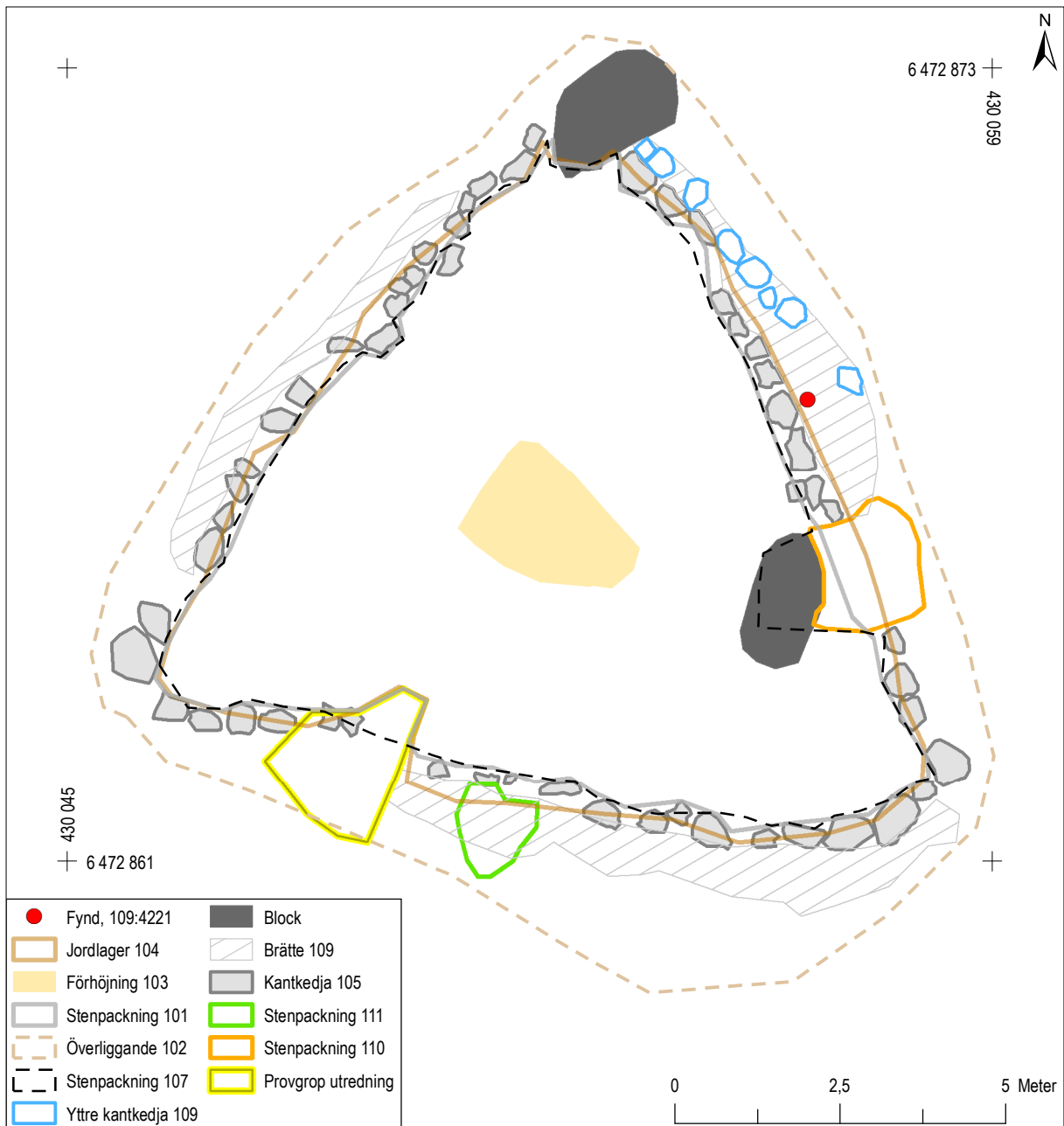


Figur 1. Planen visar underliggande stenpackningar inom stensättningen Våmb 7:2/L1961:9672 (100) inre konstruktioner i skala 1:100.

sidorna vette mot nordväst, nordöst och sydsydväst. Den nordvästra sidan var oregelbunden, vilket troligtvis berodde på den relativt branta slänt som tog vid direkt utanför kantkedjan, och som orsakat att vissa av stenarna hade hasat ned. I den norra spetsen hade ett markfast block använts som hörnsten. Utifrån blocket löpte två linjer med kantstenar, där den yttre begränsade ett brätte. Den yttre linjen var även till synes skadad, möjligtvis av den odling som verkar ha gått nära in på stensättningen i norr. Kant-

kedjan verkade vara mer omsorgsfullt lagd i de norra delarna, men större och tydligare markerade stenar. Längs den södra långsidan fanns ett glapp i kantkedjan från utredningsgrävningen. Glappet längs den nordöstra långsidan verkar dock vara medveten och ursprunglig, då den förhåller sig till 110 och det markfasta blocket strax innanför kantkedjans linje.

Inga fynd påträffades i stensättningen, vilket inte är ovanligt för denna typ av konstruktioner.



Figur 2. Planen visar de stenpackningar som undersöktes istensättningen Våmb 7:2/L1961:9672 (100) i skala 1:100.

BILAGA 3. ¹⁴C-ANALYS

ICA ID	Submitter ID	Material Type	Pretreatment	Conventional Age	Calibrated Age
19C/0333	105;4220	Charcoal (birch)	AAA	3310 +/- 40 BP	Cal 1690 - 1500 BC
19C/0334	203;4219	Charcoal (birch)	AAA	6680 +/- 40 BP	Cal 5670 - 5520 BC

- Calibrated ages are attained using INTCAL13: **IntCal13 and Marine13 Radiocarbon Age Calibration Curves 0–50,000 Years cal BP**. *Paula J Reimer, Edouard Bard, Alex Bayliss, J Warren Beck, Paul G Blackwell, Christopher Bronk Ramsey, Caitlin E Buck, Hai Cheng, R Lawrence Edwards, Michael Friedrich, Pieter M Grootes, Thomas P Guilderson, Hafliði Halldason, Irka Hajdas, Christine Hatté, Timothy J Heaton, Dirk L Hoffmann, Alan G Hogg, Konrad A Hughen, K Felix Kaiser, Bernd Kromer, Sturt W Manning, Mu Niu, Ron W Reimer, David A Richards, E Marian Scott, John R Southon, Richard A Staff, Christian S M Turney, Johannes van der Plicht. Radiocarbon 55(4), Pages 1869-1887.*
- Unless otherwise stated, 2 sigma calibration (95% probability) is used.
- Conventional ages are given in BP (BP=Before Present, 1950 AD), and have been corrected for fractionation using the delta C13.

BILAGA 4. KONTEXTTABELL

Nr	Objekt	Definition	L (m)	B (m)	Höjd/djup, max (m)	Observationer	Tolkningar
101	Konstruktion	Stenpackning	12,00	9,20	0,25	Stenpackning bestående av mindre till mellanstora stenar (0,1 m till 0,2–0,3 m). De mindre stenarna tycktes vara uppslängda till viss del (odlingssten?) men en del ingick tydligt i packningen mellan de mellanstora stenarna. Längs kanterna av stenpackningen, är stenarna tydligt lagda inifrån och ut. Packningen överlagrar kantkedjan på flera ställen.	Översta stenpackningen i den tresidiga stenkonstruktionen.
102	Lager		15,00	14,00	0,10	Torv och jord på stenkonstruktion. Rikligt med rötter. Enstaka fynd av recent material, som glas, plast och patronhylsor.	Troligtvis ej spår av medveten lagd mantel utan snarare övertorvning under århundrandenas lopp.
103	Konstruktion		2,60	1,80	0,30	Större stenar lagda på varandra i den tresidiga stensättningens mitt. Störd av hasselbuskar och rikligt med rötter. Rektangulär form med flata sidor upp.	Upphöjd del i mitten av 7:2. Låg mitt i stenkonstruktion 106 och tillhörde troligtvis den inre konstruktionen.
104	Lager		11,50	10,00	0,25	Under den översta stenpackningen framkom ett kompakt, brunt, siltigt lager som bitvis var leirigt, bitvis sandigt och innehöll mindre stenar. På sina håll var lagret förhållandevis tjockt (upp till 0,25 m). Under lagret framkom en till stenpackning.	Konstruktionslager som fungerat som sättmaterial till den översta packningen stensättningen, samt byggt upp konstruktionen på höjden.
105	Konstruktion	Yttre kantkedja	13,00	12,00	0,35	Stenar lagda i tre raka linjer som bildar en triangel. Lagda med en plan sida utåt för att skapa en markerad kant. Markfast block i den norra spetsen. De tre sidorna vetter mot NV, NÖ och SSV. Den NV sidan är oregelbunden där stenar hasat ned i branten. Stor stubbe i den nordligaste delen som tryckt ut stenarna. Kantkedjan ter sig vara mer omsorgsfullt lagd i de N delarna. Den S sidan är väl lagd om än något skadad av en större stubbe i SÖ. Glappet i kantkedjan i den S delen beror på FU-schakt.	Då kantkedjan är mer vällagd i de N delarna, och att konstruktionen pekar åt N, tolkas det som att stensättningen primärt är menad att ses från detta håll.
106	Konstruktion	Centrummarkering av utvalda stenar	3,80	3,70	0,60	En rund konstruktion av större stenar mitt i stensättning 7:2. De yttersta stenarna är lagda med en rak/plan sida utåt, samt är inätlutande. En stubbe i den SV delen gjorde undersökandet svårare. Innanför de större stenarna fanns fåtal stora (0,8–0,5 m) samt mellanstora (0,2–0,3 m) stenar med mindre (0,1–0,18 m) stenar emellan. De större stenarna är lagda inifrån och ut, med de mellanstora och mindre stenarna lagda emellan. Inga fynd eller lager påträffades i konstruktionen. Utifrån denna sticker det ut två stenkonstruktionsramar, "blomblad/öron" – KK 108.	En rund inre stenkonstruktion som är lagd innan stenpackningen i stensättningen. Centralt placerad.
107	Konstruktion	Stenpackning	10,50	9,50		Mindre till mellanstora stenar (0,1 m till 0,2–0,3 m). Snarlik stensättningens första skikt sten (101), men med större inslag av större stenar. Dock koncentrationer med mindre sten i stensättningens hörn. Stenarna låg upp mot/överlagrade KK 106. Under stenpackningen framkom KK 108.	Den andra packningen i stensättning 7:2
108	Konstruktion	Stenrad	7,00	0,80	0,40	Rad av 0,4–0,8 m stora stenar. Ansluter till 106.	Stenkonstruktion som ansluter till 106.
109:1	Konstruktion	Brätte	22,00	1,20		Stenarna var mestadels 0,1–0,15 m stora med fåtal större stenar (ca 0,2–0,25 m). längs den V sidan var brättet smalare.	Brätte på södra sidan. Överlagrade 111.

Forts. Bilaga 4. Kontexttabell

Nr	Objekt	Definition	L (m)	B (m)	Höjd/djup, max (m)	Observationer	Tolkningar
109:2	Konstruktion	Brätte				Stenarna mestadels 0,1–0,15 m stora med fåtal större stenar (ca 0,2–0,25 m). Smalare än på övriga sidor vilket nog berodde på att terrängen sluttade skarpt nedåt åt detta håll och stenarna har hasat ned i slänten.	Brätte på västra sidan
109:3	Konstruktion	Brätte				Stenarna mestadels 0,1–0,15 m stora med fåtal större stenar (ca 0,2–0,25 m). Bäst bevarat i den norra spetsen där den även inramades av en yttre kantkedja i den NÖ sidan	Brätte på östra sidan
110	Konstruktion	Stenpackning	1,65	1,55	0,20	Stenpackning av främst mindre stenar (0,1–0,15 m) som låg i ett avbrott i kantkedjan (105) i stensättningens NÖ sida. Inte tydligt avgränsad från brättets packning. Ett fåtal större stenar i ytterkanterna. Gick in i 7:2, mot ett markfast block (107:1066) som den primärt verkar förhålla sig till. En platt sten med stora kvartskrystaller låg i anläggningens centralöstra del. Anläggningen var tvåskiktad. Inga fynd påträffades.	Troligtvis är anläggningen en konstruktionsdetalj i 7:2, då denna överlagras av stenpackningarna i stensättningen samt att kantkedjan (105) förhåller sig till anläggningen. Eventuellt är 110 en äldre stensättning som överlagrats men också respekterats av den stora tresidiga stensättningen 7:2.
111	Konstruktion	Stenpackning	1,40	1,25	0,15	Stenpackning av tätt lagda mindre stenar (0,1–0,15 m) som var kantade av tre mellanstora stenar (0,2–0,3 m) i östra delen. Låg upp mot kantkedjan. Anläggningen var enskiktad. Inga fynd påträffades. Framkom under brättet (109:1).	En stenkonstruktion som tillkommit efter att kantkedjan lagts men innan brättet anlades. Ligger ungefär i mitten av den södra sidan av den tresidiga stensättningen.
112	Konstruktion	Yttre kantkedja	5,00	0,30	0,15	Rad av 0,25–0,45 m stora stenar. Begränsar brätte. Otydlig mot söder sannolikt skadad av odling.	Kantkedja för brättet 109:3
201	Konstruktion	Stenpackning	10,00	7,80	0,30	Blandat stenmaterial i en tät svagt välvd packning. Packningen bestod av små till mellanstora stenar (0,07–0,2 m, framförallt 0,07–0,12 m) mellan mellanstora till stora stenar (0,25–0,8 m) som låg glesare. Större inslag av mindre stenar i de N, NÖ, NV, V och SV delarna. Mer omsorgsfullt lagd i N. Störd av stubbar; en i östra hörnet; en i sydväst; en i ostsydost. Koncentration med större stenar i stensättningens mitt. Brant sluttning åt söder där dalen breder ut sig. Överlagras kantkedjan 203.	Det översta skiktet sten i stensättning 7:1.
202	Lager		13,50	12,70	0,20	Matjord och torv på stensättningen. Skiljde sig ej från omkringliggande matjord/torv utanför stenkonstruktionen. Rikligt med rötter. Enstaka fynd av recenta föremål så som patronhylsor.	Troligtvis ej spår av medveten lagd mantel utan snarare övertorvning under århundrandenas lopp.
203	Konstruktion	Yttre kantkedja	11,70	9,50	0,35	Materialstorlek: ca 0,15x0,15 – 0,7x0,4 m. Majoriteten omkring 0,3x0,3 m (höjd 0,15–0,35). Triangulär kantkedja, vars östra och västra sida var mycket tydlig, medan den södra var mer otydlig. Större stenar med mindre inkilade mellan. Östra delen av kantkedjan hade fint lagd sten, majoriteten nästan rektangulära i formen (främst i norra delen) och med långsidan utåt. Även västra delen hade fint lagd sten med långsidan utåt, men med färre rektangulära. Något oregelbunden/böjande på denna sida. Inicialt tolkades södra sidan ha blivit skadad, men vid borttagning av lager 207 framkom en stenrad som möjligen kan ha utgjort södra delen av kantkedjan.	Kantkedja i tre linjer som bildar en triangel. Den södra linjen var initialt otydlig.

Forts. Bilaga 4. Kontexttabell

Nr	Objekt	Definition	L (m)	B (m)	Höjd/djup, max (m)	Observationer	Tolkningar
204	Lager		11,00	10,00	0,15	Jordlager mellan stenpackning skikt 1 och 2. Lagret bestod av kompakt rosa/beigrosa lerig silt med inslag av skiffer (som den omkringliggande marken). Mindre stenar förekom i lagret (ca 0,1–0,12 m).	Lager mellan stenskiten i stensättningen. Del av uppbyggnaden, eventuellt sättmaterial för det övre skiktet.
205	Konstruktion	Stenpackning	10,50	8,20	0,25	Materialstorlek: 0,1x0,15–0,7x0,45. Majoriteten ca 0,15–0,25 m (höjd 0,1–0,25). Blandat stenmaterial med både små och större stenar, tätt packat. Inga tydliga mönster syntes. Eventuellt fanns ett mycket fint skilje mellan 205 och 210 i gravens hörn.	Stensättningens andra skikt med sten.
206	Konstruktion	Terrasskant	7,10	3,30	0,15	Materialstorlek: 0,15x0,15 – 0,7x0,5 m. Majoriteten 0,15x0,2 – 0,2x0,3. (höjd 0,1–0,15). I slutning åt söder, gravens södra del. Relativt tätt lagd. Initialt tolkad som del av 205.	Brätte och/eller terrasskant för att understödja stenpackning och kantkedja till stensättningen i dess södra delar.
207	Lager		10,00	6,60	0,05–0,25	Brun till ljusbrunt heterogent lager. Kompakt, delvis siltblandad lera, delvis sandig silt. Lerigare i SÖ delen. Grusigare partier förekom. Småsten. Täckte även stenpackning 210 och var tjockare i gravens hörn.	Jordlager mellan det andra och tredje skiktet sten i stensättningen.
208	Konstruktion		2,50	2,12	0,30	Rundad stenkonstruktion i norra delen. Lagd med stora stenar (0,40–0,70) i kanterna, med plan/lång sida utåt för att skapa en markerande kant. Innanför de yttre stenarna några stora stenar med mellanstora och mindre stenar emellan. Konstruktionen är lagd utifrån och in, då de inre stenarna lutar mot de yttre. Inga fynd påträffades.	Rund stenkonstruktion som är lagd innan den nedersta stenpackningen är lagd. Troligvis efter att kantkedjan anlagts och är möjliggen samtida med 209.
209	Konstruktion		4,00	3,60	0,30	Materialstorlek: inuti: 0,2x0,2–0,4x0,3 kanter: 0,35x0,4 – 0,85x0,36 (höjd ca 0,1–0,3). Syntes redan efter avtorvning som en sänka i konstruktionens mitt. Något oklar form; Antingen oval eller rundad, beroende på hur sydöstra delen ska tolkas – där fanns till synes två parallella rader med sten. Eventuellt även en inre (med mindre stenar) och en yttre (med större stenar) –kantkedja. Blandat stenmaterial, majoriteten dock större stenar, samt en del mindre i konstruktionens mitt. En del kalksten. Stenarna i konstruktionens östra/sydöstra del är snedställda inåt, påminner där om KK106.	Rundad stenkonstruktion i stensättningens centrala del.
211	Konstruktion	Stenpackning	0,90	1,00	0,15	Stenpackning av 0,1–0,2 m stora stenar i glapp i kantkedjan. Möjligen samma som 300.	Stenkonstruktion under kantkedjan.
210	Konstruktion	Stenpackning	7,00	5,70	0,30	Stenstorlek 0,15x0,15 – 0,3x0,3. Stenpackningen var endast lagd centralt, och saknades helt i hörnen av den tresidiga stensättningen. Tät och med varierat stenmaterial, av mindre storlek än det som använts till stenkonstruktionerna 208 och 209, samt i kantkedjan 203. Låg upp mot 208, 209 och 203.	Den första packningen som lagts efter att kantkedjan och stenkonstruktionerna 208 och 209 uppförts.
300	Konstruktion	Stenpackning	1,60	1,40	0,15	En mindre stensättning som ligger dikt an mot 7:1 på dess NÖ långsida. Bestod av likartad homogent stenmaterial och storlek. De flesta stenarna var 0,08–0,15, men ett fåtal var ca 0,2 m. Störd/rubbad av stora rötter som tryckt upp vissa stenar. Ensiktigt. Stenarna ligger upp mot kantkedjan 203. Inga fynd påträffades. Möjligen samma som 211.	Mindre utbyggnad från 7:1

Forts. Bilaga 4. Kontexttabell

Nr	Objekt	Definition	L (m)	B (m)	Höjd/djup, max (m)	Observationer	Tolkningar
1007	Störning	Cement- klump					Fundament för gränsmarkering
1008	Störning	Ned- grävning	3,15	1,00	0,40		Jakt- eller skyttevärn

BILAGA 5. FYNDTABELL

Fyndnr	Material	Sakord	Typ	Vikt (g)	Antal	Kasserat
109:4221:1	Järn	Slagg		167	1	x
109:4221:2	Järn	Slagg	Del av bottenskölla	127	1	x



Rapporter från Arkeologikonsult 2019:3158