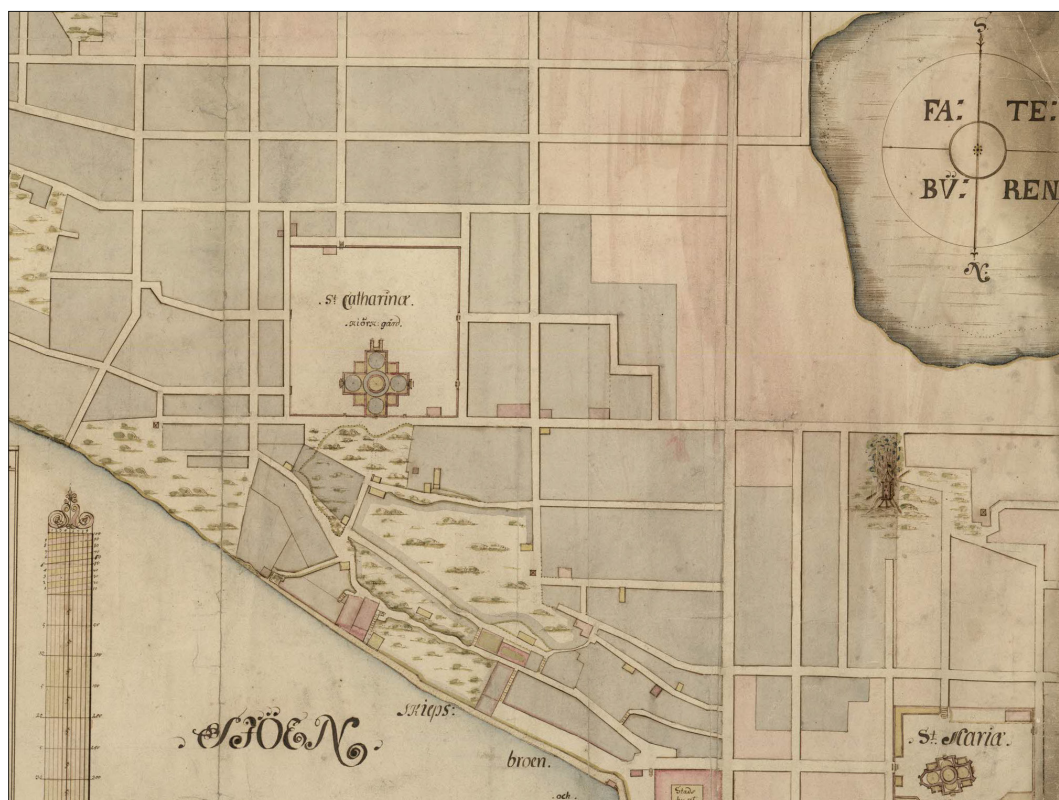


BRANDLAGER FRÅN KATARINABRANDEN 1723

Arkeologisk undersökning i form av schaktningsövervakning på Glasbruksgatan och i kvarteret Drottningen 8, stadslager Stockholm 103:1/L2015:7789, Stockholms stad och län, Södermanland

ELIN EVERTSSON



Rapporter från Arkeologikonsult 2019:3195

ARKEOLOGIKONSULT
Optimusvägen 14
194 34 Upplands Väsby
Tel: 08-590 840 41

www.arkeologikonsult.se

OMSLAGSBILD: Utsnitt ur karta från 1724 över Katarinabranden av Petrus Tillaeus.

ALLMÄNT KARTMATERIAL: © Lantmäteriet Dnr: 50007066_140003

© Arkeologikonsult 2018

Upphovsrätt, där inget annat anges, enligt Creative Commons licens CC BY.
Villkor finns tillgänglig på <http://creativecommons.org/licenses/by/4.0/deed.sv>

BRANDLAGER FRÅN KATARINABRANDEN 1723

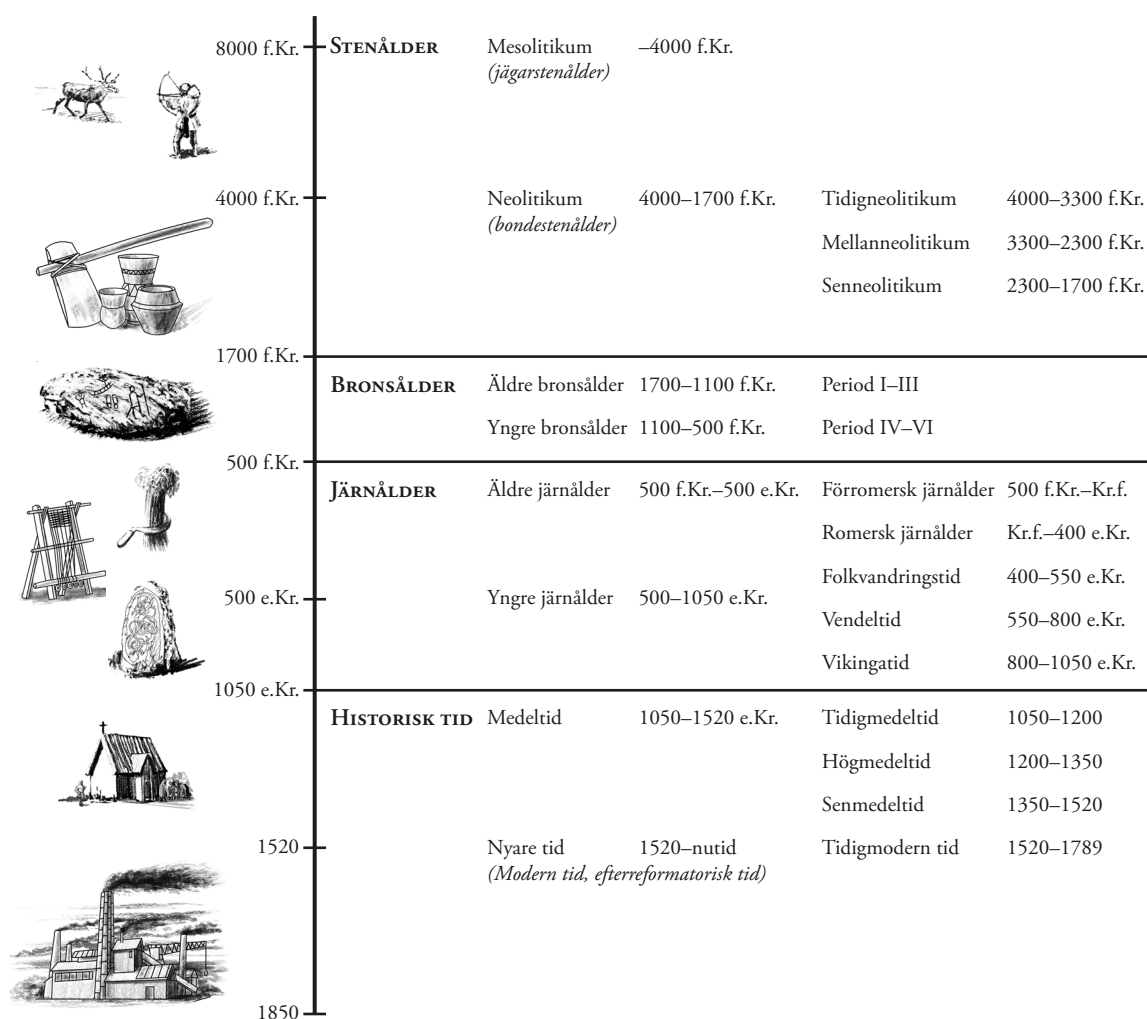
Arkeologisk undersökning i form av schaktningsövervakning på Glasbruksgatan och i kvarteret Drottningen 8, stadslager Stockholm 103:1/L2015:7789, Stockholms stad och län, Södermanland

ELIN EVERTSSON

Rapporter från Arkeologikonsult 2019:3195



ARKEOLOGISK PERIODINDELNING



ANTIKVARISK BEDÖMNING

Antikvarisk bedömning anger hur man enligt kulturmiljölagen (1988:950), och till viss del även skogsvårdslagen (1979:429), bedömt lämningen och dess eventuella lagskydd vid registreringstillfället. Den slutgiltiga bedömningen görs alltid av Länsstyrelsen.

Fornlämning är en lämning som omfattas av skydd enligt kulturmiljölagen. För att en lämning ska kunna bedömas som fornlämning krävs att den tillkommit före 1850, är en lämning efter människors verksamhet under forna tider, som har tillkommit genom äldre tiders bruk och som är varaktigt övergiven. Det är förbjudet att utan tillstånd från länsstyrelsen rubba, ta bort, gräva ut eller på annat sätt ändra eller skada en fast fornlämning.

Möjlig fornlämning innebär att man vid registreringstillfället inte kunnat ta ställning till om lämningen är en fornlämning

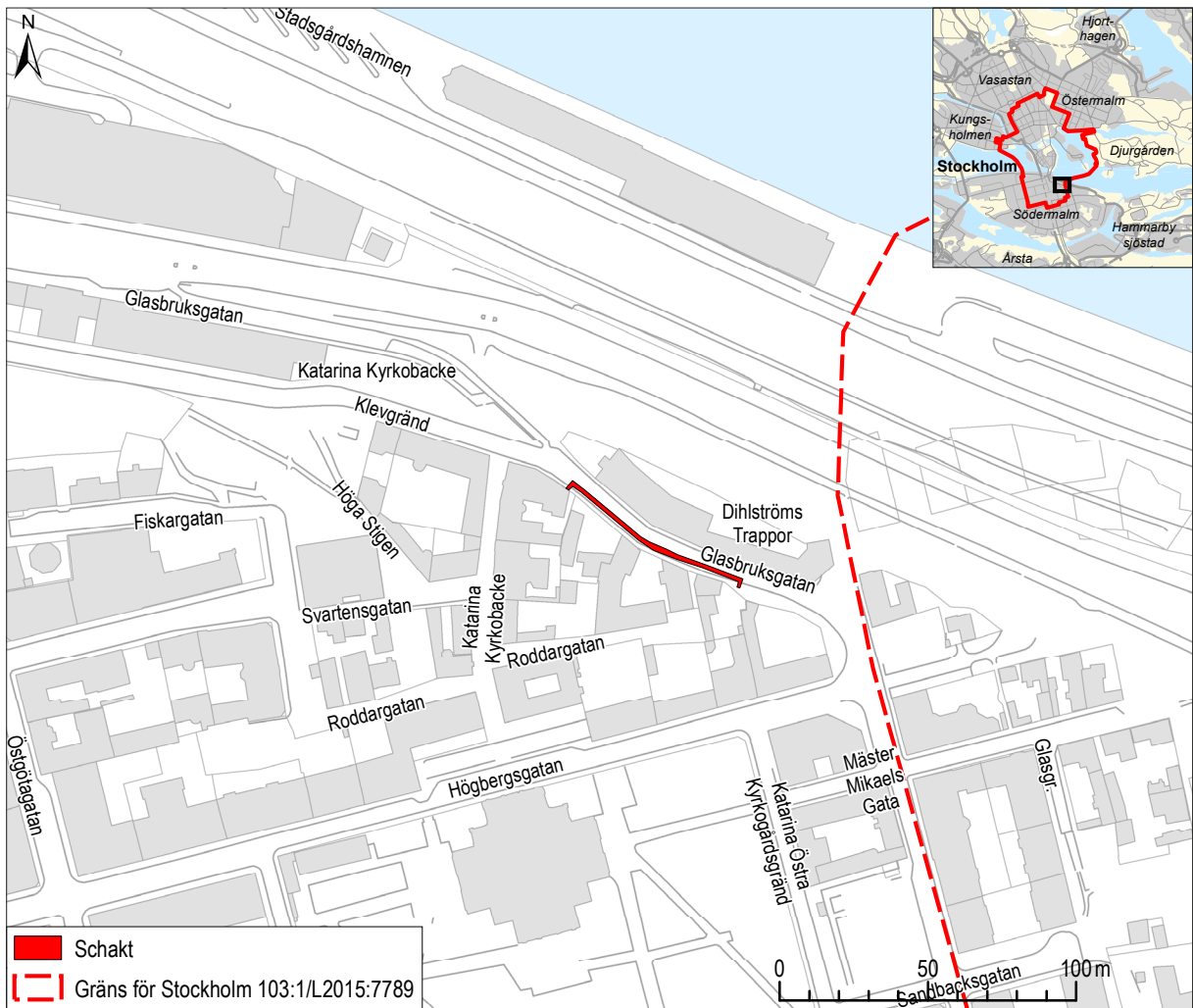
eller inte. Lämningen måste vara bekräftad i fält. Möjlig fornlämning kan även anges för en lämning som har undersökts i samband med en arkeologisk undersökning, men där man inte fastställt lämningens utbredning.

Övrig kulturhistorisk lämning används för kulturhistoriska lämningar som har tillkommit efter 1850, men som ändå anses ha ett antikvariskt värde. Bedömningen används även för vissa lämningar som inte uppvisar fysiska spår, t.ex. fyndplats eller plats med tradition.

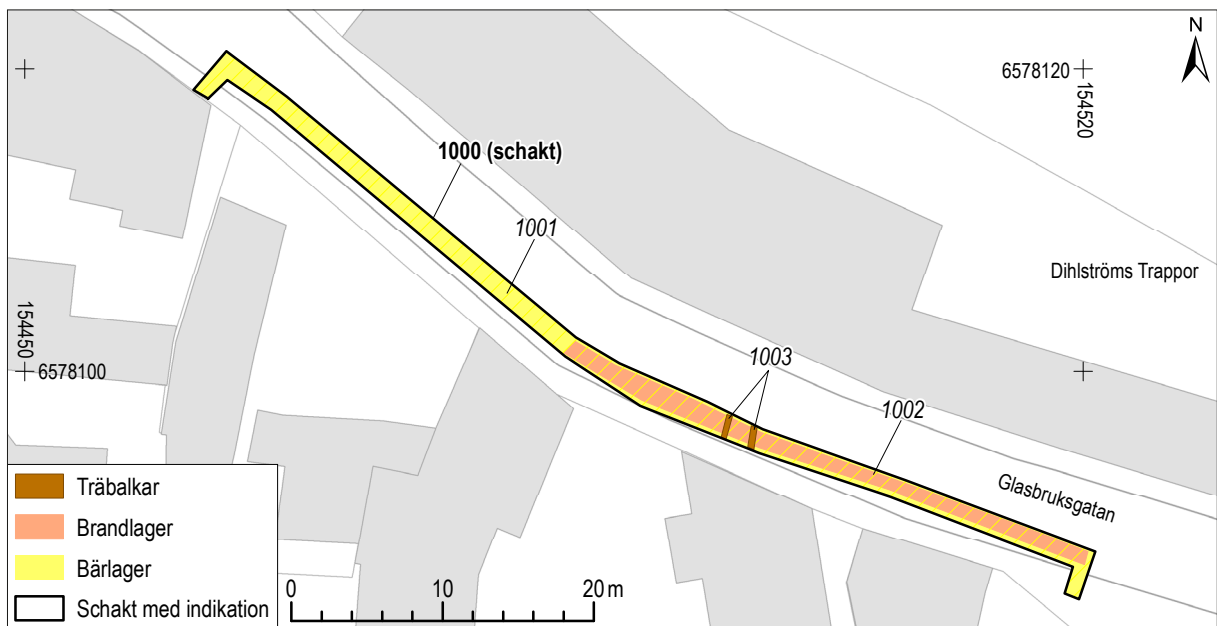
Ingen antikvarisk bedömning används för lämningar som blivit helt borttagna genom en arkeologisk undersökning eller förstörda. Inget skydd enligt kulturmiljölagen kvarstår. Lämningar som endast är kända via kartmaterial, skriftlig eller muntlig källa och inte har kunnat återfinnas i fält kan inte heller ha en antikvarisk bedömning.

INNEHÅLLSFÖRTECKNING

BAKGRUND.....	7
HISTORISK BAKGRUND	7
TIDIGARE UNDERSÖKNINGAR.....	7
UTFÖRANDE, RESULTAT OCH TOLKNING.....	7
REFERENSER	10
ADMINISTRATIVA UPPGIFTER.....	11
BILAGOR	12
Bilaga 1. Kontexttabell.....	12
Bilaga 2. Fyndtabell	13



Figur 1. Undersökningsområdet markerat på grundkartan. Skala 1:2000.



Figur 2. Översikt med schaktet markerat på grundkartan. Skala 1:500.

BAKGRUND

Med anledning av schaktningsarbete för borrhning samt ledningsomläggning har Arkeologikonsult genomfört en schaktningsövervakning på Glasbruksgatan samt inom fastigheten Drottningen 8 på Sö-

dermalm i Stockholm. Arbetet utfördes på uppdrag av Stockholms stad, Projekt Slussen Berg under november 2018.

HISTORISK BAKGRUND

Glasbruksgatan finns omnämnd i skrift första gången 1674, och namnet kommer av det glasbruk som uppfördes i närheten på 1650-talet. Glasbruket gav namn åt två gator i området, Övre och Nedre Glasbruksgatan. Nedre Glasbruksgatan, även kallad Stora eller Gamla Glasbruksgatan låg närmast Stads-gårdskajen, den andra kortare gatan gick uppe på

berget och kallades Övre Glasbruksgatan eller Lilla Glasbruksgatan. Länge var dessa gator de enda farbara vägarna öster om Götgatan för den som ville ta sig upp mot östra Södermalm. Så var fallet ända tills Katarinavägen anlades år 1911 och denna tillsammans med Klevgränd ersatte stora delar av Övre Glasbruksgatan (Stahre m.fl. 1982:225)

TIDIGARE UNDERSÖKNINGAR

Stadsmuseet har genomfört ett antal schaktningsövervakningar i området runt Glasbruksgatan. År 1962 finns kulturlager dokumenterade på Glasbruksgatan, år 2010 gjordes schaktningsövervakningar på närliggande Fiskargatan där man observerat brandpåverkade lager utöver sentida

fyllnadsmassor. Brandlager observerades även inom fastigheten Drottningen 12 vid en undersökning år 1992. Vid undersökningar i fastigheten Katarinabacken 1 år 2014 observerades gårdsbebyggelse från senare delen av 1700-talet samt gårdsbeläggning från 1900-talet (Hedlund & Kauppinen 2014:8).

UTFÖRANDE, RESULTAT OCH TOLKNING

Schaktningsarbetet började på Glasbruksgatan i höjd med västra delen av kvarteret Drottningen. Schaktet grävdes ca 66 meter långt, 1,2 meter brett och 1–1,2 meter djupt (figur 2). Under gatstenen påträffades ett lager med ljus sättsand och under detta fanns ett lager asfalt. Under asfalten påträffades ett tjockt bärlager bestående av grov sand och grus med sprängsten och tegelkross (1001). Under detta, ca 0,5 meter under den nuvarande gatunivån, påträffades ännu ett lager med asfalt med tillhörande bärlager. Det nedre asfaltslagret syntes i först i schaktets västra ände och fortsatte i ca 3 meter österut. Därefter påträffades endast det övre asfaltslagret samt bärlager innehållande mycket sprängsten. På flera ställen låg berget högt, upp till ca 0,5 meter under gatunivån. Efter att ha schaktat i ungefär 30

meter påträffades ett tjockt, mörkt brandpåverkat lager bestående av sotig, sandig silt med mycket grus och småsten, kol och organiskt material samt tegelkross (1002). Lagret påträffades ca 1 meter under nuvarande gatunivå och fortsatte längs schaktets resterande utbredning åt öster, det blev också tjockare österut och fortsatte under önskat schaktdjup (figur 3).

Ungefär mitt i schaktet påträffades två parallella träbalkar vilka låg i nord-sydlig riktning med ca 1,2 meters mellanrum (1003). Dessa var ca 0,3 m i diameter och låg på ca 1,1 meters djup under den nuvarande gatunivån. Vilken funktion dessa har haft har inte kunnat konstateras, möjligen har de varit del av uppbyggnaden för gatans bärlager.



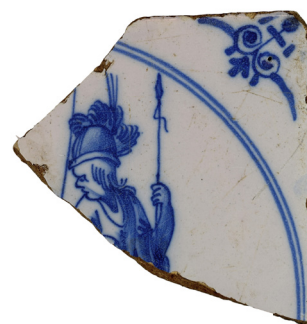
Figur 3. Brandlager tydligt synligt i schaktkanten. Foto taget från söder.

I brandlagret (1002) gjordes fynd av kritpipor, planglas och keramik, både yngre rödgods, fajans och väggkakel. Keramiken är i flera fall tydligt eldpåverkad (figu 4). Det kakel som påträffades är en skärva med blå motivdekor på vit botten (figur 5). Kakel av liknande typ med blå motivdekor i cirkelram samt hörndekor av oxhuvudtyp (*ossenkop*) tillverkades i Nederländerna från 1700 talet och framåt (Information hämtad från Nederlands Openlucht-museum, 2018-12-18).

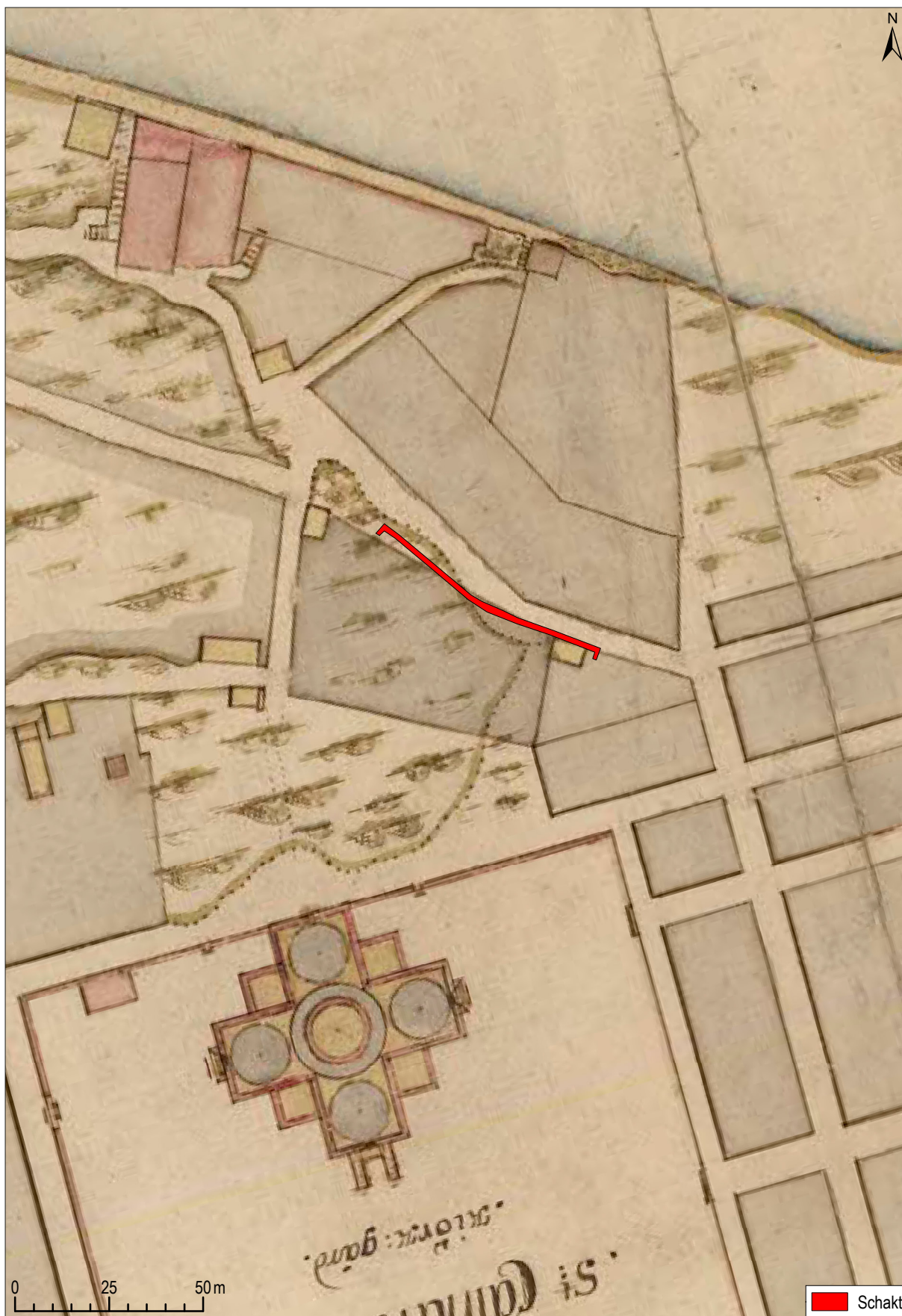
År 1723 brann ett stort område i Katarina församling och såväl Katarina kyrka och mer än 500 trähus totalförstördes (Eriksson, 1991). På brandkartan från 1724 ser man tydligt brandens utbredning. Då Glasbruksgatan ligger inom det område som brandhärjades så representerar troligen det framkomna brandlagret denna händelse (figur 6). Fyndsammansättningen stämmer även in på denna tidsperiod.



Figur 4. Fyndfoto, exempel på sekundärbränd keramik. Skala 1:1.



Figur 5. Fyndfoto, holländskt kakel. Skala 1:1.



Figur 6. Kartöverlägg, schaktet på brandkartan från 1724. Skala 1:1 500.

REFERENSER

ERIKSSON, MONICA. 1991. «*At Sanct Cathrina och ther afförlorat hatten*»- om kyrkor som brunnit i Stockholm. Stadsvandringar / Stockholms stadsmuseum. 14. - 1991. - S. 9–19

HEDLUND, JOHN OCH KAUPPINEN, EMMY. 2015. *Katarinabacken 1, arkeologisk schaktningsövervakning*. SR 791.

STAHRE, N G, FOGELSTRÖM, P A, FERENIUS, J, LUNDQVIST, G. 1982. *Stockholms gatunamn*. Stockholmsmonografier nr 50. Uppsala

COLLECTIE GELDERLAND, NEDERLANDS OPENLUCHTMUSEUM, <https://www.collectiegelderland.nl/zoeken/?q=ossenkop&fq=instellingscode%3a0180>, hämtad 2018-12-18.

Historiska kartor

STOCKHOLMS STAD 1724

Katarina församling, Södermalm, Stockholm

Stockholm Stadsarkiv: Församlingsritningar / KAT 152–153

Upphovsman: Petrus Tillaeus

ADMINISTRATIVA UPPGIFTER

Arkeologikonsults projektnr:	3195
Länsstyrelsens dnr:	431-17701-2018
Länsstyrelsens beslutsdatum:	2018-05-18
Uppdragsnummer i Fornreg:	201800072
Län:	Stockholm
Socken:	Stockholm
Kommun:	Stockholm
Fastighetsbeteckning:	Glasbruksgatan och Drottningen 8
Lämningsnr, KMR:	L2015:7789 Stadslager
Koordinatsystem:	SWEREF 991800
Höjdsystem:	RH2000
Typ av undersökning:	Schaktningsövervakning
Utförandetid fältarbete:	14–20 november 2018
Projektledare/rapportansvarig:	Elin Evertsson
Fältarkeolog:	Elin Evertsson
Layout:	Samuel Björklund
Fyndfotografering och redigering:	Elin Evertsson
Kvalitetssäkring:	Michel Carlsson
Fynd:	Fynden förvaras hos Arkeologikonsult i avvaktan på fyndfördelning.

BILAGA 1. KONTEXTTABELL

Kontext	Typ	Nivå m ö h	Beskrivning
1000	SI	31,2–31,7	Schakt med indikation, 66 m långt och ca 1,2 m brett. I den västra halvan påträffades endast asfalt och bärlager ner till berget. Till en början var det två separata nivåer med asfalt med tillhörande bärlager. I den östra halvan av schaktet påträffades ett mörkt, fett brandlager under bärlagret. Detta fortsätter under önskat schaktdjup. På flera ställen ligger berget högt, 0,4 - 1 m under nuvarande gatunivå. Bärlagret innehåller mycket sprängsten. Både ledningskylvert samt avlopp löper i nord-sydlig riktning tvärs över schaktet.
1001	KL	31	Bärlager för gata, 0,4 - 0,5 m tjockt. Påträffades ca 0,2 m under nuvarande gatunivå. Består av grusig sand med sprängsten, betong och tegelkross. Längst i väster fanns spår efter ytterligare en asfaltnivå.
1002	KL	30,6	Brandlager, 0,4 - 0,6 m tjockt ner till schaktbotten och fortsätter sedan under önskat schaktdjup. Påträffades ca 1 m under nuvarande gatunivå. Består av brunsvart sandig silt med mycket kol, grus och småsten, organiskt material samt tegelkross. Fynd av läderspill (skor), kritpipor, yngre rödgods, fajans samt planglas och kakel.
1003	KK	30,6	Parallella träbalkar med diameter av 0,3 m. Påträffades ca 1,1 meter under nuvarande gatunivå. Ligger i nord-sydlig riktning med ett avstånd av 1,2 meter emellan. Överlagras av bärlager 1001.

BILAGA 2. FYNDTABELL

Fyndnr	Objekt	Antal	Antal fragment	Vikt (g)	Material	Beskrivning	Gallrad
1002-42-1	Pipa	6	6	30	Lera	Odekorerade skåft	X
1002-43-1	Kakel	1	1	39	Keramik	Gulfärgat gods, vit glasyr med blå motivdekor. Hörndekor med oxhuvudmotiv.	
1002-43-2	Kärl		29	30,5	Rödgods	Glaserat rödgods. Ett flertal fragment är tydligt eldpåverkade. Mynning, buk, hank, botten, skärva odef.	X
1002-43-3	Kärl		16	94	Fajans	skärva odef, myggning, buk, handtag	X



Rapporter från Arkeologikonsult 2019:3195