

BOPLATSLÄMNINGAR, FÄRDVÄG OCH TORPGRUND MELLAN

HOVSTA OCH ÖLMBROTORP

Arkeologisk utredning, fastighet Axbergs-Kvinnersta 1:3m. fl.
Örebro kommun, Axberg socken, Närke

KERSTIN WESTRIN



Rapporter från Arkeologikonsult 2019:3265

ARKEOLOGIKONSULT
Optimusvägen 14
194 34 Upplands Väsby
Tel: 08-590 840 41

www.arkeologikonsult.se

OMSLAGSBILD: Husgrunden objekt 109 fotograferat från väster.

ALLMÄNT KARTMATERIAL:

Fastighetskartan: © Lantmäteriet Dnr: 50007066_140003
Terrängkartan, samt GSD-Översiktskartan: Lantmäteriet (CC0)

© Arkeologikonsult 2019

Upphovsrätt, där inget annat anges, enligt Creative Commons licens CC BY.
Villkor finns tillgänglig på <http://creativecommons.org/licenses/by/4.0/deed.sv>

BOPLATSLÄMNINGAR, FÄRDVÄG OCH TORPGRUND MELLAN

HOVSTA OCH ÖLMBROTORP

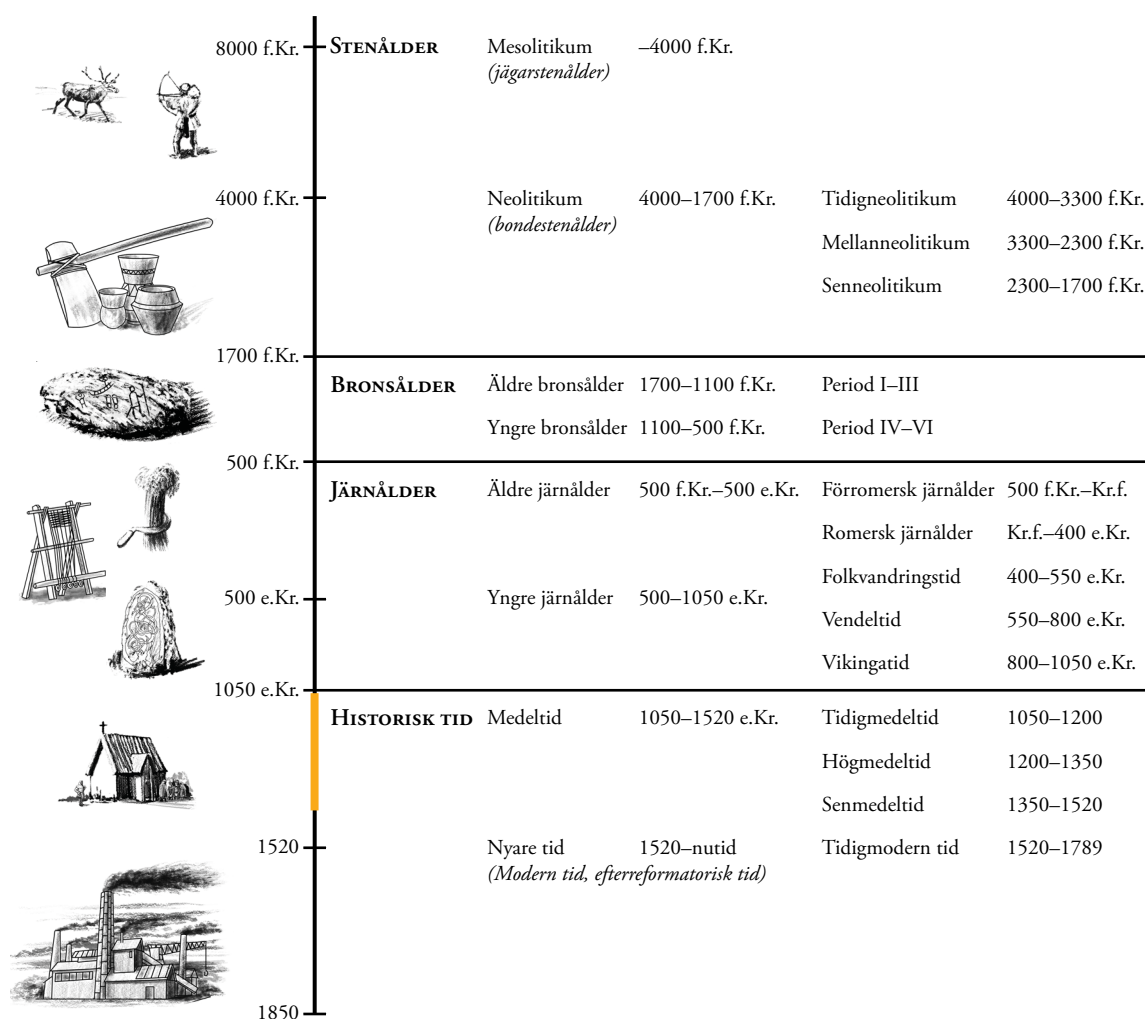
Arkeologisk utredning, fastighet Axbergs-Kvinnersta 1:3m. fl.
Örebro kommun, Axberg socken, Närke

KERSTIN WESTRIN

Rapporter från Arkeologikonsult 2019:3265



ARKEOLOGISK PERIODINDELNING



ANTIKVARISK BEDÖMNING

Antikvarisk bedömning anger hur man enligt kulturmiljölagen (1988:950), och till viss del även skogsvårdslagen (1979:429), bedömt lämningen och dess eventuella lagskydd vid registreringstillfället. Den slutgiltiga bedömningen görs alltid av Länsstyrelsen.

Fornlämning är en lämning som omfattas av skydd enligt kulturmiljölagen. För att en lämning ska kunna bedömas som fornlämning krävs att den tillkommit före 1850, är en lämning efter människors verksamhet under forna tider, som har tillkommit genom äldre tiders bruk och som är varaktigt övergiven. Det är förbjudet att utan tillstånd från länsstyrelsen rubba, ta bort, gräva ut eller på annat sätt ändra eller skada en fast fornlämning.

Möjlig fornlämning innebär att man vid registreringstillfället inte kunnat ta ställning till om lämningen är en fornlämning

eller inte. Lämningen måste vara bekräftad i fält. Möjlig fornlämning kan även anges för en lämning som har undersökts i samband med en arkeologisk undersökning, men där man inte fastställt lämningens utbredning.

Övrig kulturhistorisk lämning används för kulturhistoriska lämningar som har tillkommit efter 1850, men som ändå anses ha ett antikvariskt värde. Bedömningen används även för vissa lämningar som inte uppvisar fysiska spår, t.ex. fyndplats eller plats med tradition.

Ingen antikvarisk bedömning används för lämningar som blivit helt borttagna genom en arkeologisk undersökning eller förstörda. Inget skydd enligt kulturmiljölagen kvarstår. Lämningar som endast är kända via kartmaterial, skriftlig eller muntlig källa och inte har kunnat återfinnas i fält kan inte heller ha en antikvarisk bedömning.

INNEHÅLLSFÖRTECKNING

SAMMANFATTNING.....	7
INLEDNING OCH SYFTE.....	7
TOPOGRAFI OCH FORNLÄMNINGSMILJÖ.....	8
Delområde A	8
Delområde B	10
UTREDNINGEN	12
RESULTAT	12
Arkiv-och kartstudier	12
Inventering	12
Utredningsgrävning	13
SLUTSATS OCH DISKUSSION.....	20
REFERENSER	23
Arkiv- och söktjänster	23
Historiska kartor.....	23
ADMINISTRATIVA UPPGIFTER.....	24
BILAGOR	25
Bilaga 1. Schaktbeskrivning	25
Bilaga 2. Anläggningstabell	26



Figur 1. Utredningsområdet markerat på Terrängkartan. Skala 1:50 000

Lämningsnr i KMR	RAÄ-nr i FMIS
L1981:473	Axberg 158:1
L1981:474	Axberg 159:1
L1981:144	Axberg 10:1
L1981:838	Axberg 168:1
L1981:839	Axberg 168:2
L1981:773	Axberg 51:1
L1981:80	Axberg 50:1
L1981:423	

Figur 2. Tabell över närliggande fornlämningsnr i KMR och motsvarande RAÄ-nr i FMIS.

SAMMANFATTNING

Inför ny vatten- och avloppsledning mellan Hovsta och Ölmbrotorp i Örebro kommun har Arkeologikonsult AB genomfört en arkeologisk utredning inom en cirka fyra kilometer och tolv meter lång korridor.

Utredningen genomfördes i maj 2019 och bestod av kart- och arkivstudier och i fält av inventering, sökschaktning och provgrovsgrävning.

Utredningen resulterade i att anläggningar påträffades inom två områden i åkermark och att en husgrund efter ett torp identifierades vid inventeringen, cirka 40 meter utanför utredningsområdet. Anläggningarna har registrerats som boplatsområden L2019:2445 och 2019:2457. I boplatsområdets L2019:2445 direkta närhet framkom även en färdväg, L2019:2450. Husgrunden har registrerats som L2019:2462. Utbredningen för den redan registrerade boplatzen L1981:474 har korrigerats, då inget påträffades i de schakt som grävdes inom boplatsens södra och västra ytterkanter.

INLEDNING OCH SYFTE

Arkeologikonsult AB har på uppdrag av Länsstyrelsen i Örebro län (dnr 431-5471-2018) genomfört en arkeologisk utredning inför anläggandet av ny vatten- och avloppsledning mellan Hovsta och Ölmbrotorp i Örebro kommun. Syftet med utredningen var att fastställa om det inom det cirka fyra kilometer långa

och cirka tolv meter breda utredningsområdet fanns ej kända fornlämningar eller övriga kulturhistoriska lämningar. I den södra delen av utredningsområdet finns sedan tidigare boplatserna L1981:473 och 474 registrerade. Mindre delar av båda dessa boplatser berördes av den nu aktuella utredningen.



Figur 3. Vy med del av lutabäcken i förgrunden och villabyggnelse i Hovsta i bakgrunden. I åkern mellan Hovsta och bäcken finns den sedan tidigare registrerade boplatzen L1981:473. Fotograferat från norr.

TOPOGRAFI OCH FORNLÄMNINGSMILJÖ

Höjden över havet varierar mellan 30 meter och 50 meter inom utredningsområdet som går parallellt utmed järnvägen från Hovsta i söder till Ölmbro-torp i norr.

Området presenteras här från söder mot norr. Då terrängen inom utredningsområdet skiljer sig mellan söder och norr presenteras terräng, fornlämningsmiljö och tidigare antikvariska åtgärder i två delområden, delområde A (söder) och B (norr).

Delområde A

Den södra delen av utredningsområdet ligger i öppen flack åkermark. Området börjar med en mindre del i ett villaområde i samhället Hovsta för att sedan gå parallellt på östra sidan av järnvägen. Cirka 300 meter norr om villabebyggelsen viker ett spår (Mäljarbanan) av mot nordöst medan järnvägen mot Frövi fortsätter norr ut.

Från villabebyggelsen och järnvägens delning finns boplatsen L1981:473 registrerad. Boplatsen är registrerad med den antikvariska bedömningen möjlig fornlämning (KMR) och påträffades vid en utredning 1993 inför att Mäljarbanan skulle byggas. Inom

boplatsområdet har spridd lerklining samt nackdelen av en stridsyxa påträffats. Boplatsen uppges ha större utsträckning än det område som är registrerat (Stenqvist & Rubensson 1995).

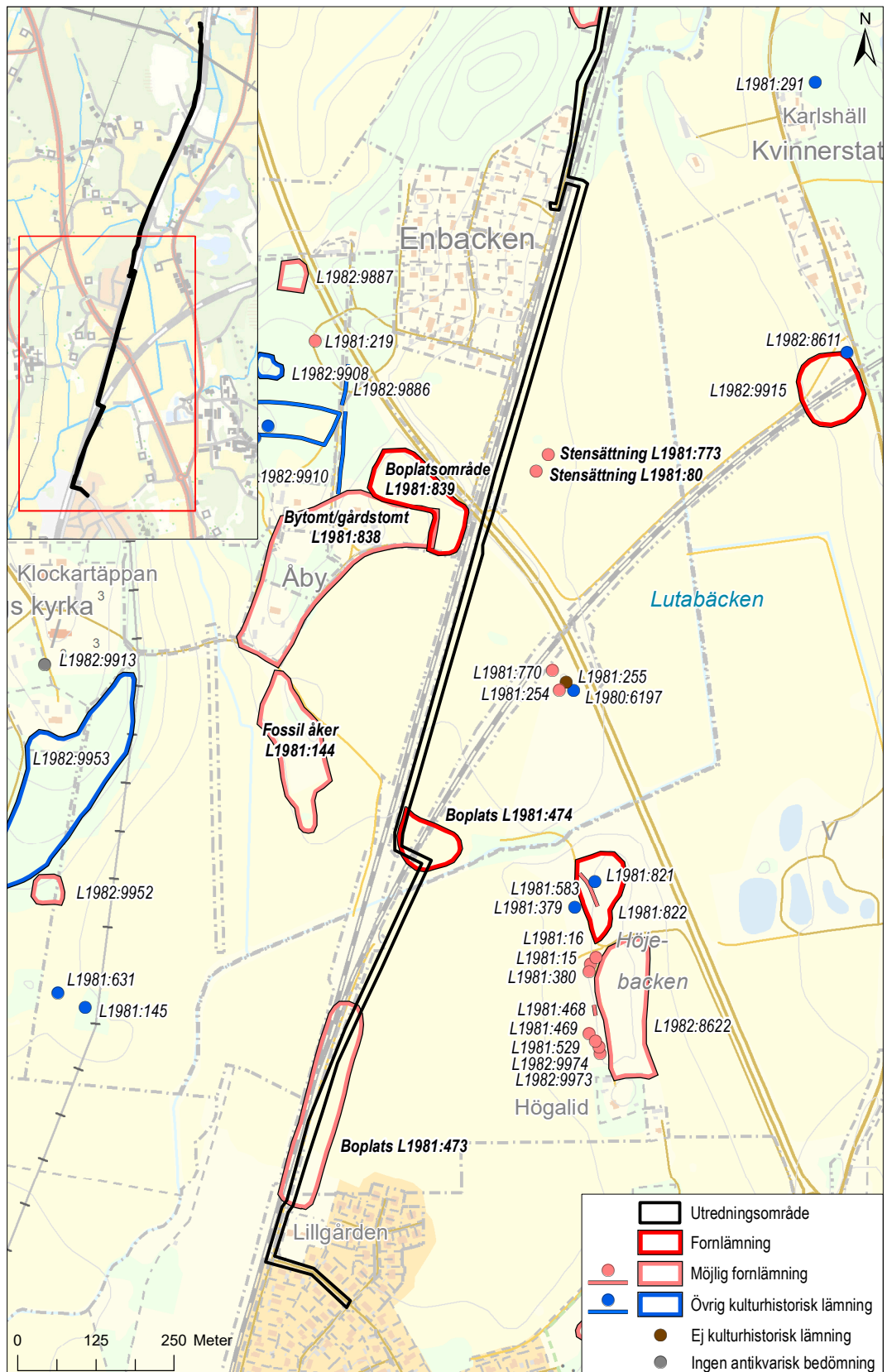
Strax norr om Lutabäcken finns den sedan tidigare registrerade fornlämningen L1981:474, en boplats, också den påträffad vid 1993 års utredning. Den del av boplatsen som låg inom exploatering för Mäljarbanan slutundersöktes på hösten 1993. Inom slutundersökningsområdet, 1 560 kvadratmeter stort, påträffades stolphål, härdar, gropar samt kulturlager. Boplatsen daterades typografiskt utifrån keramikfynd och en ¹⁴C-datering från ett stolphål till vikingatid. En ¹⁴C-datering av kol från en härd hamnade i romersk järnålder samt att små mängder äldre järnålderskeramik som påträffades inom undersökningsområdet indikerar att platsen även nyttjats före vikingatid. (Price & Rudin 1996)

Det nu aktuella utredningsområdet berörde den sydligaste delen av denna fornlämningen.

Ytterligare längre norrut på en mindre höjdrygg passerar Riksväg 50 via en vägbro över järnvägen och utredningsområdet. Direkt väster om järnvägen vid



Figur 4. Utredningsschaktning öster om den sedan tidigare registrerade bytomten/gårdstomten, L1981:838 och boplatsområdet L1981:839. Spridningstillstånd: LM2019/009606.



Figur 5. Delområde A med registrerade lämningar på Fastighetskartan. De registrerade lämningar som omnämns i texten är markerade i fetstil. Skala 1:10 000, översikt i skala 1: 50 000.

denna vägbro är L1981:839 registrerad, ett boplatsområde. Inom fornlämningsområdet, som förundersöktes år 2001, har stolphål, gropar, härdar och lager påträffats. Även fynd av ett avslagsfragment i kvarts samt en bit keramik i rödgods framkom. Här-darna ¹⁴C daterades till tidig neolitikum samt yngre bronsålder–förromersk järnålder enligt KMR.

Boplatsen L1981:839 går delvis in i en registrerad by/gårdstomt, L1981:838. Detta område är registrerat utifrån historiska kartor som platsen för det äldre läget av byn/gården Åby med den antikvariska bedömningen möjlig fornlämning (KMR). Söder om denna by/gård finns även ett område registrerat som fossil åker, L 1981:144 också denna lämning med bedömningen möjlig fornlämning (KMR).

Utredningsområdet fortsätter cirka 700 meter norr om vägbron i svagt nordsluttande odlingsmark. I denna del av utredningsområdet finns två möjliga stensättningar registrerade (L1981:773 och L1981:80) i närområdet. De möjliga gravarna ligger på var sin mindre åkerholme cirka 50 meter öster om järnvägen.

I den norra delen av område A byter utredningsområdet sida om järnvägen, och fortsätter på den västra sidan.

Delområde B

Område B börjar i dess södra del i villabebyggelsen Enbacken och går på västra sidan om järnvägen. Delområde B har mindre områden med öppen odlingsmark och består till största delen av skogsmark som ligger på mindre höjder i landskapet. Här finns också äldre odlingsmark som är trädplanterad och idag består av uppvuxen skog.

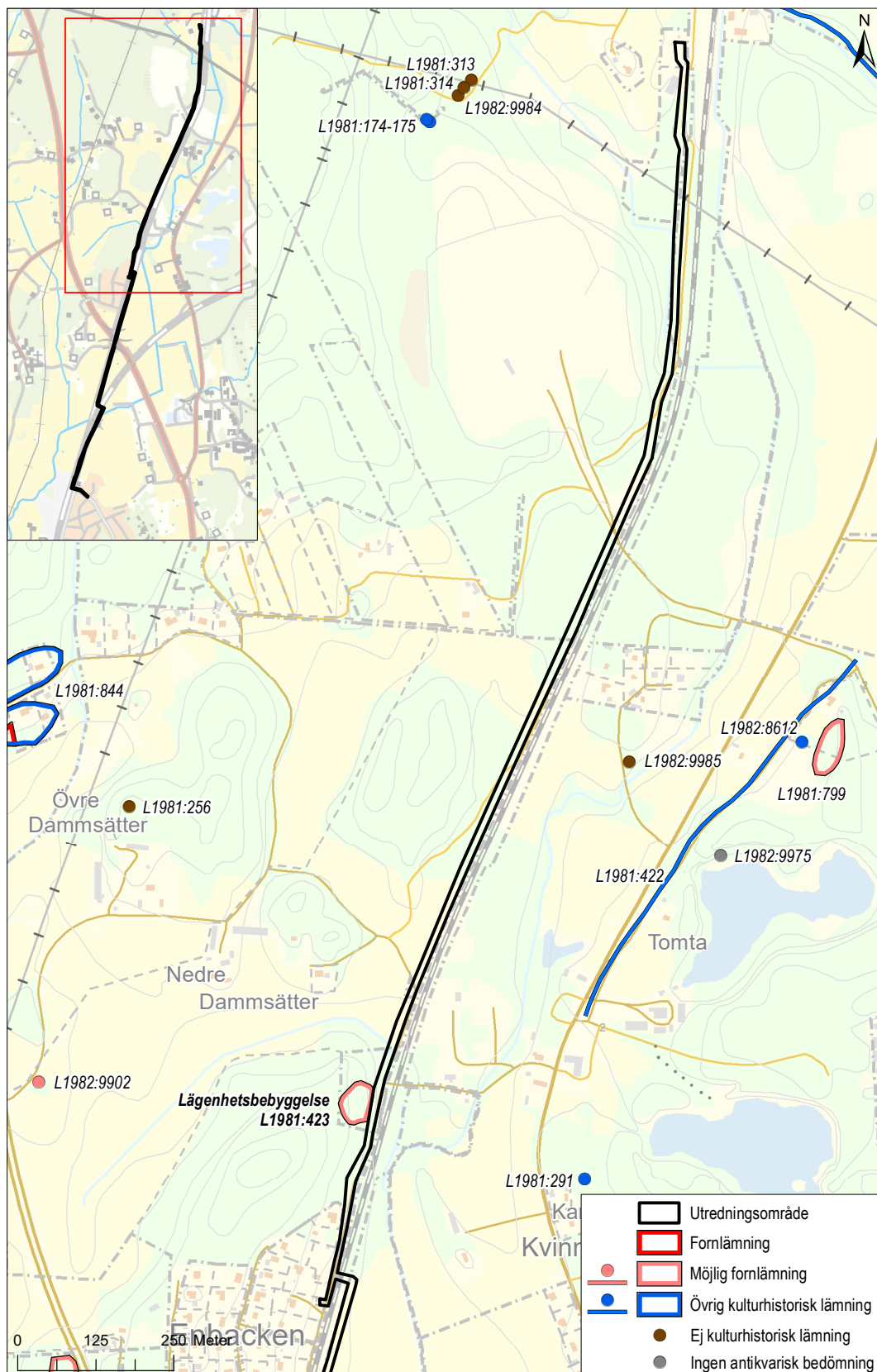
De sista 300 metrarna av utredningsområdet gick i fuktig mark där också en mindre väg och ett kronrike går parallellt och delvis i utredningsområdet.

Norr om villaområdet Enbacken finns lägenhetsbebyggelsen L1981:423 registrerad i skogsmarken. Lämningen består av två husgrunder, ett boningshus och en ekonomibygnad. Inom området runt lämningen finns rester av kulturväxter (KMR). Lämningen påträffades och registrerades inom det arbetsmarknadspolitiska projektet Skog&Historia som pågick runt år 2000. Denna lämning har antikvariska bedömningen möjlig fornlämning i KMR.

Förutom denna lägenhetsbebyggelse finns inga andra lämningar registrerade i eller i närheten av den nu aktuella utredningskorridoren inom delområde B.



Figur 6. Husgrunden L1981:423 efter Brotorpet. Fotograferat från öster.



Figur 7. Delområde B med registrerade lämningar på Fastighetskartan. De registrerade lämningar som omnämns i texten är markerade i fetstil. Skala 1:10 000, översikt i skala 1: 50 000.

UTREDNINGEN

Utredningen inleddes med kart- och arkivstudier. Kulturmiljöregistret – KMR, studerades för att få en bild av fornlämningsmiljön i utredningsområdets närhet. Historiska kartor studerades för att identifiera lägen till exempel av lämningar efter torp, gränsmarkeringar och äldre färdvägar. Resultatet fick sedan utgöra underlag under fältarbetet.

Fältarbetet inleddes med att delar av undersökningsområdet inventerades. Syftet med inventeringen var att lokalisera mer gynnsamma lägen för att påträffa lämningar.

Vid inventeringen sondades de partier som utgjordes av skogsmark för att fastställa markslag. Till detta användes en jordsond med cirka 0,03 meters diameter.

Fältarbetets utredningsgrävning utfördes i främst åkermarkerna med grävmaskin. Sökschaktningen koncentrerades till de topografiskt högre lägena och i eller i närheten av redan registrerade lämningar.

RESULTAT

Arkiv-och kartstudier

På Häradsökonomiska kartan från år 1864–67 finns den redan registrerade husgrunden efter torpet Bro-torp (L1981:423) men också ett torp beläget längre norr ut, Nyängshagen finns med. På kartan över laga skifte/ägoutbyte från år 1860 finns båda dessa torp med, men båda saknas på storskifteskarta från år 1807.

Via de historiska kartorna kunde det konstateras att mindre områden som på Häradsökonomiska kartan är åker består idag av skogsmark, inom delområde B.

Även om ägogränser på äldre kartor går genom utredningsområdet saknas så kallade ”knän”, där gränser möts och/eller viker av som har högre potential för att vara markerade i terrängen. Många gränser är också fortfarande aktiva.

Husförhörslängder i Riksarkivets kyrkoarkiv har studerats för att klargöra när dessa båda torp bosätts.

På äldre kartor har en husgrund kunnat beläggas som Nyängshagen. På historiska kartan över Åby från år 1860 består Nyängshagen av två boningshus och fyra ekonomibyggnader. I husförhörslängden för Axberg socken flyttar en David Åkesson in på Nyängshagen 1811. På Åbys Storskiftesdelningskar-

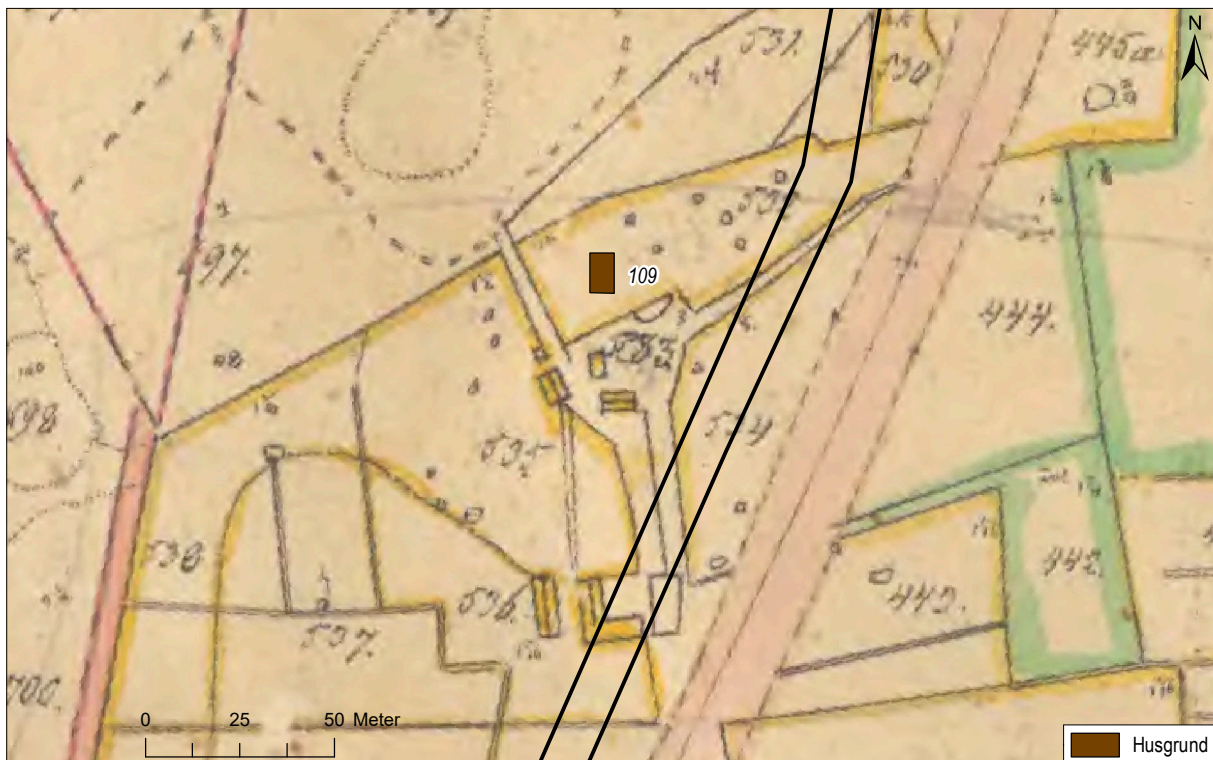
ta från 1807 är marken illustrerad som odlingsmark i samma omfattning som kartan från 1860 men saknar då bebyggelser. Ett hus finns kvar på ekonomiska kartan från 1950. Husgrunden ligger inom delområde B och registrerades då det även kunde identifieras under inventeringen. Vid kartöverlägg av 1860 års karta korresponderar inte riktigt den inmätta husgrunden med det hus som finns på den äldre historiska kartan, se figur 9.

Inventering

Vid fältinventeringen som pågick en dag identifierades en husgrund i delområde B vid infarten till en bergtäkt. Husgrunden låg cirka 40–50 meter väster om det nu aktuella utredningsområdet.



Figur 8. En mindre grusväg i utredningsområdets norra del. Fotograferat från norr.



Figur 9. Historisk karta från år 1860 över Åby med den nu inmätta husgrunden objekt 109 samt utredningsområdet markerat. Skala 1:2 000.

Det kunde också under denna del av utredningen konstateras att marken i skogsområdena bestod av lera och även till stora delar var påverkad av olika markingrepp.

Utredningsgrävning

Den nya vatten-och avloppsledningen planeras att läggas intill redan befintlig VA-ledning vilket medförde att ett område närmast järnvägen redan var omrört av den tidigare nedläggningen. Bitvis fanns även andra nedgrävda ledningar inom utredningsområdet att ta hänsyn till vid schaktningen.

Sammanlagt grävdes 31 schakt med en total yta på cirka 1 000 kvadratmeter varav alla schakt utom två förlades i åkermark. De två schakt som grävdes i skogsmark förlades vid den registrerade lägenhetsbebyggelsen Brotorpet L1981:423.

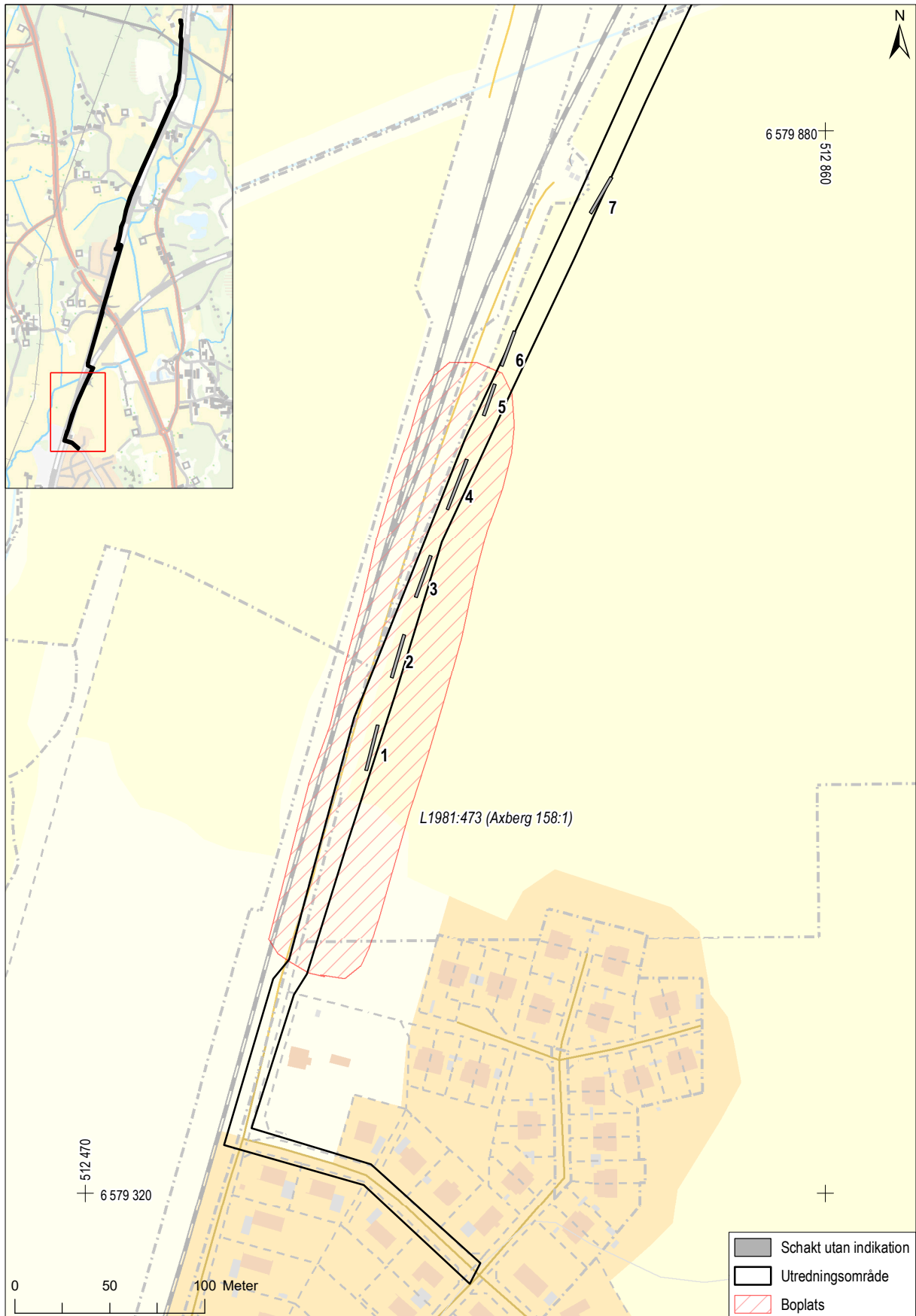
Fem provgropar grävdes i skogsmarken. Inget framkom i någon av dessa rutor som tyder på någon form av mänsklig aktivitet pågått i området. Provgroparna kunde inte mätas in på grund av för stora felmarignaler.

I två schakt (16 och 17) inom delområde A framkom anläggningar som då bedömdes vara fornlämningar.

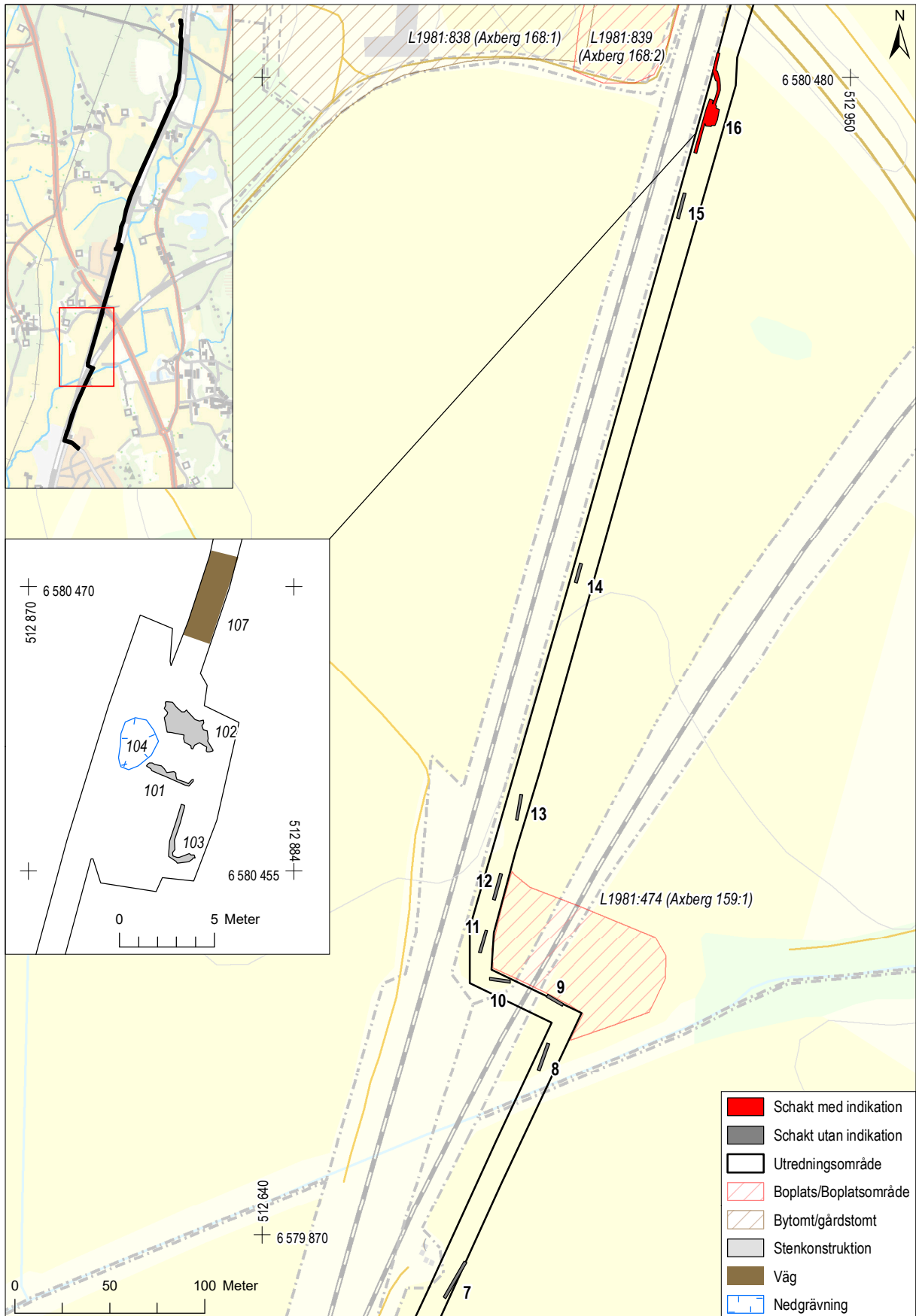
I schakt 16 framkom tre konstruktioner av natursten (101–103), en nedgrävning (104) samt en färdväg (107). Vid framrensning av konstruktionen 102 framkom en hästsko av flikmodell samt en del av ännu en hästsko i närheten av konstruktion 1030. Flikskon användes i Sverige från vikingatid fram till 1200-talets mitt. Flikskon levde dock kvar i enstaka fall till medeltidens slut (Ekman 2007).



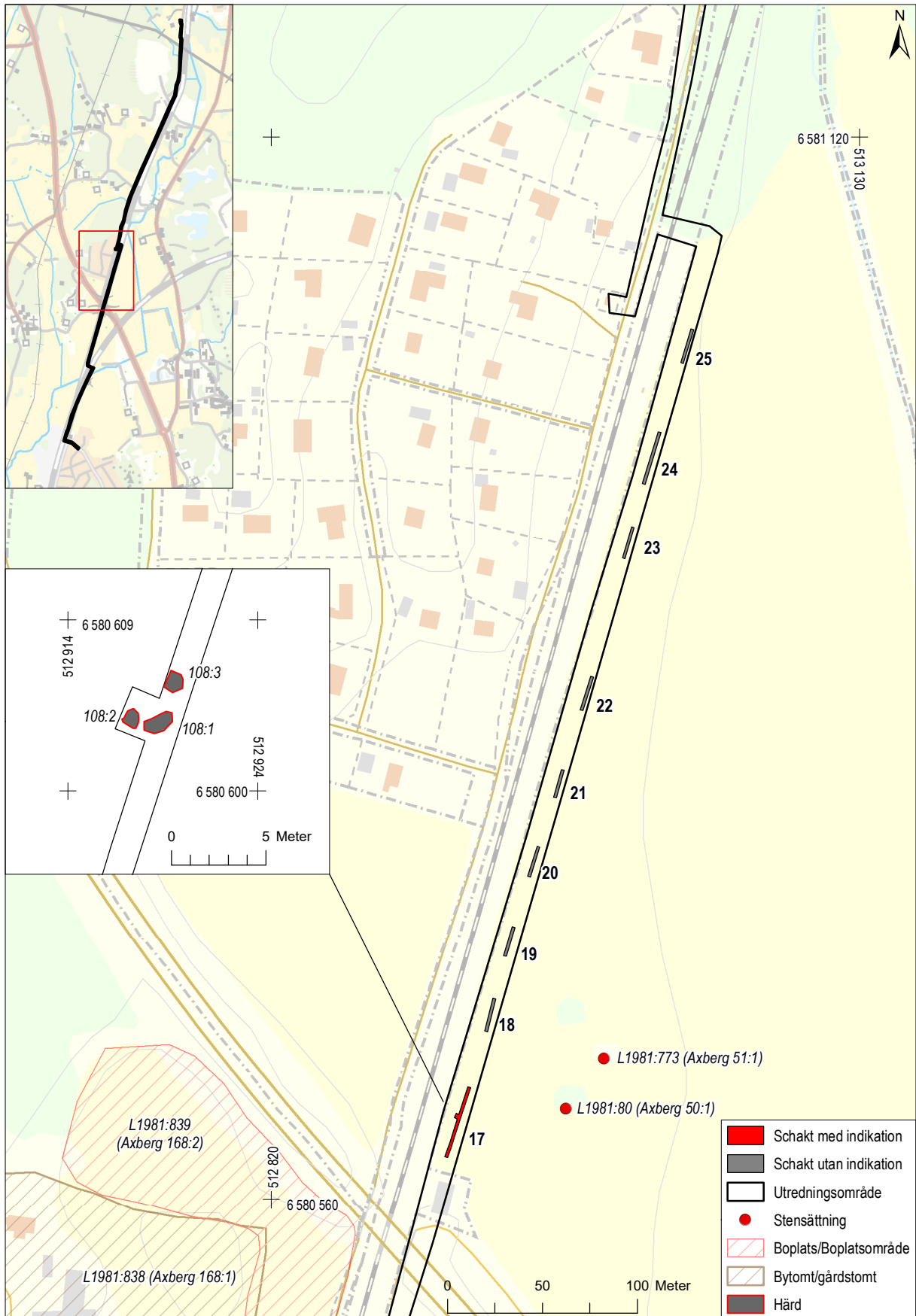
Figur 10. De två hästskorna som påträffades i schakt 16.



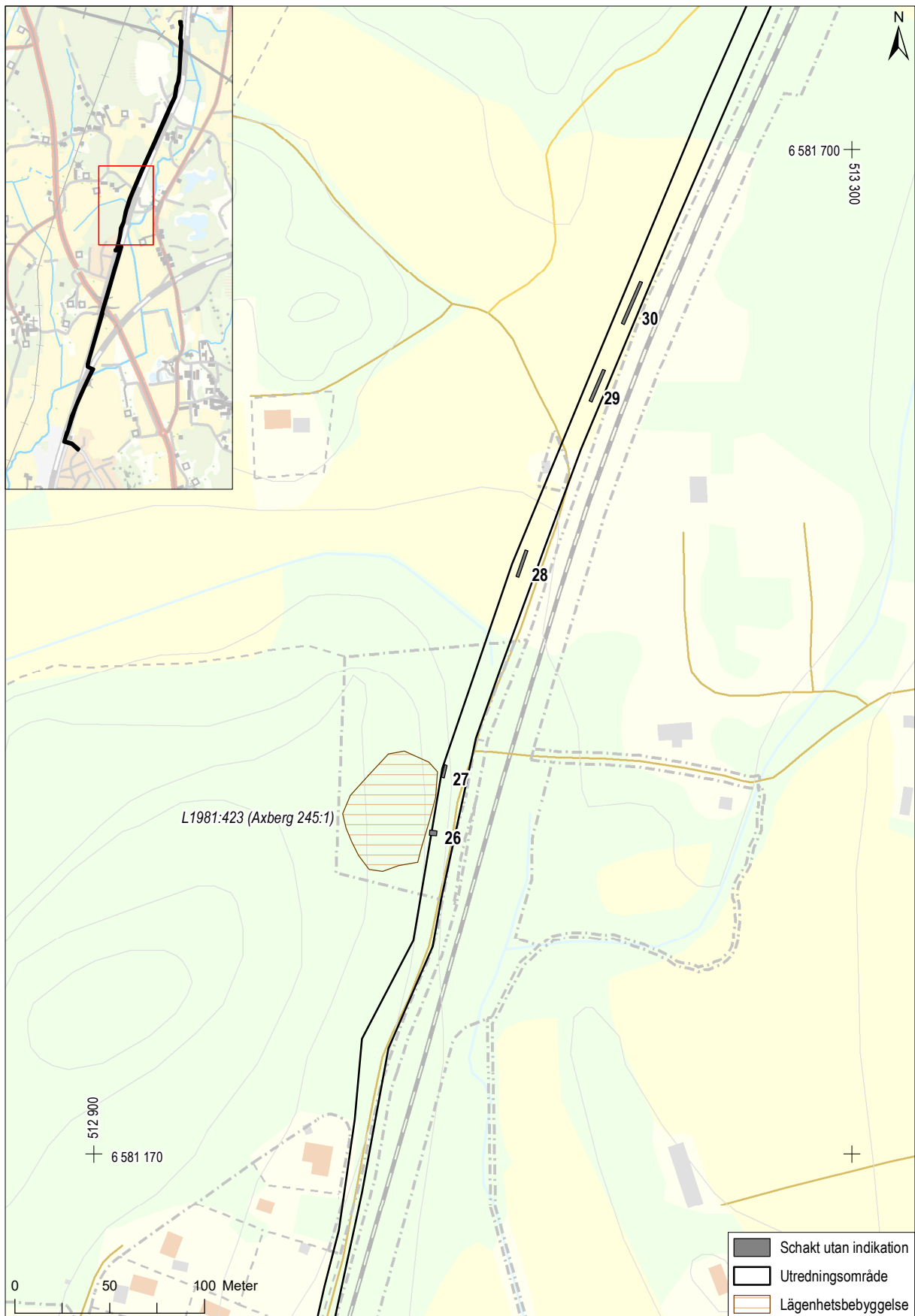
Figur 11. Schakt 1–7 samt registrerade lämningar markerade på Fastighetskartan. Skala 1:3 000, översikt i skala 1:50 000.



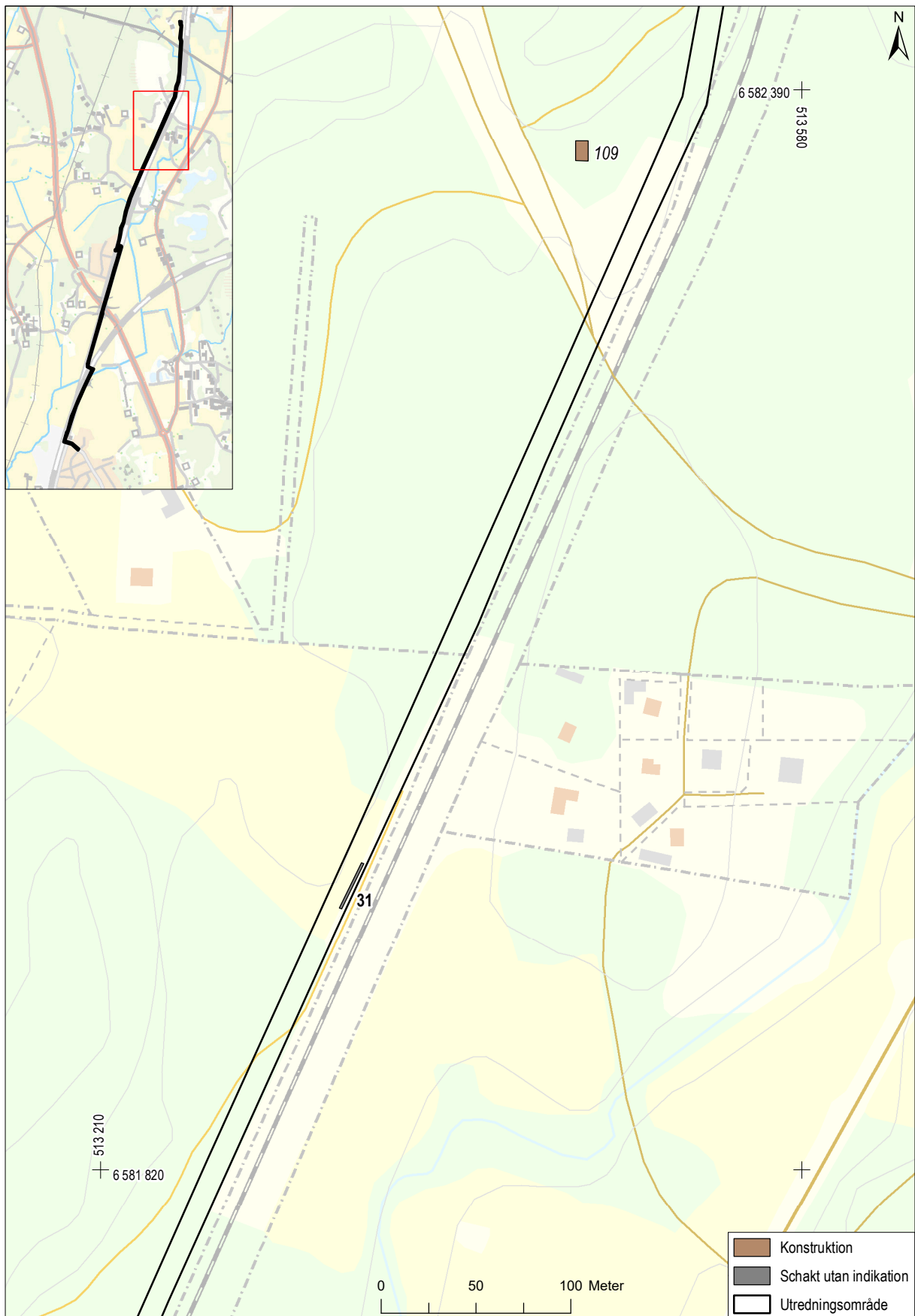
Figur 12. Schakt 7–16 samt registrerade lämningar markerade på Fastighetskartan. Skala 1:3 000, översikt i skala 1:50 000 och detaljkarta över schakt 16 med påträffade lämningar i skala 1:300.



Figur 13. Schakt 17–25 samt registrerade lämningar markerade på Fastighetskartan. Skala 1:3 000, översikt i skala 1:50 000 och detaljkarta över schakt 17 med påträffade lämningar i skala 1:300.



Figur 14. Schakt 26–30 samt registrerade lämningar markerade på Fastighetskartan. Skala 1:3 000, översikt i skala 1:50 000.



Figur 15. Schakt 31 och husgrunden efter torpet Nyängshagen markerade på Fastighetskartan. Skala 1:3 000, översikt i skala 1:50 000.

Färdvägen 107 framkom som ett sandstråk med ett dike på vägens södra sida. Vägen korresponderar mot en äldre väg som finns på historisk karta från 1807 och går från byn Åby till deras marker längre öster ut. För mer detaljerad beskrivning av de framkomna lämningarna se anläggningsbeskrivning bilaga 2.

I schakt 17 framkom tre anläggningar, 108:1–3, inom ett cirka 4x3 meters stort område. Alla tre anläggningarna innehöll kol och förslagat material som viktmässigt var förhållandevis lätt men gav utslag med metaldetektor. För mer detaljerad beskrivning av de framkomna lämningarna se anläggningsbeskrivning bilaga 2.



Figur 16. Den sista åkern inom delområde A där schakt 17 och de tre härdarna påträffades. Fotograferat från norr.



Figur 17. Historisk karta från år 1807 över Åby med utredningsområdet, den väg och dike som framkom vid schaktningen markerade. Skala 1:2 000.

SLUTSATS OCH DISKUSSION

I de schakt som grävdes inom bopplatsen L1981:473 påträffades inga fynd eller anläggningar. I den södra delen grävdes inga schakt då det i detta område fanns ledningar i något osäkert läge. Detta område är också stort av markingrepp, sannolikt i samband med anläggandet av en bullervall som ligger mellan järnvägen och ett villaområde. Denna utredning kan konstatera att inga bopplatsindikationer fanns inom det nu aktuella utredningsområdet som berörde bopplatsen.

Schakt grävdes i den södra och västra ytterkanten av det område som utgör bopplatsen L1981:474. Varken fynd eller anläggningar framkom i dessa schakt. Vid slutundersökningen 1993 påträffades anläggningar och fynd framför allt i den nordöstra delen av undersökningsytan. Vid den nu aktuella utredningen kan det konstateras att den registrerade bopplatsytan är mindre i den södra och västra delen varför en korrigering av området för bopplatsen gjorts i KMR.

I schakt 16 strax söder om vägbron har de anläggningar som framkom registrerats som ett boplotsområde i KMR, L2019:2445. Inom ramen för utredningen etapp 2 rensades anläggningarna fram och ett makroprov togs i nedgrävningen 104. De två hästskor som framkom indikerar sen järnåldertidig medeltid. Att de framkomna lämningarna hör

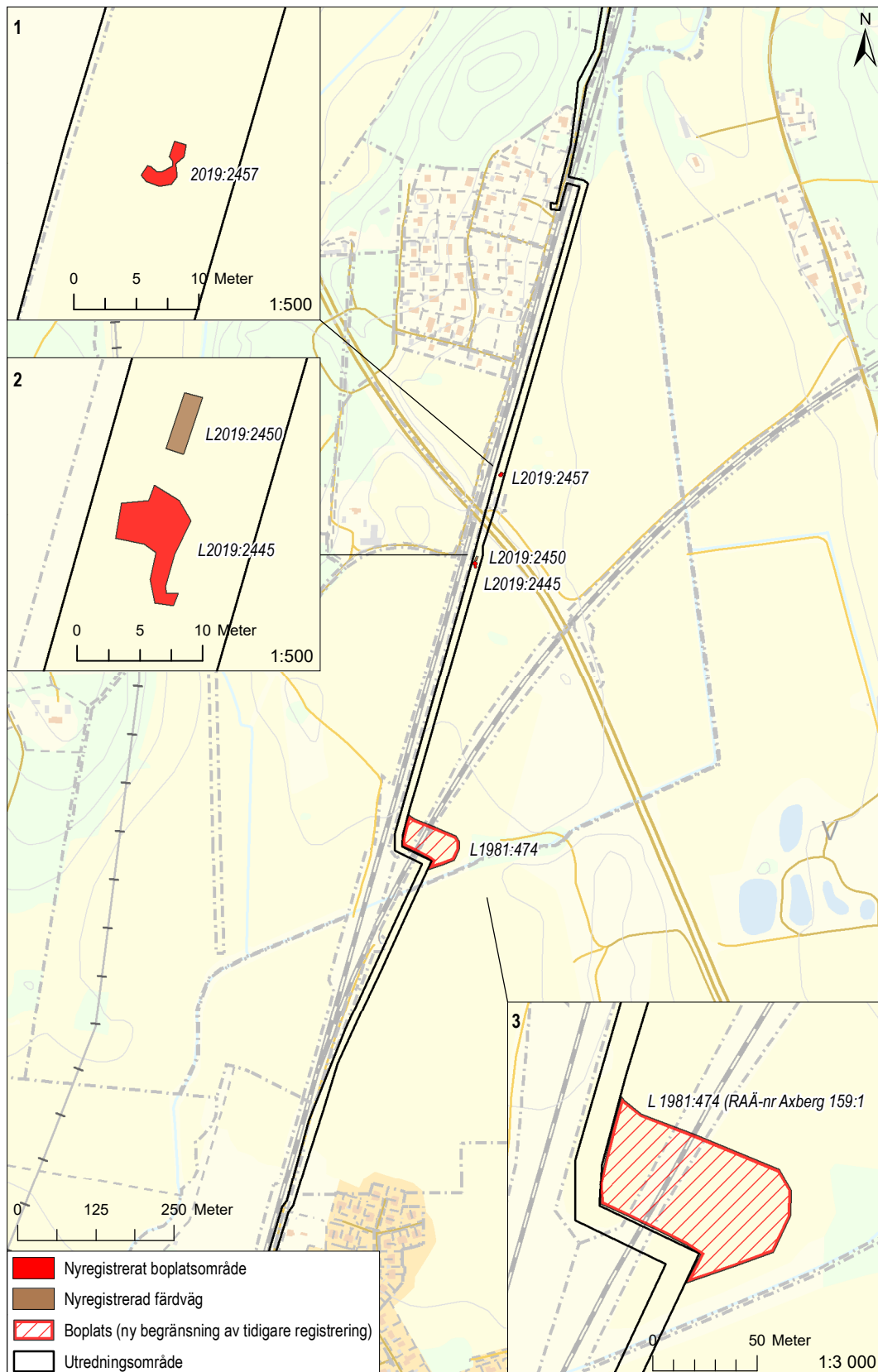
samma med aktiviteter som skulle kunna kopplas till det äldre läget för Åby, L1981:838 förefaller inte helt osannolikt. Men huruvida anläggningarna och hästskofynden tidsmässigt hör samma och i vilken kontext de avsatts var inom ramen för den nu aktuella utredningen inte möjligt att klargöra.

De tre anläggningar som framkom i schakt 17 har också registrerats som boplotsområde i KMR, L2019:2457. Dessa anläggningar rensades fram och i en anläggning togs makroprov. Att de är avsatta under hög värme tyder det förslagade materialet på men i vilken kontext var inte möjligt att bedöma inom ramen för utredningen.

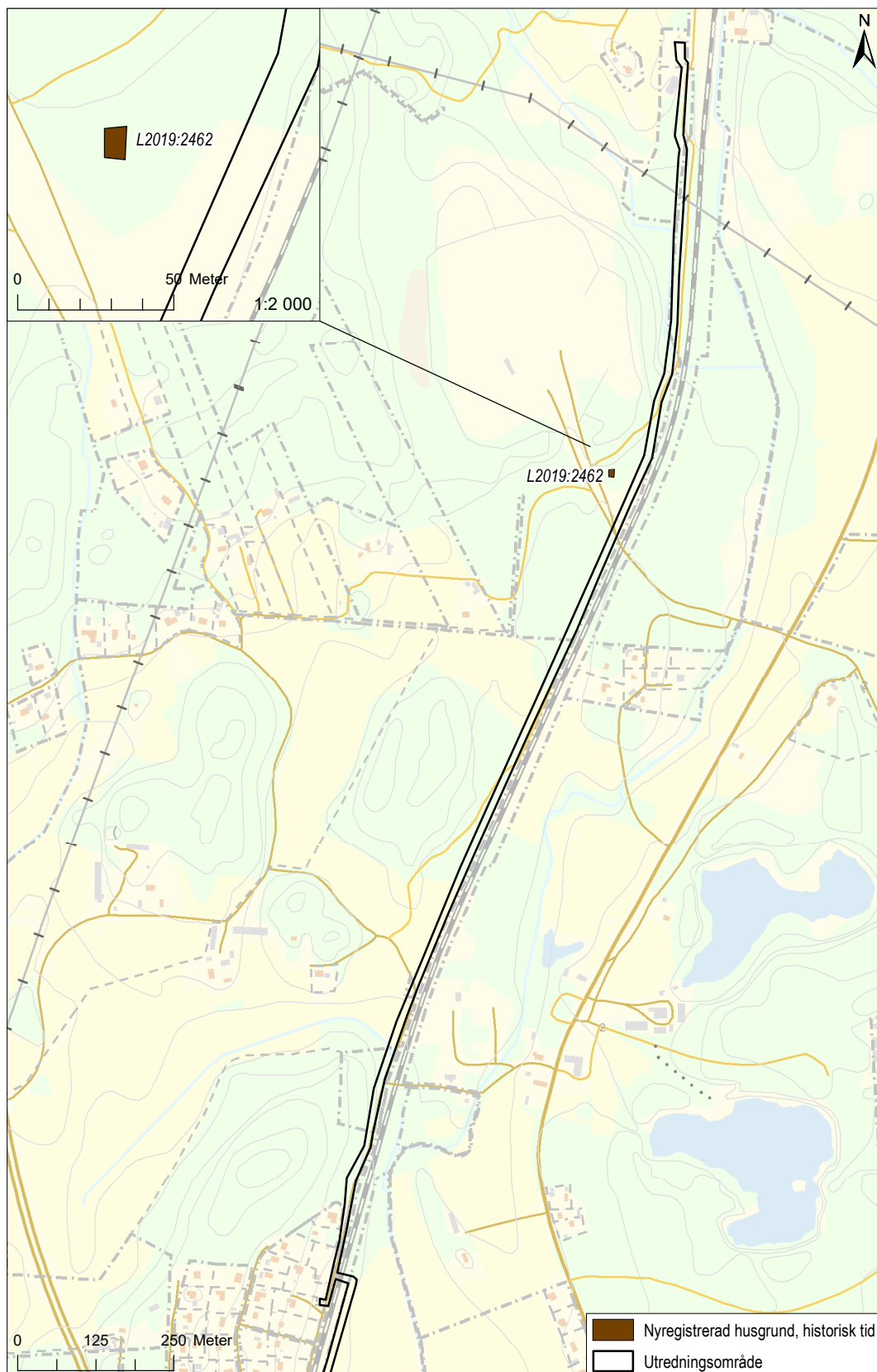
Lägenhetsbebyggelsen Nyängshagen kunde konstaterades bli bebott år 1811.

Typ av lämning	Lämningsnr	Antikvarisk bedömning
Bopplats	L1981:473	Möjlig fornlämning
Bopplats	L1981:474	Fornlämning
Boplotsområde	L2019:2445	Fornlämning
Färdväg	L2019:2450	Fornlämning
Boplotsområde	L2019:2457	Fornlämning
Husgrund, historisk tid	L2019:2462	Fornlämning

Figur 18. Resultattabell.



Figur 19. Utredningsområdet och nyregistrerade lämningar utmärkta på Fastighetskartan, skala 1:10 000. Detaljkarta 1 och 2 i skala 1:500, detaljkarta 3 i skala 1:3 000.



Figur 20. Utredningsområdet och nyregistrerade lämningar utmärkta på Fastighetskartan, skala 1:10 000. Detaljkarta på den registrerade husgrunden efter torpet Nyängshagen i skala 1:2 000.

REFERENSER

EKMAN A. 2007. Hästskor. *Något om Hovbeslagets historia i Norden från 800-tal till sent 1800-tal*. Kista.

PRICE N & RUDIN G-B. HÖJEBACKEN. 1996. *A Viking age settlement in Närke*. Raä 159, Kvinnersta 1:3, Axbergs sn, Närke. Slutundersökningsrapport 1996:8. Arkeologikonstult.

STENQVIST Y & RUBENSSON L. 1995. *Mälarbanans sträckning Arboga-Örebro. Delsträcka 12.07, Axbergs sn, Närke*. Utredningsrapport 1995:25. Arkeologikonstult.

Arkiv- och söktjänster

Historiska kartor: <https://historiskakartor.lantmateriet.se>

Riksarkivet/ Kyrkoarkiven: <https://riksarkivet.se/>

Historiska kartor

ÅBY NR 1–5, 1807

Axbergs socken, Örebro län
Storskiftesdelning
Lantmätare: Samuel Gustaf Ljunggren
Lantmäteristyrelsens arkiv S6-50:1

ÅBY, 1860

Örebro län och kommun
Laga skifte, ägoutbyte
Lantmäterimyndighetens arkiv 18-axb-130

DYLTA, 1864–67

Värmlands län
Häradsekonomiska kartan
Rikets allmänna kartverks arkiv J112-73-16

ADMINISTRATIVA UPPGIFTER

Arkeologikonsults projektnr:	2019:3265
Länsstyrelsens dnr:	431-5471-2018
Länsstyrelsens beslutsdatum:	2019-04-03
Uppdragsgivare:	Örebro kommun
Uppdragsnr i KMR:	201900470
Län:	Örebro
Landskap:	Närke
Kommun:	Örebro
Socken:	Axberg
Fastighetsbeteckning:	Axbergs-Kvinnersta 1:3. m. fl.
Berörda fornlämningar:	L 1981:473 (RAÄ-nr: Axberg 158:1) L1981:474 (RAÄ-nr: Axberg 159:1)
Typ av undersökning:	Utredning
Utförandetid, fältarbete:	2019-05-09 samt 2019-05-07–2019-05-12
Inmättningsmetod:	RTK-GPS
Koordinatsystem:	SWEREF 99 TM
Höjdsystem:	RH2000
Projektledare:	Kerstin Westrin
Rapportansvarig:	Kerstin Westrin
Fältpersonal:	Kerstin Westrin och Peter Sillén
Fyndfotografering:	Peter Sillén
Planer och layout:	Medea Nyström Huuva
Kvalitetsgranskning:	Johan Blidmo
Fynd:	Inga fynd tillvaratogs

BILAGA 1. SCHAKTBESKRIVNING

Nr	Objekt	Längd (m)	Bredd (m)	Area (m ²)	Djup, max (m)	Djup, min (m)	Observationer
1	Schakt utan indikation	25,00	1,50	39	0,25		Lera
2	Schakt utan indikation	23,5	1,50	37	0,25		Lera
3	Schakt utan indikation	23	1,50	35	0,3		Lera
4	Schakt utan indikation	28	1,50	43	0,25		Lera
5	Schakt utan indikation	17	1,50	27	0,25		Lera
6	Schakt utan indikation	19,5	1,50	31	0,3		Lera
7	Schakt utan indikation	21,5	1,50	33	0,25		Lera
8	Schakt utan indikation	15	1,50	23	0,25		Lera
9	Schakt utan indikation	9,5	1,50	15	0,25		Lera
10	Schakt utan indikation	11	1,50	17	0,25		Lera
11	Schakt utan indikation	12	1,50	19	0,25		Lera
12	Schakt utan indikation	14	1,50	22	0,25		Lera
13	Schakt utan indikation	13,5	1,50	21	0,25		Lera
14	Schakt utan indikation	10,5	1,50	16	0,25		Lera
15	Schakt utan indikation	13,5	1,50	21	0,25		Lera
16	Schakt med indikation	54	1,50	152	0,40		Lera och mot N något grus.
17	Schakt med indikation	39,5	1,50	63	0,35		Lera
18	Schakt utan indikation	17,5	1,50	27	0,30		Lera
19	Schakt utan indikation	16	1,50	24	0,25		Lera
20	Schakt utan indikation	16	1,50	24	0,30		Lera
21	Schakt utan indikation	15	1,50	23	0,30		Lera
22	Schakt utan indikation	18,5	1,50	29	0,25		Lera
23	Schakt utan indikation	17,5	1,50	26	0,25		Lera
24	Schakt utan indikation	28	1,50	44	0,30		Lera
25	Schakt utan indikation	18,5	1,50	29	0,30		Lera
26	Schakt utan indikation	4	3,00	11	0,25		Lera
27	Schakt utan indikation	7	1,50	10	0,25		Lera
28	Schakt utan indikation	15	1,50	23	0,25		Lera
29	Schakt utan indikation	18	1,50	28	0,25		Lera
30	Schakt utan indikation	24	1,50	38	0,30		Lera
31	Schakt utan indikation	26,5	1,50	36	0,25		Lera

BILAGA 2. ANLÄGGNINGSTABELL

Anläggningsnr	Tolkning	Storlek m (ca)	Beskrivning	Schakt
101	Stenrad	2,5x0,5	1-3 radig stenrad som mot SV glesar ut till enstaka stenar. Stenstorleken varierar mellan 0,1x0,1 till 0,3x0,3 m.	16
102	Stenpackning	3x2,5	Gles lagd stenpackning av stenar med storlekar mellan 0,1x0,1 -0,4x0,4 m. I fyllningens övre del framkom en hästsko(fliksko)	16
103	Stenrad	4 x0,3	L- formad gles stenrad bestående av enstaka stenar med stenstorleken 0,4x0,4m.	16
104	Nedgrävning	3x2,5	Svartbrun lera med något sot och kol.	16
107	Färdväg	5 m bred	Framkom som ett gulbrunt sandstråk i hela schaktet.	16
108:1	Härd	1,6x1,0	Oval mörkfärgning med kol, sot, slagg samt lite skärvig sten	17
108:2	Härd	0,9x0,8	Rundad mörkfärgning med kol, sot, slagg samt lite skärvig sten	17
108:3	Härd	1,0x0,9	Oval mörkfärgning med kol, sot samt slagg	17
109	Husgrund	10x7	Rektangulär s.k torpargrund, 1-3 skiktad och 0,5 till 1 m hög och av stenar av storlek mellan 0,3x0,2 till 1,0x0,5m. I husgrundens mitt rest efter spisröse, 7 m diameter och 1,4 m högt. Spisröset övertorvat.	



Rapporter från Arkeologikonsult 2019:3265