

# FÖRUNDERSÖKNING VID VRETA KLOSTER SKOLA

Arkeologisk förundersökning av fornlämning L2010:8207 och L2010:8776,  
fastigheten Berg 3:50, Linköpings kommun, Östergötlands län

TOVE BJÖRK



Rapporter från Arkeologikonsult 2019:3283

ARKEOLOGIKONSULT  
Optimusvägen 14  
194 34 Upplands Väsby  
Tel: 08-590 840 41

[www.arkeologikonsult.se](http://www.arkeologikonsult.se)

OMSLAGSBILD: Vy över yta 2 med sjön Roxen i bakgrunden. Foto från väster. Spridningstillstånd  
Lantmäteriet, Geodata - LM2019/013059.

**ALLMÄNT KARTMATERIAL:**

Fastighetskartan: © Lantmäteriet Dnr: 50007066\_140003  
Terrängkartan, samt GSD-Översiktskartan: Lantmäteriet (CC0)

© Arkeologikonsult 2019

Upphovsrätt, där inget annat anges, enligt Creative Commons licens CC BY.  
Villkor finns tillgänglig på <http://creativecommons.org/licenses/by/4.0/deed.sv>

# FÖRUNDERSÖKNING VID VRETA KLOSTER SKOLA

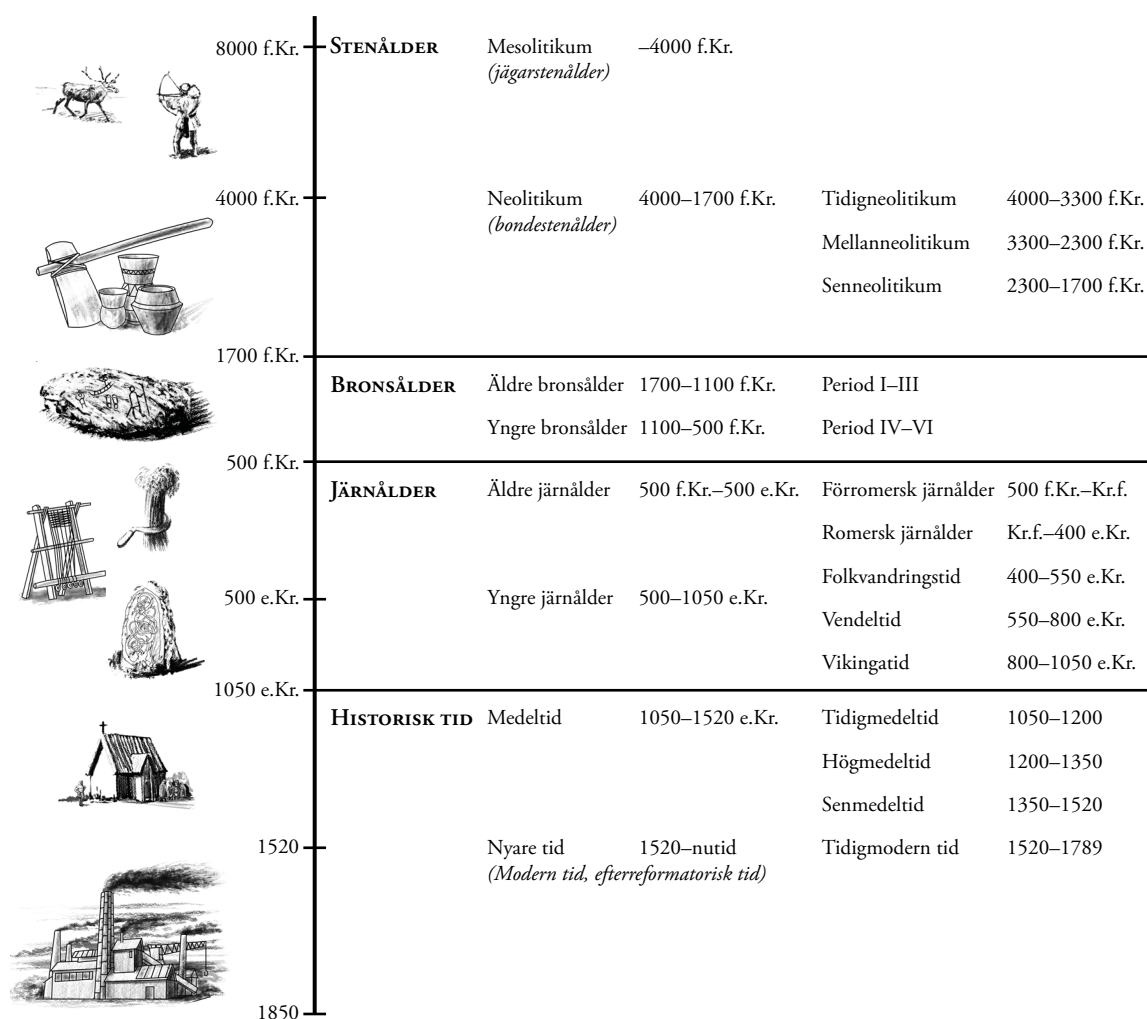
Arkeologisk förundersökning av fornlämning L2010:8207 och L2010:8776,  
fastigheten Berg 3:50, Linköpings kommun, Östergötlands län

TOVE BJÖRK

Rapporter från Arkeologikonsult 2019:3283



## ARKEOLOGISK PERIODINDELNING



### ANTI-KVARISK BEDÖMNING

Antikvarisk bedömning anger hur man enligt kulturmiljölagen (1988:950), och till viss del även skogsvårdslagen (1979:429), bedömt lämningen och dess eventuella lagskydd vid registreringstillfället. Den slutgiltiga bedömningen görs alltid av Länsstyrelsen.

**Fornlämning** är en lämning som omfattas av skydd enligt kulturmiljölagen. För att en lämning ska kunna bedömas som fornlämning krävs att den tillkommit före 1850, är en lämning efter människors verksamhet under forna tider, som har tillkommit genom äldre tiders bruk och som är varaktigt övergiven. Det är förbjudet att utan tillstånd från länsstyrelsen rubba, ta bort, gräva ut eller på annat sätt ändra eller skada en fast fornlämning.

**Möjlig fornlämning** innebär att man vid registreringstillfället inte kunnat ta ställning till om lämningen är en fornlämning

eller inte. Lämningen måste vara bekräftad i fält. Möjlig fornlämning kan även anges för en lämning som har undersökts i samband med en arkeologisk undersökning, men där man inte fastställt lämningens utbredning.

**Övrig kulturhistorisk lämning** används för kulturhistoriska lämningar som har tillkommit efter 1850, men som ändå anses ha ett antikvariskt värde. Bedömningen används även för vissa lämningar som inte uppvisar fysiska spår, t.ex. fyndplats eller plats med tradition.

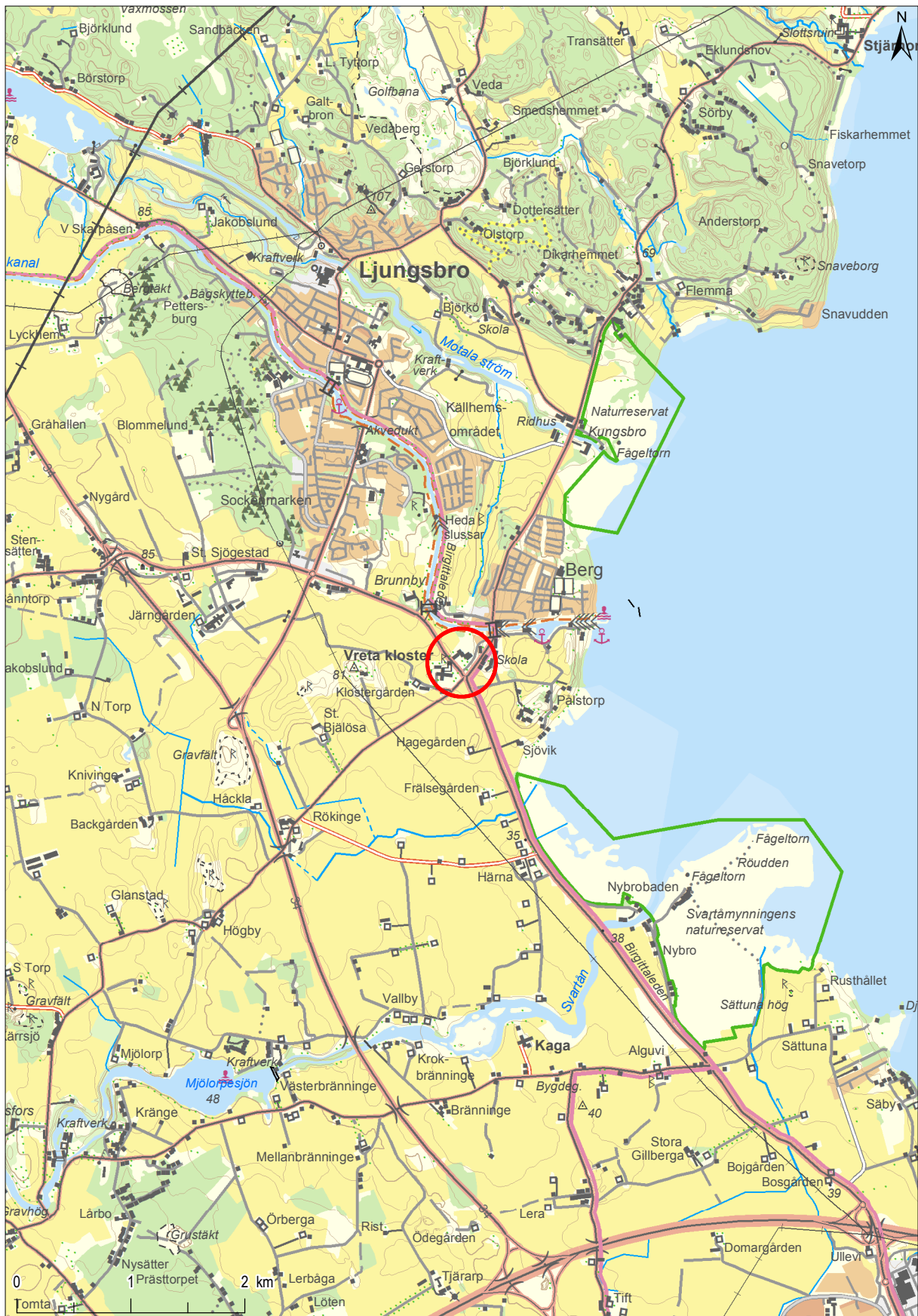
**Ingen antikvarisk bedömning** används för lämningar som blivit helt borttagna genom en arkeologisk undersökning eller förstörda. Inget skydd enligt kulturmiljölagen kvarstår. Lämningar som endast är kända via kartmaterial, skriftlig eller muntlig källa och inte har kunnat återfinnas i fält kan inte heller ha en antikvarisk bedömning.

# INNEHÅLLSFÖRTECKNING

---

SAMMANFATTNING.....	7
INLEDNING .....	7
GENOMFÖRANDE .....	8
FORNLÄMNINGSBILD .....	10
RESULTAT .....	12
REFERENSER .....	13
Äldre kartor .....	13
ADMINISTRATIVA UPPGIFTER.....	14
BILAGOR .....	15
Bilaga 1. Schaktbeskrivning .....	15





Figur 1. Undersökningsområdet markerat på Terrängkartan. Skala 1:50 000.

# SAMMANFATTNING

Med anledning av att Lejonfastigheter AB planerar ny- och tillbyggnad av Vreta kloster skola har en arkeologisk förundersökning genomförts av en yta öster om Vreta kloster samt ytterligare en yta i anslutning till

Vreta klosters skola (Lst dnr 431-2067-2019). Inga fornlämningar påträffades i samband med schaktningsarbetet. Ett lösfynd i form av en hästbrodd påträffades i schaktningsmassorna på den ena av ytorna.

## INLEDNING

Under fyra dagar i juni 2019 genomfördes en arkeologisk förundersökning invid Vreta klosters skola, öster om Vreta kloster. Förundersökningen föranleddes av att Lejonfastigheter AB planerar för ny- och tillbyggnad av Vreta klosters skola samt för trafik- och parkeringsplatser (figur 1 och 2). Undersökningen genomfördes efter beslut av Länsstyrelsen i Östergötland (dnr 431-2067-2019)

Syftet med aktuell förundersökning var att ge Länsstyrelsen beslutsunderlag inför prövning om tillstånd till ingrepp i fornlämning. Om fornlämningar påträffades skulle dessa dokumenteras, deras karaktär fastställas samt avgränsas.



**Figur 2.** Undersökningsområdet med de två ytorna markerade på Fastighetskartan. Skala 1:5000.

# GENOMFÖRANDE

Inför fältarbetet gjordes en översiktlig kartstudie samt en genomgång i Kulturmiljöregistret (KMR) över de fornlämningar som finns i närområdet.

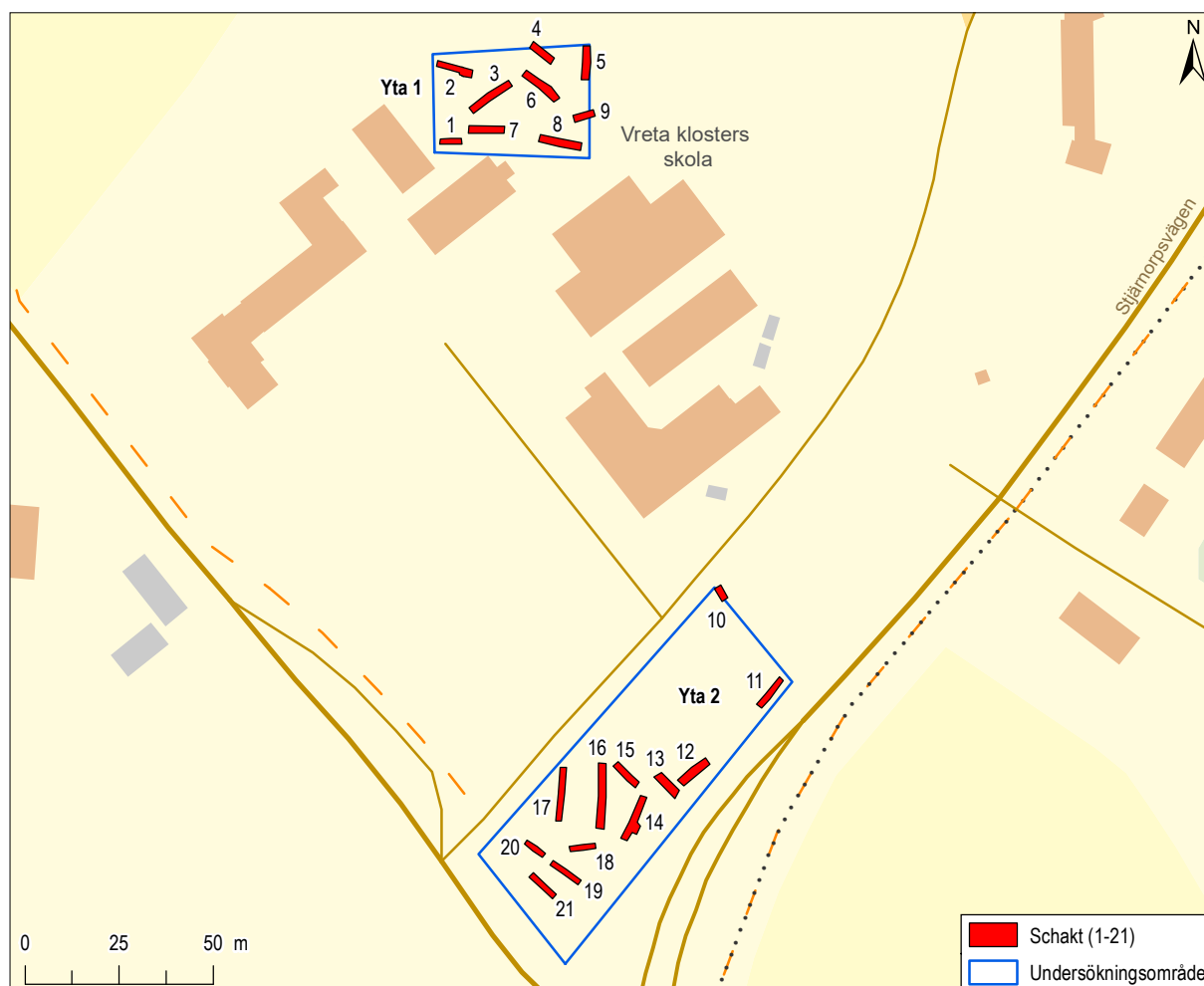
Samtliga schakt, förundersökningsytor och ett fynd har fotograferats, beskrivits och mätts in med RTK-GPS med standardavvikelse på cirka 0,02 meter i öppen terräng. Schaktmassorna har metalldetekterats. Till hjälp vid schaktningsarbetet fanns en 3,5 ton grävmaskin. Inför flygfotografering med drönare har tillstånd erhållits av trafikledare vid Malmens flygplats då förundersökningsområdet var beläget inom kontrollzon B för flygplatsen.

Två ytor var aktuella för förundersökning (figur 3). Yta 1 uppgick till cirka 1230 m<sup>2</sup> och var belägen invid Vreta kloster skola. Inom yta 1 (figur 4) grävdes 9

schakt, ca 2 meter breda och med en längd av 5–13 meter. Inför fältarbetet monterades 25 meter kravallstaket intill yta 1 i syfte att förhindra barn från att ta sig in på ytan. Efter att yta 1 var färdigundersökt monterades staketet ner och schakten lades igen.

Yta 2 (figur 5) var belägen cirka 130 meter öst om Vreta klosters kyrka och uppgick till cirka 3130 m<sup>2</sup>. Cirka 1350 m<sup>2</sup> av denna yta fick utgå då detta utgjordes av asfalt (väg och parkering) som inte skulle avlägsnas. Inom ytan grävdes 12 schakt med en bredd på ca 2 meter och en längd på schakten mellan cirka 5–17 meter. Inom yta 2 har flera fiber- samt elledningar grävts ner, vilket medförde att schakten fick grävas inom begränsade ytor.

För beskrivningar av schakten se bilaga 1.



**Figur 3.** Undersökningsområdet med de två ytorna och schakten. Mot bakgrund av Fastighetskartan, skala 1:2 000.





**Figur 4.** Vy över yta 1 och Vreta kloster skola. Undersökningsområde kan ses till höger i bild framför de röda byggnaderna. Foto från norr. Spridningstillstånd Lantmäteriet, Geodata - LM2019/013059.



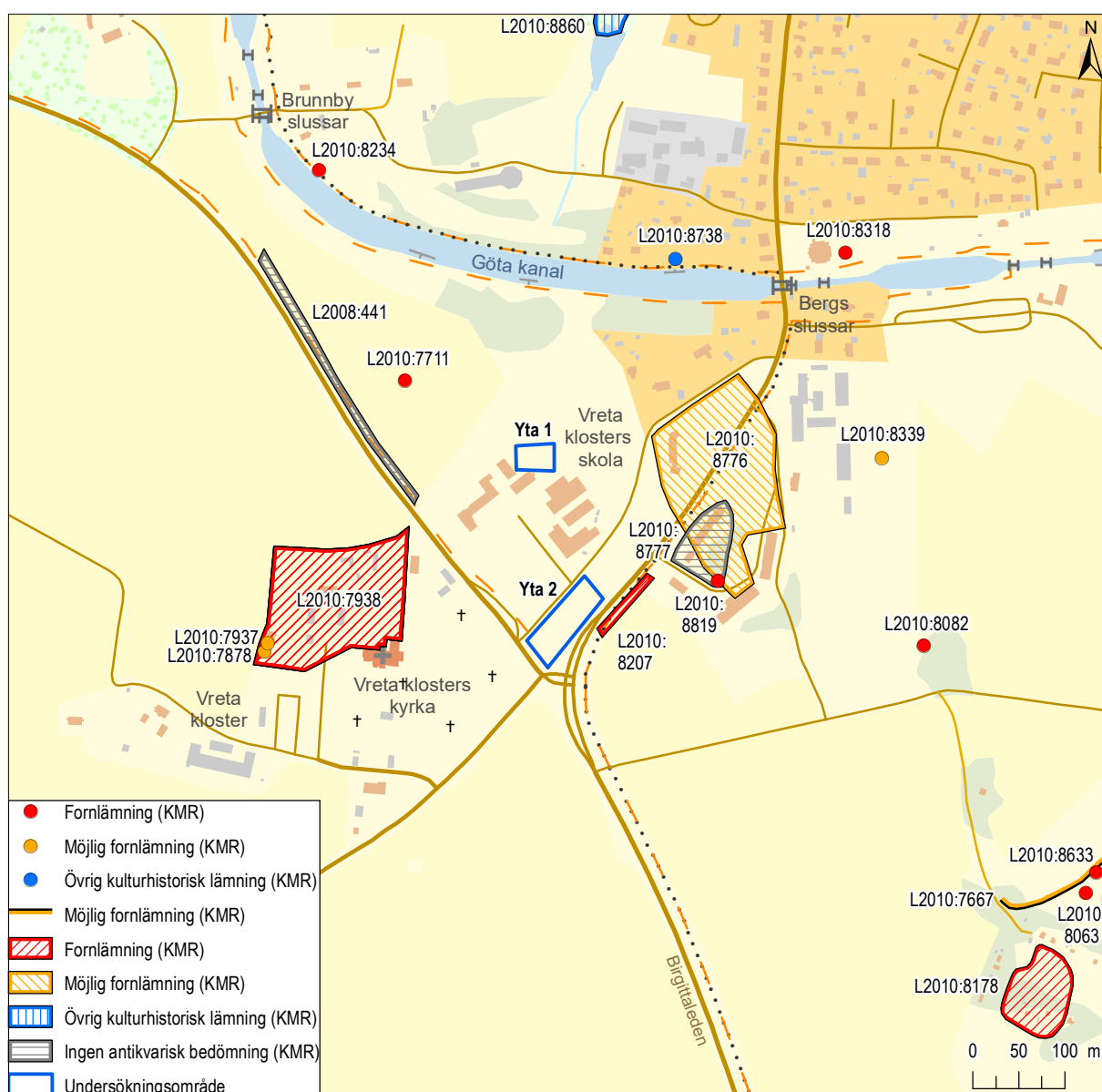
**Figur 5.** Vy över yta 2 som utgjorde gräsytan vid den stora korsningen, centralt i bild. Foto från söder. Spridningstillstånd Lantmäteriet, Geodata - LM2019/013059.



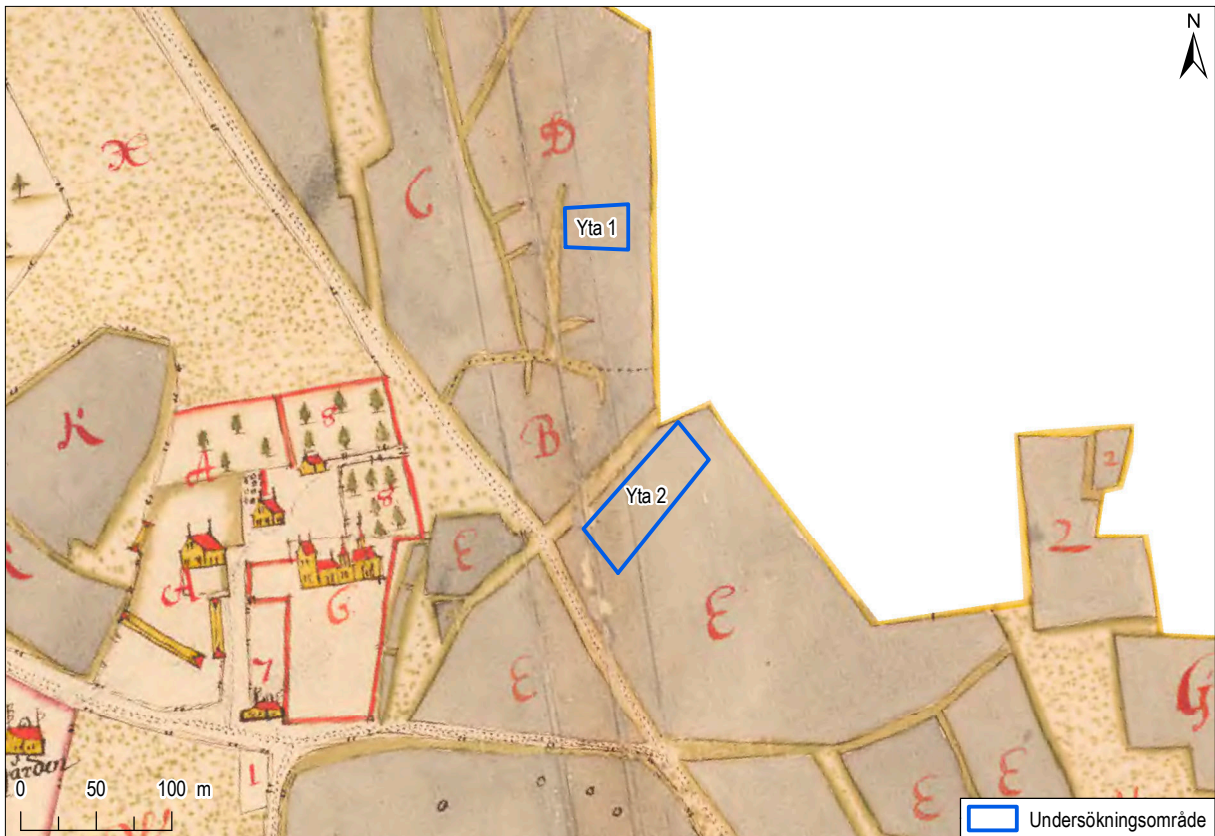
# FORNLÄMNINGSBILD

Aktuella ytor för förundersökning ligger mitt i en av Östergötlands fornlämningsstättaste socknar (KMR). I anslutning nu aktuellt förundersökningsområde finns bland annat en boplats (L2010:8178), ett boplatsoområde (L2008:441), by-/gårdstomter (L2010:8408/8776), ett gravfält (L2010:8777), ensamliggande stensättningar (L2010:8339/8663/8819) och högar (L2010:7711/8082/8819). Göta kanal och Vreta kloster (L2010:7938) är klassade som riksintressen för kulturmiljövården (figur 6).

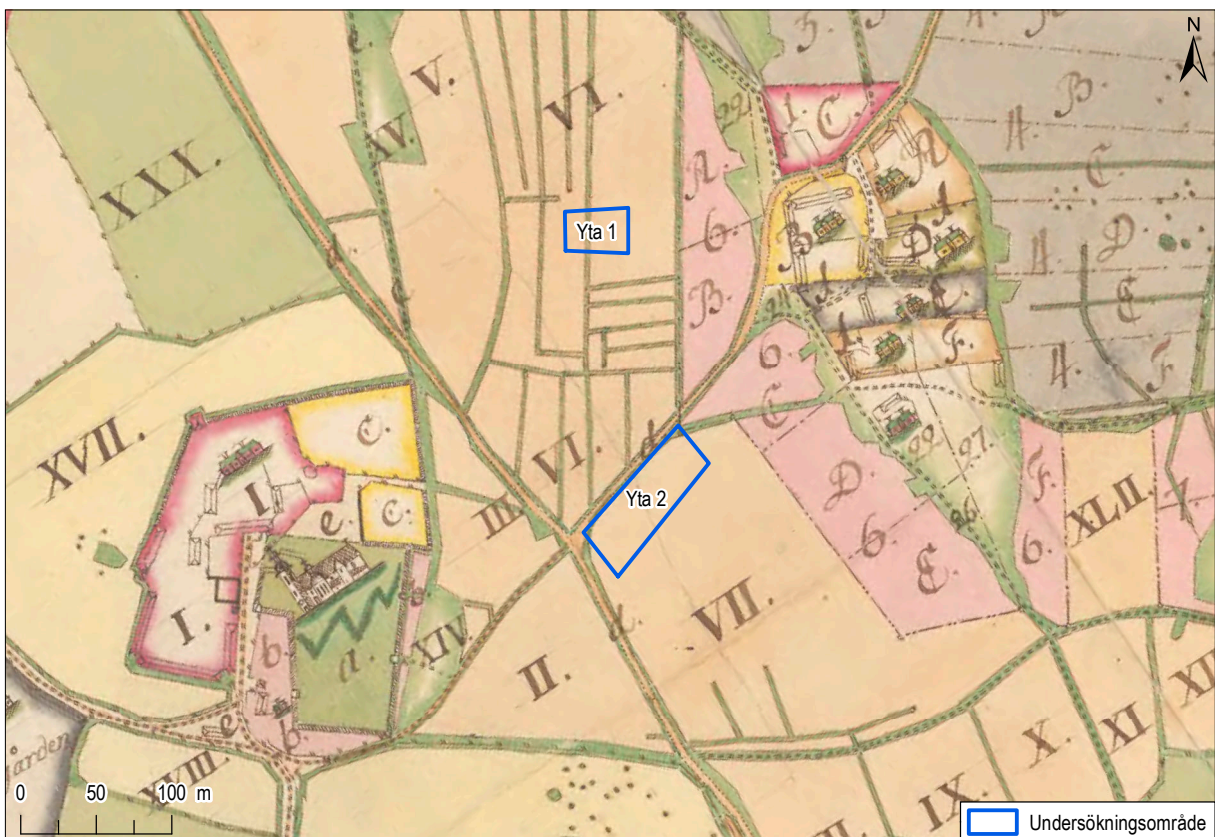
Äldre kartmaterial (1696 och 1774) över området visar på bebyggelse i form av Vreta kloster, Bergs by och enstaka ensamgårdar söder om Vreta kloster. På 1696 samt 1774 års kartor kan ses att det aktuella området utgörs av odlad åkermark, vilket den till stor del brukats som ända in i 2000-talet (figur 7 och 8).



**Figur 6.** Undersökningsområdet med de två ytorna och närliggande fornlämningsar (KMR). Mot bakgrund av Fastighetskartan, Skala 1:7 500.



**Figur 7.** Undersökningsområdet med de två ytorna markerade på 1696 års karta över Vreta kloster. Skala 1:5 000.



**Figur 8.** Undersökningsområdet med de två ytorna markerade på 1774 års karta över Bergs by. Skala 1:5 000.

## RESULTAT

TVå ytor ingick i förundersökningen, yta 1 invid Vreta klostets skola och yta 2, cirka 130 meter öster om Vreta klostets kyrka.

Yta 1 utgjordes delvis av en fotbollsplan klädd med gräs, delvis av ett område med högre gräs samt sly. Inga fornlämningar påträffades. Ett lösfynd i form av en hästbrodd påträffades i schakt 8 (figur 9). Fyndet återfanns i samband med metalledekteringen vid schaktningsarbetet och gallrades efter fotografering. Brodden utgörs av en fotplatta där en skänkel blivit något snedvriden. Broddar är inga ovanliga fynd då de tillverkats under lång tid. De kan därför vara knepiga att exakt datera.

Tillgängliga delar av yta 2 utgjordes av en skogsdunge med lövträd samt, längst i söder, högt gräs. Inga fynd eller fornlämningar påträffades i något av schakten.



**Figur 9.** En hästbrodd med fotplatta och skänkel (fnr 8:61:1) påträffades i massorna i schakt 8. Skala 1:1.

Att inga fornlämningar samt mycket få fynd påträffades förklaras troligen med hjälp av de två historiska kartorna. Marken där yta 1 och 2 undersökts har länge varit uppodlad och eventuella fornlämningar inom området har förstörts.

## REFERENSER

---

### Äldre kartor

VRETA KLOSTER ELLER KLOSTERGÅRDEN NR 1, 1696

Vreta kloster socken, Östergötland

Lantmäteristyrelsens arkiv: D130-35:1

Ägomättningskarta 1696

Lantmätare: Anders vetterman

BERG NR 2-6, 1774

Vreta kloster socken, Östergötland

Lantmäteristyrelsens arkiv: D130-3:1

Storskifteskarta, 1774

Lantmätare: Fredrik Vadman



## ADMINISTRATIVA UPPGIFTER

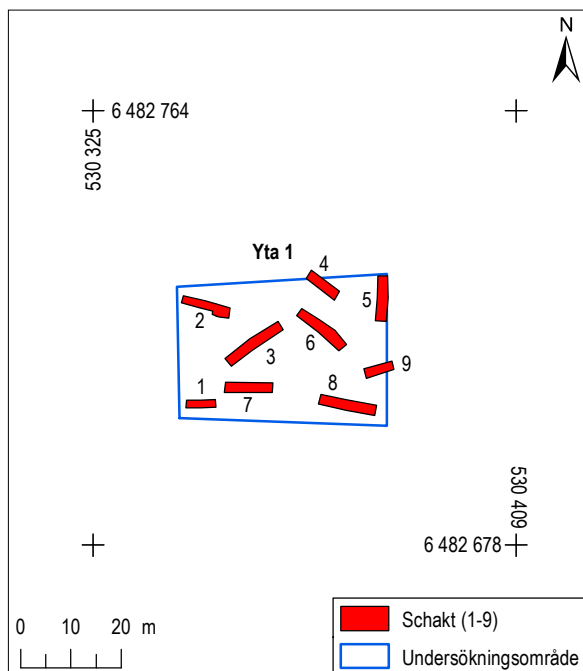
---

Arkeologikonsults projektnr:	3283
Länsstyrelsens dnr:	431-2067-2019
Länsstyrelsens beslutdatum:	2019-06-05
Uppdragsgivare:	Lejonfastigheter AB
Uppdragsnummer:	201900630
Län:	Östergötland
Landskap:	Östergötland
Kommun:	Linköping
Socken:	Vreta
Fastighetsbeteckning:	Berg 3:50
Berörda fornlämningar:	Inga berörda fornlämningar
Typ av undersökning:	Arkeologisk förundersökning
Utförandetid, fältarbete:	17–20 juni 2019
Koordinatsystem:	SWEREF99 TM
Höjdsystem:	RH2000
Projektledare:	Tove Björk
Rapportansvarig:	Tove Björk
Fältarkeologer:	Tove Björk, Anna Sörman
Planer och Layout:	Ida Söderström
Kvalitetssäkring:	Marta Lindeberg
Fynd:	Ett fynd (fnr 8:61:1) har fotograferats, registrerats och därefter gallrats

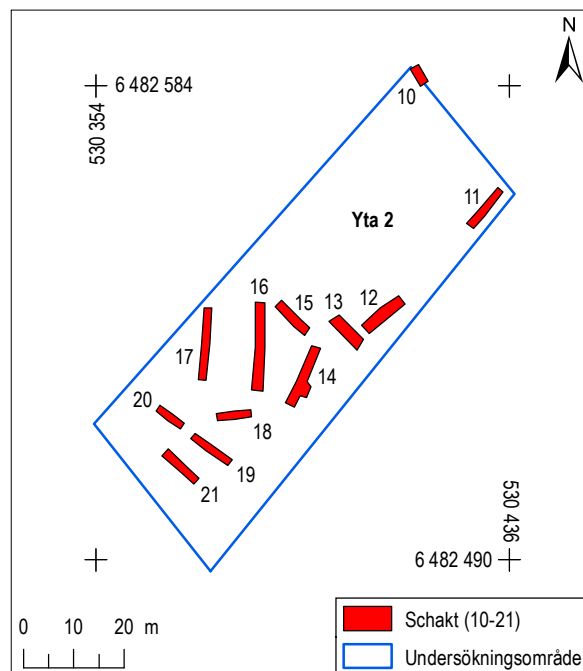
Fornminnesregistret (FMIS) stängdes ner i början av 2019 och har ersatts av Kulturmiljöregistret (KMR). I denna rapport hänvisas till både RAÄ-nummer i FMIS och lämningsnummer i KMR i kartor och text.

# BILAGA 1. SCHAKTBESKRIVNING

Schakt-nr	Mått (m) (L x B x H)	Beskrivning	Fynd
1	6,0 x 1,5 x 0,9	Gråbrun siltig matjord 0,15–0,2 m. Gråbrun lera 0,2 m. Rödgrå lera (steril).	Inga fynd
2	9,5 x 1,7 x 0,7	Gråbrun siltig matjord 0,2 m. Gråbrun lera 0,2 m. Rödgrå lera (steril).	Inga fynd
3	12,7 x 2,0 x 1,0	Grå siltig lera 0,15–0,2 m. Gulbrun lera m.enstaka stenar(kalksten) 0,2 m. Gråröd lera (steril).	Inga fynd
4	7,0 x 1,8 x 0,9	Gråbrun silt 0,2 m. Grå lera 0,2 m. Beigeul lera (steril).	Inga fynd
5	9,0 x 2,0 x 1,0	Gråbrun silt 0,15–0,2 m. Grå siltig lera 0,2 m. Gråröd lera (steril).	Inga fynd
6	11,0 x 2,0 x 0,9	Gråbrun siltig lera 0,2 m. Gråbrun lera 0,2 m. Gråröd lera (steril).	Inga fynd
7	9,5 x 1,8 x 0,8	Gråbrun silt 0,15–0,2 m. Grå lera 0,15 m. Gråröd lera (steril).	Inga fynd
8	11,2 x 2,0 x 0,8	Grå silt 0,15–0,2 m. Gråbrun lera 0,2 m. Gråröd lera (steril).	En hästbrodd i silt
9	5,7 x 1,8 x 0,8	Grå siltig lera med här och var kantig småsten 0,2 m. Brungrå lera 0,2 m. Brunröd lera (steril).	Inga fynd
10	3,8 x 1,8 x 1,1	Grus och sand (bärlager) 0,2 m. Påförda massor: tegelkross, sten, grus, sand 0,8 m. Röd-gul lera (steril).	Lite tegelkross i siltig jord
11	9,3 x 1,7 x 0,8	Siltig jord 0,5 m. Påförda massor: spräng- och natursten, sand och jord 0,5 m. Siltig sand gulbeige (steril).	Inga fynd
12	9,2 x 2,2 x 0,95	Gråbrun sandig silt med natursten 0,6 m. Gul siltig sand med ljusbruna leriga inslag (steril).	Inga fynd
13	7,3 x 2,2 x 0,75	Gråbrun sandig silt 0,5 m. Gul melerad siltig sand (steril).	Inga fynd
14	12,5 x 2,0 x 0,75	Gråbrun sandig silt 0,4 m. Gul melerad siltig sand (steril).	Inga fynd
15	7,8 x 1,8 x 0,55	Gråbrun sandig silt 0,35 m. Gul melerad siltig sand (steril).	Inga fynd
16	17,3 x 2,0 x 0,6	Gråbrun siltig sand 0,45 m. Gul melerad siltig sand (steril).	Inga fynd
17	14,3 x 1,7 x 0,8	Gråbrun sandig silt, fåtal småsten 0,6 m. Gul melerad siltig sand (steril).	Inga fynd
18	7,0 x 1,5 x 0,9	Gråbrun sandig silt 0,6 m. Gul melerad siltig sand (steril).	Inga fynd
19	9,0 x 1,5 x 0,8	Gråbrun sandig silt 0,6 m. Gul melerad siltig sand (steril).	Inga fynd
20	6,0 x 1,5 x 0,7	Gråbrun sandig silt 0,5 m. Stenblock vid 0,3 m. Gul melerad siltig sand (steril).	Inga fynd
21	8,3 x 1,5 x 1,2	Gråbrun sandig silt med enstaka fragment av tegelkross 0,5 m. Gul melerad siltig sand (steril).	Ett tegelfragment i sandig silt



**Bilaga 1, figur 1.** Undersökningsområde med yta 1 och schakt, skala 1:1500.



**Bilaga 1, figur 2.** Undersökningsområde med yta 2 och schakt, skala 1:1500.



Rapporter från Arkeologikonsult 2019:3283