

RUNT STRÖJA GAMLA BYTOMT

– JÄRNÅLDERSGRAVAR SAMT BEBYGGSELÄMNINGAR
FRÅN JÄRNÅLDER, MEDELTID OCH TIDIGMODERN TID

Arkeologisk utredning etapp 2 vid fornlämningarna L2008:7893 och
L2019:3557 inom fastigheten Händelö 2:41, Kvillinge socken,
Norrköpings kommun, Östergötlands län

ANNA SÖRMAN



Rapporter från Arkeologikonsult 2019:3285

ARKEOLOGIKONSULT
Optimusvägen 14
194 34 Upplands Väsby
Tel: 08-590 840 41

www.arkeologikonsult.se

OMSLAGSBILD: Övre raden från vänster: 1. Stenläggning 1142 som påträffades inom bytomten, område C. Foto från sydöst. 2. Storskifteskartan för Ströja by, 1759. Nedre raden från vänster: 1. Fynd från Ströja gamla bytomt, område C. Två hästskor av medeltidigtidigmodern typ, en kniv av järn, okänd ålder, två mynt från 1600- respektive 1700-talet, samt ett fragment av en benkam från högmedeltid. 2. Gravhög 1139 som är en nyfunnen gravhög inom område B. Foto från söder.

ALLMÄNT KARTMATERIAL:

Fastighetskartan: © Lantmäteriet Dnr: 50007066_140003
Terrängkartan, samt GSD-Översiktskartan: Lantmäteriet (CC0)

© Arkeologikonsult 2019

Upphovsrätt, där inget annat anges, enligt Creative Commons licens CC BY.
Villkor finns tillgänglig på <http://creativecommons.org/licenses/by/4.0/deed.sv>

RUNT STRÖJA GAMLA BYTOMT

– JÄRNÅLDERSGRAVAR SAMT BEBYGGELSELÄMNINGA FRÅN JÄRNÅLDER,
MEDELTID OCH TIDIGMODERN TID

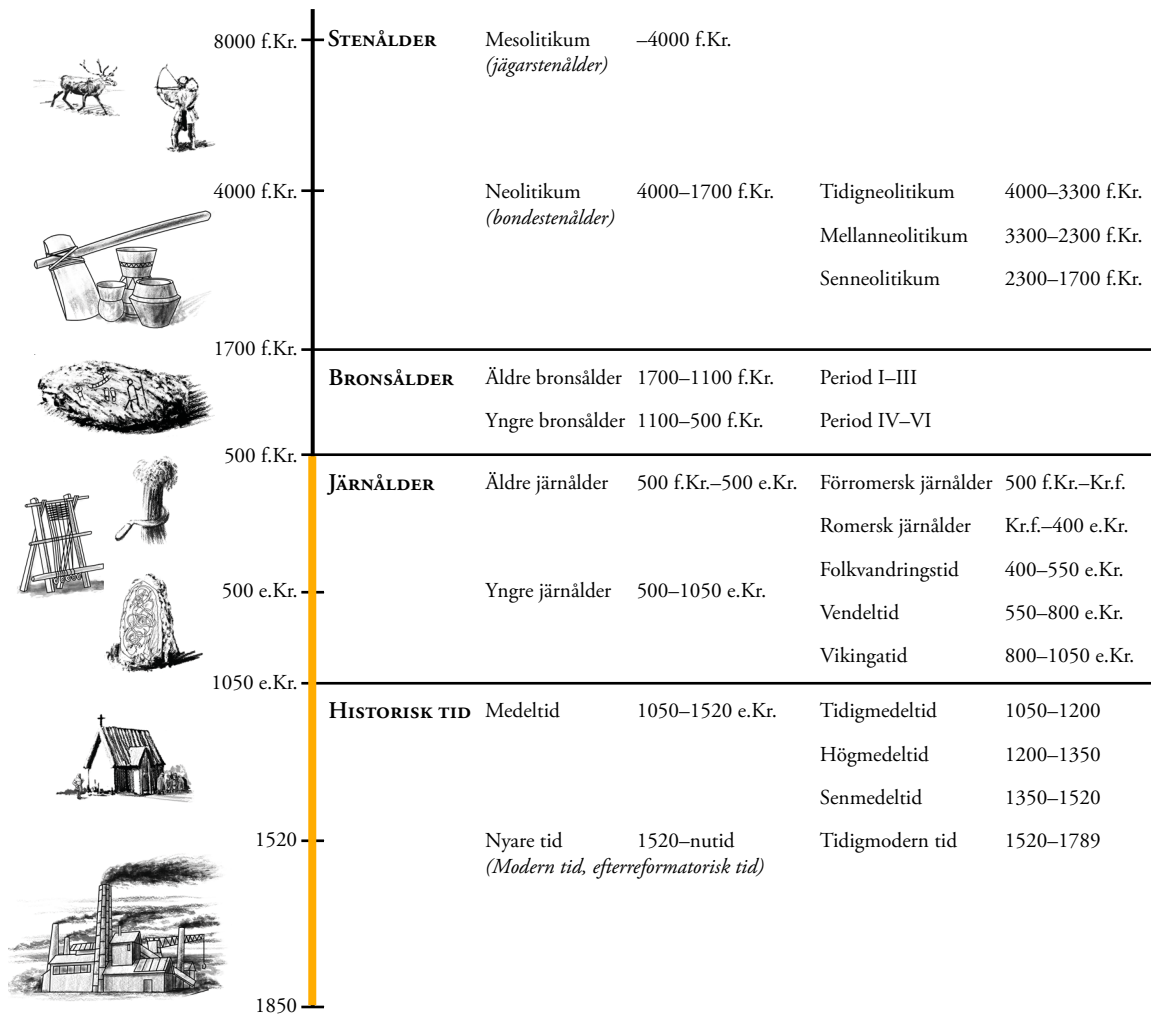
Arkeologisk utredning etapp 2 vid fornlämningarna L2008:7893 och
L2019:3557 inom fastigheten Händelö 2:41, Kville socken, Norrköpings
kommun, Östergötlands län

ANNA SÖRMAN

Rapporter från Arkeologikonsult 2019:3285



ARKEOLOGISK PERIODINDELNING



ANTIKVARISK BEDÖMNING

Antikvarisk bedömning anger hur man enligt kulturmiljölagen (1988:950), och till viss del även skogsvårdslagen (1979:429), bedömt lämningen och dess eventuella lagskydd vid registreringstillfället. Den slutgiltiga bedömningen görs alltid av Länsstyrelsen.

Fornlämning är en lämning som omfattas av skydd enligt kulturmiljölagen. För att en lämning ska kunna bedömas som fornlämning krävs att den tillkommit före 1850, är en lämning efter människors verksamhet under forna tider, som har tillkommit genom äldre tiders bruk och som är varaktigt övergiven. Det är förbjudet att utan tillstånd från länsstyrelsen rubba, ta bort, gräva ut eller på annat sätt ändra eller skada en fast fornlämning.

Möjlig fornlämning innebär att man vid registreringstillfället inte kunnat ta ställning till om lämningen är en fornlämning

eller inte. Lämningen måste vara bekräftad i fält. Möjlig fornlämning kan även anges för en lämning som har undersökts i samband med en arkeologisk undersökning, men där man inte fastställt lämningens utbredning.

Övrig kulturhistorisk lämning används för kulturhistoriska lämningar som har tillkommit efter 1850, men som ändå anses ha ett antikvariskt värde. Bedömningen används även för vissa lämningar som inte uppvisar fysiska spår, t.ex. fyndplats eller plats med tradition.

Ingen antikvarisk bedömning används för lämningar som blivit helt borttagna genom en arkeologisk undersökning eller förstörda. Inget skydd enligt kulturmiljölagen kvarstår. Lämningar som endast är kända via kartmaterial, skriftlig eller muntlig källa och inte har kunnat återfinnas i fält kan inte heller ha en antikvarisk bedömning.

INNEHÅLLSFÖRTECKNING

SAMMANFATTNING.....	7
INLEDNING	8
BAKGRUND.....	9
Topografi och fornlämningsmiljö.....	9
Historiska kartor och skriftliga källor.....	11
Tidigare undersökningar	12
SYFTE.....	12
GENOMFÖRANDE OCH METOD	13
RESULTAT	15
Område B.....	15
Område C.....	21
Område D	28
BILAGOR	33
DISKUSSION	35
Lämningarnas karaktär och kontext	35
MÅLUPPFYLLELSE	37
SLUTSATS.....	37
REFERENSER	39
Litteratur	39
Internet.....	40
Historiska kartor.....	40
Muntliga uppgifter.....	40
ADMINISTRATIVA UPPGIFTER.....	41
Bilaga 1. Schakttabell.....	42
Bilaga 2. Anläggningstabell	47
Bilaga 3. Fyndlista.....	52
Bilaga 4. Keramikanalys	54
Bilaga 5. Osteologisk analys	55
Bilaga 6. Arkeobotanisk analys.....	57
Bilaga 7. Konserveringsrapport	58



Figur 1. Terrängkartan med de aktuella undersökningsområdena. Skala 1:50 000.

SAMMANFATTNING

Arkeologikonsult har på uppdrag av Länsstyrelsen i Östergötlands län genomfört en arkeologisk utredning etapp 2, inom delar av fastigheten Händelö 2:41 i Norrköpings kommun, Östergötland. Utredningen föranleddes av att Norrköpings kommun planerar att anlägga miljövallar för att skydda boende i området från industritrafikens buller och störningar. Utredningen berörde tre områden för föreslagna vallar (område B-D), belägna med cirka 200 meters mellanrum på ömse sidor av Västra Bravikenvägen. Syftet med utredningen var att fastställa om det finns några fornlämningar inom de planerade exploateringsytorna, samt att avgränsa det tidigare kända gravfältet L2008:7893.

Utredningsområdena ligger cirka 13-20 meter över havet, runt den nu försvunna Ströja by, på en ås på halvön Malmölandet utanför Norrköping. Området präglas av odlingslandskap, men också av snabbt växande industriområden. Under järnålder och medeltid fanns en rik bebyggelse med storgårdar och byar längs åsryggen. Tidigare undersökningar i området har visat att Ströja by föregicks av en järnåldersboplats med ett storgårdskomplex från folkvandringstid-vendeltid, samt en mer regelrätt

by från slutet av vendeltid och framåt. Inom utredningsområde B finns även ett tidigare känt järnåldersgravfält (L2008:7893) med 25 högar.

Avgränsningen av L2008:7893 visade sig överensstämma med den utbredning som tidigare registrerats i Kulturmiljöregistret. Inom område B framkom fyra tidigare okända gravar, strax norr om det registrerade gravfältet L2008:7893. I områdets norra del påträffades även ett 30-tal stolphål/störhål samt en härd, sannolikt en aktivitetsyta och hägnadsrester i utmarksmiljö från historisk tid. Inom område C framkom lämningar efter Ströja bytomt, L2019:3557, i form av stenläggningar, en husgrund samt fynd från högmedeltid till tidigmodern tid. Huvuddelen av lämningarna tycks vara från 1500-, 1600- och 1700-tal, och inkluderar bland annat en husgrund och stenlagda gårdsplaner/vägar. I den sydvästra delen framkom också anläggningar av förhistorisk karaktär, vilka bedöms motsvara utkanten av järnåldersboplatsen L2009:7949. På område D var merparten av sökschakten utan forntida indikation. I den nordligaste delen av ytan påträffades en ensamliggande stensättning. I områdets sydligaste del framkom statarbebyggelse från tidigt 1900-tal, i form av en sentida husgrund och raseringsmaterial.

INLEDNING

Bakgrunden till utredningen är att Norrköpings kommun planerar att uppföra miljövallar vid Västra Bravikenvägen (figur 1). Vallarna är tänka att skydda de boende i Bredudden och Stridsudden från buller och störningar från industri och godstågtrafik. På uppdrag av Länsstyrelsen i Östergötland har Arkeologikonsult utrett tre ytor som eventuellt kommer beröras av de föreslagna vallarna. De tre ytorna, område B–D, är 14 420 m², 11 624 m² respektive 23 215 m² stora, långsträckta områden som ligger med cirka 200 meters mellanrum på ömse sidor om Västra

Bravikenvägen (figur 2). Ytterligare miljövallar ingår i förslaget (t ex område A), strax norr respektive öster om de nu aktuella områdena. Dessa föreslagna vallar är belägna inom ytor som tidigare arkeologiskt undersökts, exempelvis de norra delarna av Ströja bytomt med statabostäder L2011:2737, samt inom den nu aktuella arkeologiska undersökningen av L2009:7949, boplatz. Dessa ytor ingick därför inte i förfrågningsunderlaget för denna utredning. Utredningen utfördes under augusti 2019.



Figur 2. Utredningsområdena och närliggande lämningar enligt Kulturmiljöregistret samt utifrån resultaten av de pågående undersökningarna av Ströjaboplatsen (Hjulström & Lindeberg i manus). Nyfunna och utvidgade fornlämningsområden som tillkommit genom denna utredning samt de pågående undersökningarna vid Ströja L2019:7949 och 2019:3557 redovisas i figur 39. På Fastighetskartan i skala 1:14 000.

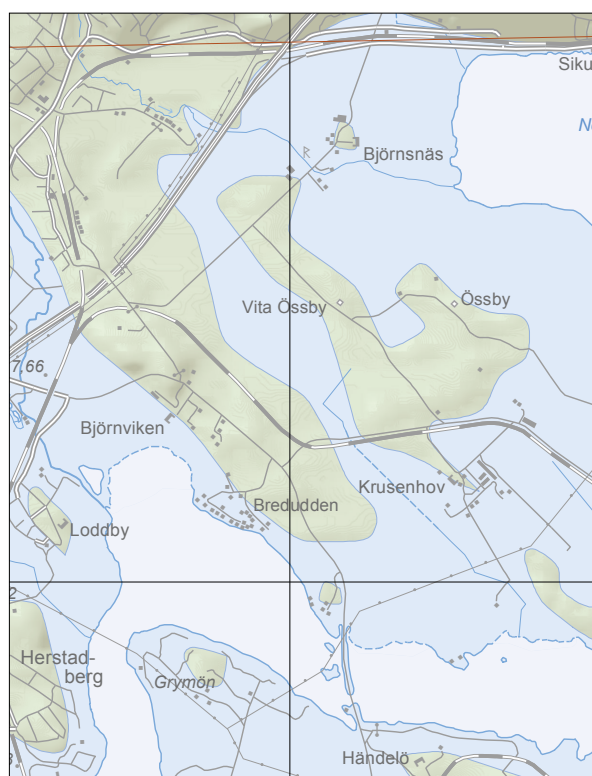
BAKGRUND

Topografi och fornlämningsmiljö

Ströja ligger på halvön Malmölandet, strax norr om Norrköping i den inre delen av Bråviken. Malmölandet präglas av odlingsmark och industritomter. Malmölandet, framför allt de södra delarna, har sedan början av 2000-talet successivt tagits i anspråk för industri- och lagerverksamhet med tillhörande infrastruktur. Exploateringen har omformat det äldre kulturlandskapet, inte minst runt Ströja, där topografin omdanats av såväl vägbyggen, godsbangård som industritomter.

Utredningsområdena runt Ströja ligger på en åsrygg som löper i nordvästlig-sydöstlig riktning från Åby ner över halvön Malmölandets sydöstra del. Norra delen av Malmölandet, nordost om åsryggen, består

av större lerslätter och en del uppstickande moränhöjder. På höjderna ligger de medeltida byarna Malmö, Krusenhov (tidigare Knullerstad), Össby och Björnsnäs (tidigare Näs). På andra sidan om åsryggen, mot sydväst, är topografin mer kraftigt sluttande ner mot Bråviken. Här finns omväxlande slättmarker och lövträdsbevuxna höjder. De södra delarna av Malmölandet kan till följd av landhöjningen ha blivit bebodda först under yngre järnålder (se figur 3 och 4). Åsens högsta punkt ligger närmast Åby, runt 20 meter över havet. De högsta delarna av Malmölandet ligger på åsen, mellan 13–20 meter över havet. Längs med åsens krön låg byn Ströja. Den historiska bytomten övergavs vid mitten av 1800-talet. De närmaste bebyggda tomterna finns idag vid Bredudden och Stridsudden, med sammanlagt cirka 20 fastigheter.



Figur 3. Strandnivåkartan illustrerar Malmölandet för 3000 år sedan. Utredningsområdena ligger utmed vägen norr om Bredudden. Ljusblå representerar dagens vattennivå, mörkblå representerar områden som då låg under vatten. Sveriges Geologiska Undersökning.



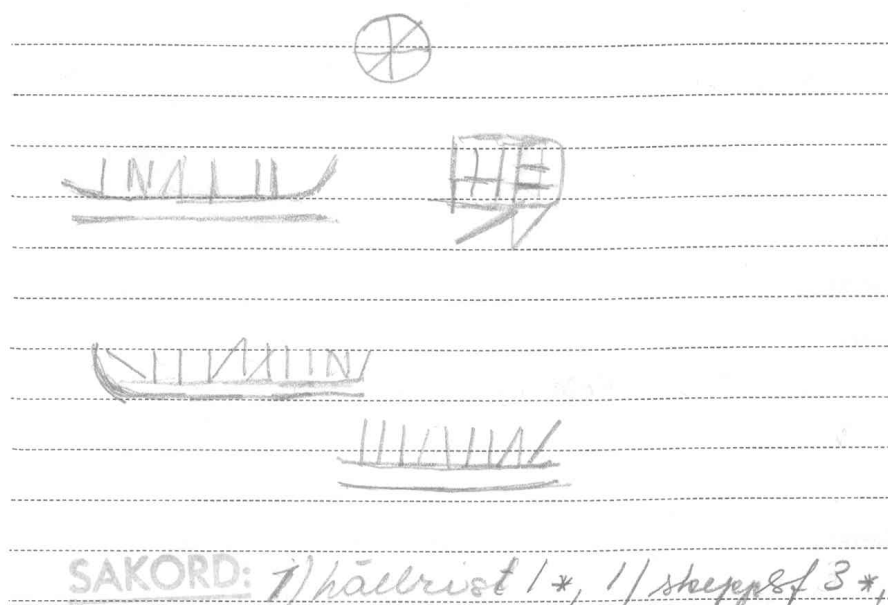
Figur 4. Strandnivåkartan illustrerar Malmölandet för 1500 år sedan. Utredningsområdena ligger utmed vägen norr om Bredudden. Ljusblå representerar dagens vattennivå, mörkblå representerar områden som då låg under vatten. Sveriges Geologiska Undersökning.

På högre lägen i landskapet kring Norrköping finns lämningar från neolitikum. Neolitiska boplatser har till exempel påträffats utmed Kolmårdenbranten i norr (till exempel L2008:7623, L2008:5372, L2008:5677 och L2012:7012). I Åby, mellan 25–30 meter över havet, har en gropkeramisk boplatz (L2011:2734) varit föremål för flera undersökningar (Larsson 1995). Neolitiska lämningar har ännu inte påträffats på Malmölandet, men då större delen av halvön då låg under vatten kan de endast förväntas på åsryggens högsta partier.

Fornlämningar från bronsålder och järnålder finns huvudsakligen registrerade längs med åsen samt på impediment inom norra delen av halvön. Även under denna period låg stora delar fortfarande under vatten (figur 3). Längs med åsen finns ett antal spridda härdar och stensättningar från yngre bronsålder och äldsta järnålder som undersökts under de senaste decennierna (L2008:2125, L2008:2129 och L2008:2901 samt inom L2011:2737). Längst ut på Malmölandets sydöstra udde, på den lilla ön Högholmen, finns en hällristning (L2011:2955). Lämningen består av ett hjulkors, tre skepp och en osäker figur (figur 5). Ristningen bör ha tillkommit under yngsta bronsålder–äldsta järnålder, med tanke på att ön steg ur havet mellan år 500 f.Kr. och år 0 enligt aktuella strandlinjekurvor (SGU).

Under bronsåldern låg Malmölandet utanför de centrala och mest lämningsrika bronsålderbyggena i östra Östergötland. Bronsåldersbebyggelsen indikeras av gravhögar, skärvstenshögar och hällristningar/skålgropar. Sådana lämningar koncentrerar sig till Himmelstalundsområdet längre in mot Motala ström i väster, samt till Vikbolandet i sydöst.

Antalet järnåldersgravfält i närområdet är förvånansvärt litet, med tanke på den omfattande järnåldersbosättning som framkommit vid Ströja. Ett mindre gravfält (L2011:2332) bestående av stensättningar, varav några är höglignande, är beläget vid Stridsudden. En ensamliggande stensättning (L2011:2515) förekommer på ett impediment vid Malmö, öster om Krusenhov. Större järnåldersgravfält finns annars längre in mot fastlandet, vid Åby, där gravfälten L2011:3108 och L2011:2618 ursprungligen utgjort en sammanhängande lämning, och vars mellersta del undersöktes i samband med utbyggnaden av E4:an 1959. De undersökta gravarna daterades till vendel- och vikingatid (Eklund 2017:7). Sydväst om detta gravfält finns ytterligare ett vikingatida gravfält (L2012:6737) som undersöktes i samband med utbyggnaden av järnvägen (Nilsson 1981).



Figur 5. Hällristning L2011:2955 från övergången yngre bronsålder–äldre järnålder, belägen på klipphäll ute på Högholmen, östra Malmölandet. Skissen är från inventeringsboken, vilken finns tillgänglig digitalt via Kulturmiljöregistret.

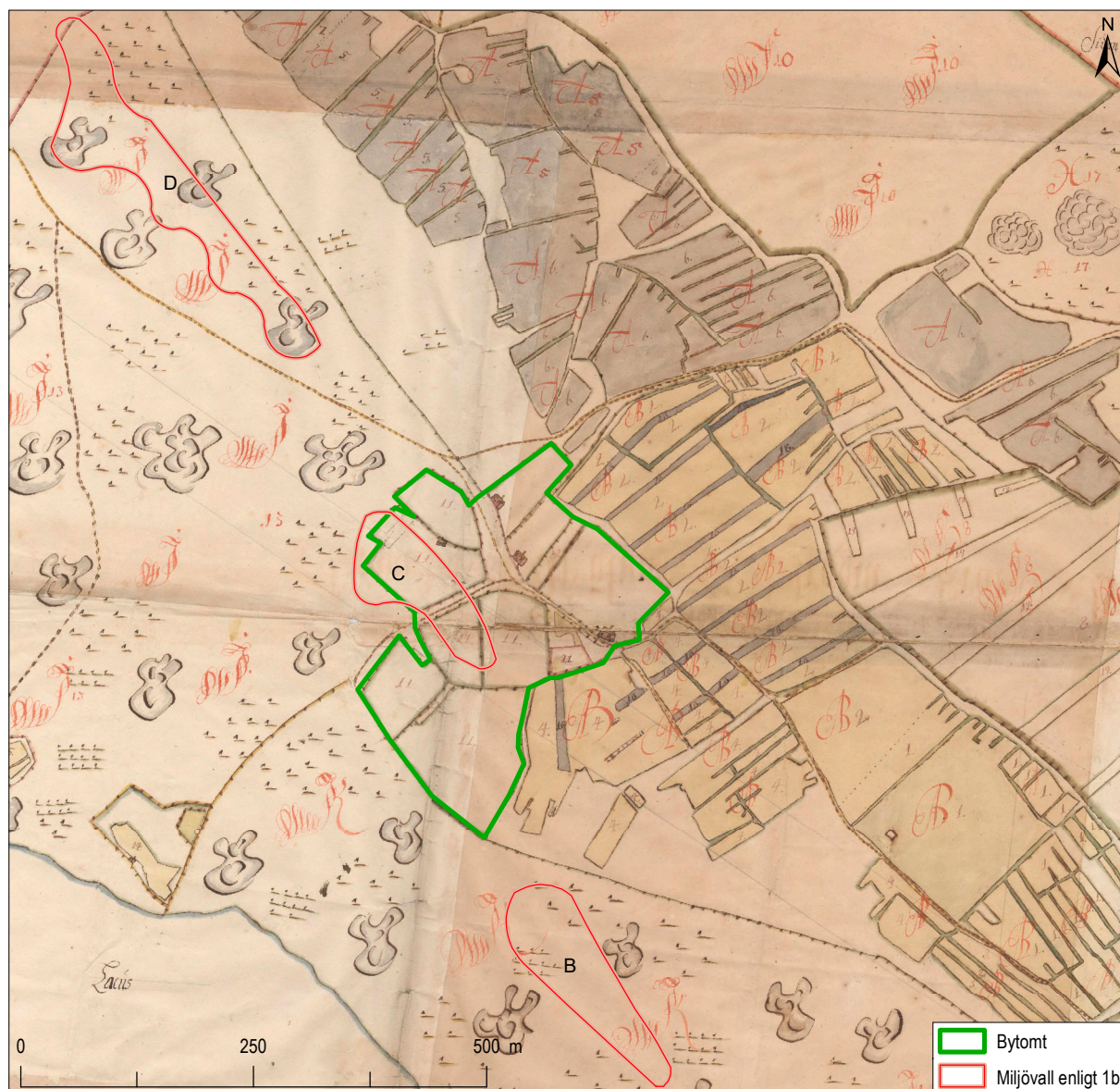
Fler järnåldersgravfält i Ströjas omedelbara närhet upptäcktes 2016 (L2008:7893 och L2008:7895, figur 1 och 2). Gravfältet L2008:7893, med 25 högar, berörs delvis av denna utredning (område B). Fler järnåldersgravar bör ursprungligen ha funnits på Malmölandet – vissa är sannolikt bortodlade medan andra förmodligen återstår att upptäcka.

Historiska kartor och skriftliga källor

Ströja by och dess omgivningarna finns avbildade på två äldre kartor från åren 1691 och 1759. I kartan från 1691 finns tre gårdar och totalt tio tomtar i byn (figur 6). Tomtstrukturen har sannolikt ett äldre ursprung. Utifrån kartmaterialet och omnämnanden

i skriftliga källor är det sannolikt att byn har haft mellan 7–10 gårdar under medeltid (Hjulström & Lindeberg i manus). Område B och D befinner sig enligt 1600-talskartan i zoner med betesmark och utmark. Nedanstående redogörelse är baserad på en utförlig genomgång av de skriftliga källorna runt Ströja by som presenteras i den kommande arkeologiska rapporten för Arkeologikonsults stora undersökningar i Ströja 2011, 2012, 2015 samt 2020 (Hjulström & Lindeberg i manus).

Byn nämns i de skriftliga källorna för första gången år 1385 i samband med ett jordköp, och byn ägdes då av Erik Karlsson (Örnfot). Under högmedeltid tillhörde åtminstone sex gårdar i Ströja högfrälset.



Figur 6. Historisk karta över Ströja by från 1691. Skala 1:7 500.

Senare, under 1500-talet, finns uppgifter om att tre gårdar tillhörde kronan medan fem gårdar tillhörde Linköpings stift. Under 1600-talet kom Ströja, och stora delar av Malmölandet, i adelsmannen Peter Kruses ägo. Ströja ombildades i samband med detta till tre gårdar som hamnade direkt under Krusenhovs säteri. Ströja blev vid slutet av 1600-talet indraget till kronan, och omvandlades då till rusthåll med tre gårdar med ansvar för två ryttartorp tillhöriga Östergötlands kavalleriregemente. Efter att rusthållningssystemet hade avvecklats drevs gårdarna i Ströja av skattebönder. Dessa avhystes 1845 och Ströjas mark togs i anspråk för statarbostäder för Krusenhovs säteri. Statarbostäderna byggdes strax norr om bytomten (L2011:2737) medan de gamla husen revs och marken där började brukas som åker. Statarna omlokaliseras från Ströja på 1920-talet.

Tidigare undersökningar

Intill och delvis inom Ströja bytomt upptäcktes en förhistorisk boplat 2006 i samband med en steg 2-utredning inför anläggande av en gasledning (Björklund et al. 2006:45–49). Arkeologikonsult har därefter, åren 2011, 2012 och 2016, genomfört flera större delundersökningar av boplaten på grund av exploatering för Kardonbanan samt Rustas centrallager. Dessa undersökningar har påvisat en omfattande järnåldersboplat (L2009:7949, figur 2) med en betydande storgårdsmiljö från folkvandringstid och vendeltid. Redan under vendeltid och vikingatid finns en regelrätt by vid Ströja (Hjulström & Lindeberg i manus). Fynden från undersökningarna

antyder att det också funnits en högre ståndsmiljö i Ströja på 1200-talet. Spridda fynd och husgrunder från historisk tid framkom också, men dessa hade skadats då ytan brukades som åker.

I samband med andra exploateringsprojekt i området har flera utredningar och mindre arkeologiska insatser genomförts i närheten (Beronius Jörpeland 1990; Björklund 2006; Björklund et al. 2006; Gill & Huuva 2008; Lindwall 2008; Ählström 2009; Carlsson 2011; Ahlbeck 2016). Vid en utredning strax norr om område D påträffades ett kulturlager med skärvsten (boplatlämning L2008:7409, Ahlbeck 2016). Denna lämning har dock avskrivits av Länsstyrelsen och togs bort vid exploatering. Vid en förundersökning för Västra Bravikenvägen hittades en härd från yngre bronsålder (Beronius Jörpeland 1990). Härden framkom strax norr om statarbostaden L2011:2737, det vill säga nära södra delen av område D (figur 2). 140 meter norr om område D, längs med åsryggen mot Åby, undersöktes en ensamliggande stensättning (L2008:2901) i samband med undersökningen av 1600–1800-talstorpet Norrkärr (Carlsson 2011). Stensättningen låg 16 meter över havet och innehöll en begravning från förromersk järnålder.

2019 utförde Arkeologikonsult även en utredning för en ny infartsväg vid Stridsudden, nära det planerade läget för den planerade miljövall A. Genom utredningen avgränsades gravfältet L2008:7895, men i övrigt visade sig området sakna fornlämningar (Drugge 2019).

SYFTE

Syftet med utredningen var, i enlighet med Länsstyrelsens förfrågningsunderlag, att ta reda på om fornlämningar berörs av den planerade exploateringen, samt att (om lämningar påträffades) göra en preliminär avgränsning av dessa. Utredningens re-

sultat och de grundläggande arkeologiska tolkningarna ska kunna användas som underlag i Länsstyrelsens fortsatta tillståndsprövning, vid eventuella kommande arkeologiska åtgärder samt i företagets planering.

GENOMFÖRANDE OCH METOD

Utredningsområdena undersöktes genom sökschaktning med grävmaskin. Totalt öppnades cirka 1030 m² i form av 127 sökschakt, varav 40 schakt inom område B, 35 schakt inom område C och 52 schakt inom område D (figur 9, 19, 30 och 31). Sökschakten grävdes i regel med enkel skopbredd, cirka 1,3 meter. Schaktens längd varierade mellan cirka 3 och 20 meter. En jämn spridning av schakt över utredningsytorna eftersträvades.

Sökschakten avbanades skiktvis ned till orörd markyta alternativt tills dess att anläggningar eller kulturlager påträffades. Metalldetektering av matjordslagret utfördes kontinuerligt i samband med schaktningen. I skogsmarken inom område B och område D fanns endast ett tunt lager förna och schakten var genomgående cirka 0,1–0,2 meter djupa. Område C låg i gammal åker- och ängsmark med tjockare matjordslager, och schakten var här

cirka 0,2–0,4 meter djupa. Den maskinella avbaningen kompletterades i vissa fall med handrensning, till exempel vid steniga ytor och vid framtagandet av konstruktioner.

Inom område B inriktades sökschaktningen på att avgränsa den nordvästra delen det tidigare registrerade gravfältet L2008:7893. Detta gjordes genom att ett 10-tal schakt förlades längs gravfältets begränsning, såsom den framträdde utifrån tidigare inmätningar, synliga förhöjningar i terrängen, samt utifrån höjddata från den nationella laserscanningen (se figur 12). Drygt ett 30-tal schakt togs också upp på ytorna utanför gravfältet. Detta resulterade i att fyra nya gravar kunde identifieras. Delar av område B var dock för svårtillgängligt för att sökschakt skulle kunna dras, på grund av ansamlad sly och ungräd från tidigare röjningar (figur 7). Dessa ytor kan dock avskrivas på grund av att de är lägre liggande och utgörs av siltig



Figur 7. Jonna Sarén-Lundahl schaktar invid gravfält L2008:7893 på område B. Gravarna var svåra att urskilja i terrängen då marken på område B till stora delar var täckt av ett plockepinn av sly som lämnats kvar efter tidigare röjningar. Foto taget från söder.

morän (som skiljde sig från de något högre belägna moränstråk där gravar anträffades), samt att de i övrigt omgavs av tomma schakt.

Inom område C framkom främst lämningar från historisk tid. Dessa utgjordes till stor del av stenväggningar, lagda i och täckta av ett 0,05–0,1 meter tjockt kulturpåverkat lager. För att inte skada konstruktionerna eller försvåra ett framtagande vid eventuell framtida undersökning grävdes stenväggningarna fram och mättes in utan noggrann framrensning. Endast i en meterruta (i lager 1143 i schakt 39) grävdes stenväggningen fram fullständigt, och lagret provtogs för makrofossil. Inom område D genomfördes en jämn sökschaktning över ytan, och de flesta av schakten visade sig sakna arkeologiska indikationer, förutom en förhistorisk grav i norr och rester efter sentida statarbebyggelse i söder. Det kunde också konstateras att områdets norra och nordvästra kant var utschaktade på grund av markarbeten för kardonbanan (figur 8).

Ett begränsat urval av de framschaktade anläggningarna inom område B och C, samt en ruta i ett av lagren inom område C, delundersöktes för hand. Syftet var att erhålla mer information om lämningarnas

karaktär, komplexitet och bevarandegrad och därigenom underlätta bedömningen inför eventuella fortsatta undersökningar. Alla schakt, anläggningar och lager har mätts in och beskrivits och överförts för vidare bearbetning och lagring i Arkeologikon-sults digitala, GIS-baserade dokumentationssystem SiteWorks. Inmätningen utfördes med GPS med nätverks-RTK, vilket i de flesta fall ger en precision på 0,02 meter. Samtliga anläggningar som delundersöktes har fotograferats i plan och/eller profil. Ett urval av anläggningarna och lagren som delundersöktes har också provtagits för makrofossil och ved-artsanalys. Översiktsbilder och lodfoton har tagits med hjälp av drönarkamera.

Fyndmaterialet som hittades vid schaktning och metalldetektering framkom huvudsakligen på bytomten inom område C och utgjordes främst av djurben och järnföremål, såsom hästskor och hästkosöm (bilaga 3). Fynden mättes in och togs in för vidare bearbetning av osteolog och arkeolog då de ansågs kunna belysa lämningens karaktär och datering. De flesta av fynden har därefter gallrats. Ett litet urval av fynden vilka bedömts ha ett högt vetenskapligt och antikvariskt värde och har omhändertagits och konserverats.



Figur 8. Utschaktade ytor för Kardonbanans godsbangård längs nordöstra delen av område D. Foto från nordväst.

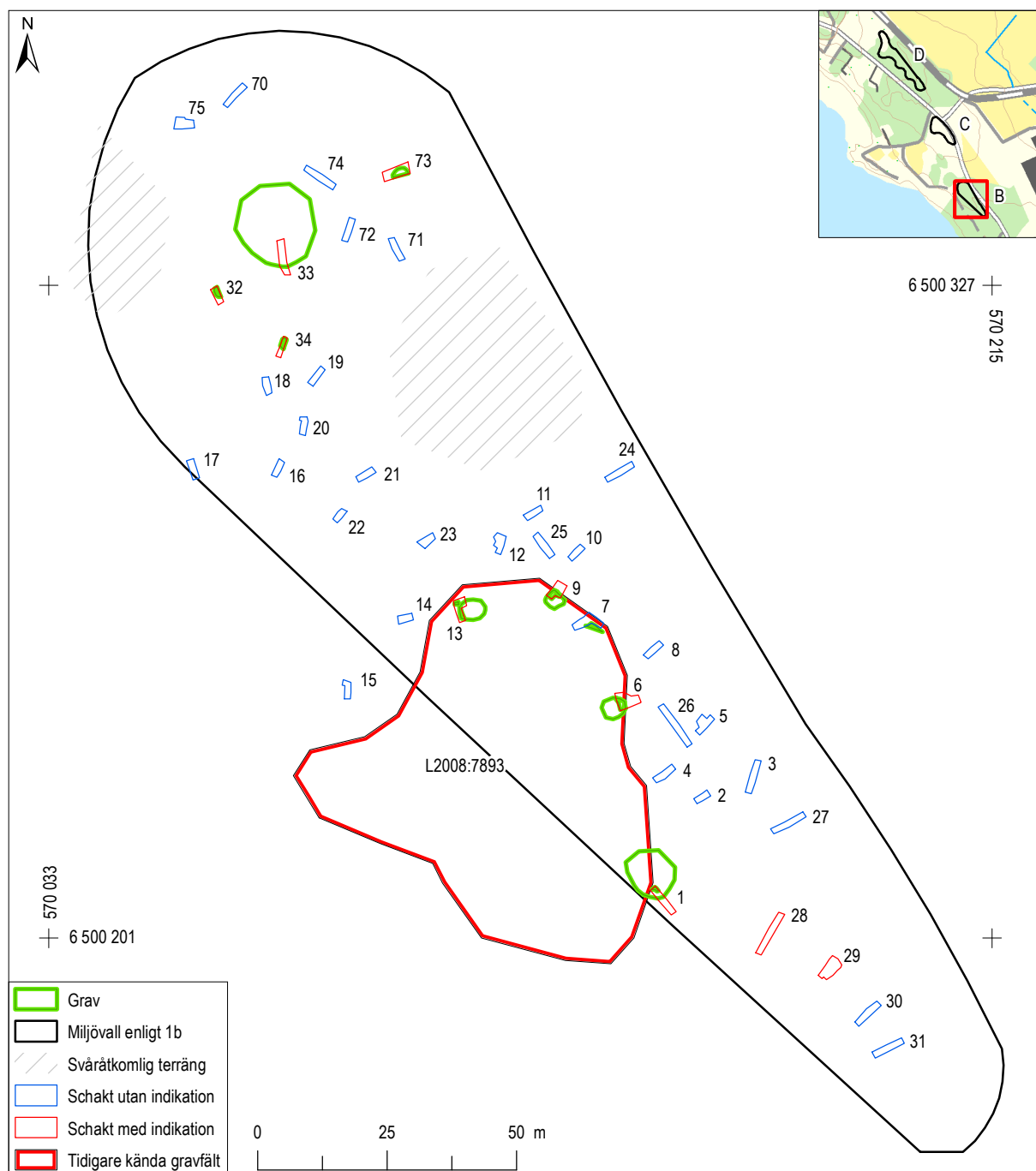
RESULTAT

Område B

Utredningsområde B, längst söder ut, var 14 420 m² stort. Sammantaget öppnades 273 m² i form av 40 schakt, vilket motsvarar 1,9 % av den totala ytan (figur 9). Området ligger utmed åsryggens sluttning, i nordvästlig-sydöstlig riktning, cirka 5–7 meter över

havet (figur 10). Terrängen domineras av planterad blandskog med snårig sly, vilket krävde omfattande röjning för att maskinen skulle kunna ta sig fram.

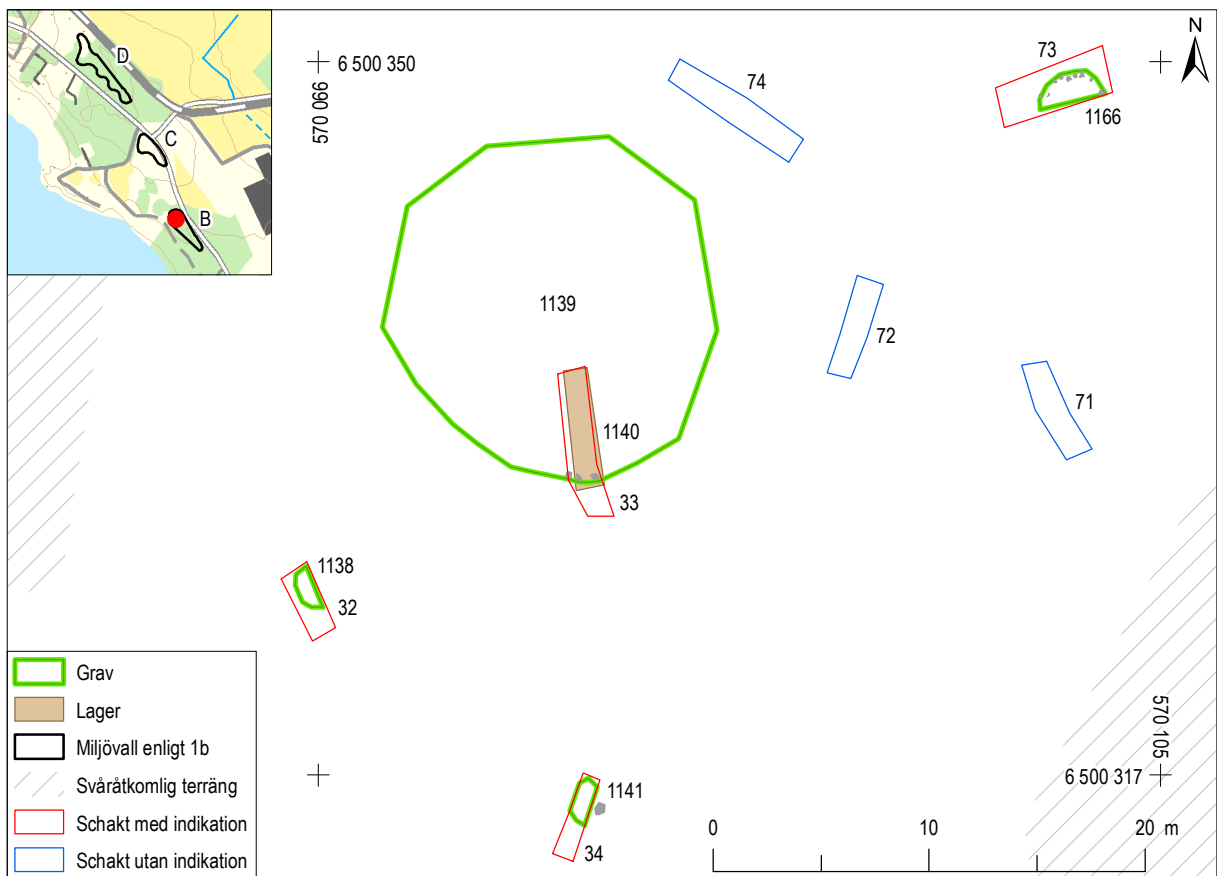
Inom område B:s begränsning ligger delar av gravfältet L2008:7893. Gravfältet registrerades 2016 och innehåller enligt beskrivningen i Kulturmiljöregist-



Figur 9. Översiktsplan över område B. Skala 1:1 250, översikt i skala 1:40 000 på Terrängkartan.



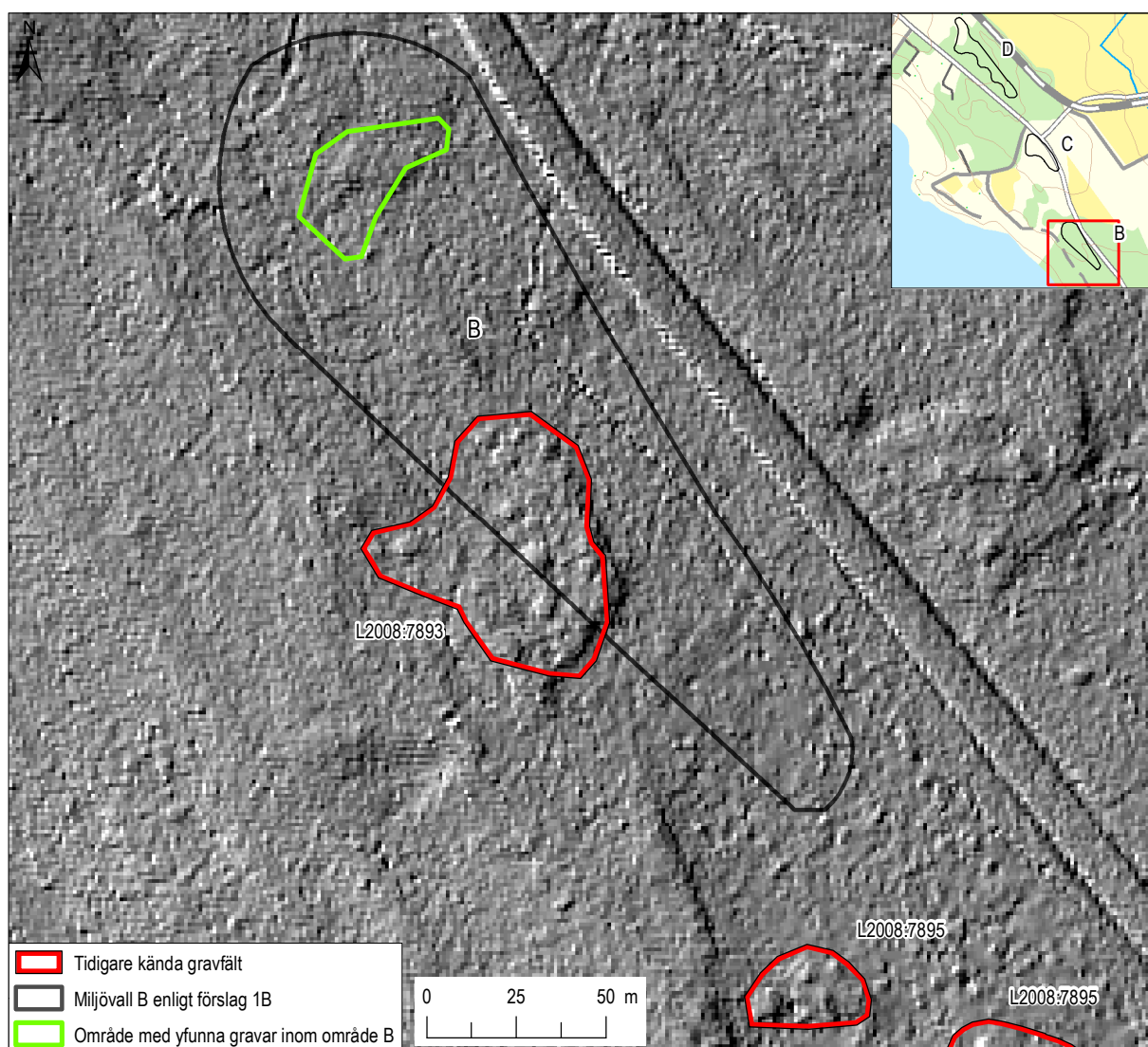
Figur 10. Drönarfoto över område B. I bakgrunden skimtar Norrköping stad. Foto från norr. Godkänd för spridning av Lantmäteriet, ärende LM2019/013995.



Figur 11. Detaljplan över lämningar och schakt inom norra delen av område B. Skala 1:350. Översikt på Terrängkartan, skala 1:40000.

ret 25 synliga gravar i form av flacka högar. Genom sökschaktning konstaterades att avgränsningen av L2008:7893 överensstämmer med den utbredning som tidigare registrerats i Kulturmiljöregistret. Utmed kanten av gravfältet berördes fyra gravar (1101:2, 1103:2, 1104:2 och 1106:2). Gravhögarnas utbredning är endast ungefärligt uppskattad utifrån synliga förhöjningar i terrängen. Gravarna framträdde i form av stensättningar, kantkedjor och/eller kärnröse och har endast framrensats i plan inom sökschakten. Endast ett fynd, i form av en kindtand från en häst framkom (bilaga 5). Tandens hittades mellan stenarna i kantkedjan i grav 1104:2.

Inom område B framkom även fyra tidigare okända gravar (se figur 11), strax norr om det registrerade gravfältet L2008:7893. Gravarna var synliga i form av stenpackningar eller kantkedja och kärnröse. Konstruktionerna har endast rensats fram i plan inom sökschakten. De påträffade gravarnas utbredning är ungefärligt avgränsade utifrån synliga förhöjningar i markytan. Gravarnas form var svårbedömd eftersom marken delvis var täckt av gammalt röjt sly (figur 7). I terrängmodeller baserad på höjddata från den nationella laserscanningen syns gravarna inom det befintliga gravfältet som runda förhöjningar (figur 12). De nyfunna gravarna framträder inte i terrängmodellen.



Figur 12. Terrängmodell baserad på laserscannad höjddata. Längst i söder syns ett av de två mindre gravfälten som tillsammans utgör forn lämning L2008:7895. Centralt syns gravfältet L2008:7893. Notera att konturer av gravhögar framträder inom båda gravfälten. I nordväst syns området för de gravar som framkom vid denna utredning. Skala 1:1 300. Översikt på Terrängkartan, skala 1: 40 000.



Figur 13. Nyfunnen gravhög (1139) i schakt 33. Högen diameter uppskattas till cirka 16 meter. Foto från söder.

De fyra nyfunna gravarna utgjordes av en gravhög (1139) och tre stensättningar (1138, 1141 och 1166). Gravarna ligger med 10 till 15 meters mellanrum inom ett 30x40 meter stort område. Terrängen domineras här av siltig och grusig morän och utgör ett moränstråk som är något högre beläget än omgivande mark.

Gravhögen (1139) är en flack jordhög, som uppskattas till cirka 16 meter i diameter (figur 13). Jordmanteln (1140) består av fin ljusbrun silt och avgränsas av en gles kantkedja med 0,4–0,5 meter stora stenar. Centralt i högen påträffades ett kärnröse av lagda stenar, cirka 0,1–0,25 meter stora.

De tre stensättningarna (1138, 1141 och 1166) är betydligt mindre till storleken, med diametrar mellan 2–3 meter. Grav 1138 anades som en svagt välvd förhöjning i markytan, och visade sig vid sökschaktningen bestå av en stensättning med cirka 0,15–0,4 meter stora, rundade stenar (figur 14). Grav 1141 består av en gles stenpackning med 0,1–0,2 meter stora stenar och omgärdas av en kantkedja med något större stenar. Centralt i stensättningen finns en

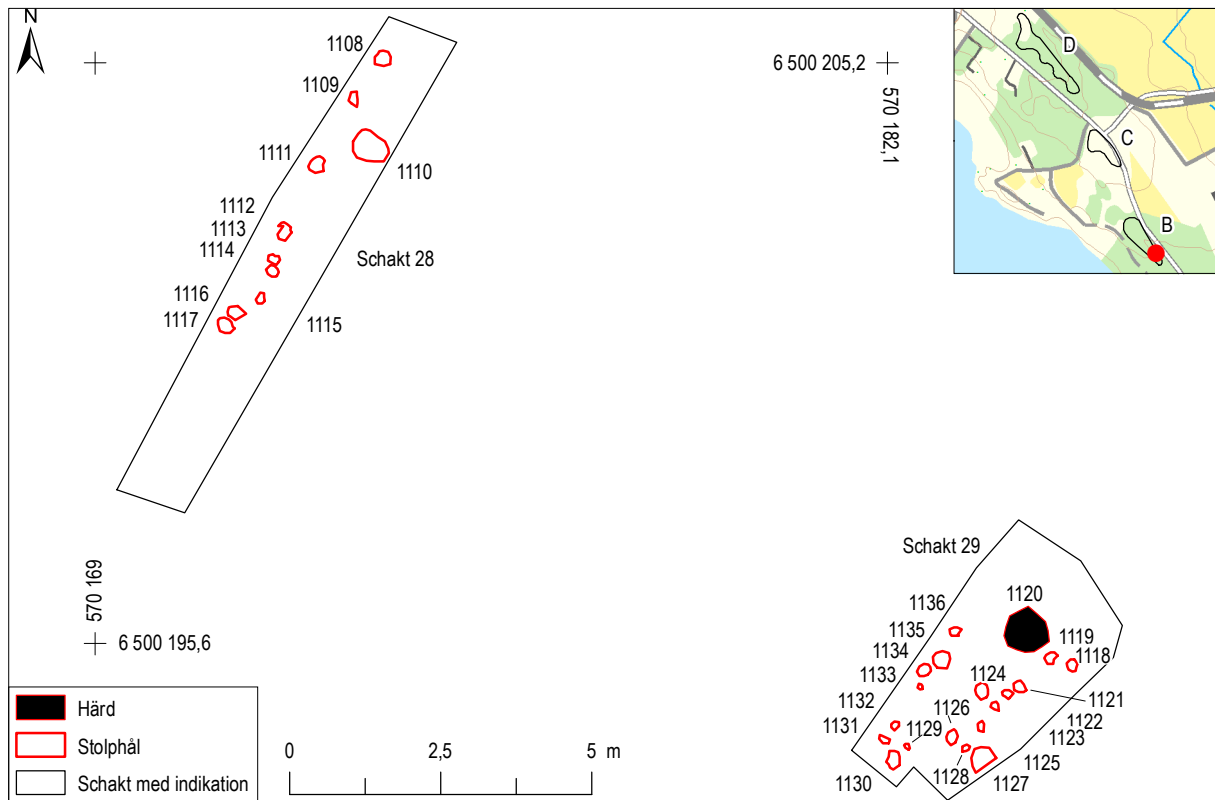
mittsten, ca 0,4 x 0,4 meter stor och 0,5 meter hög. Grav 1166 utgörs av en gles stenpackning med 0,1–0,15 meter stora stenar och en kantkedja lagd med större stenar.

Vid sökschaktning och framrensning av gravarna i den norra delen av området påträffades endast ett fynd – en del av en hästsko av äldre typ (figur 38). Hästskon framkom vid metalldetektering i schakt 72, som är beläget mellan grav 1139 och grav 1166.

I områdets södra del påträffades en koncentration av anläggningar i form av ett 30-tal flacka stolphål (1108-1119 och 1121-1136) samt en härdbotten (1120) (figur 15 och 16). Anläggningarna framkom på ett stråk av homogen, lerig silt som skiljde sig från omgivande moränmark där den leriga silten hade stora inslag av grus och sten. Merparten av stolphålen är små, mellan 0,15–0,2 meter i diameter. Ett 10-tal av stolphålen delundersöktes för att fastställa anläggningarnas karaktär (figur 17). Stolphålen var mycket grunda; endast 0,06–0,1 meter av nedgrävningarnas djup återstod. Makrofossilanalys av fyllningen från ett av stolphålen (1119) påvisade



Figur 14. Nyfunnenstensättning (1138) i schakt 32. Foto från sydöst.



Figur 15. Plan över anläggningar i schakt 28 och 29 i sydöstra delen av område B. Skala 1:350. Översikt på Terrängkartan, skala 1: 40 000.



Figur 16. Översiktsfoto över anläggningar som påträffades i schakt 29 på område B. Foto från nordväst.



Figur 17. Stolphål 1121 (till höger) och stolphål 1122 (till vänster) i schakt 29, område B. Foto från söder.

oidentifierbart kol samt fragment av förkolnat granbarr (bilaga 6). Av detta kan inga direkta slutsatser dras om verksamheten i området, och kolmängden var alltför begränsad för en ^{14}C -analys. Inga fynd påträffades. Lämningarna är sannolikt rester efter hägnader och tillfälliga aktiviteter i utmarksmiljö från historisk tid.

Område C

Område C ligger i nordvästlig-sydöstlig riktning utmed åsryggens krön och sydsluttning, cirka 14 meter över havet (figur 18). Terrängen domineras av gammal odlingsmark, och är idag en obrukad ängsmark med enstaka lövträd. Markstratigrafin utgörs av cirka 0,2–0,3 meter matjord och därunder siltig lera. Sammantaget öppnades 35 sökschakt med jämn spridning över området (figur 19).

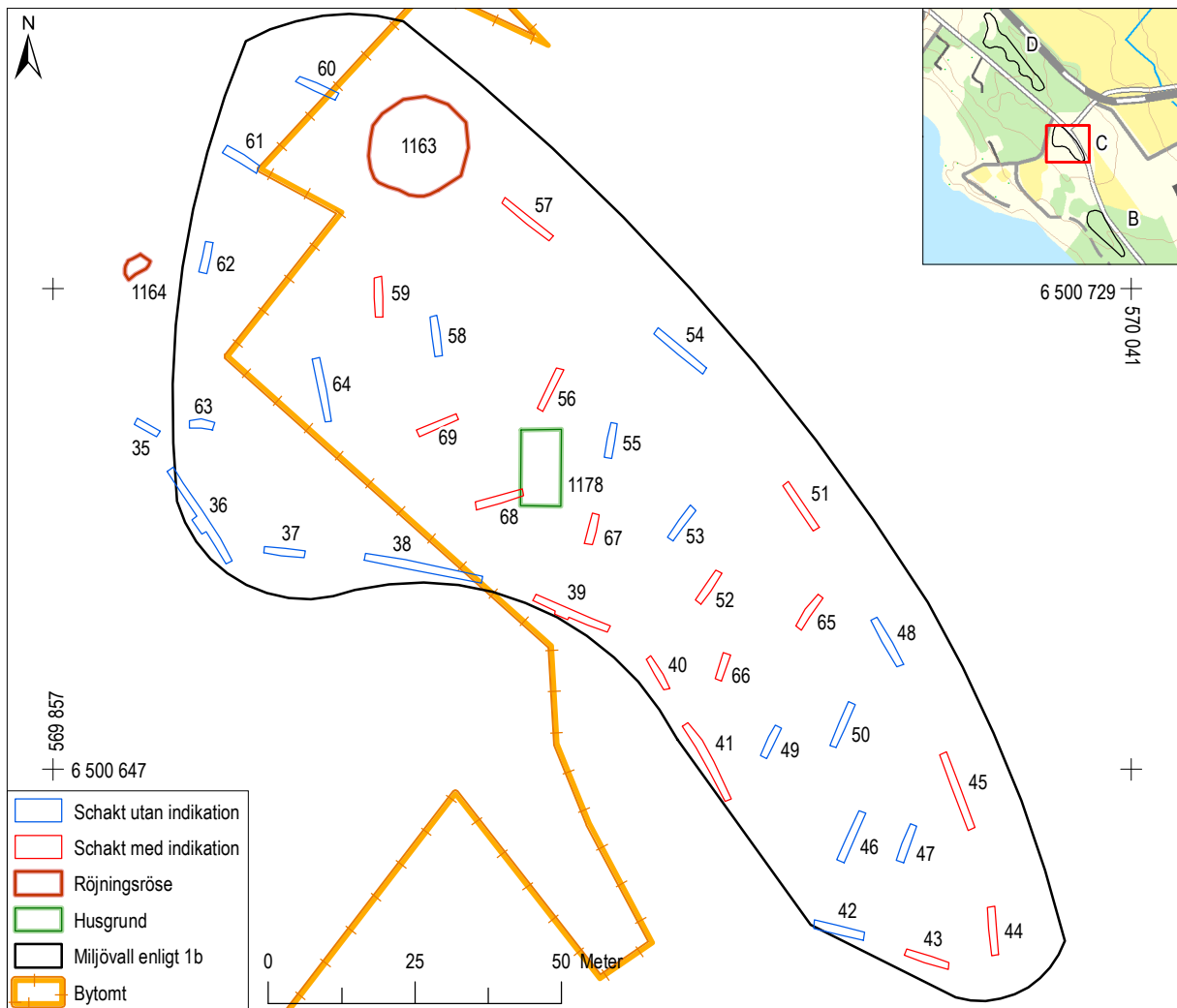
Område C motsvarar, enligt kartor från 1691 respektive 1759, de nordvästra delarna av Ströja gamla bytomt (figur 6). Bytomten L2019:3557 har tidigare delundersökts inom ramarna för de stora utgrävningarna öster om Västra Bravikenvägen (Hjulström

& Lindeberg i manus). Lämningar efter bebyggelse och stensatta gårdsplaner/vägar påträffades inom stora delar av område C i samband med den aktuella utredningen. Lämningarna är som mest intensiva på de centrala delarna (schakt 39–40, 52, 56–57 och 65–69). Lämningarna påträffades därmed inom det som är bytomtens begränsning enligt kartorna från 1600- och 1700-talet.

Stenläggningarna (1142, 1151, 1152, 1153, 1155, 1156, 1158, 1160 och 1165) består av ytor med tätt lagda stenar, i genomsnitt 0,05–0,15 meter stora (figur 20). I flera av schakten iakttogs också siltiga, lager (1143, 1154, 1157, 1159, 1161 och 1162) direkt ovanpå stenläggningarna. Lagren var cirka 0,05–0,1 meter tjocka och innehöll bland annat djurben, hästskor, hästkosöm, spik och tegel (bilaga 3). Lagren luktade, och/eller hade synliga inslag av hästgödsel. Ett jordprov från ett av lagren analyserades men innehöll inga bevarade makrofossiler (bilaga 6). I lagren på stenläggningarna påträffades även två hästtänder (bilaga 5) samt hästskor. Stenläggningarna har endast delvis framrensats i plan och deras utbredning och eventuella relation



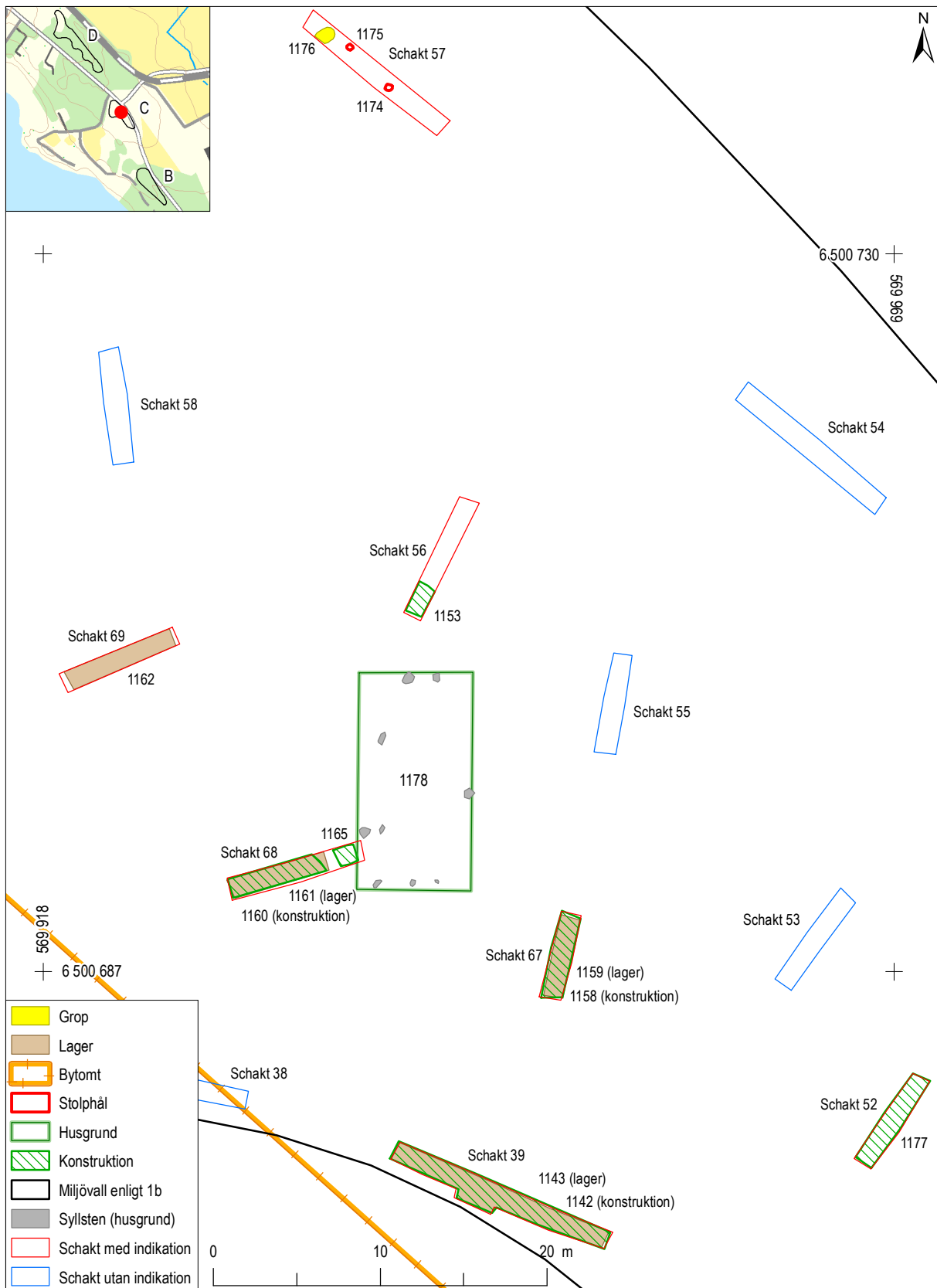
Figur 18. Drönarfoto över område C. Foto från nordväst. Godkänd för spridning av Lantmäteriet, ärende LM2019/013995.



Figur 19. Översiktsplan för område C. Skala 1:1 250. Översikt på Terrängkartan, skala 1: 40 000.



Figur 20. Översiktsfoto över schakt 39 med stenläggning 1141:1, delvis framrensad. Foto från nord nordväst.



Figur 21. Detaljplan över lämningar och schakt inom den norra/centrala delen av område C. Skala 1:350. Översikt på Terrängkartan, skala 1: 40 000.



Figur 22. Framrensning av stenläggningar i schakt 68 inom bytomten på område C. Vid björkarna i bakgrunden observerades en husgrund. Foto från sydöst.

till varandra är därmed okänd. Förmodligen har de utgjort stenlagda gårdsplaner eller vägar mellan tomter eller ängsmarker.

Centralt inom område C påträffades också lämningar efter en husgrund (1178, figur 21). Husgrunden är synlig i form av 0,3–0,7 meter stora syllstenar som sticker upp ur ängsmarken. Stenarna ligger i en cirka 7x13 meter stor, svagt rektangulär form. Den omgivande marken är här något högre än ängen i övrigt, och på den flacka kullen växer idag tre stora björkar (figur 22). Förhöjningen med husgrunden tangerades av flera sökschakt som innehöll stenläggningar och lager (schakt 56, 67–69, figur 21). Schakt 67 och 68, just söder om hus-

grunden, var särskilt fyndrika. Här framkom stenläggningar och lager med fynd av bland annat tegel, slagg, spik, en kniv (figur 23) och två kopparmynt. Det ena myntet utgörs av ett 1 öres kopparmynt med Dalarnas vapen på framsidan (figur 24). Årsidan är helt korroderad och myntet saknar därför läsbart myntningsår, men kan utifrån typ dateras till 1700-talet. Det andra myntet var av valören 1/6 öres silvermynt, präglat 1676 under Karl XI:s regeringstid (figur 25). Husgrunden, fyndmaterialet och koncentrationen av stenläggningar kring detta område bekräftar att en bebyggd bytomt legat här i tidigmodern tid, under 1600- och 1700-talen, men kanske även tidigare.



Figur 23. Järnkniv påträffad nära husgrunden inom område C. Fnr: 1000.1367.1. Skala 1:2. Foto: Max Jarehorn, Oxider AB.



Figur 24. 1-öres kopparmynt med Dalarnas vapen på fränsidan, åtsidan oläslig. Datering till 1700-talet. Fnr 1000:1408.1. Skala 1:1. Foto: Max Jarehorn, Oxider AB.



Figur 25. 1/6 öres silvermynt, präglat 1676 under Karl XI:s regeringstid. Fnr 1000:1366.1. Skala 1:1. Foto: Max Jarehorn, Oxider AB.

Till tidigmodern tid hör förmodligen även två stolphål (1174 och 1175) och en grop (1176) som påträffades centralt i områdets norra del (schakt 57), cirka

30 meter norr om husgrunden (figur 21). Ingen av anläggningarna undersöktes, men på ytan av stolphålen observerades inslag av trä samt en handsmidd



Figur 26. Keramikfynd tillvaratagna vid utredningen, samtliga från bytomten inom område C. Skala 1:1.

spik. I ytan av gropen hittades träbitar och tegel. I matjorden i detta schakt framkom också rikligt med tegel och rödgods.

Fyndmaterialet som framkom vid matjordsavbanningen, genom metalledetektering eller genom insamling från dumpmassorna, var till största delen av samma karaktär som det som påträffades i stenläggningarna. Generellt fanns få recenta fynd i matjorden. Istället fanns en betoning på fynd från historisk tid, i form av handsmidd spik, hästskosöm, ett stycke av ett kritpipsskaft, rödgods med och utan glasyr, ett fragment av en trefotsgryta, samt en ändknopp av kopparlegering som eventuellt tillhört en kniv (bilaga 3). Keramiken är sliten och fragmenterad, som den brukar vara i fynd från historisk tid på landsbygden (figur 26; se ex Carlsson 2011). Materialet är så pass litet att det är svårt att dra några tydliga slutsatser om vare sig datering eller sammansättning. Generellt kan de tillvaratagna keramiktyperna från bytomten föras till 1600- och 1700-talen (bilaga 4).

Benmaterialet från område C bestod av slaktavfall från häst och framför allt från nöt (bilaga 5). En återkommande fyndtyp var hästskor. Samtliga var små och hade klart ålderdomligt utseende, med undantag av en mycket stor smalsko från 1800- eller 1900-talet (figur 38). Hästkornas utformning har jämförts med den typologi som upprättats av Anders Ekman (Ekman 2007), men materialet har i de flesta fall varit alltför korroderat för att en närmare bedömning ska kunna göras. Majoriteten av hästkorna kan inte dateras mer precist än till 1300–1700-talen. De tydligaste exemplaren (1143:866:1, 1157:1344:1, 1000:2087:1) härrör från 1500- eller 1600-talen.

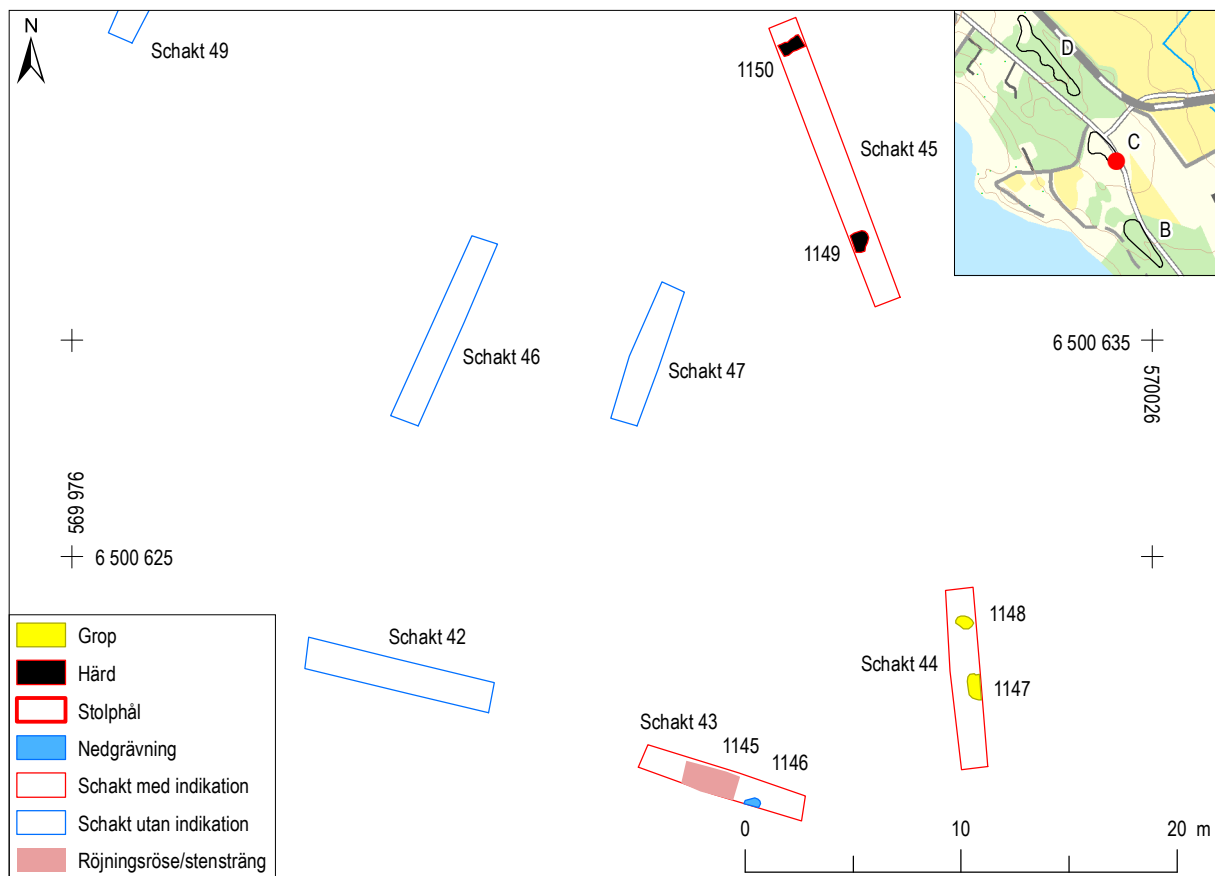
Ett fynd som skiljer sig något från de övriga är en ändplatta till en benkam med punktcirkelornamentik (1000:1513:1, figur 27). Det är en sammansatt dubbelkam av typ 4 med rak ändskiva, vilken kan dateras till högmedeltid, 1250–1350 e.Kr. Fyndet är det enda från utredningen som säkert kan knytas till medeltiden. Att Ströja by haft förhållandevis välbärgade invånare under 1200- och 1300-talen indikeras både av skriftliga källor och av enstaka fynd från de tidigare undersökningarna inom den norra delen av bytomten (Hjulström & Lindeberg i manus). Kammen framkom i matjorden i schakt 57 (mot område C:s norra del) där det också förekom



Figur 27. Del av benkam från högmedeltid efter konservering. Kamfragmentet påträffades i schakt 57 inom område C. Fnr 1000.1513.1. Skala 1:1. Foto: Max Jarehorn, Oxider AB.

tidigmoderna lämningar. I samma schakt påträffades även det enda keramikfynden som möjligen är av förhistorisk karaktär (1000:1511:1), bestående av gråbrunt tummat, struket gods, eventuellt från järnålder. Detta förstärker intrycket av att äldre lämningar framförallt kan finnas i de norra delarna av område C, vilket också påvisats genom den tidigare undersökta järnåldersboplatsen L2019:7949 på andra sidan vägen.

I områdets sydöstra kant (schakt 43–45, figur 28) framkom anläggningar av förhistorisk karaktär. Dessa utgjordes av tre gropar (1146, 1147 och 1148) och två härdar (1149 och 1150). Groparna var ovala till formen med en största diameter mellan 0,8 och 1,2 meter. Gropen/nedgrävningen 1146 hade 0,05–0,2 meter stora skärvstenar synliga i ytan, medan de andra två groparna saknade inslag av sten. Grop 1148 undersöktes till 50%, och var 0,11 meter djup. Gropens fyllning var homogen och en makrofossilanalys visade att den saknade organiska lämningar (bilaga 6). Anläggningarna på denna del av område C ansluter till den förhistoriska boplats (L2009:7949) som delundersöktes 2011, 2012 och 2015, och som är belägen på andra sidan om Västra Bravikenvägen. Järnåldersbebyggelsen noterades då fortsätta in under den befintliga vägen (Hjulström & Lindeberg i manus). De fem anläggningarna som framkom i den sydöstra delen bedöms därför tillhöra utkanten av järnåldersboplatsen.



Figur 28. Detaljplan över lämningar och schakt inom den sydöstra delen av område C. Skala 1:350. Översikt på Terrängkartan, skala 1: 40 000.

Slutligen framkom också spår efter sentida odling i form av diken och röjningsrösen/stensträngar. Område C ligger inom en äng som i folkmun kallats "Knehtaängen". Markägarna Prinztsköld från Kruzenhof ska, så sent som under 1970-talet, ha förbättrat produktionsmarken genom att röja sten på ängen (muntlig uppgift Christina Rolf). Benämningen Knehtaängen kan ha sin bakgrund i att byn under 1600- och 1700-talet försörjde två soldattorp för Östergötlands kavalleriregemente (se ovan Historiska kartor och skriftliga källor).

Område D

Område D, längst i norr, tangerar en boplatslämning (L2008:7409) och innehöll i övrigt inga tidigare kända fornlämningar. Området ligger längs med åsryggens sträckning, i nordvästlig-sydöstlig riktning, cirka 16–18 meter över havet (figur 29). Merparten av området domineras av planterad blandskog och den naturliga markstratigrafien på

platsen består av tunn förna och undergrund av siltig sand. Längst i norr fanns hagmark med enstaka lövträd. Totalt öppnades 52 schakt, förhållandevis jämnt spridda över ytan (figur 30 och 31). Sammantaget sökschaktades 364 m² av 23 215 m², vilket motsvarar 1,6% av området.

Merparten av sökschakten på område D saknade arkeologiska indikationer. På områdets nordligaste del påträffades dock en ensamliggande stensättning (1172:1, figur 32). Stensättningen ligger i öppen hagmark med enstaka lövträd. Den nyfunna graven är en rund, flack och stenfylld konstruktion med kantkedja, cirka 5 meter i diameter och 0,4 meter hög (figur 34 och 35). Den är delvis övertorvad, men saknar täckande jordmantel. Stenarna som ingår i gravkonstruktionen är mellan 0,3–0,9 meter stora. I norr ansluter en oregelbunden, cirka 3x3 meter stor stenläggning (1172:2). Stenarna i denna del bedömdes vara uppslängda snarare än lagda. Det skulle kunna utgöra en del av gravkonstruktion-

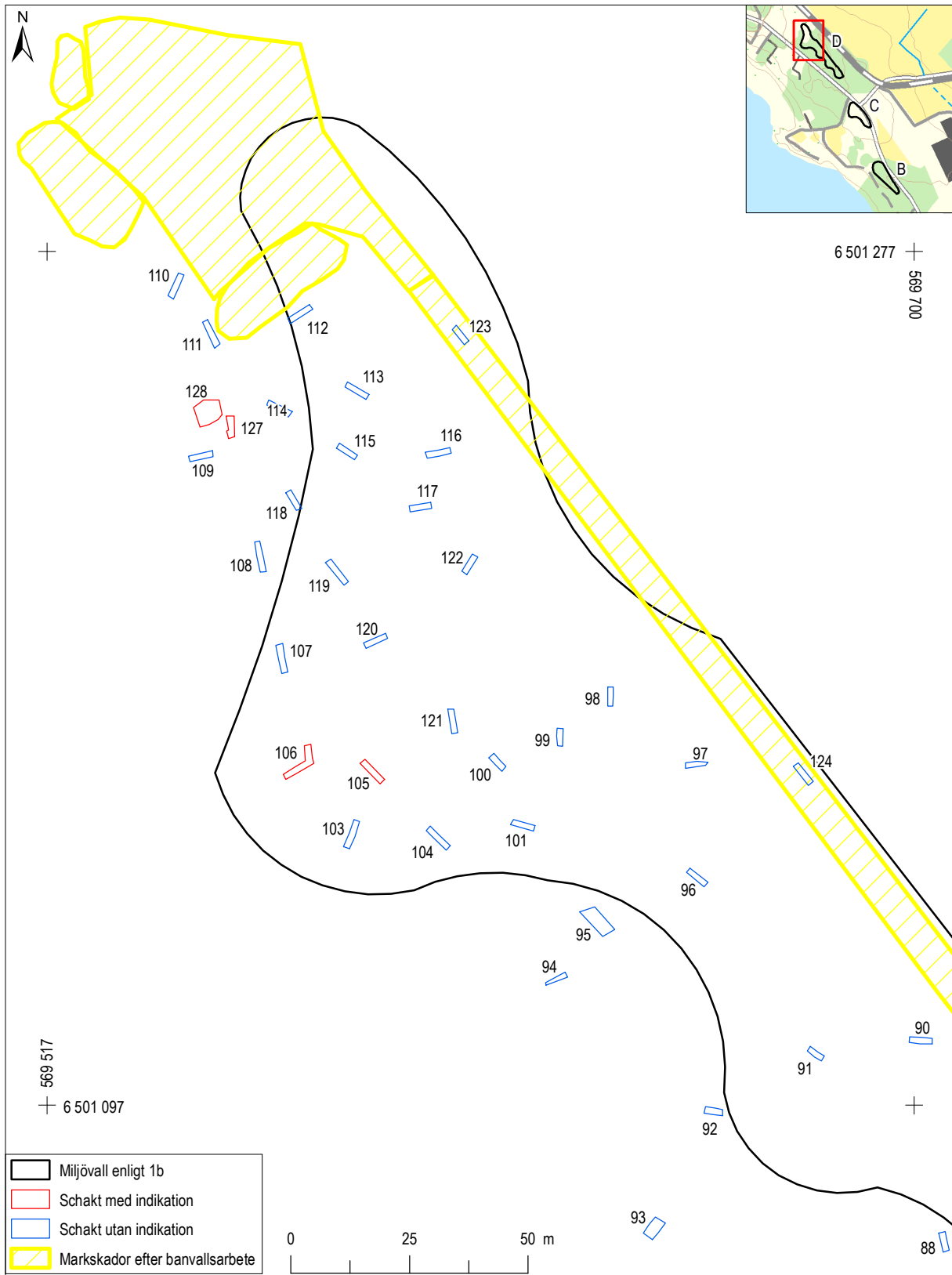


Figur 29. Drönarfoto över område D. Foto från nordväst. Godkänd för spridning av Lantmäteriet, ärende LM2019/013995.

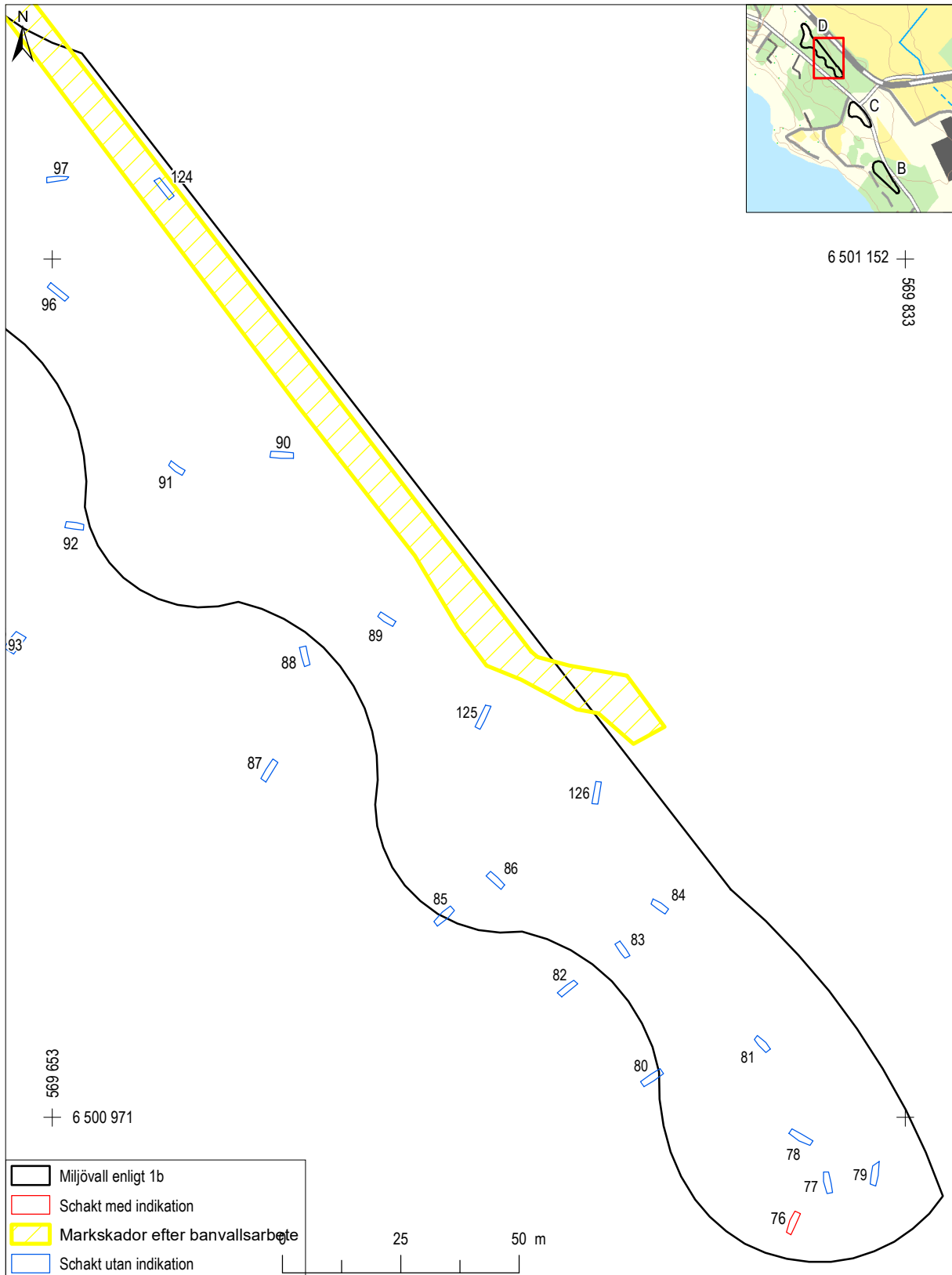
nen, men mer sannolikt rör det sig om röjningssten från senare tiders odling. I hagmarken i norr fanns en matjordshorizont, samt enstaka spår av hägnader (schakt 106) och diken (schakt 105), vilket visar att området har brukats som odlingsmark i historisk tid. På området framkom också delar av två äldre hästskor (se figur 38).

I områdets sydligaste del (schakt 76) framkom en sentida husgrund och raseringsmaterial (figur 36). Lämningarna är sannolikt delar av Ströjas statarbe-

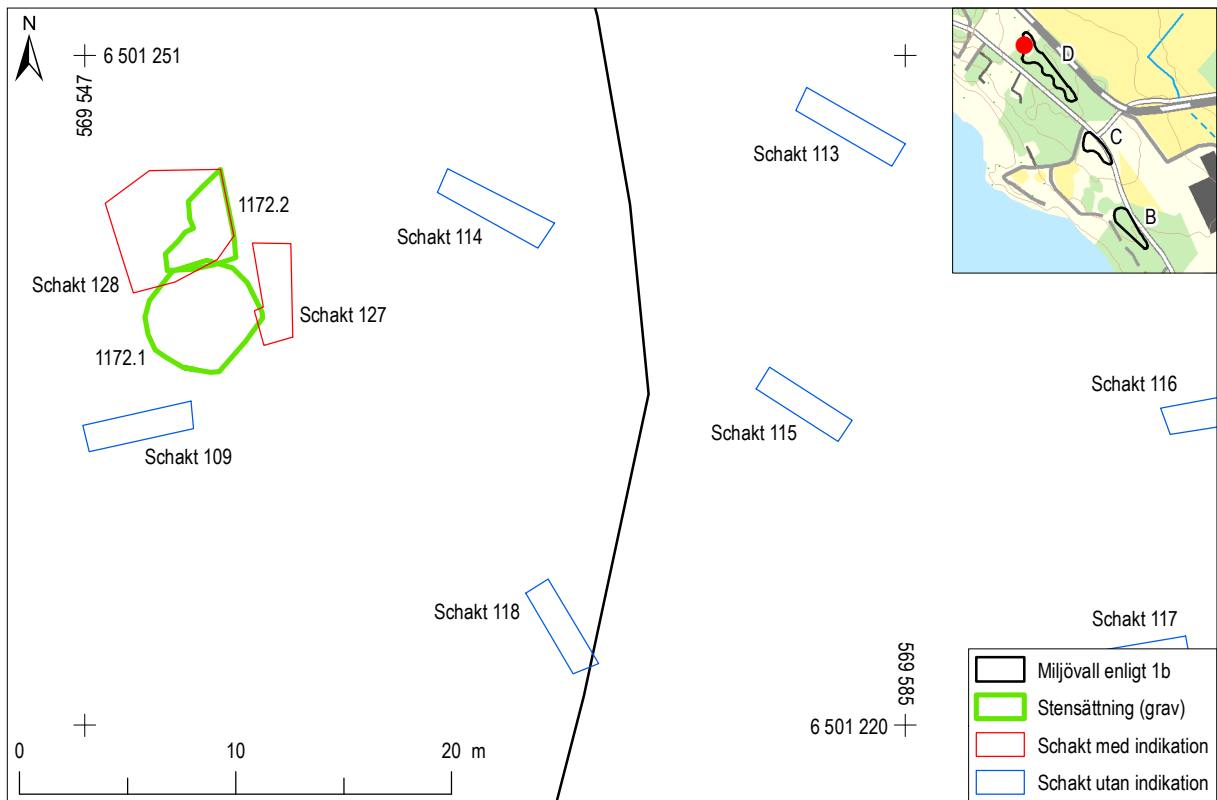
byggelse från tidigt 1900-tal. Lämningarna utgjordes av ett 0,2 meter tjockt raseringslager (1168) med tegel, byggnadsdetaljer och hushållsavfall (figur 37). Därunder framkom en stensatt yta (1167) med ca 0,1–0,5 meter stora stenar, troligen en stensättning eller rester av en husgrund. En förhöjning i terrängen söder om schaktet antyder att husgrunden fortsätter i denna riktning. Platsen bör ha varit bebodd någon gång under perioden 1850–1920 (se ovan Historiska kartor och skriftliga källor).



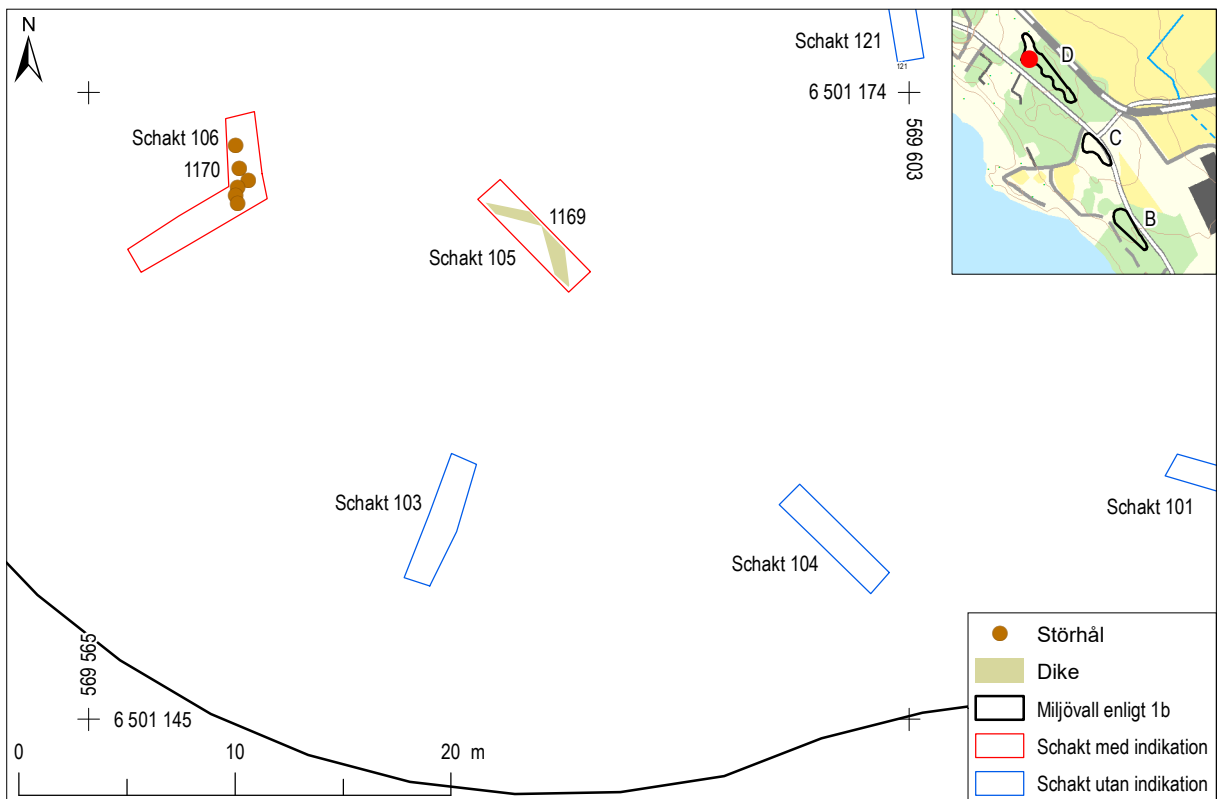
Figur 30. Översiktsplan för norra delen av område D. Skala 1:1 250. Översikt på Terrängkartan, skala 1: 40 000.



Figur 31. Översiktsplan för södra delen av område D i skala 1:1250. Översikt på Terrängkartan, skala 1: 40 000.



Figur 32. Detaljplan över lämningar och schakt inom norra delen av område D. Skala 1:350. Översikt på Terrängkartan, skala 1:40000.



Figur 33. Detaljplan över lämningar inom norra delen av område D. Skala 1:350. Översikt på Terrängkartan, skala 1:40000.



Figur 34. Den nyfunna stensättningen 1172:1 på område D delvis framschaktad. Stenarna i gravens kantkedja har torvats av. Foto från sydväst.



Figur 35. Stensamlingen (1172:2) som ligger uppslängd mot gravens vänstra del är sannolikt sentida röjningssten. Foto från norr.



Figur 36. Schakt 76 på område D. Stenarna tillhör en husgrund efter Ströjas statarbebyggelse. Foto från nordöst.



Figur 37. Hushållsavfall som påträffades i anslutning till en husgrund i schakt 76 i södra delen av område D. Lämningar efter Ströjas statarbebyggelse från mitten av 1800-talet till 1920-talet.

DISKUSSION

Lämningarnas karaktär och kontext

Gravfältet och de mindre gravgrupperna med stensättningar och högar längs med åsryggens sluttning på område B ligger inom 100–200 meter från den stora Ströja-boplatsen (figur 2). Närheten till Ströja och att de utifrån formen bedöms vara samtida med bebyggelsen gör att de kan förmodas tillhöra boplatsen. Inget säkert kan dock sägas om datering eller samband med boplatsen utan undersökning. Antalet gravar räcker fortfarande inte till för att förklara var alla Ströja-borna begravdes men med tanke på hur svårupptäckta gravfälten var finns förmodligen fler gravar på åsen som inte är synliga.

I den södra delen av område B framkom också en koncentration av flacka stolphål och en hårdbotten. Lämningarna är svårbedömda och dåligt bevarade och saknade tillräckligt material för datering. Bristen på fynd, den begränsade ytan med anläggningar samt läget i förhållande till byn tyder på att lämningarna kan tolkas som en hägnadsrest och att härden är spår efter en tillfällig rastplats ute i betesmarken. Sannolikt är detta spåren efter Ströja-böndernas aktiviteter i ängs- och hagmark under historisk tid snarare än aktiviteter kopplade till gravfältet.

Bytomtslämningarna inom område C har en betoning på tidigmodern tid. Inslag av gårdsplaner/vägar, byggnadsmaterial som spik och tegel samt hushållsavfall från slakt och husgeråd, åtminstone i perioder, rört sig om bebyggda tomter där människor bott. Utredningen visar att det finns åtminstone en huslämning på området. Huset är inte markerat i det historiska kartmaterialet. Myntfynden från schakten närmast huset, liksom de typbestämbara hästskorna, ringar in lämningarna till 1600- 1700-talet. Här finns också en del personliga ägodelar, såsom en kniv och en högmedeltida kam. Den högmedeltida bebyggelsen ligger troligen främst på bytomtens norra del. Äldre lämningar kan också ha förstörts av, eller finnas kvar under, de observerade stenläggningarna. Längst i sydöst finns dessutom förhistoriska anläggningar från järnåldersboplatsens utkant. Bytomten är alltså tidsmässigt och kontextuellt komplex.

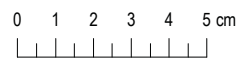
Den nu utredda delen av bytomten tycks ha nyttjats som mest intensivt under 1500-, 1600- och 1700-talen. Från Karl den XI:s reduktion och vidare under stormaktstiden hyste Ströja tre rusthåll för två soldattorp under Östergötlands kavalleriregemente. Utifrån skriftliga källor vet vi att flera ryttare från Ströja dog i Karl den XII:s krig under 1700-talet (Hjulström & Lindeberg i manus). Fynden av hästskor (figur 38), omfattande stenläggningar med hästgödselluktande lager samt benämningen ”Knektängen”, ger nu allt fler konkreta pusselbitar till denna period i Ströjas historia.

Den ensamliggande stensättningen som framkom i område D bör kunna dateras till tidsspannet bronsålder – mellersta järnålder. Mest sannolikt, utifrån det ensamliggande läget på åsens krön, är att den anlagts någon gång under perioden yngre bronsålder – äldsta järnålder. En liknande stensättning påträffades cirka 200 meter norr ut utmed åsen, i samband med en undersökning av en torplämning (Carlsson 2011). Stensättningar från yngre bronsålder – äldre järnålder är ofta fyndtomma, även på ben, och kan inte alltid betecknas som ”gravar” (Röst 2016). De kan ibland ha fungerat som ett monument som användes en kort tid för att sedan överges, och samtidigt lämnat ett slags gränsmärke i landskapet. Den nya stensättningen passar in i en sådan fornlämningssbild med lämningar i vattennära höjdlägen, såväl i huvudbygder som mer perifera trakter i bronsålderns och den äldre järnålderns landskap runt Norrköping.

Slutligen resulterade utredningen i att ytterligare spår efter Ströjas statarbebyggelse kunde identifieras. Ströjas statare inhystes strax norr om bytomten vid mitten av 1800-talet. I samband med detta revs Ströjas äldre hus och gav plats för odlingsmark. Statarbostäder har tidigare påträffats norr om bytomten (Hjulström & Lindeberg i manus), men bebyggelsen kan nu konstateras fortsätta även något längre åt norr längs åsen. Statarbebyggelsens läge är därmed nu relativt väl känd. Statarbostättningen klassificeras som övrig kulturhistorisk lämning eftersom den



Figur 38. Samtliga fynd av hästskor påträffade vid utredningen. Nederst till vänster är det enda fyndet av hästskor från område B. De övriga tre på nedre raden är från område D. Resterande hästskor överst i bild påträffades inom område C. Skala 1:2.



i princip helt och hållet tillkommit efter år 1850. Som arkeologiska lämningar är spåren ändå intressanta, då de ger inblickar i statarnas materiella värld som i övrigt efterlämnat mycket få konkreta eller skriftliga spår. De obesuttna människornas bostäder omnämns sällan i skriftliga källor, och har inte alltid

inkluderats på kartor (Hansson, Nilsson & Svensson 2018:132). Rörande Ströja har inga fotografier på husen eller de som bodde där kunnat återfinnas. Lämningarna är därmed vittnesbörd om en viktig, men ofta osynlig grupp i 1800- och 1900-talens jordbrukssamhälle.

MÅLUPPFYLLELSE

Utredningen innebär att de planerade exploateringsytorna har sökts av och att berörda fornlämningar identifierats och givits en preliminär avgränsning. Resultatet av utredningen visar att samtliga delar berör fornlämningar, men i varierande omfattning. Samtliga områden kräver därför fortsatta arkeolo-

giska insatser vid eventuell exploatering. Beskrivningarna av lämningarnas läge och karaktär i denna rapport kan användas vid Länsstyrelsens fortsatta hantering av ärendet, vid företagets projektering samt vid planering av eventuella framtida arkeologiska undersökningar i området.

SLUTSATS

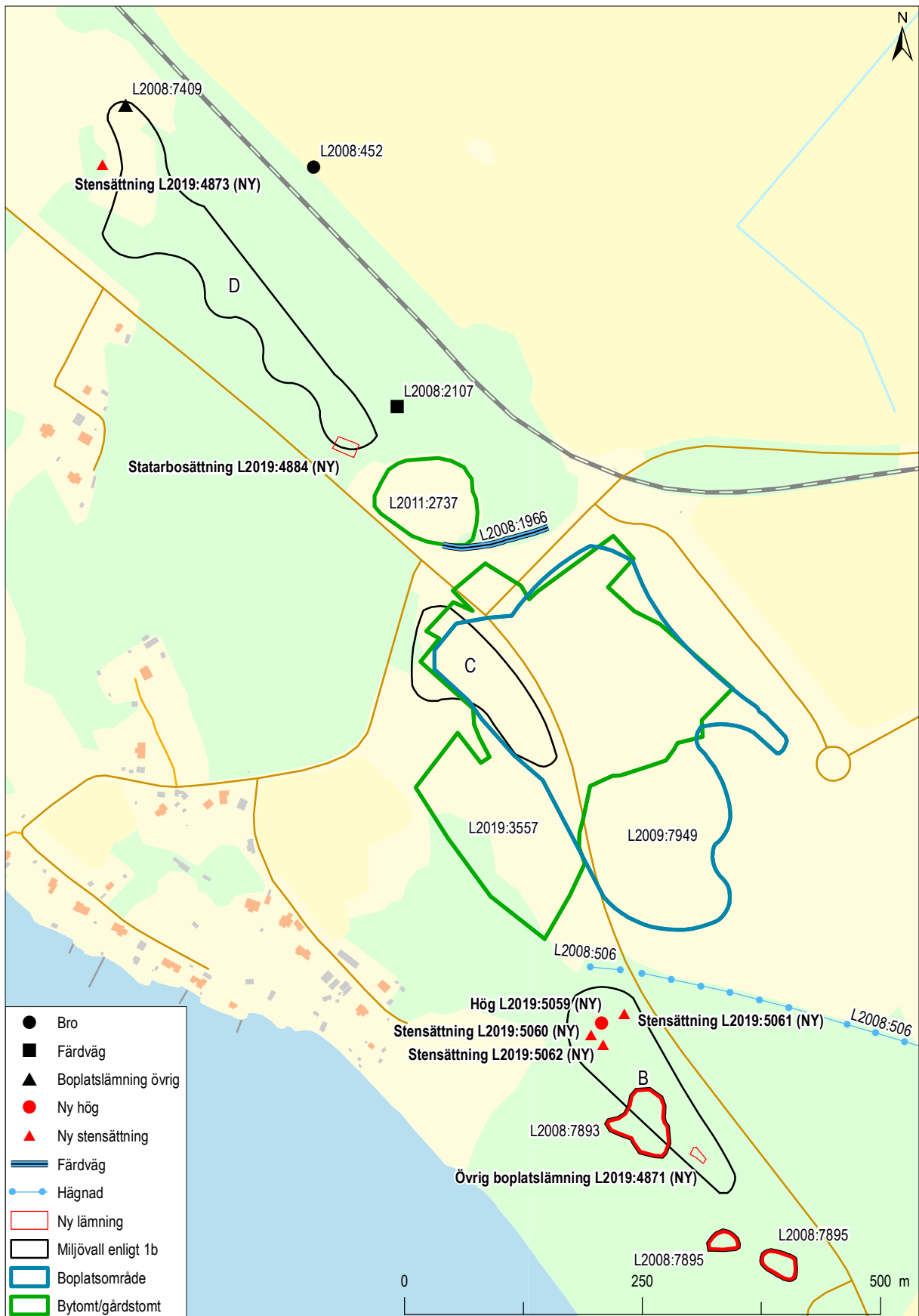
Utredningen av de tre ytorna för planerade miljövalar i anslutning till Västra Bravikenvägen vid Ströja gamla bytomt har resulterat i att flera tidigare okända lämningar har identifierats och avgränsats (figur 39).

Inom område B har utredningen resulterat i identifieringen av fyra, tidigare okända gravar. Dessa utgörs av en gravhög (L2019:5059) och tre stensättningar (L2019:5060, L2019:5061, L2019:5062), och är belägna strax norr om det tidigare kända gravfältet L2008:7893. Gravarna registreras som nya fornlämningar i Kulturmiljöregistret. Gravfältets L2008:7893 utbredning åt sydväst har genom utredningen visat sig överensstämma med den befintliga avgränsningen i Kulturmiljöregistret.

Utredningen har konstaterat förekomsten av medeltida och tidigmoderna lämningar inom Ströja gamla bytomt på område C. Denna yta är därmed skyddad av Kulturmiljölagen och bytomtslämningen

(L2019:3557) har nu genom denna utredning och resultaten från det pågående projektet på andra sidan vägen (Hjulström & Lindeberg i manus), fått en utvidgad avgränsning i Kulturmiljöregistret. Den förhistoriska boplatsen med järnåldersbebyggelse (L2009:7949) får också den en något utvidgad utbredning åt sydöst, dels utifrån resultaten av pågående undersökningar (Hjulström & Lindeberg i manus) och dels då enstaka förhistoriska lämningar motsvarande boplatsens utkant framkom längs Västra Bravikenvägen inom område C.

Inom den norra delen av område D framkom en ensamliggande stensättning. Denna registreras som en ny fornlämning i Kulturmiljöregistret, L2019:4873. I södra delen av område D framkom också rester efter statarbebyggelse, som härrör från perioden 1850-1920 (se ovan Historiska kartor och skriftliga källor). Denna registreras som övrig kulturhistorisk lämning, husgrund från historisk tid L2019:4884.



Figur 39. Planen visar den aktuella utredningens resultat samt boplat L2009:7949 och Ströja gamla bytomt L2019:3557 vars sydvästra utbredning kunde bekräftas inom utredningsområde C.

REFERENSER

Litteratur

AHLBECK, MATTIAS (2016) *Kulturlager i Björnviken. Arkeologisk utredning etapp 2, Björnviken 2:1, Kvillinge sn, Norrköpings kommun, Östergötlands län*. SAU rapport 2016:19.

BERONIUS-JÖRPELAND, LENA. (1990) *Förundersökning. Östergötland, Norrköpings kommun, "Åbylänken" vid Björnviken 2:1 samt Ströja gamla tomt*. Otryckt rapport. Riksantikvarieämbetet, UV Mitt.

BJÖRKLUND, SAMUEL (2006) *Södra Malmölandet. Krusenhov 2:1 m.fl. Kvillinge sn, Norrköpings kommun, Östergötland. Särskild arkeologisk utredning etapp 1*. Rapporter från Arkeologikonsult 2006:2087.

BJÖRKLUND, SAMUEL, GILL, ALEX, LARSSON, ANNIE, HED JAKOBSSON, ANNA & LAGERLÖF, SOFIE, LINDBLOM, CECILIA (2006) *Naturgas Mellansverige etapp III. Särskild arkeologisk utredning etapp 2, Östergötlands län, sträckan Stångån-Braviken*. Rapporter från Arkeologikonsult 2006:2050.

CARLSSON, MICHÉL (2011) *Norrtil: ett torp från sent 1600-tal samt en grav från övergången yngre bronsålder – äldsta järnålder. Arkeologisk undersökning av RAÄ 162, fastigheten Björnviken 2:1, Kvillinge socken, Norrköpings kommun, Östergötland*. Rapporter från Arkeologikonsult 2011:2451.

DRUGGE, EBBA (2019) *Stridsudden i Norrköping. Arkeologisk förundersökning av intilliggande ytan till L2008:7895 (Kvillinge 221) Kvillinge socken, Norrköpings kommun, Östergötlands län*. Rapporter från Arkeologikonsult 2019:3261.

EKLUND, SUSANNA (2017) *Björnviken. Arkeologisk förundersökning av tre gravfält och en bytomt. Kvillinge 12:1, Kvillinge 68:1, Kvillinge 106:1 & Kvillinge 151, Björnviken 2:1, Kvillinge socken, Norrköpings kommun, Östergötland, Östergötlands Län*. SAU Rapport 2016:21.

EKMAN, ANDERS (2007) *Hästskor: något om hovbeslagets historia i Norden från 800-tal till sent 1800-tal*. Hällsta jordbruksmuseum, Enköping.

GILL, ALEXANDER & HUUVA, MEDEA (2008) *Södra Malmölandet. Kvillinge socken, Norrköpings kommun, Östergötland. Kompletterande arkeologisk utredning etapp 1*. Rapporter från Arkeologikonsult 2008:2198.

HANSSON, MARTIN, NILSSON, PIA & SVENSSON, EVA (2018) *De obesuttnas arkeologi och kulturarv (ca. 1700–1900)*. META 2018:127–140.

HJULSTRÖM, BJÖRN & LINDEBERG, MARTA (i manus) *Ströja*

LARSSON, MATS (1995) *Åby: en gropkeramisk boplats med en lång arkeologisk historia. Häradsmarken 1:59, RAÄ 36, Kvillinge socken, Norrköpings kommun, Östergötland: arkeologisk förundersökning*. UV Linköping Rapport 1995:11.

LINDWALL, LINDA (2008) *Malmölandet och Händelö. Kvillinge och S:t Johannes socknar, Norrköpings kommun, Östergötland. Särskild arkeologisk utredning etapp 1*. Rapporter från Arkeologikonsult 2008:2222.

NILSSON, CATHARINA (1981) *Gravfält från yngre järnåldern: fornlämning 12a, Bådstorp, Kvillinge socken*. Rapport UV 1981:4.

RÖST, ANNA (2016) *Fragmenterade platser, ting och människor: stenkonstruktioner och depositioner på två gravfältlokaler i Södermanland ca 1000–300 f.Kr.* Stockholm Studies in Archaeology; 71.

ÄHLSTRÖM, JAN (2009) *Malmölandet, Norrköping. Arkeologisk utredning etapp 2. Björnviken 2:1 och Krusenhov 2:1, Kvillinge socken, Östergötland*. Kulturmiljö Mälardalen, Rapport 2009:44.

Internet

SGU – *Sveriges Geologiska Undersökning*. Kartgenerator: http://apps.sgu.se/kartgenerator/maporder_sv.html (besökt 2019-09-19)

STRANDNIVÅKARTAN. För 3000 år sedan. Framställd via SGUs databas 2019-09-19 med id-nr:EBjBBV-mV0z. Topografiskt underlag: Ur GSD-Terrängkartan. ©Lantmäteriet.

STRANDNIVÅKARTAN. För 1500 år sedan. Framställd via SGUs databas 2019-09-19 med id-nr:BvcGUA-siIo. Topografiskt underlag: Ur GSD-Terrängkartan. ©Lantmäteriet.

Historiska kartor

STRÖJA NR 1-3, 1691. Kvillinge socken, Östergötlands län. Geometrisk avmätning. Lantmätare: Gustaf Adolf Forss. Lantmäteristyrelsens arkiv D11:22-3.

STRÖJA NR 1-3, 1759. Kvilling socken, Östergötlands län. Storskifte. Lantmätare: Bengt Fineld. Lantmäteristyrelsens arkiv D57-86:1.

Muntliga uppgifter

Christina Rolf (boende i Bredudden sedan barn-
domen). Samtal 2019-08-13 om äldre tider vid
Ströja och vad som berättats för Christina av äldre
släktingar.

ADMINISTRATIVA UPPGIFTER

Arkeologikonsults projektnr:	3285
Länsstyrelsens diarienummer:	431-1181-2019
Länsstyrelsens beslutsdatum:	2019-06-10
Uppdragsgivare:	Norrköpings kommun
Uppdragsnr i KMR:	201900692
Län:	Östergötland
Landskap:	Östergötland
Kommun:	Norrköping
Socken:	Kvillinge
Fastighetsbeteckning:	Händelö 2:41
Berörda fornlämningar:	L2008:7893, L2009:7949, L2019:3557, L2019:4871, L2019:4873, L2019:4884, L2019:5059, L2019:5060, L2019:5061, L2019:5062
Typ av undersökning:	Arkeologisk utredning etapp 2
Undersökningstid, fältarbete:	5/8-22/8 2019
Inmättningsmetod:	RTK-GPS
Koordinatsystem:	SWEREF 99 TM
Höjdsystem:	RH 2000
Projektledare:	Jonna Sarén Lundahl
Rapportansvarig:	Anna Sörman
Fältpersonal:	Jonna Sarén Lundahl, Anna Sörman
Fyndfotografering:	Stefan Gustafsson
Planer och layout:	Matilda Nohrstedt
Kvalitetsgranskning:	Marta Lindeberg
Analys:	Stefan Gustafsson (arkeobotanisk analys), Agneta Flood (osteologisk analys), Michél Carlsson (keramik)
Konservering:	Max Jahrehorn, Oxider
Fynd	Förvaras hos Arkeologikonsult i väntan på fyndfördelning.

Fornminnesregistret (FMIS) stängdes ner 1 januari 2019 och ersätts av Kulturmiljöregistret (KMR). I denna rapport hänvisas till lämningsnumren i KMR i kartor och text.

BILAGA 1. SCHAKTTABELL

Schakt-nr	Typ	Djup (m)	Område	Beskrivning
1	Schakt med indikation	0,2-0,35	B	Under torv och rötter framkom postglacial lera med enstaka stenar.
2	Schakt utan indikation	0,2-0,3	B	Under torv och rötter framkom postglacial lera med enstaka stenar.
3	Schakt utan indikation	0,2-0,3	B	Under torv och rötter framkom postglacial lera med enstaka stenar.
4	Schakt utan indikation	0,2-0,25	B	Under torv och rötter framkom postglacial lera med enstaka stenar. En större markfast sten i SV schaktkanten
5	Schakt utan indikation	0,2-0,3	B	Under torv och rötter framkom postglacial lera med enstaka stenar. Två större markfasta stenar i SV schaktkanten. Schaktet breddades därför i denna riktning för att avgöra om stenarna var del av ev anläggning.
6	Schakt med indikation	0,1-0,3	B	Under torv och rötter framkom postglacial lera med enstaka stenar, ca 0,1-0,3 m stora.
7	Schakt utan indikation	0,1-0,2	B	Under torv och rötter framkom postglacial lera med enstaka stenar.
8	Schakt utan indikation	0,15-0,25	B	Under torv och rötter framkom postglacial lera med enstaka stenar.
9	Schakt med indikation	0,1-0,25	B	Under torv och rötter framkom postglacial lera med enstaka stenar. I V delen framkom KK1104.
10	Schakt utan indikation	0,15-0,25	B	Under torv och rötter framkom postglacial lera med enstaka stenar.
11	Schakt utan indikation	0,2-0,25	B	Under torv och rötter framkom postglacial lera med enstaka stenar.
12	Schakt utan indikation	0,2-0,35	B	Under torv och rötter framkom postglacial lera med ett flertal stenar, ca 0,1-0,4 m stora.
13	Schakt med indikation	0,1-0,4	B	Under torv och rötter framkom grusig morän med inslag av stenar.
14	Schakt utan indikation	0,3-0,35	B	Under torv och rötter framkom postglacial lera under ett tjockt skikt (0,3) ljusbrun silt. Ett flertal stenar, varav tre var 0,25-0,6 m stora och resterande var 0,1-0,15 m stora. Utanför schaktet åt S ligger ett stort block, ca 1x1x0,4 m stort.
15	Schakt utan indikation	0,15-0,25	B	Under torv och rötter framkom siltig morän med en större (0,35 m) och flera mindre (0,1-0,15 m) stenar. Ett siltigt skikt under torven, ca 0,1-0,15 m, därunder undergrund av ljus urlakad morän.
16	Schakt utan indikation	0,2-0,25	B	Under torv och rötter framkom lerblandad morän, väldigt hårt packat. Enstaka stenar, 0,1-0,15 m. Under torven (0,1) ca 0,1-0,15 m ljusbrun silt.
17	Schakt utan indikation	0,35-0,4	B	Under torv och rötter framkom lerblandad morän, väldigt hårt packat. Enstaka stenar, 0,1-0,15 m. Under torven (0,1) ca 0,1-0,15 m ljusbrun silt.
18	Schakt utan indikation	0,2-0,3	B	Under torv och rötter framkom ett 0,3 m tjockt brunt siltlager, där under morän. Stenstl 0,2-0,3 m, rundade. Mindre stenar, 0,1-0,15 spritt.
19	Schakt utan indikation	0,2-0,4	B	Under torv och rötter framkom ett 0,3 m tjockt brunt siltlager, där under morän. Stenstl 0,2-0,3 m, rundade. Mindre stenar, 0,1-0,15 spritt.
20	Schakt utan indikation	0,2-0,3	B	Under torv och rötter framkom ett 0,3 m tjockt brunt siltlager, där under morän. Stenstl 0,2-0,3 m, rundade. Mindre stenar, 0,1-0,15 spritt.
21	Schakt utan indikation	0,2-0,3	B	Under torv och rötter framkom ett 0,3 m tjockt brunt siltlager, där under morän. Stenstl 0,2-0,3 m, rundade. Mindre stenar, 0,1-0,15 spritt.
22	Schakt utan indikation	0,2-0,3	B	Under torv och rötter framkom ett 0,3 m tjockt brunt siltlager, där under morän. Stenstl 0,2-0,3 m, rundade. Mindre stenar, 0,1-0,15 spritt.
23	Schakt utan indikation	0,2-0,3	B	Under torv och rötter framkom ett 0,3 m tjockt brunt siltlager, där under morän. Stenstl 0,2-0,3 m, rundade. Mindre stenar, 0,1-0,15 spritt.
24	Schakt utan indikation	0,2-0,3	B	Under torv och rötter framkom postglacial lera med enstaka mindre stenar, 0,1-0,15.
25	Schakt utan indikation	0,2-0,3	B	Under torv och rötter framkom postglacial lera med enstaka mindre stenar, 0,1-0,15.
26	Schakt utan indikation	0,2-0,3	B	Under torv och rötter framkom postglacial lera med enstaka mindre stenar, 0,1-0,15.
27	Schakt utan indikation	0,1-0,2	B	Under torv och rötter framkom lerig silt med enstaka mindre stenar, 0,1-0,15.
28	Schakt med indikation	0,2-0,3	B	Under torv och rötter framkom ljus silt med ett fåtal mindre stenar, 0,1 m. Stolphål/störhål.
29	Schakt med indikation	0,15-0,2	B	Under torv och siltigt infiltrationslager framkom ljus lerig silt med enstaka mindre stenar, 0,1 m, samt flertalet stolphål/störhål samt en hårbotten.
30	Schakt utan indikation	0,2-0,3	B	Under torv och rötter framkom postglacial lera med enstaka mindre stenar, 0,1-0,15.
31	Schakt utan indikation	0,2-0,3	B	Under torv och rötter framkom postglacial lera med enstaka mindre stenar, 0,1-0,15.

Bilaga 1. Schakttabell forts.

Schakt- nr	Typ	Djup (m)	Område	Beskrivning
32	Schakt med indikation	0,1-0,2	B	Under torv och rötter postglacial lera med inslag av morän.
33	Schakt med indikation	0,1-0,25	B	Ingen undergrund framtagen, schaktet rymmer en gravhög.
34	Schakt med indikation	0,15-0,3	B	Under torven framkom upp till 0,3 m tj brun siltig lera, därunder vidtog rostbrun grusig morän. I norra delen av schaktet framkom KK 1141.
35	Schakt utan indikation	0,25-0,3	C	Flammig silt med järnutfällningar och grusig morän med småsten, ca 0,01 - 0,05 och några mellanstore stenar ca 0,1-0,2.
36	Schakt utan indikation	0,25-0,3	C	Matjord, därunder flammig silt och grusig morän med småsten, ca 0,01 - 0,05 och några mellanstore stenar ca 0,1-0,2. Fynd av hästsko.
37	Schakt utan indikation	0,2-0,35	C	Matjord, därunder flammig silt och grusig morän med småsten, ca 0,01 - 0,05 och några mellanstore stenar ca 0,1-0,2.
38	Schakt utan indikation	0,2-0,3	C	Matjord, därunder flammig silt och en horisont av grus. Därunder ett tunnt lager silt samt undergrund av siltig lera med enstaka stenar främst småsten, ca 0,01 - 0,05 och några mellanstore stenar ca 0,1-0,2. I matjorden inslag av tegelfnyk.
39	Schakt med indikation	0,2-0,3	C	Matjord, därunder lager 1143 på ca 0,15 m djup.
40	Schakt med indikation	0,15-0,2	C	Matjord, därunder lager 1143 på ca 0,15 m djup.
41	Schakt med indikation	0,05-0,35	C	Stenig matjord med inslag av tegel, därunder undergrund av flammig siltig lera samt stråk av grus och stenar, ca 0,05-0,3 m stora. Mitt i schaktet framkom röjningsröse/stensträng (1144) direkt under torven.
42	Schakt utan indikation	0,4-0,55	C	Matjord med rikliga inslag av tegel. Därunder framkom ljusflammig siltig lera samt i Ö delen grusig silt med inslag av stenar, ca 0,05-0,35 m stora.
43	Schakt med indikation	0,15-0,45	C	Under matjorden framkom ljusflammig siltig lera med enstaka stenar 0,05-0,2 m stora. Inslag av tegel i matjorden. Mitt i schaktet framkom en vall av röjningssten (1145) och i Ö en nedgrävning (1146).
44	Schakt med indikation	0,3-0,5	C	Under matjorden framkom flammig siltblandad lera med enstaka stenar, 0,05-0,1 m stora, samt groparna 1147 och 1148.
45	Schakt med indikation	0,4-0,5	C	Under matjorden framkom ljusflammig siltig lera med inslag av grus och stenar, ca 0,05-0,2 m stora samt ett större block (0,8 m diam). I sterilen framkom även härdarna 1149 och 1150. I anslutning till härdarna, i övergång matjord-steril, fanns inslag av skärvsten och bränd lera.
46	Schakt utan indikation	0,25-0,4	C	Under matjorden framkom ljusflammig siltig lera med inslag av grus och stenar, ca 0,05-0,2 m stora.
47	Schakt utan indikation	0,3-0,45	C	Under matjorden framkom ljusflammig siltig lera med inslag av grus och stenar, ca 0,05-0,2 m stora.
48	Schakt utan indikation	0,2-0,3	C	Under matjorden framkom ljusflammig siltig lera med inslag av grus och stenar, ca 0,05-0,2 m stora. I matjorden enstaka tegelfnyk.
49	Schakt utan indikation	0,2-0,3	C	Under matjorden framkom ljusflammig siltig lera med inslag av grus och stenar, ca 0,05-0,2 m stora.
50	Schakt utan indikation	0,2-0,35	C	Under matjorden framkom ljusflammig siltig lera med inslag av grus och stenar, ca 0,05-0,2 m stora.
51	Schakt med indikation	0,2x0,3	C	Under matjorden framkom ljusflammig siltig lera med enstaka stenar 0,05-0,2 m stora. I S delen av schaktet framkom en stenläggning (KK1151).
52	Schakt med indikation	0,2-0,25	C	Under matjorden framkom ljusflammig siltig lera täckt av en stenläggning med 0,03-0,2 m stora stenar (KK1152). Förekomst av hästkosöm noterades i såväl matjord som lager.
53	Schakt utan indikation	0,2-0,35	C	Under matjorden framkom ljusflammig siltig lera med inslag av grus och stenar, ca 0,05-0,2 m stora.
54	Schakt utan indikation	0,3-0,45	C	Under matjorden framkom ljusflammig siltig lera med inslag av grus och stenar, ca 0,05-0,2 m stora.
55	Schakt utan indikation	0,25-0,35	C	Under matjorden framkom ljusflammig siltig lera med inslag av grus och stenar, ca 0,05-0,2 m stora.
56	Schakt med indikation	0,4-0,45	C	Under matjorden framkom ljusflammig siltig lera med inslag av grus och stenar, ca 0,05-0,2 m stora. I SV delen påträffades stenläggning 1153. Tegelkross, bränd lera samt ett fynd av glaserat rödgods i matjorden.

Bilaga 1. Schakttabell forts.

Schakt-nr	Typ	Djup (m)	Område	Beskrivning
57	Schakt med indikation	0,3-0,45	C	Under matjorden framkom lerig silt med inslag av småsten och sten (0,1-0,2 m). Tre anläggningar i schaktet med bla bevarat trä och järnspik. Fynd av glaserat rödgods, ev förhistorisk keramik och skaft till kritpipa, samt obrända djurben i matjorden.
58	Schakt utan indikation	0,4-0,5	C	Under matjorden framkom ljusflammig siltig lera med inslag av grus och stenar, ca 0,05-0,2 m stora.
59	Schakt med indikation	0,3-0,35	C	Under matjorden framkom ljusflammig siltig lera täckt av en stenläggning med 0,03-0,2 m stora stenar (1152) samt en markfast sten (0,8 m stor) i S änden.
60	Schakt utan indikation	0,3-0,4	C	Under matjorden framkom ljusflammig siltig lera med inslag av grus och stenar, ca 0,05-0,2 m stora.
61	Schakt utan indikation	0,25-0,4	C	Under matjorden framkom flammig siltig lera med inslag av grus och stenar, ca 0,05-0,2 m stora. Fynd av hästsko.
62	Schakt utan indikation	0,3-0,4	C	Under matjorden framkom ljusflammig siltig lera med inslag av grus och stenar, ca 0,05-0,2 m stora.
63	Schakt utan indikation	0,25-0,4	C	Under matjorden framkom ljusflammig siltig lera med inslag av grus och stenar, ca 0,05-0,5 m stora.
64	Schakt utan indikation	0,25-0,4	C	Under matjorden framkom flammig siltig lera med inslag av grus och stenar, ca 0,05-0,3 m stora.
65	Schakt med indikation	0,25-0,4	C	Undergrund ej framtagen, schakt täckt av stenläggning (1155).
66	Schakt med indikation	0,25-0,4	C	Undergrund ej framtagen, schakt täckt av stenläggning (1156).
67	Schakt utan indikation	0,25-0,35	C	Matjord med järnutfällningar, därunder undergrund med grusig morän och enstaka stenar, ca 0,01-0,1 m stora.
68	Schakt med indikation	0,2-0,3	C	Matjord med inslag av tegel och därunder stenläggning 1160 i NV och stenläggning 1165 i SÖ. Fynd av kopparmynt från slutet av 1600-talet, slagg samt järnföremål inklusive en järnkniv.
69	Schakt med indikation	0,2-0,35	C	Matjord och där under grusig gul undergrund med stenar, 0,05-0,3 m. Fynd av kopparmynt.
70	Schakt utan indikation	0,2-0,3	B	Matjord av myllig silt, rikligt med rötter. torven ca 0,1 m tj. Där under rusig ljus morän med stenar, 0,1-0,5 m (fåtal av det större måttet).
71	Schakt utan indikation	0,25-0,35	B	Matjord av myllig silt, rikligt med rötter. torven ca 0,1 m tj. Där under grusig ljus morän under ett tunt skikt av lera, med mindre till mellanstora stenar, 0,1-0,2 m samt en samling större stenar, 0,25-0,7 m i schaktets östra del.
72	Schakt utan indikation	0,2-0,35	B	Matjord av myllig silt, rikligt med rötter. torven ca 0,1 m tj. Där under grusig ljus morän med stenar, 0,1-0,25 m under ett tunt skikt siltig lera. Fynd av hästsko i matjorden.
73	Schakt med indikation	0,15-0,25	B	Matjord av myllig silt, rikligt med rötter och där under ljus silt med inslag av grus och små stenar, ca 0,01-0,1 m stora. KK1166 i schaktets NÖ del.
74	Schakt utan indikation	0,2-0,3	B	Matjord av myllig silt, rikligt med rötter och där under ljus silt med grusiga stråk och enstaka stenar, ca 0,01-0,15 m stora.
75	Schakt utan indikation	0,15-0,25	B	Matjord av myllig silt, rikligt med rötter. Där under ljus silt med grusiga stråk och enstaka stenar, ca 0,01-0,15 m stora.
76	Schakt med indikation	0,2-0,25	D	Direkt under torven påträffades ett raseringslager (1168) med fynd av taktegel, järnföremål, läderskor, lucka till kakelugn, porslin, fajans, yngre rödgods mm. Under lagret påträffades en stenlagd yta (1169), och därunder undergrund av grusig morän.
77	Schakt utan indikation	0,15-0,3	D	Under torv och mörkbrun mylla framkom rödbrun grusig morän med inslag av småsten.
78	Schakt utan indikation	0,15-0,3	D	Under torv och mörkbrun mylla framkom rödbrun grusig morän med inslag av småsten.
79	Schakt utan indikation	0,15-0,2	D	Under torv och mörkbrun mylla framkom rödbrun grusig morän med inslag av småsten.
80	Schakt utan indikation	0,2-0,25	D	Under torv och mörkbrun mylla framkom rödbrun grusig morän med inslag av småsten. i N delen fanns tre större markfasta stenar (0,5-0,6 m).
81	Schakt utan indikation	0,15-0,25	D	Under torv, mossa och mylla framkom rostbrun grusig morän ned inslag av mindre stenar (0,1-0,15).
82	Schakt utan indikation	0,2-0,35	D	Under torv och rötter framkom ljus silt med inslag av sten (0,1-0,2 m).
83	Schakt utan indikation	0,15-0,2	D	Under torv och rötter framkom ljus silt med inslag av sten (0,1-0,2 m).

Bilaga 1. Schakttabell forts.

Schakt- nr	Typ	Djup (m)	Område	Beskrivning
84	Schakt utan indikation	0,15-0,2	D	Under torv och rötter framkom ljus silt med ett par större stenar (0,3-0,5) i schaktkanten i N och S.
85	Schakt utan indikation	0,15-0,2	D	Under torv och rötter framkom ljus silt med fåtal stenar (0,1 m).
86	Schakt utan indikation	0,15-0,2	D	Under torv och rötter framkom ljus silt med fåtal stenar (0,1 m).
87	Schakt utan indikation	0,2-0,25	D	Under torv och rötter framkom ljus silt med fåtal stenar (0,1 m). En rotbrand i S delen av schaktet.
88	Schakt utan indikation	0,2-0,25	D	Under torv och rötter framkom ljus silt med fåtal stenar (0,1 m)
89	Schakt utan indikation	0,15-0,2	D	Under torv och rötter framkom ljus silt med fåtal stenar (0,1 m). Direkt Ö om schaktet låg en markfast sten (1x0,8x0,4)
90	Schakt utan indikation	0,2-0,25	D	Under torv och rötter framkom ljus lerig silt.
91	Schakt utan indikation	0,15-0,2	D	Under torv och rötter framkom ljus lerig silt.
92	Schakt utan indikation	0,15-0,2	D	Under torv och rötter framkom ljus lerig silt.
93	Schakt utan indikation	0,15-0,2	D	Under torv och rötter framkom ljus lerig silt med mellanstora stenar. Dubbel schaktbredd.
94	Schakt utan indikation	0,2-0,3	D	Under torv och rötter framkom rostbrun grusig silt med småsten, framförallt i den Ö delen.
95	Schakt utan indikation	0,15-0,2	D	Under torv och rötter framkom ljus lerig silt.
96	Schakt utan indikation	0,15-0,2	D	Under torv och rötter framkom ljus lerig silt med fåtal mellanstora stenar, 0,2 m
97	Schakt utan indikation	0,15-0,2	D	Under torv och rötter framkom ljus silt med inslag av småsten.
98	Schakt utan indikation	0,15-0,2	D	Under torv och rötter framkom brun silt, med inslag av mellanstora stenar (0,3 m) i N och siltig lera med inslag av småsten i S.
99	Schakt utan indikation	0,15-0,2	D	Under torv och rötter framkom ljus siltig lera med inslag av småsten.
100	Schakt utan indikation	0,2-0,25	D	Under torv och rötter framkom ljus siltig lera med inslag av småsten.
101	Schakt utan indikation	0,2-0,25	D	Under torv och rötter framkom ljus siltig lera med inslag av småsten.
103	Schakt utan indikation	0,2-0,3	D	Under torven framkom grusig brun silt med inslag av mindre stenar, 0,1 m.
104	Schakt utan indikation	0,25-0,3	D	Under torven framkom ljus lera.
105	Schakt med indikation	0,3-0,35	D	Under torven framkom ljus lera. Två diken.
106	Schakt med indikation	0,2	D	Under torven framkom lerig ljus silt med sten, 0,1-0,6 m stora, i koncentrationer. Störhål.
107	Schakt utan indikation	0,25-0,3	D	Under torven framkom siltig lera och småsten.
108	Schakt utan indikation	0,15-0,2	D	Under torven framkom ljus lera.
109	Schakt utan indikation	0,2-0,3	D	Under torven framkom ljus lerig silt.
110	Schakt utan indikation	0,2-0,3	D	Under torven framkom ljus lerig silt.
111	Schakt utan indikation	0,2-0,3	D	Under torven framkom ljus lerig silt.
112	Schakt utan indikation	0,15-0,2	D	Under torven framkom ljus lerig silt med inslag av småsten.
113	Schakt utan indikation	0,15-0,2	D	Under torven framkom ljus lera. Området verkar vara/ha varit sankt.
114	Schakt utan indikation	0,15-0,3	D	Under torven framkom ljus lerig silt med inslag av småsten. Detektorfynd i form av toppen av en patronshylsa.
115	Schakt utan indikation	0,2-0,3	D	Under torven framkom ljus lerig silt med inslag av småsten.
116	Schakt utan indikation	0,2-0,25	D	Under torven framkom ljus lera med inslag av småsten. Detektorfynd av hästsko nedtryckt i undergrunden.
117	Schakt utan indikation	0,2-0,3	D	Under torven framkom ljus lera med inslag av småsten.
118	Schakt utan indikation	0,2-0,3	D	Under torven framkom ljus lera med inslag av småsten.
119	Schakt utan indikation	0,15-0,25	D	Under torven framkom ljus lera till siltig lera med inslag av småsten. Naturlig förhöjning i S delen.
120	Schakt utan indikation	0,15-0,20	D	Under torven framkom ljus lera med inslag av småsten.
121	Schakt utan indikation	0,15-0,25	D	Under torven framkom ljus lera med inslag av småsten.
122	Schakt utan indikation	0,2-0,25	D	Under torven framkom ljus lera med inslag av småsten.

Bilaga 1. Schakttabell forts.

Schakt- nr	Typ	Djup (m)	Område	Beskrivning
123	Schakt utan indikation	0,6-0,7	D	Schaktmassor och undergrund av flammig lera på 0,65 m djup. Ligger nära banvall.
124	Schakt utan indikation	0,3-0,4	D	Schaktmassor och undergrund av flammig lera på 0,65 m djup. Ligger nära banvall.
125	Schakt utan indikation	0,2-0,3	D	Under torv och rötter framkom ljusbrun silt med inslag av småsten.
126	Schakt utan indikation	0,15-0,2	D	Under torv och rötter framkom ljusbrun silt med inslag av småsten.
127	Schakt med indikation	0,2	D	Endast torv borttaget. Gränisar till stensättning 1172. Stenar, möjligen del av bräm till 1172 framkom i schaktet. Stenstorlek 0,15- 0,3 m.
128	Schakt med indikation	0,15-0,2	D	Del av 1172 yttre begränsning i schaktets S del, samt del av 1172:2 i schaktets Ö del. Avsaknad av sten i schaktet mot N.

BILAGA 2. ANLÄGGNINGSTABELL

Kontext-nr	Objekt	Längd (m)	Bredd (m)	Diameter (m)	Höjd/djup/fjocklek	Schakt	Undersökt (%)	Observationer	Kommentar
1101	Kantkedja (del av grav)	1	0,9			1		Yttre begränsning av hög (1101:2) i form av stenar på rad.	
1102	Lager (del av grav)					1		Jordmantel till hög (1101:2). Brun, slitig lera med inslag av kol och bränd lera	
1103	Kantkedja (del av grav)	2,4	1,2			6		Yttre begränsning av hög (1103:2) bestående av 0,15-0,35 m stora stenar. Något oklar begränsning. Ev mantel av tunt lager av slitig gul lera.	
1104	Kantkedja (del av grav)	1,9	1,7			9		Yttre begränsning av hög (1104:2). Tydlig kantkedja med 0,4-0,55 m stora stenar. Fynd av djurtand mellan två av stenarna i kantkedjan.	
1105	Lager (del av grav)	5,5	1,2	0,1		13		Jordmantel till hög (1106:2), bestående av ljusbrun silt.	
1106	Kärmöse (del av grav)	3,6	0,6			13		Stenar tillhörande kärmösens yttre begränsning (i 1106:2). Täcks av lagerjordmantel 1105.	
1107	Utgar	0,8	0,45			13		Stenar på rad, ev konstruktion tillhörande hög (1106:2)	UTGAR
1108	Stolphål		0,2	0,07		28	50	Stolphål/störhål i form av rundad nedgrävning. Mörkflammig lerig silt.	
1109	Stolphål		0,2	0,07		28	50	Stolphål/störhål i form av rundad nedgrävning. Mörkflammig lerig silt.	
1110	Stolphål		0,5	0,09		28	50	Stolphål/grop i form av rundad nedgrävning. Mörkflammig lerig silt.	
1111	Stolphål		0,25	0,08		28	50	Stolphål/störhål i form av rundad nedgrävning. Mörkflammig lerig silt.	
1112	Stolphål		0,25	0,1		28	50	Stolphål/störhål i form av rundad nedgrävning. Mörkflammig lerig silt.	
1113	Stolphål		0,2			28		Stolphål/störhål i form av rundad nedgrävning. Mörkflammig lerig silt.	
1114	Stolphål		0,2			28		Stolphål/störhål i form av rundad nedgrävning. Mörkflammig lerig silt.	
1115	Stolphål		0,15			28		Stolphål/störhål i form av rundad nedgrävning. Mörkflammig lerig silt.	
1116	Stolphål		0,2	0,1		28	50	Stolphål/störhål i form av rundad nedgrävning. Mörkflammig lerig silt.	
1117	Stolphål		0,3	0,1		28	50	Stolphål/störhål i form av rundad nedgrävning. Mörkflammig lerig silt.	
1118	Stolphål		0,2			29		Stolphål/störhål i form av rundad nedgrävning. Mörkflammig lerig silt.	
1119	Stolphål		0,2	0,06		29	50	Stolphål/störhål i form av rundad nedgrävning. Mörkflammig lerig silt med inslag av bränd lerig silt, troligen från den intilliggande härden. Oklar begränsning i profil. Osäkert stolphål.	

Bilaga 2. Anläggningstabell forts.

Kontext-nr	Objekt	Längd (m)	Bredd (m)	Diameter (m)	Höjd/djup/fjocklek	Schakt	Undersökt (%)	Observationer	Kommentar
1120	Härd	0,7	0,6			29		Härdbotten. Bränd undergrund (lera). Enstaka eldpåverkade stenar, ca 0,05-0,15 m stora.	
1121	Stolphål		0,2	0,07		29	50	Stolphål/störhål i form av rundad nedgrävning. Mörkflammig lerig silt. Ojämn nedgrävningsskant och mkt flack	
1122	Stolphål		0,2	0,06		29	50	Stolphål/störhål i form av rundad nedgrävning. Mörkflammig lerig silt. Ojämn nedgrävningsskant och mkt flack.	
1123	Stolphål		0,15	0,06		29	50	Stolphål/störhål i form av rundad nedgrävning. Mörkflammig lerig silt. Flack och ojämn i profil.	
1124	Stolphål		0,27			29		Stolphål i form av rundad nedgrävning. Mörkflammig lerig silt.	
1125	Stolphål		0,15	0,09		29	50	Stolphål/störhål i form av rundad nedgrävning. Mörkflammig lerig silt samt en fläck av ljus siltig sand. Tydlig i profil.	
1126	Stolphål		0,2			29		Stolphål/störhål i form av rundad nedgrävning. Mörkflammig lerig silt.	
1127	Stolphål		0,4			29		Stolphål/grop i form av rundad nedgrävning. Endast halva anläggningen framtagen, försviner in under schaktkant. Mörkflammig lerig silt.	
1128	Stolphål		0,15			29		Stolphål/störhål i form av rundad nedgrävning. Mörkflammig lerig silt.	
1129	Stolphål		0,1			29		Stolphål/störhål i form av rundad nedgrävning. Mörkflammig lerig silt.	
1130	Stolphål		0,25			29		Stolphål i form av rundad nedgrävning. Mörkflammig lerig silt.	
1131	Stolphål		0,12			29		Stolphål/störhål i form av rundad nedgrävning. Mörkflammig lerig silt.	
1132	Stolphål		0,1			29		Stolphål/störhål i form av rundad nedgrävning. Mörkflammig lerig silt.	
1133	Stolphål		0,12			29		Stolphål/störhål i form av rundad nedgrävning. Mörkflammig lerig silt.	
1134	Stolphål		0,2			29		Stolphål/störhål i form av rundad nedgrävning. Mörkflammig lerig silt.	
1135	Stolphål		0,3			29		Stolphål i form av rundad nedgrävning. Mörkflammig lerig silt.	
1136	Stolphål		0,2			29		Stolphål/störhål i form av rundad nedgrävning. Mörkflammig lerig silt.	
1137	Stensättning (grav)					7		Stensättning, tar vid strax utanför schakt.	
1138	Stensättning (grav)		2			32		Stensättning, svagt välvd. Uppbyggd av rundad sten, 0,15-0,4 m.	

Bilaga 2. Anläggningstabell forts.

Kontext-nr	Objekt	Längd (m)	Bredd (m)	Diameter (m)	Höjd/djup/fjocklek	Schakt	Undersökt (%)	Observationer	Kommentar
1139	Hög (grav)			ca 16		33		Hög. Jordmantel av fin ljusbrun silt. Avgärsas av en gles kanikedia av större stenar (0,4-0,5 m). Kärröse av mindre till mellanstore stenar (0,1-0,25 m).	
1140	Lager (del av grav)			ca 16		33		Jordmantel till hög 1139. Fin, ljusbrun silt. 0,1-0,3 m tj.	
1141	Stensättning (grav)			ca 3		34		Stensättning markerad med mittsten (0,8x0,4x0,5). Stenpackningen är kantad av mellanstore stenar (0,2-0,25) och har en gles packning av mindre till mellanstore stenar (0,1-0,2 m)	
1142	Stenläggning					39		Stenläggning av mindre och rundad sten (0,1 m).	
1143	Lager					39		Lager direkt på stenläggning 1142. Ca 0,05-0,1 m tjockt. Kompakt, gödselluktande, lerigt lager med inslag av bensmul och enstaka tegelkross. Fynd av ben, järmspik och hästsko.	
1144	Röjningsröse	2,5				41		Stensträng/röjningsröse i form av en vall med matjord och uppkastad sten, ca 0,1-0,6 m stora. Enstaka inslag av tegel. Framkom direkt under torven.	
1145	Röjningsröse	2,6				43		Stensträng/röjningsröse i form av en vall med matjord och uppkastad sten, ca 0,1-0,4 m stora. Inslag av tegel och djurben. Framkom på 0,15-0,35 m djup.	
1146	Nedgrävning	0,8	0,4			43		Oval nedgrävning med skärstenar, ca 0,05-0,2 m stora. Anl försviner in under schaktkanten i sv. Framträdde i stenilen på ca 0,4 m djup.	
1147	Grop	1,2	0,6			44		Oval grop med mörkflammig silt. Försviner in under schaktkanten i ö.	
1148	Grop	0,9	0,6	0,11		44	50	Oval grop med mörkflammig silt. Skålförmig profil. Fyllning av grå, brunfläckig lerig silt med järnutfällningar.	
1149	Härd	1	0,85			45		Härd med oregelbunden form, inslag av kol, bränd lera och skörbrända stenar, ca 0,05-0,2 m stora. Anläggningen fortsätter in under schaktet i vnv.	
1150	Härd	1,2	0,6			45		Härd med oregelbunden, avlång form. Anl fortsätter in under schaktkanten i v och ö.	
1151	Stenläggning	1,2	1,05			51		Stenläggning med ca 0,03-0,2 m stora stenar i mörkflammig grusig silt. Fynd av hästsko och spik. Framkom 0,25 m under marknivå, omgiven av steril. Anl fortsätter in under schaktkanten i ö och v.	
1152	Stenläggning					59		Stenläggning i siltig lera och grus med 0,03-0,2 m stora stenar i hela schaktet. Fynd av järnföremål samt djurtänder. Avgränsas i S av en stor markfast sten.	
1153	Stenläggning					56		Stenläggning i siltig lera bestående av 0,05-0,15 m stora stenar. Insleg av tegel.	

Bilaga 2. Anläggningstabell forts.

Kontext-nr	Objekt	Längd (m)	Bredd (m)	Diameter (m)	Höjd/djup/tjocklek	Schakt	Undersökt (%)	Observationer	Kommentar
1154	Lager				65			Lager på steniläggning, gödselblandat, flammig siltig jord men mindre sten (0,05-0,15 m). Fynd av ben, hästskosöm och spik.	
1155	Steniläggning				65			Steniläggning i siltig lera och grus med 0,03-0,2 m stora stenar i hela schaktet. Fynd av järnföremål samt djurtänder.	
1156	Steniläggning				66			Steniläggning i siltig lera och grus med 0,03-0,2 m stora stenar i hela schaktet. Fynd av järnföremål samt djurtänder.	
1157	Lager				66			Lager bestående av siltig flammig jord med inslag av gödsel.	
1158	Steniläggning				67			Steniläggning, något skramlig av mindre stenar, 0,05-0,15 m.	
1159	Lager				67			Lager av siltig sand med inslag av gödsel.	
1160	Steniläggning				68			Steniläggning, något skramlig av mindre stenar, 0,05-0,15 m. Mer oregelbunden i riktning mot ev husgrund åt norr.	
1161	Lager				68			Lager med kol, gödsel, lite inslag tegekross och slagg. Siltigt, 0,1 m tj.	
1162	Lager				69			Lager av orangebrun flammig sandig silt med inslag av gödsel, tegel, djurben, slagg och järn. Enstaka stenar ca 0,05-0,2 m stora. Lagret är ca 0,1 m tjockt och framkom under matjord.	
1163	Röjningsröse				/			Röjningsröse, stort. Beläget på kanten av gammal ångsmark (kallat knektaången), i en dikesslännt invid väg med tung trafik. Består av uppslängda stenar och större block, ca 0,5-2 m stora.	
1164	Röjningsröse				/			Röjningsröse beläget i en slybevuxen utkant av ångsmark (kallad knektaången), och nära en mindre grusväg. Består av inhopsamlade stenar och block, ca 0,5-1 m stora.	
1165	Steniläggning				68			Steniläggning av mellanstore stenar (0,15-0,3 m). Har möjligtvis med husgrund strax norr om schakt att göra, t ex dränering eller stengrund? Steniläggning 1160 går fram mot 1165.	
1166	Stensättning (grav)				73			Stensättning, med gles stenpackning av mindre stenar (0,1-0,15 m) och en gles kantkedja/avgränsning av mellanstore stenar (0,2-0,3 m). Anlagt på undergrund av grusig silt.	
1167	Husgrund?	3,6	1,2		76			Stenar, ev steniläggning eller del av grund till hus. Ligger direkt under raseringslager 1168. Upphör ca 1,5 m från N schaktkanten	
1168	Lager				76			Raseringslager av brun silt med rikligt med taktegel samt fynd av porslin, fajans (bl a Gröna Anna), yngre rödgods, skodelar, buteljglas (bla apotekarnes), knappar, spik, järnföremål, ka-kelugnslucka mm. 0,2 m tj.	

Bilaga 2. Anläggningstabell forts.

Kontext-nr	Objekt	Längd (m)	Bredd (m)	Diameter (m)	Höjd/djup/fjocklek	Schakt	Undersökt (%)	Observationer	Kommentar
1169	Dike					105		Diken, 2 delkontexter.	
1170	Stönmål					106		6 stönmål varav 5 stycken ligger på rad. Ca 0,09 meter i diameter. Mörkbrun fyllning med inslag av kolstänk. I marken runt om finns sotgångar.	
1171	Störning					/		Störning i norra delen av område D. Arbetsområde för kardonbanan bestående av bergkross och jordvallar.	
1172	Stensättning (grav)			5,3		127, 128		Stensättning med gles kantkedja, rund, flack och stenfylld, ca 5 m i diameter och ca 0,4 m hög. Stenstorlek 0,3-0,9 m. Övertorvad men saknar jordmanteil. 1172:2 består av sten 0,3-0,5 m, och sticker ut från 1172:1 åt norr/nordost, möjligtvis en absid eller satellit, alternativt röjningssten. Större stenmaterial än i 1172:1.	
1173	Störning					123, 124		Störning i nordöstra delen av område D. Utschaktad mark när mast banvallen.	
1174	Stolphål	0,47	0,38			57		Stolphål med bevarat trä och fynd av spik i ytan. Ovalt. Troligtvis från tidigmodern tid.	
1175	Stolphål			0,38		57		Stolphål med fnyk av trä i fyllning. Troligtvis från tidigmodern tid.	
1176	Grop	1	0,85			57		Oval eller avlång nedgrävning, sticker in i schaktkanten åt sydväst. Trä och lite tegel i fyllningen, troligtvis från tidigmodern tid.	
1177	Stenläggning					52		Stenläggning i siltig lera och grus med 0,03-0,2 m stora stenar i hela schaktet. Fynd av spik/håstkosöm samt fnyk av djurben och tegel.	
1178	Husgrund	13	7			68		Husgrunden är synlig i form av 0,3-0,7 meter stora sylstenar som sticker upp ur ångsmarken. Stenarna ligger i en cirka 7x13 meter stor, svagt rektangulär form. Den omgivande marken är här något högre än ången i övrigt, och på den flacka kullen växer idag två stora björkar.	

BILAGA 3. FYNDLISTA

Fynd-nr	Objekt	Material	Del	Antal fragment	Antal	Längd (mm)	Bredd (mm)	Vikt (g)	Diameter (mm)	Tjocklek (mm)	Observationer	Kommentar
1000:854:1	Obestämd	Kopparlegering, trä		1	2	30,00	24,00	13,20		15,00	Knopp av CU-legering med rester av trä inuti. Knoppen är i två delar och ytterligare fragment saknas troligen. Knoppen är fint utformad med fasade sidor. Knoppens ände avslutas i ett oavlat/rektangulärt infästningshål. Ev ändknopp till en kniv/ett bestick?	Gallrad
1000:1515:1	Kärl	Keramik	Fragment	1	1	26,00	19,00	1,10		2,00	Rödgoods med spår av brun glasyr.	Gallrad
1000:1512:4	Kärl	Glas	Fragment	1	1	60,00	42,00	16,10		7,00	Gröntonat glas med petroliumliknande färgskiftningar. Glasbitens tjocklek varierar från 3-8 mm.	Gallrad
1000:1509:1	Kärl	Keramik	Fragment	1	1	50,00	38,00	16,40		8,00	Rödgoods med antydan till dekor	Gallrad
1000:868:1	Hästska	Jäm	Fragment	1	1	110,00	35,00	97,70		14,00	Halv hästska, typ okänd. En kvarstående hästskosöm.	Gallrad
1000:830:2	Obestämd	Jäm		1	1	55,00	35,00	38,90		15,00	Rombformigt järnföremål.	Gallrad
1000:1305:1	Obestämd	Jäm		1	1	40,00	30,00	26,60		17,00		Gallrad
1000:1512:3	Obestämd	Jäm		1	1	110,00	35,00	75,60		18,00	Långsmalt järnföremål, starkt korroderat. Ev. del av gångjärn eller beslag.	Gallrad
1000:1400:1	Obestämd	Jäm		1	1	89,00	42,00	74,80		20,00	Ögla av järn	Gallrad
1000:2087:1	Hästska	Jäm		1	1	120,00	100,00	181,30		7,00	Hel hästska, ev av typen Gustav Adolfska från 1600-talet	Gallrad
1000:1212:1	Hästska	Jäm		1	1	170,00	160,00	921,00		27,00	Stor hästska av sentida typ, troligen en smal 1800-talsko eller 1943 års normalsko.	Gallrad
1000:1512:1	Hästska-söm	Jäm		1	1	37,00	11,00	5,60		8,00		Gallrad
1000:865:1	Hästska	Jäm		1	1	130,00	120,00			18,00	Hel hästska med två kvarstående hästskosöm. Starkt korroderad. Antingen av typen gammaltysk (1600-tal) eller toffelko (medeltid).	Gallrad
1000:1514:1	Kärl	Keramik	Fot	1	2			23,40			Fragment av fot till trefotsgräta.	Gallrad
1000:1511:1	Kärl	Keramik	Fragment	2	2			4,70			Små fragment av förhistorisk keramik. Bergartsmagrad, stuken yta, ljusbeige gods.	Gallrad
1000:1510:2	Kärl	Keramik	Fragment	2	2			3,40			Fajans med blå glasyr.	Gallrad
1000:1510:1	Kärl	Keramik	Fragment	8	8			93,30			Fragment av rödgoods med spår av glasyr och dekor.	Gallrad
1000:1511:2	Lerklining	Lera		2	2			7,80				Gallrad
1000:1513:1	Kam	Ben, järn	Ändskiva	1	1	47,00	22,00	4,80			Kamfragment från perioden 1250-1350. Ändskiva med tre borrarde hål samt en bevarad järnbit. Ornamentik i form av punktkirkeornamentik, två på vardera sida av ändskivan. Konserveras.	
1000:1512:5	Pipa	Lera	Skaft	1	1	44,00	45,00	3,00	7,00		Fragment av krippestkaft.	Gallrad
1000:1433:1	Hästska	Jäm	Fragment	1	1	110,00	45,00	121,50			Halv hästska med en kvarstående hästskosöm. Starkt korroderad.	Gallrad

* *fyndnumret består av tre delar (X:X:X), varav det första är numret på den kontext som fyndet tillhör. Det andra numret är det löpnummer som fyndet tilldelas vid inmätningen i fält och det tredje är det nummer som fyndet får vid fyndregistrering i vår databas SiteWorks. Dessa tre bildar tillsammans föremålets unika fyndnummer.*

Bilaga 3. Fyndlista forts.

Fynd-nr	Objekt	Material	Del	Antal fragment	Antal	Längd (mm)	Bredd (mm)	Vikt (g)	Diameter (mm)	Tjocklek (mm)	Observationer	Kommentar
1000:2086:1	Hästska	Järn	Fragment	1	1	125,00	30,00	119,00			Halv hästska. Möjlig av typen 1700-talets allmogesko.	Gallrad
1000:2266:1	Hästska	Järn	Fragment	1	1	105,00	27,00	42,80			Halv hästska. Korroderad och skadad. Oklar typ.	Gallrad
1000:1366:1	Mynt	Koppar		1	1			6,10	26,00		1/6 öres silvermynt från 1676, Karl XI:s regeringstid. Konserveras.	
1000:1408:1	Mynt	Koppar		1	1			3,70	24,00		1 öres kopparmynt från 1700-talet. Endast en läsbar sida med Dalar-nas vapen och angiven valör.	
1000:830:1	Hästska	Järn		1	1	120,00	105,00	300,00			Komplett hästska med några kvarsitande hästkosömmar. Starkt korroderad. Ev av typen sen toffelsko (1400-tal) eller Gammaltysk sko/Sverigesko (1400-1500-tal).	Gallrad
1000:1367:1	Kniv	Järn		1	1	195,00	30,00	66,20			Knivbladet är ca 120 mm långt och 30 mm brett. Tången är ca 75 mm lång och 10 mm bred. Konserveras.	
1000:1512:2	Spik	Järn		1	1	55,00	20,00	10,80				Gallrad
1000:1407:1	Slagg	Odef.		3				57,20				Gallrad
1142:867:1	Hästska	Järn		1	1	110,00	90,00	242,00		33,00		Gallrad
1143:866:2	Hästska	Järn	Fragment	1	1	130,00	90,00	286,50			Liten hästska med två kvarsitande hästkosömmar. Starkt korroderad. Ev av typen toffelsko från 1300-talet eller Gammaltysk sko från 1500-talet.	Gallrad
1143:866:1	Spik	Järn	Huvud	1	1	14,00	9,00	0,90				Gallrad
1143:911:1	Nit	Järn		1	1	52,00	13,00	9,90				Gallrad
1151:1095:1	Hästska	Järn		1	1	10,00	10,00	213,30			Större delen av en liten hästska med två kvarsitande hästkosömmar. Ev av typen toffelsko från 1200-1400-tal alt allmogesko.	Gallrad
1151:1096:1	Nit	Järn		1	1	43,00	13,00	13,40				Gallrad
1152:1146:1	Spik	Järn	Huvud	1	1	23,00	15,00	5,20				Gallrad
1154:1330:1	Hästska-söm	Järn		1	1	26,00	18,00	3,90		7,00		Gallrad
1157:1344:1	Hästska	Järn		1	1	950,00	100,00	220,70		22,00	Liten hästska med två kvarsitande hästkosömmar. Starkt korroderad. Möjlig Gammaltysk sko från 1500- eller 1600-talet (Sverigesko eller Gustav Adolfskon).	Gallrad
1157:1346:1	Spik	Järn	Stjälk	1	1	22,00	7,00	1,80				Gallrad

* *fyndnumret består av tre delar (X:X:X), varav det första är numret på den kontext som fyndet tillhör. Det andra numret är det löpnummer som fyndet tilldelas vid inmätningen i fält och det tredje är det nummer som fyndet får vid fyndregistrering i vår databas SiteWorks. Dessa tre bildar tillsammans föremålets unika fyndnummer.*

BILAGA 4. KERAMIKANALYS

AV MICHÉL CARLSSON

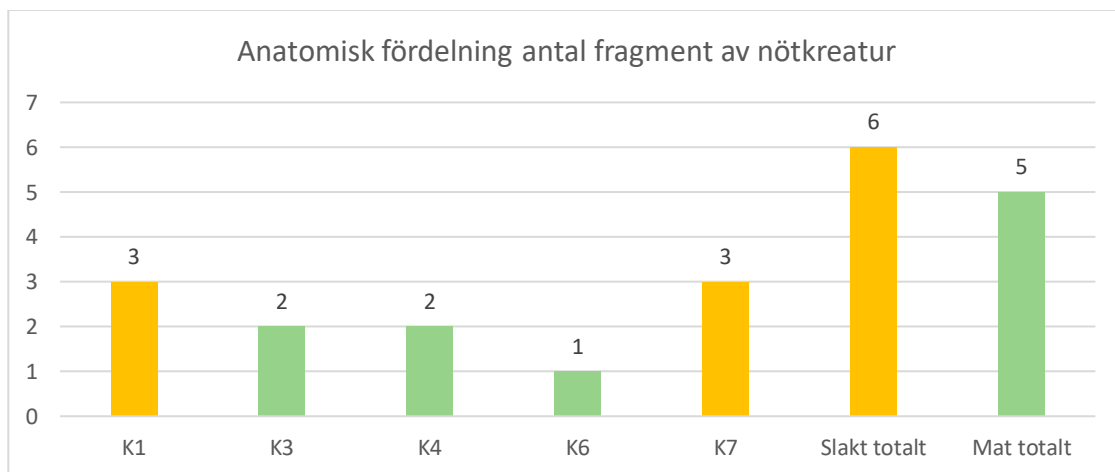
Fyndnummer	Godstyp	Formtyp	Del	Beskrivning	Datering	Antal skärvor	Vikt (g)
FK 1000:1509:1	Yngre rödgods	Fat/Skål	Buk	Invändig engobe av vitlera. Ristad så kallad sgraffito-dekor. Bortfallen glasyr.	Troligen sent 1600 – tidigt 1800-tal.	1	16
FK 1000:1510:1-2	Yngre rödgods	Fat/Skål	Buk, brätte, mynning	Invändig engobe av vitlera, vissa skärvor med rester av brun glasyr.	Ca: 1600-1700-tal	8	89
FK 1000:1510:1-2	Yngre rödgods	Salvekrus/Mugg	Buk	Invändig brun glasyr, utvändigt vit hornmålad dekor.	1700-tal	1	1
FK 1000:1510:1-2	Majolika (troligen holländsk)	Fat	Buk	Invändig målad blå dekor. Blyglasyr på utsidan.	1600-tal	1	1
FK 1000:1510:1-2	Fajans	-	-	Skärva	Ca: 1630-1700-tal	1	1
FK 1000:1511:1-2	Keramik?	-	-	-	(äldre järnålder)	1	1
FK 1000:1514:1	Yngre rödgods	Trebensgryta/panna	Fot		(1300-) 1500-1700-tal	2	25
FK 1000:1515:1	Yngre rödgods	-	Spjälkad skärva	Invändig mörkbrun blyglasyr	1600- 1700-tal	1	1

BILAGA 5. OSTEOLOGISK ANALYS

AV AGNETA FLOOD

Obrända djurben från arkeologisk utredning vid Händelö, Norrköping

Sammantaget analyserades 599,6 gram obrända djurben. De djur som identifierades till art och benslag utgjordes av nötkreatur och häst. Därutöver konstaterades också större rörben (bakre och främre extremiteter) från stort däggdjur, vilka inte kunde fastställas till varken art eller benslag. Sannolikt utgör dessa rörben fragmenterade extremiteter från nötboskap. Häst representerades anatomiskt endast av kindtänder och framtänder (slaktavfall) och förekom endast i tre kontexter (1104, 1143 och 1154). Nötboskap dominerade emellertid benmaterialet. Den anatomisk fördelningen utgjordes i det närmaste av lika stor andel matavfall som slaktavfall, se figur 1. Flera fragment av nötkreatur uppvisade märken av hugg som sannolikt tillkommit vid styckning eller i samband med matberedning.



Figur 1. Anatomisk representation av beslag från nötkreatur och sammanställning av mat- respektive slaktavfall. K=kroppsgion och siffran motsvarar 1=kranium, 2=överarmsben, 3=strålben, 6=skenben och 7=fot. Bål (K2) och lårben (K5) förekom inte i materialet.

Bilaga 5. Osteologisk analys forts.

Fyndnummer	Art	Vikt (g)	Benslag	Del	Sida	Antal fr.	Kommentar
1104:188	Häst	18,4	Kindtand	Krona	sin/dx	1	Krona är 5,8 cm hög= ca 3–4 år
1143:910	Nötkreatur	131,2	Överarmsben	Distal	dx	1	Huggmärken
1143:910	Nötkreatur		Överarmsben	Diafys	sin/dx	1	Huggmärken
1143:910	Nötkreatur		Strålben	Proximal diafys	sin	1	Huggmärken
1143:910	Nötkreatur		Strålben	Diafys	sin/dx	1	Huggmärken
1143:910	Nötkreatur		Skenben	Diafys	sin/dx	1	Huggmärken
1143:910	Häst	24,6	Kindtand	Krona	sin/dx	1	P3/M2, fragmenterad
1143:910	Stort däggdjur	43,2	Rörben odef.	Diafys		16	
1152:1147	Nötkreatur	34,2	Mellanhandsben	Diafys	sin/dx	1	Eroderad
1152:1147	Nötkreatur		Bakre kindtand	Krona	dx	1	M3 i mandibula
1152:1147	Nötkreatur		Främre kindtand	Krona	sin	1	P2 i maxilla
1154:1313	Häst	6,9	Framtand	Krona	sin/dx	1	
1154:1313	Nötkreatur	16,2	Bakre kindtand	Krona	sin/dx	1	M1
1154:1313	Stort däggdjur	8,1	Rörben odef.	Diafys	sin/dx	1	Eroderad
1157:1345	Nötkreatur	4,1	Främre kindtand	Krona	dx	1	P3 i maxilla
1000:1347	Nötkreatur	312,7	Mellanfotsben	Hel	sin	1	Eroderad, Bp 50mm, Bd 59 mm, GL 24 cm. Mankhöjd ca 133 cm.
Summa:		599,6				31	

Figur 2. Osteologisk sammanställning. Figur 1. Anatomisk representation av beslag från nötkreatur och sammanställning av

BILAGA 6. ARKEOBOTANISK ANALYS

AV STEFAN GUSTAFSSON

Arkeobotanisk analys

Analysen omfattar tre jordprover från projekt Händelö miljövallar 2019:3285. Jordproverna blöttes upp i och floterades i vatten. Den använda sikten hade en maskvidd av 0,25 mm. Bottensatsen våtsiktades i en sikt med 5 mm maskvidd för att leta efter tyngre markofossil.

Resultat

Endast ett av proverna innehöll växtmakrofossil, det var i prov 1119:758 som det fanns ett par mindre men obestämbara kolbitar samt fragment av granbarr. Mängden kol var liten och det är tveksamt om det räcker till en ^{14}C -analys.

De övriga proverna saknade innehåll av växtmakrofossil.

Anläggnings-nr	1119	1148	1143
Prov-nr	758	1516	909
Mängd kol	(+)	-	-
Bioturbation	+++	+	+
Växtmakrofossil			
Granbarr	3		
Vedart			
Obestämt kol	2		
Utplock ^{14}C	Barr + kol		

Figur 1. Provernas innehåll av växtmakrofossil.

BILAGA 7. KONSERVERINGSRAPPORT

AV MAX JAHREBORN
OXIDER

Inledning

Materialet kommer från Ströja bytomt, Händelö 3285, Norrköping.

Föremålen består av cu-legeringar, järn samt ben.

Oxider har fått uppdraget att utföra konserveringsarbetet. Följande rapport avser arbetets utförande.

Mål

- Dokumentation
- Konservering
- Dokumentation av uppdraget

Syfte

Det övergripande syftet med konserveringsarbetet är att säkra föremålen från fortsatt nedbrytning, samt exponera ny information om möjligt.

Metod

Föremålen bedöms individuellt med fokus på läsbarhet och korrosionsgrad. För att säkerställa informationen innan konservering fotograferas materialet. Konserveringsmetoden väljs efter objektets status samt efter de föreningar som vidhäftar dess ytor. Metoden skall vara skonsam mot föremålen.

Föremålsstatus

Föreningarna och korrosionsprodukterna varierar, allt från tunt sittande jord till hårdare produkter.

Konservering

Föreningar och korrosionsprodukter varierar över föremålets ytor, ibland tunt men även som tjocka hårda föreningar. I några fall fanns täta krustor. Konserveringsmetoden valdes efter föremålets specifika status och nedbrytningsgrad.

Målet med konserveringen var att avlägsna föreningar på ett sådant sätt att nivån nåddes till ursprunglig yta om möjligt. Arbetet fram dit var att tillföra så lite kemikalier som möjligt, i kombination med mekanisk rengöring.

Mynt, F 1000:1366:1

Material: Cu-legering

Vikt in: 6,11 g

Vikt ut: 6,09 g

Myntet är relativt tydligt, dock täcks ytorna av ett tunt skikt järnoxid. Lite spritt över föremålet finns genomslag ner till underliggande strukturer och här syns ett något vittrat inre, med inslag av koppar(II) klorid. Ytorna bedöms ömtåliga.

Myntet rengörs mekaniskt under mikroskop med dentalverktyg och trästicka samt mjuk pensel, för att avlägsna hårdare föroreningar. För att nå något djupare så rengörs ytorna kort med EDTA-diNa 1,5% samt följande urlakning i varmt avjoniserat vatten i flera bad. Dehydrering i 95%-ig etanol med följande kontrollerad torkning. Behandling med BTA 3% i etanol, lufttorkning. Ytorna skyddas med Inkralack 3% i toluen samt lufttorkas.



Figur 1. Myntet före konservering.



Figur 2. Myntet efter konservering.

Kniv, F 1000:1367:1

Material: Järn

Vikt in: 65,54g

Vikt ut: 43,73g

Kniven är relativt hårt korroderad med en varierande krustbildning, där några större är lokaliserade till området kring övergången mellan blad och tånge samt vid tångens spets.

Kniven bearbetades under mikroskop med skalpell och dentalverktyg. Efter denna grövre rengöring så blästrades ytorna med aluminiumoxid, där korrosionsprodukter av hårdare och tätare karaktär avlägsnas. Föremålet urlakades med natriumhydroxid (NaOH) kring en nivå av pH 11, till dess att klorid-

halten är obefintlig i lakvätskan. NaOH avlägsnas genom lakning i ljummet avjoniserat vatten. Vidare dehydrering med 95%-ig etanol samt torkas.

För att avlägsna och jämna ytorna ytterligare från föroreningar, blästras ytorna återigen, då med glaspärlor. Dehydrering i etanol samt en kontrollerad torkning. Behandlingen avslutas med att en ytbehandling läggs i form av Dinitroipasta som penslas över ytorna, senare appliceras mikrokristallint vax i pastaform.



Figur 3. Kniven före konservering.



Figur 4. Kniven efter konservering.

Mynt, F 1000:1408:1

Material: Cu-legering

Vikt in: 3,63 g

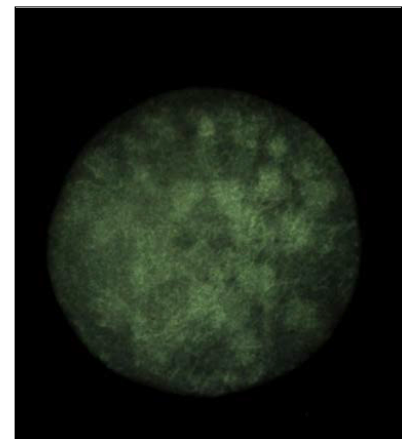
Vikt ut: 3,57 g

Myntets ena sida är hyggligt tydlig medan motsvarande täcks helt av föroreningar, ut med kanterna finns skador. Studeras dessa så syns det att de präglade sidorna vilar på en instabil suport bestående av ett något voluminöst skikt av koppar(II)klorid. Myntets ytor är mycket ömtåliga.

De ömtåliga ytorna rengörs något under mikroskop med 80%-ig etanol samt urlakas i flera bad med avjoniserat vatten. Präglingen ligger endast som en skorpa på bägge sidorna. Dehydrering i 95%-ig etanol med följande kontrollerad torkning. Behandling med BTA 3% i etanol, lufttorkning. Ytorna skyddas med Inkralack 3% i toluen samt lufttorkas.



Figur 5. Myntet före konservering.



Figur 6. Vid röntgen framkommer ingen ytterligare information.



Figur 7. Myntet efter konservering.

Kam, del av, F 1000:1513:1

Material: Ben, Cu-legering

Vikt in: 4,72 g

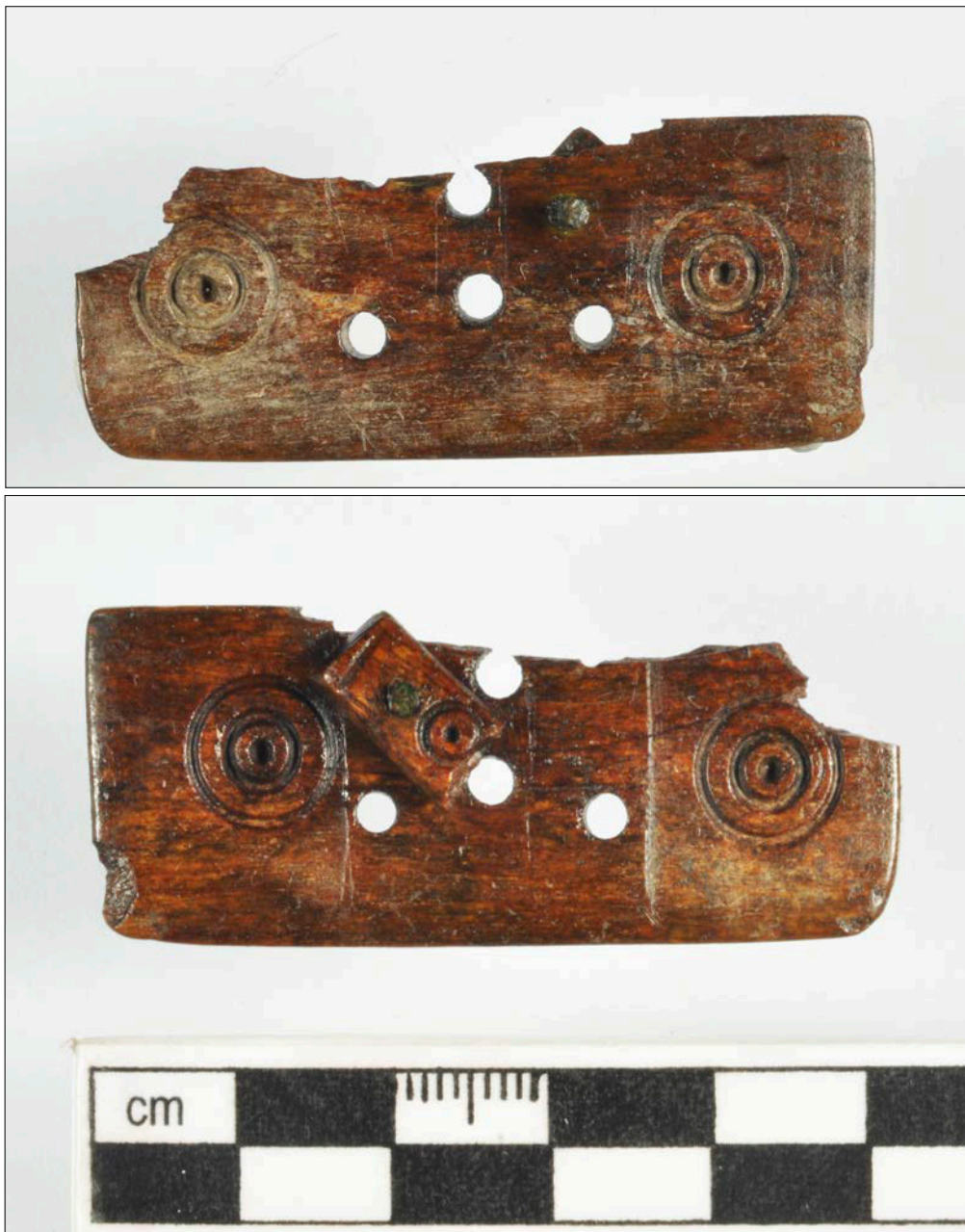
Vikt ut: 4,56 g

Kammen består av en ändskiva och fatsatt med en nit sitter en del av en skena. Ytorna är lätt förorenade, dock något kraftigare i fördjupningar och ornamentik, några mindre sprickor är synliga. Brottytorna är av äldre datum.

Kammen rengörs först under mikroskop med pensel och trästicka för att avlägsna de mer lösare föroreningarna. För att rengöra något djupare så används 70%-ig etanol och pensel. Kammen placeras för kontrollerad torkning. Niten rengörs mekaniskt under mikroskop med dentalverktyg och trästicka samt mjuk pensel, för att avlägsna de föroreningar som kan nås. Med pensel behandlas niten med BTA 3% i etanol och lufttorkas samt skyddas med Inkralack 3% i toluen. Efter denna behandling används en pasta av MCW/bivax som försiktigt poleras in i materialet över alla ytor.



Figur 8. Ändskivan före konservering, pilen markerar en liten tryckskada.



Figur 9. Ändskivan efter konservering.



Rapporter från Arkeologikonsult 2019:3285