

MELLAN TVÅ GRAVFÄLT I ROGSTA

Arkeologisk undersökning i form av schaktningsövervakning invid gravfält
Tystberga 74:1/L1983:5173 och Tystberga 75:1/L1983:5805,
Nyköpings kommun, Södermanlands län

JOSEFINE LÅÅS



Rapporter från Arkeologikonsult 2019:3315

ARKEOLOGIKONSULT
Optimusvägen 14
194 34 Upplands Väsby
Tel: 08-590 840 41

www.arkeologikonsult.se

OMSLAGSBILD: Översikt över gravhögarna på gravfält L1983:5173 och delar av gravfältets omgivning. Foto taget från norr.

ALLMÄNT KARTMATERIAL:

Fastighetskartan: © Lantmäteriet Dnr: 50007066_140003
Terrängkartan, samt GSD-Översiktskartan: Lantmäteriet (CC0)

© Arkeologikonsult 2019

Upphovsrätt, där inget annat anges, enligt Creative Commons licens CC BY.
Villkor finns tillgänglig på <http://creativecommons.org/licenses/by/4.0/deed.sv>

MELLAN TVÅ GRAVFÄLT I ROGSTA

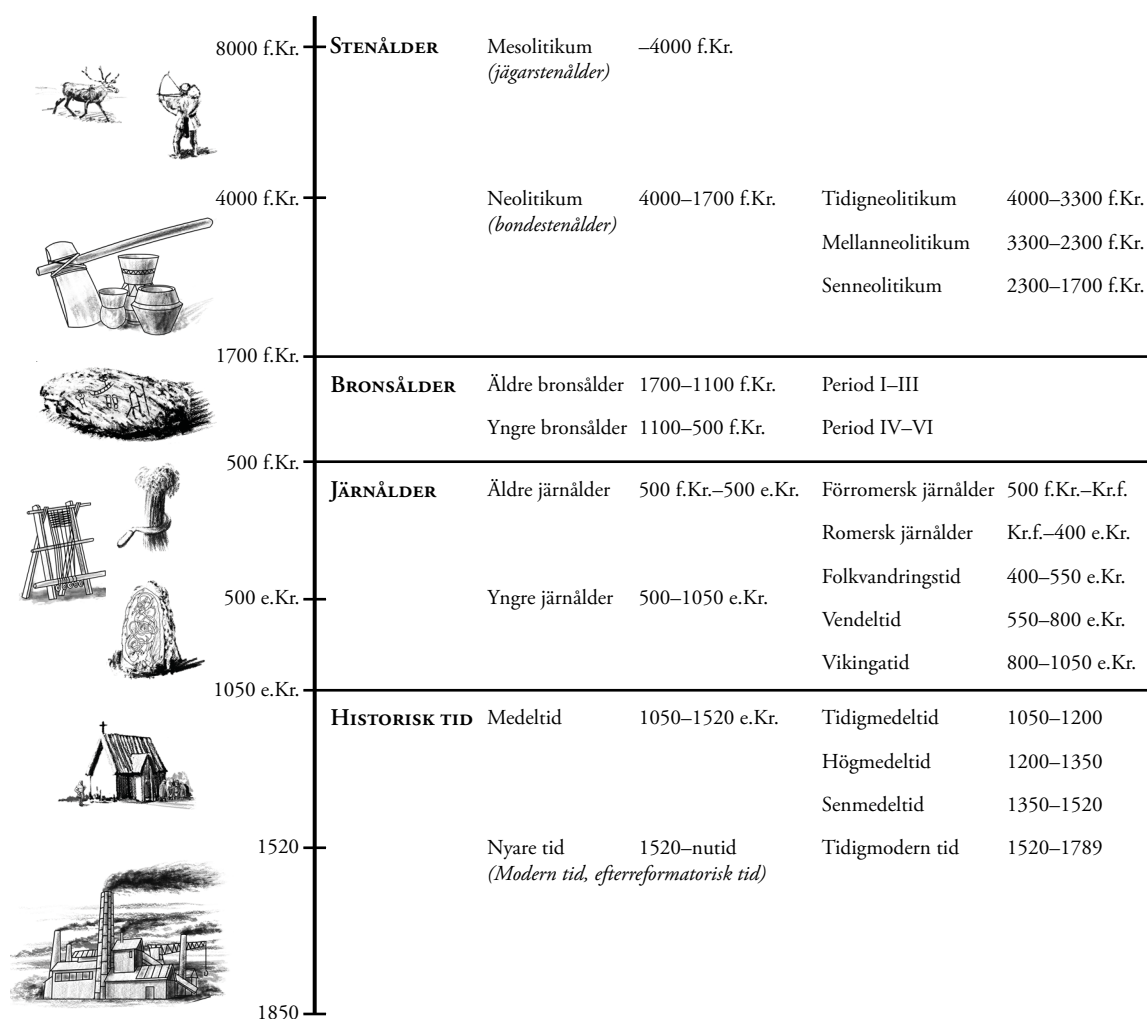
Arkeologisk undersökning i form av schaktningsövervakning invid gravfält Tystberga 74:I/L1983:5173 och Tystberga 75:I/L1983:5805, Nyköpings kommun, Södermanlands län

JOSEFINE LÅÅS

Rapporter från Arkeologikonsult 2019:3315



ARKEOLOGISK PERIODINDELNING



ANTIKVARISK BEDÖMNING

Antikvarisk bedömning anger hur man enligt kulturmiljölagen (1988:950), och till viss del även skogsvårdslagen (1979:429), bedömt lämningen och dess eventuella lagskydd vid registreringstillfället. Den slutgiltiga bedömningen görs alltid av Länsstyrelsen.

Fornlämning är en lämning som omfattas av skydd enligt kulturmiljölagen. För att en lämning ska kunna bedömas som fornlämning krävs att den tillkommit före 1850, är en lämning efter människors verksamhet under forna tider, som har tillkommit genom äldre tiders bruk och som är varaktigt övergiven. Det är förbjudet att utan tillstånd från länsstyrelsen rubba, ta bort, gräva ut eller på annat sätt ändra eller skada en fast fornlämning.

Möjlig fornlämning innebär att man vid registreringstillfället inte kunnat ta ställning till om lämningen är en fornlämning

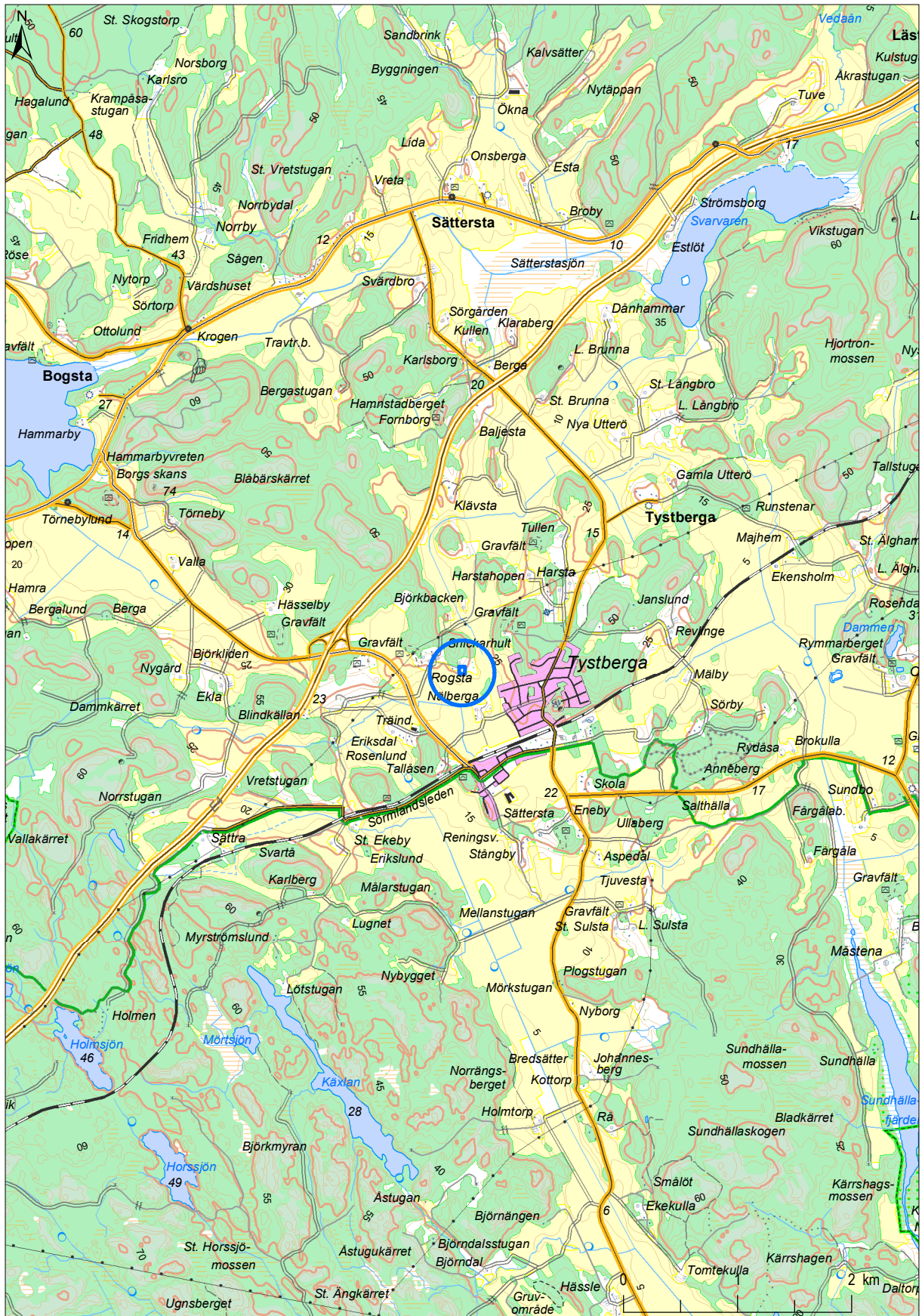
eller inte. Lämningen måste vara bekräftad i fält. Möjlig fornlämning kan även anges för en lämning som har undersökts i samband med en arkeologisk undersökning, men där man inte fastställt lämningens utbredning.

Övrig kulturhistorisk lämning används för kulturhistoriska lämningar som har tillkommit efter 1850, men som ändå anses ha ett antikvariskt värde. Bedömningen används även för vissa lämningar som inte uppvisar fysiska spår, t.ex. fyndplats eller plats med tradition.

Ingen antikvarisk bedömning används för lämningar som blivit helt borttagna genom en arkeologisk undersökning eller förstörda. Inget skydd enligt kulturmiljölagen kvarstår. Lämningar som endast är kända via kartmaterial, skriftlig eller muntlig källa och inte har kunnat återfinnas i fält kan inte heller ha en antikvarisk bedömning.

INNEHÅLLSFÖRTECKNING

SAMMANFATTNING.....	7
INLEDNING	8
BAKGRUND.....	9
METOD OCH GENOMFÖRANDE	12
RESULTAT	12
ARKEOLOGISK UTVÄRDERING	13
REFERENSER.....	14
ADMINISTRATIVA UPPGIFTER.....	15
BILAGOR	16
Bilaga 1. Schakttabell.....	16



Figur 1. Platsen för undersökningen markerad på Terrängkartan. Skala 1:50 000.

SAMMANFATTNING

Under oktober månad 2019 genomförde Arkeologikonsult på uppdrag av Länsstyrelsen Södermanland en arkeologisk undersökning i form av schaktningsövervakning inom fastigheten Tystberga-Rogsta 8:1 i Tystberga socken, Nyköpings kommun. Schaktningsövervakningen föranleddes av att fastighetsägaren planerade att byta ut befintlig avloppsledning samt installera ett minireningsverk i närheten av två gravfält (L1983:5173 och L1983:5805). Vid under-

sökningen grävdes endast ett schakt, vilket togs upp där fastighetsägaren ämnade placera minireningsverket. I det schaktet framkom inga anläggningar eller kulturlager. I samband med fältarbetet noterades däremot att den största högen inom det intilliggande gravfältet (L1983:5173/RAÄ-nr Tystberga 74:1) uppvisade två skadade områden, där en räv eller grävling nyligen försökt gräva ett gryt.

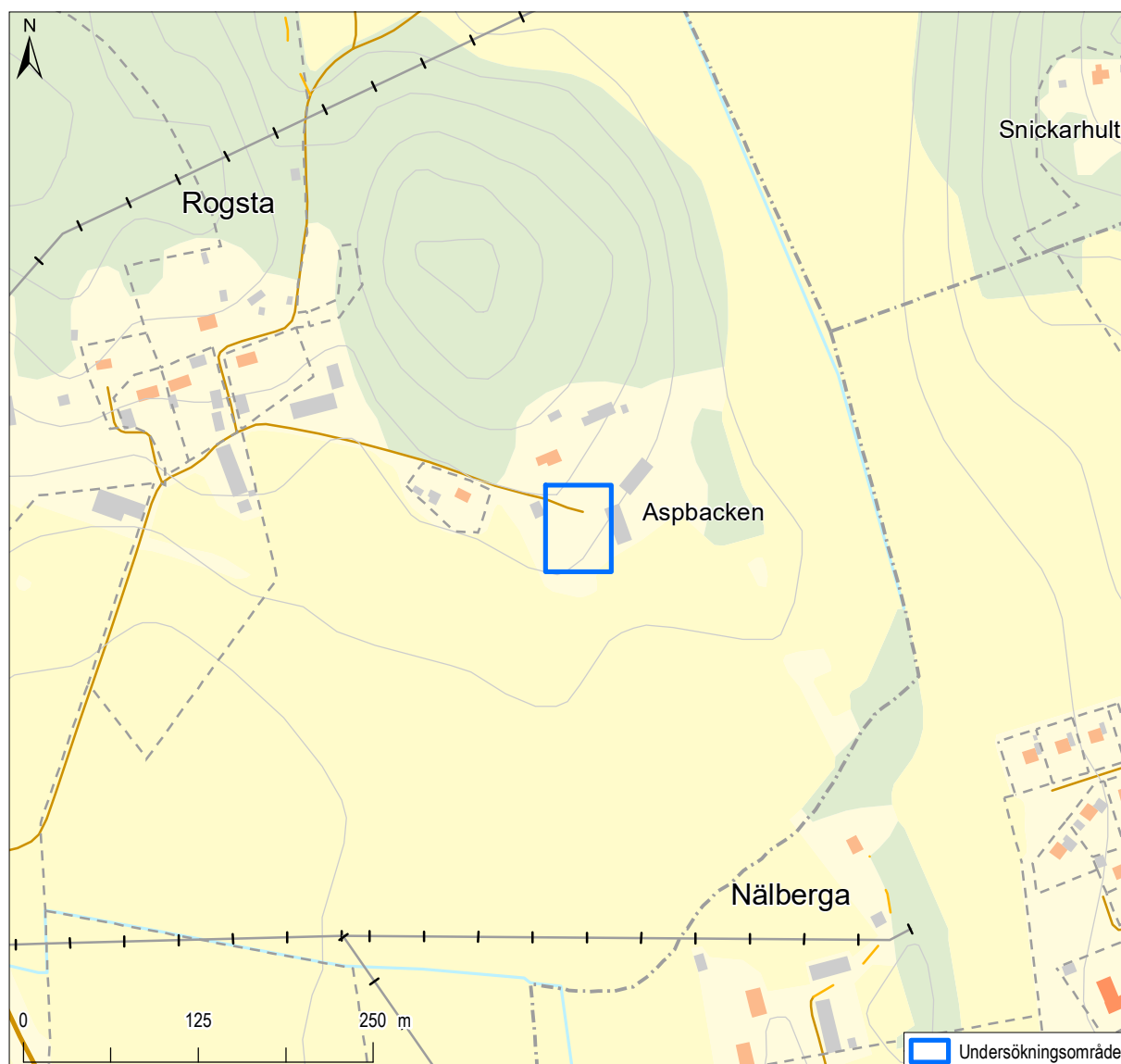
INLEDNING

Arkeologikonsult har på uppdrag av Länsstyrelsen Södermanland utfört en arkeologisk undersökning i form av schaktningsövervakning inom fastigheten Tystberga-Rogsta 8:1 i Tystberga socken, Nyköpings kommun (figur 2). Schaktningsövervakningen för-
anleddes av att fastighetsägaren planerade att byta ut befintlig avloppsledning samt installera ett minireningsverk i närheten av två gravfält (L1983:5173 och L1983:5805).

Syftet med undersökningen var att kontrollera förekomst av anläggningar och fynd samt att i största möjliga mån undvika att fornlämningar påverkades.

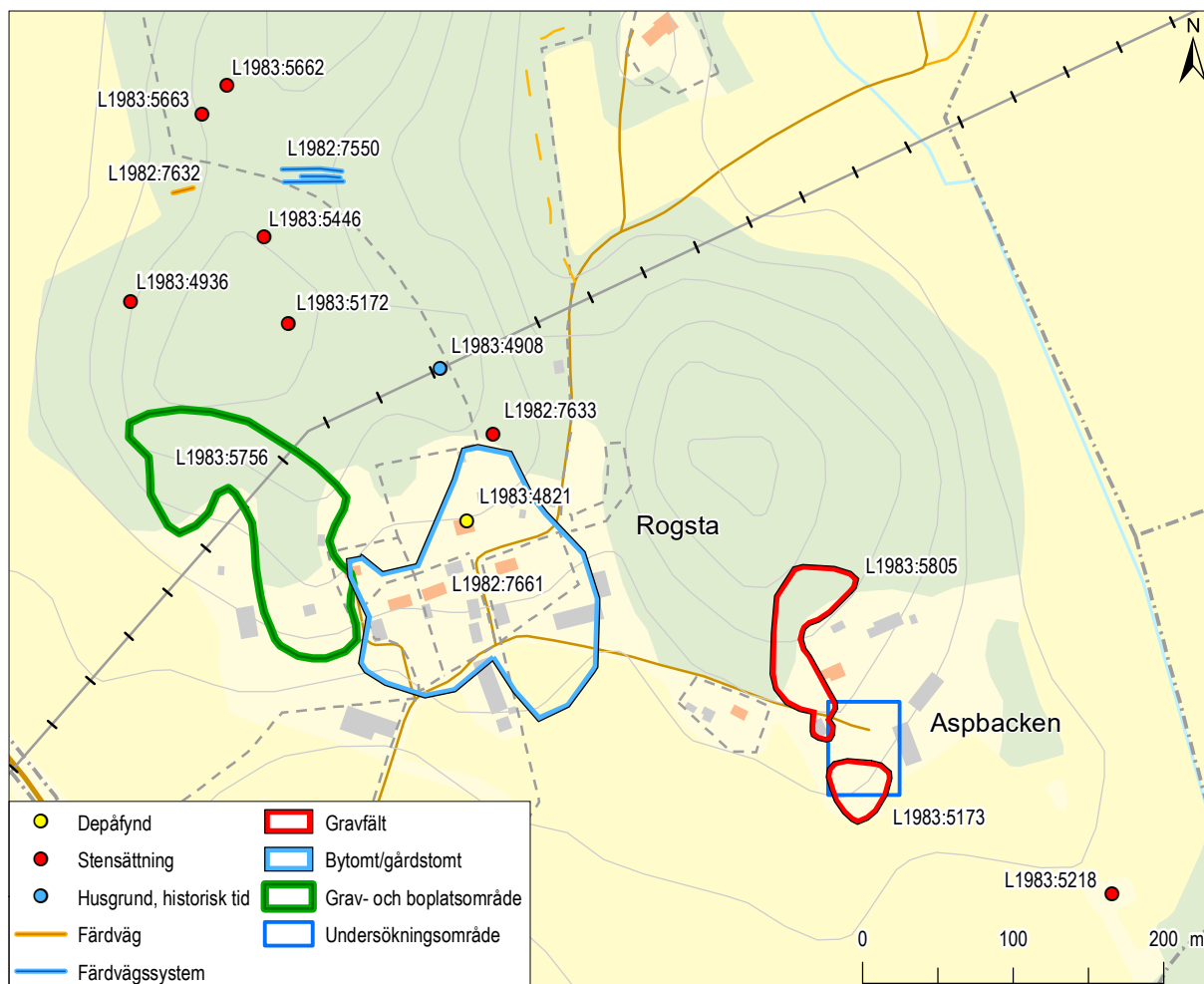
I uppdraget ingick även att undersöka och dokumentera eventuella lämningar som inte var av större komplexitet; samt att tillvarata fynd som framkom i anslutning till dessa.

Vid undersökningen grävdes endast ett schakt, vilket togs upp där fastighetsägaren ämnade placera minireningsverket. I det schaktet framkom inga anläggningar eller kulturlager. I samband med fältarbetet noterades däremot att en av högarna inom det södra gravfältet (L1983:5173/RAÄ-nr Tystberga 74:1) uppvisade två skadade områden, där räv eller grävling försökt gräva ett gryt.



Figur 2. Undersökningsområdet mot bakgrund av Fastighetskartan. Skala 1:5 000.

BAKGRUND



Figur 3. Undersökningsområdet i förhållande till de omkringliggande fornlämningarna (ur Kulturmiljöregistret). Mot bakgrund av Fastighetskartan. Skala 1:5 000.

Undersökningsområdet låg vid foten av en höjd strax sydväst om tätorten Tystberga (figur 3). Direkt i anslutning till området ligger två gravfält; KMR-nummer L1983:5173 (tidigare RAÄ-nummer Tystberga 74:1) i söder och KMR-nummer L1983:5808 (tidigare RAÄ-nummer Tystberga 75) i norr. I närområdet finns ytterligare fornlämningar (se figur 4). Bland annat ligger ett omfattande grav- och boplatsoområde nordväst om undersökningsområdet. Detta består enligt gällande beskrivning i Kulturmiljöregistret av fjorton högar, en stensättning och en rest sten. Inom fornlämningen finns även en skärvtenshö. Direkt öst om detta ligger Rogsta bytomt, vars utsträckning baserats på laga skifteskarta från år 1842. Inom utbredningen för denna fornlämning påträffades ett de-

Lämnings typ	KMR-nr	RAÄ-nr
Gravfält	L1983:5173	Tystberga 74:1
Gravfält	L1983:5805	Tystberga 75:1
Grav- och boplatsoområde	L1983:5756	Tystberga 72:1
Bytomt/Gårdstomt	L1982:7661	Tystberga 354
Depåfynd	L1983:4821	Tystberga 29:1
Stensättning	L1982:7633	Tystberga 352
Stensättning	L1983:5172	Tystberga 73:1
Stensättning	L1983:4936	Tystberga 227:1
Stensättning	L1983:5446	Tystberga 293:1
Stensättning	L1983:5663	Tystberga 228:1
Stensättning	L1983:5662	Tystberga 228:2
Färdväg	L1982:7632	Tystberga 351
Färdvägssystem	L1982:7550	Tystberga 346
Husgrund, historisk tid	L1983:4908	Tystberga 316:1

Figur 4. Konkordanstabell med KMR- och RAÄ-nr.



Figur 5. Översikt över den västra delen av L1983:5173. På bilden syns de högarna som noterades vid inventeringen 1983, liksom skadan i den största högen. Foto taget från nordost.

påfynd som bestod av omkring 300 silverbrakteatrar från 1200–1300-talet (Björklund och Hed Jakobsson 2015:45). Norr om dessa lämningssområden finns även sex ensamliggande stensättningar, en husgrund från historisk tid, en färdväg och ett färdvägssystem. Samtliga av dessa färdvägar utgörs av hålvägar. Norr om undersökningsområdet ligger ett avlångt gravfält i nord-sydlig riktning. Enligt Kulturmiljöregistret består detta av cirka 40 gravar, av vilka 18 utgörs av högar och cirka 22 utgörs av stensättningar.

Närmast undersökningsområdet ligger gravfältet KMR-nummer L1983:5173, vilket består av sammanlagt 13 gravar, där tre av gravarna utgörs av högar och tio utgörs av runda stensättningar. Detta gravfält kan ursprungligen ha hört samman med det som ligger direkt norr om undersökningsområdet (KMR-nummer L1983:5808). Enligt inven-

teringsboken från år 1983 var samtliga högar redan då både yt- och kantskadade. Gravfältet uppgavs generellt vara kraftigt skadat. Likaså noterades en grop i den större högens östra del, vilken var väl synlig än idag (figur 5). Direkt norr/nordöst om detta gravfält noterades vid inventeringen 1983 även lämningar som tolkades som möjlig husgrund. Vid fältbesöket kunde även ett fåtal av de övertorvade stensättningarna skönjas i gravfältets nordöstra del (Figur 6). Vidare noterades ytterligare skador på den största högen, där en räv eller grävling försökt bygga sitt gryt. Skadorna syntes som en mindre grop på nordvästra delen av graven. Den största skadan fanns dock vid sydvästra delen av graven, där ett hål som var cirka 0,4 meter i diameter grävts in i i graven (Figur 7). Vid fältbesöket kunde inga brandlager konstateras, och inga fynd syntes i ytan i anslutning till gropen.



Figur 6. Översikt över östra delen av gravfält L1983:5173. På bilden kan ett flertal stensättningar anas. Foto taget från sydväst.



Figur 7. Gryt i sydvästra delen av den största högen på det intilliggande gravfältet (L1983:5173). Foto taget från sydväst.

METOD OCH GENOMFÖRANDE

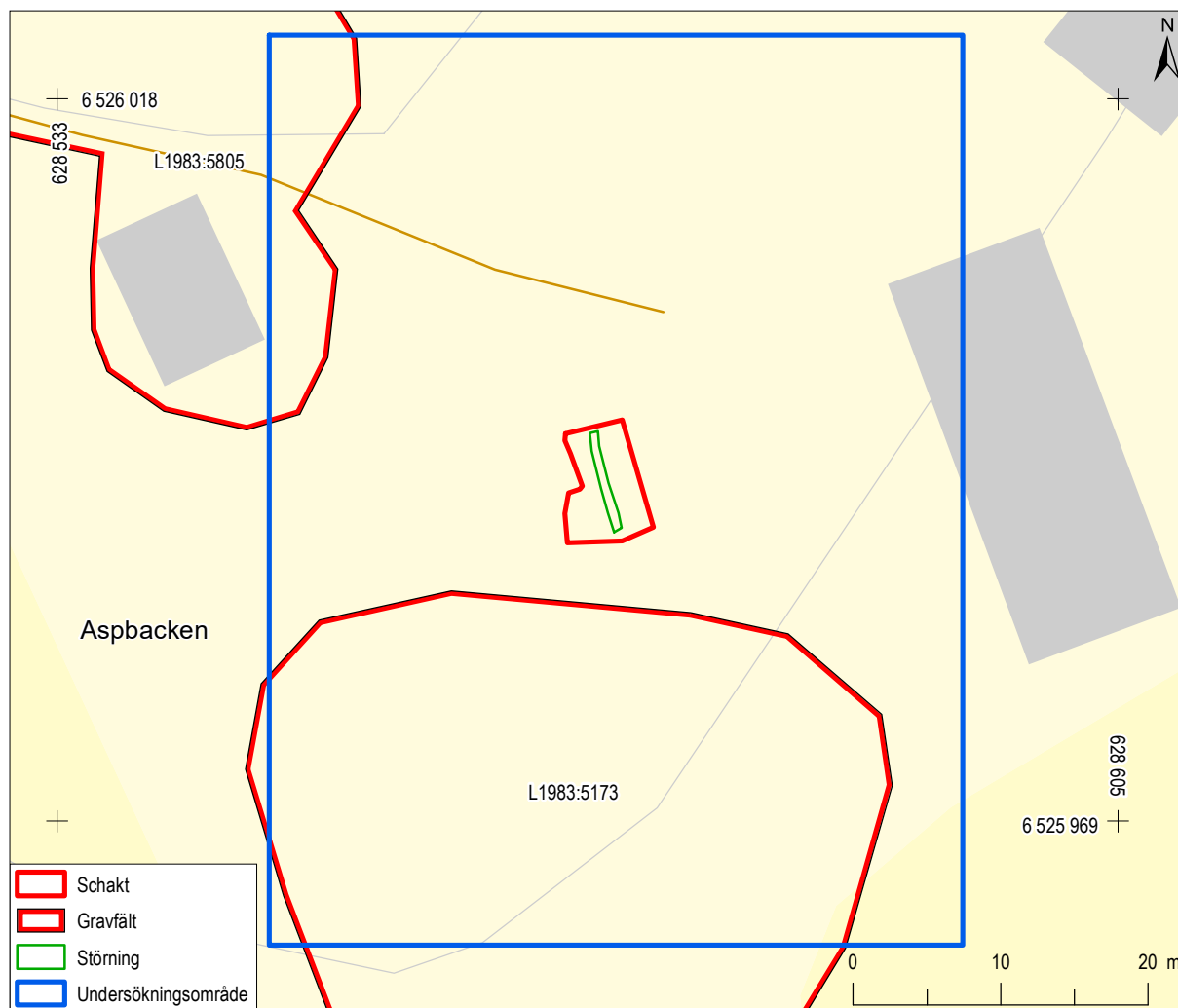
Fältarbetet utfördes under oktober månad 2019. Schaktningsövervakningen bestod i att medverka vid schaktning för att hitta befintlig avloppsledning, samt ta upp en tillräckligt stor och djup yta för att reningsverket skulle kunna monteras. Schaktningen skedde skiktvis ned till dess att önskat schaktdjup

uppnåts. Efter att schaktet mätts in med GPS, beskrivits och fotograferats, lämnades schaktet öppet i avvaktan på att reningsverket skulle levereras och installeras. Igenläggning skulle sedan ske efter genomförd montering av detta.

RESULTAT

Schaktet förlades på ett område som låg mellan de två gravfälten, strax norr om gravfält KMR-nummer L:1983:5446 (figur 8). Marken sluttade här åt både öster och söder, medan området väst om schaktet ut-

gjordes av en plan yta som skapats genom att material påförts. Det är dock oklart när detta har skett. Denna del av gården utgjorde idag plats för gungställning och sandlåda.



Figur 8. Det schakt som togs upp mellan de två gravfälten L:1983:5173 och L:1983:5805. Mot bakgrund av Fastighetskartan. Skala 1:500.

Schaktet var 8,4 meter långt, 4,2–6 meter brett och 0,9–1,25 meter djupt (figur 9). Efter att grästorv och matjord schaktats bort framkom i schaktets västra del ett omrört skikt med matjord och sand, vilket tolkades höra till det material som man har använt för att skapa den plana ytan väst om schaktet. Lagret förekom nämligen endast direkt i anslutning till denna och saknades således helt i större delen av schaktet. Detta lager var 0,2–0,35 meter tjockt och innehöll stenar och enstaka inslag av tegelkross.

I lagret hittades även en kapsyl av modernare typ. Fläckvis förekom här även partier med gul, siltig sand. Stenmaterialet var blandat med både kantiga och rundade stenar. Vissa av dem var skörbrända och skärviga. Inga fynd påträffades i lagret och inga tydliga indikationer om att det rörde sig om ett kulturlager förekom. Under detta förekom olika skikt av naturlig undergrund i form av gulbrun siltig sand, beige siltig lera, samt ett tunt skikt av blålera, följt av ljus fin sand (se bilaga 1).



Figur 9. Det schakt som togs upp på området mellan de båda gravfälten. Ledningen framrensad. Överst i bild syns den plana yta som sannolikt skapats med påförda massor. Till vänster i bild anas det omrörda lagret i profilväggen. Foto taget från sydost.

ARKEOLOGISK UTVÄRDERING

Det omrörda skiktet i schaktets västra del är svårt att tolka, då det endast förekom inom en liten yta inom schaktet. Möjligen kommer materialet från äldre strukturer som har funnits på platsen, men

det kan även ha forslats dit från annan plats. Med tanke på att det i lagret påträffades en kapsyl av yngre typ är det dock problematiskt att tolka detta som kulturlager.

REFERENSER

BJÖRKLUND, S. & HED JAKOBSSON, A. 2015. *Arkeologisk utredning, etapp 1. Ostlänken - Delsträckan Sjösa-Sillekrog*. Rapporter från Arkeologikonsult 2015:2821.

ADMINISTRATIVA UPPGIFTER

Arkeologikonsults projektnr:	3315
Länsstyrelsens diarienummer:	431-6893-2019
Länsstyrelsens beslutsdatum:	2019-10-03
Uppdragsgivare:	Linköpings kommun
Uppdragsnr i KMR:	201901382
Län:	Södermanland
Landskap:	Södermanland
Kommun:	Nyköping
Socken:	Tystberga
Fastighetsbeteckning:	Tystberga-Rogsta 8:1
Berörda fornlämningar (KMR):	L1983:5173 och L1983:5805
Berörda fornlämningar (RAÄ):	Tystberga 74:1 och Tystberga 75:1
Typ av undersökning:	Schaktningsövervakning
Undersökningstid, fältarbete:	2019-10-15
Inmättningsmetod:	RTK-GPS
Koordinatsystem:	SWEREF99 TM
Höjdsystem:	RH 2000
Projektledare:	Josefine Låås
Rapportansvarig:	Josefine Låås
Fältpersonal:	Josefine Låås
Planer och layout:	Matilda Nohrstedt
Kvalitetsgranskning:	Johan Blidmo
Fynd	Inga fynd tillvaratogs

Fornminnesregistret (FMIS) stängs ner 1 januari 2019 och ersätts av Kulturmiljöregistret (KMR). I denna rapport hänvisas till lämningsnumren i KMR i kartor och text.

BILAGA 1. SCHAKTTABELL

Schakt-nr	Storlek (m)	Djup (m)	Beskrivning
1	8,4 x 4,2-6	0,9-1,25	<p>Torven var ca 0,03-0,05 meter tjock, medan matjorden var omkring 0,3 meter tjock.</p> <p>I schaktets västra del påträffades ett omrört skikt med matjord och sand under torven, vilket tolkades höra till det material som man har använt för att skapa den plana ytan väst om schaktet. Lagret förekom nämligen endast direkt i anslutning till denna och saknades således helt i större delen av schaktet. Detta lager var 0,2-0,35 meter tjockt och innehöll stenar och enstaka inslag av tegelkross. Fläckvis förekom här även partier med gul, siltig sand. Stenmaterialet var blandat med både kantiga och rundade stenar. Vissa av dem var skörbrända och skärviga. Under detta förekom olika skikt av naturlig undergrund i form av gulbrun siltig sand (0,2-0,3 meter tjockt), beige siltig lera (>0,6 meter tjockt) samt ett tunt skikt av blålera (<0,05 meter tjockt), följt av ljus fin sand.</p>



Rapporter från Arkeologikonsult 2019:3315