

VACKERBY

Frustuna socken, Gnesta kommun
Södermanlands län

Arkeologisk utredning etapp 1 och 2



Rapporter från Arkeologikonsult 2015:2943

BJÖRN HJULSTRÖM



ARKEOLOGIKONSULT
Optimusvägen 14
194 34 Upplands Väsby
Tel: 08-590 840 41

www.arkeologikonsult.se

OMSLAGSBILD: Vy över Kissmyren vid Vackerby. Foto från NV.

ALLMÄNT KARTMATERIAL: © Lantmäteriet Dnr: 50007066_140003

© Arkeologikonsult 2015

VACKERBY

Frustuna socken, Gnesta kommun
Södermanlands län

BJÖRN HJULSTRÖM

Arkeologisk utredning etapp 1 och 2

Rapporter från Arkeologikonsult 2015:2943



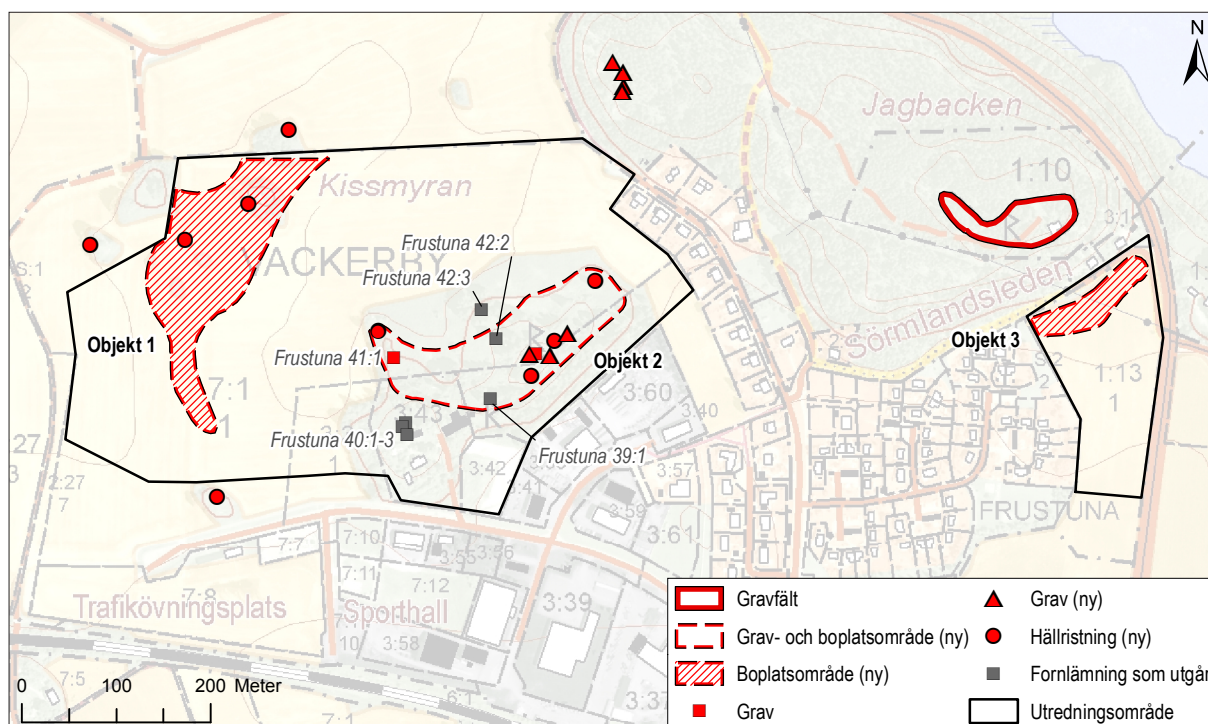
SAMMANFATTNING

Arkeologikonsult har utfört en arkeologisk utredning (etapp 1 och 2) med anledning av att Gnesta kommun avser att planera för villatomter inom två områden. Ett område ligger strax norr om Vackerby industriväg och det andra ligger väster om Mariefredsvägen vid Frustuna kyrka. Resultaten från utredningen visas i kartan nedan.

Flera fornlämningsliknande lämningar som var registrerade i fornminnesregistret utgick efter utredningen. Fornlämningar påträffades inom 2 områden vid Vackerby och 1 område vid Frustuna. Dessa kallas objekt 1–3 tills vidare innan de fått ett nummer i fornminnesregistret. Objekt 1 och 3 var boplatsområden och objekt 2 var ett grav- och boplatsområde. Boplatslämningarna bestod av stolphål, härdar och kulturlager. Nordost om utredningsområdet vid Vackerby registrerades ett nytt gravfält med 1 hög och 3 stensättningar. 9 hållristningar registrerades

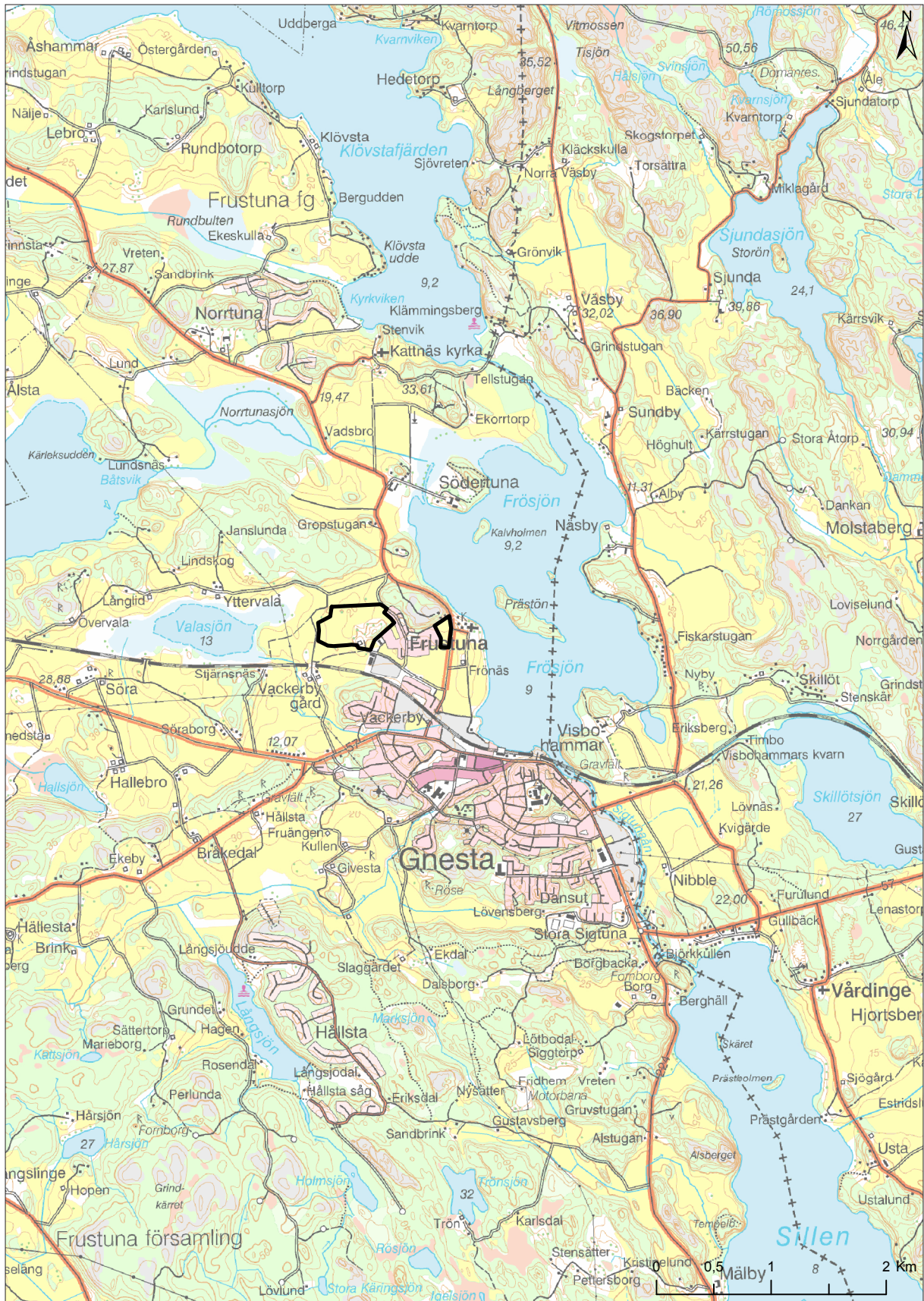
inom och i anslutning till utredningsområdet. Samtliga hållristningar utgjordes av skålgropslokaler. Boplatslämningarna dateras troligen till yngre bronsålder och äldre järnålder (ca 1000 f.Kr.–500 e.Kr.) och gravarna till senare delen av äldre järnålder och till yngre järnålder (ca år 0–800 e.Kr.).

Område	Beskrivning
Objekt 1	Boplatsområde
Objekt 2	Grav- och boplatsområde
Objekt 3	Boplatsområde
Frustuna 39:1	Utgår
Frustuna 40:1-3	Utgår
Frustuna 41:1	Stensättning, ingår i område 2
Frustuna 42:2-3	Utgår



INNEHÅLLSFÖRTECKNING

SAMMANFATTNING	4
INLEDNING	7
SYFTE	7
METOD OCH GENOMFÖRANDE	7
TOPOGRAFI OCH ANTIKVARISK BAKGRUND	8
Topografi	8
Historiska kartor	10
Fornlämningsbild	11
RESULTAT	13
Utredning etapp 1	13
Utredning etapp 2	15
<i>Objekt 1</i>	16
<i>Objekt 2</i>	20
<i>Objekt 3</i>	25
TOLKNING OCH POTENTIAL	26
REFERENSER	28
Litteratur	28
Arkiv	28
Kartor	28
TEKNISKA OCH ADMINISTRATIVA UPPGIFTER	29
BILAGOR	31
Bilaga 1. Hällristningsinventering	31
Bilaga 2. Schakttabell	36
Bilaga 3. Anläggningstabell	40
Bilaga 4. Övriga objekt	43



Figur 1. Utredningsområdet markerat på Terrängkartan. Skala 1:50000.

INLEDNING

På uppdrag av Gnesta kommun och efter beslut av Länsstyrelsen i Södermanland (dnr 431-4325-20159) har Arkeologikonsult genomfört en arkeologisk utredning etapp 1 och etapp 2, inom ett område norr om Vackerby industriväg och ett område

väster om Mariefredsvägen vid Frustuna kyrka (se figur 1). Anledningen till utredningen var att kommunen avser att detaljplanera för tomter med vilabebyggelse inom de aktuella områdena.

SYFTE

Syftet med utredningen var att klargöra hela fornlämningsbilden inom planområdena. Det innebar, förutom att söka efter nya, tidigare okända fornlämningar, att avgöra om de fornlämningsliknande läm-

ningarna Frustuna 39:1, Frustuna 40:1-3, Frustuna 41:1 och Frustuna 42:2-3 var förhistoriska gravar och om de i sådana fall är ensamliggande eller del av gravfält.

METOD OCH GENOMFÖRANDE

Utredningens etapp 1 bestod av en fältinventering med syfte att söka nya fornlämningar och identifiera möjliga boplat- eller gravfältslägen. Bedömningen baserades, förutom på fältinventeringen, även på kart- och arkivstudier, den befintliga fornlämningsbilden, äldre vattennivåer samt en värdering av landskapet. Angränsande mindre ytor i skogsmarken i anslutning till utredningsområdet (UO) inventerades för att kontrollera eventuell förekomst av lämningar som kunde påverka den arkeologiska bedömningen inom UO. Under utredningen etapp 1 gjordes även en hållristningsinventering av Botark (se bilaga 2).

Kart- och arkivstudien omfattade en genomgång av Fornminnesregistret (FMIS), Antikvarisk-topografiska arkivet (ATA, Ortnamnsregistret (SOFI) och Historiska museets samlingar (SHM). Historiskt kartmaterial från Lantmäteriets webbsida rektifierades och analyserades tillsammans med nutida kartmaterial från Lantmäteriet (bl.a. Lantmäteriets höjddatabas) samt jordartskartor och strandlinjekartor från Sveriges geologiska undersökning (SGU). En genomgång av relevant arkeologisk och historisk litteratur gjordes också.

Vid utredningen etapp 2 sökschaktades dels i och vid de fornlämningsliknande lämningarna (Frustuna 39, 40, 41 och 42), dels inom de ytor som identifierades under etapp 1. De kända fornlämningsliknande lämningarna i UO undersöktes fram till dess att det gick att fastställa om de var fornlämningar eller inte. Objekten undersöktes med maskin och handrenades när det bedömdes som nödvändigt. När gravindikationer påträffades avbröts schaktningen och schakten återställdes. Om de fornlämningsliknande lämningarna konstaterades vara gravar schaktades även runt omkring dem för att se om det var ensamliggande gravar eller inte.

Schaktningen efter boplatlämningar skedde skiktvis ned till anläggnings- eller kulturlagerförande nivå, alternativt orörd markyta. Enstaka anläggningar undersöktes om det var svårt att bedöma status utan undersökning.

Samtliga schakt och kontexter dokumenterades genom beskrivning och mättes in med RTK-GPS. Ett urval fotograferades. Påträffade fynd återdeponerades.

TOPOGRAFI OCH ANTIKVARISK BAKGRUND

Det äldsta omnämmandet av Vackerby är från år 1366 (DS7346). Det skrivs då Wakraby. År 1550 bestod Vackerby av tre frälsegårdar (ägdes av frälset) och en skattegård (ägdes av brukaren som betalade skatt till kronan). År 1551 byter Gustav I (Vasa) bort två gårdar i Vackerby. Även år 1559 är Gustav I, enligt arv och eget-längden, ägare till en gård i Vackerby. (Källström 2014, DMS).

Namnet Vaker skulle kunna vara ett personnamn (Hellquist 1918) och ortnamnet skulle alltså betyda Vakers by. Ortnamnsvetaren Jöran Sahlgren är generellt tveksam till personnamn som förled till -by namn i södermanland men han godkänner två stycken varav Vackerby är det ena (Sahlgren 1924).

Topografi

Frustuna utgör, tillsammans med de andra socknarna i Daga härad (Björnlunda, Gryt, Gåsinge-Dillnäs och Kattnäs), ett sammanhållet område som avgränsas av mälarmården i norr och mindre skogspartier mot väst och öst. Mot sydost har området vattenkontakt till Östersjön via sjön Sillen och

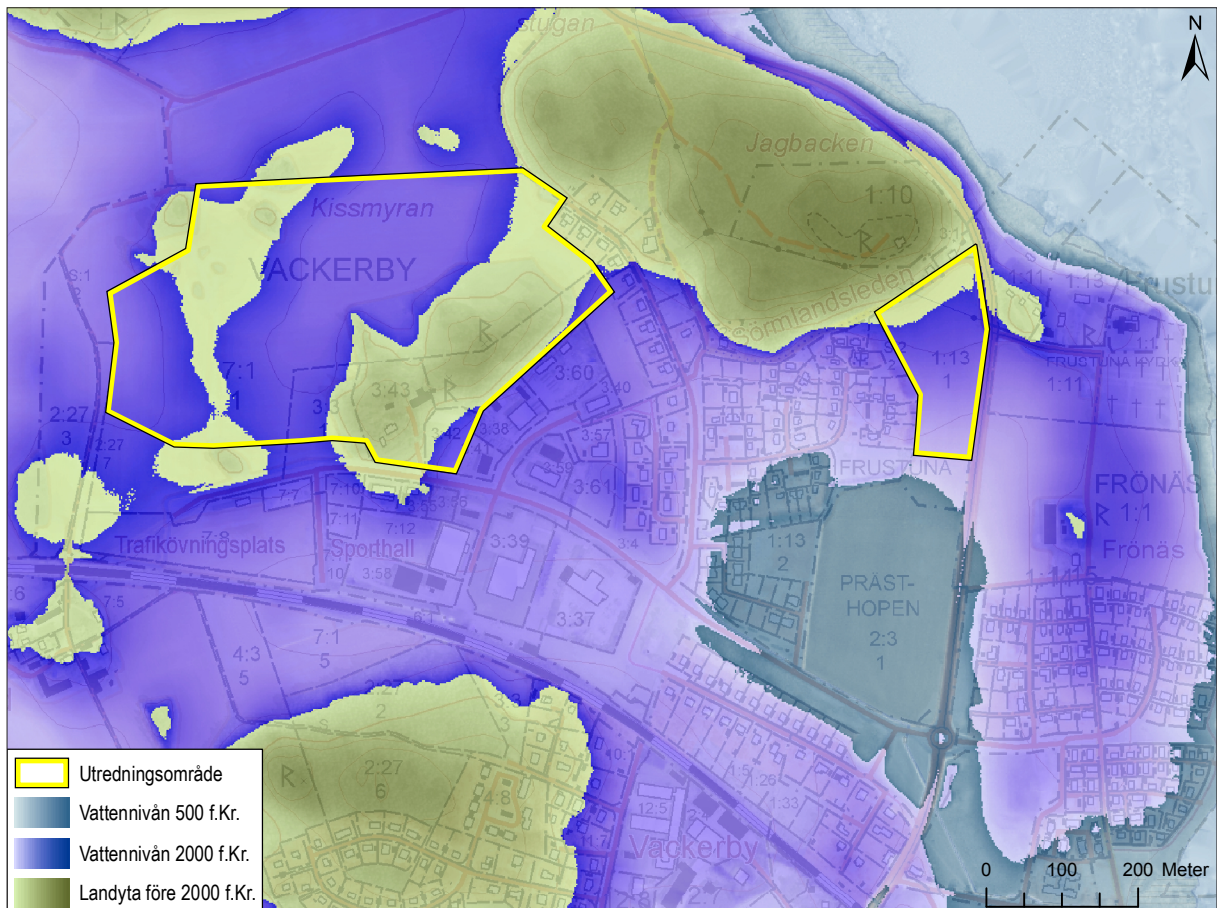
Trosaån. En kuperad dalgång sträcker sig från Frösjön och västerut genom Frustuna socken bort mot Björnlunda. Dalgången består av sammanhängande småbruten åkermark som inramas av moränhöjder i norr och söder. I figur 2 och 3 visas foton över UO som är en del av dalgången. I dalgången finns två sjöar, Valasjön och Hallsjön. Under bronsålder fram till yngre järnålder (1800 f.Kr.–500 e.Kr.) utgjorde Valasjön, tillsammans med Hallsjön, en större sjö: Under senneolitikum och bronsålder sammanföll sjöns strandkant med utredningsområdets västra delar. I figur 4 visas hur landhöjningen har påverkat vattennivån kring Vackerby. De gröna partierna i kartan ligger 22 m.ö.h. vilket motsvarar vattennivån 2000 f.Kr. (senneolitikum). Frösjöns vattenyta, i nordost på kartan, ligger idag cirka 10 m.ö.h. De blågrå områdena i anslutning till dagens Frösjö motsvarar vattennivån mellan dagens nivå och 500 f.Kr. Under järnåldern hade Frösjön en liten vik som gick in vid nuvarande prästhagen. Höjdpartiet däremellan, i lila kulör, visar höjder mellan 12 m.ö.h. till 22 m.ö.h. vilket visar vattnets utbredning under senneolitikum och bronsålder (mellan 2000 f.Kr. och 500 f.Kr.).



Figur 2. Panoramafoto över dalgången vid Vackerby. Foto från områdets nordvästra del mot öst.



Figur 3. Foto över impedimentet i utredningsområdet vid Vackerby. På den utstickande berghällen till höger i bild ligger hållristning 206 som var den största skålgropslokalen med 8 skålgropar. Foto taget mot sydost.



Figur 4. Vattennivån kring Vackerby från bronsålder fram till dagens vattennivå. Det gråblå området i öster och en vik som går upp i sydost visar höjden mellan dagens nivå och 12 m.ö.h vilket var vattennivån 500 f.Kr. Det lila partiet däremellan visar vattennivån från 500 f.Kr. till 2000 f.Kr. och de gröna partierna visar nivåer över 22 m.ö.h. vilket var land före 2000 f.Kr. Skala 1:10 000.

Historiska kartor

Den äldsta kartan över Vackerby är en Geometrisk avmätning från år 1730. I figur 5 visas Storskifteskartan från år 1758. I båda kartorna består UO av åkermark i väster och ängsmark på och kring impedimentet i öster. Området däremellan, som utgjorde en sjö under bronsåldern, består av "Lilla Kismyr ängen" (nr 30) och "Stora Kismyr ängen" (nr 31). Några byggnader på impedimentet i öster ser man inte förrän på Häradskartan

1898–1899 då en från Vackerby utflyttad gård ligger på samma plats som dagens gård. I den västra delen av Storskifteskartan ser man Stjärnäs gård (märkt A i kartan). Idag är Stjärnäs en liten enhet strax väster om Vackerby bytomt men på 1700-talet var det en stor gård som låg öster om Valasjön.

På den äldsta kartan över Frustuna kyrkoherdegård (östra utredningsområdet) från år 1787 består utredningsområdet av åkermark.

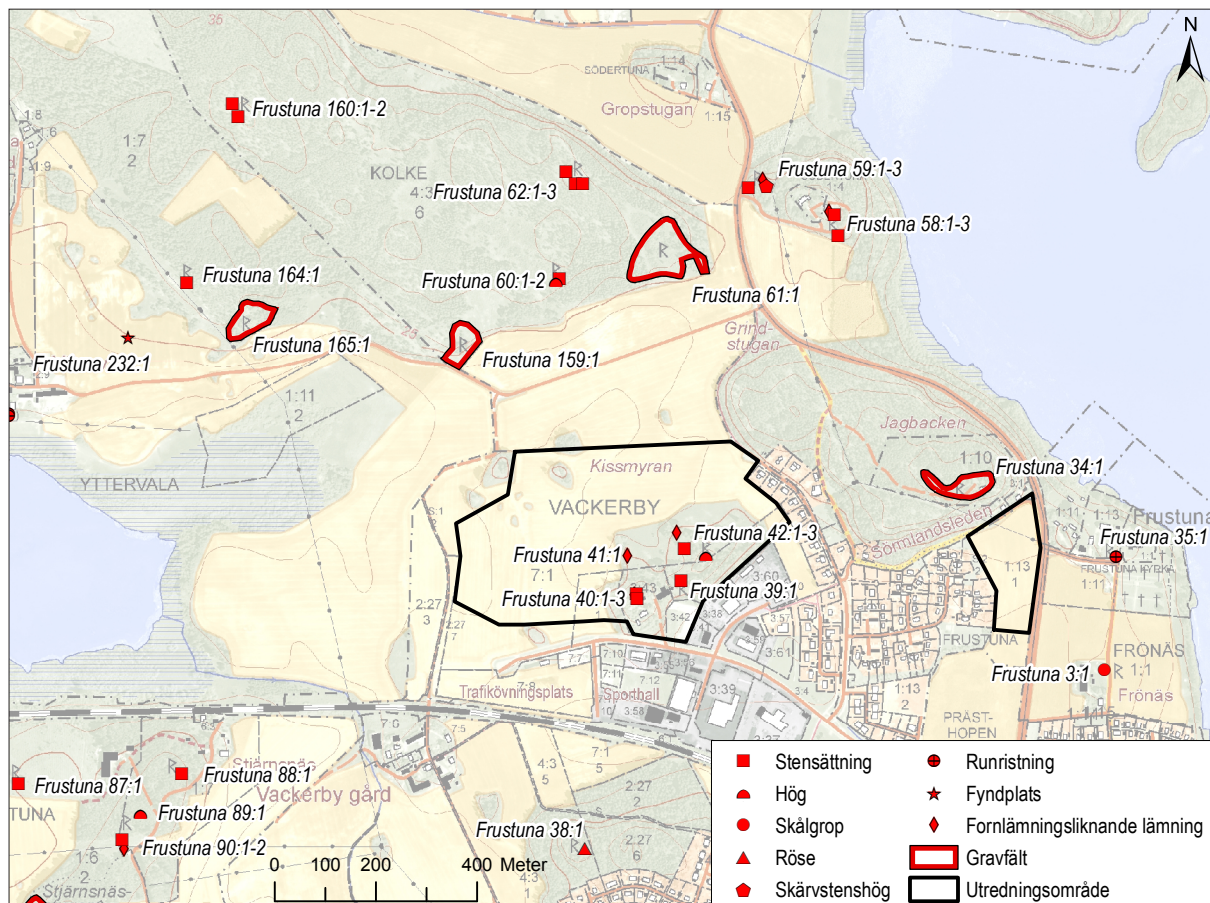


Figur 5. Storskifteskartan över Vackerby från år 1758. Inom utredningsområdet i nordost finns inga byggnader. Den västra delen av UO består av åkermark, den mellersta av sank ängsmark och den östra delen av ett impediment. Den numera flyttade gården Stjärnäs ligger invid Valasjön i väster (legend A). Skala 1:10 000.

Fornlämningsbild

Närområdet utgörs av ett rikt kulturlandskap med lämningar från främst bronsålder och järnålder (ca 1800 f.Kr.–1050 e.Kr.). I de angränsande socknarna Björnlunda och Gåsinge-Dillnäs finns det omfattande och framträdande bronsålderslämningar, t.ex. röset på Jättekyrkberget i Björnlunda socken på cirka 40 meter i diameter och hällristnings- och boplatstillämningarna kring Gåsinge kyrka i Gåsinge-Dillnäs socken. I figur 6 visas fornlämningsbilden kring UO. Majoriteten av de registrerade fornlämningarna i Frustuna socken består av gravfält med en huvudsaklig datering till järnåldern. De kända äldsta lämningarna utgörs av ensamliggande rösen och stensättningar. Trots sitt centrala läge i en fornlämningsrik bygd är det relativt få fornlämningar registrerade i närområdet. De enda kända lämningarna inom UO före utredningen var de fornlämningsliknande lämningarna (Frustuna 39:1, 40:1-3 och 42:2-3) och en hög (Frustuna 42:1).

Orsaken till att antalet fasta fornlämningar är relativt lågt kring Vackerby beror troligen på att fornlämningsinventeringen är något eftersatt i socknen samt att relativt stora arealer utgörs av åkermark. Även om antalet lagskyddade fornlämningar är lågt inom Vackerbys ägor finns det lösfynd som visar på en rik bosättning. Två guldföremål med datering till romersk järnålder (år 0–400 e.Kr.) finns registrerade till Vackerby i SHM, se figur 7. År 1842 påträffades en guldhalsring (SHM 1007) ”under en större sten i ett åkerdike”. År 1872 inlämnades en guld-fingerring med en infattad sten till Statens historiska museum (SHM 4708). Fingerringen är registrerad till Vackerby men i de äldsta nedteckningarna står endast Frötuna sn. Om ringen lagts under Vackerby på grund av någon uppgift som inte framkommer i SHM eller om den placerats där på grund av fyndet av halsringen går inte att utläsa.



Figur 6. Fornlämningar markerade på Fastighetskartan. Skala 1:15 000.

De två guldfynden dateras båda till romersk järnålder. Fingerringen är av allt att döma tillverkad inom provinsialromerskt område. När liknande fingerringar påträffas i Norden tolkas dom vanligtvis som gåvor från romerska ämbetsmän eller militärer till germanska hövdingar. Fingerringar av guld användes som belöning till militärer i den romerska armén. De användes även som presenter från en patronus till hans klient. Romarna överförde gärna patron – klient relationen på sin utrikespolitik vilket kan förklara de ringar som finns i Skandinavien. (Andersson & Herschend 1997). Halsringen, med päronformigt

lås (Andersson 1995) har också sitt ursprung i romerskt provinsialområde. De äldsta dateringarna på typen av halsring är från tidigt 200-tal och de finns sedan in i 300-talet e.Kr. (Stjernquist 1955, Andersson 1995). Gravarna på kontinenten med liknande halsringar har genomgående en väldigt hög statusprofil med flera guld och silverföremål. Det är alltså fullt möjligt att någon i Vackerby varit enrollerad i de germanska trupperna i den romerska armén, alternativt stridit mot romerska trupper.



Figur 7. En guldhalsring och en fingerring är registrerade som lösfynd från Vackerby. Både guldhalsringen och fingerringen är föremål som tillhört personer i samhällets översta skikt. SHM 1007 och SHM 4708.

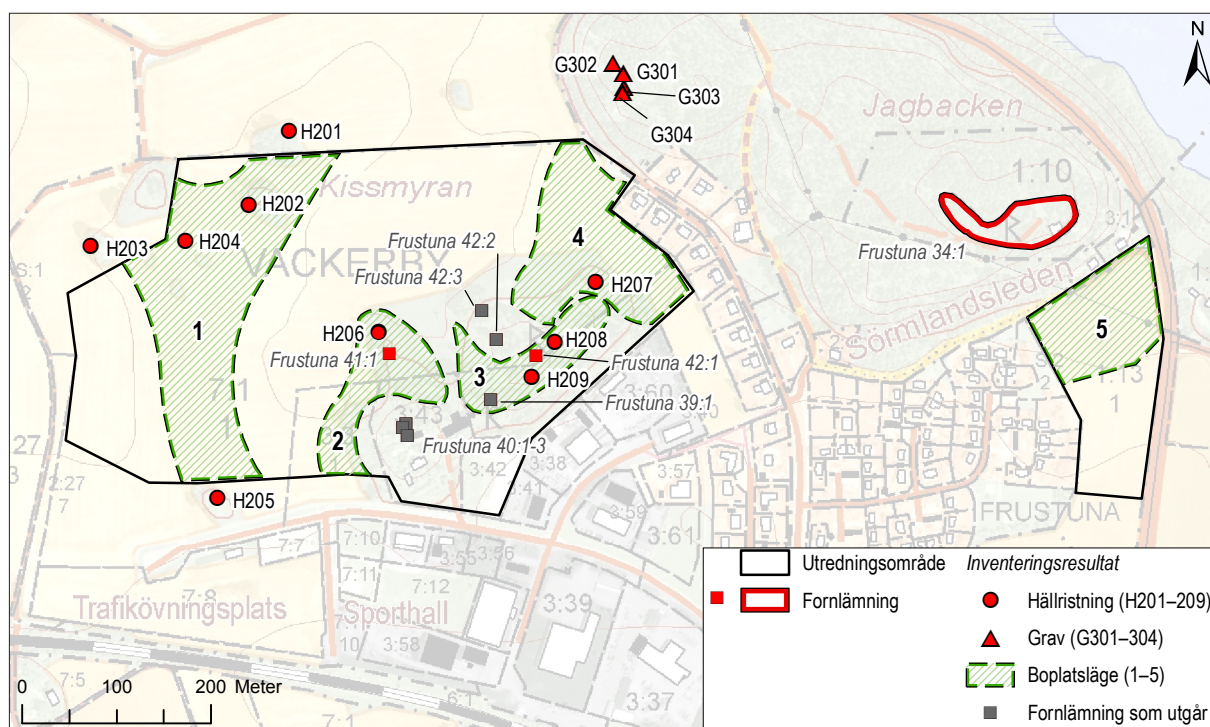
RESULTAT

Utredning etapp 1

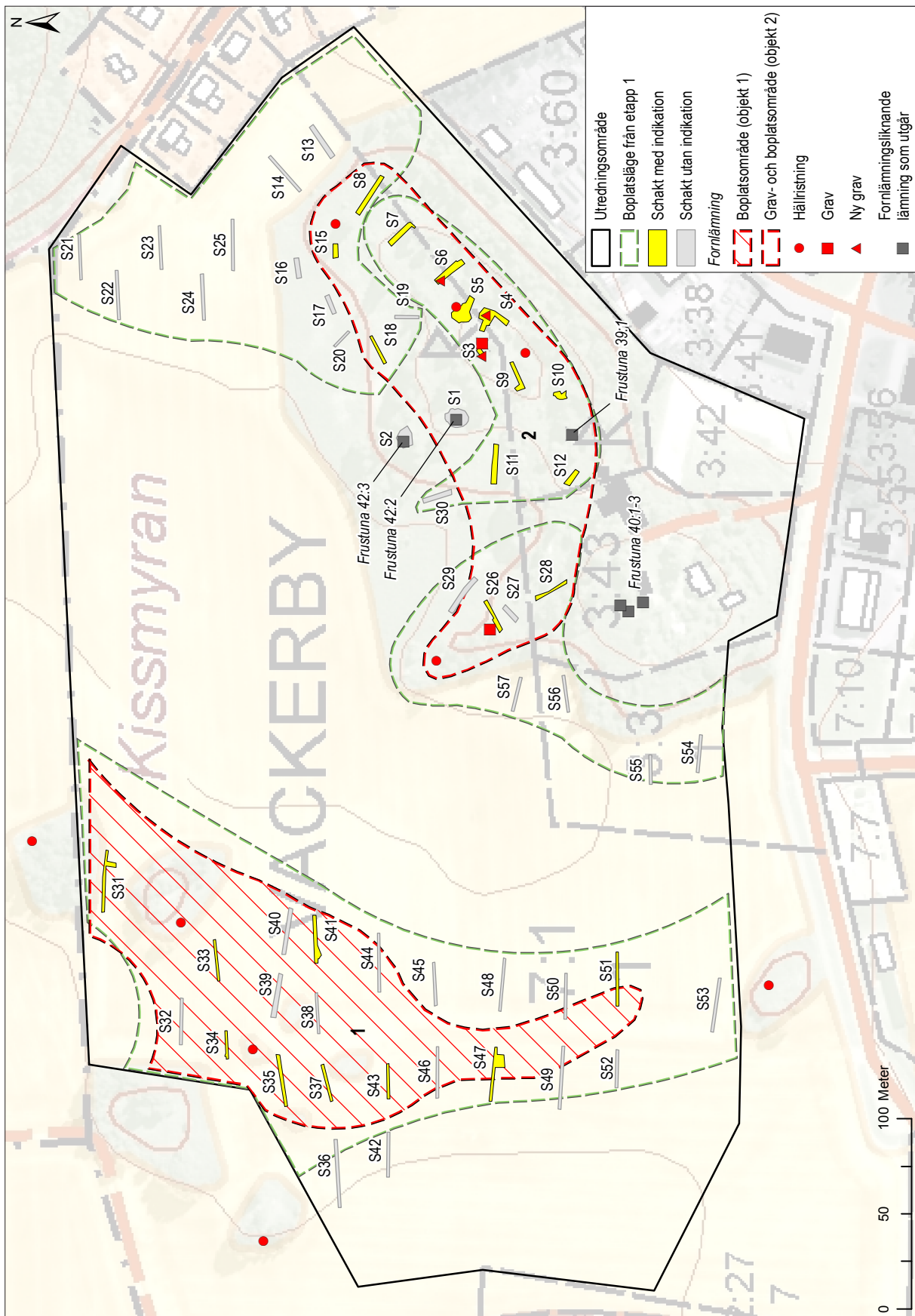
Resultaten från inventeringen visas i figur 8. Vid Vackerby identifierades 4 boplatsslägen (område 1–4) och vid Frustuna identifierades 1 boplatssläge (område 5).

Strax norr om UO östra del vid Vackerby påträffades en gravgrupp som inte var registrerad tidigare. De synliga gravarna bestod av en hög och trestensättningar (se G301–G304 i figur 8). Hela 9 stycken hållristningslokaler bestående av skålgropar registrerades inom eller i anslutning till UO (se H201–H209 i figur 8), se bilaga 2.

Frustuna 40:1-3, registrerade som fornlämningsliknande lämningar, kunde inte återfinnas. Frustuna 40:2 var en rest sten men enligt de boende på gården har det inte funnits någon sten där åtminstone sedan mitten av 1990-talet. Frustuna 40:1-3 utgick därmed. Inte heller den fornlämningsliknande Frustuna 39:1 kunde återfinnas vid inventeringen. En mindre stenkonzentration låg dock strax nordost om markeringen i FMIS och lämningen kan ha varit inprickad på fel plats. Vid utredningen etapp 2 sökschaktades vid den nyfunna stenkonzentrationen.



Figur 8. Resultat från inventeringen vid Vackerby och Frustuna. Fem boplatsslägen identifierades (se nr 1–5). En gravgrupp bestående av fyra gravar påträffades strax nordost om utredningsområdet (se G301–304). Inom och i direkt anslutning till området registrerades 9 hållristningar bestående av skålgropslokaler (se H201–H209). Skala 1:8 000.

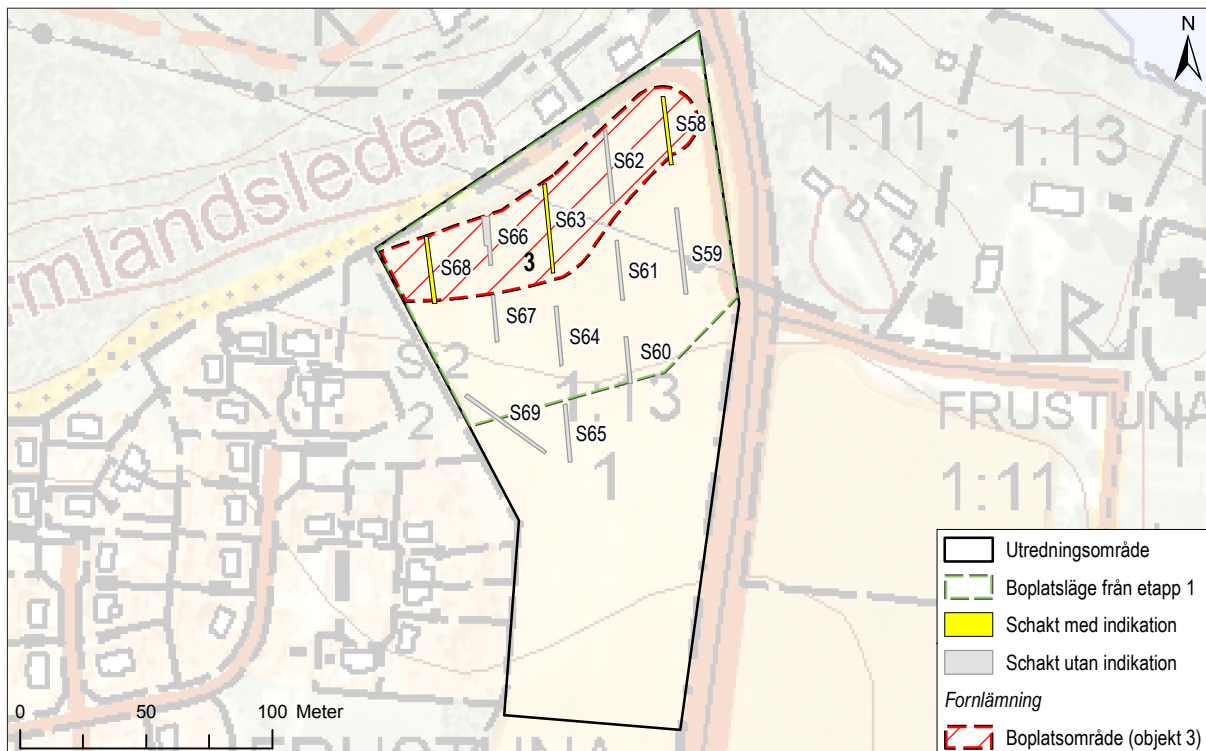


Figur 9. Resultat från utredningen etapp 2 vid Vackerby. Skala 1:3 000.

Utredning etapp 2

I figur 9 och 10 visas en översiktlig bild av resultaten från utredningen etapp 2 vid Vackerby och Frustuna. I kartan visas nya fornlämningar, vilka gravar som utgått och tillkommit samt schakt med indikation respektive utan indikation.

På anmodan från Länsstyrelsen lades grav- och boplatzlämningarna vid boplatzläge 2 och 3 samt boplatzlämningarna vid boplatzläge 4 samman till ett större område, objekt 2, på grund av att de låg nära varandra.



Figur 10. Resultat från utredningen etapp 2 vid Frustuna. Skala 1:3 000.

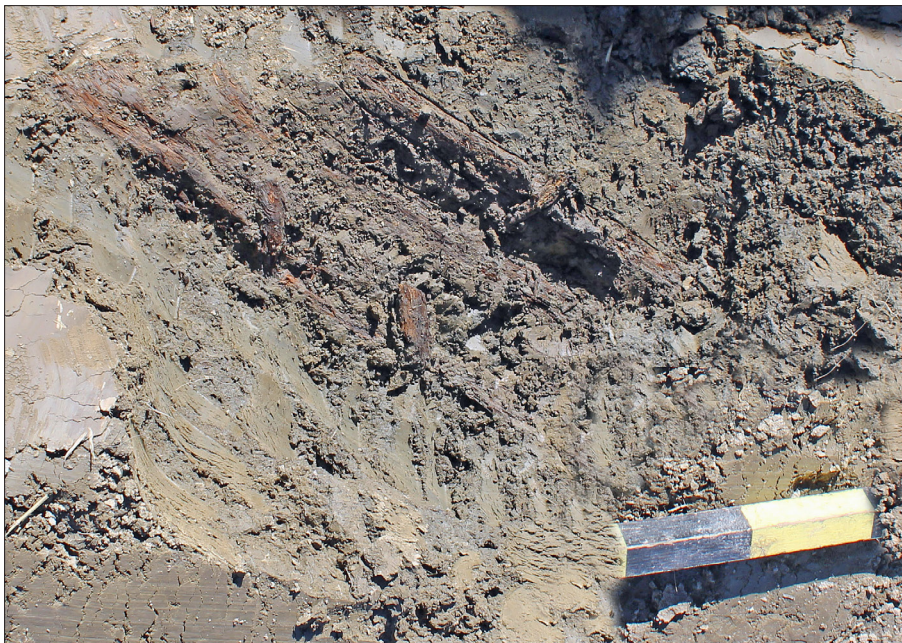
Objekt 1

Boplatsläge 1

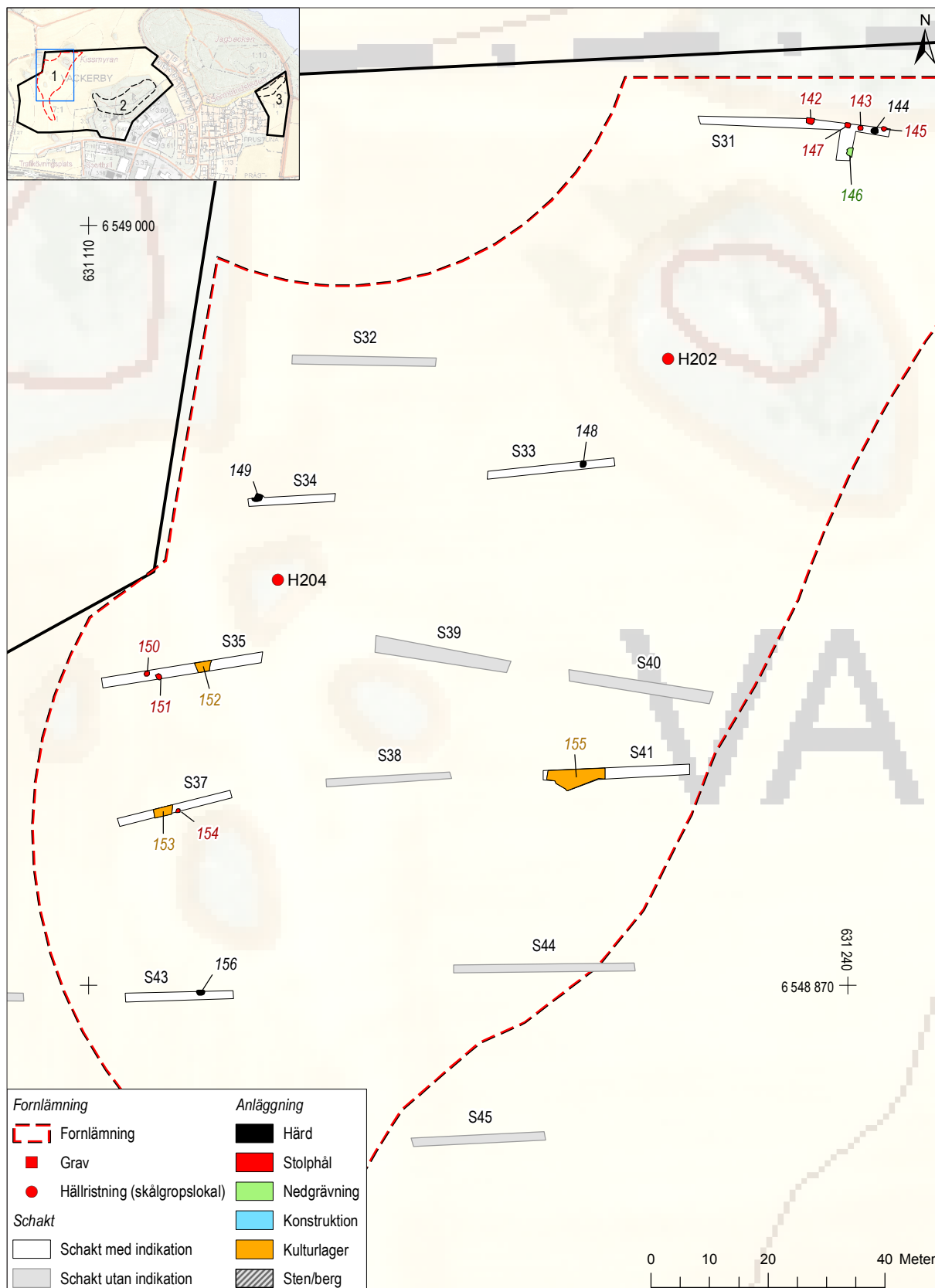
Boplatslämningar påträffades i en stor del av boplatsläge 1, se figur 12 och 13. Området med boplatslämningar kallas hädanefter objekt 1. I den norra delen påträffades boplatslämningar bestående av stolphål och härdar, i den mellersta delen fanns härdar och två anläggningar vars funktion inte är fastställd och längst i söder fanns ett stolphål. Den största koncentrationen med stolphål fanns i schakt 31 men även i schakt 35 och 37 påträffades stolphål. Stolphålet 142 i schakt 31 undersöktes och det visade sig vara kraftigt och stenskott. Härddarna var av vanlig boplatstyp och bestod av kol och skörbränd sten. I schakt 41 påträffades ett kulturlager. Lagret var cirka 10 meter i östvästlig riktning. I nordsydlig riktning gick lagret in i schaktkanten och avgränsades inte. Vid ett snitt genom lagret uppgick djupet till cirka 0,7 meter. Mitt i lagret påträffades träfragment. När träet rensades fram visade det sig bestå av tre störar med vidjor emellan, se figur 11. Störarna låg horisontellt och mitt i lagret och låg alltså inte in situ. I anläggningen påträffades även ett fragment av kraftigt korroderat järn och anläggningen tolkas tillhöra äldre järnålder (ca 500 f.Kr.–550 e.Kr.). En tolkning som diskuteras var att det kunde vara en mjärde. Om anläggningen antas dateras till järnålder är den tolkningen inte

trolig eftersom området då ligger relativt långt från sjöarna. Träkonstruktionen kan istället vara en del av en hägnad eller raserad vägg. Nedgrävningskanten var svagt sluttande och inte en del av en brunn. Anläggningen kan ha varit ett vattenhål.

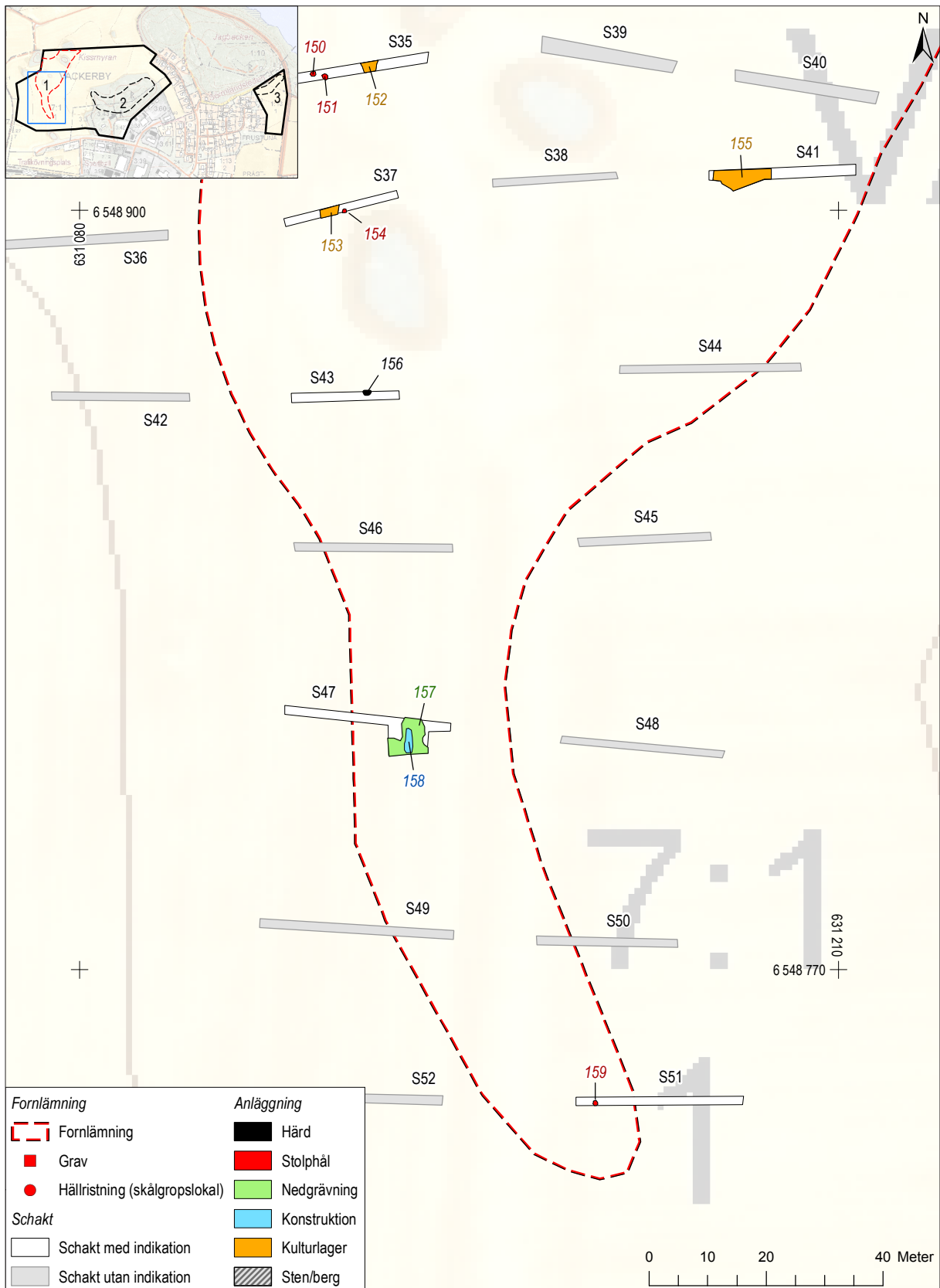
I schakt 47 påträffades ytterligare en större anläggning (157) som troligen ska dateras till äldre järnålder. Först uppfattades anläggningen som ett kulturlager som inte var alltför olikt den naturliga marken men innehöll kol. När ett snitt grävdes genom anläggningen påträffades en malsten cirka 0,15 meter ned i fyllningen. När schaktet utvidgades påträffades flera stenar som låg i en nedgrävning i nord-sydlig riktning, se figur 15. Stenarna låg högt upp i anläggningsfyllningen. Efter att schaktet utökats utvidgades nedgrävningen och den blev större och gick in i schaktkanten. Tolkningar som diskuterades var att det kunde vara ett dike med igenfyllnadssten alternativt en stensyll. Inget av alternativen förefaller särskilt troligt och anläggningens funktion fastställdes inte vid utredningen. Stolphålet i schakt 51 ligger relativt avsides från övriga anläggningar men förekomsten av en anläggning inom boplatsläget gör att det är möjligt att det även finns fler boplatslämningar längst i söder om än inte lika tät som i den norra delen av objekt 1.



Figur 11. Trästöarna i schakt 41 ligger i riktning från övre vänstra hörnet mot nedre högra hörnet. Mellan störarna ser man vidjor som ligger på tvärs mot störarna.



Figur 12. Schakt och anläggningar i norra delen av objekt 1. Skala 1:1 000.



Figur 13. Schakt och anläggningar i södra delen av objekt 1. Skala 1:1 000.



Figur 14. Malstensunderliggare från anläggning 157. Den slipade skålade malytan syns tydligt. Malstenen återdeponerades.



Figur 15. Anläggning 157 i schakt 47. De vita linjerna visar anläggningens avgränsning i ytan. Bredden på anläggningen närmast i bild var cirka 3 meter. Stenraden som syns mitt i anläggningen mättes in som anläggning 158. Malstenen påträffades i den del av anläggningen där vi schaktade djupare närmast i bild. Foto från norr.

Objekt 2

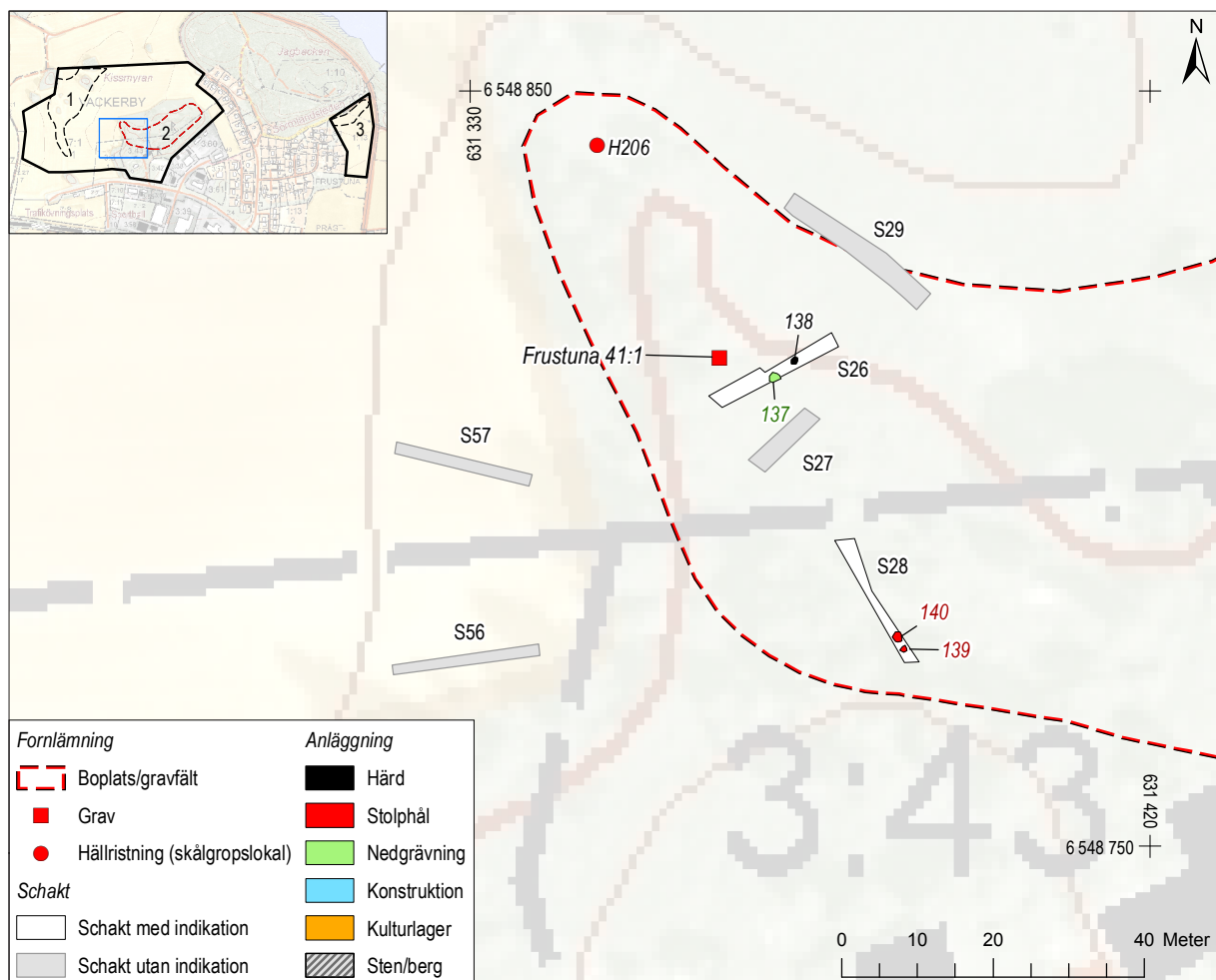
Boplatsläge 2

Inom det område som markerats som boplatsläge 2 påträffades lämningar inom ett cirka 40 x 70 meter stort område söder om Frustuna 41:1, se figur 16. I den sydvästra delen av boplatsläget påträffades inga lämningar. Vid undersökningen av Frustuna 41:1 kunde det konstateras att det var en stensättning. Vid rensningen framkom en kantkedja och en stenyfyllning med jämnstora stenar, se figur 17. Eftersom det stod två träd på graven samt att stensättningen var tydlig undersöktes inte stensättningen mera.

Boplatslämningarna påträffades i schakt 26 och schakt 28. I schakt 26 påträffades en härd och nedgrävning i en sluttning öster om Frustuna 41:1. I schakt 28, 30 meter söder om Frustuna 41:1, fanns två stolphål. I stolphål 139 påträffades fragment av magrad keramik.



Figur 17. Kantkedjan på stensättning Frustuna 41:1 efter framrensning. Foto från sydväst.



Figur 16. Schakt och anläggningar vid boplatsläge 2 i västra delen av objekt 2. Skala 1:1 000.

Boplatsläge 3

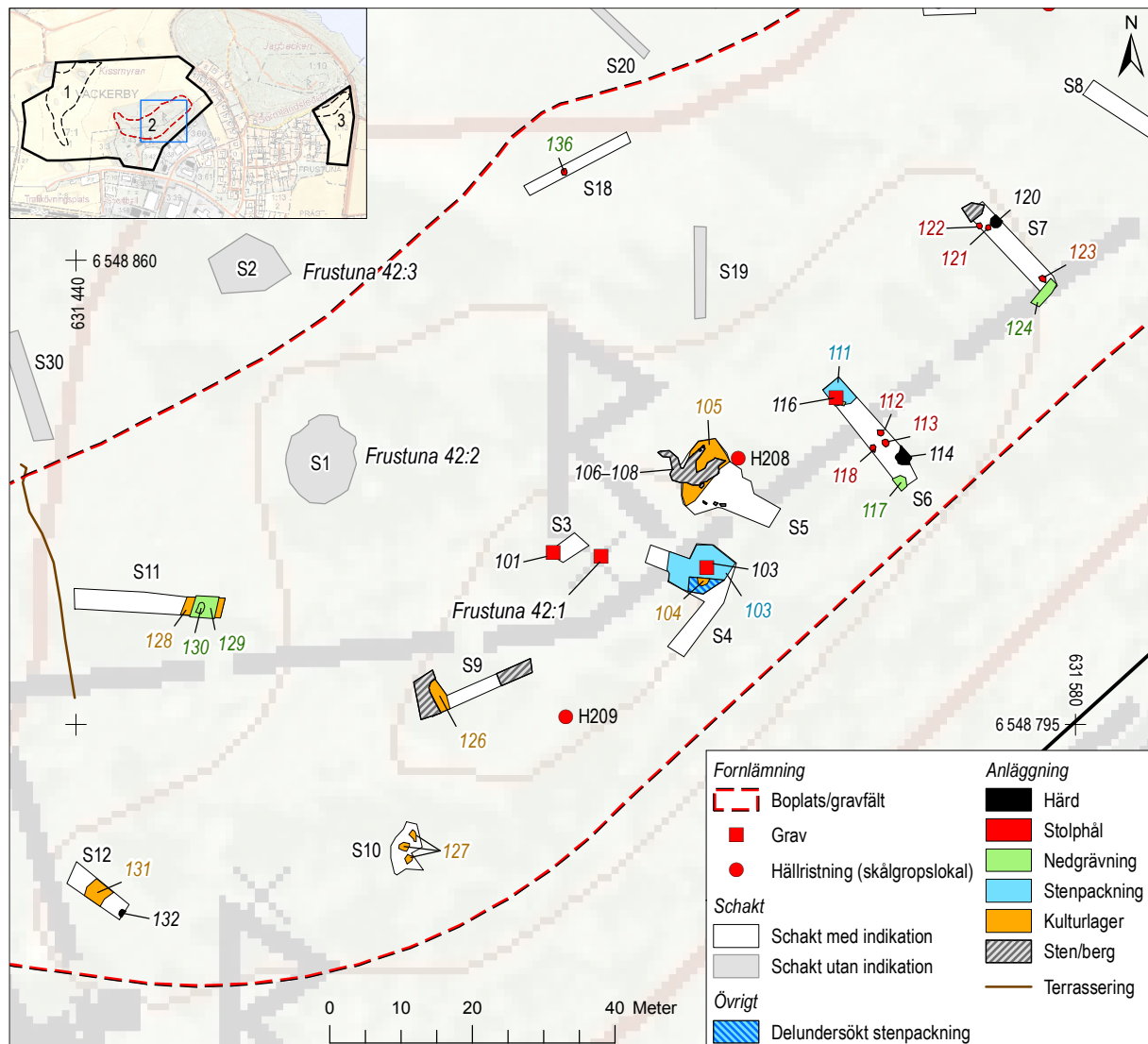
Resultaten från boplatsläge 3 visas i figur 18.

Gravar och gravlika objekt

De fornlämningsliknande objekten Frustuna 42:2 och 42:3 bestod av röjningssten och bedöms inte vara fornlämning. Efter avtorvning framträdde objekten som relativt sentida röjningsrösen, de saknade kantkedjor och var uppbyggda av ojämnt stenmaterial. När det grävdes ett snitt genom objekten påträffades inga brandlager. I figur 19 visas Frustuna 42:2 efter framrensning.

Däremot påträffades 3 nya gravar kring högen Frustuna 42:1. Gravarna har nummer 101, 103 och 116 och påträffades i schakt 3, schakt 4 respektive schakt 6.

Grav 101 bestod av ett brandlager med små fragment av krossade brända ben. Innan schaktning syntes ingen gravindikation. Vid schaktningen påträffades inte någon stenpackning. Däremot var torv och humuslagret ovanligt tjockt (cirka 0,35 meter). Troligen har detta ett samband med graven men det var inte tydligt om det var del av en överbyggnad eller inte var inte, se figur 20. Inom schaktet var brandlagret cirka 1 x 1 meter stort. Partiet med brända ben var cirka 0,2 meter i diameter.



Figur 18. Schakt och anläggningar vid boplatsläge 3 i den centrala delen av objekt 2. Skala 1:1 000.

Grav 103 var den största och tydligaste av de nya gravarna. Överbyggnaden bestod av en stenpackning som var cirka 9 meter i diameter. Det syntes ingen kantkedja och de översta stenarna låg relativt glest. Den sydöstra delen av den glesa stenpackningen togs bort, se figur 18. Under stenpackningen påträffades större stenar centralt i graven. Vid sidan om de stora stenarna var ett brandlager (brandlager 104) som gick in under de större stenarna i gravens mitt. Brandlagret undersöktes inte. Intill en av de större stenarna påträffades brända ben och keramik som återdeponerades. Metalldetektorn gav utslag för metall på minst 2 platser centralt i graven.

Grav 116 (schakt 6) bestod av ett litet brandlager (0,25 meter i diameter) med en koncentration av brända ben. I den norra delen av schakt 116 låg en gles stenpackning (111) som tolkades som en möjlig gravöverbyggnad med en central del, norr om schaktet. Brandlagret 116 låg under stenpackning 111 i vad som uppfattades som den södra utkanten av stenpackningen. Troligen är det två olika gravar där stenpackningen antingen överlagrar brandlagrer eller så är brandlagret en sekundärgrav nedgrävd i utkanten av stenpackningen.



Figur 19. Foto på Frustuna 42:2 i Schakt 1 efter framrensning. Frustuna 42:2 är ej fornlämning. Foto från sydost.



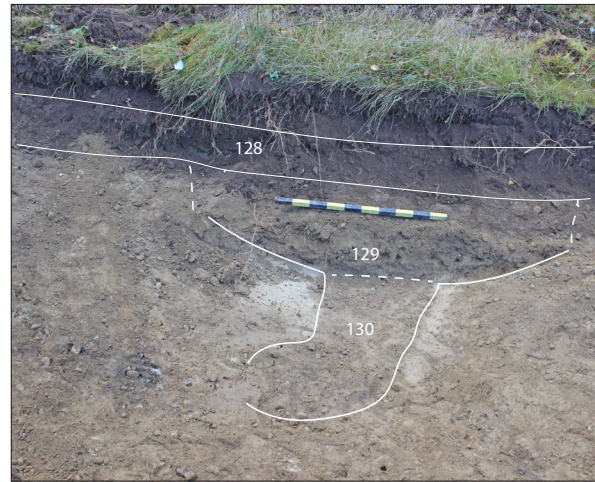
Figur 20. Grav 101 i schakt 3. Det humösa lagret under torvlagret är markerat i schaktkanten. Brandlagret är markerat med en streckad linje i den övre delen av schaktet. De brända benen påträffades i en koncentration som är markerad med en cirkel vid anläggningspinnen. Foto från öst.

Boplatslämningar

I den västra delen av boplatsläge 3 påträffades svarta kulturlager i flera schakt (schakt 9, 10 och 12). Lagren bestod av mörk jord och kolfnyk och var generellt cirka 0,05 meter tjocka. I schakt 9 och 12 angränsade lagret till berggrund. Schakt 11 placerades på vad som uppfattades som en terrassering med en kant mot väst. Det grävdes inte i terrasskanten och det är inte fastställt om det är del av en yngre väg eller en äldre terrass. Centralt på terrasseringen påträffades inga anläggningar. I den östra delen av schaktet påträffades kulturlager och nedgrävningar (anläggning 128, 129 och 130), se figur 21.

I schakt 5, centralt i området, påträffades ett tjockt skärvestenslager, se figur 22. Skärvestenslagret var upp till 0,4 meter tjockt och bestod av skärvesten, svart jord och kol. Lagret överlagrades av stenrader med större stenar som var tydligt yngre än skärvestenslagret (objekt 106, 107 och 108).

I schakt 6 och schakt 7, påträffades härदार, stolphål och nedgrävningar. Fyllningen i flera av stolphålen var väldigt ljus vilket tolkades som att de var kraftigt urlakade.



Figur 21. Anläggningar i schakt 11. Lager 128 påträffades under torv och humuslagret på cirka 0,2 meters djup. Lagret täckte hela nedgrävning 129 som är den anläggning som är snittad i fotot. Den avlånga nedgrävningen som man ser som en gråfärgning i den vita silten under 129 är anläggning 130. Foto från norr.



Figur 22. Skärvestenslagret 105 i schakt 5. Skärvestenslagret syns dels där meterstocken står och visar djupet på lagret, dels hitom stenarna närmast i bild. Över skärvestenslagret låg ett humöstlager direkt under torven. Stenraden 106 som syns närmast i fotot ligger på det humösa lagret. Foto från nordväst.

Boplatsläge 4

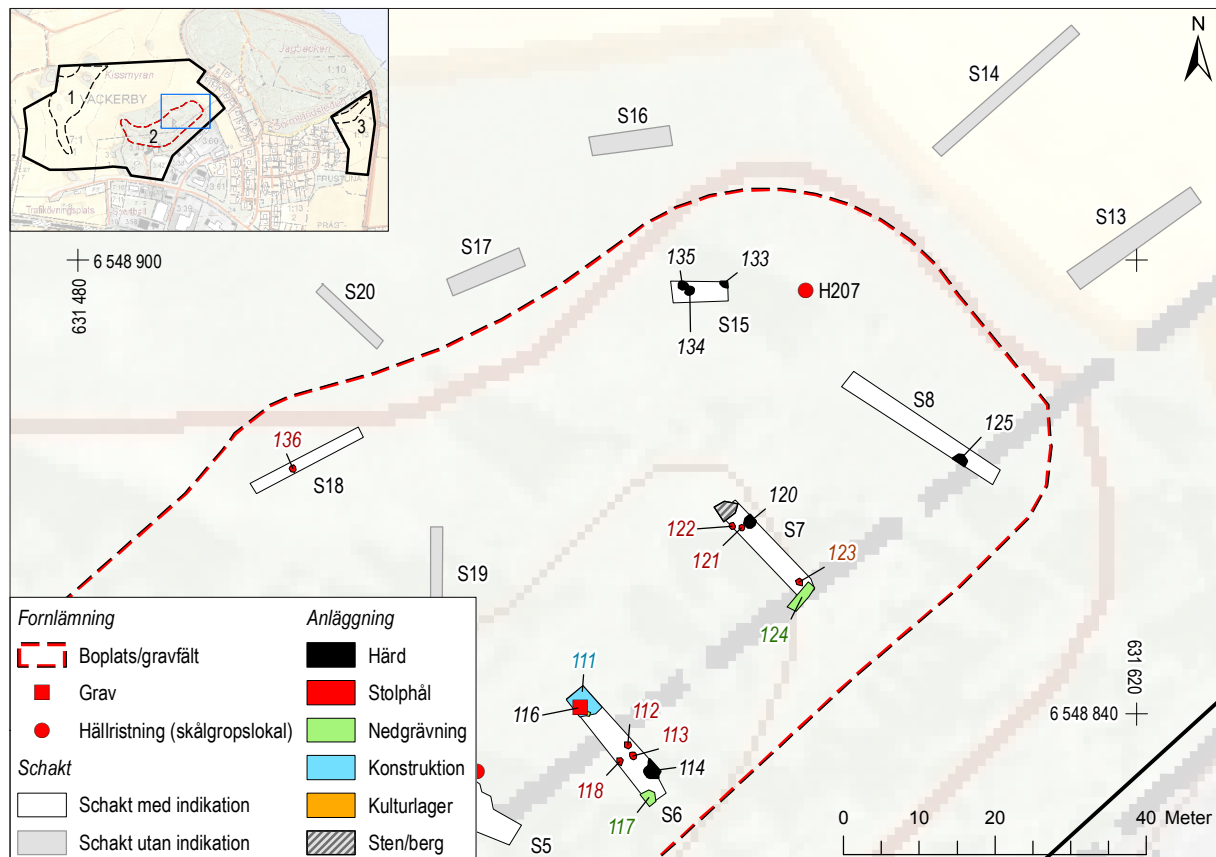
Vid boplatsläge 4 påträffades boplatslämningar i tre schakt i den södra delen (schakt 108, 115 och 118), se figur 23. Boplatslämningarna bestod främst av härdar. I schakt 15 var det en koncentration med 3 härdar, se foto i figur 24. Anläggning 125 i schakt 8 påminde i ytan mer om en kokgrop än om en härd men undersöktes inte. Stolphålet i schakt 18 ligger relativt avskilt men hör troligen ihop med övriga lämningar i området.

Övriga schakt vid boplatsläge 4 var tomma på anläggningar. I schakt 121, längst i norr, påträffades ett flintavslag i matjorden. Flintan tolkades ej som eldslagningsflinta eller bössflinta från historisk tid. Flintavslaget var cirka 2x1 centimeter och bestod av svartbrun 'fin' flinta. Trots att matjorden kring fyndet genomsöktes noggrant påträffades inga fler

avslag. Flintan tolkades som ett avslag som vittnar om att aktiviteter förekommit i närområdet under neolitikum eller bronsålder men indikerar inget boplatsläge.



Figur 24. Tre härdar nära varandra i schakt 15. Foto från väst.



Figur 23. Schakt och anläggningar vid boplatsläge 4 i östra delen av objekt 2. Skala 1:1 000.

Objekt 3

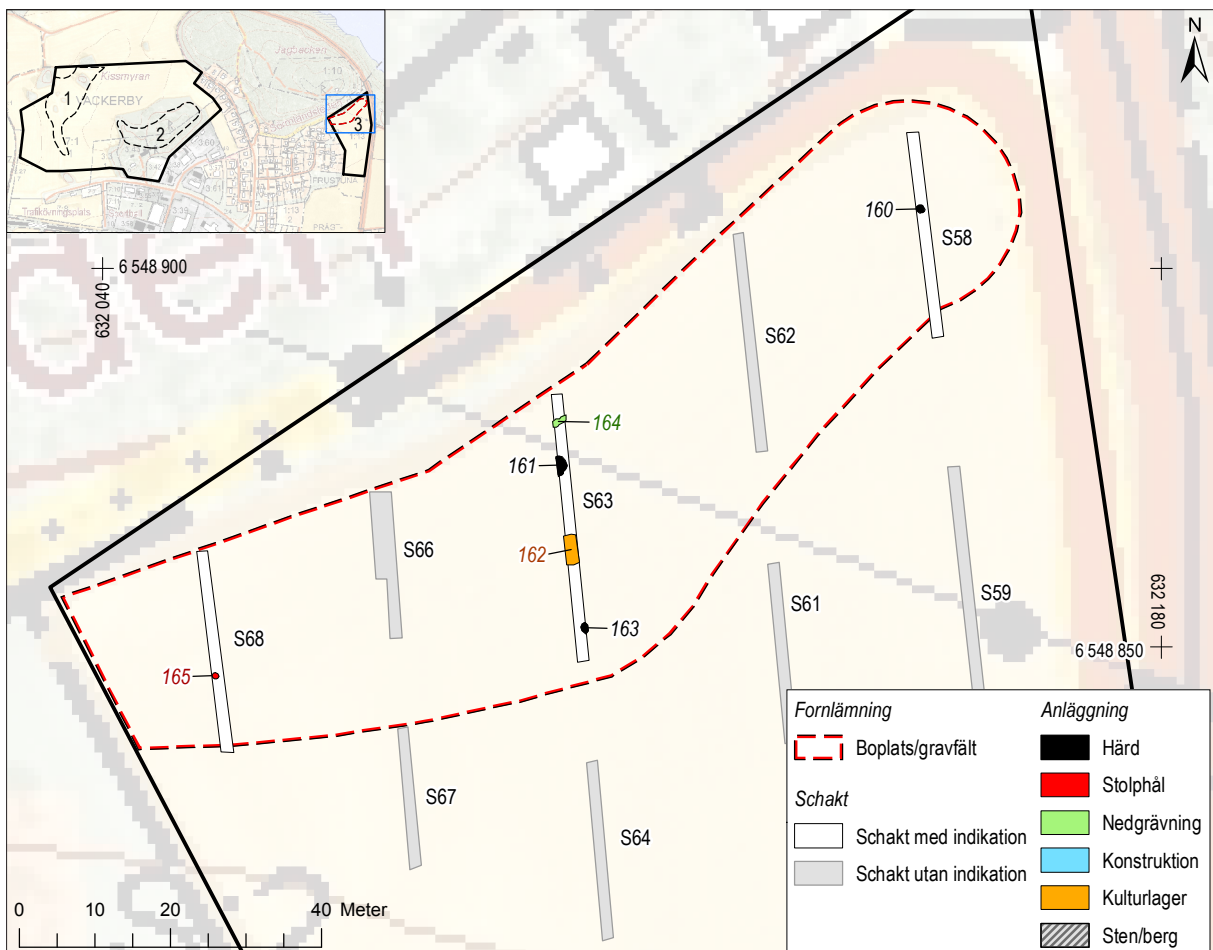
Boplatsläge 5

Boplatslämningar påträffades i den norra delen av boplatsläge 5 som registrerades som objekt 3, se figur 25. I schakt 58, 59, 61 och 62 fanns det ett sentida kulturpåverkat lager under ploglagret som innehöll fragment av kol, tegel och en del järnskrot som troligen bestod av raseringsmassor som körts ut på åkern, antingen från en riven närliggande byggnad eller i samband med bygget av vägen öster om området.

I schakt 58 påträffades en härd på ett djup av cirka 0,5 meter under ploglagret och under lagret med raseringsmassor. I schakt 63 påträffades två härdar (161 och 163) samt ett kulturlager med kraftigt bränd lera (162). 162 tolkades först som en möjlig ugnrest med rödbränd lera men tolkningen kunde inte fastställas. I schakt 68 påträffades ett stolphål som främst gick att identifiera på grund av att det fanns kolfragment i det. Vid rensning av stolphålet blev nedgrävningen tydlig och det påträffades en vävtyngd och bränd lera i ytan, se figur 26.



Figur 26. Vävtyngd som påträffades i stolphål 165 i schakt 68.



Figur 25. Schakt och anläggningar i objekt 3. Skala 1:1 000.

TOLKNING OCH POTENTIAL

De 3 områden som identifierats som fornlämning kallas objekt 1–3 i väntan på att de får ett fornlämningsnummer i fornlämningsregistret. Här följer en tolkning av vad vi anser att man kan förvänta sig i samband med vidare undersökningar.

Vid objekt 1 är boplatzlämningarna mest omfattande i den norra delen och de avtager söderut. Det verkar som att boplatstens byggnader främst legat i den norra delen av området. Här finns flera stolphål och härdar och troligen har det legat flera hus i området. Det är troligt att en eller flera gårdar flyttat runt inom området. Boplatsten kan sannolikt dateras till någon gång mellan cirka 800 f.Kr. – 300 e.Kr. I den mellersta delen av objekt 1 finns de mer svårtolkade lämningarna 155 och 157. Nedgrävning 155 kan ha varit ett vattenhål till djuren. Båda anläggningarna tolkas som samtida med boplatsten och utgör en del av boplatsten där man inte har bott men som man har brukat. Längst i söder av området är lämningarna sporadiska men förekomsten av dem gör att man inte kan utesluta att det finns boplatzlämningar även här. De lämningar som påträffades i den mellersta och södra delen är troligen samtida med lämningarna i den norra delen.

Utseendet på stensättningen Frustuna 41:1 inom objekt 2 gör att en datering till strax efter kristi födelse är trolig. Det kan finnas någon ytterligare grav direkt norr om stensättningen. Graven ligger inom ett boplatsoområde som troligen är äldre än graven. Keramikerna som påträffades i schakt 28 var alltför litet för att bedömas säkert.

Kulturlagren i den västra delen tolkas inte som avsatta från aktiviteter kring hus. Det höga kol- och sotinnehåller gör att det troligen är utkastlager från härdar i området. Kulturlagret i den centrala delen (schakt 5) innehöll mycket mer skärvsten och var tjockare (upp till 0,35 m tjockt) än lagren i den västra delen. Lagren kan dock mycket väl vara samtida även om de inte tillkommit på samma sätt. Någon direkt relation mellan lagret och gravarna finns inte inom schakten men det är tydligt att skärvstenslagret överlagras humös jord och stenrader som representerar aktiviteter efter att lagret slutat att ackumuleras. Lagret kan inte dateras utan en ¹⁴C-datering men vi bedömer att lagret kan vara från bronsålder (1800

f.Kr.–500 f.Kr.) eftersom omfattande skärvstenslager i direkt anslutning till boplatsten är vanligare under bronsålder. När tjocka skärvstenslager finns på järnåldersboplatser ligger de oftare som stenpackningar i sänkor och inte på höjder som här. Boplatzlämningarna på impedimentet i den östra delen av objekt 2 är mer typiska boplatzlämningar bestående av stolphål och härdar och kan inte dateras närmare. En del av anläggningarna är kraftigt urlakade vilket åtminstone kan antyda en hög ålder och kanske ska en del av dem dateras till yngre bronsålder och därmed hypotetiskt samtida med skärvstenslagret.

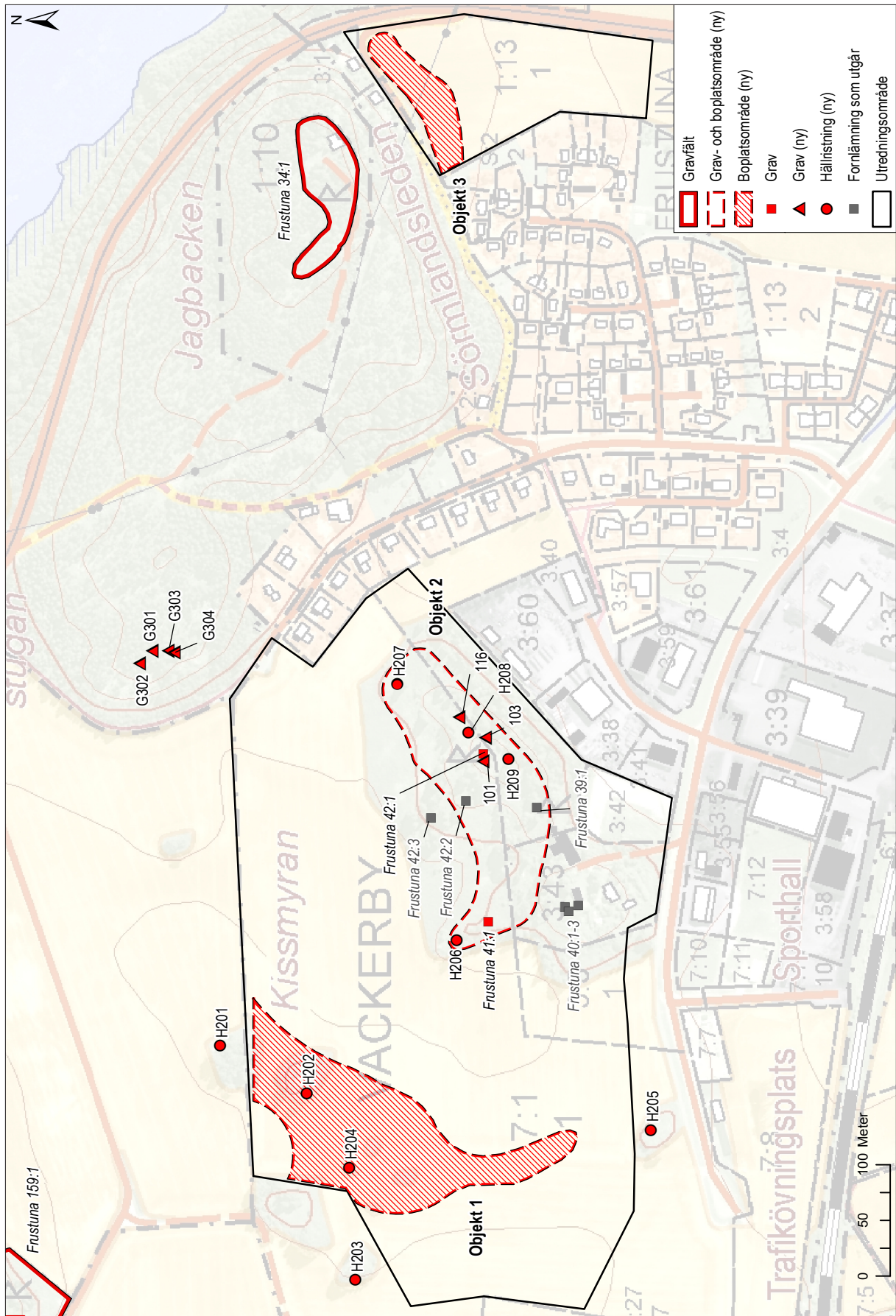
Högen, Frustuna 42:1, ska troligen dateras till venedtid–tidig vikingatid (cirka 550–800 e.Kr) och de tre nyfunna gravarna är troligen något äldre (cirka 0–600 e.Kr.).

I den nordöstra delen av objekt 2 (boplatsläge 4 nedanför impedimentet) påträffades härdar och kokgropar. En möjlig tolkning är att lämningarna kommer från utkanten av en boplat och hör samman med boplatsten uppe på impedimentet. Det går dock inte att utesluta att man även sysslat med andra aktiviteter inom området. Lämningarna verkar vara intensivast i den östra delen.

Anläggningarna vid objekt 3 är svårtolkade och det är svårt att säga hur omfattande boplatzlämningarna är. Intrycket är dock att det främst är ett aktivitetsområde med härdar och eventuellt någon ugn. Fyndet av en vävtyngd i ett stolphål i den västra delen (schakt 68) tyder dock på att man även sysslat med andra aktiviteter i området. Boplatzlämningarna ska troligen dateras till äldre järnålder (ca 500 f.Kr.–500 e.Kr.).

Skålgropar är en svårdaterad kategori fornlämningar men kan ges en grov datering till yngre bronsålder och äldsta järnålder. Den relativt täta och jämnt fördelade förekomsten av skålgropslokaler i anslutning till utredningsområdet vid Vackerby är en tydlig indikation på att området varit bebott under perioden.

Det nya gravfältet norr om utredningsområdet bör ungefärligt ges samma datering som gravfältet vid objekt 2.



Figur 27. Fornlämningarna vid Vackerby och Frustuna. Skala 1:5 000.

REFERENSER

Litteratur

ANDERSSON, K. 1995. *Romartida guldsmede I Norden. 3. Övriga smycken, teknisk analys och verkstadsgrupper*. Societas archaeologica Upsaliensis.

ANDERSSON, K. & HERSCHEND, F. 1997. *Germanerna och Rom*. Occasional papers in archaeology (Uppsala), 13.

HELLQUIST, E. 1918. *De svenska ortnamnen på "-by". En översikt af Elof Hellquist*. Göteborgs kungl. Vetenskaps- och vitterhets-samhälles handlingar, följd 4, 20:2.

KÄLLSTRÖM, H. 2014. *Det medeltida Sverige. Bd 2, Södermanland. 4. Daga härad Villåttingen*.

SAHLGREN, J. 1924. Runskriften på Överhogdalsboden. Särtryck från: *Festskrift tillägnad Hugo Pip-ping på hans sextioårsdag den 5 november 1924*.

STJERNQUIST, B. 1955. Simris. *Acta archaeologica Lundensia. Series in 4o*, 2.

Arkiv

ATA – Antikvarisk-topografiska arkivet, Riksantikvarieämbetet

FMIS – Fornminnesregistret, Riksantikvarieämbetet (<http://www.fmis.raa.se>)

SHM – Historiska museets samlingar (<http://mis.historiska.se/mis/sok/sok.asp>)

SOFI – Ortnamnsregistret, Institutet för språk och folkminnen (www2.sofi.se/SOFIU/topo1951/_cdweb)

Kartor

Vackerby Stjärnnäs, Geometrisk avmätning, Anders I Mörn, 1730 (LMM akt C20-59:1)

Vackerby, Storskifte, Anders Forsman, 1758 (LMS C20-59:2)

Vackerby Stjärnnäs, Storskifte, 1765 (LMS 04-fru-46)

Vackerby Stjärnnäs, Lagaskifte, 1832 (LMS 04-fru-101)

Frustuna kyrkoherrgården, Storskifte, 1788 (LMM 04-fru-61)

Häradsekonomiska kartan, blad Gnesta, 1867 (RAK-id J112-67-6)

LMS – Lantmäteristyrelsens arkiv

LMM – Lantmäterimyndigheternas arkiv

RAK – Rikets allmänna kartarkiv

TEKNISKA OCH ADMINISTRATIVA UPPGIFTER

Arkeologikonsults projektnr:	2943
Länsstyrelsens diarienummer:	431-4325-2015
Uppdragsgivare:	Gnesta kommun
Fastighet:	Vackerby 7:1, del av och 3:43
Socken:	Frustuna
Kommun:	Gnesta
Län:	Södermanland
Typ av undersökning:	Arkeologisk utredning etapp 1 och etapp 2
Undersökningstid, fält:	5 oktober – 15 oktober 2015
Koordinatsystem:	SWEREF 99 TM
Höjdsystem:	RH 2000
Projektledare:	Björn Hjulström
Fäl inventering:	Björn Hjulström
Layout:	Medea Nyström Huuva
Fynd:	Samtliga fynd återdeponerades. Inga fynd tillvaratogs

BILAGA 1. HÄLLRISTNINGSSINVENTERING

HÄLLRISTNINGAR **Inom ett område vid Vackerby** **Frustuna socken, Södermanland**

Rapport över inventering och dokumentation utförd 2015
av Sven-Gunnar Broström och Kenneth Ihrestam, BOTARK

BOTARKRAPPORT 2015-21

Redogörelse för inventering av hällristningar vid Vackerby i Frustuna socken, Gnesta kommun, Södermanland.

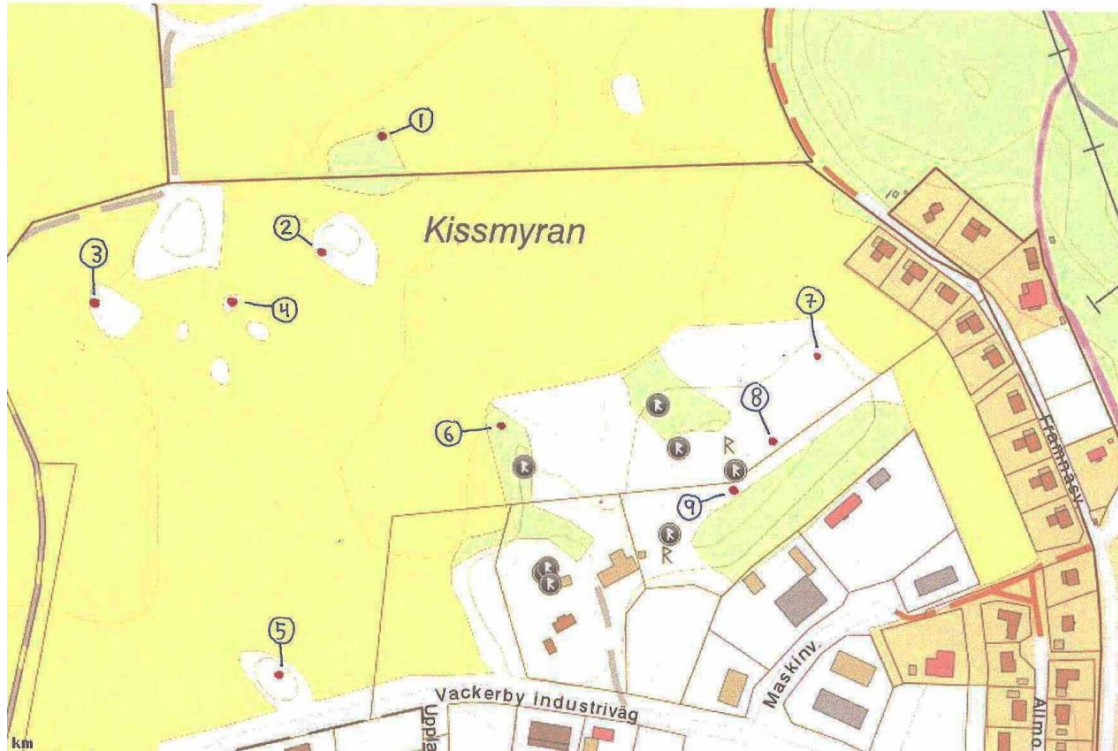
Vid Vackerby nordväst om Gnesta samhälle planeras för en större exploatering, Denna berör ett antal fornlämningar i form av enstaka stensättningar och stensättningsliknande bildningar. Länsstyrelsen har beslutat om en arkeologisk utredning för området. Uppdraget att utföra denna har gått till Arkeologikonsult AB.

Vid utredningens inledning upptäcktes flera gravar och ett kulturlager med skärvsten. Eftersom det fanns gott om lämpliga hållar i området ansåg platsledaren Björn Hjulström att det borde göras en särskild hällristningsinventering över exploateringsområdet. Han kontaktade därför undertecknad med firma BOTARK och undrade om jag kunde ta uppdraget att utföra en sådan vilket jag tackade ja till.

Inventeringen utfördes under en dag hösten 2015. Undertecknad och kollega Kenneth Ihrestam hade för många år sedan varit i Gnestatrakten och dokumenterat några mindre skålgropslokaler. När vi nu såg hur landskapet i inventeringsområdet såg ut blev vi övertygade om att vi skulle komma att hitta skålgropar. Det var ett öppet odlingslandskap med uppstickande åkerholmar med berghällar. Även nivåmässigt var området bra, ca 20 meter över havet.

Resultatet av inventeringen blev mycket lyckad, 11 skålgropsförekomster fördelat på 9 olika lokaler. Ingen av förekomsterna var speciellt stor, som mest 8 skålgropar. De låg också jämnt spridda inom inventeringsområdet. Det visar att människor uppehållit sig i hela området under den tid då skålgroparna gjordes, troligen yngre bronsålder- äldsta järnålder. Åtta av förekomsterna ligger i direkt anslutning till dagens åkermark. De tre övriga intill det gravfält med underliggande kulturlager som upptäckts vid utredningen.

Resultatet av vår inventering medför att antalet skålgropsförekomster i Frustuna socken nu nästan fördubblats.



KARTA: FMIS

ADMINISTRATIVA UPPGIFTER

Beställare: *Arkeologikonsult genom Björn Hjulström*

Arbetsid: *9 okt 2015*

Fältarbete: *S-G Broström, K. Ihrestam,*

Rapport *Sven-Gunnar Broström*

Beskrivning av nyupptäckta skålgropsförekomster i inventeringsområdet.

På norra delen av åkerholme, nära krönet av nordostsluttande hållrygg och 5 meter sydväst om åkerkant ligger:

Objekt 1=Hällristningsområde 4 x 1 m (SSO – NNV) bestående av följande två förekomster: N = 6549065 E = 631250

A/ Hällristning 0,3 x 0,1 m (NO – SV) bestående av 4 skålgropar 4 – 6 cm i diameter och 1 – 1,5 cm djupa.

3,1 meter SSO om A och på krönet av hållryggen ligger:

B/ Hällristning bestående av 1 skålgrop 4 cm i diameter och 0,5 cm djup.

På västra delen av åkerholme, på hållspets mot sydväst och 2 meter nordost om åkerkant ligger: N = 6548983 E = 631206

Objekt 2 = Hällristning bestående av 1 skålgrop 4 cm i diameter och 0,5 cm djup.

På västra delen av åkerholme, på hållavsats mot väster och 4 meter öster om åkerkant ligger: N = 6548935 E = 631040

Objekt 3 = Hällristning bestående av 1 skålgrop 4 cm i diameter och 0,5 cm djup

Mitt på impediment i åkermark och på krön av uppstickande hållrygg ligger: N = 6548943 E = 631144

Objekt 4 = Hällristning 0,7 x 0,2 m (NO – SV) bestående av 3 skålgropar 4 – 7 cm i diameter och 0,5 – 1,5 cm djupa.

På högsta punkten av åkerholme och på svagt norrsluttande vittrad håll ligger: N = 6548663 E = 631175

Objekt 5 = Hällristning bestående av 1 skålgrop 6 cm i diameter och 1 cm djup

Beskrivning av nyupptäckta skålgropsförekomster i inventeringsområdet. Forts.....

I hagmark, nära krönet på stor norrsluttande hällrygg och 3 meter norr om hällens södra kant ligger:

N = 6548846 E = 631345

Objekt 6 = Hällristning 1,2 x 0,8 m (N – S) bestående av 8 skålgropar 3 – 8 cm i diameter och 0,5 – 1,5 cm djupa.

I ängsmark, på krön av låg hällrygg och 1,5 meter söder om stenblock ligger:

N = 6548898 E = 631573

Objekt 7 = Hällristning bestående av 1 skålgrop 4 cm i diameter och 0,5 cm djup.

I nordostsluttande skogsmark och på låg svagt norrsluttande häll ligger:

Objekt 8 = Hällristningsområde 4 x 1 m (SSO – NNV) bestående av följande två förekomster:

N = 6548836 E = 631537

A/ Hällristning bestående av 1 skålgrop 5 cm i diameter och 1 cm djup.

2,5 meter NNO om A och på låg svagt norrsluttande häll ligger:

A/ Hällristning bestående av 1 avlång skålgrop 10 x 6 cm och 1,5 cm djup.

I skogsmark, på områdets högsta häll och 7 meter SSV om stensättning Raä 42:1 ligger:

N = 6548801 E = 631511

Objekt 9 = Hällristning bestående av 1 skålgrop 8 cm i diameter och 1,5 cm djup.

BILAGA 2. SCHAKTTABELL

Objekt 1

Schakt	Kontext	Längd (m)	Bredd (m)	Beskrivning
31	Kontext 42 - 47	32	1,5	Schakt i dagens åkermark. Ploglagrets tjocklek cirka 0,25 – 0,3 meter.
32	Schakt utan indikation	25	1,5	Schakt i dagens åkermark. Ploglagrets tjocklek cirka 0,25 – 0,3 meter.
33	Härd kontext 48	21	1,5	Schakt i dagens åkermark. Ploglagrets tjocklek cirka 0,25 – 0,3 meter.
34	Härd kontext 49	15	1,5	Schakt i dagens åkermark. Ploglagrets tjocklek cirka 0,25 – 0,3 meter.
35	Stolphål 50, 51. lager 52	28	1,5	Schakt i dagens åkermark. Ploglagrets tjocklek cirka 0,25 – 0,3 meter.
36	Schakt utan indikation	36	1,5	Schakt i dagens åkermark. Ploglagrets tjocklek cirka 0,25 – 0,3 meter.
37	Kontext 53, 54	20	1,5	Schakt i dagens åkermark. Ploglagrets tjocklek cirka 0,25 – 0,3 meter.
38	Schakt utan indikation	21	1,5	Schakt i dagens åkermark. Ploglagrets tjocklek cirka 0,25 – 0,3 meter.
39	Schakt utan indikation	22	1,5	Schakt i dagens åkermark. Ploglagrets tjocklek cirka 0,25 – 0,3 meter.
40	Schakt utan indikation	25	1,5	Schakt i dagens åkermark. Ploglagrets tjocklek cirka 0,25 – 0,3 meter.
41	Nedgrävning/ vattenhål 55	25	1,5	Schakt i dagens åkermark. Ploglagrets tjocklek cirka 0,25 – 0,3 meter. Schaktet utökades kring nedgrävning 55. Nedgrävningen fortsätter utanför schaktet i schaktets västra del. Nedgrävningen innehöll trä.
42	Schakt utan indikation	28	1,5	Schakt i dagens åkermark. Ploglagrets tjocklek cirka 0,25 – 0,3 meter.
43	Härd kontext 56	19	1,5	Schakt i dagens åkermark. Ploglagrets tjocklek cirka 0,25 – 0,3 meter.
44	Schakt utan indikation	31	1,5	Schakt i dagens åkermark. Ploglagrets tjocklek cirka 0,25 – 0,3 meter.
45	Schakt utan indikation	22	1,5	Schakt i dagens åkermark. Ploglagrets tjocklek cirka 0,25 – 0,3 meter.
46	Schakt utan indikation	27	1,5	Schakt i dagens åkermark. Ploglagrets tjocklek cirka 0,25 – 0,3 meter.
47	Nedgrävning kontext 57, stenrad kontext 58	28	1,5	Schakt i dagens åkermark. Ploglagrets tjocklek cirka 0,25 – 0,3 meter. I nedgrävningen påträffades en malstensunderliggare.
48	Schakt utan indikation	28	1,5	Schakt i dagens åkermark. Ploglagrets tjocklek cirka 0,25 – 0,3 meter.
49	Schakt utan indikation	33	1,5	Schakt i dagens åkermark. Ploglagrets tjocklek cirka 0,25 – 0,3 meter.
50	Schakt utan indikation	24	1,5	Schakt i dagens åkermark. Ploglagrets tjocklek cirka 0,25 – 0,3 meter.
51	Stolphål kontext 59	29	1,5	Schakt i dagens åkermark. Ploglagrets tjocklek cirka 0,25 – 0,3 meter.
52	Schakt utan indikation	20	1,5	Schakt i dagens åkermark. Ploglagrets tjocklek cirka 0,25 – 0,3 meter.
53	Schakt utan indikation	29	1,5	Schakt i dagens åkermark. Ploglagrets tjocklek cirka 0,25 – 0,3 meter.

Bilaga 2. Schakttabell, forts.

Objekt 2

Schakt	Kontext	Längd (m)	Bredd (m)	Beskrivning
1	RAÄ 42:2 utgår	13	10	Efter avtornvning syntes ingen stenpackning kring stenkonzentrationen. En viss avgränsningen kunde ses en en något rektangulär form men flera stenar låg även utanför denna. Stenmaterialet bestod främst av stenar, ca 0,7 – 1 m diam. Tolkas som oformligt men avgränsat röjningsröse.
2	RAÄ 42:3 utgår	9	7	Stenar mellan 0,7 – 1,3 m diam. Stensamlingen var relativt rund efter avtornvning med maskin. I öst fanns en liten stenkonzentration utanför röset. De centralt placerade stenarna lyftes och handrensades under. Tolkas som röjningsröse.
3	Brandlager kontext 1	4	2,5	I norr och väst påträffades berg strax under torven. I södra delen uppfattades det humösa lagret under torven som förvånansvärt tjockt. På 0,35 m djup, i nivå med sandig morän, framträdde ett mörkt lager med en tydlig avgränsning (brandlager 1). Ingen konstruktion fanns ovan brandlagret. När små fragment av brända ben noterades avbröts undersökningen.
4	Stensättning kontext 3	13	7	Stensättning objekt 3 påträffades i schaktet.
5	Skärvstenslager 5, samt stenrader 6, 7, 8.	15	9	Skärvstenslager
6	Kontext 11 - 18, brandlager 15	4	18	I norr en gles stenpackning som verkar ha sitt centrum norr om schaktet. Delar av stenpackningens kant togs bort för att undersöka om det fanns någon kantkedja och om det var en grav. I utkanten av stenpackningen påträffades ett brandlager med brända ben och undersökningen avbröts. I södra delen boplatslämningar bestående av stolphål och nedgrävningar.
7	Kontext 20 - 24	3	15	Under torv och ett humöst skikt påträffades en hård, stolphål samt några nedgrävningar. I södra kanten en rännformad nedgrävning som inte avgränsades.
8	Kokgrop/hård 25	3	23	0,25 meter tjockt ploglager (tidigare åker) på postglacial lera.
9	Kulturlager kontext 26	17	2	Berget yttligt i norr. Delvis kulturlager med skärvig sten utmed bergskanten.
10	Vid Frustuna 39:1. Kulturlager kontext 27	7	3,5	Någon stensättning vid FMIS markeringen kunde inte identifieras. Däremot fanns en stenkonzentration där schakt 110 placerades som antogs vara Frustuna 39:1. Stenarna ingick inte i någon grav och tolkades som sentida. Under och utanför stenarna påträffades ett kulturlager.
11	Kontext 28 - 30	21	2,5	Schaktet lades på en relativt plan yta med en terrassliknande kant i nordväst. Inga stolphål påträffades på ytan närmast terrasskanten. Längre in på 'terrassen', mot öst, påträffades dock en större nedgrävning kontext 28.
12	Kulturlager 31 och hård 32	10	3,5	Schaktet placerades på en plan yta väster om berg i dagen. Strax väster om schaktet är en kraftig sluttning västerut. En hård och ett kulturlager påträffades cirka 0,2 meter ned.
13	Schakt utan indikation	20	2,5	Schakt i gammal åkermark. Äldre ploglager bestående av lerig, delvis humös jord, med en tjocklek på ca 0,25 m.
14	Schakt utan indikation	24	1,5	Schakt i gammal åkermark. Äldre ploglager bestående av lerig, delvis humös jord, med en tjocklek på ca 0,25 m.
15	Härdar kontext 33-35	10	2,5	Schakt i gammal åkermark. Äldre ploglager bestående av lerig, delvis humös jord, med en tjocklek på ca 0,25 m.
16	Schakt utan indikation	10	2,5	Schakt i gammal åkermark. Äldre ploglager bestående av lerig, delvis humös jord, med en tjocklek på ca 0,25 m.
17	Schakt utan indikation	11	1,5	Schakt i gammal åkermark. Äldre ploglager bestående av lerig, delvis humös jord, med en tjocklek på ca 0,25 m.
18	Kontext nedgrävning 36	16	1,5	Schakt i gammal åkermark. Äldre ploglager bestående av lerig, delvis humös jord, med en tjocklek på ca 0,25 m.
19	Schakt utan indikation	13	1,5	Schakt i gammal åkermark. Äldre ploglager bestående av lerig, delvis humös jord, med en tjocklek på ca 0,25 m.
20	Schakt utan indikation	11	1,5	Schakt i gammal åkermark. Äldre ploglager bestående av lerig, delvis humös jord, med en tjocklek på ca 0,25 m.

Bilaga 2. Schakttabell, forts.

Objekt 2, forts.

Schakt	Kontext	Längd (m)	Bredd (m)	Beskrivning
21	Lösfynd av flinta	24	1,5	Schakt i dagens åkermark. Ploglagrets tjocklek cirka 0,25–0,3 meter. I ploglagret påträffades ett mindre flintavslag (ca 0,01 x 0,02 m). Ploglagret består av lera och platsen utgjorde inte ett boplatsläge under mesolitikum eller neolitikum. Ploglagret genomsöktes mer noggrant runtomkring fyndplatsen men inga fler fynd påträffades. I övrigt inga boplatssindikationer.
22	Schakt utan indikation	26	1,5	Schakt i dagens åkermark. Ploglagrets tjocklek cirka 0,25–0,3 meter.
23	Schakt utan indikation	23	1,5	Schakt i dagens åkermark. Ploglagrets tjocklek cirka 0,25–0,3 meter.
24	Schakt utan indikation	24	1,5	Schakt i dagens åkermark. Ploglagrets tjocklek cirka 0,25–0,3 meter.
25	Schakt utan indikation	26	1,5	Schakt i dagens åkermark. Ploglagrets tjocklek cirka 0,25–0,3 meter.
26	Vid Frustuna 41:1, kontext 37, 38	17	1,5	Två stora träd centralt i stensättningen gjorde att vi inte undersökte stensättningens centrum. Kantkedjan var dock tydligt lagd. I schaktet i övrigt påträffades en hård och en nedgrävning.
27	Schakt utan indikation	10	2,5	Schaktet placerades på en höjdrygg söder om stensättningen Frustuna 41:1. Inga boplatser eller gravindikationer påträffades.
28	Kontext 39, 40	18	2	Två nedgrävningar med relativt urlakad fyllning. I nedgrävning 39 påträffades fragment av magrad keramik.
29	Schakt utan indikation	22	3	Schaktet placerades nedanför och öster om schakt 126 för att avgränsa boplatslämnningarna. Inga boplatssindikationer påträffades.
30	Schakt utan indikation	16	,5	Schakt placerad på en sluttande med stenrensad yta norr om terrassen vid schakt 11. Inga anläggningar påträffades.
54	Schakt utan indikation	20		Schakt i dagens åkermark. Ploglagrets tjocklek cirka 0,25 – 0,3 meter.
55	Schakt utan indikation	15		Schakt i dagens åkermark. Ploglagrets tjocklek cirka 0,25 – 0,3 meter.
56	Schakt utan indikation	20		Schakt i dagens åkermark. Ploglagrets tjocklek cirka 0,25 – 0,3 meter. I schaktets östra del påträffades en kraftigt avvikande typ av lera, närmast lik blålera. Vid ett snitt genom schaktet kunde det fastställas att leran var naturlig.
57	Schakt utan indikation	18		Schakt i dagens åkermark. Ploglagrets tjocklek cirka 0,25 – 0,3 meter.

Bilaga 2. Schakttabell, forts.

Objekt 3

Schakt	Kontext	Längd (m)	Bredd (m)	Beskrivning
58	Härd kontext 60	28		Under ploglagret påträffades en horisont med brunbeige lera med fynd från historisk tid som innehöll tegel. Ploglagrets tjocklek ca 0,25–0,3 meter och underliggande horisont ca 0,05–0,1 meter tjockt.
59	Schakt utan indikation	34		Under ploglagret påträffades en horisont med brunbeige lera med fynd från historisk tid som innehöll tegel. Ploglagrets tjocklek ca 0,25–0,3 meter och underliggande horisont ca 0,05–0,1 meter tjockt.
60	Schakt utan indikation	30		Under ploglagret påträffades en horisont med brunbeige lera med fynd från historisk tid som innehöll tegel. Ploglagrets tjocklek ca 0,25–0,3 meter och underliggande horisont ca 0,05–0,1 meter tjockt.
61	Schakt utan indikation	23		Under ploglagret påträffades en horisont med brunbeige lera med fynd från historisk tid som innehöll tegel. Ploglagrets tjocklek ca 0,25–0,3 meter och underliggande horisont ca 0,05–0,1 meter tjockt.
62	Schakt utan indikation	29		Under ploglagret påträffades en horisont med brunbeige lera med fynd från historisk tid som innehöll tegel. Ploglagrets tjocklek ca 0,25–0,3 meter och underliggande horisont ca 0,05–0,1 meter tjockt.
63	Härdar och bränd lager 61-63, Ränna kontext 64	35		Ploglagret ca 0,25–0,35 meter tjockt.
64	Schakt utan indikation	24		Ploglagret ca 0,25–0,35 meter tjockt.
65	Schakt utan indikation	23		Ploglagret ca 0,2–0,3 meter tjockt.
66	Schakt utan indikation	20	3	Ploglagret ca 0,2–0,3 meter tjockt. Delvis väldigt svårbedömd undergrund där anläggningar utan kol eller sten sannolikt kräver noggran rensning och bra ljus för att upptäckas.
67	Schakt utan indikation	19		Ploglagret ca 0,2–0,3 meter tjockt.
68	Stolphål 65	26		Ploglagret ca 0,2–0,3 meter tjockt. Delvis väldigt svårbedömd undergrund där anläggningar utan kol eller sten sannolikt kräver noggran rensning och bra ljus för att upptäckas. I stolphålet påträffades ett fragment av en vävtyngd.
69	Schakt utan indikation			Ploglagret ca 0,25–0,35 meter tjockt.

BILAGA 3. ANLÄGGNINGSTABELL

Objekt 1

Kontext	Objekt	Kommentar	Storlek (m)	Schakt
142	Stolphål	Stenskott stolphål. Fyllning av brunrå lerig silt och enstaka kolfnyk. Flera stora stenar. Anläggningen snittades.	1 diam, 0,45 djup	31
143	Nedgrävning	Troligen stolphål. Grå fyllning.	0,5	31
144	Härdrest	Koncentration av kol och brändlera. Endast någon centimeter tjock.	1	31
145	Stolphål	Brunrå fyllning	0,4	31
146	Nedgrävning	Fyllning av gråbrun lera. Kolfnyk syntes i fyllningen.	1	31
147	Nedgrävning	Fyllning av brunrå lerig silt.	0,6	31
148	Härd	Kol och skärvig sten i ytan.	0,9	33
149	Härdbotten	Koncentration av kol och brändlera. Endast någon centimeter tjock.	1,1	34
150	Stolphål	Stenskott stolphål.	0,5	35
151	Stolphål	Stenskott stolphål.	0,6	35
152	Lager	Gråbrunt lager med kolfnyk. Ej avgränsat i norr eller söder.	2,5 brett	35
153	Kulturlager	Lager innehållande kol och brändlera i brun lerig silt. Ej avgränsat i norr eller söder	3 brett	37
154	Störhål	I ytan mindre nedgrävning. Troligen stolp/störhål.	0,15	37
155	Vattenhål/nedgrävning	Anläggningen påträffades som ett större lager bestående av grå lera lik sjöbotten lera. Placeringen av lagret upp på åsen gjorde att sjöbottenstolkningen inte var särskilt trolig. I östvästlig riktning kune nedgrävningen avgränsas och var 10 meter. I nord sydlig gick anläggningen in i båda schaktkanterna och var minst 3,7 meter. Kanterna var ej distinkta och inom schaktet kunde ingen tydlig nedgrävningskant iaktas. Lagret innehöll dock kol och en mindre del undersöktes med maskin. Mot botten kunde man se vad som troligen var en nedgrävningskant. Kanten sluttade långsamt och kunde även vara naturlig även om det var svårt att förklara utifrån geologin då vi befann oss på ett höjdparti. På cirka 3 meter gick den från 0,25 meter djup till 0,75 meter djup. Centralt i schaktet påträffades trä. Vid framrensning visade det sig vara tre störar med två vidjor flätade emellan. Störama låg horisontellt mitt i fyllningen och har troligen hamnat där när anläggningen fylldes igen. Oklar tolkning och datering. Ett litet fragment korroderat järn påträffades. Anläggningen är troligen förhistorisk, då inga yngre fynd påträffades, och med tanke på järnfragmentet från äldre järnålder. Möjligen var det ett vattenhål till djur. Vi kunde dock inte se någon stenpackningen kring den vilket då borde vara fallet. Anläggningen fortsätter utanför schaktet.	Cirka 10	41
156	Härdbotten	Koncentration av kol och brändlera. Endast någon centimeter tjock.	0,9	43
157	Nedgrävning	Större nedgrävning där bland annat en malstensunderliggare påträffades. Nedgrävningen noterades som en diffus färgning med brunrå lera under ploglagret. Anläggningsschaktkanterna var väldigt diffusa närmast under ploglagret. Tolkades först som ett möjligt dike men var lite för brett och låg i fel riktning för att vara ett yngre täckdike. Först grävdes ett smalt schakt genom nedgrävningen inom schaktet. Då påträffades en malstensunderliggare och snittningen avbröts. Istället utökades schaktet. Nedgrävningen visade sig vara mycket större och var inom utredningsschaktet T-format. Nedgrävningen fortsätter dock utanför schaktet. Där snittet lades var nedgrävningen djupst i nordsydlig riktning. I fyllningen ovanför låg en rad med större stenar (ca 0,5 m i diameter). Stenarna låg uppe i fyllningen. För att fastställa funktion krävs att anläggningen undersöks. Troligen äldre järnålder/yngre bronsålder.	Som störst men ej avgränsat 7 x 7 meter	47
158	Konstruktion. Stenrad i nedgrävning 57	Stenar på rad som låg upptill i en nordsydlig nedgrävning i kontext 57. Stenstorleken 0,4 - 0,6 meter. Funktionen okänd. Tolkas ej som syll på grund av ojämnt lagda samt att de ligger högt upp i fyllningen. Tolkas ej som stenar i ett täckdike eftersom de ligger så högt upp.	4 x1 ej avgränsat i söder	47
159	Stolphål	Stolphålsbotten. Anläggningen snittades och var endast 0,05 m djup med skålformad botten.	0,35	51

Bilaga 3. Anläggningstabell, forts.

Objekt 2

Kontext nr	Objekt	Kommentar	Storlek (m)	Schakt
101	Brandlager	Brandlager innehållande bränt ben. Lagret påträffades under torv och humös matjord. Ingen överbyggnad syntes. Lagret gick in i schaktkanten och avgränsades inte. De brända benen påträffades i en mindre koncentration på ca 0,15x0,15 m.		3
102	Nedgrävning	Grop som innehöll en del kolfnyk.		3
103	Grav, Stensättning	Stensättning, cirka 9 meter i diameter. I ytan en ansamling med mindre stenar som dock låg i humösjord och inte särskilt packade. Det syntes ingen kantkedja och stensamlingen var alltför gles för att tolkas som säker grav. Delar av småstenen togs bort och sedan grävdes ett schakt genom den sydöstra delen av stenpackningen (ca ¼ av stenpackningen). Under stenpackningen påträffades centralt en koncentration med större stenar. I schaktet, som lades vid sidan av de större stenarna påträffades ett mörkt lager som tolkades som ett brandlager och schaktningen avbröts. Inga fynd syntes i brandlagret. Centralt i graven handgrävdes intill en av de större stenarna och brända ben och keramik påträffades och undersökningen avslutades. Centralt i graven gav metalldektorn utslag för metall på minst 2 platser.		4
104	Brandlager	Brandlager i grav 3. Se ovan.		4
105	Skärvstenslager	Skärvstenslagret bestod till största delen av svart sotig jord och skärvstenen utgjorde ca 30 % av fyllningen. Lagret var som tjockast i slutningen där det var upp till 0,35 m tjockt. Lagret grävdes igenom på två ställen (0,3 x 0,3 meter stora rutor). På båda ställena låg lagret dirket på berggrunden. Stenraden 6 låg i matjord ovanpå skärvstenslagret. Avgränsades ej mot nordost eller sydost.		5
106	Stenrad	Stenrad (stenarna ca 0,4- 0,5 m diam) som först tolkades som en möjlig kantkedja till en grav. Vid utvidgning av schaktet tog stenarden slut. Stenarna ligger utmed en brant och kan ha fungerat som en terrassering. Stenraden är yngre än skärvstenslagret 5. Kanske samtida med gravarna.	5 x 1,5	5
107	Stenrad	Stenrad som påminner om kontext nr 6.	7 x 1,5	5
108	Stenrad	Stenrad som påminner om kontext nr 6.	5 x 1,5	5
109	utgå			
110	Stenar	Tre stora stenar på rad i öst västlig riktning. Undersöktes inte		5
111	Stenkonzentration	Stenkonzentration i humös jord. Del av gravöverbyggnad? Avgränsades ej inom schaktet.		6
112	Stolphål	Grop/stolphål. Fyllning av brungrå siltig sand med mindre sten i ytan.	0,4	6
113	Stolphål	Fyllning av ljusbrun sandig silt med sten i ytan.	0,5	6
114	Härd	Mörkbrun/grå sandig silt med träkol och skärvig sten. Fortsätter utanför schaktet.		6
115	Stolphål	Mörkfärgning	0,25	6
116	Brandgrop	Brandgrop med brända ben. Under stenar i kontext 11	0,25	6
117	Nedgrävning	Fyllning av grå sandig silt med en del sten i ytan (stenarna 0,1-0,15 m diam). Ej avgränsad inom schaktet		6
118	Stolphål	Stenskogg stolphål. Innehöll Grå sandig silt och en del kol. Färgmässigt lik undergrunden och troligen kraftigt urlakad.	0,3	6
119	utgå			
120	Härd/ugn	Rödbränd lera och kol.	1,5	7
121	Stolphål	Mörkbrun lerig silt.	0,25	7
122	Stolphål	Stenskott stolphål med mörkbrun humös silt.	0,5	7
123	Stolphål	Gråbrun lerig silt	0,45	7
124	Nedgrävning	Fyllning av grå siltig lera och en del skärvig sten. Ej avgränsad inom schaktet		7
125	Härd/kokgrop	Kol och skärvig sten i ytan. Går delvis in i schaktkanten.	1,8	8
126	Kulturlager	Skärvstenslager. När torv och humuslagret tagits bort framträdde lagret mellan två platser där berggrunden blev synlig. Lagret bestod av svartjord och skärvig sten.	4 x 2,2	9
127	Kulturlager	Skärvstenslager. Liknar nr 26 men innehåller mindre skärvig sten.		10

Bilaga 3. Anläggningstabell, forts.

Objekt 2, forts

Kontext nr	Objekt	Kommentar	Storlek (m)	Schakt
128	Kulturlager	Lager med sand och småsten som liknade moränen men var något mörkare och innehöll kol. Lagret var 0,2 m tjockt och innehöll oformliga kolkoncentrationer. Ej avgränsat i norr eller söder. Övergick i nedgrävning 29.	cirka 5,5 meter brett.	11
129	Nedgrävning	Noterades först som ett lager av grå sand, småsten och kolfnyk under 28. Vid undersökning visade det sig snarare vara en nedgrävning med i ytan svåravgränsande kanter. Vid ett djup på 0,3 meter blev den mer avlång och rännformad (Ränna 30). Större kolkoncentrationer (0,25 m diam) påträffades i fyllningen.	Cirka 2,5 meter bred	11
130	Ränna	Ränna i nedgrävning 29. ej avgränsad i norr eller söder.	0,6 x > 1.	11
131	Kulturlager	Svartgrått lager. Tydligt humösare och skärvstenslagren. Lagret låg delvis på berg, delvis på morän. Ej avgränsat i nordost eller sydväst.		12
132	Härd	Kol och skärvig sten i ytan. Härden påträffades i schaktkanten och avgränsades ej.		12
133	Härd	Kol och skärvig sten i ytan.		15
134	Härd	Kol och skärvig sten i ytan.		15
135	Härd	Kol och skärvig sten i ytan.		15
136	Nedgrävning	Grop med fyllning av grå lera. Liknar undergrunden och svår att se. Innehöll kol till ett djup av 0,08 meter.		18
137	Nedgrävning	Fyllning av grå silt. Kolfnyk påträffades i fyllningen	1	26
138	Härd	Kol och skärvig sten i ytan.	0,8	26
139	Nedgrävning	Fyllning av grå silt. En litet skärva magrad keramik påträffades.	0,25	28
140	Nedgrävning	Diffus gråfärgning.	1 x 0,7	28

Objekt 3

Kontext nr	Objekt	Kommentar	Storlek (m)	Schakt
160	Härd	Fyllning med kol och skärvig sten. Överlagrades delvis av ett mörkbruntlerlager som låg under ploglagret. Det mörkbruna lerlagret var från senare tid och innehöll tegelkross. Härden bör vara från äldre järnålder.	0,8 x 0,7: 0,08 djup.	58
161	Härd	En större härd. Fyllning av kol och en del skärvig sten. Ena kanten med rödbränd lera in situ.	2,1	63
162	Lager	Koncentration med bränd lera och kol. Fläckvis rödbränd lera i undergrunden. Lagret kan bestå av flera anläggningar. I södra kanten ugnskantliknande rödbrändlera. Den var dock endast cirka 0,4 x 0,15 m och någon tydlig ugnsform syntes ej.	4 x ?	63
163	Härd	Kol och skärvig sten.	1	63
164	Ränna	Nedgrävning av brunrå lera. Svår att se i undergrunden. Rännan var ojämnt bred och gick tvärs genom schaktet och fortsatte utanför i båda schaktkanterna. Rännans riktning samt ojämna kanter gjorde att den inte tolkades som ett täckdike. Ett mindre snitt grävdes genom rännan. Vid snittet var rännan 0,07 m djup och hade en rund botten.	0,45 bred	64
165	Nedgrävning	Möjligen störhål. I ytan påträffades en svartbränd vävtyngd och bränd lera.	0,3	68
141	utgå			

BILAGA 4. ÖVRIGA OBJEKT

Kontext nr	Beskrivning
Hällristning 201	Skålgropslokal bestående av två förekomster med 4 respektive 1 skålgrop.
Hällristning 202	Skålgropslokal med 1 skålgrop
Hällristning 203	Skålgropslokal med 1 skålgrop
Hällristning 204	Skålgropslokal med 3 skålgropar
Hällristning 205	Skålgropslokal med 1 skålgrop
Hällristning 206	Skålgropslokal med 8 skålgropar
Hällristning 207	Skålgropslokal med 1 skålgrop
Hällristning 208	Skålgropslokal med två förekomster med 1 skålgrop respektive 1 avlång skålgrop
Hällristning 209	Skålgropslokal med 1 skålgrop
Grav 301	Hög, 12 meter i diameter och 0,6 meter hög. Ligger delvis på berg. Kantkedja kan iakttas på en del ställen. I övrigt fyllning av jord och sten.
Grav 302	Stensättningsliknande, ca 6 meter norr om 1. 6 meter i diameter och 0,3 meter hög. Stora stenar i kanten (1 m diameter), framförallt i norr, omsluter en packning av mindre sten (0,5 m diameter).
Grav 303	Stensättning, cirka 15 meter söder om 1. 7 meter i diameter, 0,2 m hög. Delvis kantkedja.
Grav 304	Stensättning, 20 meter söder om 1. 8 stenar (block 0,8 m i diameter) ligger i en ring på cirka 5 meter i diameter.



Rapporter från Arkeologikonsult 2015:2943