

# ÖLMBROTORP-ERVALLA

Arkeologisk utredning mellan Ölmbrotorp och Ervalla, fastigheten Ervalla 1:69  
med flera i Örebro kommun, Örebro län

KERSTIN WESTRIN



Rapporter från Arkeologikonsult 2020:3310

ARKEOLOGIKONSULT  
Optimusvägen 14  
194 34 Upplands Väsby  
Tel: 08-590 840 41

[www.arkeologikonsult.se](http://www.arkeologikonsult.se)

OMSLAGSBILD: Boplatsläget vid Brunnsjötorp i vinterskrud. Fotograferat från norr.

**ALLMÄNT KARTMATERIAL:**

Fastighetskartan: © Lantmäteriet Dnr: 50007066\_140003  
Terrängkartan, samt GSD-Översiktskartan: Lantmäteriet (CC0)

© Arkeologikonsult 2020

Upphovsrätt, där inget annat anges, enligt Creative Commons licens CC BY.  
Villkor finns tillgänglig på <http://creativecommons.org/licenses/by/4.0/deed.sv>

# ÖLMBROTORP-ERVALLA

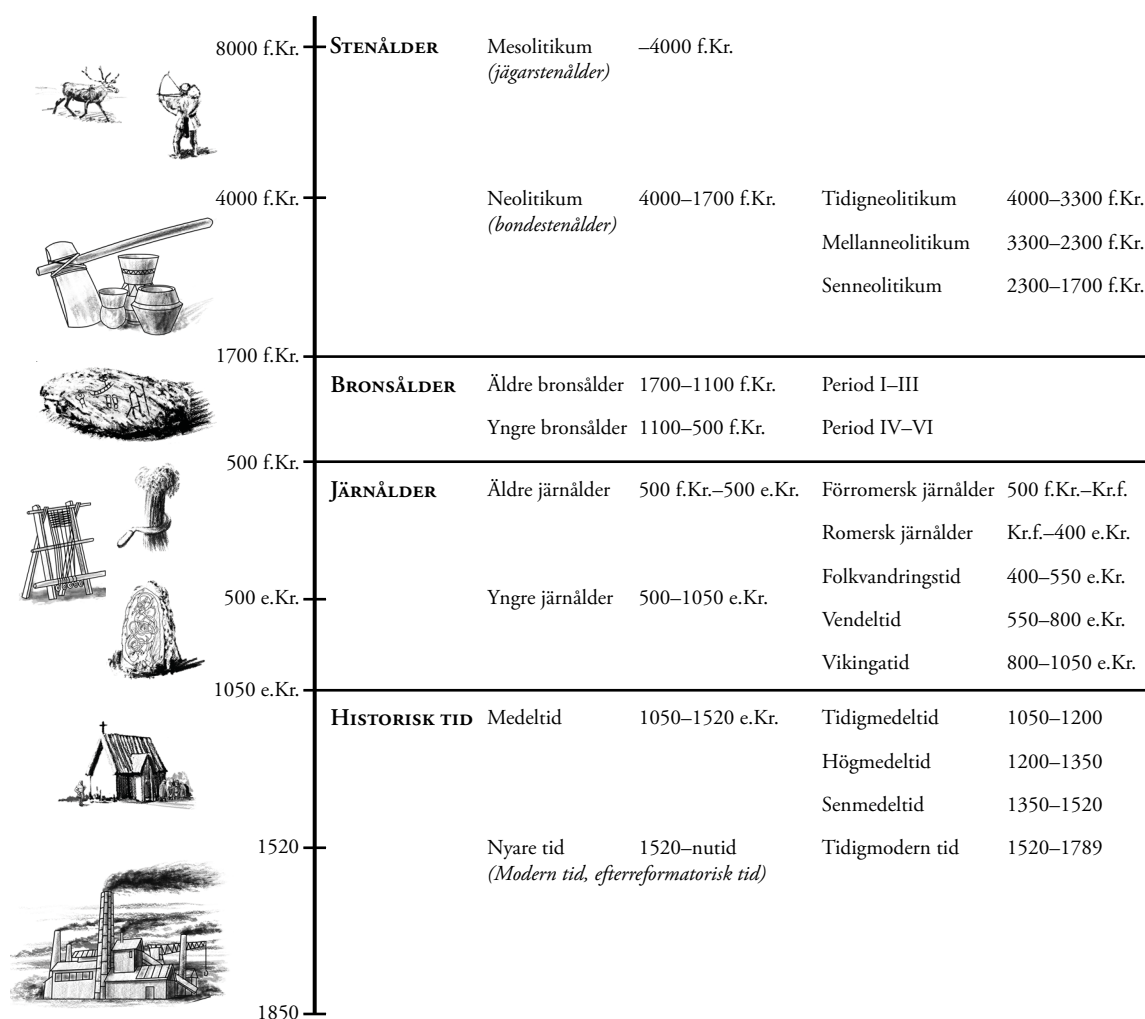
Arkeologisk utredning mellan Ölmbrotorp och Ervalla, fastigheten Ervalla 1:69 med flera i Örebro kommun, Örebro län

Kerstin Westrin

Rapporter från Arkeologikonsult 2020:3310



## ARKEOLOGISK PERIODINDELNING



### ANTIKVARISK BEDÖMNING

Antikvarisk bedömning anger hur man enligt kulturmiljölagen (1988:950), och till viss del även skogsvårdslagen (1979:429), bedömt lämningen och dess eventuella lagskydd vid registreringstillfället. Den slutgiltiga bedömningen görs alltid av Länsstyrelsen.

**Fornlämning** är en lämning som omfattas av skydd enligt kulturmiljölagen. För att en lämning ska kunna bedömas som fornlämning krävs att den tillkommit före 1850, är en lämning efter människors verksamhet under forna tider, som har tillkommit genom äldre tiders bruk och som är varaktigt övergiven. Det är förbjudet att utan tillstånd från länsstyrelsen rubba, ta bort, gräva ut eller på annat sätt ändra eller skada en fast fornlämning.

**Möjlig fornlämning** innebär att man vid registreringstillfället inte kunnat ta ställning till om lämningen är en fornlämning

eller inte. Lämningen måste vara bekräftad i fält. Möjlig fornlämning kan även anges för en lämning som har undersökts i samband med en arkeologisk undersökning, men där man inte fastställt lämningens utbredning.

**Övrig kulturhistorisk lämning** används för kulturhistoriska lämningar som har tillkommit efter 1850, men som ändå anses ha ett antikvariskt värde. Bedömningen används även för vissa lämningar som inte uppvisar fysiska spår, t.ex. fyndplats eller plats med tradition.

**Ingen antikvarisk bedömning** används för lämningar som blivit helt borttagna genom en arkeologisk undersökning eller förstörda. Inget skydd enligt kulturmiljölagen kvarstår. Lämningar som endast är kända via kartmaterial, skriftlig eller muntlig källa och inte har kunnat återfinnas i fält kan inte heller ha en antikvarisk bedömning.

# INNEHÅLLSFÖRTECKNING

---

SAMMANFATTNING.....	7
INLEDNING OCH SYFTE.....	7
TOPOGRAFI OCH FORNLÄMNINGSMILJÖ .....	7
UTREDNINGEN .....	11
RESULTAT .....	11
Arkiv och kartstudier .....	11
Inventering och sökschaktning.....	11
Boplatsläge A .....	12
Boplatsläge B .....	13
Boplatsläge C .....	14
Boplatsläge D .....	16
SLUTSATS.....	16
REFERENSER .....	17
Litteratur .....	17
Historiska kartor .....	17
Arkiv- och söktjänster .....	17
ADMINISTRATIVA UPPGIFTER.....	18
BILAGOR .....	19
Bilaga 1. Fyndtabell .....	19
Bilaga 2. Schakttabell.....	20



Figur 1. Utredningsområdet markerat på Terrängkartan. Skala 1:50 000.

## SAMMANFATTNING

Arkeologikonsult har på uppdrag av Länsstyrelsen i Örebro län utfört en arkeologisk utredning inom en 5 km lång och cirka 12 meter bred sträcka mellan Ölmbrotorp i söder och Ervalla i norr. Anledningen var att Örebro kommun planerar att anlägga nya

vatten- och avloppsledningar inom utredningsområdet. Under inventeringen identifierades fyra boplatslägen som utredningsgrävdes genom sökschakt. Inget av antikvariskt intresse framkom inom något av boplatslägena.

## INLEDNING OCH SYFTE

Med anledning av att Örebro kommun planerar att anlägga nya vatten och avloppsledningar från Ölmbrotorp i söder till Ervalla i norr har Arkeologikonsult, på uppdrag av Länsstyrelsen i Örebro (dnr 431-2674-2019), utfört en arkeologisk utredning inom nämnda sträcka (figur 1).

Syftet med den arkeologiska utredningen var att ta reda på om fornlämningar berörs av det planerade arbetet samt att preliminärt avgränsa eventuella framkomna fornlämningar inom utredningsområdet.

## TOPOGRAFI OCH FORNLÄMNINGSMILJÖ

Utredningsområdet löper genom en smal dalgång i nord-sydlig riktning med majoriteten av utredningsområdet i låglänt terräng. Längst i söder vid Ölmbrotorp går den planerade ledningsdragningen genom utkanten av ett gammalt kärr och fortsätter norrut genom samhället, till största delen längs en bäck med låglänt slybeväxt lövskog. Direkt norr om Ölmbrotorp vidtar åkermark i samma låglänta terräng. Vid samhället Södra Dylta går lednings-

dragningen utmed en bäck och i dikesrenen till väg 830. Norr om väg 830 fortsätter utredningsområdet i flack och låglänt åker- respektive betesmark både norr och söder om Dyltaån (figur 2). Strax norr om Dyltaån går den planerade ledningsdragningen i en kraftledningsgata med stenig och blockig morän. I samma ledningsstråk som den planerade ledningen ska anläggas är området tydligt röjt på sten.



**Figur 2.** Bilden är tagen mellan södra Dylta, Dyltabruk och Ölmbrotorp, intill väg 830, cirka 1,5 – 2 km norr om samhället Ölmbrotorp. Fotot är taget från N.

Norr om Ölmbrotorp finns tre torp registrerade i Fornreg. Omkring 120 meter väster om utredningsområdet ligger det närmaste torpet (L1981:857) (figur 3 och 4).

Övriga lämningar längs ledningsdragningen som är registrerade i Fornreg är två färdvägar, en bro, ett vägmärke och en fossil åker. Färdvägarna finns i Ölmbrotorps södra del (L1982:9939) och vid Södra Dylta (L1981:299) där även bron (L1981:855) och vägmärket (L1981:1190) finns.

På ett impediment längst i norr cirka 50 meter öster om utredningsområdet finns en fossil åker bestående av röjningsrösen (L1981:1976).

Vid en arkeologisk utredning som gjordes år 2019 mellan Hovsta och Ölmbrotorp påträffades en husgrund, L2019:2462, två boplatsovråden,

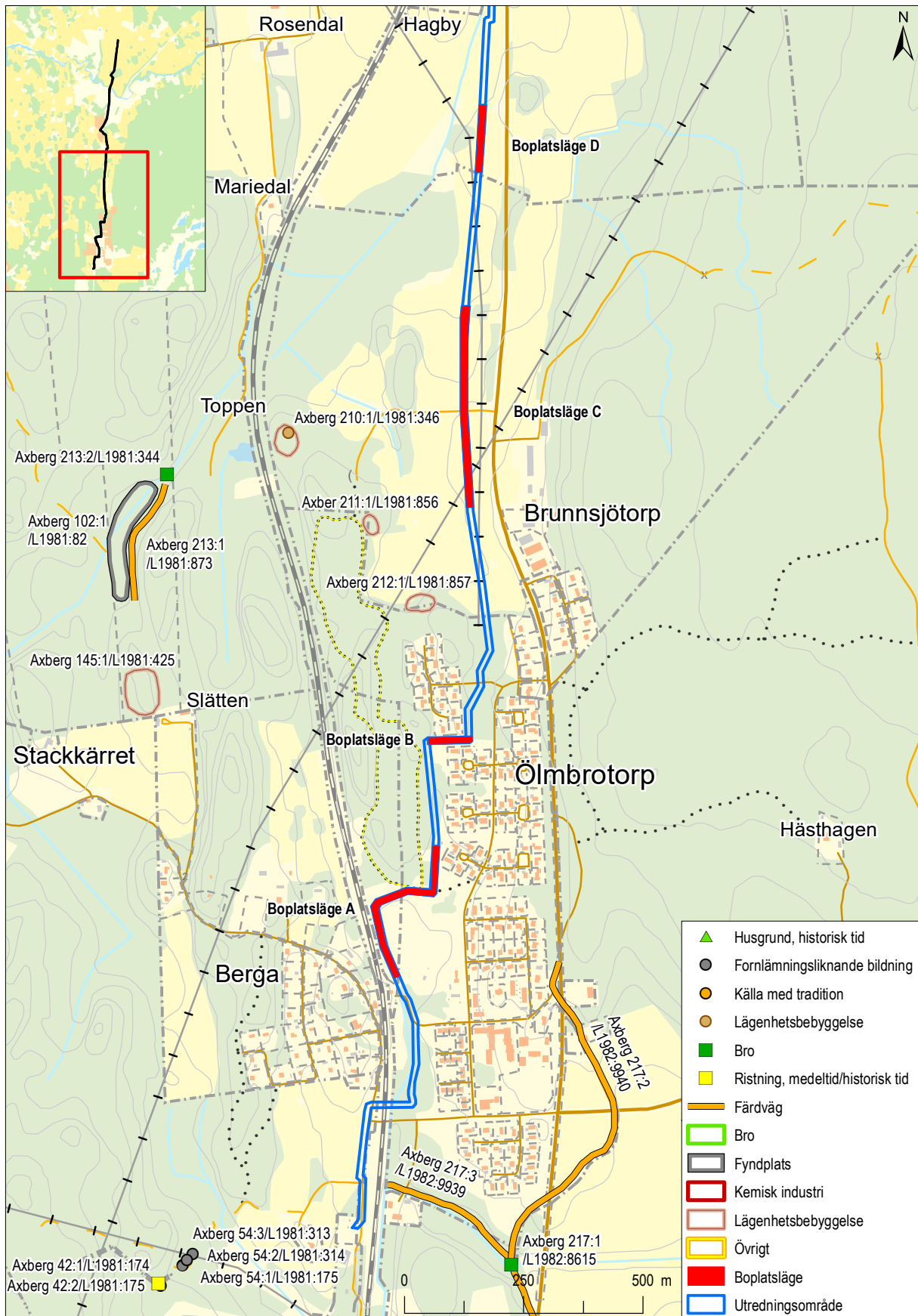
L2019:2457 och L2019:2445, samt en färdväg L2019:2450. Boplatsovrådena och färdvägen kom att förundersökas under 2019. Inom boplatsovrådet L2019:2445 daterades tre anläggningar, samtliga till järnålder. Det andra boplatsovrådet, L2019:57, som innehöll tre härdar, kunde vid förundersökningen konstateras vara lämningar från sen historisk tid. En fjärde härd, L2019:6498, framkom vid förundersökningen och fick en järnåldersdatering, (Westrin 2019).

I samband med utbyggnaden av väg 50, dåvarande riksväg 60, gjordes en arkeologisk utredning mellan Lilla Mon i norr och Lillån i söder. Utredningen utfördes i slutet av 1990-talet och resulterade i ett flertal järnåldersboplatser och en mesolitisk boplatser som kom att för- och slutundersökas (Pettersson 1998; Graner, Holm & Hårding 2001).

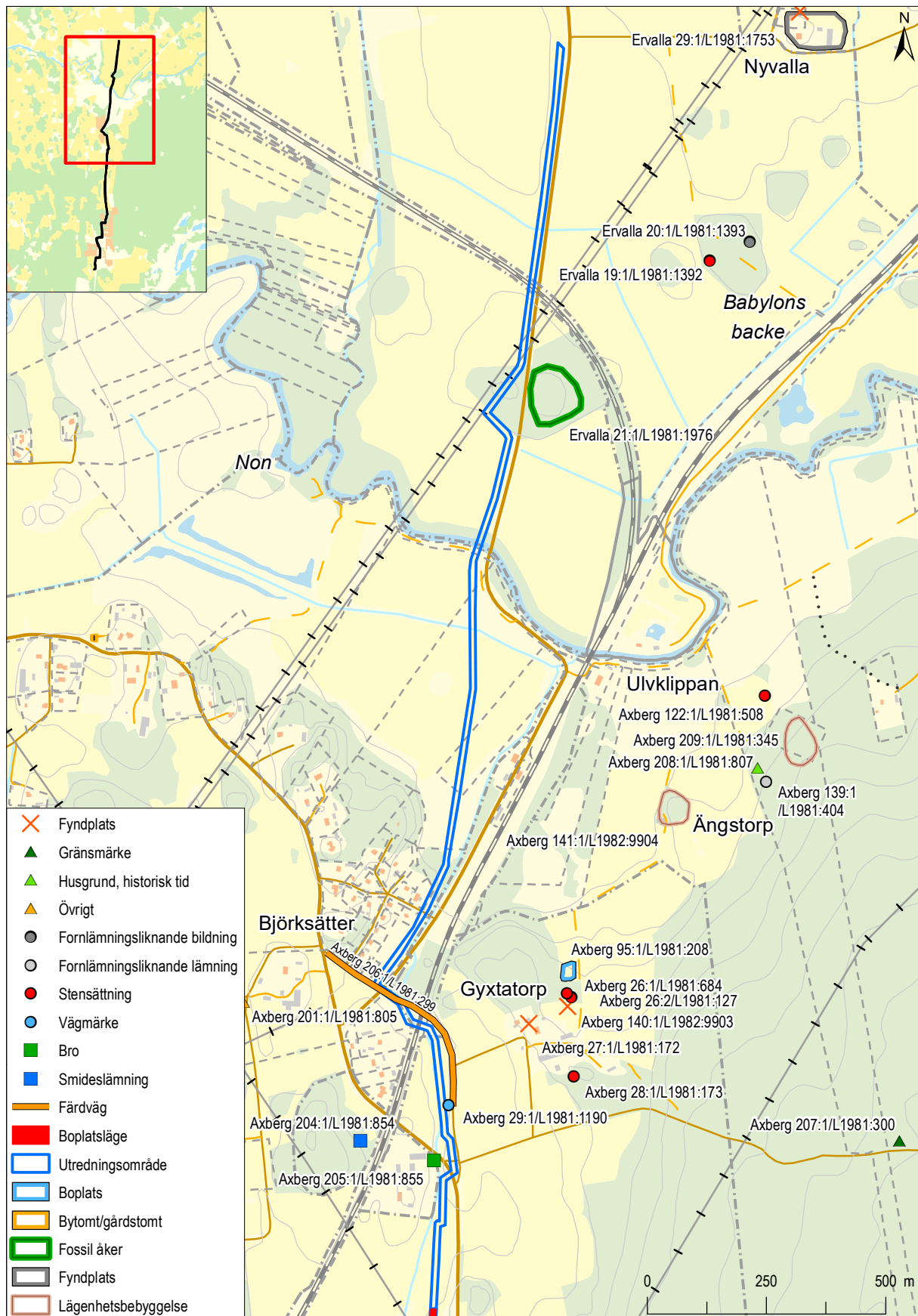


**Figur 3.** Drönarfoto över utredningsområdet vid Brunnsjötorp. I skogskanten ligger två torplämningar (L1981:857; L1981:856). Utredningsområdet följer i åkern i samma riktning som väg 830 i bildens förgrund. Spridningstillstånd från Lantmäteriet: LM2020/002780





Figur 4. Södra delen av utredningsområdet med närliggande lämningar. På Fastighetskartan i skala 1:12000.



Figur 5. Norra delen av utredningsområdet med närliggande lämningar. På Fastighetskartan i skala 1:12000.

# UTREDNINGEN

Utredningen inleddes med kart- och arkivstudier. Kulturmiljöregistret – KMR, studerades för att få en bild av fornlämningsmiljön i utredningsområdets närhet. Historiska kartor studerades för att identifiera lägen till exempel av lämningar efter torp, gränsmarkeringar och äldre färdvägar. Resultatet fick sedan utgöra underlag under fältarbetet.

Fältarbetet inleddes med att delar av undersökningsområdet inventerades. Syftet med inventeringen var att lokalisera mer gynnsamma lägen för att påträffa lämningar.

Fältarbetets utredningsgrävning utfördes genom sökschaktning med grävmaskin inom utvalda ytor på sträckan. Samtliga schakt har grävts skiktvis ned till steril nivå, vilket i åkermarken motsvarade cirka 0,30–0,4 meter och i skogsmark 0,2–0,25 meter. Samtliga schakt har metalldetekterats efter att de övre lagren tagits bort.

## RESULTAT

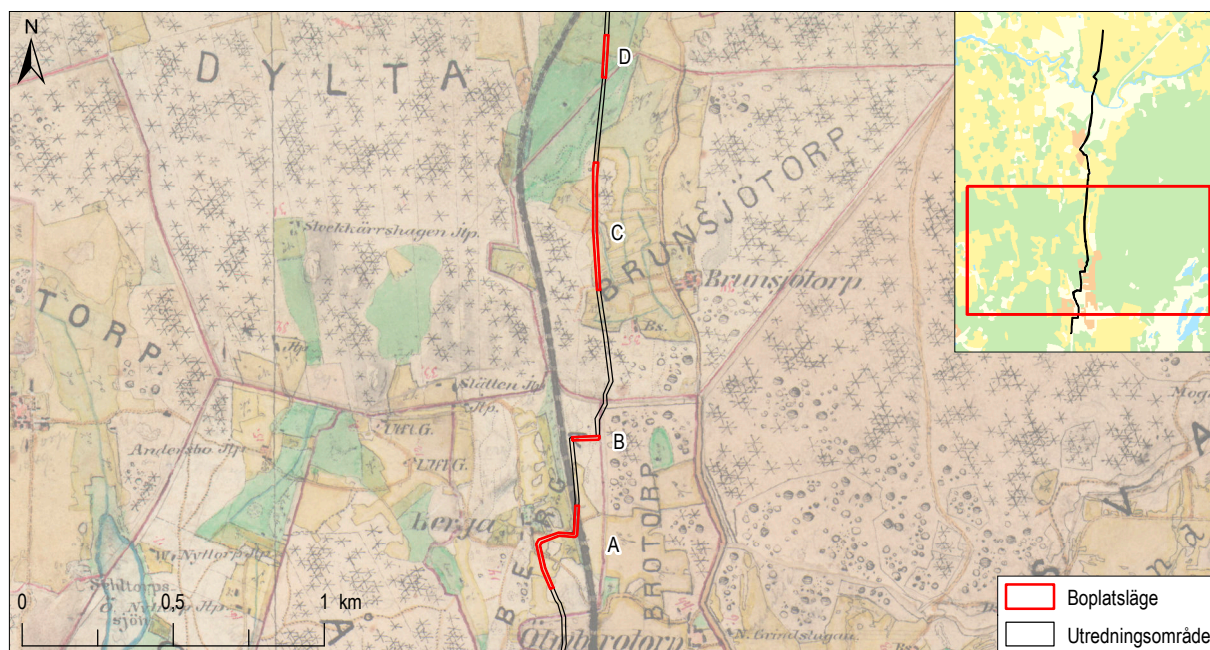
### Arkiv och kartstudier

Riksantikvarieämbetets lämningsregister KMR har studerats samt Lantmäteriets historiska kartor över det aktuella området.

Resultaten redovisas nedan för varje boplatzläge.

### Inventering och sökschaktning

Inga synliga lämningar påträffades vid inventeringen men fyra lägen (A-D) identifierades som möjliga boplatser (figur 6). Detta baserades på topografin där höjden över havet för lägena bedömdes kunna vara boplatser från stenålder men även brons-järnålder var möjliga, trots avsaknad av gravfält och/eller gravar från denna tid i närområdet. Boplatzlägena A och B ligger inne i tätorten Ölmbrotorp och boplatzläge C och D är lokaliserade i åkermark väster om Brunnsjötorp (se figur 3).

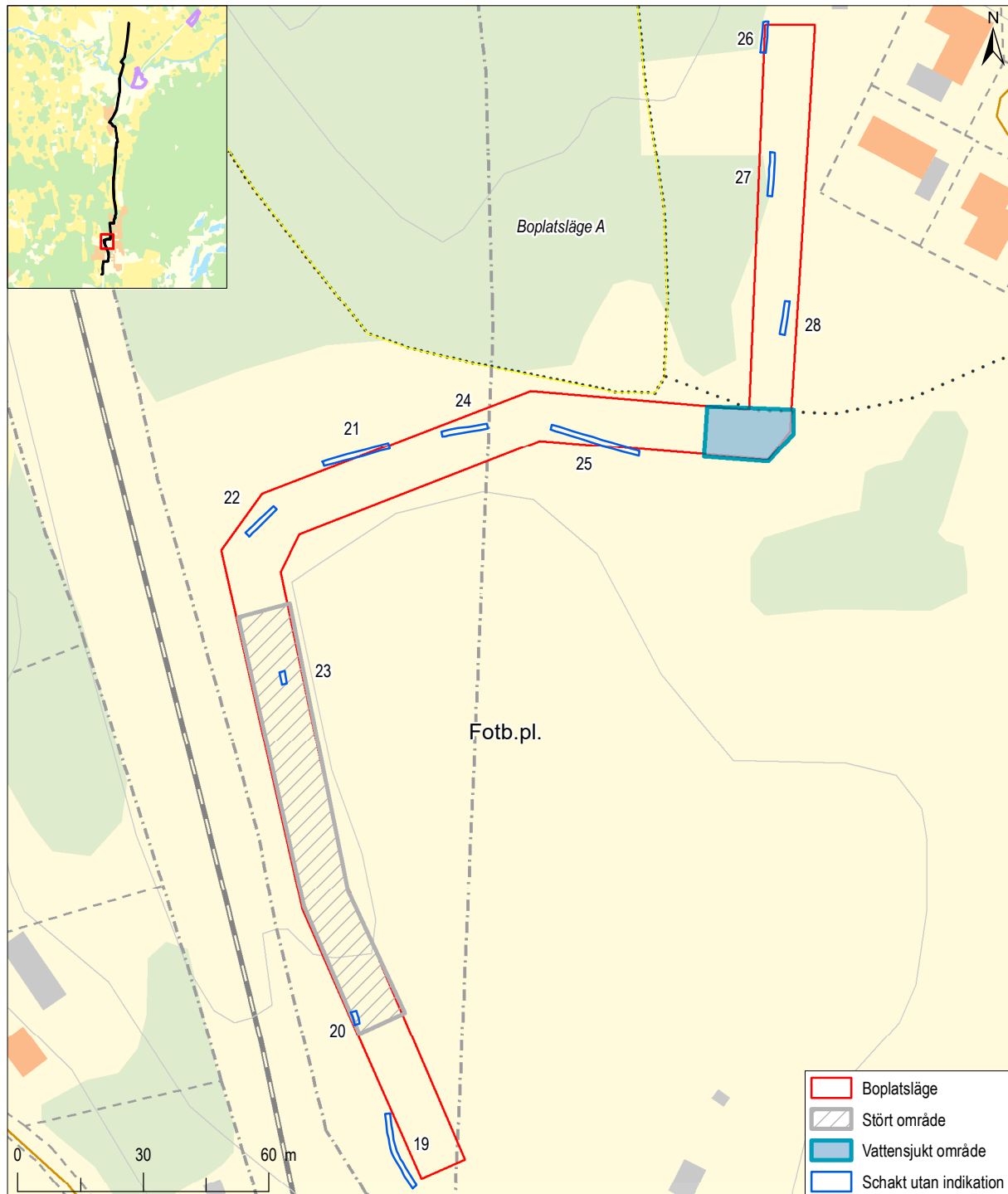


Figur 6. Häradsekonomska kartan från 1864–67 med utredningsområdet (svart) och boplatzlägena (rött), i skala 1:25 000.

## Boplatsläge A

Boplatsläget är lokaliserat direkt öster om järnvägen mellan Örebro och Frövi samt väster om Ölmbrotorps villabebyggelse. Boplatsläget är totalt cirka 380 m långt och går mellan järnvägen och fotbolls-

planens västra långsida cirka 165 meter. Det viker sedan av mot öster i cirka 120 meter. De sista 90 metrarna svänger området av mot norr. I dessa sista 90 meter går den befintliga ledningen för vatten och avlopp.



**Figur 7.** Figur 7. Schaktplan över boplatsläget A. På Fastighetskartan i skala 1:1 500.



**Figur 8.** Del av fotbollsplanen och den vall som fanns på västra långsidan. Fotograferat från nord-nordost.

Området har varit odlingsmark och en mindre del har varit ängsmark, det syns både på Ekonomiska kartan från 1950 och 1980 samt på Häradsekononiska kartan. Idag är en del av det som på de äldre kartorna var åkermark en fotbollsplan.

Vid sökschaktningen kunde det konstateras att den vall som omger fotbollsplanens västra långsida består av påförda massor. Den vall som omger norra kortsidan av planen var däremot en del av en naturlig höjd.

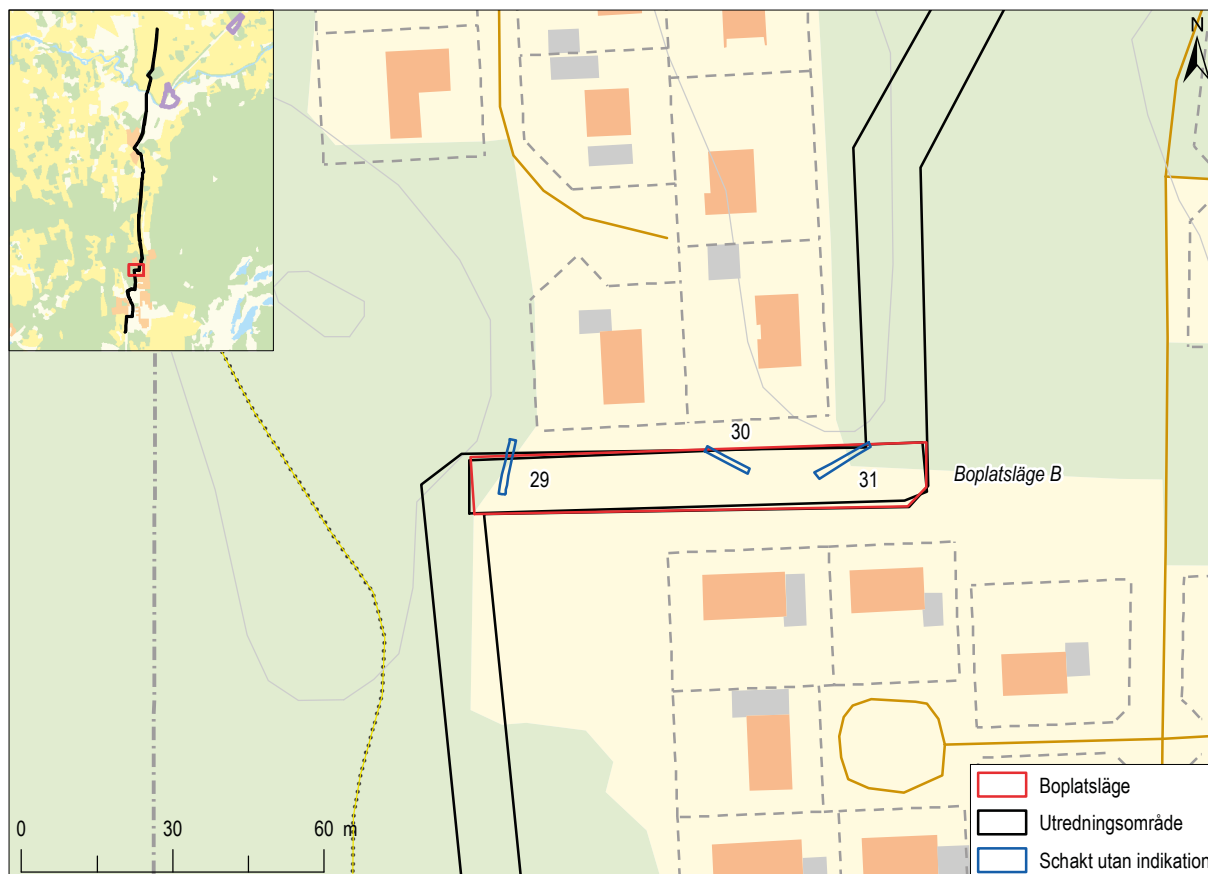
Totalt grävdes 10 schakt inom område A. Inget framkom av antikvariskt intresse.

## Boplatsläge B

Boplatsläge B består av ett mindre område beläget i ett smalt skogsparti mellan två villabebyggelser i Ölmbrotorps norra del. På både Ekonomiska kartan från 1956 och Häradsekononiska kartan från 1864-67 är området skogsmark. Området är cirka 90 meter och orienterat i öst-västlig riktning.



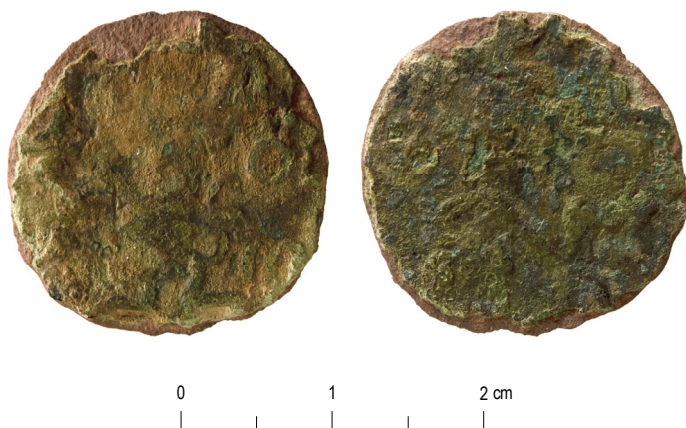
**Figur 9.** Boplatsläge B där schakt 30 syns i förgrunden och grillplatsen i borte delen av bilden. Fotograferat från öster.



Figur 10. Schaktplan över boplatsläget B. Mot Fastighetskartan i skala 1:1500.

Inom området finns både en befintlig spillvattenledning och en elledning som medförde att stora delar var störda. I dag finns inom boplatsläget en grillplats och en mindre gräsyta som nyttjas som bland annat bollplan av närboende (figur 9).

Totalt grävdes tre schakt. Inget framkom av antikvariskt intresse (figur 10).

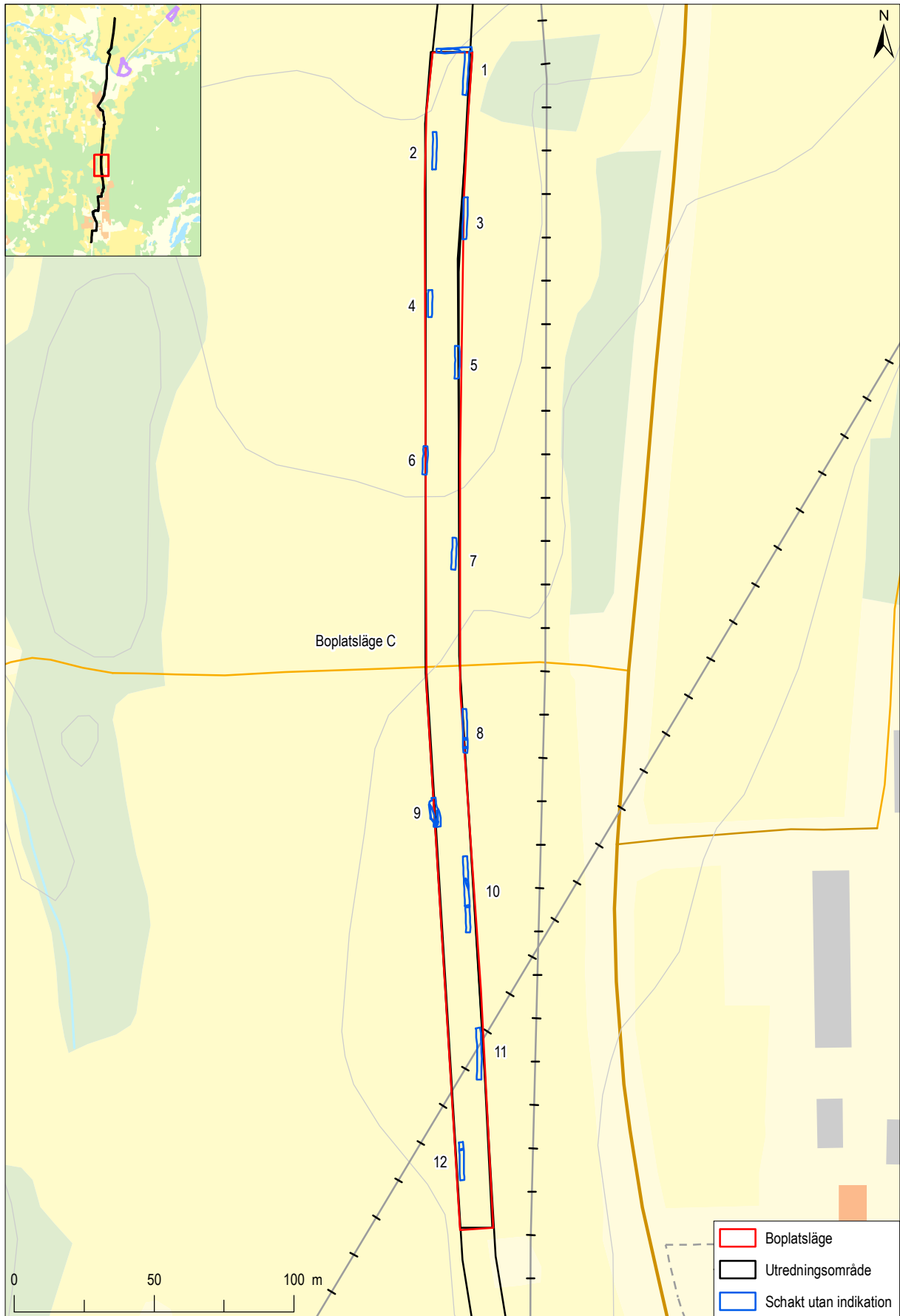


Figur 11. Det mynt som påträffades i ploglagret vid boplatsläget C.

## Boplatsläge C

Området är cirka 400 meter långt och beläget i odlingsmark svagt sluttande mot väster. Vid utredningens etapp 2 var åkern vall.

I schakt 3 framkom vid metalldetektering ett illa medfaret mynt som inte kunde dateras (figur 11) samt i schakt 10 en knapp. Fynden gallrades, knappen återdeponerades på plats och myntet efter att det dokumenterats. Totalt grävdes 12 schakt (figur 12). Utöver lösfynden framkom inget av antikvariskt intresse.

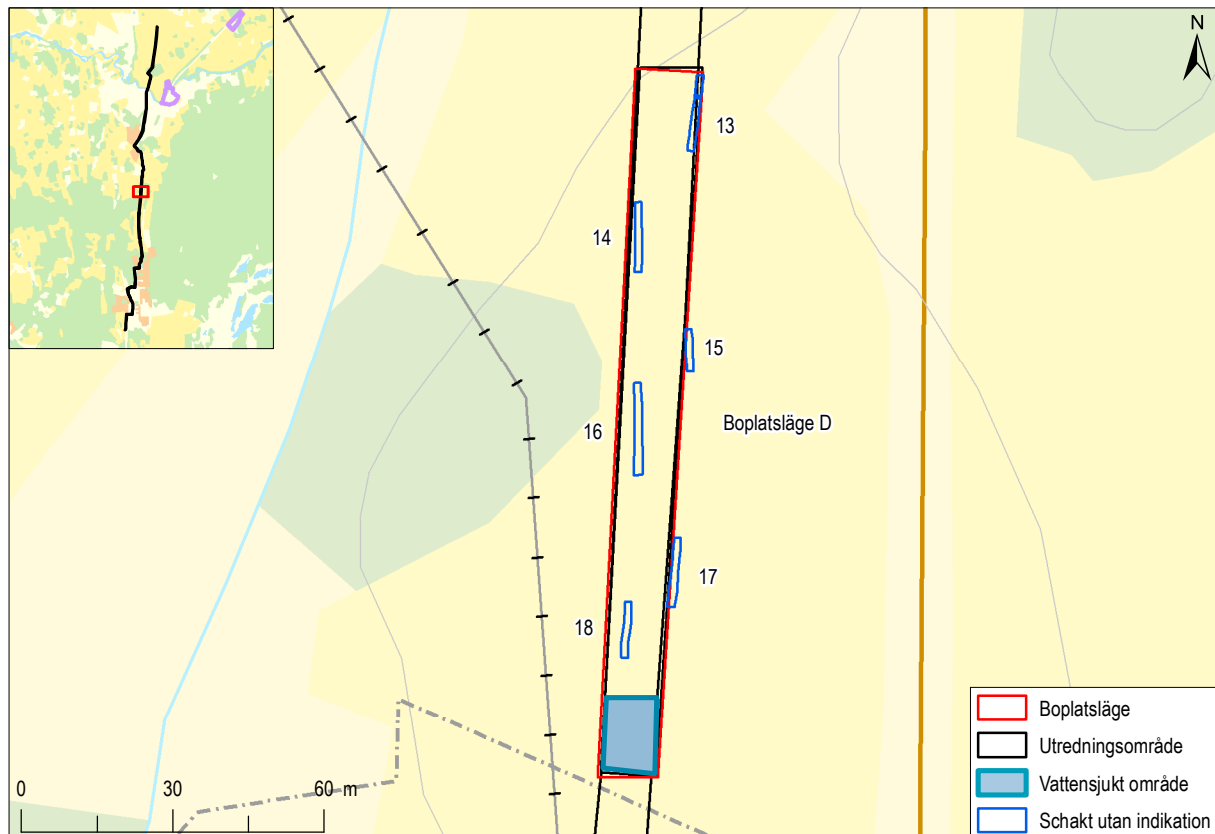


**Figur 13.** Schaktplan över boplatsläge C. På Fastighetskartan i skala 1:2000.

## Boplatsläge D

Boplatsläge D är cirka 140 meter långt och ligger även det i odlingsmark. Högsta punkten är intill en åkerholme och sluttar därifrån både ned mot norr

och söder. Vid utredningen (etapp 2) var marken plöjd och delvis mycket blöt. Områdets södra del var mycket vattensjukt därmed lades inga schakt här. Totalt grävdes sex schakt, inget av antikvariskt intresse framkom.



**Figur 16.** Schaktplan över boplatsläge D. Skala 1:1500.

## SLUTSATS

Utredningens syfte var att fastställa om fornlämningar berörs av det planerade arbetet med att anlägga nytt vatten-avlopp mellan Ölmbrotorp och

Ervalla. Arkeologikonsult har i utredningens etapp 1 och 2 inte påträffat något av antikvariskt intresse inom utredningsområdet.



# REFERENSER

---

## Litteratur

PETTERSSON, OLOF. 1998. *Lillån-Lilla Mon. Riksväg 60. Arkeologisk utredning Etapp 1 och 2. Närke och Västmanland, Axbergs, Hovsta, Kils och Nora socknar*. UV Mitt, rapport 1998:86. Riksantikvarieämbetet, Arkeologisk undersökningar.

GRANER, GUNLÖG, HOLM, JENNY & HÅRDING, BARBRO. 2001. *Boplatslämningar och skålgropssten i Åby. Riksväg 60. Närke, Axbergs socken, Axbergs-Åby 7:1, RAÄ 168:2 och Kvinnerstatorp 1:10, RAÄ 187*. UV Bergslagen, rapport 2001:7, arkeologisk förundersökning. Riksantikvarieämbetet, Avdelningen för arkeologiska undersökningar.

WESTRIN K 2019. *Boplatslämningar, färdväg och torpgrund mellan Hovsta och Ölmbrotorp. Arkeologisk utredning, fastighet Axbergs-Kvinnersta 1:3m. fl. Örebro kommun, Axberg socken, Närke*. Rapporter från Arkeologikonsult 2019:3265 (manus).

## Historiska kartor

EKONOMISKA KARTAN 1956

Dylta bruk

Rikets allmänna kartarkiv: J133-10F7d58

Örebro län

EKONOMISKA KARTAN 1981

Dylta bruk

Rikets allmänna kartarkiv: J133-10F7d83

Örebro län

HÄRADSEKONOMISKA KARTAN 1864

Dylta

Rikets allmänna kartarkiv: J112-73-16

Örebro län

## Arkiv- och söktjänster

FORNREG:

<https://app.raa.se>

HISTORISKA KARTOR:

<https://historiskakartor.lantmateriet.se>

## ADMINISTRATIVA UPPGIFTER

---

Arkeologikonsults projektnr:	3310
Länsstyrelsens diarienummer:	431-2674-2019
Länsstyrelsens beslutsdatum:	2019-09-16
Företagare:	Örebro kommun
Uppdragsnr i KMR:	201901512
Län:	Örebro
Landskap:	Närke
Kommun:	Örebro
Socken:	Axberg
Fastighetsbeteckning:	Ervalla 1:69 med flera
Berörda fornlämningar:	Lämningsnr: RAÄ-nr:
Typ av undersökning:	Utredning etapp 1 och 2
Undersökningstid, fältarbete:	Etapp 1: 2019.09.10 Etapp 2: 2019.12.09-2019.12.12
Inmättningsmetod:	RTK-GPS
Koordinatsystem:	SWEREF 99 TM
Höjdsystem:	RH 2000
Projektledare:	Kerstin Westrin
Rapportansvarig:	Kerstin Westrin
Fältpersonal:	Etapp 1: Peter Sillen Etapp 2: Kerstin Westrin och Daniel Matsenius
Fyndfotografering:	Stefan Gustafsson
Planer och layout:	Matilda Nohrstedt
Kvalitetsgranskning:	Johan Blidmo
Fynd	Inga fynd tillvaratogs

Fornminnesregistret (FMIS) stängdes ner 1 januari 2019 och har ersatts av Kulturmiljöregistret (KMR). I denna rapport hänvisas till lämningsnumren i KMR i kartor och text.

# BILAGA 1. FYNDTABELL

Fynd	Typ	Benämning	Vikt (g)	Beskrivning	Gallrat
1	Mynt	Lösfynd	2	Mycket slitet, CU-legering på utsidan och järn inuti. Skönjbara siffror men ej läsliga.	x

## BILAGA 2. SCHAKTTABELL

Boplatsläge	Schaktnr	Area (kvm)	Djup, max (m)	Beskrivning
A	19	24	0,4	Gräs, ca 0,1 m. Matjord, ca 0,25 m. Undergrund av grå lera
A	20	5	1,5	Gräs, ca 0,1 m. Grus. Påförda massor.
A	21	23	0,35	Gräs, ca 0,1 m. Matjord 0,2 m. Undergrund grå lera.
A	22	13	0,4	Gräs, ca 0,1 m. Matjord 0,3 m. Undergrund grå lera.
A	23	4	1	Gräs, ca 0,1 m. Grus. Påförda massor.
A	24	12	0,4	Gräs, ca 0,1 m. Matjord 0,3 m. Undergrund grå lera.
A	25	31	0,45	Gräs, ca 0,1 m. Matjord 0,3 m. Undergrund grå lera.
A	26	11	0,35	Gräs, ca 0,1 m. Matjord 0,25 m. Undergrund grå lera.
A	27	14	0,4	Gräs, ca 0,1 m. Matjord 0,25 m. Undergrund ljusbrun lera.
A	28	10	0,4	Gräs, ca 0,1 m. Matjord 0,25 m. Undergrund ljusbrun lera.
B	29	14	0,3	Torv, ca 0,1. Humuslager 0,1 m. Undergrund morängrus.
B	30	11	0,3	Torv, ca 0,1. Humuslager 0,1 m. Undergrund morängrus med något lerinblandning.
B	31	15	0,35	Torv, ca 0,1. Humuslager 0,1 m. Undergrund morängrus. Stenigt.
C	1	42	0,4	Gräs, ca 0,1 m. Matjord, ca 0,3 m. Undergrund av grå något flammig lera.
C	2	19	0,45	Gräs, ca 0,1 m. Matjord, ca 0,3 m. Undergrund av grå något flammig lera.
C	3	23	0,45	Gräs, ca 0,1 m. Matjord, ca 0,35 m. Undergrund av grå flammig lera. Fynd av mynt i ploglagret (F1)
C	4	19	0,45	Gräs, ca 0,1 m. Matjord, ca 0,25 m. Undergrund av grå flammig lera.
C	5	20	0,4	Gräs, ca 0,1 m. Matjord, ca 0,3 m. Undergrund av grå flammig lera.
C	6	17	0,5	Gräs, ca 0,1 m. Matjord, ca 0,35 m. Undergrund av grå flammig lera. Fynd av skruv i ploglagret .
C	7	22	0,45	Gräs, ca 0,1 m. Matjord, ca 0,35 m. Undergrund av grå flammig lera.
C	8	18	0,45	Gräs, ca 0,1 m. Matjord, ca 0,3 m. Undergrund av grå flammig lera.
C	9	26	0,45	Gräs, ca 0,1 m. Matjord, ca 0,3 m. Undergrund av grå flammig lera. Ett dike m svart fyllning i västra sidan, tegel i fyll.
C	10	39	0,5	Gräs, ca 0,1 m. Matjord, ca 0,35 m. Undergrund av grå siltig sand.
C	11	28	0,5	Gräs, ca 0,1 m. Matjord, ca 0,35 m. Undergrund av grå siltig sand.
C	12	21	0,45	Gräs, ca 0,1 m. Matjord, ca 0,3 m. Undergrund av grå siltig sand.
D	13	17	0,45	Matjord, ca 0,3. Undergrund grå lera. Mycket blött.
D	14	16	0,45	Matjord, ca 0,3. Undergrund grå lera. Mycket blött.
D	15	12	0,4	Matjord, ca 0,3. Undergrund grå lera. Mycket blött.
D	16	25	0,4	Matjord, ca 0,3. Undergrund grå lera. Mycket blött.
D	17	24	0,4	Matjord, ca 0,3. Undergrund grå lera. Mycket blött.
D	18	14	0,4	Matjord, ca 0,3. Undergrund grå lera. Mycket blött.





Rapporter från Arkeologikonsult 2020:3310