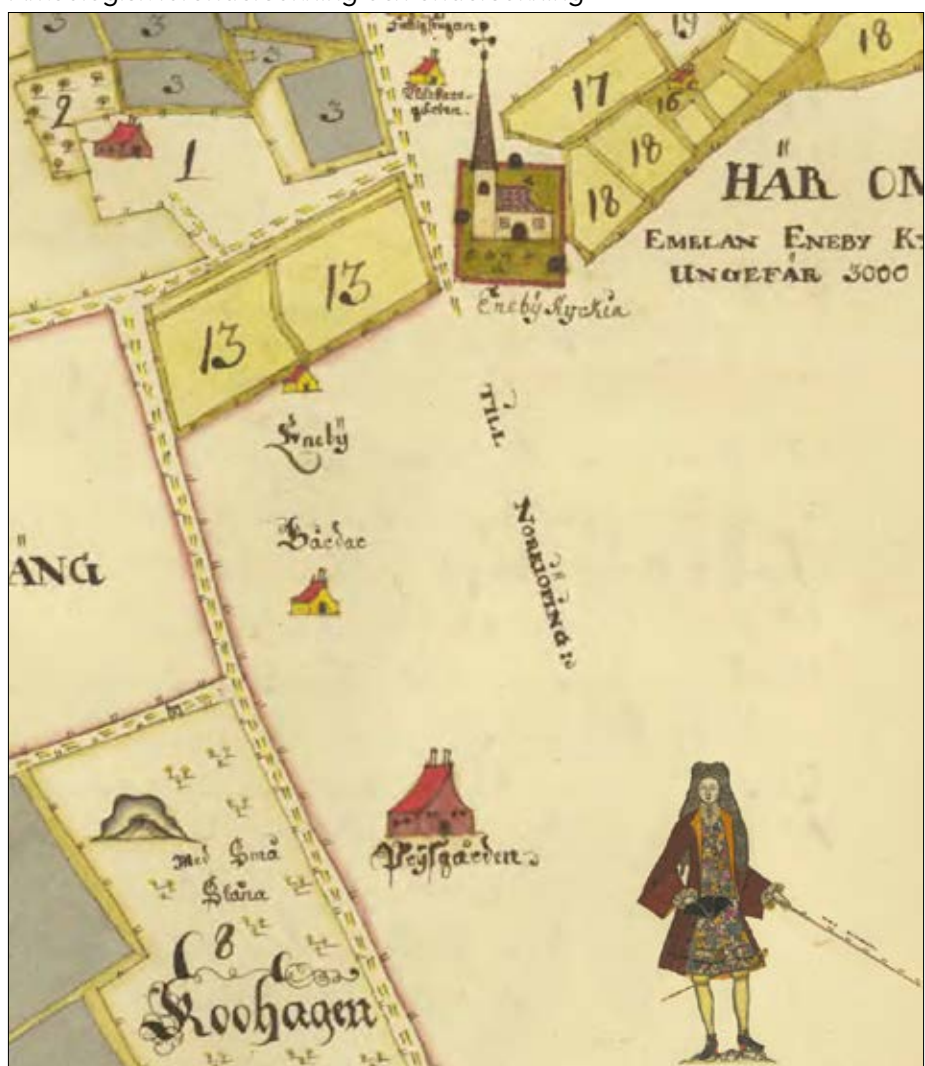


EN 1600-TALSKÄLLARE I PRYSSGÅRDEN

Arkeologisk förundersökning och undersökning vid fornlämning Östra Eneby 95:1, fastigheten Tomaten 11, Norrköpings kommun, Östra Eneby socken, Östergötlands län

Arkeologisk förundersökning och undersökning



Rapporter från Arkeologikonsult 2016:2986

JOSEFINE LÅÅS


ARKEOLOGIKONSULT
Optimusvägen 14
194 34 Upplands Väsby
Tel: 08-590 840 41

www.arkeologikonsult.se

OMSLAGSBILD: Karta för geometrisk avmätning från 1698 som visar Eneby kyrka, Prästgården, Eneby gårdarna och Pryssgården (Lantmäteriet). I nedre högra hörnet syns aktuell lantmätare Adolph Castman, inklippt från annan del av kartan.

ALLMÄNT KARTMATERIAL: © Lantmäteriet Dnr: 50007066_140003

© Arkeologikonsult 2016

 Detta verk är licensierat under en Creative Commons Erkännande 4.0 Internationell Licens. Licens texten finns tillgänglig på <http://creativecommons.org/licenses/by/4.0/deed.sv> eller genom att skriva till Creative Commons, 543 Howard Street, 5th Floor, San Francisco, California, 94105, USA.

EN 1600-TALSKÄLLARE I PRYSSGÅRDEN

Arkeologisk förundersökning och undersökning vid fornlämning Östra Eneby 95:1, fastigheten Tomaten 11, Norrköpings kommun, Östra Eneby socken, Östergötlands län

JOSEFINE LÅÅS

Arkeologisk förundersökning och undersökning

Rapporter från Arkeologikonsult 2016:2986



SAMMANFATTNING

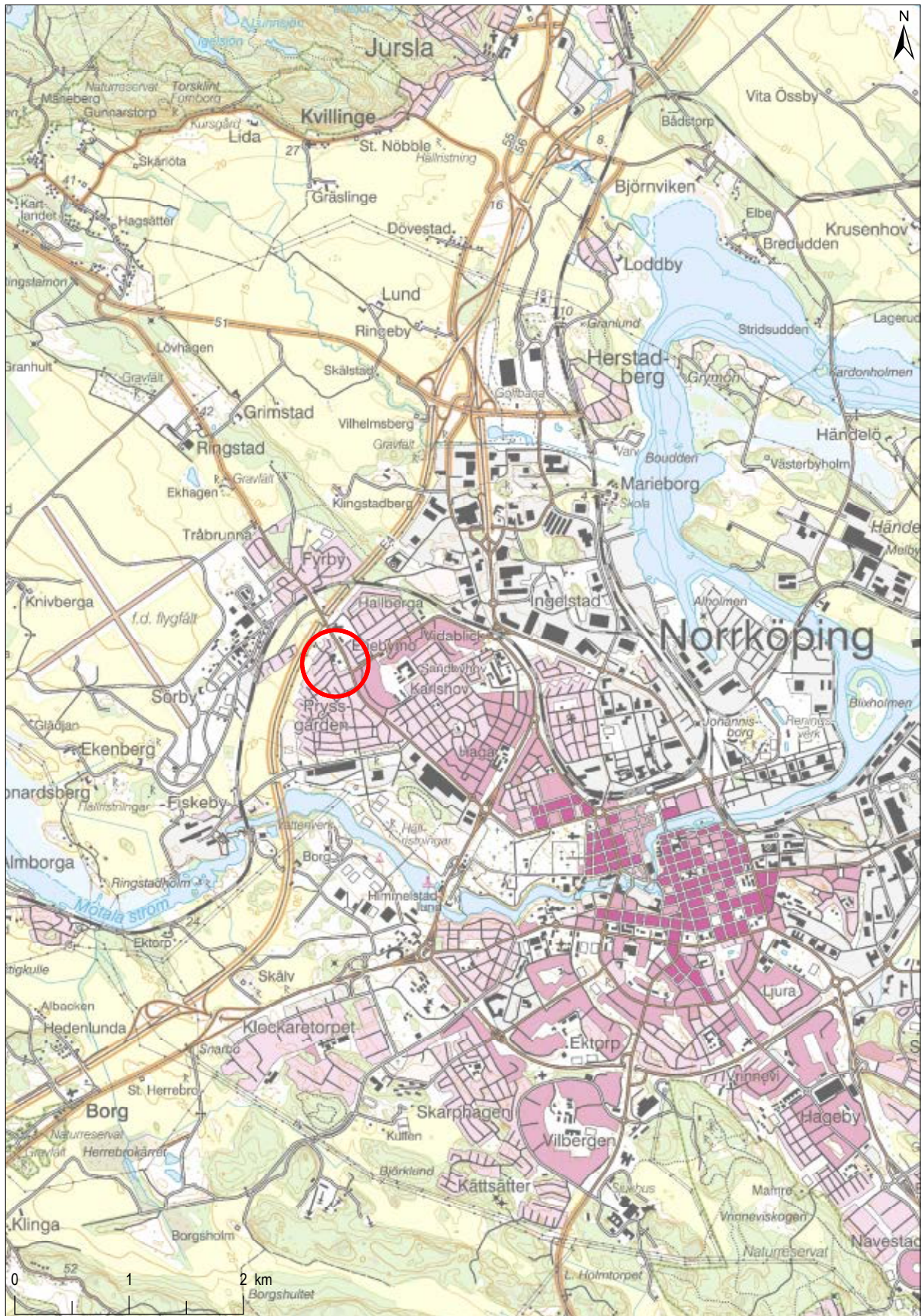
I samband med planerad tillbyggnad och upprustning av mark vid Eneby Kyrkskola har Arkeologikonsult på uppdrag av Norrköpings kommun utfört en förundersökning och en slutundersökning av fornlämning Östra Eneby 95:1 i Östra Eneby socken, Östergötlands län. Vid förundersökningen framkom i ett av söschakten lager och delar av konstruktioner som indikerade förekomst av huslämning på platsen. Slutundersökningen visade sedan att de tillhörde lämningar från ett nedbrunnet 1600-talshus, med raseringsmassor som utgjordes av upphettat tegel, bränt trä och aska från husbyggnaden, samt bevarad källarmur och källargolv i form av både stensatt golv och tegelgolv. Även delar av husets yttre syllrad påträffades.

Efter att huset tagits ur bruk hade ett flertal diken grävts på området; bland annat hade ett av dessa skurit husets sydvästra del. Sannolikt kan dessa diken kopplas till platsens långa kontinuitet som fruktträdgård. Husets fulla utbredning var komplicerad att avgöra, till största del på grund av att delar av huset och dess närmsta omgivande miljö har förstörts i samband med recenta händelser såsom nedläggning av fjärrvärme och sannolikt även vid asfaltläggning.

Vid jämförelser av inmätningar från undersökningen och de historiska kartorna samt en rektifierad version av 1694 års karta över Östra Eneby visade det sig att lämningen troligen inte har hört till Eneby bytomt, utan snarare till Pryssgårdens ägor. Enebygårdarna har troligen varit belägna längre norrut och närmare prästgården och kyrkan.

INNEHÅLLSFÖRTECKNING

SAMMANFATTNING	4
INLEDNING	7
SYFTE OCH FRÅGESTÄLLNINGAR	7
METOD OCH GENOMFÖRANDE	7
BAKGRUND	8
Tidigare undersökningar	8
UNDERSÖKNINGSRESULTAT	9
Förundersökning	9
Slutundersökning.....	12
TOLKNING OCH MÅLUPPFYLLELSE	16
REFERENSER.....	17
Litteratur	17
Äldre kartmaterial	17
ADMINISTRATIVA OCH TEKNISKA UPPGIFTER.....	18
BILAGOR	19
Bilaga 1. Schakttabell - förundersökning.....	19
Bilaga 2. Kontexttabell - förundersökning.....	20
Bilaga 3. Kontexttabell - slutundersökning	21
Bilaga 4. Matris - slutundersökning.....	23
Bilaga 5. Arkeobotanisk analys	24
Bilaga 6. Fyndtabell	25
Bilaga 7. Osteologisk analys.....	27



Figur 1. Undersökningsområdet markerat på Terrängkartan, skala 1: 50 000.

INLEDNING

Arkeologikonsult har på uppdrag av Länsstyrelsen i Östergötlands län genomfört en arkeologisk förundersökning (Lst dnr 431-9826-2015) och en slutundersökning (Lst dnr 431-13506-15) av fornlämning Östra Eneby 95:1 inom del av fastigheten Tomaten 11, Norrköpings kommun, Östra Eneby socken, Östergötlands län (figur 1). Anledningen var att Norrköpings kommun planerar tillbyggnad och upprustning av mark vid Eneby Kyrkskola.

Undersökningsområdet låg inom fornlämning Östra Eneby 95:1, som enligt gällande beskrivning i Fornminnesregistret utgörs av uppgift om en bytomt. Detta har baserats på gårdsplaceringar på området enligt häradskartan från 1868–1877 och äldre kartmaterial från 1600-talets kartblad, där man har noterat förekomsten av minst en gård mellan Prästgården och Pryssgården (FMIS). Området ansågs baserat på detta vara den plats där Eneby bytomt har varit belägen.

SYFTE OCH FRÅGESTÄLLNINGAR

Syftet med förundersökningen var att fastställa i vilken omfattning fornlämning Östra Eneby 95:1 fanns bevarad inom exploateringsområdet. Inom detta ingick även att fastställa och beskriva fornlämningens karaktär, datering, omfattning, sammansättning och komplexitet. Vid förundersökningen framkom lager med husrasering i ett av sökschakten, vilket föranledde den slutundersökning som genomfördes 8–16 februari 2016. Enligt överenskommelse med Länsstyrelsen redovisas förundersökningens resultat tillsammans med de från slutundersökningen.

Syftet med slutundersökningen var att datera och avgränsa huslämningen, samt om möjligt avgöra

dess funktion. Målsättningen med undersökningen var dessutom att resultatet skulle bidra till att skapa meningsfull kunskap om bytomtens utveckling och användning under 1600- och 1700-talen, samt ge ett viktigt jämförelsematerial till kommande och tidigare utförda undersökningar i närområdet.

Frågeställningarna inför slutundersökningen var främst centerade omkring huslämningen och dess datering, konstruktionstyp och funktion, samt om det var möjligt att skönja flera brukningsfaser. Vidare var det av intresse att undersöka huruvida ytterligare lämningar förekom i anslutning till huset, samt ifall det förekom äldre lämningar under husets stensatta golv.

METOD OCH GENOMFÖRANDE

Fältarbetet vid förundersökningen utfördes 30 november till 1 december 2015. Totalt sex sökschakt grävdes på undersökningsområdet, med en sammanlagd area av ca 170 m². Avbaningen skedde skiktvis ned till orörd mark. Den nordöstra delen av undersökningsområdet kom att begränsas delvis på grund av en större ek som växte på skolgården som skulle bevaras, och delvis för att den delen av området inte i lika hög grad skulle komma att påverkas av den planerade exploateringen, som den övriga ytan.

Fältarbetet vid slutundersökningen utfördes 8–16 februari 2016. Till schaktdragning och avbaning användes en hjulburen grävmaskin. Avbaningen skedde skiktvis ned till orörd mark. Huslämning-

ens utbredning avgränsades inledningsvis med hjälp av maskin och rensades sedan med handredskap. Vid undersökning av de kontexter som inte hörde till huset gjordes en prioritering beträffande grad av undersökning. De diken som framkom grävdes partiellt eller snittades exempelvis, i syfte att avgöra dikets karaktär och djup.

Samtliga schakt, lager och anläggningar mättes in och beskrevs skriftligen. Vid undersökningen fotograferades huslämningen i sin helhet med lodfotokamera innan den togs bort. De kontexter som framkom fotades, mättes in och beskrevs skriftligen. Slutligen avbanades området ned till orörd mark för att säkerställa att inga kulturlager återstod.

BAKGRUND

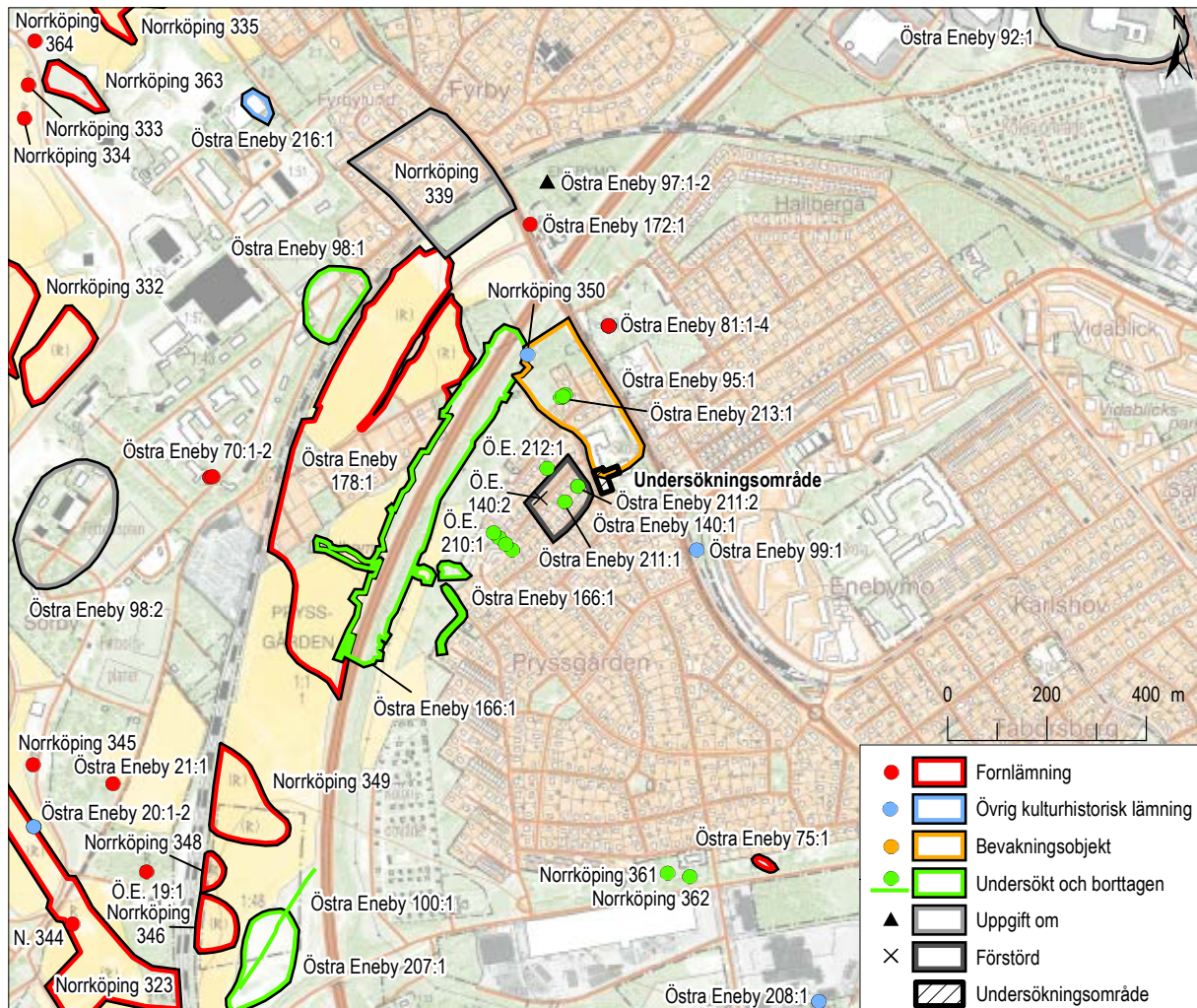
Tidigare undersökningar

Undersökningsområdet låg inom fornlämningen Östra Eneby 95:1, som enligt gällande beskrivning i Fornminnesregistret utgörs av uppgift om en bytomt.

Flera undersökningar har tidigare genomförts i närområdet (figur 2), där man bland annat har registrerat ett flertal boplatslämningar (t.ex. Östra Eneby 166:1, 178:1, 207:1 och 213:1), gravfält ochstensättningar (t.ex. Östra Eneby 140:1 och 98:1) samt hållristningar och runstensfragment (t.ex. 70:1–2 och 75:1, respektive 81:1–4). År 1926 påträffades vid prästgården och nordväst om undersökningsområdet även en vikingatida finger-

ring i guld (Norrköping 350) (Borna-Ahlkvist et al 1998: 10). Boplatslämningarna från de tidigare undersökningarna utgörs bl.a. av olika kulturlager, stolphål och störhål; härदार, kokgropar och ugnar, samt fyndmaterial och spår av odlingsaktivitet av förhistorisk karaktär. Dateringarna inom undersökningsområdet sträcker sig från senneolitikum till medeltid och historisk tid (FMIS), med en större del härrörande från yngre bronsålder – äldre järnålder (Nilsson, Per; Rapport UV Öst 2008:8).

Det gravfält som närmast angränsade undersökningsområdet, Östra Eneby 140:1, låg strax sydväst om undersökningsområdet och bestod av minst ett 30-tal låga högar. Dessa förstördes dock någon gång



Figur 2. Undersökningsområdet med Östra Eneby 95:1, Östra Eneby 140:1–2, Östra Eneby 166:1, Östra Eneby 178:1, Östra Eneby 211:1–2, samt Norrköping 339 och Norrköping 350. Mot bakgrund av Fastighetskartan, skala 1:15 000.

mellan 1938 och 1970. På samma plats fanns också hållristningar i form av elva skålgropar, som även de uppges ha blivit förstörda (Östra Eneby 140:2). Vid en senare efterundersökning 1974 dokumenterades dock inom området en stensättning och boplatslämningar. Hållristningarna 70:1–2 och 75:1 ligger väst om, respektive sydöst om undersökningsområdet, och utgörs av flera skeppsristningar, respektive skålgropar. De runstensfragment som har registrerats (Östra Eneby 81:1–4) återfanns vid restaurering av Östra Eneby kyrka, vars äldsta datering härrör från 1100-talet (FMIS).

Bytomtens läge har som ovan nämnts baserats på gårdsplaceringar på äldre kartmaterial, bl.a. häradskartan från 1868–1877 och 1600-talets kartblad, där man har noterat förekomsten av minst en gård mellan Prästgården och säteriet Pryssgården (FMIS). Studier av det historiska kartmaterialet bekräftade att ”Eneby gårdarne” finns nämnda på kartmaterial från åtminstone 1698 års geometriska avmätning och framåt (Lantmäteriet). Sannolikt är det även de två gårdarna som syns på den något äldre kartan från 1694 års geometriska avmätning, som sedan rektifierades och användes vid jämförelse med de inmätningar som gjordes på platsen vid undersökningstillfället.

UNDERSÖKNINGSRESULTAT

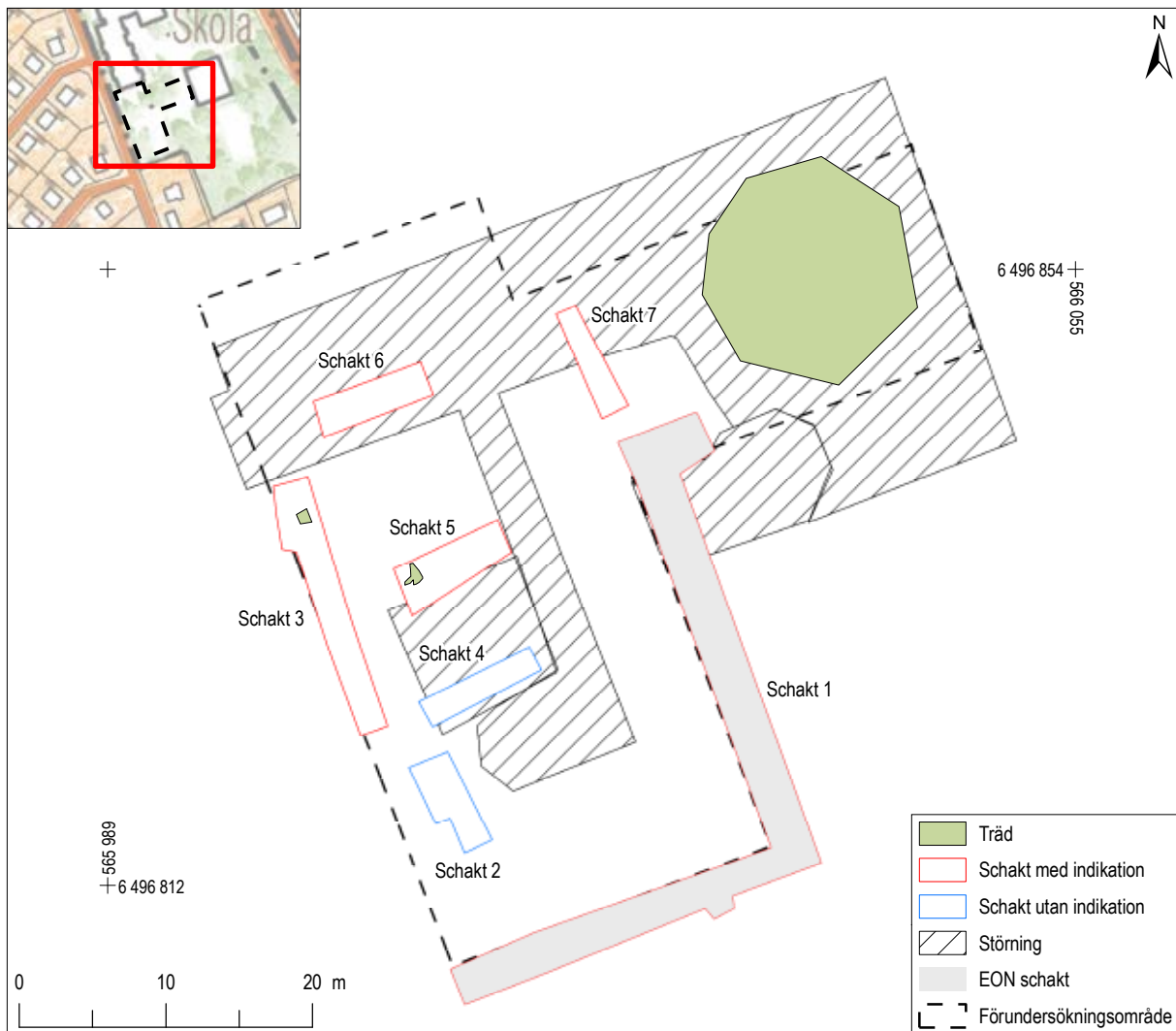
Förundersökning

Undersökningsområdet låg i sydvästra delen av det som idag utgör Eneby Kyrkskolas skolgård. Ytan uppgick totalt till ca 1 300 m². Av dessa grävdes ca 170 m², vilket motsvarar ca 8% av ytan. Dessa fördelades på sex schakt, varav fyra utgjordes av schakt med indikation (schakt 3, 5, 6 och 7), och två av schakt utan indikation (schakt 2 och 4). Det största schaktet (schakt 1) utgjordes av ett schakt som tagits upp för nedläggning av fjärrvärme innan förundersökningen utfördes.

Detta fick ingå i undersökningen eftersom man i dess norra profilvägg kunde se kulturlagerrester som sannolikt skall kopplas samman med det kulturlager (118) som observerades i intilliggande schakt 7 (figur 3). I schakt 3 (se figur 4 sid 10) framkom rester av stensyllar (105–107) i anslutning till ett omrört raseringslager som bland annat innehöll upphettat tegelkross (104). I raseringslagret grävdes en 1x1 meter stor provruta för hand, i syfte att avgöra ifall lämningarna utgjorde rester av en huskonstruktion. Det övre raseringslagret (104) var 0,15–0,25 m djupt och bestod till största



Figur 3. Profilvägg i schakt 1, där omrörda kulturlagerrester (118) i schakt 7 syntes. Fotot från SO.



Figur 4. Schaktplan från förundersökningen, skala 1:500. Översikt med Fastighetskartan, skala 1:5 000.

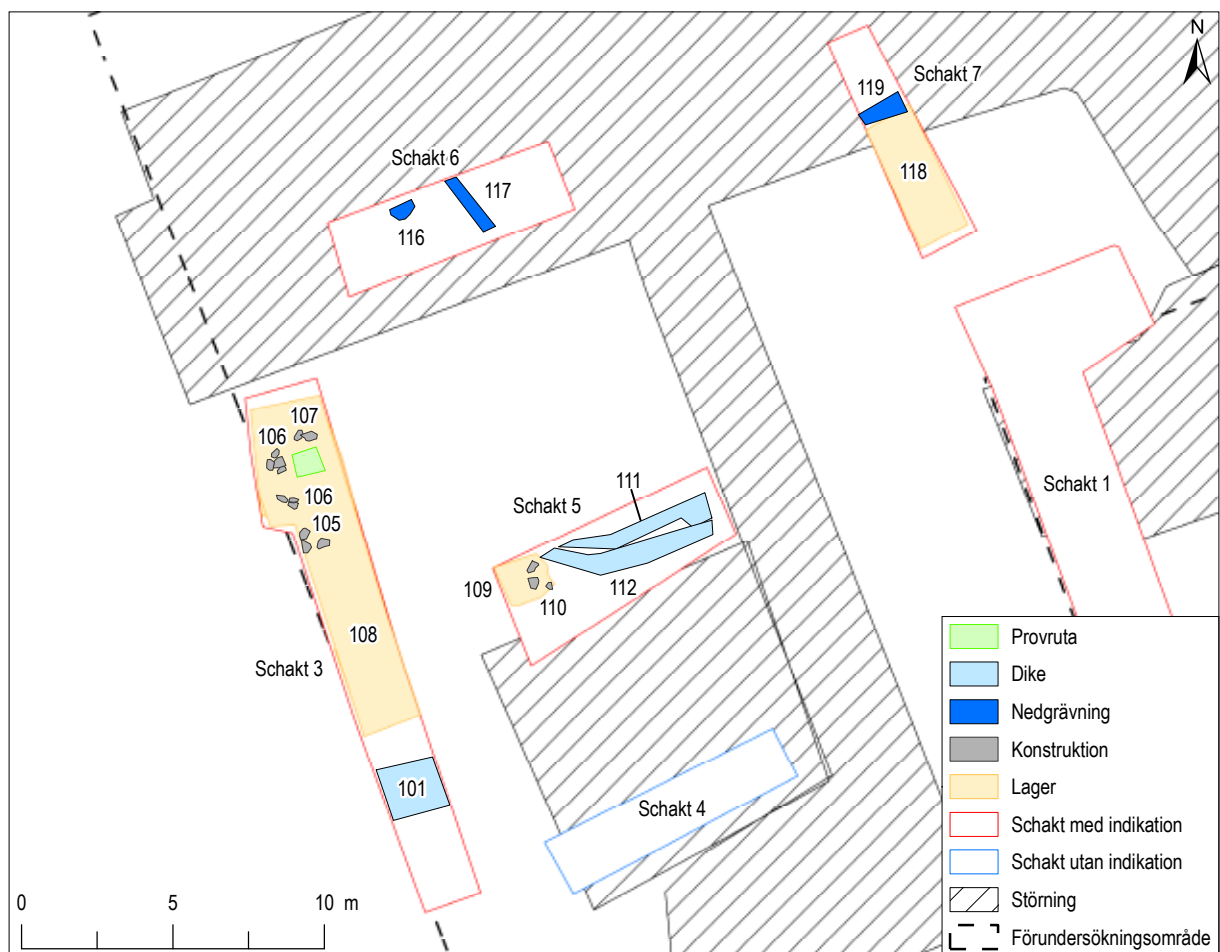
del av tegelkross blandat med silt och var infiltrerat av sot och kol från det underliggande lagret (113). Lager 113 utgjordes av ett 0,03–0,15 m tjockt skikt med förkolnat trä och sot utan tydlig struktur som sannolikt har hört till huskonstruktionen. Detta åtföljdes av ett 0,1–0,22 m tjockt lager (114) av ren aska, som låg direkt ovanpå ettstensatt golv (115). Golvet utgjordes av blandat stenmaterial, med stenar som var ca 0,07–0,25 m stora (figur 5).

Sammanfattningsvis visade förundersökningen att det inom undersökningsområdet fanns bevarade fornlämningar i form av en husrest, som enligt äldre kartor och fyndmaterial bör kunna dateras till 1600-tal till 1700-tal, samt diverse kulturlager, mörkfärgningar och gropar fyllda med skärvsten och kulturlagerrester som utgör boplatzlämningar av svärdaterad typ (bilaga 2). Inga fynd eller lämningar av tydligt förhistorisk karaktär påträffades.

Majoriteten av fynden framkom i omrörda kulturlager och bestod bl.a. av yngre rödgoods med datering 1600–1700-tal, yngre stengods, fajans och porslin, kritpipsskaft, ostronskal, järnföremål och spikar samt djurben och fönsterglas. Fajansen och porslinet hade mycket spridda dateringar; från svensktillverkad fajans med humlemönster från 1740-talet och framåt, till 1913–1941 i form av skärva av en tallrik från serien Öresund från Gustavsberg. Ett av de kritpipsskaft som hittades i det omrörda utjämningslagret 108 i schakt 3 saknade stämpel eller annan daterande dekor men var, baserat på dess kraftiga sporre, troligen av engelsk typ och dateras då till 1740–1800 ca (Åkerhagen 2012:85ff). Järnföremålen var dateringsmässigt sett intetsägande då de endast utgjordes av spik, del av hästsko och beslag av obestämd typ.



Figur 5. Provruta genom lager med tegelkross (104), brandhorisont (113), asklager (114), stensatt golv (115) och del av husgrund (105).



Figur 6. Anläggningar från förundersökningen, skala 1:250.

Slutundersökning

Slutundersökningens totala yta uppgick till ca 100 m². Schaktdjup var ca 1,2–1,4 m. Ytan för slutundersökningen valdes ut baserat på resultaten från förundersökningen och centrerades omkring den huslämning som framkom i schakt 3 (figur 7). Ytan täcktes överst av ett mycket omrört utfyllnads- eller utjämningslager (106) som bestod av mylla och tegelkross samt innehöll blandade fynd såsom kritpipsskaft, yngre rödgods, fajans och 1900-talsporlin. Detta var detsamma som det utjämningslager (108) som observerades under förundersökningen. Under detta framkom, förutom huslämningen, ett flertal dräneringsdiken, och en odefinierad grop som innehöll kol- och sotblandad sandig silt. Undersökningsområdet skars även av nedgrävningarna för de äldre fjärrvärmerören; bland annat har en av dessa skurit och skadat husgrunden och

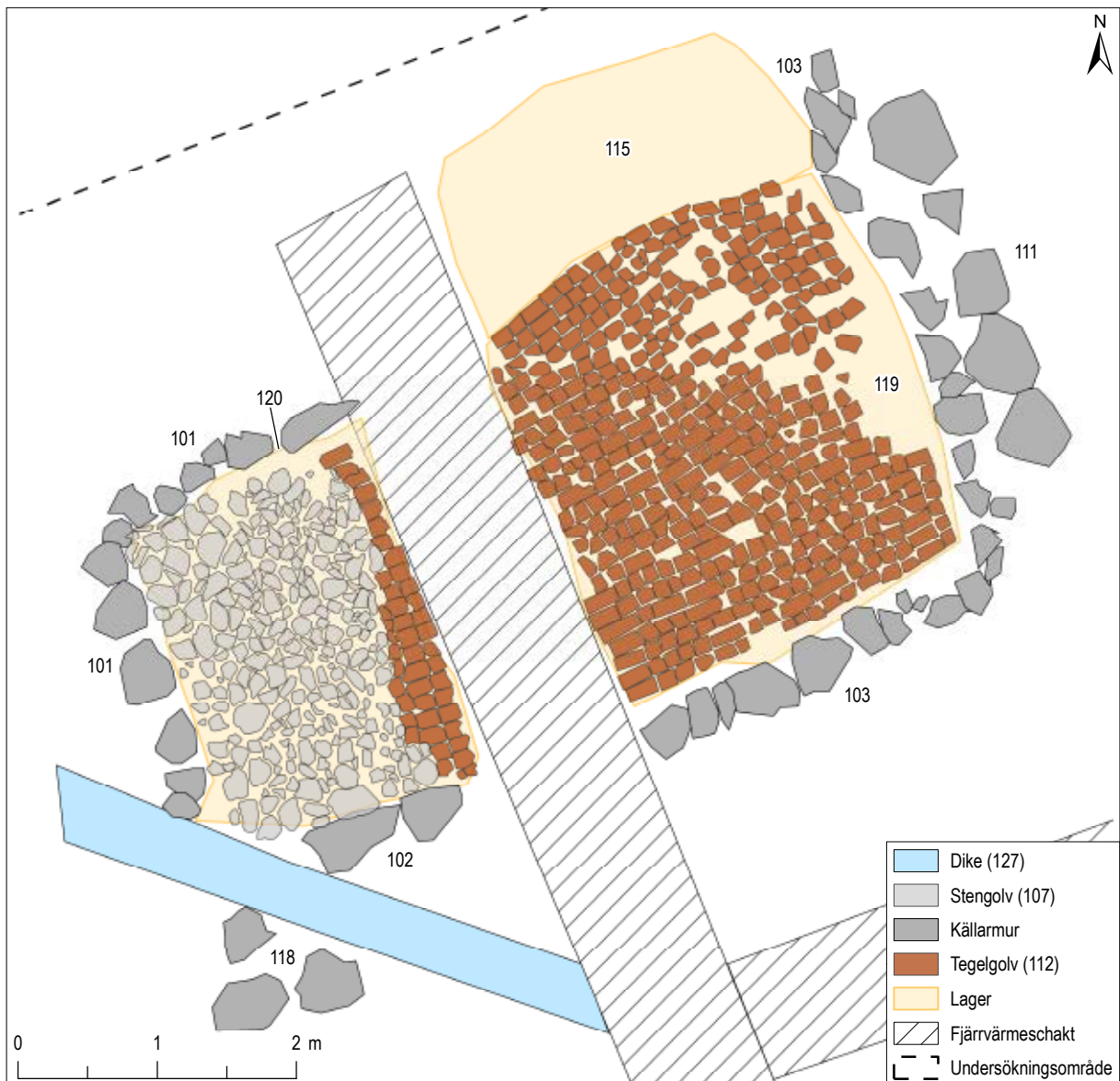
dess golv (figur 8). Husgrunden har även skurits i dess SV hörn av ett dräneringsdike.

Källaren: Konstruktion

Husgrunden var ca 7 meter lång och 5 meter bred och utgjordes av delar av husets källarmur (100, 101, 102 och 103) med 1–3 skikt stenar som var 0,26–0,54 m stora och ca 0,4–0,75 m i höjd; där främst västra, södra och östra delarna var bevarade. Av den norra delen av källarmuren återstod endast en liten del av dess nordvästra del, kontext 100, och del av kontext 101. Även den sydvästra delen var skadad. En stor del av stenarna i källarmuren var eldpåverkade och skörbrända; framförallt de som låg i det övre skiktet (figur 9). Inga spår av puts syntes längs källarväggen. Rest av en yttre syllrad fanns bevarad längs husets östra vägg (114) och troligen fanns en del av den också i husets sydvästra hörn (118). Här



Figur 7. Schaktplan från slutundersökningen, skala 1:150. Översikt med Fastighetskartan, skala 1:2 500.



Figur 8. Plan över källaren, skala 1:50.



Figur 9. Den framrensade källaren. Fotot taget från SSV.



Figur 10. Tegelgolv 112 och källarmur 103. Fotot taget från NNV.

har även ett dike skurit hörnet (127 – jfr 103 från förundersökningen). Källarmuren har anlagts genom att man gjort en ca 0,6 m djup nedgrävning i undergrunden (128) och sedan har man fyllt på med kompakt, finkornig sand (115, 119 och 120) och använt detta som konstruktionslager för att stadga källarmuren och även använt som underlag för tegelgolvet (112) (figur 11). Sannolikt har norra delen av källaren och husgrunden skadats, möjligen i samband med att man asfaltsbelade skolgården.

Golvet i källaren utgjordes dels av ett tegelgolv (112) och dels av ett stensatt golv i källarens västra del (107). Tegelgolvet bestod av tegelstenar av varierande storlek (ca 0,13x0,14–0,22x11,5 m, med en tjocklek av ca 0,05 m) där ett fåtal utgjordes av gult holländskt tegel (ca 0,11x0,11 m; tjocklek ca 0,05 m). Tegelgolvet totala innermått har varit minst ca 4,4x3 m; dock har det skurits vid nedgrävning av fjärrvärme. Dess utbredning åt norr var heller inte helt klart, då det mot den norra delen av schaktet hade ett till synes rundat avslut. Det är dock oklart om tegelgolvet medvetet har lagts på just det sättet, eller om det har blivit skadat. Det stensatta golvet i husets västra del (107) bestod av skärvigga och rundade naturstenar. Dessa låg i en mycket tät packning och var ca 0,05–0,36 m stora och begränsades åt S, V och N av husgrunden, och låg sedan dikt an mot tegelgolvet åt öst.

Norr om tegelgolvet framkom direkt under raseringsmassorna en del av det kompakta finkorniga sandlagret som utgjort underlag när källaren byggts (115). Baserat på att det förekommer en nivåskillnad mellan kontext 115 och underlaget för tegelgolvet (119), samt att tegelgolvet upphörde just där, har nivåskillnaden eventuellt haft ett syfte i konstruktionen; möjligen som en förhöjning för en trappa eller liknande byggnadskonstruktion (figur 12).

Källaren: Lager

Ovan golvet påträffades överst ett upp till 0,3 m tjockt raseringslager (114 – jfr 104 från förundersökningen) med tegel som har blivit kraftigt upphettat och till stor del antagit pulveriserad form och sintrat ihop till en mycket kompakt massa som sedermera infiltrerats av sand och silt. Under detta fanns en brandhorisont (104 – jfr 113 från förundersökningen) med förkolnat trä och sot som var ca 0,1–0,2 m tjock, följt av ett ca 0,02–0,20 m tjockt lager med aska blandat med sand (105 – jfr 114 från förundersökningen). Asklagret förekom på både det stensatta golvet och på tegelgolvet,



Figur 11. Profil nedgrävning 128, kontexter källarmur 103, konstruktionslager 119 och tegelgolv 112. Fotot taget från NNO.



Figur 12. Lager 115 och 119 förhållande till varandra samt källarmuren 103. Fotot taget från V.

men var markant tunnare och mer fläckvis förekommande på tegelgolvet, ca 0,02–0,05 m. En analys av lagret visade att det utgjordes av ca 75% ren aska och ca 25% sand (bilaga 5). Lagren var desamma som de som noterades vid förundersökningen, och möjligen var det även samma brandhorisont som syntes i förundersökningens schakt 6 och 7.



Figur 13a. Mynningsdel med hänkel i yngre rödgodskeramik (fnr 104:889:1) från lager 104.

I raseringsmassorna med tegelkross påträffades eldpåverkade fynd såsom skärvor av yngre rödgodskeramik av 1600-talstyp, bl.a. två fragment av trebensgrytor och en mynningsdel med del av bevarad hänkel (figur 13), men även en del järnföremål såsom delar av gångjärn, lås, nyckelax, hammare och obestämda beslag.

Övriga lager och anläggningar

Diken

Vid undersökningen framkom nio dräneringsdiken från olika tidsåldrar (figur 7), varav tre observerades redan vid förundersökningen (108, 109 och 127) men dokumenterades då endast i plan. I tre av dikena har man lagt ner tegelrör i botten (108, 110 och 126) och fyllt igen med siltblandad sand som var omrört och även innehöll tegelkross och sten. Sannolikt utgör 110 och 126 samma dike. I två av dem har man först lagt ned sten i botten (123 och 127) och sedan fyllt igen med silt- och lerblandad sand. I diket som har skurit husgrunden (127) låg större stenar i botten och ovan dessa har man lagt ett lager med småsten innan det fyllts igen med silt- och lerblandad sand, som även här var omrörd och innehöll tegelkross och sten. Majoriteten av dikena (109, 121, 122 och 125) utgörs dock av endast nedgrävningar med fyllning av omrörd siltblandad sand med tegelkross och sten i. Dike 121 har skurits av nedgrävning för fjärrvärme.

Grop

I områdets sydvästra del framkom en mörkfärgning som visade sig utgöras av en ca 0,5 m djup brand-



Figur 13b. Del av trebensgryta i yngre rödgodskeramik (fnr 104:889:2) från lager 104.

grop av odefinierad typ (113, jfr 102 från förundersökningen). Denna var fylld av ett brandlager (117) och ett infiltrerat brandlager (116) som förekom ovan och omkring brandgropen (figur 7). Analyser av makrofossilprover som togs i brandgropen visade att det ovanliggande lagret 116 innehöll kolblandad matjord med kol från gran, tall och björk och skulle kunna representera odlingsjord eller omdeponerad sådan, möjligen med koppling till trädgårdsodling eller åkerbruk. Makrofossilprovet från brandlagret 117 utgjordes av odefinierad kulturjord med kol från gran, tall, ask och asp, samt nedbrutet ej identifierbart organiskt material (bilaga 5).

Äldre kartmaterial

Förberedande kartstudier av de historiska kartorna över Östra Eneby inför förundersökningen bekräftade att det förekommer ett område som benämns "Eneby Gårdarne" på flera historiska kartor. Bland annat syns de på kartan över geometrisk avmätning från år 1698, där två hus syns mellan prästgården och Pryssgården. Dessa syns även på avmätningsskartan från år 1735 (Lantmäteriet). Vid en jämförelse mellan en rektifierad version av kartan för geometrisk avmätning från 1694 och de inmätningar som gjordes vid undersökningstillfällena framgick dock att den påträffade huslämningens placering stämde bättre överens med läget för Pryssgårdens ägor, snarare än det område som "Eneby Gårdarne" ligger inom. De gårdarna tycks, enligt den rektifierade kartan, istället snarare ha varit lokaliserade längre norrut och närmare prästgården och själva kyrkan.

Enligt den rektifierade kartan kan man konstatera att det alltså är mer sannolikt att undersökningen har berört en byggnad som hör till Pryssgårdens ägor. Det har funnits ett hus på tomten sedan åtminstone 1694 (Lantmäteriet). Marken söder om

huset beskrivs med orden: ”Trädgård här under bestående av sandjord och några nyss planterade små äpplen-, päron- och körsbärsträd” (Lantmäteriet), medan själva huset och ägora norr om detta beskrivs som ”sifva Pryssgårdens Mangård” (figur 14).



Figur 14. Undersökningsområdet för slutundersökningen och källarens utbredning mot bakgrund av 1694 års karta för geometrisk avmätning, skala 1: 1 000.

TOLKNING OCH MÅLUPPFYLLELSE

Syftet med slutundersökningen var att datera och avgränsa huslämningen och om möjligt avgöra dess funktion, samt att bidra med kunskap om bytomtens utveckling och användning under 1600- och 1700-talen. Inom detta ingick även att skapa ett jämförelsematerial till kommande och tidigare undersökningar.

Resultaten av undersökningen visade att huslämningen som framkom vid förundersökningen utgjordes av eldpåverkade husraseringslager i en källare med bevarad källarmur med både tegelgolv och stensatt golv. Baserat på fyndmaterialet är det sannolikt att huset har brukats åtminstone från 1600-talet

och framåt. Inga äldre lämningar påträffades under husets golv, och de lämningar som påträffades i anslutning till huset utgörs främst av diken som troligen ska kopplas till platsens långa kontinuitet som fruktträdgård. Utöver dessa påträffades endast två odefinierade brandgropar. Inget av de resultat som framkom vid undersökningen kunde dock användas för att närmare förstå huslämningens funktion, men sannolikt har den utgjort någon form av ekonomibyggnad snarare än bostadshus. Ytterligare arkivstudier skulle kunna besvara den delen av frågeställningen. Inga äldre lämningar påträffades under, eller i anslutning till källaren.

REFERENSER

Litteratur

BORNA-AHLKVIST, H; LINDGREN-HERTZ, L; STÅLBOM, U. 1998. *Pryssgården Från stenålder till medeltid*. Rapport UV Linköping 1998:13.

NILSSON, P. 2008. Fiskeby–Östra Eneby. RAÄ 100, 166, 178, 207 m fl, Fiskeby 1:1 m fl. Östra Eneby socken, Norrköpings kommun. Östergötland. Kulturhistoriskt planeringsunderlag/kunskapssammanställning. UV Öst Rapport 2008:68.

ÅKERHAGEN, A. 2012. *Den svenska kritpipan – pipor, tillverkare och fynd*. Red. Mats Bergman. Tobaks- och Tändsticksmuseum. Katarina tryck AB. Stockholm.

Äldre kartmaterial

LMS D155-7: d1:377 348 Östergötlands län, Östra Eneby sn Eneby nr 1–5 Geometrisk ägoavmätning 1650

LMS D155-7:1 Östergötlands län, Östra Eneby sn Eneby nr 1–5 Geometrisk avmätning 1694

LMS D155-7:2 Östergötlands län, Östra Eneby sn Eneby nr 1–5 Geometrisk avmätning 1698

LMS D155-1:1 Östergötlands län, Östra Eneby sn Östra Eneby sn Avmätning 1735

LMS D155-7:7 Östergötlands län, Östra Eneby sn Eneby nr 1–5 Mätning 1761

RAK J112-56-11 Östergötlands län J112-56-11 - Norrköping Häradscharta 1868–77

RAK J113-8G 9D48 Östergötlands län 8G9d - Fiskeby Ekonomiska kartan 1947

LMS = Lantmäteristyrelsens arkiv

RAK = Rikets allmänna kartverks arkiv

ADMINISTRATIVA OCH TEKNISKA UPPGIFTER

Typ av undersökning: Arkeologisk förundersökning
Utförande fältarbete: 30 november–1 december 2015
Länsstyrelsens dnr: 431-9826-15
Länsstyrelsens beslutsdatum: 2015-11-17
Arkeologikonsults projektnr: 2965
Sammanlagd tid i fält:
Arkeologer: 32 timmar
Grävmaskin: 16 timmar
Personal: Josefine Låås & Fredrik Lundström

Typ av undersökning: Arkeologisk undersökning
Utförande fältarbete: 8–16 februari 2016
Länsstyrelsens dnr: 431-13506-15
Länsstyrelsens beslutsdatum: 2016-01-29
Arkeologikonsults projektnr: 2986
Sammanlagd tid i fält:
Arkeologer: 112 timmar
Grävmaskin: 27,5 timmar
Personal: Josefine Låås & Fredrik Lundström

Berörda fornlämningar: Östra Eneby 95:1
Län: Östergötland
Socken: Östra Eneby
Kommun: Norrköping

Beställare: Norrköpings Kommun
Koordinatsystem: SWEREF99 TM

Planer & layout: Ida Söderström
Kvalitetsgranskning: Michel Carlsson

Fynd: Fynden förvaras hos Arkeologikonsult i väntan på fyndfördelning

BILAGA 1. SCHAKTTABELL - FÖRUNDERSÖKNING

Schakt	Schakttyp	Storlek (m)	Djup (m)	Kontexter	Beskrivning
1	Schakt med indikation	57,20x5,70	0,90	118	EON-schakt. Mylla uppblandat med tegelkross ca 0,5–0,7 m. Lager 118 syntes i norra schaktväggen. Underlag av ljus sand.
2	Schakt utan indikation	6,70x2,8	0,40–0,70	-	Överst ca 0,4 m djup siltig mylla med inslag av tegelkross, keramik, kakelugnsfragment. Under detta ca 0,1 m djup siltig sand med inslag av tegelkross och enstaka kolfäckar. Underlag av sand med inslag av morängrus och småstenar.
3	Schakt med indikation	17,80x2,90	0,35–0,80	101–108, 113–115	Överst ca 0,4 m djup siltig mylla med inslag av tegelkross och keramik i södra delen. I norra delen ett ca 0,15–0,25 m djupt infiltrationslager (108), ovan ett ca 0,1 m djupt sandlager. Innehöll även två diken (101, 103) och ett mörkare lager (102), samt lämningar av husgrund (105, 106, 107) och dess källare (104, 113, 114, 115). Underlag av sand med inslag av morängrus.
4	Schakt utan indikation	7,00x2,00	0,90–1,00	-	Ca 0,4–0,5 m djup sandladesand, på ca 0,3–0,4 m djupt lager brun silt. Underlag av sand.
5	Schakt med indikation	6,00x3,00	0,70–1,00	109–112	I södra delen ca 0,4 m djup sandladesand ovan 0,3–0,4 m djupt lager med brun silt. I norra delen ca 0,35–0,4 m djupt omrört lager av brun silt med fynd av keramik, glas, kritpipsfragment, obrända ben, tegelkross och järnspikar. Under detta kontexter 110, 111 och 112. Underlag av sand.
6	Schakt med indikation	8,00x2,50	0,60–0,80	116, 117	Ca 0,05 m djup asfalt följt av ca 0,5 m tjockt bärlager med grus och stenkross. Under detta ca 0,1 m djup siltlinn med tegelkross och kolstänk. Underlag av mjåla. Innehöll grop 116 och dike 117.
7	Schakt med indikation	7,80x1,90	0,95–1,00	118, 119	I södra delen ca 0,05–0,1 m djupt påfört grus för lekplats. Under detta ca 0,6 m djup, kompakt beige färgat utjämningslager med småsten, grus och kolstänk. Fynd av tegelkross, kalkbruk, fönsterglas, grönt planglas, fragment från kakelugn. I norra delen ca 0,05 m djup asfalt överst följt av ca 0,6 m djupt bärlager med stenkross. Åtföljdes i hela schaktet av ca 0,1 m djup, ren sand; ca 0,1–0,5 m djupt, omrört kulturlager 118 och slutligen ca 0,1–0,15 m djup, lerinblandad gråbeige silt. Underlag utgjordes av sandigt morängrus. Schaktet skars i mitten och i norra delen av kabeldiken.

BILAGA 2. KONTEXTTABELL - FÖRUNDERSÖKNING

Nummer	Schakt	Kategori	Storlek (m)	Djup (m)	Beskrivning
101	3	Dike	2,05x1,80	0,06–0,12	Möjligt dike som snittades vid schaktningen. Oklar funktion.
102	3	Mörkfärgning	2,90x1,75	-	Endast dokumenterad i plan. Framkom längs schaktets västra vägg. Utgjordes av mörkbrun torr, lucker silt med inslag av kol.
103	3	Dike	3,60x0,80	-	Skär raseringslager 104 och löper parallellt mellan 105 och 106. Igenfyllt med ljus, torr sand. Endast dokumenterad i plan. Samma dike som 111.
104	3	Raseringslager	3,20x2,20	0,15–0,25	Raseringslager i källare. Tegelkross med delvis ett fåtal hela tegelstenar, främst trasiga och delvis helt pulveriserade. Blandat med inslag av kol från underliggande lager. Förekomst av yngre rödgods, planglas, kritpipsskaft, porslin och djurben.
105	3	Stensyll	1,0x0,65	-	Del av stensyll i husgrund. Har möjligen utgjort ett SV-hörn. En av stenarna stack in i västra schaktväggen. Stenarna var ca 0,36x0,32–0,49x0,29 m stora.
106	3	Stensyll	2,05x0,6	-	Del av stensyll i husgrund. Sju stenar som låg i två klungor, tre i SV delen och fyra i N. Ingår liksom 105 och 107 i möjlig stensyll. Stenarna var glest lagda och ca 0,35x0,20–0,4x0,35 m stora.
107	3	Stensyll	0,8x0,4	-	Del av stensyll i husgrund. Två stenar som liksom 105 och 106 troligen ingått i stensyll. Stenarna var glest lagda och ca 0,45x0,3–0,3x0,3 m stora.
108	3	Infiltrationslager	11,30x2,94	0,15–0,25	Matjord med raseringsinslag. Torr, kompakt siltig sand som bl.a. innehöll yngre rödgods, porslin, djurben, ostronskal, fragment av kritpipa och järmbeslag. I lagret förekom även en ca. 0,05 m tjock horisont med kompakt och fet beige lera.
109	5	Raseringslager	1,30x1,40	0,20–0,30	Omrört raseringslager på 110. Omrört raseringsliknande brunt siltlager med träkol, tegelkross, småsten och kalkbruk och enstaka fynd av keramik, glas och obrända ben. Uppblandat med ovanliggande matjord. Skars av schaktkant i V.
110	5	Stensyll	2,80x0,80	-	Möjlig del av stensyll, i vägghörn, 1,4x1,4 m. Två stenrader bred, ca 0,5–0,8 m bred. Stenstorlek ca 0,15 i diameter och 0,3x0,4 m stora.
111	5	Dike	5,0x0,5	-	Smalt dike. Fyllning av ljus sand med inslag av grus, småsten och tegelkross. Samma dike som 103.
112	5	Dike	5,60x0,80	-	Nedgrävning utanför 111. Fyllning av orange, grov sand. Framstod som en del av samma dike som 111.
113	3	Raseringslager	0,95x0,90	0,03–0,15	Raseringslager i källare med sot och kol. Förkolnat trä i NV hörnet av provrutin, möjligen underliggare/kluva/tunn stock. Tjockast i NV och V.
114	3	Raseringslager	0,90x0,80	0,10–0,22	Raseringslager. Asklager i källare. Ren, fet aska i tjockt lager under kol och rasering.
115	3	Stenläggning	1,0x0,80	-	Stenläggning i källare. Blandat stenmaterial med stenar i strl ca 0,15x0,1–0,25x0,15 m stora.
116	6	Grop	0,8x0,5	0,50	Stenfylld grop. Vertikala sidor, rundad, nästintill plan botten. Fyllningen bestod av lucker brun silt och träkol. Blandat stenmaterial. Fynd av järnfragment och en hästsko.
117	6	Dike	2,0x0,4	-	Smalt dike. Fyllning av ljus sand med inslag av grus.
118	7	Raseringslager	4,40x1,80	0,10	Rest av raseringslager. Torr och kompakt sandig silt. Mörkbrun, inslag av sot. Fyndtomt. Fortsätter åt söder och syns i norra väggen av eon-schakt. Fortsatte möjligen även i schaktets norra del, där kolförekomsten var markant rikligare. Större delen av lagret framstår som stört i samband med asfaltläggning och planteringar.
119	7	Dike	1,5x0,6	-	Smalt dike med heterogen fyllning.

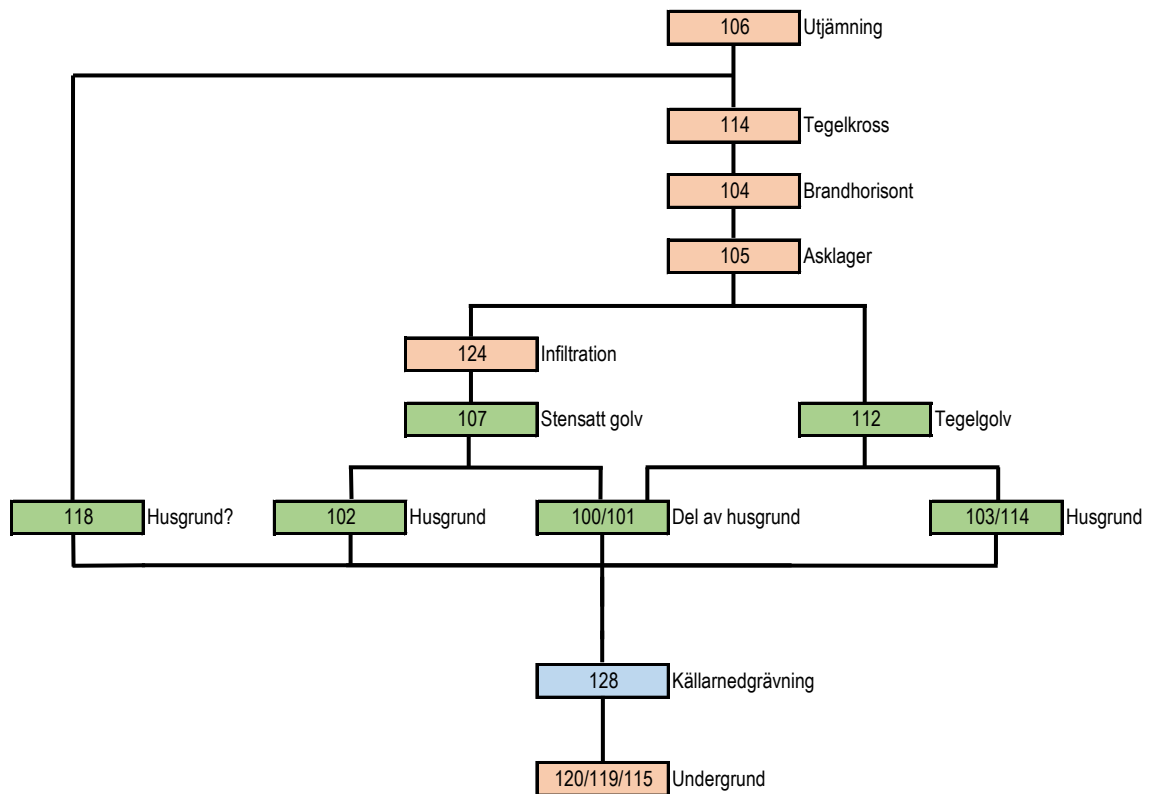
BILAGA 3. KONTEXTTABELL - SLUTUNDERSÖKNING

Nr	Beskrivning	Storlek (m)	Djup/ Höjd (m)	Lager/konstruktionsbeskrivning
100	Möjlig yttre syllrad	0,84x0,38	-	Skadad stensyll med stenar i strl 0,33–0,42 m. Har möjligen utgjort yttre syllrad intill husgrund 101. Samma som förundersökning 107.
101	Västra delen av husgrund	2,25x0,43	0,50	Lätt skadad husgrund med tätt lagda stenar i strl 0,56–0,24 m. Samma som förundersökning 106.
102	Del av husets ö-v väggssyll	1,20x0,35	0,37	Skadad husgrund med stenar å 0,5–0,78 m. Har utgjort del av husets Ö-V gående väggssyll (östra väggen).
103	Del av husets södra och östra vägg.	4,47x0,50	0,75	Skadad och eldpåverkad husgrund med stenar å 0,32x0,3–0,55x0,25 lagda i 2–3 skikt, övre skiktet främst eldpåverkat. Den N-S gående syllen var ca 4,5 m lång och den Ö-V var ca 3,4 m lång. Del av källarens södra och östra vägg.
104	Brandhorisont i huset	5,60x4,10	0,10– 0,20	Brandhorisont som uppstått när huset raserats. Luckert, svart och grått träkolsrikt lager med mager/torr konsistens. Samma som förundersökning 113.
105	Asklager ovan källargolv	2,60x2,40	0,02– 0,20	Ljust lager med aska blandat med ljus sand av mycket fin kornstorlek som främst låg ovan det stensatta golvet i husets västra del, men det förekom även fläckvis på sammanlagt omkring hälften av tegelgolvet. Samma som förundersökning 114.
106	Utjämningslager med mylla och tegelkross	15,50x11,20	0,15– 0,30	Mycket omrört lager med bl.a. både rödgods och porslin, samt obrända djurben. Kompakt mörkbrunt siltlager med fet konsistens. Troligen samma som förundersökning 108.
107	Stensatt golv i husets SV del.	2,58x1,68	0,10–0,12	Lätt skadat stensatt golv med tätt packade naturstenar å 0,07x0,04–0,36x0,22 m. Samma som förundersökning 115.
108	Dräneringsdike	3,30x0,45	0,70	Dike med heterogen fyllning av ljus sand och brun silt med inslag av tegelkross, sten och tegelrörsfragment. Samma som förundersökning 111.
109	Dräneringsdike	3,40x0,45	0,70	Dike med heterogen fyllning av ljus sand och brun silt med inslag av tegelkross. Samma som förundersökning 112.
110	Dräneringsdike	3,00x0,20	0,70	Smal nedgrävning med fyllning av brun silt och ett tegelrör i botten. Samma dike som 126.
111	Yttre syllrad intill källarmur 103	2,80x0,70	-	Skadad yttre syllrad med sten å 0,4x0,28–0,69x0,56
112	Källargolv	4,30x3,10	-	Delvis eldpåverkat tätt lagt tegelgolv i källare med i huvudsak 0,22x0,11–0,12x0,12 stora tegelstenar. Enstaka gula tegelstenar, strl ca 0,11x0,11 m. Tjocklek 0,05 m. Golvet återfanns i större delen av källaren men var delat i två kontexter av en fjärrvärmeledning. Välvtrundat slut mot norr. Mått anger dess fulla utbredning
113	Brandgrop	1,00x0,60	0,47	Grop med skärvig sten och träkol som skurits av dike i SÖ.
114	Eldpåverkat raseringslager med tegelkross	5,50x4,20	0,15– 0,25	Raseringslager som främst utgörs av eldpåverkat tegel och bränt material från huset. Samma som förundersökning 104.
115	Konstruktionslager	2,60x1,20	-	Konstruktionslager med kompakt, finkornig ljusbeige sand som låg dikt an mot tegelgolv 112. Sannolikt samma som 119 och 120.
116	Brandinfiltrationslager	2,30x1,90	0,15– 0,20	Heterogent luckert brun/svart siltlager med mager/torr konsistens. Samma som förundersökning 102.
117	Brandlager i grop (113)	1,10x0,50	0,47	Heterogent luckert svart träkolsrikt lager med mager/torr konsistens
118	Del av yttre syll i SV	1,05x0,90	-	Stenar som möjligen hör till skadad yttre syll? Stenar å 0,3–0,5. Samma som förundersökning 105.
119	Konstruktionslager	3,00x2,80	0,10	Konstruktionslager med kompakt, finkornig ljusbeige sand under tegelgolv 112. Sannolikt samma som 115 och 120.
120	Konstruktionslager	2,60x2,00	0,10	Konstruktionslager med kompakt, finkornig ljusbeige sand under stensatt golv 107. Sannolikt samma som 115 och 119.
121	Dräneringsdike	11,60x0,80	0,50– 0,70	Dike med fyllning av ljus sand och brun silt med inslag av tegelkross och sten. Skuret av nedgrävning för fjärrvärme.
122	Dräneringsdike	4,40x0,80	0,50– 0,70	Dike med fyllning av ljus sand och brun silt med inslag av tegelkross och sten.

Bilaga 3. Kontexttabell - slutundersökning, forts.

Nr	Beskrivning	Storlek (m)	Djup/ Höjd (m)	Lager/konstruktionsbeskrivning
123	Dräneringsdike	3,20x0,55	-	Stenfyllt dike med två stenar i bredd och lagt i två skikt. 0,2–0,55 m stora stenar. Raden skars av ett dike i SÖ och av schaktkanten i V.
124	Infiltrationslager vid stenpackning 107	2,60x1,80	0,01– 0,03	Heterogent mycket kompakt ljusbrunt sandlager ovan och mellan stenar i stensatt golv 107.
125	Dräneringsdike	0,85x0,30	0,50	Dike med fyllning av ljus sand och brun silt med inslag av tegelkross och sten. Högre silthalt mot botten.
126	Dräneringsdike	2,10x0,35	0,70	Smal nedgrävning med fyllning av brun silt och ett tegelrör i botten. Samma dike som 110.
127	Dräneringsdike	4,00x0,50	0,50– 0,90	Stenfyllt dike med silt- och lerblandad sand, följt av ett lager småsten. Mot botten större stenar a ca 0,2x0,2 m. Skar SV hörnet av husgrunden. Samma som förundersökning 103.
128	Nedgrävning för husgrund.	4,50	0,50– 0,60	Nedgrävning i den kompakta sandiga undergrunden för anläggning av källare/husgrund. Rundad nedgrävning med jämn lutning på sidorna.

BILAGA 4. MATRIS - SLUTUNDERSÖKNING



BILAGA 5. ARKEOBOTANISK ANALYS

STEFAN GUSTAFSSON - ARKEOLOGIKONSULT

Inledning

Arkeologikonsult har utfört miljöarkeologiska analyser av prover från Eneby kyrkskola inom fastigheten Tomaten 11 i Östra Eneby socken, Norrköping. Proverna samlades in av arkeologer i samband med en arkeologisk undersökning och analyserades av Stefan Gustafsson. Proverna undersöktes okulärt och därefter floterades dem i vatten. Materialet samlades upp i ett såll med en maskstorlek av 0,2 mm. Det floterade materialet analyserades under mikroskop med en förstoring av 4 till 100 gånger.

Resultat

Prov 105:0297

Provet består av sand och rensad aska. Enstaka kolfragment av björk och obestämt kol hittades också tillsammans med en del recenta rötter.

Det är svårt att uppskatta fördelningen mellan sand och aska men det rör sig omkring 75/25%. Färsk träaska består främsta av blandoxider (Tham & Sjöblom). Askan kan sedan renas och förädlas. Till exempel pottaska framställdes genom lakning och är en typ av koncentrat som också fungerat som viktig handelsvara. Askan kunde användas direkt eller indirekt i olika processer och till olika ändamål. Främsta användningsområdena var hygien och tvätt, smörjfett, cement och bruk, glas, krut, salpeter, medicin och belysning.

En tolkning av prov 105:0297 skulle vara att det rör sig om råmaterial till byggnation (en del i bruk-tillverkning).

Prov 105:0641

Samma som prov 105:0297.

Prov 112:0622

Samma som prov 105:0297, dock något mindre andel aska.

Prov 116:062

Jorden kan i det närmaste beskrivas som kolblandad matjord. Jorden har tydlig smulstruktur och kan representera odlingsjord eller omdeponerad sådan. Kol och hushållsavfall har ofta använts som gödning i både trädgårdsodling och åkerbruk. Det organiska innehållet i 116 var kraftigt nedbrutet och det gick inte identifiera några subfossila växtrester. Kolet kom från gran, tall och björk.

Prov 117:063

Jorden påminner något om prov 116 men saknar tydlig smulstruktur. Ingen tydlig odlingsjord utan lagret får beskrivas som odefinierad kulturjord där det organiska materialet var nedbrutet och ej identifierbart. Kolet i provet kom från gran, tall, ask och asp.

Prov 124:1044

Provet bestod av fingrus, trärester och mycket rötter. Enstaka kolpartiklar hittades också men inte så stora att de kunde bestämmas till art. Det enda subfossila växtfyndet var en äppelkärna. Med tanke på den kraftiga bioturbationen så kan det vara en yngre kontaminering. Det är lite konstigt att endast ett frö bevaras och inga andra så risken att äppelkärnan är av ungt datum kan vara tämligen stor.

Litteratur

THAM, G. & SJÖBLOM, R. Årtal saknas. *Askanvändning förr och nu.*

BILAGA 6. FYNDTABELL

Fyndnr	Material	Objekt	Del	Subklass	Definition	Antal	Vikt (g)	Medel-X	Medel-Y	Medel-Z	Beskrivning
104:646:1	Järn	Beslag	-	-	Obestämd	1	171	566 006,54	6 496 838,23	38,22	Kraftigt beslag med långsmal form, rundad i ena änden, hål i dess mitt. Nit kvar an mot rundad del. Gallrad.
104:646:2	Järn	Gångjärn	-	-	Obestämd	1	312	566 006,54	6 496 838,23	38,22	Gångjärn med beslag, beslagen 11 resp 13 cm långa från gångjärnsdelen. Ena sidan rundad. Nitar finns. Gallrad.
104:646:3	Järn	Spik	-	-	-	1	18	566 006,54	6 496 838,23	38,22	Gallrade.
104:646:4	Järn	Spik	-	-	-	1	139	566 006,54	6 496 838,23	38,22	Gallrad. Kraftig spik med fyrkantigt huvud, rektangulärt tvärsnitt.
104:646:5	Jäm	Nyckel	Skaft, ax	-	-	1	30	566 006,54	6 496 838,23	38,22	Skaft och ax. Inhäligt skaft, kraftigt ax, ca 1,6x1cm. Gallrad.
104:646:6	Glas	Kärl	-	-	-	1	2,7	566 006,54	6 496 838,23	38,22	Eldpåverkat klart transparent glas. Gallrad.
104:646:7	Koppar-legering	Lås	Låshus	-	-	1	407	566 006,54	6 496 838,23	38,22	Järnplatta 0,7 cm tjock, med både järn och kopparlegningsdetaljer. Gallrad.
104:646:8	Koppar-legering	Obestämd	-	-	Obestämd	1	27	566 006,54	6 496 838,23	38,22	Tunn platta med tenar, beslagliknande. Gallrad.
104:646:9	Koppar-legering	Obestämd	-	-	-	2	24	566 006,54	6 496 838,23	38,22	Två mindre kraftigt korroderade fragment. Gallrade.
104:646:10	Jäm	Obestämd	-	-	-	1	566 006,54	6 496 838,23	6 496 838,23	38,22	Spijäll eller spisjärn? Ena sidan platt, andra rundad. ena änden lite bredare och böjd yta. Gallrad.
104:646:11	Koppar-legering	Obestämd	Fragment	-	Obestämd	6	3,4	566 006,54	6 496 838,23	38,22	Mindre fragment (0,4–1,33 cm). Trasigt kraftigt korroderat föremål? Gallrade.
104:646:12	Keramik	Kärl	Mynning Pip Hank Buk	Stengods	Tekanna	1	30,3	566 006,54	6 496 838,23	38,22	Tunt fint gods, drakmönster, olika bränning, delvis rödaktig ton men främst mörkbrun i färgen.
104:646:13	Keramik	Kärl	Buk Botten	Flintgods	Skål	1	23,5	566 006,54	6 496 838,23	38,22	Vit grund med blått mönster. Asiatiskt motiv.
104:646:14	Jäm	Beslag	-	-	-	1	480,2	566 006,54	6 496 838,23	38,22	Kraftigt beslag. Med nitar och två runda brickor som är ca 4 cm i diam. Gallrad.
104:889:1	Keramik	Kärl	Hänk Mynning	Yngre rödgods	-	1	35	566 006,22	6 496 839,21	38,36	Grön gul glasyr på insidan. Eldpåverkad.
104:889:2	Keramik	Kärl	Botten Ben	Yngre rödgods	Trebens-gryta	1	49	566 006,22	6 496 839,21	38,36	Eldpåverkad trebensgryta, gulgrön glasyr insida, ben skadat.
104:889:3	Keramik	Kärl	Botten	Yngre rödgods	Trebens-gryta	1	17	566 006,22	6 496 839,21	38,36	Eldpåverkat gods, gulgrön glasyr på insidan. Benet avbrutet vid fästet.
104:889:4	Keramik	Kärl	Botten	Yngre rödgods	Kruka?	1	59	566 006,22	6 496 839,21	38,36	Plan botten, gul glasyr på in- och utsida. Eldpåverkad.
104:889:5	Keramik	Kärl	Botten	Yngre rödgods	Skål?	1	24	566 006,22	6 496 839,21	38,36	Eldpåverkad. Glasyr nästan helt bortbränd/flagnad.

Bilaga 6. Fyndtabell, forts.

Fyndnr	Material	Objekt	Del	Subklass	Definition	Antal	Vikt (g)	Medel-X	Medel-Y	Medel-Z	Beskrivning
104:889:6	Keramik	Kärl	Mynning	Yngre rödgods	-	1	8	566 006,22	6 496 839,21	38,36	Eldpåverkat. Glasyr på insidan, delvis utsida.
104:889:7	Keramik	Kärl	Buk?	Yngre rödgods	-	1	5	566 006,22	6 496 839,21	38,36	Gulgrön glasyr på insidan.
106:642:1	Lera	Pipa	Skaft	Kritpipa	-	2	7	566 008,71	6 496 833,38	38,82	Två skaft. 3,1 och 7,2 cm långa, 0,73 och 0,52 cm tjocka. Gallrade.
106:642:2	Skal	Skal	-	Ostron	-	1	23	566 008,71	6 496 833,38	38,82	Ostronskal. Gallrad.
106:642:3	Glas	Planglas	-	-	-	1	0,6	566 008,71	6 496 833,38	38,82	Transparent glasskärva. Fönster? Gallrad.
106:643:1	Keramik	Kärl	-	Yngre rödgods	Fat	1	177	566 009,11	6 496 833,32	38,81	Fat med lerengobering.
106:643:2	Keramik	Kärl	Botten Skärva, odef.	Yngre rödgods	Fat	3	71	566 009,11	6 496 833,32	38,81	Från olika fat. Lerengobering. Blommönster på en.
106:643:3	Keramik	Kärl	Hank	Yngre rödgods	-	1	18	566 009,11	6 496 833,32	38,81	-
106:643:4	Keramik	Kärl	Mynning	Yngre rödgods	Gryta?	1	49	566 009,11	6 496 833,32	38,81	Glasyr på insidan.
106:643:5	Keramik	Kärl	Skärva, odef. Buk	Yngre rödgods	-	5	68	566 009,11	6 496 833,32	38,81	Främst skärvor med glasyr på insida, 2 även på utsida.
106:643:6	Keramik	Kärl	Mynning Skärva, odef.	Fajans?	-	2	9	566 009,11	6 496 833,32	38,81	Två skärvor, vita med blått mönster.
116:621:1	Keramik	Kärl	Buk?	Yngre rödgods	-	3	22	566 009,11	6 496 833,32	38,81	Två eldpåverkade skärvor, ett ej påverkat.
119:891:1	Järn	Hämmare	Huvud, skaft	-	-	1	587	566 006,70	6 496 839,06	38,18	Huvud, tjockare på ena sidan, med två långer. Gallrad.

BILAGA 7. OSTEOLOGISK ANALYS

TOVE BJÖRK - ARKEOLOGIKONSULT

Nr	Fynd-nr	Art	Benslag	Bendel	Sida	Anatomisk region	Ålder	Ålders-kriterie	Antal	Antal fragment	Vikt (g)	B/ OB	Slakt-spår
104	888	Får/get	Skenben	Diafys	-	Extremiteter	-	-	-	1	8,88	OB	-
104	888	Däggdjur mindre	Revben	Diafys	-	Bål	-	-	-	2	4,63	OB	-
106	644	Nötkreatur	Revben	Diafys	-	Bål	-	-	-	2	12,6	OB	-
106	644	Nötkreatur	Strålsen, armbågsben	Prox led+ diafys	V	Extremiteter	> 3,5-4 år	Fus.	-	1	91,16	OB	-
106	644	Nötkreatur	Mellanhandsben	Diafys	-	Extremiteter	< 2-2,5 år	Ofus.	2 ind.	2	38,33	OB	-
106	644	Nötkreatur	Halskota	-	-	Bål	-	-	-	1	8,14	OB	-
106	644	Nötkreatur	Rörben	Diafys	-	Extremiteter	-	-	-	1	10,08	OB	-
106	644	Nötkreatur	Lårben	Diafys	V	Extremiteter	-	-	-	1	40,62	OB	-
106	644	Gris	Skulderblad	-	-	Bål	Adult	Storlek ind.adult	-	2	7,65	OB	-
106	644	Gris	Tand	-	-	Kranium	-	-	-	1	2,65	OB	-
106	644	Gris	Rörben	-	-	Extremiteter	Kulting	Ofus, litet ben	-	1	1,27	OB	-
106	644	Däggdjur mellanstort	Revben	-	-	Bål	-	-	-	2	3,48	OB	-
108	190	Nötkreatur	Höftben	-	-	Bäcken	-	-	-	5	17,48	OB	-
108	190	Nötkreatur	Mellanfotsben	-	H	Extremiteter	> 2-2,5 år	Fus.	-	1	124,11	OB	-
108	190	Nötkreatur	Tå/fingerben	-	-	Extremiteter	-	-	-	1	17,03	OB	-
108	190	Nötkreatur	Handrotsben	-	-	Extremiteter	-	-	-	1	6,32	OB	-
108	190	Får/get	Underkäke	pd2,pd3, pd4,M1	-	Kranium	Ca 3 mån.	-	-	2	12,18	OB	-
108	190	Får/get	Skenben	-	H	Extremiteter	> 3,5 år	Fus.	-	1	21,27	OB	Hugg-spår
108	190	Får/get	Revben	-	-	Bål	-	-	-	1	2,74	OB	-
115	645	Får/get	Mellanhandsben	-	H	Extremiteter	< 18 mån	Ofus.	-	1	11,98	OB	-



Rapporter från Arkeologikonsult 2016:2986