

PM ANGÅENDE INMÄTNING OCH REGISTRERING AV MILITÄRA ANLÄGGNINGAR, DEL AV NORRA FRONTEN, "KORVLINJEN".

Täby socken och kommun
Stockholms län, Uppland

SAMUEL BJÖRKLUND



Rapporter från Arkeologikonsult 2019:3271

ARKEOLOGIKONSULT
Optimusvägen 14
194 34 Upplands Väsby
Tel: 08-590 840 41

www.arkeologikonsult.se

OMSLAGSBILD: Gribbylundsförtet, L2014:1030/Täby 438:1. Foto från V.

ALLMÄNT KARTMATERIAL: © Lantmäteriet Dnr: 50007066_140003

© Arkeologikonsult 2019

Upphovsrätt, där inget annat anges, enligt Creative Commons licens CC BY.
Villkor finns tillgänglig på <http://creativecommons.org/licenses/by/4.0/deed.sv>

PM ANGÅENDE INMÄTNING OCH REGISTRERING AV MILITÄRA ANLÄGGNINGAR, DEL AV NORRA FRONTEN, "KORVLINJEN".

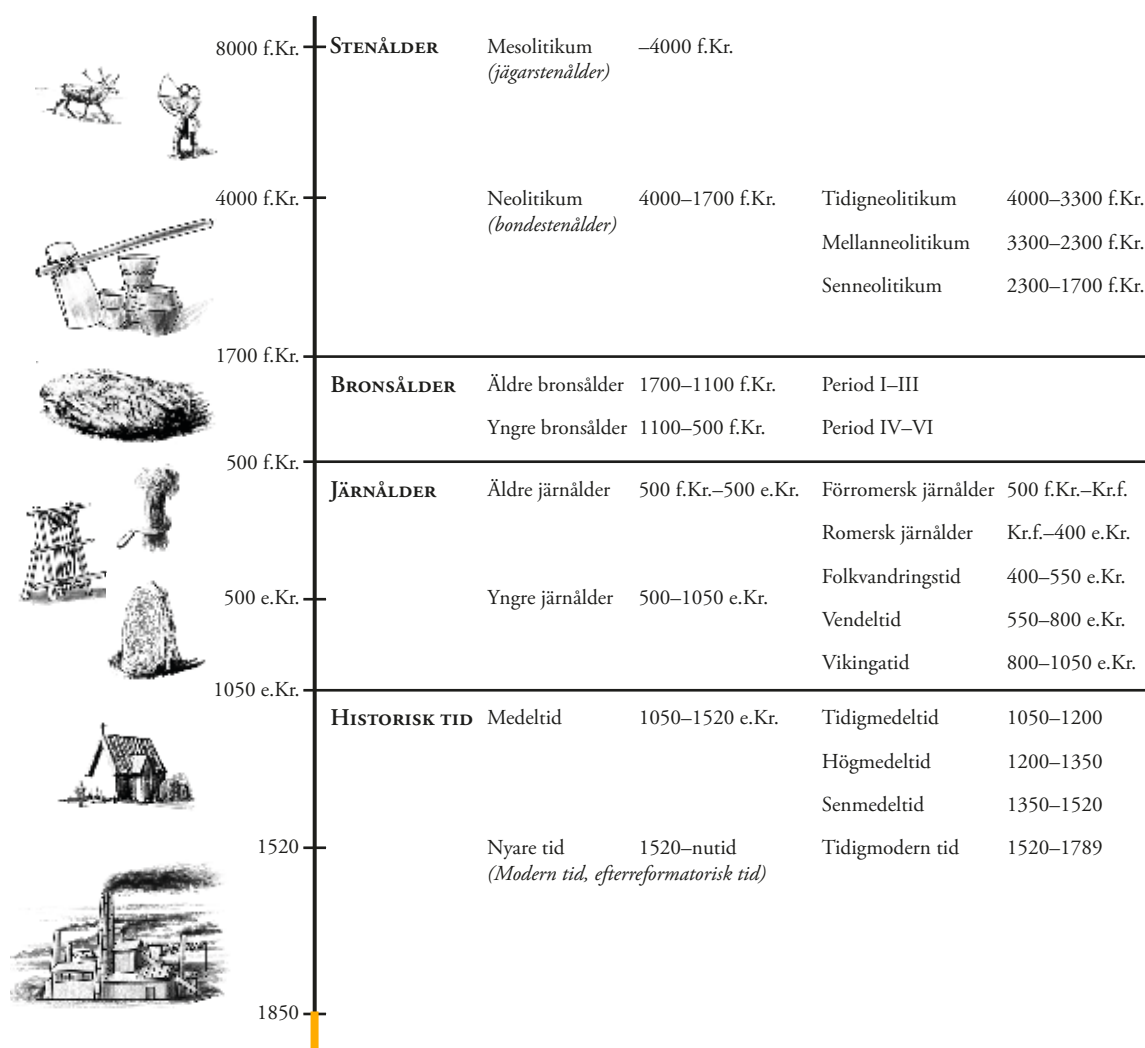
Täby socken och kommun
Stockholms län, Uppland

SAMUEL BJÖRKLUND

Rapporter från Arkeologikonsult 2019:3271



ARKEOLOGISK PERIODINDELNING



ANTI-KVARISK BEDÖMNING

Antikvarisk bedömning anger hur man enligt kulturmiljölagen (1988:950), och till viss del även skogsvårdslagen (1979:429), bedömt lämningen och dess eventuella lagskydd vid registreringstillfället. Den slutgiltiga bedömningen görs alltid av Länsstyrelsen.

Fornlämning är en lämning som omfattas av skydd enligt kulturmiljölagen. För att en lämning ska kunna bedömas som fornlämning krävs att den tillkommit före 1850 genom äldre tiders bruk och att den är varaktigt övergiven. Det är förbjudet att utan tillstånd från länsstyrelsen rubba, ta bort, gräva ut eller på annat sätt ändra eller skada en fast fornlämning.

Bevakningsobjekt innebär att man vid registreringstillfället inte kunnat ta ställning till om lämningen är en fornlämning eller inte.

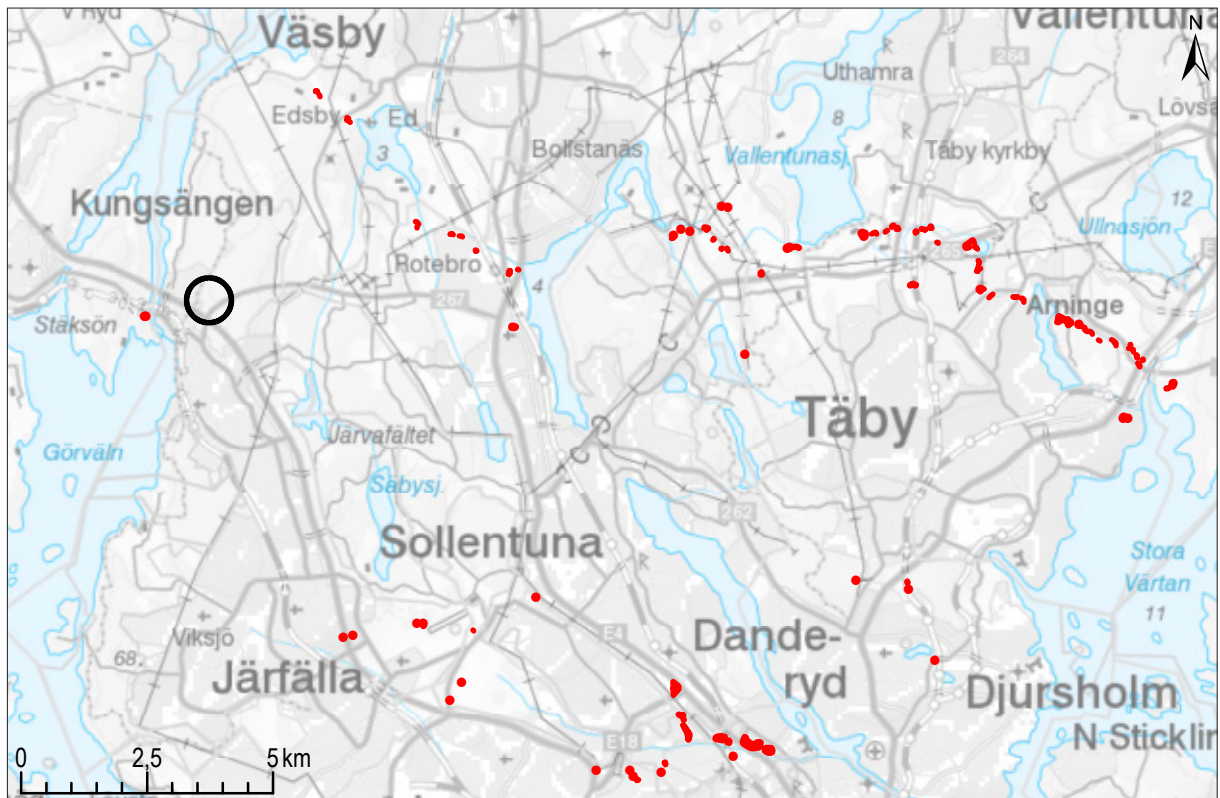
Övrig kulturhistorisk lämning används för kulturhistoriska lämningar som har tillkommit efter 1850, men som ändå anses ha ett antikvariskt värde. Bedömningen används även för vissa lämningar som inte uppvisar fysiska spår, t.ex. fyndplats eller plats med tradition.

Uppgift om innebär att lämningen endast är känd via kartmaterial, skriftlig eller muntlig källa. Lämningen har inte eftersökts eller kunnat återfinnas i fält.

Undersökt och borttagen betyder att lämningen blivit arkeologiskt undersökt och helt borttagen. Inget skydd enligt kulturmiljölagen kvarstår.

INNEHÅLLSFÖRTECKNING

INLEDNING OCH BAKGRUND	7
GENOMFÖRANDE	7
STOCKHOLMS FASTA FÖRSVAR.....	7
RESULTAT	9
REFERENSER	10
ADMINISTRATIVA UPPGIFTER.....	11
BILAGA. FOTOGRAFIER.....	12



Figur 1. Militära anläggningar i Fornreg markerade med rött på Topografiska kartan. Försvansanläggningarna som utgjorde Norra fronten framträder tydligt längs en linje från Ed i nordväst till Arninge i sydöst. Skala 1:150 000.



Figur 2. De militära lämningar i Täby som ingått i uppdraget. Lämningarna väster om gränsen till Upplands Väsby (lila färg) i västra delen av kartan inte ingår i uppdraget. Samtliga anläggningar med undantag för de tre lämningarna närmast öster om kommungränsen, vid Uppgården resp. Fjäturen, har ingått i Norra fronten. Skala 1:60 000.

INLEDNING OCH BAKGRUND

Arkeologikonsult har på uppdrag av Länsstyrelsen i Stockholms län mätt in och registrerat militära anläggningar som ingår i den del av Norra Fronten som är belägen inom Täby kommun (lst dnr 431-2030-2017). Anledningen av att Länsstyrelsen har

för avsikt att fornlämningsförklara del av Norra Fronten. För att Länsstyrelsen ska kunna ta beslut om fornlämningsförklaring krävs att samtliga lämningar finns registrerade i Fornreg och att de är registrerade på rätt fastighet.

GENOMFÖRANDE

I Länsstyrelsens beslutsunderlag finns en sammställning över samtliga kända objekt som ingår i Norra fronten upprättad av Täby hembygdsförenings be-
fästningsgrupp (Täby hembygdsförening 2015). Av dessa har samtliga objekt belägna i Täby kommun besiktats och mätts in. De flesta objekten är sedan tidigare redovisade i KMR/FMIS men en handfull lämningar är sedan tidigare oregistrerade.

Objektens utbredning har mätts in med GPS vilket dock ger en betydande felmarginal i skogsmark. Därför har objektens läge också bestämts utifrån detaljerade höjddata från Lantmäteriet och stegade avstånd till fasta objekt med känd position. Särskild noggrannhet har iakttagits i anslutning till befintliga fastighetsgränser för att säkerställa att geometrierna i Fornreg verkligen är belägna på samma fastigheter som lämningarna är i verkligheten.

Valet av geometrityp (punkt, linje eller yta) har inte varit helt konsekvent. Den geometrityp som bäst avspeglar objektets utbredning har använts, skyttevärn redovisas mestadels som linjer och bunkrar som ytor.

Dock har i vissa fall även långsmala eller små objekt redovisats som ytor, särskilt om de är belägna i närheten av fastighetsgränser.

Många objekt har brutits ut ur tidigare registrerade poster i Fornreg för att harmonisera med anvisningarna för Fornreg. I första hand är det dels minnesstenar som tidigare redovisats under stridsvärnen de är belägna i, och dels objekt med ett inbördes avstånd på över 20 meter.

Den befintliga skriftliga informationen om lämningar i Fornreg har reviderats. Ett flertal lämningar har saknat digital text, vilken har renskrivits från skannade inventeringsboksuppslag. Därutöver har beskrivningstext, uppgifter om eventuella skador, omgivande terräng och vegetation på lämningen med mera uppdaterats.

Den antikvariska bedömningen av befintliga objekt har inte ändrats. För nya eller utbrutna objekt har den rekommenderade bedömningen använts i väntan på Länsstyrelsens beslut om ändrad fornlämningsstatus.

STOCKHOLMS FASTA FÖRSVAR

Under senare delen av 1800-talet började Armén planera för ett yttre försvar på landsidan runt Stockholm och utredde möjliga befästningslinjer och försvarsalternativ. Dessutom studerades de rörliga stridskrafternas lämpligaste taktik och omfattande rekognosceringar genomfördes för att snabbt kunna ordna ”uppkastade fältförskansningar vid krigsutbrott” (Jarneberg 1986). Alla planer rann dock ut i sanden dock på grund av finansieringsfrågan.

Det förvärrade säkerhetspolitiska läget i Europa runt sekelskiftet 1900 medförde att den allmänna opinionen nådde en kritisk massa och 1902 bildades Föreningen för Stockholms Fasta Försvar med syftet att bedriva opinion och samla in medel till en fast försvarslinje runt Stockholm (Jarneberg 1987, Bolander 2010). Stockholms fasta försvar kom att finansieras av föreningen och av den Palmgrenska fonden, och blev alltså helt privatfinansierad.

RAÄ-nr	Lämningsnr	Lämningsstyp	Kommentar
Täby 167:1	L2014:1098	Minnesmärke	
Täby 167:2	L2014:1616	Stridsvärm	
Täby 167:3	L2014:1097	Stridsvärm	
Täby 167:4	L2014:924	Stridsvärm	
Täby 167:5	L2014:1143	Stridsvärm	
Täby 423:1	L2014:936	Stridsvärm	
Täby 423:2	L2014:935	Minnesmärke	
Täby 424:1	L2019:2774	Minnesmärke	Utbrytning
Täby 424:1	L2019:2773	Minnesmärke	Utbrytning
Täby 424:1	L2019:2772	Stridsvärm	Utbrytning
Täby 424:1	L2019:2771	Stridsvärm	Utbrytning
Täby 424:1	L2019:2770	Stridsvärm	Utbrytning
Täby 424:1	L2019:2769	Minnesmärke	Utbrytning
Täby 424:1	L2019:2768	Minnesmärke	Utbrytning
Täby 424:1	L2019:2767	Område med militära anläggningar	Utbrytning
Täby 424:1	L2019:2766	Stridsvärm	Utbrytning
Täby 424:1	L2014:1613	Område med militära anläggningar	
Täby 425:1	L2019:2765	Minnesmärke	Utbrytning
Täby 425:1	L2019:2764	Minnesmärke	Utbrytning
Täby 425:1	L2014:913	Område med militära anläggningar	
Täby 425:2	L2014:1614	Stridsvärm	
Täby 426:1	L2014:1090	Stridsvärm	
Täby 426:2	L2014:1139	Stridsvärm	
Täby 430:1	L2014:1203	Stridsvärm	
Täby 430:2	L2014:715	Stridsvärm	
Täby 430:3	L2019:2758	Minnesmärke	Utbrytning
Täby 431:1	L2019:2757	Minnesmärke	Utbrytning
Täby 431:1	L2014:1261	Stridsvärm	
Täby 431:1	L2014:714	Stridsvärm	
Täby 432:1	L2014:1370	Stridsvärm	
Täby 433:1	L2019:2819	Husgrund, historisk tid	Utbrytning
Täby 433:1	L2019:2756	Stridsvärm	Utbrytning
Täby 433:1	L2014:1371	Stridsvärm	
Täby 434:1	L2014:871	Område med militära anläggningar	
Täby 435:1	L2019:2780	Minnesmärke	Utbrytning
Täby 435:1	L2019:2779	Minnesmärke	Utbrytning
Täby 435:1	L2019:2778	Minnesmärke	Utbrytning
Täby 435:1	L2019:2777	Minnesmärke	Utbrytning
Täby 435:1	L2014:872	Stridsvärm	
Täby 436:1	L2014:1429	Minnesmärke	
Täby 437:1	L2014:1517	Område med militära anläggningar	
Täby 438:1	L2014:1030	Stridsvärm	
Täby 438:2	L2014:1518	Stridsvärm	
Täby 438:3	L2014:1031	Stridsvärm	
Täby 439:1	L2014:1583	Område med militära anläggningar	
Täby 439:2	L2014:1664	Stridsvärm	
Täby 439:3	L2014:1188	Stridsvärm	
Täby 440:1	L2019:2786	Stridsvärm	Utbrytning
Täby 440:1	L2019:2785	Stridsvärm	Utbrytning
Täby 440:1	L2014:1189	Område med militära anläggningar	
Täby 441:1	L2014:1717	Område med militära anläggningar	
Täby 441:2	L2014:585	Stridsvärm	
Täby 442:1	L2014:586	Stridsvärm	
Täby 443:1	L2014:1349	Stridsvärm	
Täby 444:1	L2014:1350	Område med militära anläggningar	
Täby 445:1	L2014:1992	Område med militära anläggningar	
Täby 446:1	L2014:1993	Område med militära anläggningar	
Täby 446:2	L2014:1504	Stridsvärm	
Täby 447:1	L2014:789	Område med militära anläggningar	
Täby 447:2	L2014:2139	Stridsvärm	
Täby 448:1	L2014:2140	Stridsvärm	
Täby 449:1	L2014:1644	Stridsvärm	
Täby 450:1	L2014:1294	Stridsvärm	
Täby 450:1	L2014:960	Stridsvärm	
Täby 450:3	L2014:1645	Stridsvärm	
Täby 451:1	L2014:1295	Stridsvärm	
Täby 452:1	L2014:693	Stridsvärm	
Täby 453:1	L2014:694	Stridsvärm	
Täby 596	L2013:5820	Husgrund, historisk tid	
Täby 606	L2013:5367	Minnesmärke	
	L2019:2802	Militär anläggning övrig	Nyregistrering
	L2019:2798	Stridsvärm	Nyregistrering
	L2019:2787	Stridsvärm	Nyregistrering
	L2019:2783	Minnesmärke	Nyregistrering
	L2019:2782	Minnesmärke	Nyregistrering
	L2019:2781	Minnesmärke	Nyregistrering
	L2019:2763	Brunn/kalkkälla	Nyregistrering
	L2019:2762	Stridsvärm	Nyregistrering
	L2019:2761	Stridsvärm	Nyregistrering
	L2019:2760	Stridsvärm	Nyregistrering
	L2019:2759	Brott/täkt	Nyregistrering

Figur 3. Samtliga lämningar i Täby kommun som ingått i Stockholms fasta försvar (Norra fronten).

Stockholms fasta försvar bestod av Norra fronten och Södra fronten, belägna på landsidan i respektive väderstreck. Norra fronten hade syftet att skydda Stockholm från ett angrepp i norr, exempelvis via en landstigning i Roslagen, och hade en sträckning från Stora Värtan över Arninge-Täby-Rotebro-Ed till Skarven (se figur 1). Sjöar nyttjades som naturliga hinder och i passen mellan dessa anlades infanteriställningar, först i form av skyttegravar av ståvårnstyp, och i ett senare skede kompletterades med kulsprutebunkrar av betong. Den östra delen, Hägerstens- och Täbypassen, kom att bli den mest välanlagda delen. Bakom infanterilinjerna anlades fyra artilleriställningar, vid Rotebro, Hagby, Karby och Hägernäs (Jarneberg 1986).

I ett första skede (ungefär 1904-07) anlades skyttevärn av värnpliktiga infanterisoldater som förlades till trakten under någon enstaka sommarvecka. Vid mobiliseringen vid krigsutbrottet 1914 användes in-

kallade soldater ur Landstormen för att komplettera försvarslinjen med ytterligare skyttevärn. Det var vid denna tiden uppenbart att relativt enkla skyttevärn inte gav ett tillräckligt skydd i ett modernt krig, så under åren 1914–16 kompletterades linjen dessutom av betongbunkrar. Runt 1916 var försvarslinjen i princip färdigställd och vid full bemanning kunde gevärsskyttar i skyttegravarna och kulsprutebesättningar i bunkrarna lägga en fiende under eld från flera håll samtidigt.

Ännu runt 1920 kompletterades linjen vid Fällbro vid Skålhamravägen av mycket välanlagda skyttevärn, delvis nedsprängda i berggrunden.

Under andra världskriget rustades försvarslinjen upp och kompletterades med murade kulsprutevärn och vägspärrar med stridsvagnshinder. Först under 1950-talet utgick den ur krigsorganisationen.

RESULTAT

De delar av Norra fronten som är belägna i Täby består av sammanlagt ca 2800 löpmetrar skyttevärn, 9 bunkrar (varav 7 större T-formade och 2 små kvadratiska), 9 murade bunkrar/kulsprutevärn. 3 fasta artilleriställningar (varav en nästan helt förstörd) och 1 fältartilleriställning samt 2 vägspärrar/stridsvagnshinder, uppdelade på 81 poster i KMR (figur 3).

Utöver de lämningar som redovisas här har ytterligare tre skyttevärn belägna i Täby besiktats (Täby 556, 557 och 560, Täby hembygdsförening 2015). Alla tre är rektangulära nedgrävningar med osäker funktion, det är tveksamt om det rör sig om militära lämningar. Möjligen kan det vara lämningar efter nedgrävda bivacker från fältövningar, men de är inte

relaterade till befästningslinjen, och inte belägna i närheten av denna.

Ett nyregistrerat minnesmärke (L2019:2783) hör egentligen inte till Norra fronten, men är anlagt av inkallade soldater ur Landstormen som var förlagda till Gribbylunds gård under arbetet med att anlägga försvarslinjen.

En husgrund (L2019:2819) och ett skyttevärn (L2019:2756) redovisades tidigare under stridsvärnet (bunkern) L2014:2731, och har brutits ut ur denna. Även om stridsvärnet sannolikt tillkommit åren runt andra världskriget är det tveksamt om lämningarna hör till befästningslinjen.

REFERENSER

BOLANDER, T. 2010. Slingrande monument från två världskrig. *Ledungen* 2010 (36):4, s. 6-9.

JARNEBERG, E. 1986. Stockholms fasta försvar åt landsidan norra fronten 1719-1919. *Vaxholms fästnings museum* 1986(26), s. 23-42.

JARNEBERG, E. 1987. *Från ledung till landstorm i Täby*. Täby hembygdsförening.

TÄBY HEMBYGDSFÖRENING, BEFÄSTNINGSGRUPPEN. *Stockholms fasta försvar. Norra fronten. Version 2015-03-26*.

ADMINISTRATIVA UPPGIFTER

Arkeologikonsumts projektnr:	2019:3271
Länsstyrelsens dnr:	431-2030-2017
Uppdragsnr i Fornreg:	201900683
Län:	Stockholm
Landskap:	Uppland
Kommun:	Täby
Socken:	Täby
Typ av undersökning:	Inmätning och registrering
Utförandetid, fältarbete:	26/4–19/6 2019
Inmättningsmetod:	GPS
Koordinatsystem:	SWEREF99TM
Höjdsystem:	RH2000
Projektledar:	Samuel Björklund
Fältpersonal:	Samuel Björklund
Planer och layout:	Samuel Björklund
Fynd:	Inga fynd tillvaratogs.

BILAGA. FOTOGRAFIER



Figur 4. Skyttevärn (L2014:1517/Täby 437:1) bestående av skyttegrav till vänster och vall till höger. Notera fotstöd och armbågsstöd för gevärsskyttarna. Foto från NÖ.



Figur 5. Det övre skyttevärmnet i 2014:1993/Täby 446:1 är sannolikt det sist anlagda i Norra fronten (ca 1920) och mycket välanlagt. Skyttegravens är delvis nedsprängt i berggrunden, med murade tvärmurar och jämna arm- och fotstöd. Foto från SÖ.



Figur 6. Minnessten i skyttevärn anlagt av Landstormens (L2014:936/Täby 423:2) och ifyllt med blå färg. Foto från V.



Figur 7. Minnessten i skyttevärn anlagt av soldater från I2 med texten ifyllt med röd färg (L2019:2768). Foto från S.



Figur 8. Prästgårdsfortet (L2014:1349/Täby 443:1). Taket har med tiden blivit täckt av vegetation, precis som det ursprungligen var tänkt. Utsikten har inte förändrats nämnvärt på hundra år och är densamma kulsprutebesättningen innanför skottgluggarna till vänster skulle haft i början av 1900-talet.. Foto från SV.



Figur 9. Skogbergafortet (L2014:1717/Täby 441:1) består av två planskilda gallerier och avviker i konstruktionen från övriga fort. Foto från SV.



Figur 10. Bunkrarna är i gott skick invändigt, om än nedklottrade. Gullsjöfortet (L2014:1583/Täby 439:1) är ett typiskt exempel med långsgående bänkar/fotstöd, små skottgluggar samt en ståldörr med lucka i fonden. Foto från Ö.



Figur 11. Västra Arningefortet (L2019:2760) ligger i Arninge handelsområde och är sedan tidigare oregistrerad. Anläggningen är något hårt restaurerad men är både synlig och lättåtkomlig. Foto från SÖ.



Figur 12. En av de två små bunkrarna vid Skavlöten (L2014:1613/Täby 424:1). Foto från Ö.



Figur 13. Karbybatteriet (L2014:693/Täby 452:1) är den bäst bevarade artilleriställningen. På fotot syns de två västra pjäsvärnen som två halvcirkelformade ytor med korrugerad plåt mot skyddsvallen. Under vallen mellan värnen är ett underjordiskt granatskjul med ingång från båda hållen. Foto från S.



Figur 14. Utsikt från eldledarställningen i Hagbybatteriet (L2014:694/Täby 453:1). Den omgivande Hagbytippen anas i förgrunden. Foto från SV.



Figur 15. Rester av vägspärren vid Fällbro (L2019:2802) som tillsammans med närbelägna skyttevärn (se figur 5) och talrika runstenar (en syns vid vägen i bakgrunden) bildar en intressant kulturmiljö vid Skålhamravägen. Foto från S.



Figur 16. Ett kulsprutevärn vid Skavlöten ((L2014:1613/Täby 424:1) med kulsprutestativ och täckt förbindelsevärn/ammunitionsförråd. Försvarslinjen kompletterades med flera sådana värn under andra världskriget. Foto från Ö.