

UTMARKSOMRÅDE VID GLASBERGA

Arkeologisk utredning etapp 1 inom del av område inom Glasberga 1:4 och 1:15,
Östertälje socken, Södertälje kommun, Stockholms län

SAMUEL BJÖRKLUND



Rapporter från Arkeologikonsult 2020:3322

ARKEOLOGIKONSULT
Optimusvägen 14
194 34 Upplands Väsby
Tel: 08-590 840 41

www.arkeologikonsult.se

OMSLAGSBILD: Anders Bornfalk Back vid sydöstra delen av fornborgen L2014:8639.
Foto från sydväst.

ALLMÄNT KARTMATERIAL:

Fastighetskartan: © Lantmäteriet Dnr: 50007066_140003
Terrängkartan, samt GSD-Översiktskartan: Lantmäteriet (CC0)

© Arkeologikonsult 2020

Upphovsrätt, där inget annat anges, enligt Creative Commons licens CC BY.
Villkor finns tillgänglig på <http://creativecommons.org/licenses/by/4.0/deed.sv>

UTMARKSOMRÅDE VID GLASBERGA

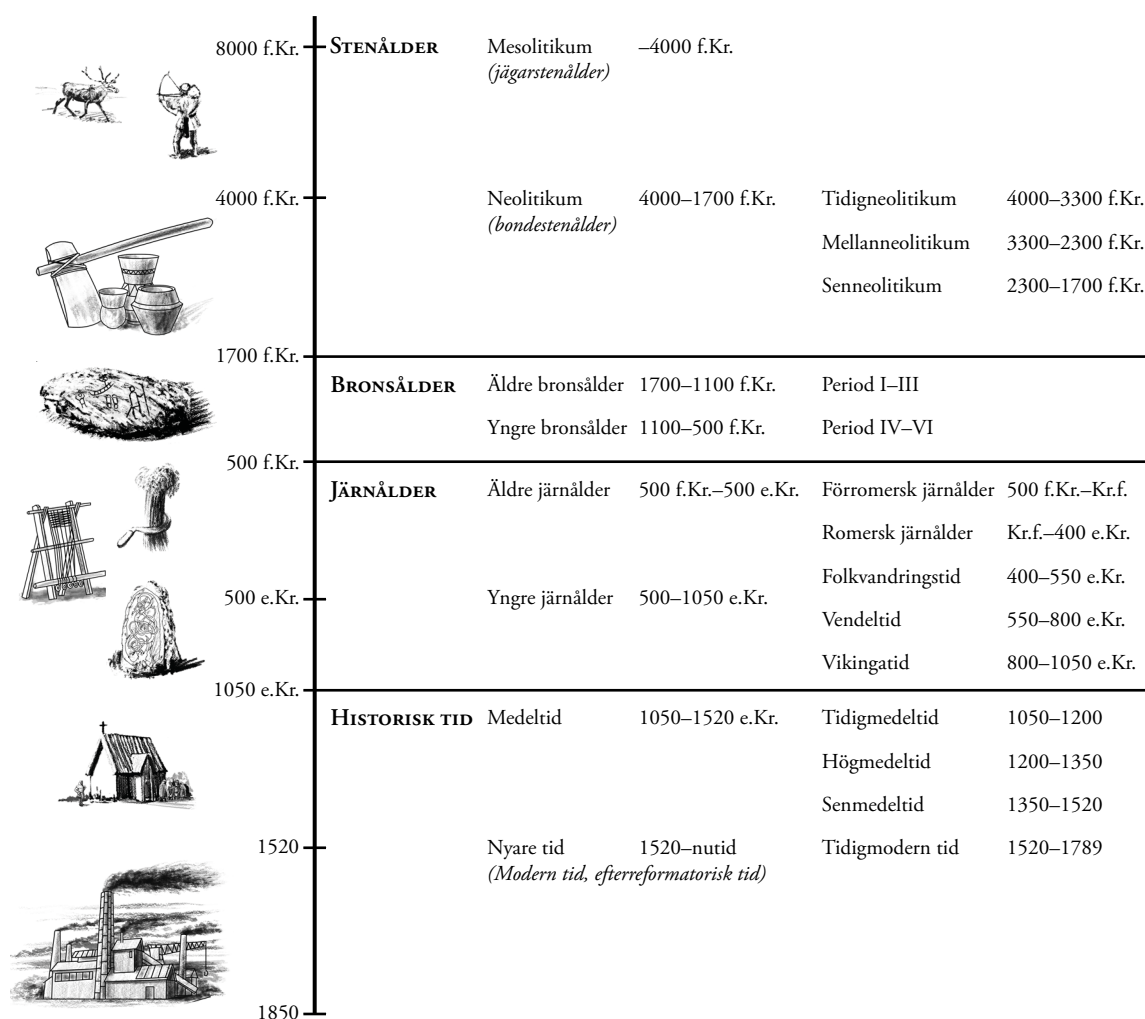
Arkeologisk utredning etapp 1 inom del av område inom Glasberga 1:4 och 1:15,
Östertälje socken, Södertälje kommun, Stockholms län

SAMUEL BJÖRKLUND

Rapporter från Arkeologikonsult 2020:3322



ARKEOLOGISK PERIODINDELNING



ANTIKVARISK BEDÖMNING

Antikvarisk bedömning anger hur man enligt kulturmiljölagen (1988:950), och till viss del även skogsvårdslagen (1979:429), bedömt lämningen och dess eventuella lagskydd vid registreringstillfället. Den slutgiltiga bedömningen görs alltid av Länsstyrelsen.

Fornlämning är en lämning som omfattas av skydd enligt kulturmiljölagen. För att en lämning ska kunna bedömas som fornlämning krävs att den tillkommit före 1850, är en lämning efter människors verksamhet under forna tider, som har tillkommit genom äldre tiders bruk och som är varaktigt övergiven. Det är förbjudet att utan tillstånd från länsstyrelsen rubba, ta bort, gräva ut eller på annat sätt ändra eller skada en fast fornlämning.

Möjlig fornlämning innebär att man vid registreringstillfället inte kunnat ta ställning till om lämningen är en fornlämning

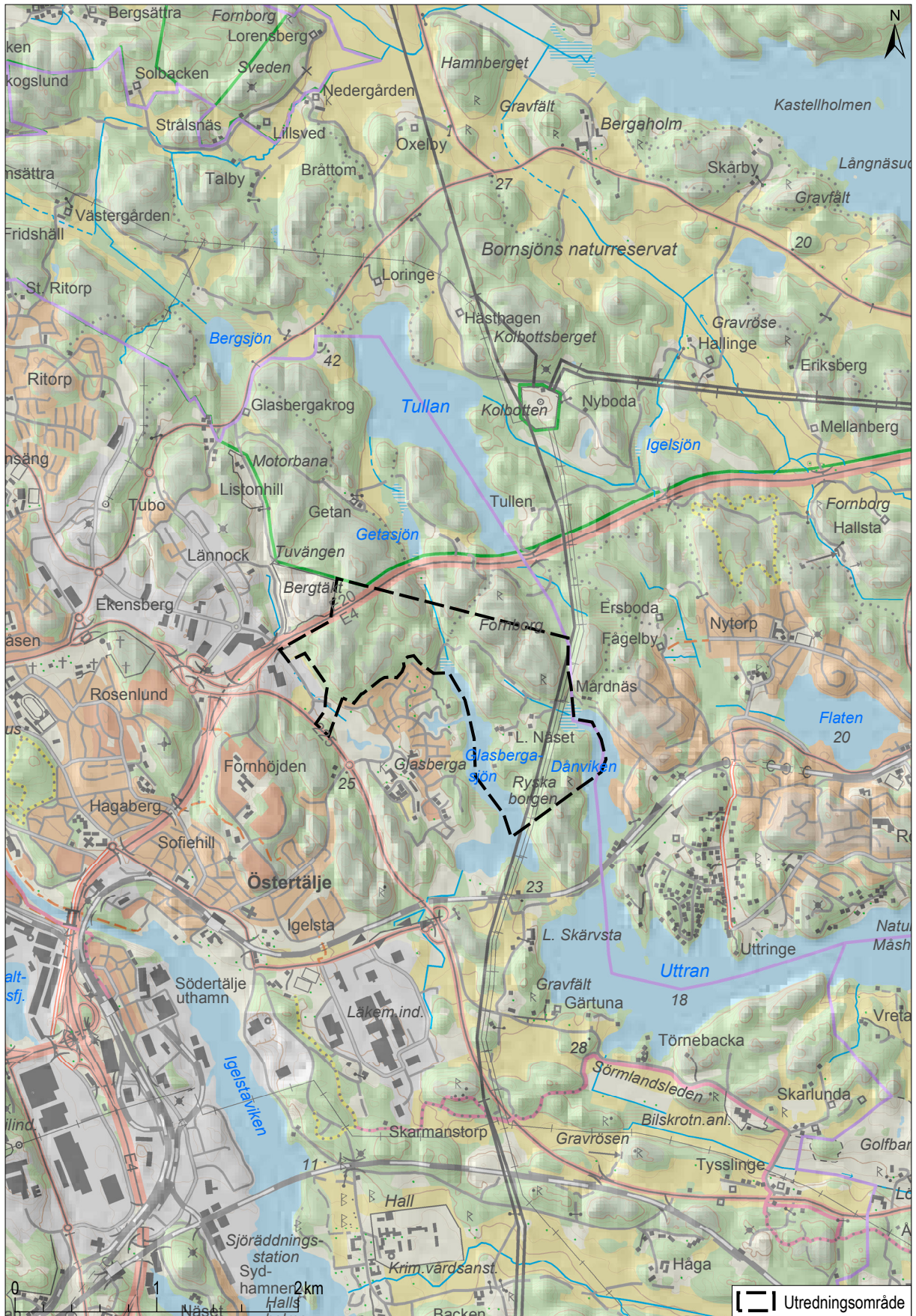
eller inte. Lämningen måste vara bekräftad i fält. Möjlig fornlämning kan även anges för en lämning som har undersökts i samband med en arkeologisk undersökning, men där man inte fastställt lämningens utbredning.

Övrig kulturhistorisk lämning används för kulturhistoriska lämningar som har tillkommit efter 1850, men som ändå anses ha ett antikvariskt värde. Bedömningen används även för vissa lämningar som inte uppvisar fysiska spår, t.ex. fyndplats eller plats med tradition.

Ingen antikvarisk bedömning används för lämningar som blivit helt borttagna genom en arkeologisk undersökning eller förstörda. Inget skydd enligt kulturmiljölagen kvarstår. Lämningar som endast är kända via kartmaterial, skriftlig eller muntlig källa och inte har kunnat återfinnas i fält kan inte heller ha en antikvarisk bedömning.

INNEHÅLLSFÖRTECKNING

SAMMANFATTNING.....	7
INLEDNING	7
Syfte.....	7
Metod och genomförande.....	7
FORNLÄMNINGSBILD	8
Topografi	8
Tidigare arkeologiska undersökningar	8
Fornlämningsbild.....	8
RESULTAT	10
Synliga lämningar	10
Möjliga boplatslägen	17
Gränsmärken	18
SLUTSATS.....	19
REFERENSER	20
Kartor	20
ADMINISTRATIVA UPPGIFTER.....	21
BILAGOR	22
Bilaga 1. Objektbeskrivningar.....	22



Figur 1. Utredningsområdet markerat på Terrängkartan. Skala 1:40 000.

SAMMANFATTNING

Arkeologikonsult har genomfört en arkeologisk utredning etapp 1 inom fastigheten Glasberga 1:4 och 1:15 i Södertälje kommun (figur 1).

Av de tidigare registrerade lämningarna i utredningsområdet bedöms fem fornlämningar (tre hålvägar och två stensträngar) och två övriga kulturhistoriska lämningar (två husgrunder) vara fornlämningsliknande lämningar eller naturbildningar. Utöver dessa kvarstår flera sedan tidigare kända lämningar: två fornborgar, en boplats, ett gravfält, en grav- och boplatslämning, en härd, en lägenhetsbebyggelse, en

husgrund samt två fornlämningsliknande bildningar.

Två tidigare okända lämningar påträffades: en stensättning och en kolbotten efter en liggmila. Två gränsmärken belägna i befintlig ägogräns ligger i norra kanten av området, och nio möjliga boplatslägen har pekats ut som lämpliga för vidare undersökning i form av utredningsgrävning.

Utredningsresultatet sammanfattas i figur 16 och 17 på sidorna 18–19.

INLEDNING

Fastighetsbolaget Glasberga KB arbetar med planprogram för Glasberga etapp 4 för att utreda förutsättningarna för ny detaljplan för bostäder. Med anledning av detta har Arkeologikonsult genomfört en arkeologisk utredning etapp 1 på uppdrag av Länsstyrelsen i Stockholms län (dnr 431-42516-2019).

Syfte

Syftet med en arkeologisk utredning är att ta reda på om fornlämningar berörs av ett planerat arbetsföretag. Detta uppdrag har bestått av den första etappen av en utredning, vilket innebär att klarlägga om tidigare okända synliga fornlämningar finns inom området, identifiera ytor som kan dölja fornlämningar i marken, samt att besikta kända lämningar och eventuellt justera antikvarisk bedömning, beskrivning och/eller registrerad utbredning av dessa.

Resultaten från utredningen ska kunna användas vid Länsstyrelsens fortsatta tillståndsprövning och utgöra underlag inför eventuella kommande arkeologiska åtgärder. Resultaten ska också kunna användas som underlag i företagarens planering.

Metod och genomförande

Utredningen har bestått av en kart-, arkiv- och litteraturstudie samt en fältinventering.

Arkivstudien innehöll en genomgång och excerpering av register och arkiv: Riksantikvarieämbetets kulturmiljöregister (KMR, tidigare FMIS), Antikvarisk-topografiska arkivet (ATA), Skogsstyrelsens register Skogens pärlor (från Skog och Historia-projektet), Historiska museets föremålssamlingar (SHM) och Ortnamnsarkivets digitala register.

I litteraturstudien inhämtades relevanta arkeologiska rapporter, forskningslitteratur och lokalhistoriska skrifter via Riksantikvarieämbetets öppna arkiv (samla.raa.se) och Vitterhetsakademins bibliotek.

I kartstudien eftersöktes historiska kartor i Lantmäteriets respektive Riksarkivets digitala arkiv, och ett urval rektifierades mot nutida kartmaterial. Därutöver har jordartskartor och strandlinjekartor från SGU och reliefkartor upprättade utifrån Lantmäteriets höjddata använts som underlag inför fältinventeringen.

Fältinventeringen genomfördes till fots och bestod av en okulär besiktning av hela utredningsområdet. Vid behov användes jordsond för att kontrollera möjliga lämningar och markens beskaffenhet. Påträffade lämningar samt möjliga lägen för fornlämningar dolda i marken dokumenterades i skrift och mättes in med GPS. Ett urval av lämningar fotograferades. Lämningar som sedan tidigare var registrerade i KMR besiktades och reviderades avseende beskrivning, utbredning och antikvarisk status.

FORNLÄMNINGSBILD

Topografi

Utredningsområdet är 170 ha stort och består huvudsakligen av skogsmark, främst barr- och blandskog. Den kuperade terrängen består mestadels av kala berghällar omgivna av morän och små sankmarker. Flera mindre sprickdalar löper i ungefär nordväst-sydöstlig riktning genom området och två av dessa är delvis fyllda av Glasbergasjön och Dånviken (den senare avskildes från sjön Uttran vid anläggandet av stambanan). Ytor med igenlagd åkermark ligger runt och norr om Lilla och Stora Näset samt i västra utkanten av utredningsområdet.

Högsta punkten ligger 80 meter över havet och Dånviken utgör den lägsta ytan, 18 meter över havet. Området höjdes alltså gradvis upp ur havet under större delen av stenåldern, och Glasbergasjön och Dånviken snörptes av från havet vid övergången till bronsåldern.

Utredningsområdet gränsar i sydväst mot det nybyggda bostadsområdet Glasberga sjöstad som anlagts på lermarker intill Glasbergasjön. I östra delen av utredningsområdet finns bebyggelse vid Lilla och Stora Näset.

Tidigare arkeologiska undersökningar

Vid fornminnesinventeringen registrerades fornborgarna L2014:8639 och 9183 och lägenhetsbebyggelsen L2014:8868 inom utredningsområdet (figur 2). En resultatlös mindre undersökning av en förmodad förborg utanför den sydöstra delen av den större fornborgen (L2014:8639) genomfördes i samband med en utbyggnad av den intilliggande luftledningens (Löfstrand 1970).

Inför anläggandet av Glasberga sjöstad och industriområdet i sydväst genomfördes en serie arkeologiska utredningar och undersökningar varav flera kom att beröra det nuvarande utredningsområdet.

Undersökningarna inleddes med en fosfatkartering som även täckte in en del av skogsmarken i utkanten av utredningsområdet (Hedman 1989). Förhöjda fosfatvärden konstaterades på platsen för L2014:8983 och runt husgrunderna L2014:9051, :9585 och :9928.

År 1990 genomfördes en arkeologisk utredning som bland annat omfattade västra halvan av nuvarande utredningsområdet (Brunstedt 1991). Utredningen bestod av specialinventering och provgrävning varvid ett antal lämningar påträffades i anslutning till det nuvarande utredningsområdet: en boplat (L2014:8983), två gravfält (L2014:8365 och :8984), tre husgrunder (L2014:9051, 9585 och 9928), tre hålvägar (L2014:9100, :9354, L2017:58) och fyra stensträngar eller stensträngsliknande objekt (L2014:8446, :8447, :9299, :9300).

Gravfälten L2014:8365 och L2014:8984 avgränsades vid en arkeologisk förundersökning år 2000 (Werthwein 2001). Vid L2014:8984 påträffades ett stolphål och en härd, och lämningen definierades därför om till ett grav- och boplatsoområde.

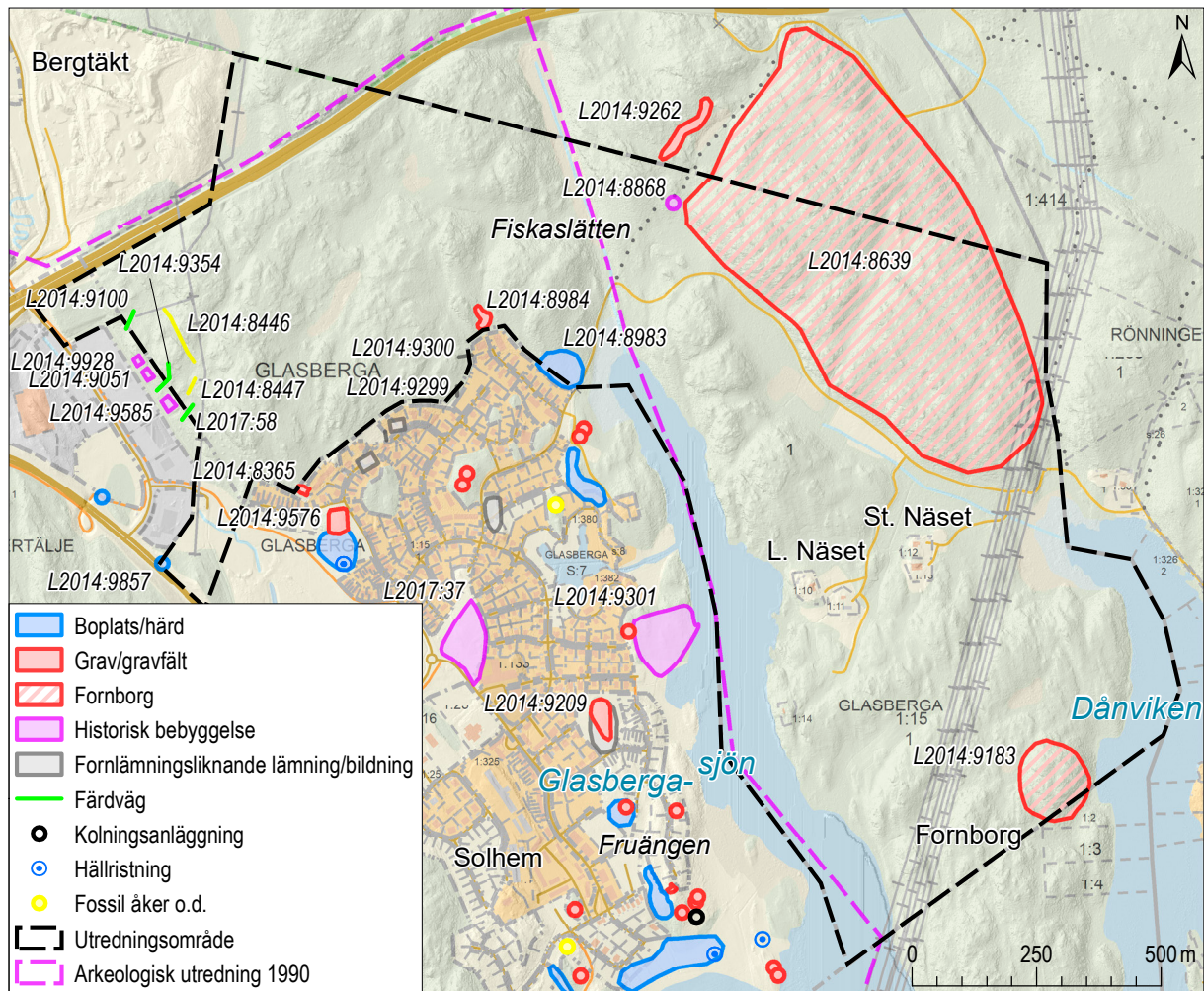
Boplatsen L2014:8983 avgränsades åt sydväst vid en arkeologisk förundersökning 2010, varvid enstaka utspridda och sönderplöjda boplatlämningar påträffades strax utanför det nuvarande utredningsområdet (Andersson 2010).

Gravfältet L2014:8365 förundersöktes och delundersöktes 2015 (Lindwall 2015). Fornlämningen blev välavgränsad eftersom hela gravfältet torvades av. Tyvärr blev gravfältet därefter övertäckt av jordmassor och delvis bortschaktat vid markarbeten för det intilliggande bostadsområdet, men vid en skadedokumentation konstaterades att åtminstone delar av gravfältet är bevarat under de påförda massorna (Werthwein 2016).

Vid en utredning år 2000 inför anläggandet av väg 225 som tangerar utredningsområdet i sydväst påträffades härden L2014:9857 (Johansson 2001). Vid en efterföljande förundersökning konstaterades att härden, som daterades till 420–620 e.Kr., var ensamliggande (Bondesson 2002).

Fornlämningsbild

De flackare, idag bebyggda områdena väster om Glasbergasjön och söder om utredningsområdet utgör en rik fornlämningsmiljö med lång kontinuitet. En skafthålsyxa, från senneolitikum eller inledningen av bronsåldern, har påträffats vid Glas-



Figur 2. Utredningsområdet och registrerade lämningar i KMR. Skala 1:15 000.

berga (SHM invnr 10174). Ett par rösen och flera lokaler med hällristningar i form av skålropar är från bronsåldern eller den äldsta järnåldern. Flerastensättningar ligger ensamma, i små grupper eller i mindre gravfält, och anlades sannolikt under slutet av bronsåldern eller äldre järnålder. Ett par gravfält med övertorvadestensättningar (L2014:9209 och :9576) anlades sannolikt under yngre järnålder. Vid utredningsgrävningar i åkermarken har boplatslämningar påträffats på flera platser. De är till största delen odaterade men hör sannolikt till ungefär samma perioder som de övriga lämningarna.

Fornlämningarna vid Glasberga utgör en nordlig utlöpare av en förhistorisk bygd som avgränsas åt norr av kuperade skogsområden med ett fåtal fornlämningar av utmarkskaraktär. Till dessa hör de två fornborgarna inom utredningsområdet och ett mindre gravfält bestående av ett röse och flera rektangulärastensättningar (L2014:9262) strax norr om utredningsområdet.

Väster om Glasbergasjön finns även två övergivna bytomter som båda hört till byn Glasby (L2014:9301 och L2017:37). Glasby omnämns första gången i skriftliga källor 1327, och var då i kyrklig ägo (Ortnamnsregistret), men ortnamnet och fynd av förhistorisk keramik vid L2017:37 tyder på att byns ursprung går tillbaka till åtminstone yngre järnålder. Från 1540-talet bestod byn av ett krono- och ett frälsehemman, och 1614 fanns tre gårdar: ett skatte-, ett frälse- och ett kyrkohemman. Enligt kartor från 1636 och 1690 låg gårdarna på de båda ovanstående bytomterna. Åren 1657–65 anlades säteriet Glasberga sydväst om L2017:37 (Strucke 1992), och gårdarna i byn avhystes gradvis under slutet av 1600-talet och början av 1700-talet.

Den äldsta kartan som omfattar utredningsområdet är en geometrisk karta från 1690 som redovisar området som utmark bestående av gran-, tall- och björkskog, och betesmark (figur 3).

Stora och Lilla Näset, i östra delen av utredningsområdet, anlades som torp under Glasberga vid mitten av 1700-talet. Ingen bebyggelse redovisas på en

karta över Glasbergas utmark från 1739, men från 1750/51 nämns både Stora och Lilla Näset i husförhörslängderna (ArkivDigital).



Figur 3. Utsnitt över utredningsområdet på ägomätning över Glasberga från 1690.

RESULTAT

Riksantikvarieämbetet har nyligen bytt system för hantering av fornlämningar, från FMIS till KMR. I det följande redovisas både nya lämningsnummer i KMR och gamla RAÄ-nummer från FMIS.

Synliga lämningar

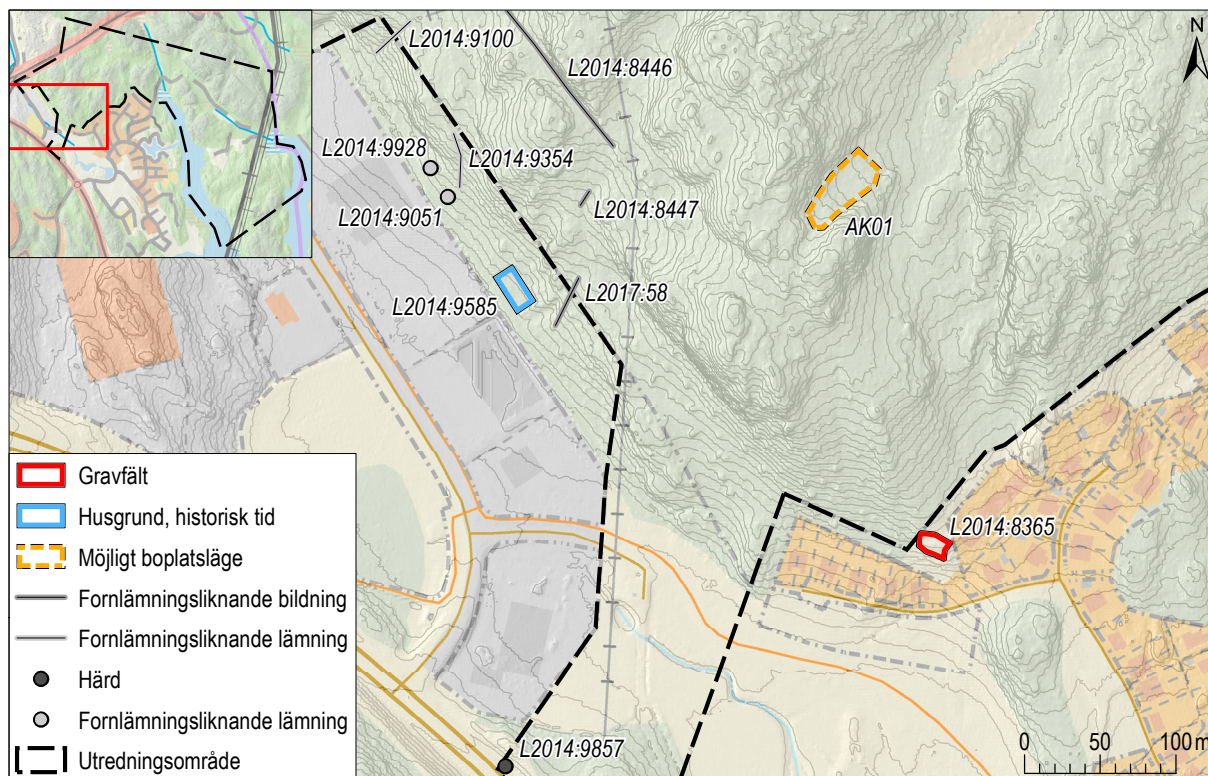
L2014:9100/Östertälje 253:1 – fornlämningsliknande lämning (övrig kulturhistorisk lämning)

Lämningen var tidigare registrerad som en hålväg (fornlämning). I slutningen finns en 30 meter lång och fem meter bred svacka, och i botten av denna är

en mindre avlång fördjupning som i övre östra delen ansluter till en luftledningsstolpe. Objektet förefaller vara en ledningsnedgrävning i en naturlig svacka.

L2014:9354/Östertälje 250:2 – fornlämningsliknande lämning (övrig kulturhistorisk lämning)

Objektet var tidigare registrerat som en hålväg (fornlämning), och är en 34 meter lång fördjupning. Längs delar av fördjupningen löper en parallell fördjupning, och sannolikt rör det sig om hjulspår efter tyngre fordon.



Figur 4. Lämningar i västra delen av utredningsområdet. Skala 1:5 000.

L2014:8446/Östertälje 252:2 – fornlämningsliknande bildning (ej kulturhistorisk lämning)

Objektet var tidigare registrerat som en stensträng (fornlämning). Vid besiktningen konstaterades att det rör sig om en naturlig ansamling av sten längs foten av en bergshöjd och nedanför en naturlig terrass.

L2014:9928 och L2014:9051/ Östertälje 251:3/251:2 – fornlämningsliknande lämning (övrig kulturhistorisk lämning)

De båda objekten var tidigare registrerade som osäkra husgrunder. De var svåra att lokalisera i fält, men på de angivna platserna påträffades svaga förhöjningar med ungefär samma mått som i beskrivningen (ca 8x5 meter). Förhöjningarna var stenfria och är sannolikt förmultnade kvickrotshögar belägna intill den tidigare kanten av åkern som låg på platsen för industriområdet i sydväst.

L2014:8447/Östertälje 252:1 – fornlämningsliknande bildning (ej kulturhistorisk lämning)

Objektet var tidigare registrerat som en stensträng (fornlämning). Det bedöms vara en naturlig ansamling av glest placerade stenblock, varav enstaka möjligen kan ha flyttats av människor.

L2014:9585/Östertälje 251:1 – husgrund, historisk tid (övrig kulturhistorisk lämning)

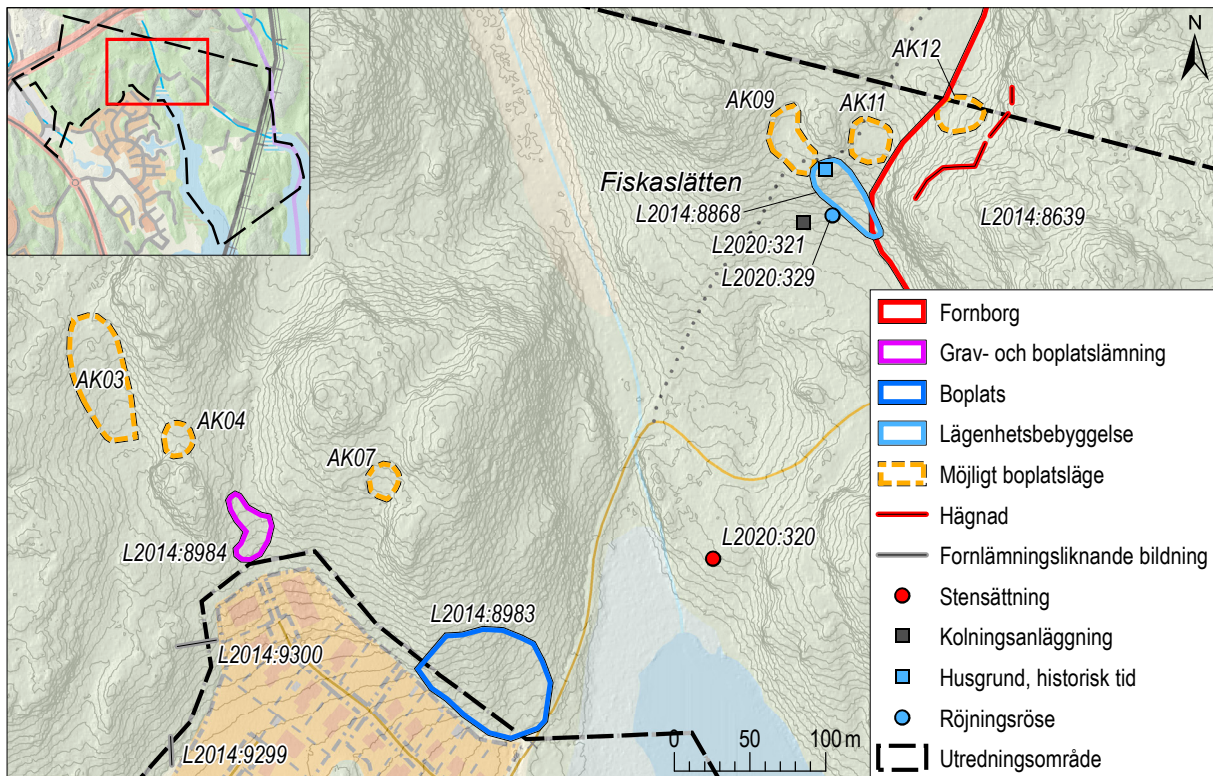
Husgrunden är 23x12 meter och består av glest lagda meterstora block, som delvis varit uppbyggda till plintar varav de flesta är raserade. Grunden avdelas på mitten av dubbla rader av block och omges av grävt dike på tre sidor. Sannolikt är det lämningen efter en ekonomibygnad, möjligen av industriell karaktär, anlagd under sent 1800-tal eller tidigt 1900-tal och med koppling till Glasberga gård.

L2017:58/Östertälje 250:1 – hålvägsliknande bildning (ej kulturhistorisk lämning)

Objektet var tidigare registrerat som en hålväg (fornlämning). Sannolikt är fördjupningen resultatet av naturlig erosion, men mänsklig påverkan kan ej uteslutas helt. Objektet bedöms dock ej vara en hålväg.

L2014:9857/Östertälje 289:1 – härd (ingen antikvarisk bedömning)

Härden påträffades vid en arkeologisk utredning inför bygget av trafikleden (Johansson 2001), och ¹⁴C-daterades vid en efterföljande arkeologisk förundersökning till 420–620 e.Kr. (Bondesson 2002). Härden är undersökt och borttagen, och inga ytterligare fornlämningar bedöms ligga kvar på platsen.



Figur 5. Lämningar i sydsydvästra delen av utredningsområdet. Skala 1:5000.

L2014:8365/Östertälje 249:1 – gravfält (*fornlämning*)

Gravfältet (se figur 4) består av sju flacka stensättningar samt en härd. Fornlämningen avgränsades dels vid en förundersökning år 2000 (Werthwein 2001), och dels vid en förundersökning 2014 (Lindwall 2015). Vid den senare förundersökningen banades hela gravfältet av och en av stensättningarna undersöktes och daterades till folkvandringstid, (425–600 e.Kr.). Gravfältet kom därefter att skadas och övertäckas i samband med



Figur 6. Den tydligaste stensättningen i grav- och boplatsoområdet L2014:8984. Foto från sydsydöst.

anläggandet av det intilliggande bostadsområdet. En skadedokumentation visade dock att gravfältet åtminstone delvis kvarligger under påförda massor (Werthwein 2016). Gravfältets avgränsning stämmer med den redovisade utbredningen i KMR.

L2014:9299 och L2014:9300/Östertälje 247:1 och 247:2 – fornlämningsliknande bildning (*ej kulturhistorisk lämning*)

Objekten registrerades ursprungligen som stensträngar (Brunstedt 1991) men omklassades till stensträngsliknande naturbildningar vid en senare förundersökning (Werthwein 2001). Den senare bedömningen kvarstår.

L2014:8984/Östertälje 246:1 – grav- och boplatsoområde (*fornlämning*)

Objektet består av en tydlig stensättning i norra (figur 6) och fem osäkra stensättningar i söder, varav tre är stenfyllda med oregelbundna former (möjlig röjningsröse) och två är övertorvade. Läget i botten av en liten sprickdal är något märkligt. Vid en förundersökning påträffades en härd i ett schakt cirka 20 meter åt söder och ett stolp-hål 10 meter åt öster (Werthwein 2001). Fornläm-



Figur 8. Den nyupptäckta stensättningen L2020:320. Foto från väster.

ningen avgränsas topografiskt av höjder i väster och nordöst men utbredningen i övrigt är osäker.

L2014:8983 (ny) – boplatz (fornlämning)

Vid sökschaktning 1990 påträffades två härdar, ett stolphål, två nedgrävningar och två sot- och kolförekomster (Brunstedt 1991). En arkeologisk förundersökning utfördes 2010 på sydvästra sidan av fornlämningen, i åkermark som idag är bebyggd av villor (Andersson 2010). Det konstaterades att boplatzen fortsatte åt sydväst, men att den endast bestod av ett fåtal anläggningar som var utspridda och nästan bortplöjda. Sannolikt är de kvarliggande delarna av boplatzen relativt utspridda och har ett begränsat informationsinnehåll.

Vid utredningen 1990 redovisades cirka tio möjliga odlingsrösen. Idag syns två eller tre ansamlingar av odlingssten med uppenbart sentida karaktär i sydvästra delen av ytan.

L2020:320 (ny) – stensättning (fornlämning)

I en moränsluttning ovanför Glasbergasjön påträffades en tidigare oregistrerad rund stensättning, åtta meter i diameter, med övermossad fyllning av 0,1-0,5 meter stora stenar och otydlig kantkedja i sydväst.

Graven är av samma karaktär som stensättningarna på västra sidan av Glasbergasjön och sannolikt från samma tid, äldre järnålder eller möjligen yngsta bronsålder.

L2020:321 (ny) – kolningsanläggning (övrig kulturhistorisk lämning)

Kolningsanläggningen är en rektangulär kolbotten efter en liggmila. Den är 7x5 meter och belägen i en sluttning. Kol framkom vid provstick. Den ligger nära torplämningen L2014:8868, men det är oklart om den är samtida med denna.

Ett större antal kolbottnar, i synnerhet efter liggmilor, har registrerats i KMR vid Lida och Riksten någon mil österut, men enstaka exempel finns också vid Hall och Glasberga. Kolbottnar brukar bedömas som övrig kulturhistorisk lämning, men kan mycket väl vara äldre än fornlämningsgränsen 1850 – en förmodad liggmila vid Ösmo på Södertörn ¹⁴C-daterades till 1400-talet (Sabel 2016).

L2014:8868/RAÄ 50:1 – lägenhetsbebyggelse (övrig kulturhistorisk lämning)

Objektet är en torplämning som framför allt består av en husgrund efter ett bostadshus på krönet ovan-



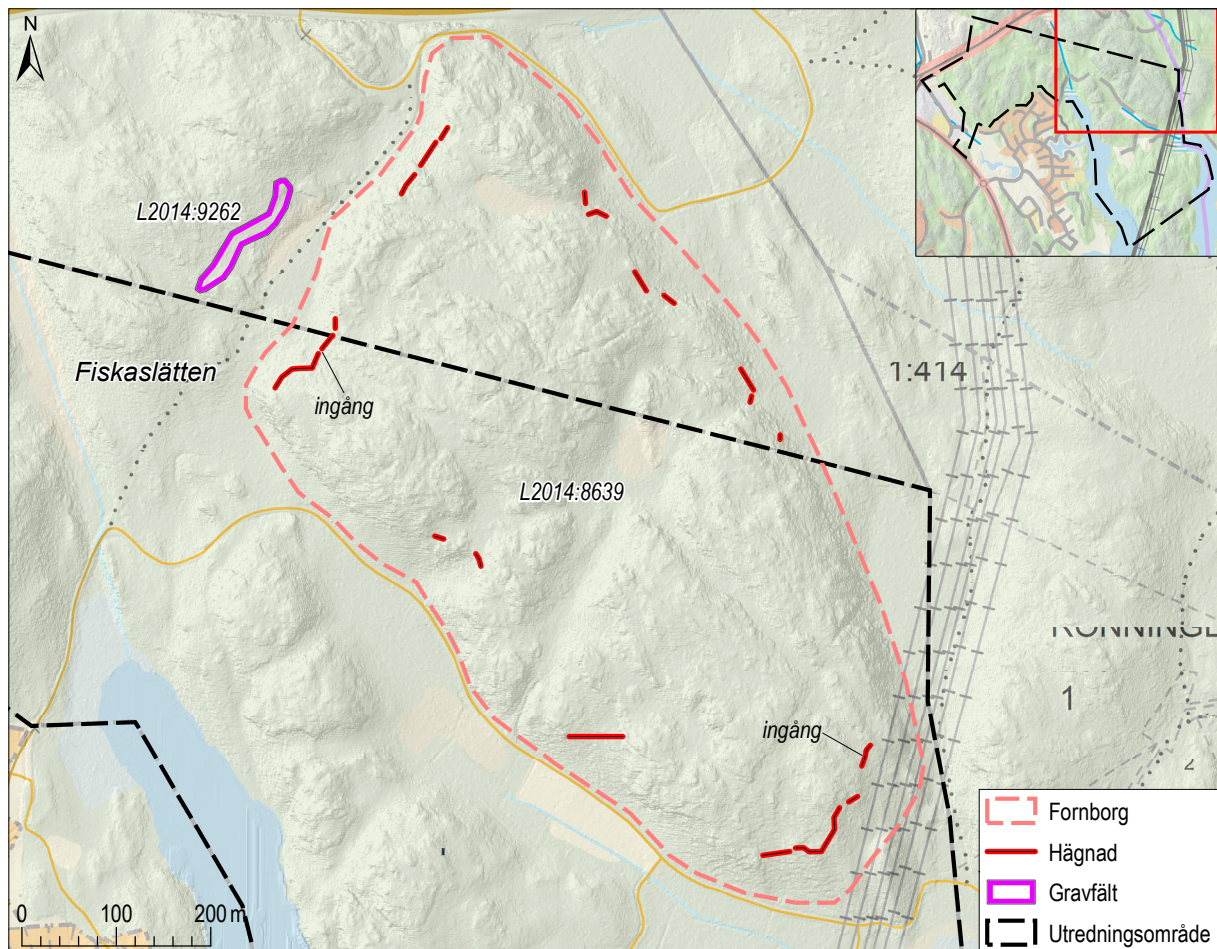
Figur 9. Husgrunden till Fiskarstugan (L2014:8868). Foto från sydväst.

för en sluttning. Intill denna ligger en mindre terrass och ett röjningsröse som möjligen består av stenröjt material från terrassen. 50 meter åt sydöst, under fornborgens brant, ligger en nedgrävning som sannolikt är resterna av en jordkällare.

Bostaden gick under namnet Fiskarstugan (Ortnamnsregistret) och var ett torp under Glasberga. Det beboddes endast åren 1884–91 av torparen Anders Pettersson som året före redovisas som fiskare i husförhörlängden (ArkivDigital). Namnet Fiskarslätten syftar egentligen på en intelligande åker (Ortnamnsregistret; se L2020:329 – röjningsröse).

L2020:329 (ny) – röjningsröse
(övrig kulturhistorisk lämning)

I sluttningen söder om torplämningen ligger ett mindre röjningsröse som sannolikt hört till en åker med okänd utbredning som brukats av torparen i Fiskarstugan. Cirka 15 meter söder om detta ligger en större övergiven åkeryta (cirka 70x90 meter) som avgränsas och genomskärs av diken. Den har en utpräglad sentida karaktär och förefaller endast varit i bruk under en kortare tid under tidigt 1900-tal och registreras därför inte. Enligt en notering i Ortnamnsregistret 1937 syftade namnet ”Fiskarslätten”



Figur 10. Karta över fornborgen L2014:8639. Skala 1:8 000.



Figur 11. Ett typiskt parti av muren i sydöstra delen av fornborgen L2014:8639. Foto från nordöst.

som används på Fastighetskartan inte på torpet utan på en intilliggande åker.

L2014:9262/RAÄ 163:1 – gravfält
(*fornlämning*)

Gravfältet består av ett röse och fem rektangulära stensättningar. Det är beläget omedelbart norr om utredningsområdet, på nordvästra sidan av en smal sprickdal. Gravfältet avgränsas topografiskt åt söder av en brant sluttning och bedöms ligga helt utanför utredningsområdet.

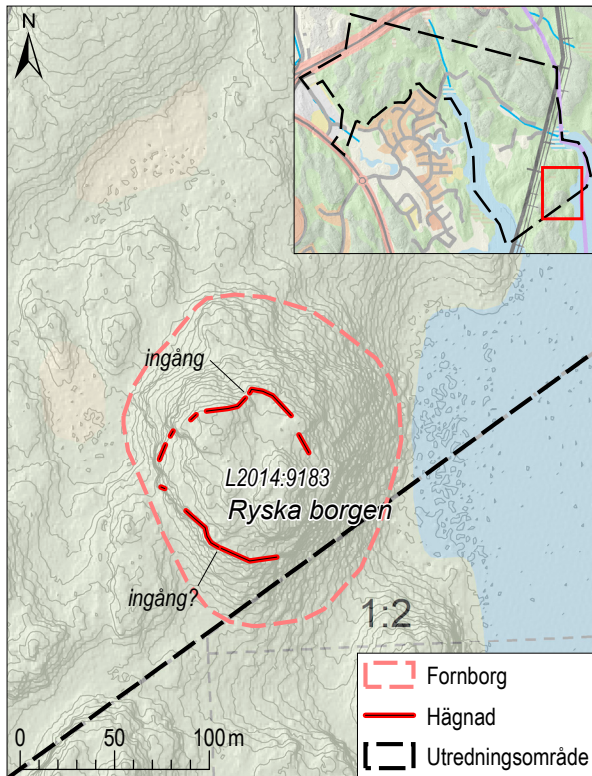
L2014:8639/RAÄ 161:1 – fornborg
(*fornlämning*)

Fornborgen ligger på en 900x450 meter stor höjd som är tydligt avgränsad på samtliga sidor av branter eller sluttningar mot sankmarker eller låglänta ytor (figur 10). Flackare sluttningar stängs av med tämligen låga stenvallar som vanligen är runt 0,2–0,4 meter höga (figur 11). I nordväst och sydöst finns två öppningar som sannolikt är ursprungliga ingångar. Mitt på den sydvästra långsidan saknas vall på en

plats där en traktorväg leder upp till en naturlig svacka som delar höjden i två jämnstora delar. Det inre består huvudsakligen av berghällar och mindre sankmarker. Ytor lämpliga för bebyggelse saknas.

I sydöstra delen genomfördes en arkeologisk delundersökning 1970 inför utbyggnad av kraftledningen som tangerar fornborgen där. Ett fundament till en ledningsstolpe avsågs placeras inom en förmodad yttre förskansning av borgen. En ansamling av stenblock sydöst om ingången torvades av och en profil upprättades. Blockansamlingen konstaterades vara naturlig. Dessutom påträffades upp till två meter stora fläckar med träkol (Löfstrand 1970).

Utifrån stenvallarnas begränsade höjd och storlek bör anläggningen utifrån Olaussons klassifikation (1995) betraktas som en vallanläggning, och därmed inte en av de egentliga fornborgarna. Därtill är en militär funktion dessutom tveksam då vallarna endast täcker 500 meter av den sammanlagda omkretsen på cirka 2400 meter. I Uppland har undersökta



vallanläggningar huvudsakligen daterats till förromersk järnålder och äldre romersk järnålder (Olausson 1995). Anläggningen utgör den till ytan största vallanläggningen i Sörmland (Wall 2003).

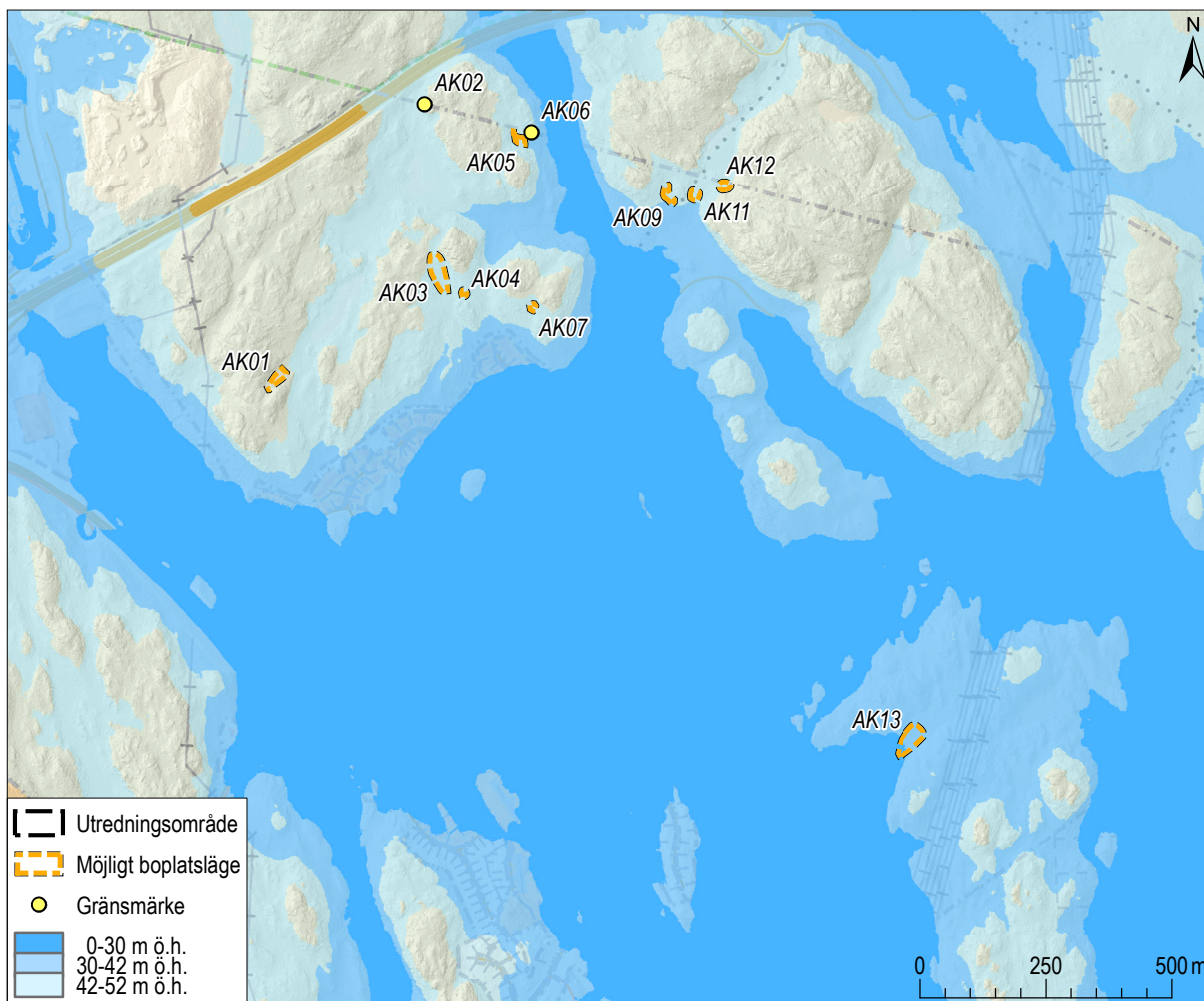
L2014:9183/RAÄ 162:1 – fornborg (*fornlämning*)

Fornborgen ligger på en tydligt markerad bergshöjd, 160x140 meter, där murarna innesluter en 90x80 meter stor yta på krönet (figur 12). På västra och sydöstra sidan är bergssidorna nästan lodräta och saknar murar. På norra och södra sidan är stenvallarna intill sex meter breda och två meter höga (figur 13). I norr och sydväst finns två öppningar i murarna, särskilt den i norr är tydligt anlagd vid en vinkel av muren. Det inre av anläggningen är tämligen kuperat och består av berghällar eller stenig morän med undantag för en ca 20x15 meter stor yta i nordöstra delen.

Figur 12. Karta över fornborgen L2014:9183 (Ryska borgen). Skala 1:5 000.



Figur 13. Sex meter brett och två meter högt avsnitt av muren i norra delen av fornborgen L2014:9183. Foto från nordväst.



Figur 14. Karta över möjliga boplatsslägen och gränsmärken. Skala 1:15 000.

Fornborgen går under namnet Ryska borgen och är en klassisk fornborg enligt Olaussons (1995) kategorisering. Utifrån denna är fornborgen sannolikt från mellersta bronsåldern eller yngre romersk järnålder/folkvandringstid.

Möjliga boplatsslägen

Nio ytor har pekats ut som tänkbara boplatsslägen, och då i första hand som strandnära stenåldersboplatser (figur 14). Åtta boplatsslägen (AK01, AK03-05, AK07, AK10-12) är belägna i norra och västra delen av utredningsområdet på höjder mellan 40 och 55 meter över nuvarande havsnivå, vilket motsvarar senmesolitiska strandlinjenivåer. Ett boplatssläge (AK13) är beläget i södra delen av utredningsområdet, 25–30 meter över nuvarande havsnivå, vilket motsvarar mellaneneolitiska strandlinjenivåer.

Sannolikheten för att påträffa boplatsslägen på de utpekade ytorna bedöms inte vara hög, men ändå av intresse att utreda vidare inför en eventuell markexploatering. Det finns inga kända stenåldersboplatser på dessa höjdnivåer i närområdet på västra Södertörn. Detta kan dock åtminstone delvis vara en kunskapslucka då flera specialinriktade inventeringar och utredningar längre österut och söderut på Södertörn har resulterat i att ett stort antal stenåldersboplatser påträffats, bland annat på de här aktuella höjdnivåerna.

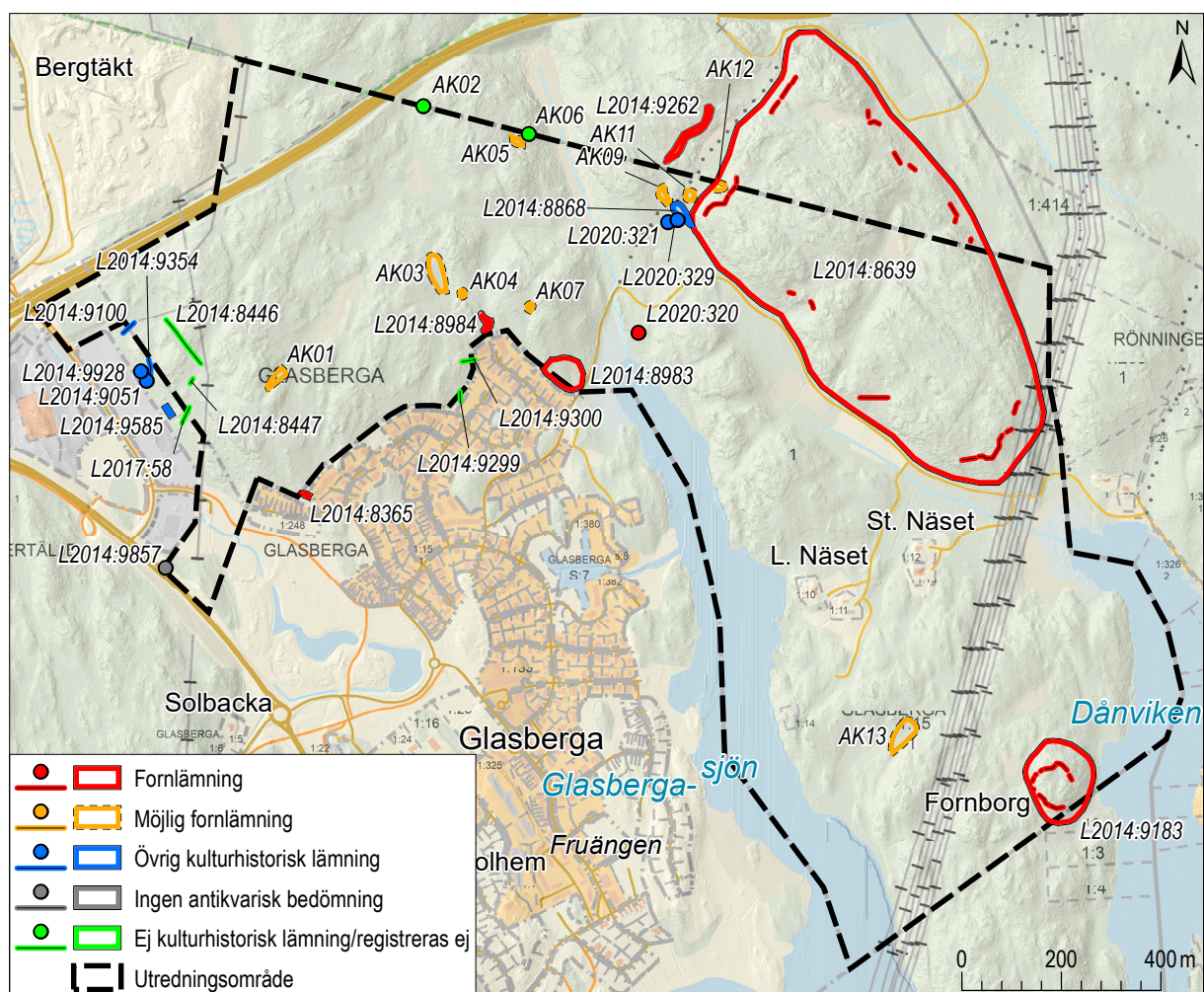
Bebyggelsen vid Stora och Lilla Näset ligger i topografiskt lämpliga boplatsslägen, men bygg- och markarbeten gör det osannolikt att eventuella lämningar är bevarade.

Gränsmärken

I norra kanten av utredningsområde ligger två gränsmärken (AK02 och AK06) i den befintliga ägogränsen mellan Glasberga och Getaskogen, som styckades av från Glasberga under första halvan av 1900-talet (figur 15). Eftersom de ligger i en befintlig gräns och är sentida registreras de inte, men noteras här eftersom de har ett visst kulturmiljövärde.



Figur 15. Gränsmärke (AK06). Foto från väster.



Figur 16. Karta med sammanställning över utredningens resultat. Skala 1:15 000.

SLUTSATS

Antikvarisk bedömning och utbredning för flera sedan tidigare registrerade lämningar har ändrats (figur 16 och 17).

Fornborgarnas avgränsning följer foten på borgbergen enligt anvisningarna i KMR. De övriga fornlämningarna är med undantag för L2014:8365 ej fullständigt avgränsade, ytterligare arkeologiska insatser behövs för detta.

De fornlämningsliknande lämningarna har registrerats som övrig kulturhistorisk lämning enligt anvisningarna i KMR men bedöms inte ha något arkeologiskt eller kulturmiljömässigt värde. Gränsmärkena redovisas i rapporten men eftersom de är i bruk och sentida registreras de ej i KMR.

Utredningen bedöms ha uppfyllt syfte och ambitionsnivå i relation till länsstyrelsens förfrågningsunderlag och undersökningsplanen.

Lämningsnr/arbetsid	RAÄ-nr	Lämningstyp	Antikvarisk bedömning
L2014:8365	RAÄ 249:1	Gravfält	Fornlämning
L2014:8446	RAÄ 252:2	Fornlämningsliknande bildning	Ej kulturhistorisk lämning
L2014:8447	RAÄ 252:1	Fornlämningsliknande bildning	Ej kulturhistorisk lämning
L2014:8639	RAÄ 161:1	Fornborg	Fornlämning
L2014:8868	RAÄ 50:1	Lägenhetsbebyggelse	Övrig kulturhistorisk lämning
L2014:8983	RAÄ 245:1	Boplats	Fornlämning
L2014:8984	RAÄ 246:1	Grav- och boplatslämning	Fornlämning
L2014:9051	RAÄ 251:2	Fornlämningsliknande lämning	Övrig kulturhistorisk lämning
L2014:9100	RAÄ 253:1	Fornlämningsliknande lämning	Övrig kulturhistorisk lämning
L2014:9183	RAÄ 162:1	Fornborg	Fornlämning
L2014:9262	RAÄ 163:1	Gravfält	Fornlämning
L2014:9299	RAÄ 247:1	Fornlämningsliknande bildning	Ej kulturhistorisk lämning
L2014:9300	RAÄ 247:2	Fornlämningsliknande bildning	Ej kulturhistorisk lämning
L2014:9354	RAÄ 250:2	Fornlämningsliknande lämning	Övrig kulturhistorisk lämning
L2014:9585	RAÄ 251:1	Husgrund, historisk tid	Övrig kulturhistorisk lämning
L2014:9857	RAÄ 289:1	Härd	Ingen antikvarisk bedömning
L2014:9928	RAÄ 251:3	Fornlämningsliknande lämning	Övrig kulturhistorisk lämning
L2017:58	RAÄ 250:1	Fornlämningsliknande bildning	Ej kulturhistorisk lämning
L2020:320		Stensättning	Fornlämning
L2020:321		Kolningsanläggning	Övrig kulturhistorisk lämning
L2020:329		Röjningsröse	Övrig kulturhistorisk lämning
AK01		Möjligt boplatsläge	Möjlig fornlämning
AK02		Gränsmärke	Registreras ej
AK03		Möjligt boplatsläge	Möjlig fornlämning
AK04		Möjligt boplatsläge	Möjlig fornlämning
AK05		Möjligt boplatsläge	Möjlig fornlämning
AK06		Gränsmärke	Registreras ej
AK07		Möjligt boplatsläge	Möjlig fornlämning
AK09		Möjligt boplatsläge	Möjlig fornlämning
AK11		Möjligt boplatsläge	Möjlig fornlämning
AK12		Möjligt boplatsläge	Möjlig fornlämning
AK13		Möjligt boplatsläge	Möjlig fornlämning

Figur 17. Tabell med sammanställning över utredningens resultat.

REFERENSER

- ANDERSSON, L. 2010. *Glasberga. Fornlämningarna RAÄ 183 samt 245, fastigheten Glasberga 1:1, Östertäljes sn. Förundersökning i avgränsande syfte*. Stockholms läns museum, rapport 2010:31.
- BONDESSON, W. 2002. *Ensamliggande härdar i Glasberga. Väg 225. Södermanland, Östertälje socken, RAÄ 254 och RAÄ 289*. Riksantikvarieämbetet. UV Mitt, rapport 2002:20. Stockholm.
- BRUNSTEDT, S. 1991. *Glasberga område B. Riksantikvarieämbetet*. Byrån för Arkeologiska Undersökningar. Rapport. Dnr 1008/91.
- HEDMAN, A. 1989. *Provundersökning, fosfatkartering och specialkartering. Södermanland, Östertälje socken, Glasberga*. Riksantikvarieämbetet UV Rapport Dnr 4488/89.
- JOHANSSON, Å. 2001. *Väg 225. Sträckan Lövstalund – Morabergs trafikplats. Arkeologisk utredning*. Riksantikvarieämbetet. UV Mitt, rapport 2001:7. Stockholm.
- LINDWALL, L. 2015. *Gravar i Glasberga. En folkvandringstida grav på gravfältet Östertälje 249:1, inom fastighet Glasberga 1:226, Södertälje kommun, Södermanland. Arkeologisk förundersökning och delundersökning*. Rapporter från Arkeologikonsult 2015:2809.
- LÖFSTRAND, L. 1970. *Rapport över arkeologisk undersökning av yttre, östra delen av fornborgen inv.nr. 161, Östertälje socken, Södermanland*. Rapport, ATA dnr 6123/71.
- OLAUSSON, M. 1995. *Det inneslutna rummet. Om kultiska hägnader, fornborgar och befästa gårdar i Uppland från 1300 fKr till Kristi födelse*. Diss. Stockholms universitet.
- SABEL, E. 2016. *Hjulsjö. Utredning för Väg 63*. Stiftelsen Kulturmiljövård, Rapport 2016:14. Västerås.
- WALL, Å. 2003. *De hägnade bergens landskap: om den äldre järnåldern på Södertörn*. Diss. Stockholms universitet.
- WERTHWEIN, G. 2001. *Arkeologisk förundersökning vid Glasberga. Arkeologisk förundersökning i avgränsande syfte vid Glasberga 1:15 m fl, Östertälje socken, Södertälje kommun, Södermanland*. Stockholms läns museum, rapport 2000:22.

Kartor

GLASBY I636

Glasby nr 1-2, Östertälje socken, Stockholms län
Lantmäteristyrelsens arkiv: A128-3:c7:50
Geometrisk avfattning
Lantmätare Sven Månsson

GLASBY I690

Glasby nr 1-2, Östertälje socken, Stockholms län
Lantmäteristyrelsens arkiv: C14:17-19
Geometrisk avmätning
Lantmätare Erik Nilsson Agner

ADMINISTRATIVA UPPGIFTER

Arkeologikonsults projektnr:	3322
Länsstyrelsens dnr:	431-42516-2019
Länsstyrelsens beslutsdatum:	2019-11-13
Beställare:	Fastighetsbolaget Glasberga KB
Uppdragsnr i KMR:	201901405
Län:	Stockholm
Landskap:	Södermanland
Kommun:	Södertälje
Socken:	Östertälje
Fastighetsbeteckning:	Glasberga 1:4 och 1:15
Typ av undersökning:	Arkeologisk utredning, etapp 1
Utförandetid, fältarbete:	25 nov–2 dec 2019
Inmätningssystem:	GPS
Koordinatsystem:	SWEREF 99 TM
Höjdsystem:	RH00
Projektledare/rapportansvarig:	Samuel Björklund
Fältpersonal:	Samuel Björklund, Anders Bornfalk Back, Björn Hjulström
Planer och layout:	Samuel Björklund
Kvalitetsgranskning:	
Fynd:	Inga fynd tillvaratogs

BILAGA 1. OBJEKT BESKRIVNINGAR

Lämningsnr/ arbetsid	RAÄ-nr	Lämningstyp	Antikvarisk bedömning	Beskrivning	Terräng
L2014:8365	RAÄ 249:1	Gravfält	Fornlämning	Grav -och boplotsområde, delundersökt, 20x15 m (NV-SÖ), bestående av 7 stensättningar, 1 gravhög, 1 terrassering och 1 härd.	Skogsmark, S-slutning.
L2014:8446	RAÄ 252:2	Fornlämningsliknande bildning	Ej kulturhistorisk lämning	Stensträngsliknande naturbildning, ursprungligen beskriven som: stenhägnad 120 m (SO-NV) av delvis påfört, delvis naturligt material. Bedöms vara naturbildning.	Fot av bergkant i SV-slutning. Skogsmark.
L2014:8447	RAÄ 252:1	Fornlämningsliknande bildning	Ej kulturhistorisk lämning	Stensträngsliknande bildning, 10 m l (SV-NO) och 2 m br , av grovblockigt övermossat material. Bedöms vara naturbildning.	SV-sluttande moränmark. Skogsmark.
L2014:8639	RAÄ 161:1	Fornborg	Fornlämning	Fornborg, ca 930x200-450 m (NV-SÖ), till största delen begränsad av bergsbranter, i slutningarna mellan dessa av stenvallar, 10-130 m l och vanligen 2-4 m br och 0,2-0,4 m h, av vanligen 0,2-0,4 m st rundade stenar. På fornborgens NÖ sida mycket moränsten - en del torde varit anordnade som försvarsmurar, ehuru nu raserade. Mindre skrevor som lämna tillträde till borgplatån, äro som regel stenfyllda. Inom borgområdet finns även mossmarker. Samtliga vallar är mycket strategiskt belägna och endast vid skogstraktorstig i VSV saknas vall. Den har dock sannolikt förstörts i samband med anläggandet av stigen och utfallsdike invid denna. Talrika stenar finns i bergslänterna intill. I NV och i SÖ är två sannolika ingångar i vallen. Vid undersökning av eventuell förborg utanför SÖ muren påträffades stora mängder träkol (ATA dnr 6123/71, Lars Löfstrand).	Större kuperat berg med hållmarker och branta sidor, till större delen omgivet av sankmarker. Skogsmark, barrskog.
L2014:8868	RAÄ 50:1	Lägenhetsbebyggelse	Övrig kulturhistorisk lämning	Torplämning, 65x25 m (NV-SÖ), bestående av 1 husgrund, 1 terrass, 1 källarruin(?) och 1 röjningsröse. Husgrunden i NV är 8x5 m (Ö-V) och intill 1,2 m h på S sidan. Sullstensgrund av 1-2 varv med vanligen 0,4-1,2 m st tuktade stenblock. I S delen är ett spismursröse, 3x2,5 m (Ö-V) och 0,7 m h. 2 m åt SV är en rektangulär terrass, 4x4 m, avgränsad av gles rad av 0,7-0,8 m st stenar i S och berghållar i V-N-Ö. S om terrassen är ett runt röjningsröse, 3 m diam och 0,5 m h, av 0,2 till 0,5 m st stenar. 50 m åt SÖ är en källarruin(?), 5x1,5 m (NÖ-SV) och 0,8 m dj, med öppning i SV. 1-2 m br och 0,3 m h vallar i NV och SÖ. Ev. inre avdelning, 2,5x1,5 m.	Tämligen brant moränmark nära övergång till lera. Skogsmark, blandskog.
L2014:8983	RAÄ 245:1	Boplats	Fornlämning	Boplats, 90x80 m (NV-SÖ), bestående av 2 härdar, 1 stolphål, 2 nedgrävningar och 2 sot- och kolförekomster, påträffad vid utredning 1991. Uppgift om 10 osäkra odlingsrösen i utredning 1990 gick ej att bekräfta 2019, dock finns 2-3 sentida ansamlingar av odlingssten i SV delen som ligger i anslutning till igenlagd åkermark (idag bebyggd).	Tämligen brant SÖ-slutning, moränmark. Skogsmark, blandskog.
L2014:8984	RAÄ 246:1	Grav- och boplatslämning	Fornlämning	Grav- och boplatslämning bestående av 1 säker och 5 osäkra stensättningar, 1 stolphål och 1 härd. Den säkra stensättningen är rund, 6 m diam och 0,5 m h, med lätt övertorvad fyllning av 0,3-0,5 m st stenar samt tydlig kantkedja av 0,5-1,0 m st stenar. 3 av de osäkra stensättningarna är stenfyllda och har oregelbunden form, ca 3-4 m diam, och består av 0,3-0,7 m st stenar, möjligen odlingsrösen. 2 av de osäkra stensättningarna är övertorvade och runda, 3,5 m diam och 0,3-0,4 m h. Vid förundersökning 2000 påträffades ett stolphål och en härd i schakt ca 20 m S och 10 m Ö om det förmodade gravfältet. Lämningsarna tolkades som boplats	Mynning av S-sluttande svacka i moränmark nära övergången till lera. Skogsmark, blandskog.

Bilaga. Objektbeskrivningar, forts.

Lämningsnr/ arbetsid	RAÄ-nr	Lämningstyp	Antikvarisk bedömning	Beskrivning	Terräng
L2014:9051	RAÄ 251:2	Fornlämningsliknande lämning	Övrig kulturhistorisk lämning	Förhöjning i äldre åkerkant, sannolikt kvickrotshög e.d. Tidigare beskrivning: Husgrund? 8x5 m.	SV-sluttande moränmark. Skogsmark, blandskog.
L2014:9100	RAÄ 253:1	Fornlämningsliknande lämning	Övrig kulturhistorisk lämning	Hålvägsliknande lämning, 30 m l (SV-NO), 5 m br 1,5 m dj. Bedöms vara naturlig fördjupning i sluttning där ledning grävts ned.	SV-sluttande moränmark. Skogsmark.
L2014:9183	RAÄ 162:1	Fornborg	Fornlämning	Fornborg, 160x140 m (N-S) begränsad av bergstup och stenvallar, 2-6 m br och 0,5-2 m h - där ytterviderna rasat verka de ställvis bredare och högre. Valarna består vanligen av 0,3-0,8 m st stenar. Kallmurning i upptill fyra skikt? I NV och SV förmodade ingångar, 1-1,5 m br, och intill 7 m br vallar.	Krön och sluttningar av bergshöjd. Skogsmark, blandskog.
L2014:9262	RAÄ 163:1	Gravfält	Fornlämning	Gravfält. 150x15 m (huvudsakligen NÖ-SV), bestående av minst 6 fornlämningar. Dessa utgöres av 1 röse och minst 5 rektangulära (eller närmast rektangulära) stensättningar. Röset är ca 13 m diam och ca 1,5 m h, bestående av i allm. 0,3-0,4 m st stenar, avplanat, något omplockat. De rektangulära stensättningarna är 12x4, 11x4, 8x6, 9x4 och 15x2 m st och 0,1, 0,2, 0,1, 0,-0,3 och 0,4 m h. Alla har fyllning av 0,1-0,4 m st stenar, två med humusinblandning. Dessa har också vallformig fyllning med försänkt (ofyllt?) centrum. Den förnämnda har i de inre kortsidorna 1 resp. 2 kantställda stenar 0,3-1 m l och 0,1-0,3 m h.	Avsats i Ö-SÖ sluttning av ställvis moränbunden bergshöjdsogsmark, tallskog.
L2014:9299	RAÄ 247:1	Fornlämningsliknande bildning	Ej kulturhistorisk lämning	Stensträngsliknande lämning, 22 m l (N-S), 0,3-0,5 m st stenar, lätt övertorvad. Bedöms vara naturbildning. Kunde ej påträffas vid utredning 2019 och är möjligen borttagen i samband med anläggandet av bostäder på platsen.	SÖ-sluttande moränmark. Skogsmark och tomtmark.
L2014:9300	RAÄ 247:2	Fornlämningsliknande bildning	Ej kulturhistorisk lämning	Stensträngsliknande lämning, 11 m l (Ö-V) längs en liten plåtå 8x6 m. Bedöms vara naturbildning.	S-sluttande moränmark. Skogsmark.
L2014:9354	RAÄ 250:2	Fornlämningsliknande lämning	Övrig kulturhistorisk lämning	Hålvägsliknande lämning, 34 m l, 0,6 m br och 0,5 m dj. Löper SV-NO i 22 m och därefter mot N i 12 m. Ytterligare hjulspår löper parallellt, sannolikt spår efter tyngre fordon.	SV-sluttande moränmark. Skogsmark.
L2014:9585	RAÄ 251:1	Husgrund, historisk tid	Övrig kulturhistorisk lämning	Husgrund, 12x23 m (NV-SÖ), av glest lagda block, 0,8-1,2 m st, delvis upplagda i intill 1 m h plintar varav de flesta raserade. Avdelas på mitten av en dubbel rad liknande block. Omgiven av dike, 1 m br och 0,4 m dj, i NV-NÖ-SÖ, samt intill 2 m br och 0,6 m h vall utanför denna.	SV-sluttning av moränhöjd. Skogsmark, blandskog.
L2014:9857	RAÄ 289:1	Härd	Ingen antikvarisk bedömning	Härd, oregelbundet rund, ca 1 m diam och 0,15 m dj, med en fyllning av sotblandad mylla, skärvsten och skörbränd sten, mot V avgränsad av markfasta stenar 0,2-0,4 m st. Härden C-14 dateras till mellan 420 och 620 e.Kr. Undersökt och borttagen.	Avsats intill höjdygg (N-S). Skogsmark, blandskog.
L2014:9928	RAÄ 251:3	Fornlämningsliknande lämning	Övrig kulturhistorisk lämning	Förhöjning i äldre åkerkant, sannolikt kvickrotshög e.d. Tidigare beskrivning: Husgrund? 8x5 m.	SV-sluttande moränmark. Skogsmark, blandskog.
L2017:58	RAÄ 250:1	Fornlämningsliknande bildning	Ej kulturhistorisk lämning	Hålvägsliknande bildning, 35 m l (NÖ-SV), 0,4 m br och 0,5 m dj. Sannolikt erosion i samband med vattenavrinning, men mänsklig aktivitet kan ej uteslutas helt.	SV-sluttande moränmark. Skogsmark.

Bilaga. Objektbeskrivningar, forts.

Lämningsnr/ arbetsid	RAÄ-nr	Lämningstyp	Antikvarisk bedömning	Beskrivning	Terräng
L2020:320		Stensättning	Fornlämning	Stensättning, rund, 8 m diam och 0,3 m h. Fyllning av 0,1-0,5 m st stenar, eventuell kantkedja i SV.	Stenig morän, SV-sluttning ovanför sjö. Skogsmark, gles blandskog.
L2020:321		Kolningsanläggning	Övrig kulturhistorisk lämning	Kolbotten, rektangulär, 7x5 m (N-S) och 0,4 m h. Gropar i N och S, 2-4x1-1,5 m och 0,3 m dj. Kol framkom vid provstick	S-sluttande moränmark. Skogsmark, granskog.
L2020:329		Röjningsröse	Övrig kulturhistorisk lämning	Röjningsröse, halvcirkelformat, 1,7x1,4 m och 0,2 m h. Bestående av mestadels 0,1-0,25 m st stenar, samt en 0,5 m st sten.	Tämligen brant moränmark nära övergång till lera. Skogsmark, blandskog.
AK01		Möjligt boplatsläge	Möjlig fornlämning	Boplatsläge, 60x25 m (NÖ-SV). Flack NÖ-sluttning med sandig, relativt stenfri morän, uppdelad i två naturliga terrasser. Inklämd mellan bergshöjder i NV-SV och NÖ med sankmark i NÖ. 53-59 m ö.h.	Skogsmark, gles blandskog.
AK02		Gränsmärke	Registreras ej	Gränsmärke bestående av en rest visarsten i ett röse. Visarstenen är triangulär, 0,5 m h, 0,5 m br och 0,15 m tj med flatsidorna åt NNÖ och SSV. Röset är runt, ca 1 m diam och 0,3 m h och kraftigt övertorvat. Ligger i gällande gräns mellan Getaskogen och Glasberga som fastställdes under första halvan av 1900-talet.	Krönläge på häll med tunt moräntäcke ovanför sankmark i V. Skogsmark, blandskog.
AK03		Möjligt boplatsläge	Möjlig fornlämning	Boplatsläge, 90x35 m (NNV-SSÖ). S-sluttande svacka, dock ej blöt, med sandig morän. Omgiven av bergshöjder i V och Ö. 44-52 m ö.h. Något tveksamt läge.	Skogsmark, blandskog, mestadels gran.
AK04		Möjligt boplatsläge	Möjlig fornlämning	Boplatsläge, 25x20 m (N-S). Sadelläge på åt S utskjutande höjdrygg intill uppskjutande bergsparti i S och med större höjd i N. Sandig morän med enstaka inslag av berghällar och större stenblock. 47-49 m ö.h.	Skogsmark, gles blandskog.
AK05		Möjligt boplatsläge	Möjlig fornlämning	Boplatsläge, 30x25-30 m (VNV-ÖSÖ). Platå med sandig, relativt stenfri, morän i Ö-sluttning, skyddad av bergiga höjder i V och S och med berghäll i norr. Ytan genomkorsas av ett mountainbikespår. 42-46 m ö.h.	Skogsmark, granskog.
AK06		Gränsmärke	Registreras ej	Gränsmärke bestående av en rest visarsten i ett röse. Visarstenen är triangulär, 0,6 m h, 0,6 m br och 0,1 m tj med flatsidorna åt NNÖ och SSV. Röset är runt, 1 m diam och 0,4 m h, bestående av 0,3-0,4 m st övermossade kantiga stenar. Ligger i gällande gräns mellan Getaskogen och Glasberga som fastställdes under första halvan av 1900-talet.	Hällmark, krönläge ovanför dalgång i Ö. Skogsmark, blandskog.
AK07		Möjligt boplatsläge	Möjlig fornlämning	Boplatsläge, 25x25 m. Sandig morän i gip/terrass i SV-sluttning mellan bergiga höjder i SÖ, NÖ och NV. 47-51 m ö.h.	Skogsmark, upp vuxen barrskog.
AK09		Möjligt boplatsläge	Möjlig fornlämning	Boplatsläge, 50x20 m (NÖ-SV). Sandig morän på platå/svacka i S-sluttning med berghällar i V och Ö samt brant sluttning i S. Stig i S. 42-45 m ö.h.	Skogsmark, barrskog.
AK11		Möjligt boplatsläge	Möjlig fornlämning	Boplatsläge, 30x30 m. Sandig morän, platå i S-sluttning skyddad av bergkulle i V och brant i Ö. Stig i V delen. 42-45 m ö.h.	Skogsmark, blandskog.

Bilaga. Objektbeskrivningar, forts.

Lämningsnr/ arbetsid	RAÄ-nr	Lämningstyp	Antikvarisk bedömning	Beskrivning	Terräng
AK12		Möjligt boplatsläge	Möjlig fornlämning	Boplatsläge, 35x25 m (Ö-V), bestående av 2 naturliga terrasser i sandig morän på åt V utskjutande näs. Stig i V delen. 51-54 m ö.h.	Skogsmark, huvudsakligen gran med inslag av tall och björk.
AK13		Möjligt boplatsläge	Möjlig fornlämning	Boplatsläge, 80x40 m (NÖ-SV). Sandig, stenfri morän, igenlagd åkermark med 0,3 m tj odlingslager. Platå ovanför SV-sluttning, avgränsad av brantare sluttning i SV, sankmark i NO och bergsbranter i NV och SÖ. Avgränsad av sandig morän. 29-33 m ö.h.	Ängsmark, igenväxande åkermark, gräsbevuxen med lövskog i kanterna, främst björk och asp.



Rapporter från Arkeologikonsult 2020:3322