

BOPLATSLÄMNINGAR FRÅN VENDELTIDEN

MELLAN FLOGSTA OCH STARBO

Arkeologisk förundersökning av fornlämning LI940:7724, boplats, Kvarnbo 3:1,
Uppsala socken och kommun, Uppsala län

AMANDA JÖNSSON



Rapporter från Arkeologikonsult 2020:3319

ARKEOLOGIKONSULT
Optimusvägen 14
194 34 Upplands Väsby
Tel: 08-590 840 41

www.arkeologikonsult.se

OMSLAGSBILD: Jonna Sarén Lundahl undersöker en stor härd, som påträffades i ett av förundersökningsschakten.

ALLMÄNT KARTMATERIAL:

Fastighetskartan: © Lantmäteriet Dnr: 50007066_140003
Terrängkartan, samt GSD-Översiktskartan: Lantmäteriet (CC0)

© Arkeologikonsult 2020

Upphovsrätt, där inget annat anges, enligt Creative Commons licens CC BY.
Villkor finns tillgänglig på <http://creativecommons.org/licenses/by/4.0/deed.sv>

BOPLATSLÄMNINGAR FRÅN VENDELTIDEN

MELLAN FLOGSTA OCH STARBO

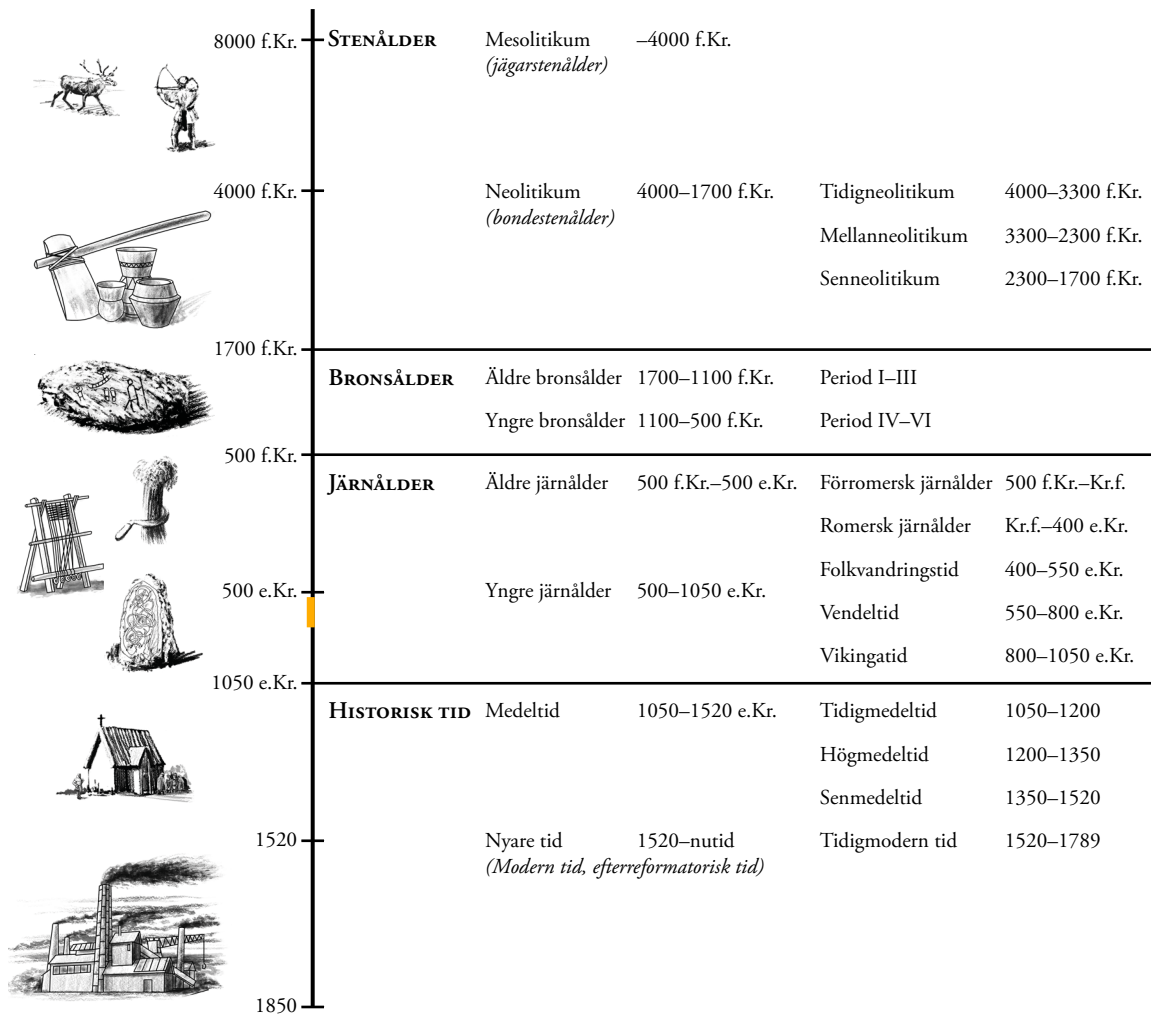
Arkeologisk förundersökning av fornlämning L1940:7724, boplat,
Kvarnbo 3:1, Uppsala socken och kommun, Uppsala län

AMANDA JÖNSSON

Rapporter från Arkeologikonsult 2020:3319



ARKEOLOGISK PERIODINDELNING



ANTIKVARISK BEDÖMNING

Antikvarisk bedömning anger hur man enligt kulturmiljölagen (1988:950), och till viss del även skogsvårdslagen (1979:429), bedömt lämningen och dess eventuella lagskydd vid registreringstillfället. Den slutgiltiga bedömningen görs alltid av Länsstyrelsen.

Fornlämning är en lämning som omfattas av skydd enligt kulturmiljölagen. För att en lämning ska kunna bedömas som fornlämning krävs att den tillkommit före 1850, är en lämning efter människors verksamhet under forna tider, som har tillkommit genom äldre tiders bruk och som är varaktigt övergiven. Det är förbjudet att utan tillstånd från länsstyrelsen rubba, ta bort, gräva ut eller på annat sätt ändra eller skada en fast fornlämning.

Möjlig fornlämning innebär att man vid registreringstillfället inte kunnat ta ställning till om lämningen är en fornlämning

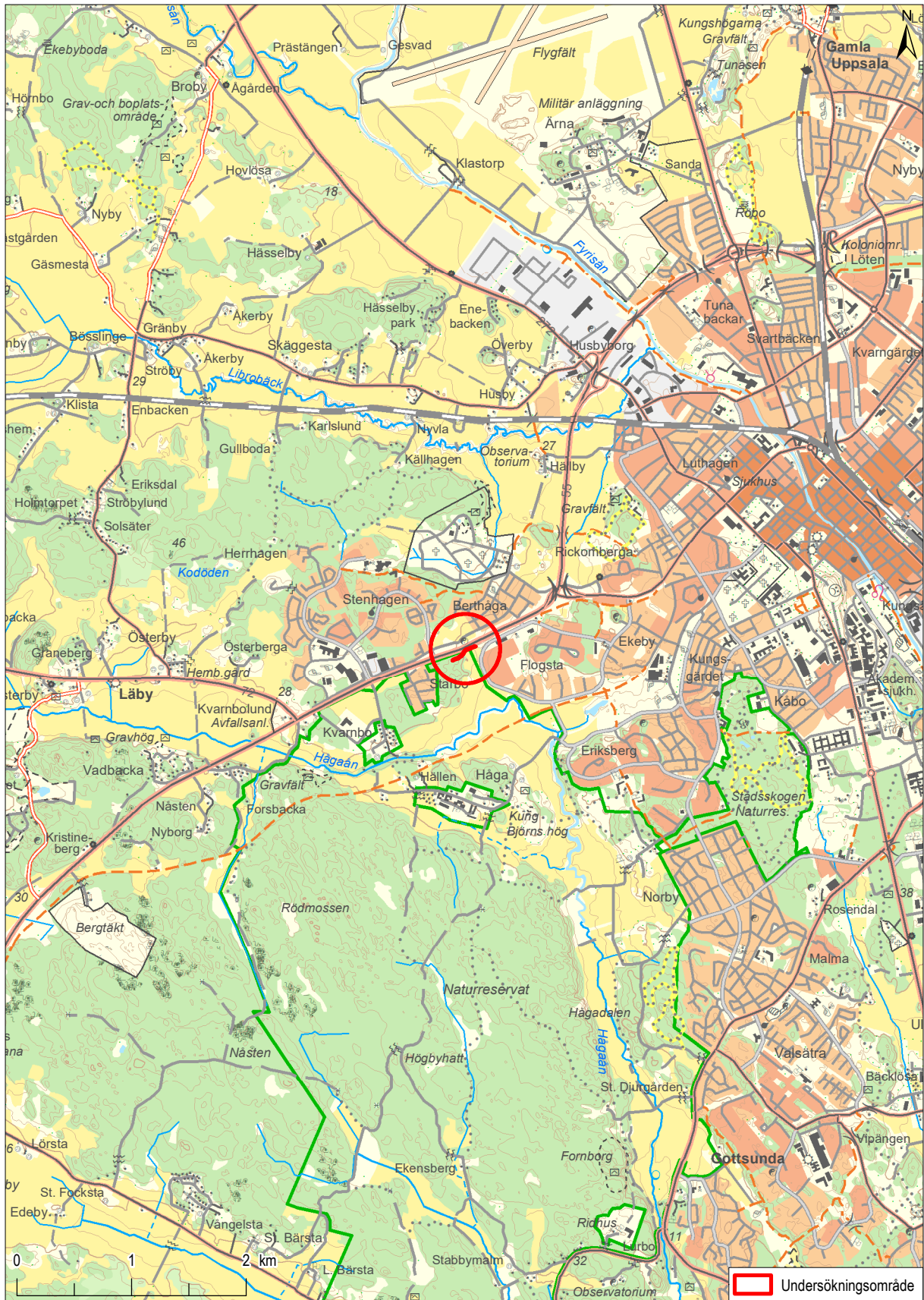
eller inte. Lämningen måste vara bekräftad i fält. Möjlig fornlämning kan även anges för en lämning som har undersökts i samband med en arkeologisk undersökning, men där man inte fastställt lämningens utbredning.

Övrig kulturhistorisk lämning används för kulturhistoriska lämningar som har tillkommit efter 1850, men som ändå anses ha ett antikvariskt värde. Bedömningen används även för vissa lämningar som inte uppvisar fysiska spår, t.ex. fyndplats eller plats med tradition.

Ingen antikvarisk bedömning används för lämningar som blivit helt borttagna genom en arkeologisk undersökning eller förstörda. Inget skydd enligt kulturmiljölagen kvarstår. Lämningar som endast är kända via kartmaterial, skriftlig eller muntlig källa och inte har kunnat återfinnas i fält kan inte heller ha en antikvarisk bedömning.

INNEHÅLLSFÖRTECKNING

SAMMANFATTNING.....	7
INLEDNING OCH SYFTE.....	7
BAKGRUND.....	7
Topografi och fornlämningsbild	7
Historisk markanvändning.....	9
Tidigare undersökningar	10
GENOMFÖRANDE	10
RESULTAT	12
Fynd	15
DISKUSSION	16
SLUTSATS.....	17
REFERENSER	19
Litteratur	19
Äldre kartor	19
ADMINISTRATIVA UPPGIFTER.....	20
BILAGOR	21
Bilaga 1. Schakttabell.....	21
Bilaga 2. Kontexttabell.....	22
Bilaga 3. ¹⁴ C-Analys	24



Figur 1. Undersökningsområdet markerat på Terrängkartan, skala 1:50 000.

SAMMANFATTNING

Uppsala kommun planerar att bygga en ny gång- och cykelväg mellan Flogsta och Starbo i västra Uppsala. Den planerade vägen berör en förhistorisk boplatz som påträffats vid en tidigare arkeologisk utredning, och kommer dessutom att gå nära en känd skärvtenshö. Arkeologikonsult har därför under november 2019 utfört en arkeologisk förundersökning i form av sökschaktning av de aktuella delarna

av boplatzen, samt angränsande ytor. Resultaten från förundersökningen visar att boplatsytan var större än vad som tidigare var känt. Ett antal härdar, ett skärvtenslager samt några stolphål påträffades inom det aktuella exploateringsområdet. En härd och ett stolphål daterades båda till tidig vendeltid. Lämningarna ligger i Hågaåns dalgång, en kulturmiljö med många fornlämningar från bronsåldern och framåt.

INLEDNING OCH SYFTE

Arkeologikonsult har under november 2019 utfört en arkeologisk förundersökning av fornlämningarna L1940:7724 och L1941:2535, med anledning av en planerad gång- och cykelväg, lokaliserad mellan Flogsta och Starbo i västra Uppsala. Projektet har som mål att länka samman Starbo med Flogsta och öka säkerheten på väg 55 längs denna sträcka, samt att öka tillgängligheten till naturreservatet Hågadalen-Nåsten. Den planerade sträckan går delvis genom en sedan tidigare känd förhistorisk boplatz (KMR L1940:7724/RAÄ Uppsala 691), och strax söder om den planerade vägen ligger också en skärvtenshö (KMR L1941:2535/RAÄ Uppsala 317:1). Lämningarna kommer fortsättningsvis i rapporten att benämnas endast med KMR-nummer.

Syftet med förundersökningen var att tydligt avgränsa fornlämningarna inom exploateringsområdet samt att bestämma lämningarna till karaktär, utbredning, omfattning och komplexitet. Förundersökningen skulle ge ett fullgott underlag för bedömning av fornlämningarnas status och utgöra ett tillfredsställande underlag för beslut om vidare undersökningssteg. Resultaten skulle kunna användas av undersökare för att bedöma och beräkna omfattningen av en arkeologisk undersökning. Resultaten skulle också kunna användas i företagarens planering.

BAKGRUND

Topografi och fornlämningsbild

Undersökningsområdet ligger i Hågaåns dalgång, knappt 500 meter norr om ån som här sträcker sig i väst-östlig riktning innan den vid stadsdelen Flogstas västra del svänger av söderut mot Ekoln (figur 1). Dalgången består av moränhöjder med berg i dagen och lägre liggande odlings- och betesmarker. Det aktuella undersökningsområdet ligger till hälften i åkermark och till hälften i skogsmark med gles tallskog med inslag av gran och lövträd (figur 2, 3). Terrängen sluttar åt nordöst. Större delen av undersökningsområdet ligger inom naturreservatet Hågadalen-Nåsten, som är rik på naturtyper så väl som på fornlämningar.

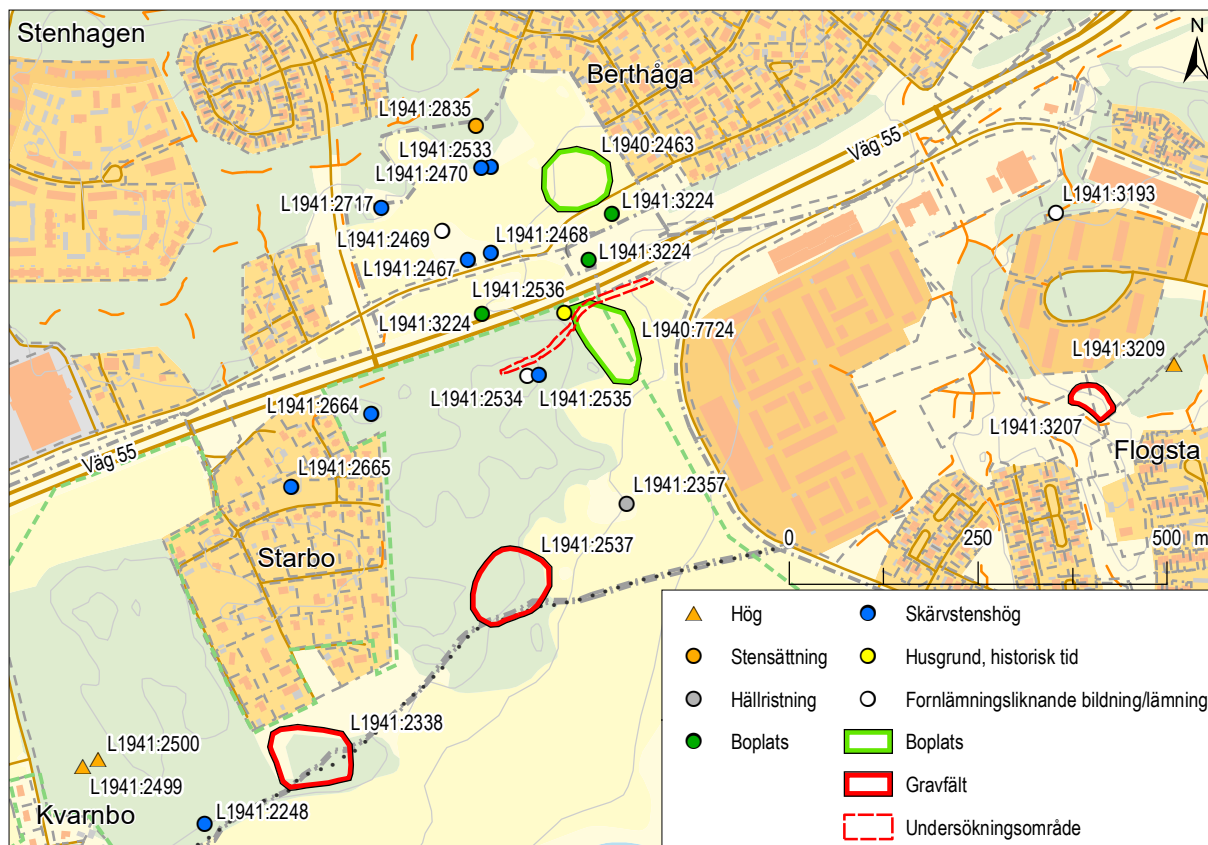
Fornlämningsbilden i Hågadalen och dess omgivning karaktäriseras främst av lämningar från bronsålder och äldre järnålder i form av skärvtenshögar, hållristningar, ensamliggande gravar, gravfält och boplatser. Vid övergången mellan bronsålder och järnålder var Hågaåns dalgång fortfarande en havsvik. Ungefär en kilometer söder om undersökningsområdet ligger ett komplext fornlämningsområde från denna period, med Hågahögen som mest kända och synliga lämning. Fornlämningarna är framförallt från bronsålder och järnålder med bland annat gravfält, boplatzområden och skålgropar. I undersökningsområdets omedelbara närhet finns till exempel två gravfält av yngre järnålderstyp 250 respektive 500 meter åt sydväst,



Figur 2. Undersökningsområdet låg delvis i åkermark, men fortsatte upp i skogsområdet på bilden. Till höger i bild går väg 55. Foto från öst.



Figur 3. Skogsmarken i undersökningsområdet utgjordes av gles tallskog med inslag av gran och lövträd. I bakgrunden till vänster i bild syns skärvestenshögen L1941:2535 som en liten kulle. Foto från nordöst.



Figur 4. Undersökningsområdet samt närliggande lämningar som registrerats i Kulturmiljöregistret. På Fastighetskartan, skala 1:10 000.

samt totalt åtta skärvtenshögar inom ett par hundra meters avstånd (figur 4). Någonstans på torpet Snöroms ägor, omkring 100 meter längre norrut, hittades på 1700-talet en silverskatt med 21 arabiska silvermynt från vikingatiden (Zachrisson 1998:251ff).

En kilometer nordost om undersökningsområdet finns en omfattande fornlämningsmiljö i anslutning till Rickomberga by, bestående av framförallt bebyggelse men också gravfält. Stora delar av boplatslämningarna samt ett gravfält har undersökts, med dateringar från bronsålder till vikingatid. Det undersökta gravfältet daterades till förromersk–romersk järnålder, vilket även verkar vara då en mer permanent bebyggelse upprättas i området (Lucas 2016). Att bebyggelsen fortsätter in i yngre järnålder, och sedermera blir en medeltida by, är en avvikande företeelse i Mälardalens generella bebyggelsestruktur, där en sådan kontinuitet är ovanligt.

Historisk markanvändning

Den största förändring som har skett på platsen under de senaste århundradena är ombyggnationen av väg 55, landsvägen mellan Uppsala och Enköping, som tidigare gick något längre norrut. Det historiska kartmaterialet visar att åker- och skogsmarkerna i området har haft nästan precis samma utbredning som idag åtminstone sedan början av 1600-talet. Den skogsmark som idag utgör naturreservat har tidigare varit kronopark, och Starbo var då skogvaktarens torp enligt kartor från 1800-talet. Detta är dock inte den närmaste bebyggelsen under historisk tid, utan det har också funnits ett torp kallat Snörom endast ett hundratal meter norr om undersökningsområdet. Torpet har haft viss bebyggelse söder om den gamla landsvägen, enligt en karta från 1775. Cirka 15 meter norr om undersökningsområdets mellersta del ligger en möjlig källargrund (L1941:2536) som är registrerad som övrig kulturhistorisk lämning i Kulturmiljöregistret. Eventuellt kan denna lämning knytas till torpet. Det skulle till exempel kunna röra

sig om en jordkällare för förvaring av rovor eller potatis, då sådana kunde vara belägna en bit från den övriga bebyggelsen, intill åkern.

Tidigare undersökningar

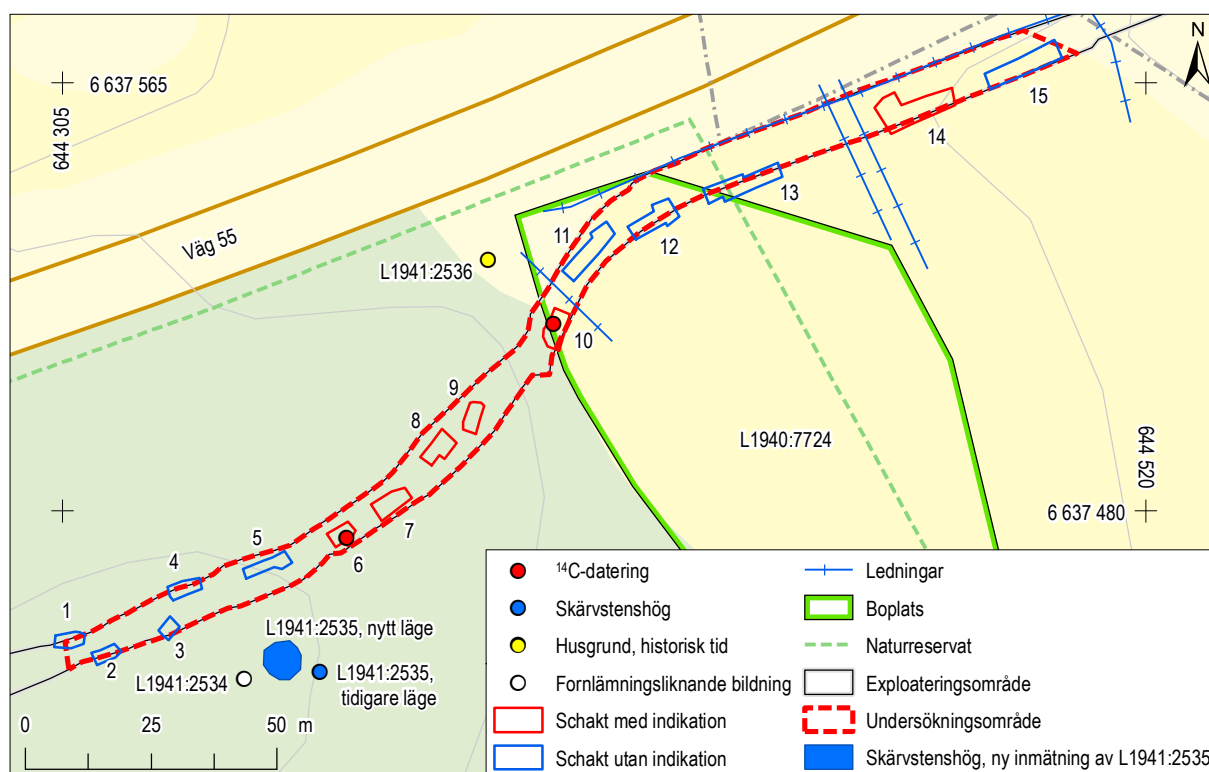
Skärvstenshögen (L1941:2535) registrerades i kulturmiljöregistrets föregångare vid inventering på 1950-talet. Då registrerades också en intilliggande naturbildning som fornlämningsliknande bildning (L1941:2534). Den aktuella boplatsen (L1940:7724) påträffades vid en utredning som Upplandsmuseet utförde 2012, inför planerade ombyggnationer längs väg 55. Utredningen omfattade inventering och sökschaktning på båda sidor om vägen från Kvarnbolund till Rickomberga, vilket re-

sulterade i att ett antal nya lämningar registrerades (Fagerlund 2012). Vid det nu aktuella undersökningsområdet drogs sökschakt i åkermarken, medan skogsmarken inventerades. De påträffade lämningarna bestod av stolphål, nedgrävningar, härdar och kulturlager. Bedömningen gjordes att fornlämningen sannolikt fortsatte västerut, men att naturreservatets värden skulle skyddas från schaktdragning i utredningsskedet, varför ingen sökschaktning skedde i skogsmarken då. Boplatsens utbredning åt detta väderstreck avgjordes alltså inte vid utredningen. Åt norr avgränsas lämningen idag av väg 55, men på den norra sidan om vägen har ytterligare boplatslämningar påträffats vid utredningar på 1980-talet (L1940:2463 och 1941:3224, där den senare är markerad med tre punkter i KMR).

GENOMFÖRANDE

Förundersökningen skedde genom sökschaktning samt undersökning av ett urval av de påträffade lämningarna. Undersökningsområdet utgjordes av den planerade gång- och cykelvägens sträckning inom och i anslutning till den kända boplatsen, som var belägen i åkermark. Det fortsatte även in i

skogsmarken längre västerut, förbi skärvstenshögen L1941:2535. Beredskap fanns för att förlänga undersökningsområdet mot sydväst om boplatsen inte kunde avgränsas, men detta behövdes inte eftersom inga lämningar påträffades där.



Figur 5. Plan över undersökningsområdet med upptagna schakt samt tidigare registrerade lämningar i KMR. Schaktens placering anpassades till befintliga ledningar i området. På Fastighetskartan, skala 1:1 500.

Totalt togs 430 m² schakt upp vid förundersökningen, fördelat på 15 schakt (figur 5, bilaga 1). Ytan motsvarar 24% av det totala undersökningsområdet, som var drygt 1 800 m² stort. Intill väg 55, i undersökningsområdets nordöstra del, drogs schakten längs med den södra kanten av områdets begränsning för att undvika arbete närmast vägen. Flera av de schakt som togs upp här berördes av ett större dike/urschaktning, och området uppfattades som stört i sen tid, förmodligen i samband med ombyggnationen av vägen.

Sökschaktning skedde skiktvis med grävmaskin och handredskap, ned till anläggnings- eller kultur-lagerförande nivå alternativt orörd mark (figur 6). Schakten lades igen efter avslutad förundersökning. Vid förundersökningen lyftes också mossan på flera berghällar i undersökningsområdet för att eftersöka skålgropar eller andra hållristningar, men inga sådana kunde observeras och torv och mossa lades tillbaka. Metalldetektering skedde i samband med

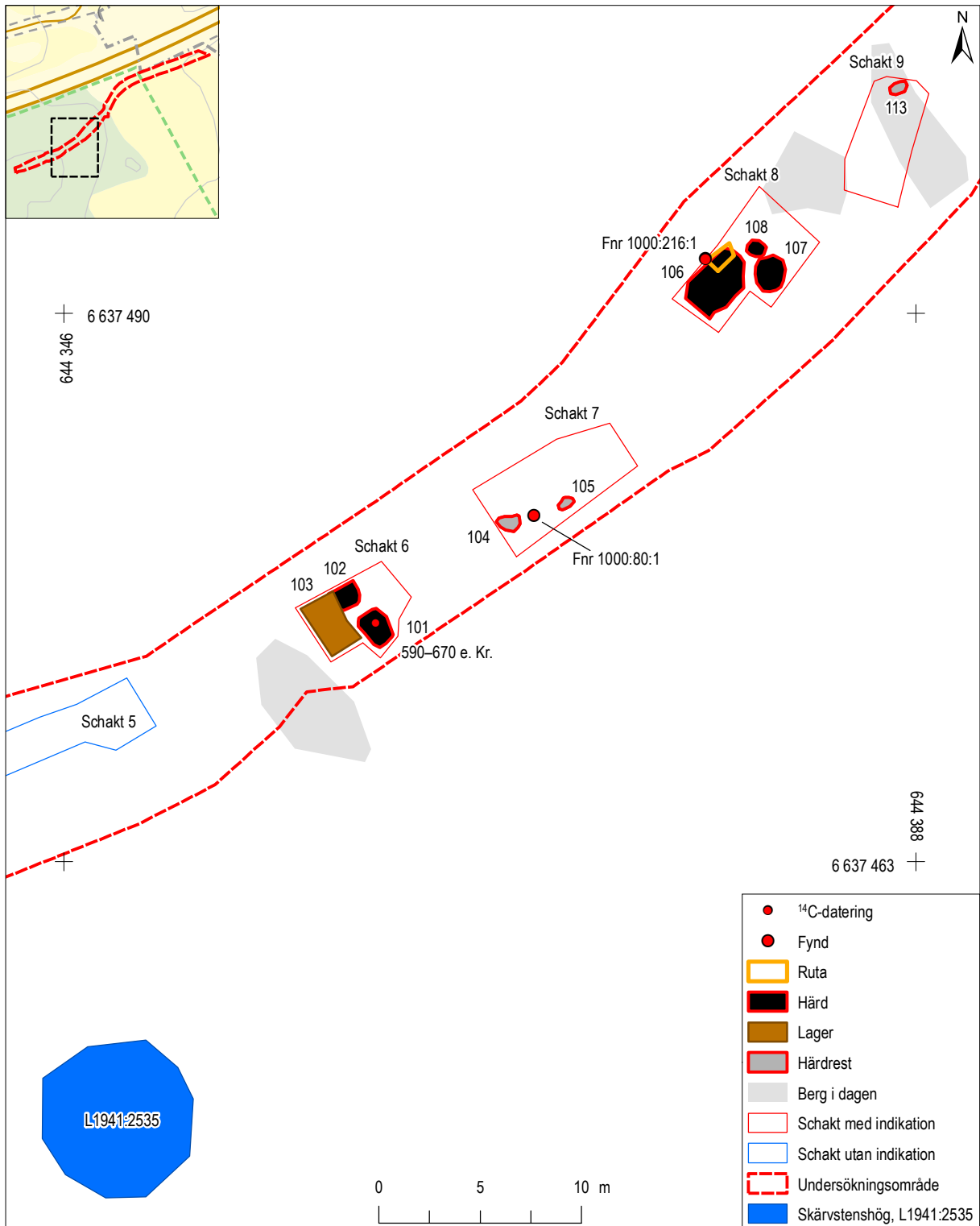
sökschaktningen i syfte att tillvarata eventuella föremålsfynd i de översta jordlagren som kunde öka förståelsen av platsen. Inga fynd av förhistorisk karaktär påträffades dock, utan de metallföremål som framkom utgjordes av ett fåtal hästkosömmar och spikar i åkermarken, samt skräp från modern tid som kapsyler.

Totalt påträffades ett skärvstenslager och tolv anläggningar vid förundersökningen (bilaga 2), varav nio delundersöktes och provtogs för makrofossil. Två av de tillvaratagna proverna analyserades för makrofossil och vedart och ¹⁴C-daterades (bilaga 3). Skärvstenslagret undersöktes med en mindre provruta. Upptagna schakt samt påträffade lager och anläggningar mättes in, fotograferades och beskrevs (bilaga 1 och 2). Även diken samt berg i dagen inom undersökningsområdet och i anslutning till boplatsen mättes in. Skärvstenschögen L1941:2535 mättes också in och dess läge har därefter justerats med sju meter åt väst i Kulturmiljöregistret (figur 5).



Figur 6. Sökschaktning med grävmaskin i undersökningsområdets mittersta del. Foto från väst.

RESULTAT



Figur 7. Plan över härdområdet i den mittersta delen av undersökningsområdet, beläget i skogsmarken närmast åkern i nordöst. Skala 1:300. Översiktskarta på Fastighetskartan, skala 1:6 300.

Vid förundersökningen påträffades anläggningar av förhistorisk karaktär i 6 av 15 schakt (figur 5). På ytan mellan skärvstenshögen och den tidigare kända boplatstyten framkom totalt åtta härdar (figur 7), varav fem var välbevarade och tre var härdrester med endast mindre mängder kol och sot samt enstaka skörbrända stenar. I schakt 6, drygt 20 meter från skärvstenshögen, fanns två rektangulära härdar med rundade hörn som delvis överlagrades av ett skärvstenslager (figur 8).

Lagret (103) verkade ha ansamlats upp mot en övermossad berghäll sydväst om schaktet. En av härdarna (101) undersöktes till hälften. Den har varit nedgrävd och sidorna har blivit rödbrända (figur 9). I botten fanns ett kollager, men härden innehöll endast enstaka skörbrända stenar och eventuellt har den tömts på sten. Jordprov från härden innehöll träkol från ek, björk, tall och hassel. En bit hassel ¹⁴C-daterades till 590–670 e. Kr. (bilaga 3).



Figur 8. Schakt 6 innehöll två rektangulära härdar och ett skärvstenslager, som låg upp mot en berghäll (bakom schaktet på bilden). Längre bort i bild syns också skärvstenshögen. Foto från nordöst.



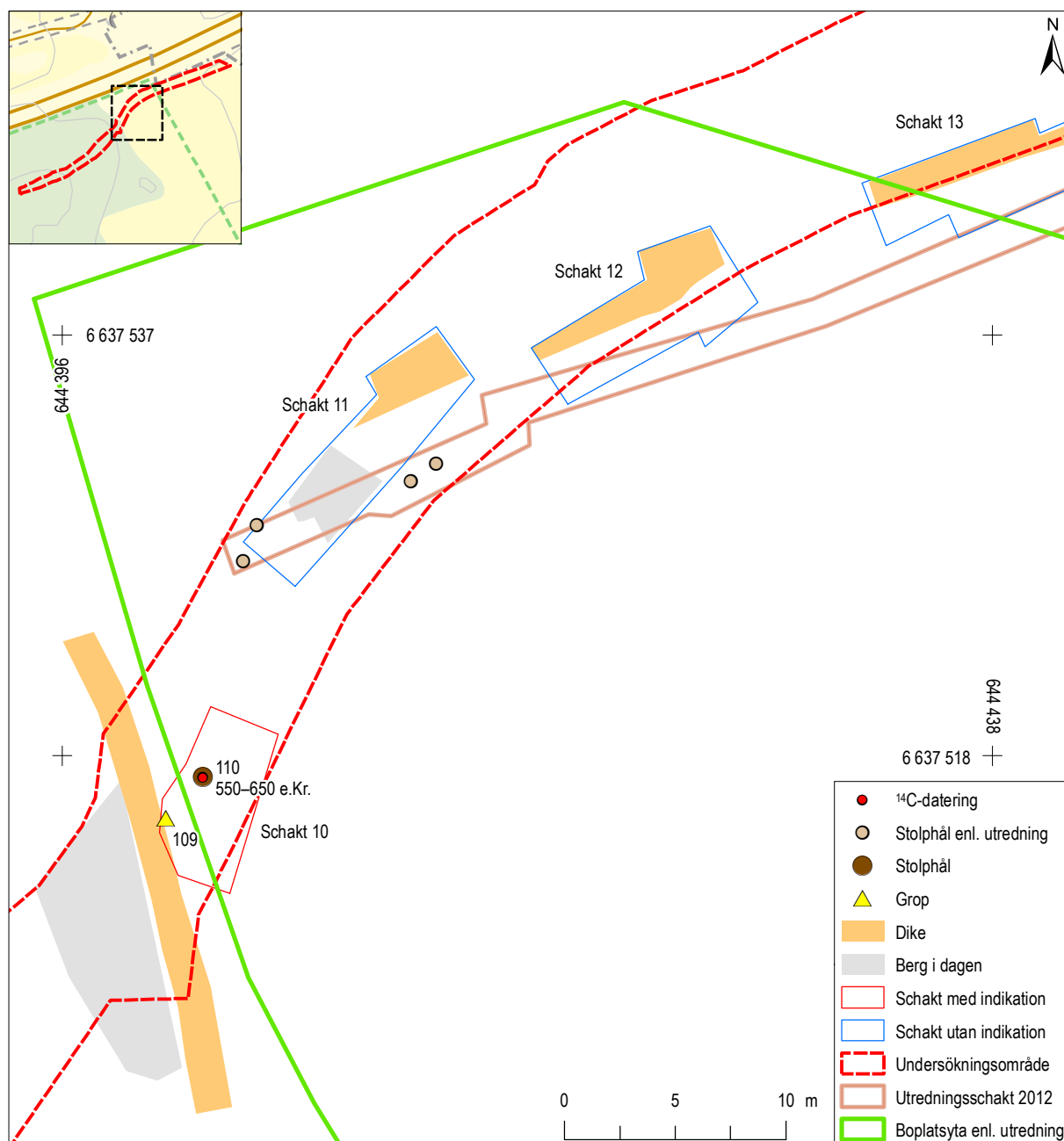
Figur 9. Härd 101, schakt 6, undersökt till hälften. Nedgrävningens sidor och botten var på flera ställen kraftigt rödbrända. Foto från nordöst.



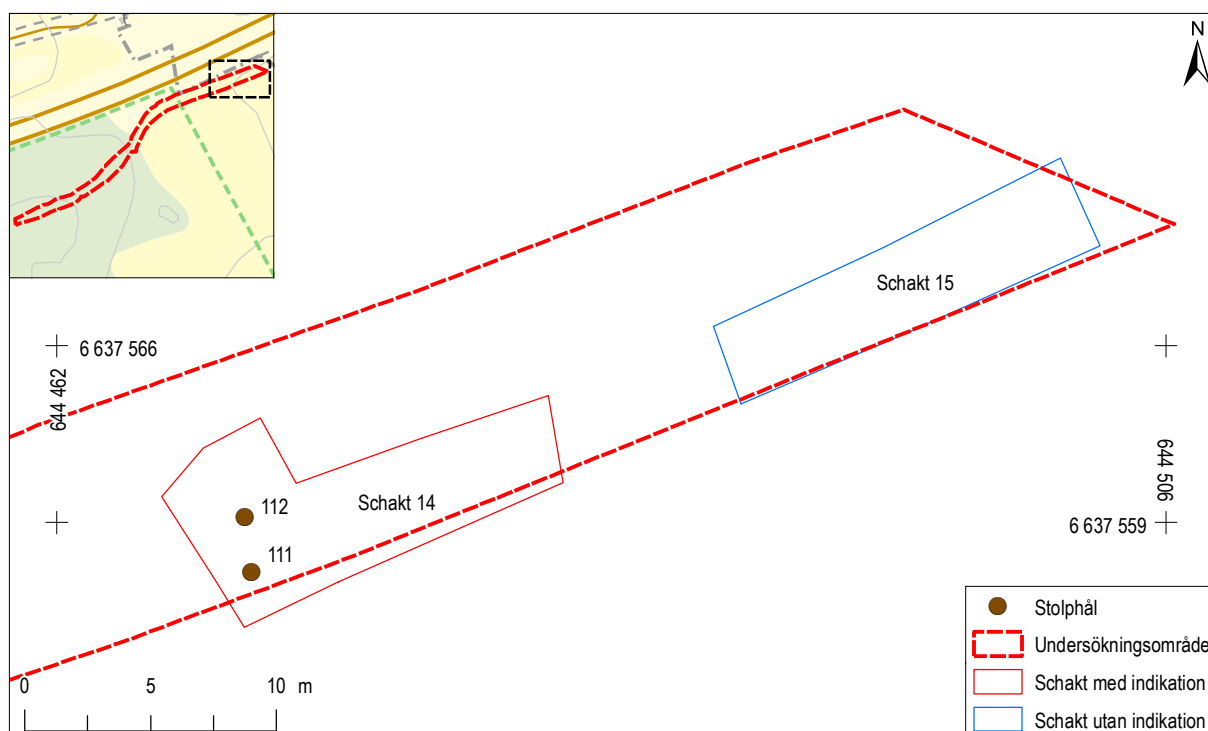
Figur 10. Härd 106, schakt 8, var minst tre meter i diameter. En mindre provruta togs upp i härden, som innehöll rikligt med kol och skörbränd sten. Den sten som plockats upp vid rutgrävningen ligger till vänster i bild. Foto från norr.

I schakt 8, drygt 20 meter ned i slutningen mot nordöst, fanns ytterligare tre tätt liggande härdar. En av dessa (106) var ovanligt stor, minst tre meter i diameter, och togs inte fram i sin helhet. Härden undersöktes med en mindre ruta, cirka 1x0,5 meter stor (figur 10). Den var 0,3 meter djup och innehöll rikligt med kol, sot och skörbränd sten, med en kolbädd i botten. I härdens ytterkanter fanns flera större, eldpåverkade stenar som verkade avgränsa nedgrävningen.

På åkerytan närmast skogsbrynet framkom en grop och ett stenscott stolphål (figur 11). I området hade fyra stolphål påträffats något längre norrut vid den arkeologiska utredningen år 2012. Utrednings-schaktet hade endast lämningar i sin västligaste del, och de sökschakt som drogs längre åt nordöst vid förundersökningen var också de tomma. I tre av schakten fanns ett större dike eller en urschaktning åt väg 55 till, som följde vägens sträckning. Överlag uppfattades ytan som omrörd och störd i sen tid.



Figur 11. Plan över den del av undersökningsområdet som tidigare registrerats som boplatsyta, beläget i åkermark. Ett schakt från utredningen 2012 låg inom det nu aktuella undersökningsområdet. Observera att schaktet och stolphålen har digitaliserats in från en planritning utan koordinatmarkörer och därmed inte helt säkert är markerade på rätt plats. Skala 1:300. Översikt med Fastighetskartan, skala 1:6300.



Figur 12. Plan över den nordöstra delen av undersökningsområdet, där två mindre stolphål framkom i ett av schakten. Skala 1:300. Översikt med Fastighetskartan, skala 1:6 300.

De två anläggningarna i schakt 10, närmast skogsbrynet, undersöktes. Stolphålet (110) var 0,3 meter i diameter och hade stenskoning. Jordprov från stolphålet innehöll typiskt hushållsavfall i form av två kärnor av skalkorn, två fragment av sädeskorn samt träkol från ek och tall. Ett skalkorn valdes ut för ¹⁴C-analys och daterades till 550–650 e. Kr. (bilaga 3). Den närliggande gropen (109) var större än stolphålet och inte särskilt lik det, men skulle möjligen också kunna vara ett stolphål.

Även i ett av schakten längst åt nordost fanns ett par stolphål (figur 12), vilka undersöktes. Dessa var små och har förmodligen tillhört en hägnad. Förekomsten av kol och bränd lera i fyllningen skulle kunna tyda på att anläggningarna kommer från förhistorisk tid, men de skulle också kunna vara av senare härkomst.

Fynd

Två fynd tillvaratogs i samband med förundersökningen (figur 13). Det rör sig om en knacksten och en keramikskärva från historisk tid. Knackstenen påträffades mellan de två härdresterna i schakt 7. Den är oval, av rödtonad, bandad gnejs och är tydligt välanvänd. Sidorna är glatta, medan det finns krosskador i ett band runt hela stenen. Ändarna är nedslitna till tydliga facetter. Keramikskärvan är en hank från ett kärl av yngre rödgods, från historisk tid. Skärvan påträffades i matjorden ovanför den stora härden (106), men bör förmodligen knytas till den husgrund som är registrerad strax norr om undersökningsområdets mitt.

Fynd-nr	Objekt	Material	Längd (mm)	Bredd (mm)	Tjocklek (mm)	Vikt (g)	Observationer	Medel-Z	Gallras
1000:80:1	Knacksten	Gnejs	90	80	56	670,0	Oval. Välanvänd med krosskador i ett band runt stenen och facetter i ändarna.	28,13	x
1000:216:1	Kärl (skärva)	Keramik	54	46	17	25,2	Hank från kärl av yngre rödgods. Spår av vit blyglasyr.	26,79	x

Figur 13. Fyndtabell.

DISKUSSION

De lämningar som har framkommit vid förundersökningen är av boplatskaraktär och utgörs framför allt av härdar. En härd och ett stolphål gav en samstämmig datering till tidig vendeltid, omkring 550–670 e. Kr. Boplatser från yngre järnålder har ofta en kontinuitet framåt in i medeltid, vilket inte är fallet här. Dateringen var därför inte vad vi hade väntat oss med tanke på boplatsens läge och skärvstenshögen på platsen – en lämningstyp som oftast dateras till bronsålder. Det fanns dock sedan tidigare indikationer på bosättning i närområdet under yngre järnålder, i form av ett gravfält med högar och runda stensättningar 250 meter längre söderut, samt fyndet av 21 arabiska silvermynt vid torpet Snörom, 100 meter åt nordväst (Fagerlund 2012:43). Av intresse i sammanhanget är också närheten till den gamla landsvägen, som förmodligen har ett förhistoriskt ursprung (Zachrisson 1998:252).

Härdarna på ytan mellan skärvstenshögen och åkermarken representerar sannolikt ett härdområde som har legat i anslutning till boplatsens bebyggelse och nyttjats för matlagning och andra aktiviteter. Eftersom inga stolphål framkom på ytan har det förmodligen inte stått några stolphus just här, även om de såklart skulle kunna finnas mellan de upptagna schakten. Det stolphål som påträffades i åkern, nära skogsbrynet, var tillräckligt kraftigt för att kunna komma från en takbärande stolpe i ett stolphus. Eftersom inga ytterligare, liknande stolphål påträffades går det dock inte att avgöra om det har funnits stolphus inom denna del av undersökningsområdet. Förhoppningsvis skulle en slutundersökning ta upp tillräcklig yta för att avgöra om det finns stolphus på platsen, samt deras konstruktion och funktion.

Vid en slutundersökning är det sannolikt att ytterligare härdar framkommer. De härdar som påträffades vid förundersökningen var av olika storlek och ut-

formning. Tidigare forskning (till exempel Pettersson 2006) har visat att härdar kan ha en rad olika användningsområden som ibland går att avgöra baserat på deras utformning och innehåll, ibland inte. En slutundersökning skulle eventuellt kunna visa på om de olika härdtyperna har olika användningsområden och/eller datering.

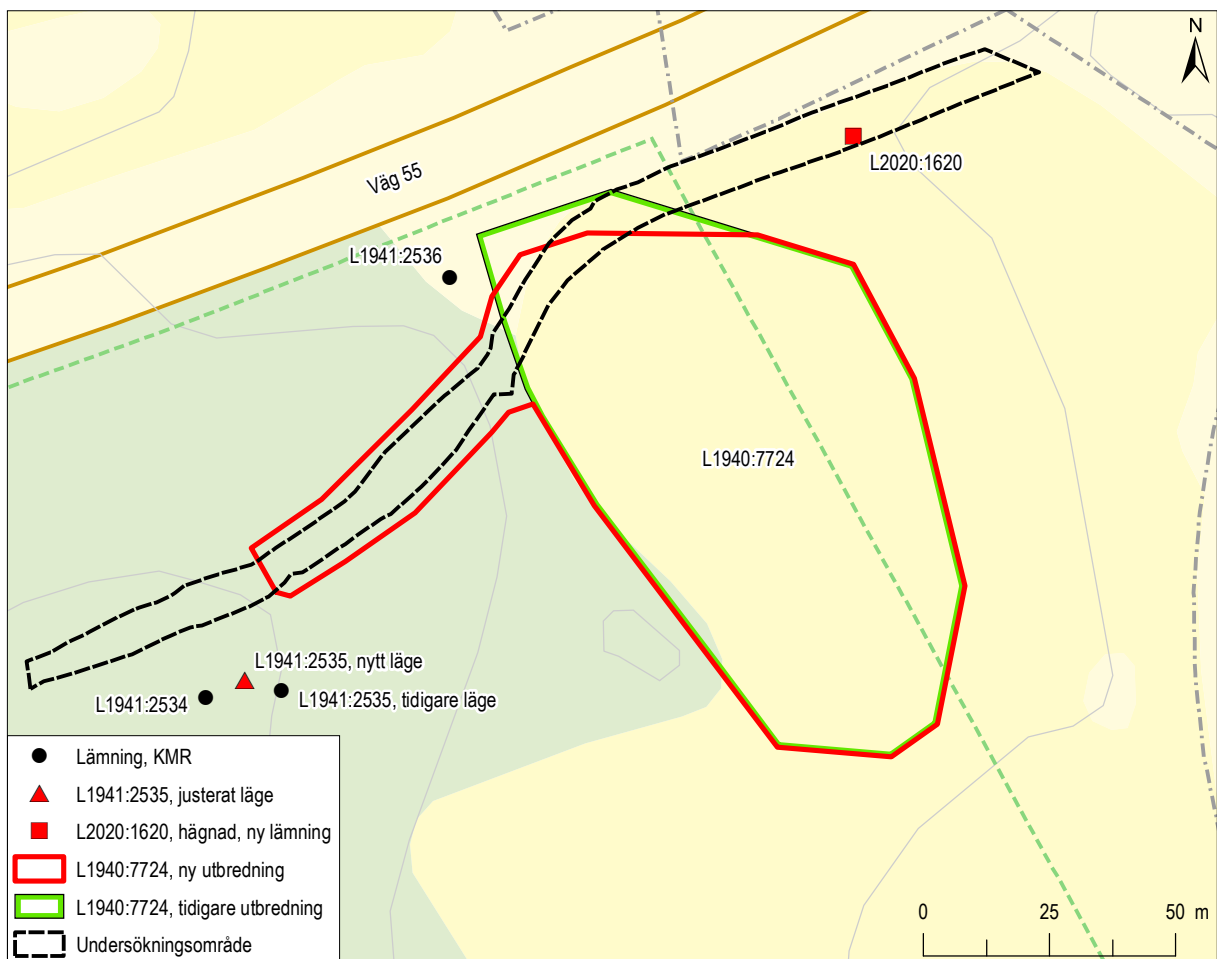
Skärvstenshögar är inte uteslutande en bronsåldersföreteelse, utan förekommer in i yngre järnålder. Den som finns på platsen skulle alltså kunna vara av samma datering som boplatslämningarna. Skärvstenshögar från bronsåldern tolkas idag oftast som rituella lämningar, medan de från yngre järnålder har behandlats i betydligt mindre utsträckning inom forskningen. Härdområden i anslutning till skärvstenshögar har diskuterats i en rituell kontext i bronsålderssammanhang (till exempel Lindfors m.fl. 2008), medan en rituell tolkning av järnåldershärdar ofta är förbehållen de som hittas på gravfält eller specifika kultplatser. Det finns dock exempel på boplatser från yngre järnålder där skärvsten i köksområdet har hanterats på sätt som kan tolkas som rituella handlingar (till exempel Sköld 2012).

Den kronologiska och funktionella kopplingen mellan härdarna i undersökningsområdet och skärvstenshögen är såklart svår att utröna utan en undersökning av själva högen. Eventuellt skulle dock en diskussion kunna föras vid slutundersökningen om hanteringen av skärvsten på platsen, baserat på relationen mellan härdarna och det skärvstenslager som påträffades (samt eventuella ytterligare, liknande lager). Skärvstenslager vid boplatser kan ibland vara rika på information och innehålla hushållsavfall, keramik och andra fynd, även om inga sådana fynd gjordes i det nu påträffade lagret.

SLUTSATS

Förundersökningen har påvisat att boplatsen L1940:7724 var större än vad som tidigare var känt. Inom undersökningsområdet framkom ett härdområde samt några stolphål. Lämningsstypen ändrades i Kulturmiljöregistret till boplatsområde istället för boplats, då detta är praxis för boplatser som innehåller anläggningar som härdar. Boplatsytan avgränsades i åkermarken vid utredningen 2012. Den nu aktuella förundersökningen har bidragit med en avgränsning åt väst, och lämningens ytan har justerats

i KMR så att de nyframkomna lämningarna inkluderats (figur 14). Skärvstenshögens läge har också justerats med sju meter åt väst efter att den mättes in vid förundersökningen med högre precision än tidigare. Det är högst sannolikt att det finns boplatslämningar även på ytan mellan skärvstenshögen och åkermarken. Lämningarna kan också ha fortsatt åt nordväst, där väg 55 går idag, eftersom boplatslämningar har påträffats norr om vägen vid utredningar på 1980-talet.



Figur 14. Karta över undersökningsområdet med justerad utbredning och läge för de aktuella lämningarna. Skala 1:1 500.

KMR-nr	RAÄ-nr	Lämningsstyp	Antikvarisk bedömning	Kommentar
L1940:7724	Uppsala 691	Boplatsområde	Fornlämning	Lämningsstyp ändrad från boplats till boplatsområde. Utbredning utökad med 60 m åt V.
L2020:1620	-	Boplatslämning övrig	Ingen antikvarisk bedömning	Undersökt.
L1941:2535	Uppsala 317:1	Skärvstenshögen	Fornlämning	Läge justerat i KMR med 7 m åt VNV.

Figur 15. Resultattabell med antikvarisk bedömning.

De två hägnadsstolpar som påträffades i undersökningsområdets nordöstra del, 25 meter från boplatssytan, har på grund av avståndet till de övriga lämningarna registrerats som en egen lämning i Kulturmiljöregistret, med nummer L2020:1620 (figur 15). Det är mycket möjligt att den förmoda-

de hägnaden har ett samband med bosättningen på platsen, men den skulle också kunna komma från senare tid. Eftersom stolphålen undersöktes vid förundersökningen har den nyregistrerade lämningen fått bedömningen ”ingen antikvarisk bedömning” i Kulturmiljöregistret.

REFERENSER

Litteratur

FAGERLUND, D. 2012. *Förhistoria till nutid i Uppsala västra del. Ombyggnad av V55 från Rickomberga till Kvarnbolund. Särskild arkeologisk utredning, etapp I och II, Uppsala och Läby socknar, Uppsala kommun, Uppsala län*. Upplandsmuseets rapporter 2012:17.

LINDFORS, H., AMAYA, B. & ERIKSSON, T. 2008. Eldens lämningar. I Hjærtner-Holdar, E., Eriksson, T. & Östling, A. (red.) *Mellan himmel och jord. Ryssgärdet, en guldskimrande bronsåldersmiljö i centrala Uppland*. Arkeologi E4 Uppland – studier. Volym 5. Riksantikvarieämbetet, s. 131–172.

LUCAS, R. 2016. *En järnåldersboplats i Rickomberga: bebyggelse och kulturlager*. Upplandsmuseets rapporter 2016:13.

PETTERSSON, M. 2006. *Djurhållning och betesdrift. Djur, människor och landskap i västra Östergötland under yngre bronsålder och äldre järnålder*. Diss. Uppsala universitet.

SKÖLD, K. 2012. *En gård från yngre järnålder i Valla*. UV rapport 2012:73. Riksantikvarieämbetet.

ZACHRISSON, T. 1998. *Gård, gräns och gravfält. Sammanhang kring ädelmetalldepåer och runstenar från vikingatid och tidigmedeltid i Uppland och Gästrikland*. Stockholm Studies in Archaeology 15. Stockholm.

Äldre kartor

FLOGSTA 1–4, ÄGOMÄTNING 1635
Bondkyrka socken, Uppsala län
Lantmäteristyrelsens arkiv: B7-5:a4:13-14
Lantmätare: Johan Gyllenstig Botvidsson

FLOGSTA 1–4, STORSKIFTE 1775
Bondkyrka socken, Uppsala län
Lantmäteristyrelsens arkiv: B7-5:2
Lantmätare: Axel Gardell, Jöns Sahlman

FLOGSTA 1–4, LAGA SKIFTE 1832
Bondkyrka socken, Uppsala län
Lantmäteristyrelsens arkiv: B7-5:4
Lantmätare: Karl Teodor Linde

ADMINISTRATIVA UPPGIFTER

Arkeologikonsults projektnr:	3319
Länsstyrelsens diarienummer:	431-3094-2019Länsstyrelsens
Beslutsdatum:	2019-10-08
Företagare:	Uppsala kommun
Uppdragsnr i KMR:	201901356
Län:	Uppsala län
Landskap:	Uppland
Kommun:	Uppsala
Socken:	Uppsala
Fastighetsbeteckning:	Kvarnbo 3:1
Berörda fornlämningar:	L1940:7724, L2020:1620
Typ av undersökning:	Arkeologisk förundersökning
Undersökningstid, fältarbete:	18-22 november 2019
Undersökningsområdets storlek:	1 800 m ²
Koordinatsystem:	SWEREF 99 TM
Höjdsystem:	RH 2000
Projektledare:	Amanda Jönsson
Rapportansvarig:	Amanda Jönsson
Fältpersonal:	Amanda Jönsson, Jonna Sarén Lundahl
Planer och layout:	Matilda Nohrstedt
Kvalitetsgranskning:	Johan Blidmo
Analys:	Ica (¹⁴ C-analys)
Fynd:	Samtliga fynd gallrades

Fornminnesregistret (FMIS) stängdes ner 1 januari 2019 och har ersatts av Kulturmiljöregistret (KMR). I denna rapport hänvisas till lämningsnumren i KMR i kartor och text.

BILAGA 1. SCHAKTTABELL

Schakt-nr	Typ	Storlek (m)	Djup (m)	Anläggningar	Observationer
1	Schakt utan indikation	5,7x3	0,1-0,15		Torv och tunn mylla, därefter undergrund av sandig morän med småsten samt berghäll i norra delen. Rikligt med rötter från närliggande tallar och enar.
2	Schakt utan indikation	5,2x2,6	0,1-0,15		Torv och tunn mylla, därefter undergrund av sandig silt med morängrus i södra delen samt berghäll i norr. Nivåskillnad 0,5 m från berg till silt.
3	Schakt utan indikation	3,6x2,8	0,05-0,1		Torv och tunn mylla med rikligt med rötter. Undergrund av grusig morän med sand samt uppstickande parti berghäll i sydöstra delen.
4	Schakt utan indikation	6,6x2,8	0,07-0,12		Torv och tunn mylla, därefter undergrund av främst morängrus och silt. Terrängen stiger upp mot berghäll i NÖ. Nivåskillnad ca 0,4 m.
5	Schakt utan indikation	9,2x2-2,8	0,2-0,4		Torv och mylla, rikligt med rötter. Undergrund som övergår från grusig morän längst i syd till grå lera och slutligen till ljusbrun lera i norr, strax innan terrängen stiger igen med berg i dagen. Den grå leran innehåller stenar, upp till 0,3 m stora. Den ljusbruna (glaciala?) leran har även inslag av sten i samma stl. I övergången mellan matjord och undergrund förekom kolstänk i S-delen av schaktet.
6	Schakt med indikation	4,9x2,4-4,1	0,15-0,5	101, 102, 103	Torv och matjord av mylla (0,15-0,3 m tj). Direkt S om schaktet är en uppstickand berghäll, i anslutning till denna framkom rikligt med skärvig och skörbränd sten (lager 103). Under matjorden i den norra delen framkom ett grått siltigt lager med kolstänk och enstaka skärviga stenar. I schaktet framkom, förutom lagret, två härdar. En fortsätter utanför schaktet åt väst (102), samt under skärvstenslagret. Den andra är helt inom schakt, rektangulär med rundade hörn (101).
7	Schakt med indikation	7,5x3,9	0,15-0,25	104, 105	Torv och matjord av mylla. Undergrund av grå lerig silt med småsten. Två mindre härdar i S delen. Det finns också tre koncentrationer av stenar inom schaktet, ca 1-1,5 m stora av stenar i stl 0,24-0,45 m. Ligger längs den norra schaktkanten på 0,9 m avstånd från varandra. Ingen nedgrävning, sannolikt ej anläggningar.
8	Schakt med indikation	6,8x2,8-4	0,1-0,25	106, 107, 108	Torv och matjord av mylla. Undergrund av brun lera blandat med morängrus, i nordligaste delen berghäll. Inom schaktet framkom tre härdar. En (106) är ovanligt stor, uppskattningsvis ca 3,6 m i diam, och togs inte fram helt.
9	Schakt med indikation	6,2x3	0,1-0,2		Torv och matjord av mylla. Undergrund av lerig brun silt med småsten och fåtal större stenar, 0,2-0,5 m st. I norra delen av schaktet bestod undergrunden av berg.
10	Schakt med indikation	7,6x4	0,2-0,25	109, 110	Matjord av odlad brun lera, därefter undergrund av ljusbrun glacial lera. Schaktet lagd på norra sidan av ett dike som skiljer åkermark från impediment. En grop och ett stolphål framkom i schaktet.
11	Schakt utan indikation	12,6x3,1-3,6	0,1-0,3		Matjord av odlad brun lera, därefter undergrund av ljusbrun glacial lera. En berghäll sticker upp i södra delen av schaktet. I norra delen är ett brett dike som sträcker sig i NÖ-SV riktning.
12	Schakt utan indikation	9,7x3-5	0,2-0,35		Matjord av odlad brun lera, därefter undergrund av ljusbrun glacial lera. Dike i N delen (samma som i schakt 11 och 13).
13	Schakt utan indikation	15,6x3-3,7	0,3-0,45		Matjord av odlad brun lera, därefter undergrund av ljusbrun/gråbrun glacial lera. Dike i N delen (samma som i schakt 11 och 12).
14	Schakt med indikation	14,5x3,5-7,2	0,3-0,35	111, 112	Matjord av odlad brun lera, därefter undergrund av rödbrun glacial lera. Två mindre stolphål framkom.
15	Schakt utan indikation	15,4x3,5	0,3-0,4		Matjord av odlad brun lera, därefter undergrund av rödbrun glacial lera. Mot botten av matjorden förekommer flera oregelbundna störningar med recenta inslag av asfalt mm. I NÖ delen går ett mindre dike i NV-SÖ riktning.

BILAGA 2. KONTEXTTABELL

Kontext- nr	Objekt	Storlek (m)	Under- sökning %	Djup/ Tjocklek (m)	Form i plan	Observationer	Tolkningar	Medel-X	Medel-Y	Medel-Z
101	Härd	1,8x1,3	50	0,1-0,17	Fyrsidig	Nedgrävningens kanter var förbrända, samt botten. Framförallt den södra halvan var förbrända. Fyllning bestod i toppen av grå silt med skörbränd och skärvig sten samt kolstänk. Under framkom ett kolleger, 0,03-0,1 m tj. På den brända härdbotten låg en- slaka skärviga och skörbrända stenar. I kollager förekom smul från skärbrända stenar. Förhållandevis lite sten i härd.	Härd, rektangulär med rundade hörn. Tömd på skörbränd sten?	644 361,4	6 637 474,5	28,3
102	Härd	1,35x1,1	0		Fyrsidig	Rektangulär med rundade hörn, liknar 101. I kanterna var härdens bränd med kol och bränd lera. Fyllningen består av mörkgrå fet silt med inslag av skärvig sten. Härdens fortsätter utanför schaktet åt väst. Överlagrades av skärstenslager 103.	Härd.	644 359,9	6 637 476,1	28,5
103	Lager	3,5x2	<50	0,15		Lager bestående av brun till grå fet silt med stort inslag av skärvig och skörbränd sten. Lagret infiltrerat ovanifrån av humus pga rikligt med rötter. Lagret överlagrades härd 102, troligtvis även 101.	Utkastlager från härdar yngre än 101 och 102. Påtaglig närhet till skärstenshöj (ca 10-15 m).	644 359,1	6 637 474,7	28,6
104	Härd	1x0,8	0		Oval	Syns i ytan som fläck med mörkgrå, grusig silt med enstaka kolstänk. Liknar 105.	Härdrest.	644 368,0	6 637 479,7	28,2
105	Härd	0,8x0,55	0		Oval	Syns i ytan som fläck med mörkgrå, grusig silt med enstaka kolstänk. Liknar 104.	Härdrest.	644 370,7	6 637 480,7	28,1
106	Härd	3,3 diam	25	0,30	Rund	Rund mörkfärgning i ytan, kol och skärsten synlig. Fåtal större stenar i ytterkant, eldpåverkade. Undersöktes med en grävnet. Ca 0,13 m mörkgrå silt med kol och rikligt med skärvig sten och mindre mängd skörbränd sten. Under detta skikt ett lager av lika mängd kol och skärvig sten i ca 0,13-0,17 m. Botten bestod av en 0,03 m tjock kolbädd. Under var leran gulbränd och berg slack upp bitvis. I kant var underliggande leran ställvis rödbränd. Berg i kant åt NÖ. Större stenar lagda på berg som avgränsar nedgrävning.	Härd, avvikande stor. Oklar funktion.	644 378,2	6 637 491,5	26,7
107	Härd	1,5 diam	0		Rund	Flera större stenar runt kanterna, 0,25-0,35 m stora. I övrigt fyllning av mörkgrå, grusig silt med inslag av sot och skörbrända stenar.	Härd/kokgrop.	644 380,8	6 637 492,0	26,3
108	Härd	0,9 diam	50	0,18	Rund	Flera större stenar runt kanterna, 0,3-0,55 m stora, varav ett par sannolikt ligger där naturligt medan andra är ditlagda. Skålförmad nedgrävning. Fyllning av mörkgrå grusig silt med inslag av kol och sot, samt 0,05-0,15 m stora skörbrända stenar. Mot botten är en några cm tjock kollins.	Grophärd.	644 380,1	6 637 493,2	26,5
109	Grop	0,65 diam	50	0,20	Rundad	Skärs av dike i V. Rundad form, eventuellt ursprungligen oval. Skålförmad nedgrävning. Fyllning av gråbrun lera med kolstänk och några 0,1-0,15 m stora stenar.	Grop eller möjligen botten av större stolphål.	644 400,6	6 637 515,1	24,6
110	Stolphål	0,25 diam	50	0,15	Rund	Stensköning av flera 0,1-0,2 m stora stenar. Skålförmad nedgrävning. Fyllning av gråbrun lera med kolstänk.	Stolphål från större träkonstruktion, kanske byggnad.	644 402,3	6 637 517,0	24,5

Bilaga 2. Forts kontexttabell

Kontext- nr	Objekt	Storlek (m)	Under- sökning %	Djup/ Tjocklek (m)	Form i plan	Observationer	Tolkningar	Medel-X	Medel-Y	Medel-Z
111	Stolphål	0,18 diam	50	0,07	Rund	Nedgrävning med plan botten och rundade bottenkanter. Fyllning av grå lera med stänk av kol och bränd lera.	Hägnadsstolpe.	644 469,7	6 637 557,0	20,8
112	Stolphål	0,15 diam	50	0,07	Rund	Skålförmad nedgrävning (endast botten bevarad). Fyllning av grå lera med kolstänk och någon bit bränd lera.	Hägnadsstolpe.	644 469,4	6 637 559,2	20,7
113	Härd	0,9x0,5	50	0,05	Rundad	Härdrest, delvis bortgrävd vid schaktning. Delvis belägen på berg-häll. Flack nedgrävning. Fyllning av grusig silt med inslag av kol och sol, fr.a. mot botten. Enstaka skörbrända stenar.	Härdrest.	644 387,1	6 637 501,1	25,9

BILAGA 3. ¹⁴C-ANALYS

ICA

ICA ID	Submitter ID	Material Type	Pretreatment	Conventional Age	Calibrated Age
20C/0274	101:218	Charcoal	AAA	1410 +/- 30 BP	Cal 590 - 670 AD
20C/0275	110:178	Charcoal	AAA	1460 +/- 30 BP	Cal 550 - 650 AD

Date Submitted	February 29, 2020	Date Reported	March 17, 2020
QC 1 Sample ID	IAEA C7	QC 2 Sample ID	NIST OXII
QC Expected Value	49.53 +/- 0.70 pMC	QC Expected Value	134.09 +/- 0.70 pMC
QC Measured Value	50.40 +/- 0.20 pMC	QC Measured Value	134.06 +/- 0.20 pMC
Pass?	YES	Pass?	YES

- pMC = Percent Modern Carbon.
- IAEA = International Atomic Energy Agency.

- Calibrated ages are attained using INTCAL13: **IntCal13 and Marine13 Radiocarbon Age Calibration Curves 0–50,000 Years cal BP**. *Paula J Reimer, Edouard Bard, Alex Bayliss, J Warren Beck, Paul G Blackwell, Christopher Bronk Ramsey, Caitlin E Buck, Hai Cheng, R Lawrence Edwards, Michael Friedrich, Pieter M Grootes, Thomas P Guilderson, Hafliði Halldason, Irka Hajdas, Christine Hatté, Timothy J Heaton, Dirk L Hoffmann, Alan G Hogg, Konrad A Hughen, K Felix Kaiser, Bernd Kromer, Sturt W Manning, Mu Niu, Ron W Reimer, David A Richards, E Marian Scott, John R Southon, Richard A Staff, Christian S M Turney, Johannes van der Plicht. Radiocarbon 55(4), Pages 1869-1887.*
- Unless otherwise stated, the error reported is one standard deviation.
- Conventional ages are given in BP (BP=Before Present, 1950 AD), and have been corrected for natural isotope fractionation.



Rapporter från Arkeologikonsult 2020:3319