

# ROMERSK JÄRNÅLDER OCH VIKINGATID I VIK

## — TVÅ BOPLATSYTOR I ÅKERMARK

Arkeologisk förundersökning av fornlämning L2013:7566 och L2013:8144,  
inom fastigheten Vik 1:68, Hammarby socken,  
Upplands Väsby kommun, Stockholms län, Uppland

ANNA SÖRMAN



Rapporter från Arkeologikonsult 2019:3257

ARKEOLOGIKONSULT  
Optimusvägen 14  
194 34 Upplands Väsby  
Tel: 08-590 840 41

[www.arkeologikonsult.se](http://www.arkeologikonsult.se)

OMSLAGSBILD: Drönarfoto taget under pågående förundersökning i maj 2019. I förgrunden L2013:8144 och längre ut i åkermarken L2013:7566. I bakgrunden syns de norra utkanterna av Upplands Väsby samhälle. Foto från norr. Godkänd för spridning av Lantmäteriet, ärende LM2019/010139.

**ALLMÄNT KARTMATERIAL:**

Fastighetskartan: © Lantmäteriet Dnr: 50007066\_140003  
Terrängkartan, samt GSD-Översiktskartan: Lantmäteriet (CC0)

© Arkeologikonsult 2019

Upphovsrätt, där inget annat anges, enligt Creative Commons licens CC BY.  
Villkor finns tillgänglig på <http://creativecommons.org/licenses/by/4.0/deed.sv>

# ROMERSK JÄRNÅLDER OCH VIKINGATID I VIK

## – TVÅ BOPLATSYTOR I ÅKERMARK

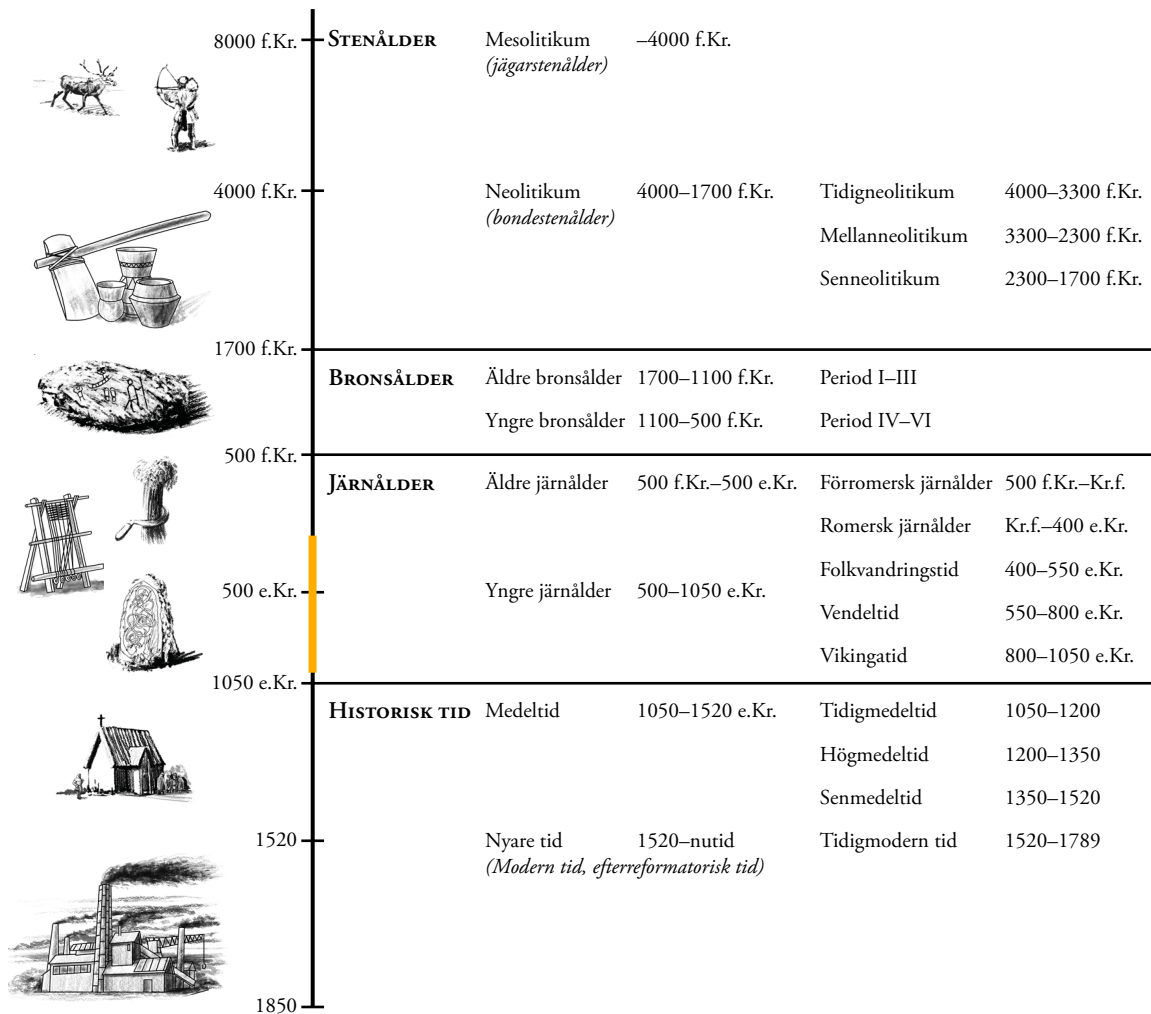
Arkeologisk förundersökning av fornlämning L2013:7566 och L2013:8144,  
inom fastigheten Vik 1:68, Hammarby socken, Upplands Väsby kommun,  
Stockholms län, Uppland

ANNA SÖRMAN

Rapporter från Arkeologikonsult 2019:3257



## ARKEOLOGISK PERIODINDELNING



### ANTIKVARISK BEDÖMNING

Antikvarisk bedömning anger hur man enligt kulturmiljölagen (1988:950), och till viss del även skogsvårdslagen (1979:429), bedömt lämningen och dess eventuella lagskydd vid registreringstillfället. Den slutgiltiga bedömningen görs alltid av Länsstyrelsen.

**Fornlämning** är en lämning som omfattas av skydd enligt kulturmiljölagen. För att en lämning ska kunna bedömas som fornlämning krävs att den tillkommit före 1850, är en lämning efter människors verksamhet under forna tider, som har tillkommit genom äldre tiders bruk och som är varaktigt övergiven. Det är förbjudet att utan tillstånd från Länsstyrelsen rubba, ta bort, gräva ut eller på annat sätt ändra eller skada en fast fornlämning.

**Möjlig fornlämning** innebär att man vid registreringstillfället inte kunnat ta ställning till om lämningen är en fornlämning

eller inte. Lämningen måste vara bekräftad i fält. Möjlig fornlämning kan även anges för en lämning som har undersökts i samband med en arkeologisk undersökning, men där man inte fastställt lämningens utbredning.

**Övrig kulturhistorisk lämning** används för kulturhistoriska lämningar som har tillkommit efter 1850, men som ändå anses ha ett antikvariskt värde. Bedömningen används även för vissa lämningar som inte uppvisar fysiska spår, t ex. fyndplats eller plats med tradition.

**Ingen antikvarisk bedömning** används för lämningar som blivit helt borttagna genom en arkeologisk undersökning eller förstörda. Inget skydd enligt kulturmiljölagen kvarstår. Lämningar som endast är kända via kartmaterial, skriftlig eller muntlig källa och inte har kunnat återfinnas i fält kan inte heller ha en antikvarisk bedömning.

# INNEHÅLLSFÖRTECKNING

---

SAMMANFATTNING.....	7
INLEDNING .....	7
BAKGRUND.....	7
Tidigare undersökningar .....	7
Topografi och fornlämningsmiljö.....	8
Historiska kartor.....	10
SYFTE.....	11
GENOMFÖRANDE OCH METOD .....	11
RESULTAT .....	14
L2013:7566 (Hammarby 339) .....	14
L2013:8144 (Hammarby 349) .....	17
DISKUSSION.....	20
Lämningarnas karaktär och kontext .....	20
Måluppfyllelse.....	21
SLUTSATS.....	22
REFERENSER .....	23
Litteratur .....	23
Historiska kartor.....	24
ADMINISTRATIVA UPPGIFTER.....	25
BILAGOR .....	27
Bilaga 1. Schakttabell.....	27
Bilaga 2. Anläggningstabell .....	29
Bilaga 3. Fyndlista.....	32
Bilaga 4. Benlista.....	33
Bilaga 5. <sup>14</sup> C-analys.....	34
Bilaga 6. Makrofossilanalys .....	35



Figur 1. Undersökningsområdet markerat på Terrängkartan, skala 1:40 000.

## SAMMANFATTNING

---

På uppdrag av Länsstyrelsen i Stockholms län har Arkeologikonsult genomfört en arkeologisk förundersökning av fornlämningarna L2013:7566 (RAÄ Hammarby 339) och L2013:8144 (RAÄ Hammarby 349), två boplatzlämningar i åkermark som ligger omkring 50 meter från varandra. Förundersökningen föranleddes av Upplands Väsby kommuns arbete med detaljplanläggning av bostadsområdet Wijk Oppgård.

Fornlämningarna ligger cirka 18–20 meter över havet i ett område som är rikt på lämningar från järnåldern, framför allt gravar och stensträngar. Tidigare utredningar av fornlämningarna hade påvisat härdar och kulturlager i åkermarken. Syftet med förundersökningen var att fastställa och dokumentera fornlämningarnas karaktär och att avgränsa lämningarna inom området. Undersökningen utfördes i två etapper; inledande sökschaktning och därefter undersökning av utvalda anläggningar för hand. Därtill genomfördes även en utvidgad förundersökning av L2013:7566, som därmed dokumenterades och togs bort i sin helhet.

Sammantaget påträffades ett 30-tal anläggningar, två kulturlager samt en skärvstenshö. Inom L2013:8144 framkom en härd och ett kulturlager med fynd av en halv pärla, brända ben samt keramik. Kol från härden har daterats till yngre romersk järnålder. Här påträffades också en skärvstenshö som inte observerats vid tidigare utredningar. Den totala utbredningen för fornlämningen inom L2013:8144 kan uppskattas till drygt 900 m<sup>2</sup>. Inom L2013:7566 påträffades elva härdar, tolv stolphål, tre gropar samt ett kulturpåverkat lager. Två av härdarna har daterats till yngre romersk järnålder, medan ett sädeskorn från ett stolphål har daterats till vikingatid. Majoriteten av anläggningarna påträffades inom en cirka 200 m<sup>2</sup> stor yta som, efter samråd med Länsstyrelsen, blev föremål för en utvidgad förundersökning. Fornlämningarna L2013:7566 och L2013:8144 utgör förmodligen aktivitetsytor kopplade till samtida bosättningar i närområdet.

## INLEDNING

---

På uppdrag av Länsstyrelsen i Stockholms län har Arkeologikonsult genomfört en arkeologisk förundersökning av fornlämningarna L2013:7566 (RAÄ Hammarby 339) och L2013:8144 (RAÄ Hammarby 349), två boplatzlämningar i åkermark. Fornläm-

ningarna är belägna strax norr om Upplands Väsby samhälle, inom fastigheten Vik 1:68 (figur 1). Förundersökningen föranleddes av Upplands Väsby kommuns arbete med detaljplanläggning av bostadsområdet Wijk Oppgård.

## BAKGRUND

---

### Tidigare undersökningar

De aktuella boplatzlämningarna identifierades vid arkeologiska utredningar 2013 (objekt 3 i Svensson-Hennius & Eklund 2013) respektive 2016 (objekt 4 i Andersson 2016). På båda platserna, som ligger endast 50 meter från varandra, påträffades ett fåtal härdar och rester av kulturlager.

Den södra lämningsytan (L2013:7566) tolkades vid utredningen 2013 som utkanten av en större boplatz, vilken föreslogs vara belägen norr om utredningsområdet (Svensson-Hennius & Eklund 2013:22). Vid den kompletterande utredningen 2016 påträffades en härd och kulturlager strax norr om L2013:7566. Eftersom de respektive lämningarna åtskildes av flera tomma schakt föreslogs de nya lämningarna (L2013:8144) ha utgjort antingen en separat aktivitetsyta, eller en annan fas av boplatzen (Andersson 2016:10).

## Topografi och fornlämningsmiljö

Lämningarna ligger strax norr om Upplands Väsby samhälle och omges av ett småbrutet odlingslandskap. Undersökningsområdet är beläget cirka 18–20 meter över nuvarande havsnivå, och var därmed del av ett skärgårdslandskap under senneolitikum och bronsålder. Under äldre järnålder, runt år 0, fanns fortfarande en havsvik och våtmarker i sydväst, ungefär fram till Vikskolans läge (Svensson-Hennius & Eklund 2013:19; figur 3). Sjön Fysingen bör ha avsnörts från havet under järnåldern, men stod högre än idag, och sträckte sig in mot undersökningsområdet norrifrån (Svensson-Hennius & Eklund 2013:6).

Undersökningsområdet är beläget i svagt sydvästsluttande åkermark, inramat av impediment med skog och röjningssten (figur 2). Cirka 100 meter ut i åkermarken åt sydost finns ytterligare en boplatsindikation i form av härdar (L2013:7567, Hammarby 340). Cirka 30 meter norr om L2013:7566, på ett flackt impediment, ligger en ensam stensättningsliknande gravhög (L2016:724, Hammarby 216:1; se Svensson-Hennius & Eklund 2013:11 & figur 5). På grund av stora mängder röjningssten på impedimentet kan det inte uteslutas att fler gravar kan finnas i närheten av högen. Övriga lämningar i närområdet finns framför allt på de skogsklädda

morän- och bergshöjderna som ansluter till undersökningsområdet i norr och öster. De utgörs av stensättningar, ett antal mindre gravfält samt hägnader och hägnadssystem (figur 3).

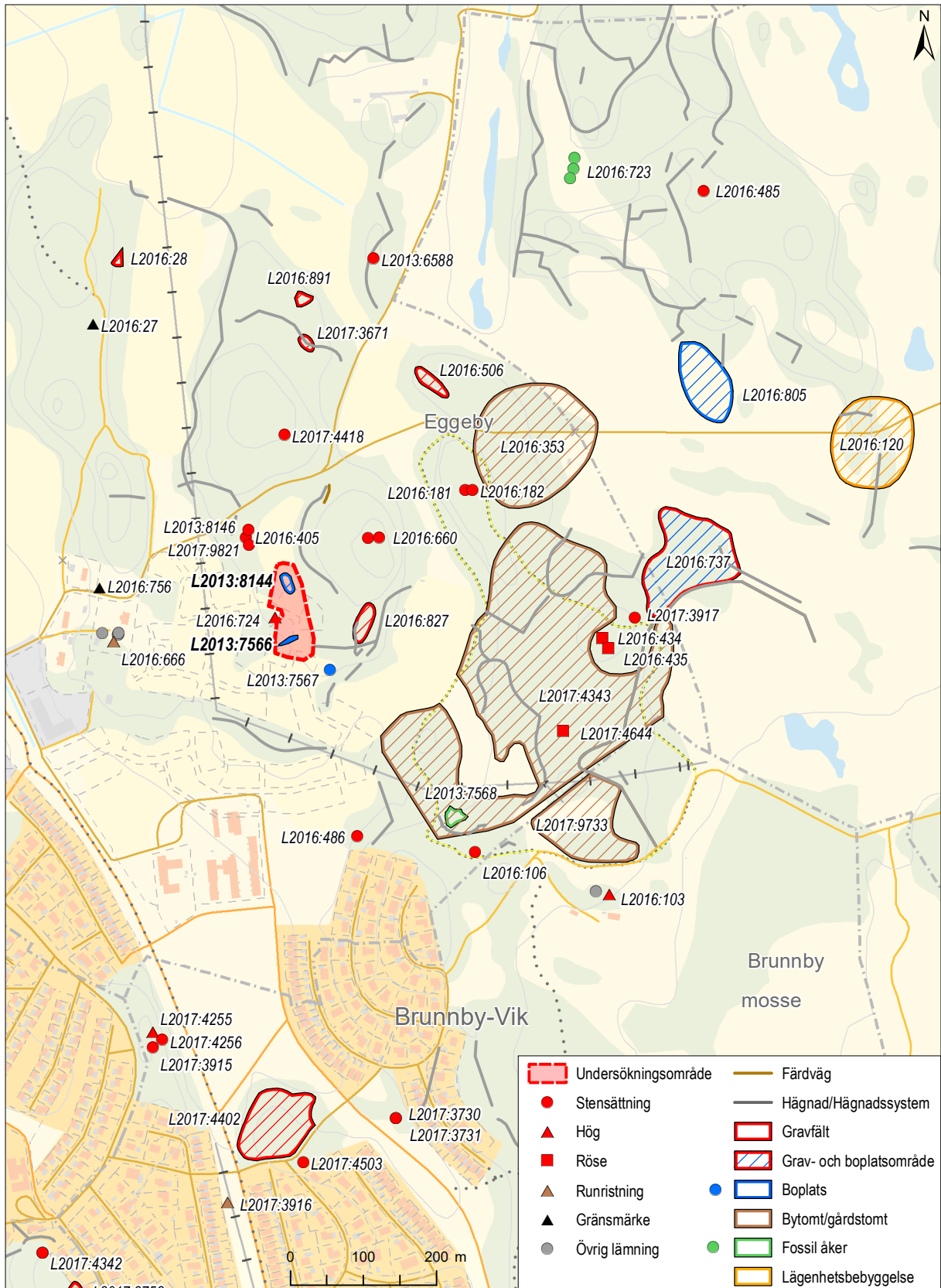
Området mellan Vallentunasjön, Norrviken och Fysingen är rikt på fornlämningar från järnåldern, framför allt stensträngar och gravar. I trakten runt Hammarby kyrka och Fysingen, omkring en kilometer längre västerut, finns ett flertal runstenar och runristningar. Här finns även flera gravhögar registrerade. Drygt en kilometer söderut, i utkanten av Upplands Väsby samhälle, ligger ett stort gravfält med ett 50-tal stensättningar och tio högar (L2017:4402, Hammarby 129:1). Vid den närliggande gården Vik har ett runstensfragment, gravklot och en malstensunderliggare påträffats.

I närområdet har ett mindre antal arkeologiska undersökningar utförts under 1900-talet, vilka framför allt har berört gravar och stensträngar (se Svensson-Hennius & Eklund 2013:8). Värt att nämna är ett grav- och boplatsområde 500 meter åt öster (L2016:737, Hammarby 114:1) som delundersöktes på 1990-talet (Svensson-Hennius & Eklund 2013:8 med referens till ATA). Där påträffades, förutom stensättningar, även lämningar av boplatskaraktär såsom stolphål, härdar, kokgrop, skärvstensflak.



**Figur 2.** Översiktsbild över förundersökningsområdet under pågående sökschaktning. Till vänster i bild syns Viks gård, vilket även motsvarar läget för Viks historiska bytomt. I bakgrunden anas sjön Fysingen. Foto från sydöst. Godkänd för spridning av Lantmäteriet, ärende LM2019/010139.





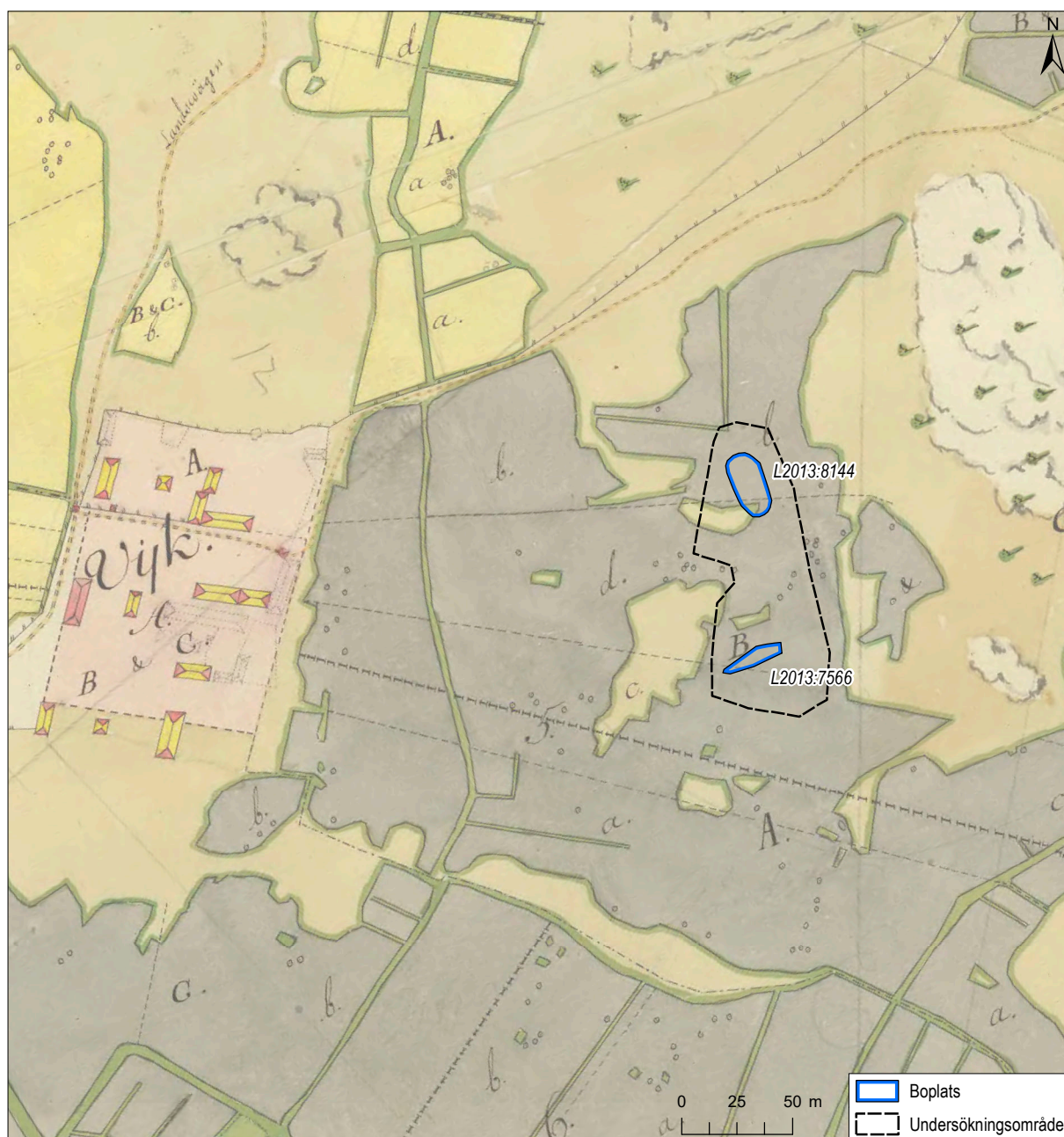
**Figur 3.** Det aktuella förundersökningsområdet samt närliggande fornlämningar (KMR) markerade på Fastighetskartan. Skala 1:8 000.

## Historiska kartor

Undersökningsområdet ligger en kilometer öster om Hammarby kyrka inom fastigheten Vik 1:68. Området har tillhört byn Vik (Wijk i äldre källor) åtminstone sedan 1636 då den första kartan upprättades. Den gamla bytomten motsvarar läget för dagens bebyggelse vid Vik. Storskifteskartan från 1774 ger en detaljerad bild av det tidigare odlingslandskapet runt Vik, inklusive stenblock och impediment som senare odlats bort (figur 4). De två mindre impediment som finns väster och nordväst om respektive

fornlämning tycks dock ha haft ungefär samma begränsningar under hela områdets brukningstid.

På storskifteskartan, samt på en karta upprättad 1775 i samband med skiftet, syns en ägo gräns som sannolikt motsvarar sträckningen för det dike som påträffades i schakt 12–14. Diket har i så fall löpt mellan två åkertegar. Samma gräns, fast nu med en tydligare dikesmarkering, syns också på en konceptkarta från 1821. Sammantaget visar det äldre kartmaterialet att området använts som odlingsmark från åtminstone 1600-talet fram till idag.



Figur 4. Utsnitt ur storskifteskartan för Wijks by från 1774, med förundersökningsområdet markerat. Skala 1:3 000.

## SYFTE

Förundersökningens syfte var, i enlighet med Länsstyrelsens förfrågningsunderlag, att fastställa och dokumentera fornlämningens karaktär, datering, utbredning och komplexitet samt att ta tillvara fornfynd. Målsättningen med undersökningen var därmed att ge Länsstyrelsen ett beslutsunderlag inför prövning om tillstånd till ingrepp i fornlämning. Resultaten skall också kunna användas inför kommande stadsplanering och fungera som underlag för att bedöma och beräkna omfattningen av en eventuell arkeologisk undersökning. Ett utökad syfte blev också att dokumentera och ta bort fornlämning L2013:7566 i sin helhet.

Förundersökningens huvudsyfte – att utreda lämningarnas karaktär och utbredning – kan specificeras genom följande delsyften:

- att avgränsa de båda fornlämningarnas utbredning
- att utreda den rumsliga relationen mellan de båda fornlämningarna
- att undersöka ett representativt urval av anläggningar och lager för att bedöma deras karaktär, funktion och datering
- att genom anläggningar, lager och eventuella fynd göra en preliminär bedömning av fornlämningarnas karaktär

## GENOMFÖRANDE OCH METOD

Förundersökningen genomfördes med en hög kvantitativ ambition där täta sökschakt togs upp för att utreda lämningens utbredning. Undersökningen utfördes i två etapper, enligt specifikation i Länsstyrelsens förfrågningsunderlag. Dessutom tillkom en tredje etapp i form av en utvidgad förundersökning av L2013:7566, då en större, sammanhängande yta banades av och samtliga framkomna anläggningar undersöktes.

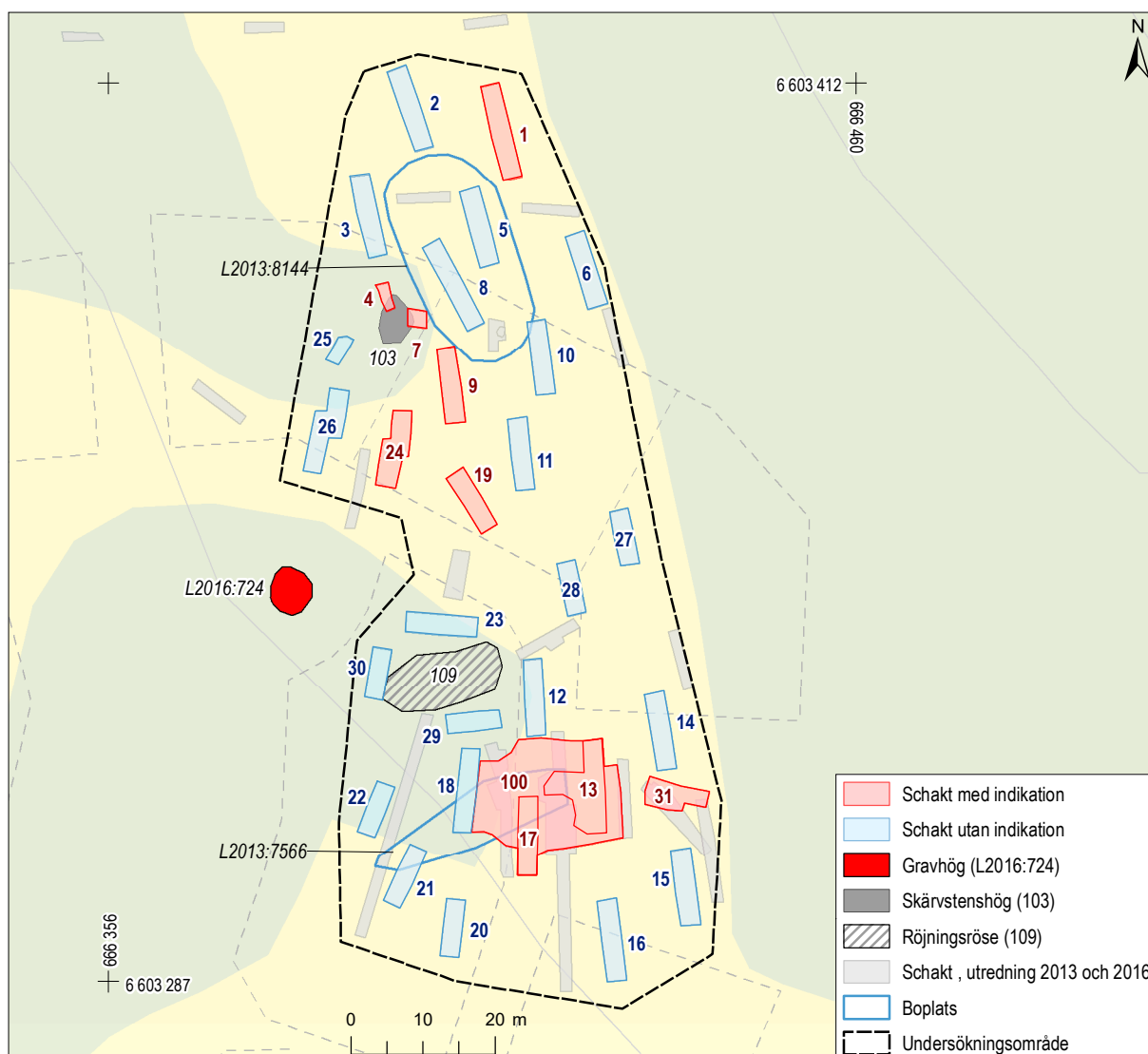
Den första etappen innebar sökschaktning av de registrerade boplatserna och omgivande ytor i syfte att klarlägga fornlämningarnas utbredning och omfattning (figur 5). Fornlämningsytorna för de två boplatserna var ungefär lika stora, och sökschakt togs upp såväl innanför som utanför dessa i avgränsande syfte. Sammantaget öppnades 31 schakt, i första hand närmast de kända lämningarna. Schakten fördelades jämnt över undersökningsområdet, undantaget de delar som redan sökschaktats vid utredning. Sökschaktens yta motsvarade drygt 20% av det totala förundersökningsområdet.

Mellan L2013:7566 och gravhögen L2016:724 togs ett schakt upp för att utesluta förekomsten av eventuella överplöjda gravar. På grund av stora mängder röjningssten på impedimentet kan det inte uteslutas att fler gravar kan finnas i närheten av högen. Impedimentet med gravhögen berörs dock inte av

detaljplanläggningen och ingick därför inte heller i förundersökningsområdet.

Schakten var mellan 1,5 och 4 meter breda, men grävdes generellt med dubbel skopbredd, cirka 3 meter. Sökschakten avbanades skiktvis ned till orörd markyta alternativt tills dess att anläggningar eller kulturlager påträffades. Metalldetektering av matjordslagret utfördes kontinuerligt i samband med schaktningen (figur 6). Schaktningen kompletterades i vissa fall med handrensning av steniga ytor.

Etapp 2 innebar att ett representativt urval av de framschaktade anläggningarna och lagren undersöktes för hand. Syftet med detta var att erhålla mer information om lämningarnas karaktär, komplexitet och bevarandegrad och därigenom underlätta bedömningen inför eventuella fortsatta undersökningar. Då det totala antalet anläggningar var relativt lågt (totalt 27 stycken) kunde samtliga delundersökas inom ramarna för förundersökningen. De kulturpåverkade lager som påträffades metalldetekterades och undersöktes i ett fall (lager 104 inom L2013:8144) med en 1 m<sup>2</sup> stor provruta för att fastställa tjocklek och innehåll. De delar av lagret som fanns inom sökschakten togs sedan bort med grävmaskin för att säkerställa att det inte fanns några underliggande anläggningar.



Figur 5. Samtliga förundersökningschakt markerade på Fastighetskartan. Skala 1:1 000.

Sökschaktningen inom den södra boplatsytan (L2013:7566) resulterade i att en anläggningstät yta kunde avgränsas ungefär mitt i förundersökningsområdet. Anläggningskoncentrationen avgränsades av tomma sökschakt i alla riktningar och hade därmed en mycket begränsad utbredning. I samråd med Länsstyrelsen bedömdes att dessa kunde slutundersökas omedelbart med en relativt liten arbetsinsats. Fördelen bedömdes vara att den öppnade ytan inte behövde läggas igen för att tas upp på nytt vid en slutundersökning samt att resultaten kan samrapporteras. Det skedde därför en utökad förundersökning som innebar att samtliga lämningar inom denna koncentration schaktades fram och undersöktes (tilläggsbeslut 2019-05-20). Totalt utökades befintliga schakt till att omfatta cirka ett 400

m<sup>2</sup> stort område (schakt 100). Inom detta område låg merparten av anläggningarna koncentrerade till en cirka 200 m<sup>2</sup> stor yta centralt i schaktet. Efter undersökningen återfylldes samtliga schakt.

Alla schakt, anläggningar och kulturlager har mätts in och beskrivits för bearbetning och lagring i Arkeologikonsults digitala, GIS-baserade dokumentationssystem SiteWorks. Inmätningen utfördes med GPS med nätverks-RTK, vilket i de flesta fall ger en precision på 0,02 meter. Samtliga anläggningar som delundersöktes har fotograferats i plan och/eller profil, samt provtagits för makrofossil. Makrofossilproverna screenades och material valdes ut för vedartsanalys. Efter vedartsbestämningen sändes ett urval av proverna iväg för <sup>14</sup>C-analys.



**Figur 6.** Arbetsbilder från förundersökningen. Överst: Avsökning med metalldetektor i ett av sökschakten. Mitten: Amanda Jönsson rensar vid schaktning inom L2013:7566. I gräv-maskinen skymtar Dennis Wetterling. Underst: Under den utvidgade förundersökningens sista dag var det regnigt och lerigt i schakten. Anna Sörman undersöker hård 122.

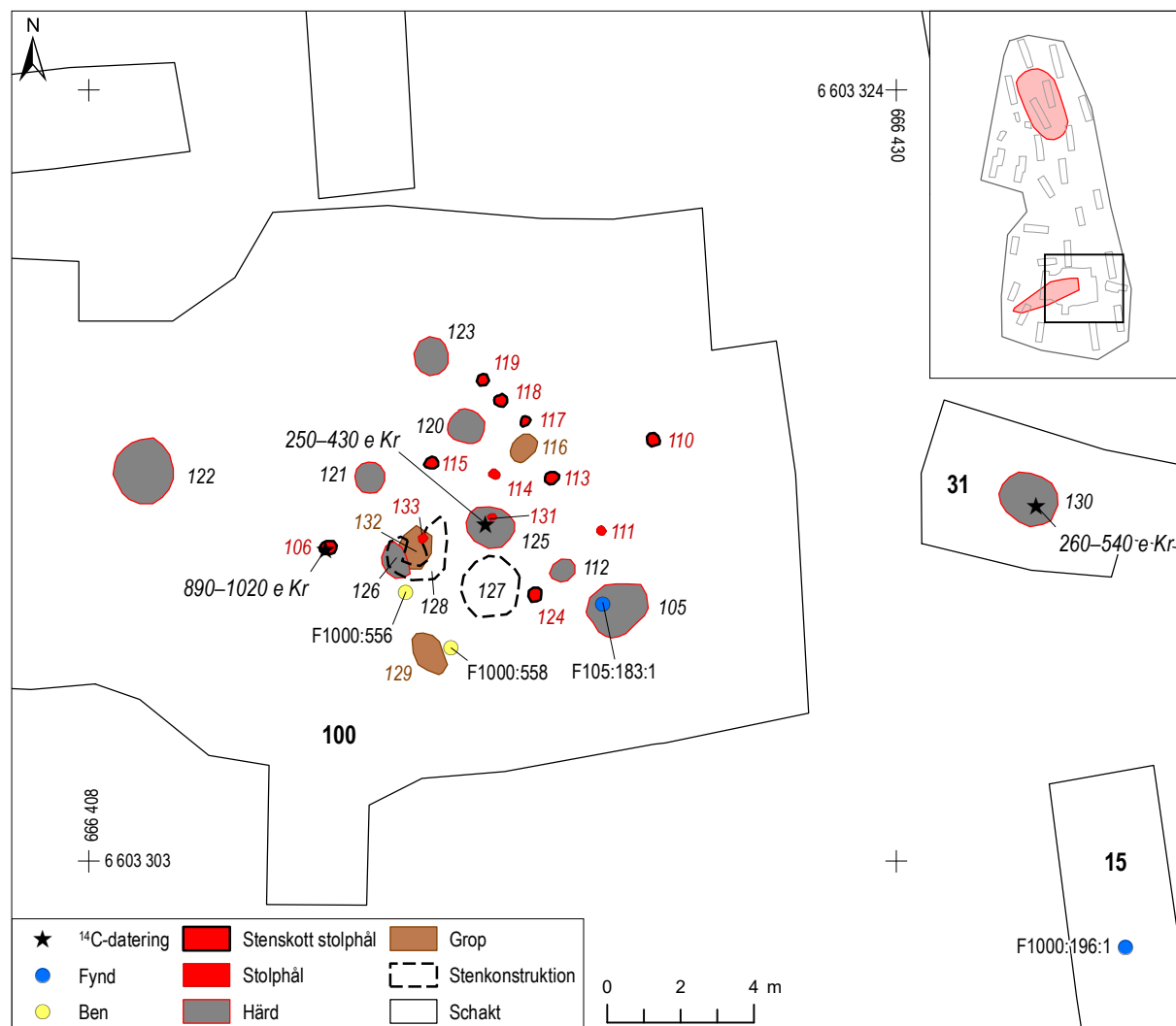
# RESULTAT

## L2013:7566 (Hammarby 339)

Inom den södra boplatstyten, L2013:7566, påträffades sammantaget tolv stolphål, tio härdar och tre gropar, varav flera hade förbisetts i de äldre utredningsschakten. Tre av härdarna hade framkommit vid tidigare utredningar och togs fram på nytt. Samtliga anläggningar låg inom ett 200 m<sup>2</sup> stort område, centralt i förundersökningsområdet (schakt 100, figur 7). Schakten inom denna yta utvidgades och samtliga anläggningar undersöktes. Sökschakten runt den anläggningstäta ytan var tomma på anläggningar och lager. I några av schakten (schakt 12 och 16–17) fanns dock inslag av kol, bränd lera och skärvsten i matjorden, vilket indikerar den ursprungliga utbredningen för nu bortplöjda anläggningar el-

ler lager (figur 5). Boplatssområdet L2013:7566 är därmed avgränsat och färdigundersökt.

Metalldetekteringen, som utfördes både under avbaning och innan anläggningsgrävning, resulterade främst i recenta fynd från ploglagret. I matjorden framkom till exempel spikar, nitlar och hästskosöm. I matjorden inom det centrala undersökningsområdet (schakt 100) observerades även ett fragment av en kriptipa och en bit yngre rödgods. Det enda metallfyndet som kan vara av äldre datum är ett litet föremål av kopparlegering som påträffades ytligt i schakt 15. Fragmentet kan möjligen ha utgjort haken till en liten sölja, men både ålder och funktion får betraktas som osäkra (se figur 15).



De flesta av anläggningarna var fyndtomma. Endast i en härd påträffades keramik. Keramiken var dock mycket fragmenterad och kunde endast konstateras vara förhistorisk. I fyllningen till det stenskodda stolphålet 106 visade makrofossilanalys också på fynd av förkolnade sädeskorn från bröd-/kubbevete (bilaga 6). Ett sädeskorn från stolphålet har <sup>14</sup>C-daterats till vikingatid (890–1020 e Kr (bilaga 5)).

Av de tio härdarna som framkom var tre av större storlek, cirka 1,6 meter i diameter (figur 8). Övriga sju härdar var mindre, och varierade mellan 0,6 och 1,1 meter i diameter. De mindre härdarna låg nära stolphålen och groparna medan de två största härdarna var belägna i var sin utkant av den anläggningstäta ytan (figur 7). Alla härdar var ovala eller rundade till formen och hade kraftiga sot- och kolrester. Makrofossilprover har analyserats och visat förekomst av förkolnad ved från olika trädslag, men inga sädeskorn eller andra fröer (bilaga 6). Kol av björk respektive hassel från två av härdarna har <sup>14</sup>C-daterats till yngre romersk järnålder (bilaga 5). En stor härd (130) daterades till 330–440 e Kr och en av de mindre härdarna (125) daterades till 320–430 e Kr (bilaga 5).



**Figur 8.** Profil av härd (122) inom L2013:7566. Foto från sydöst.

Mitt i anläggningskoncentrationen framkom tre gropar av sinsemellan olika storlek och karaktär. En av groparna (116) var mycket flack och kan eventuellt vara ett stenlyft. De två andra groparna var av förhistorisk karaktär och låg i anslutning till ett stenblock med en ansamling sten runt om (127, sannolikt rester av ett mindre röjningsröse), mitt på den anläggningstäta ytan. Den ena gropen (129) har oklar funktion och var oval, 1,2 meter lång och 0,7

meter bred. Den andra (132) omgärdades av en hästskoformad, stensatt kant (128) och var cirka 1 meter i diameter och 0,15 meter djup (figur 9). Stenpackningen och delar av själva gropen överlagrades i den västra delen av en härd (126). Gropens fyllning hade inslag av kol och bränd lera och makrofossilanalys påvisade förekomst av förkolnat trä från hassel (bilaga 5). Då det fanns risk för infiltration från den överlagrande härden daterades inte gropen, som sannolikt har varit en förvaringsgrop.



**Figur 9.** Grop (132) med stensatt kant (128) inom den anläggningstäta ytan på L2013:7566. Foto från nordväst.

Sammantaget påträffades också nio stolphål. Dessa var 0,25–0,45 meter i diameter och merparten av stolphålen var kraftigt stenskodda (figur 10). Förekomsten av brända sädeskorn från bröd-/kubbevete i ett av stolphålen (106) visar också att spannmål hanterats på platsen (bilaga 6). Ett av sädeskornen <sup>14</sup>C-daterades och visade sig höra till en yngre, vikingatida fas (890–1020 e Kr (bilaga 5)). Koncentrationen av stolphål indikerar att det stått någon form av stolpburna konstruktioner på platsen (figur 11).



**Figur 10.** Profil av stenskott stolphål (118) inom L2013:7566. Foto från söder.



**Figur 11.** Översiktsfoto över det anläggningstätta området i schakt 100, L2013:7566. Stenskodda stolphål är markerade med rött och stolphål utan stenskoning är markerade med blått. Foto från öster.

Stolphälens läge och inbördes relationer har jämförts med utformningen av kända hustyper i Mälardalsområdet (Göthberg 2000; Göthberg (red.) 2007), men ingen klar överensstämmelse har kunnat fastställas. Stolparna tycks till exempel inte ha utgjort parställda takbockar, vilket annars är den vanligaste lämningen efter treskeppiga långhus från järnåldern. Frånvaron av långhus stämmer dock in med lämningens begränsade storlek.

Den begränsade lämningssytan och de få fynden indikerar att platsen använts som en boplatsnära aktivitetssyta snarare än en boplatsyta med permanenta boningshus. Kanske är de påträffade stolphålen rester efter en mindre konstruktion av något slag, såsom ett vindskydd, en avskiljande hägnad, torkställningar eller andra upphängnings- eller förvaringsanordningar. Det kan dock inte uteslutas att andra huslämningar och fler stolphål ursprungligen funnits, men blivit förstörda av senare tiders odling.

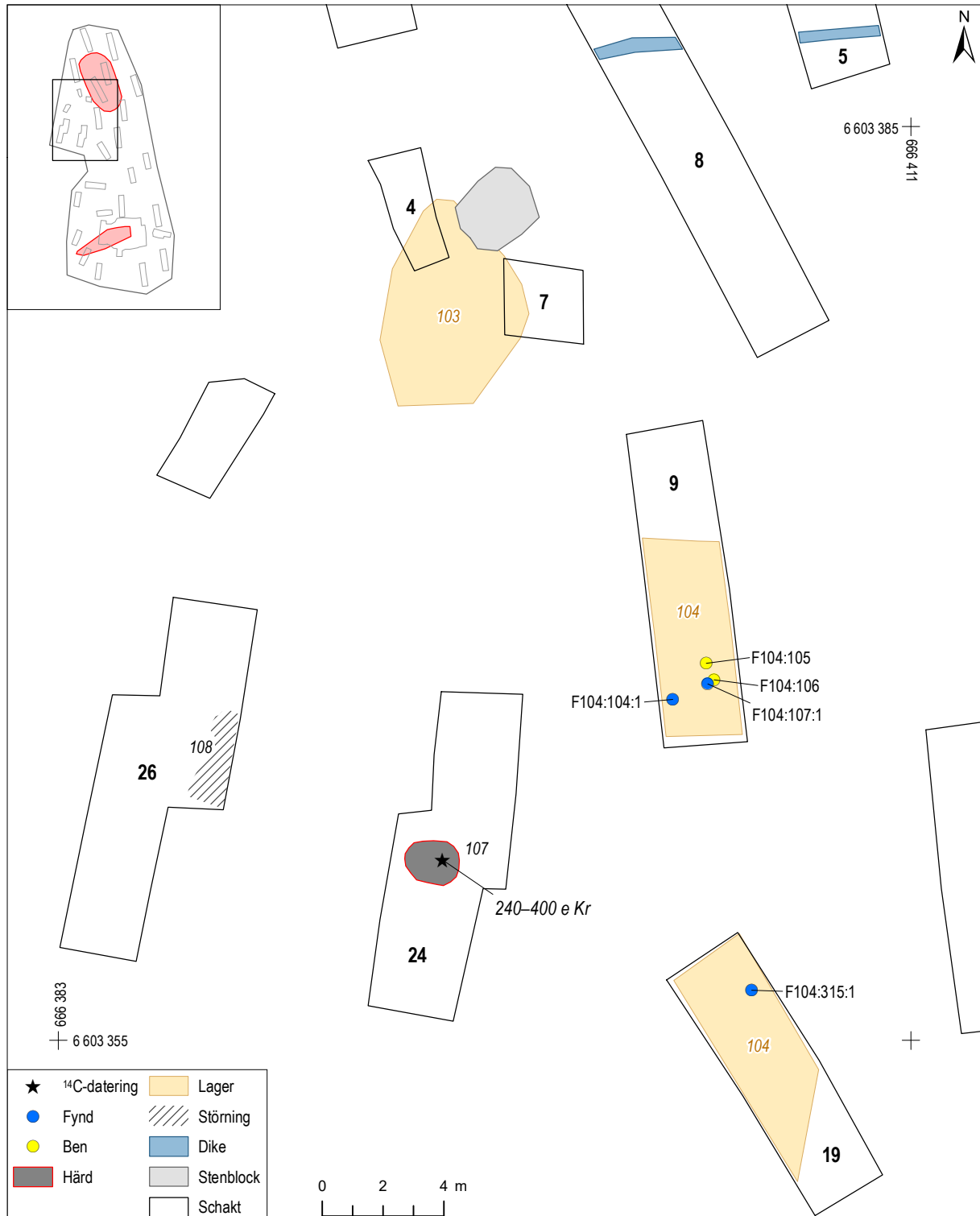
Dateringen av ett stolphål till vikingatid talar för att en stolpkonstruktion stått på platsen vid en annan tidpunkt än under yngre romersk järnålder, då flera av härdarna var i bruk. Det är dock möjligt att några av härdarna är vikingatida, liksom att några av stolphålen är samtida med de äldre härdarna. Dateringarna indikerar dock två, tidsmässigt åtskilda faser på platsen. Detta antyds även av att det fanns överlagrande kontexter centralt i det anläggningstätta området. En av groparna (132) överlagrades här av en härd (126), medan en av härdarna (125) överlagrade ett stolphål (131). En möjlighet är att aktivitetssytan användes kontinuerligt i mer än 500 år. Detta är dock mindre sannolikt sett till det begränsade antalet anläggningar och fynd, men också med tanke på de omfattande förändringar i markutnyttjande och bebyggelseorganisation som skedde i skiftet äldre–yngre järnålder (Göthberg 2000:147). Mer sannolikt är att lämningarna representerar en intensiv aktivitetsfas under yngre romersk järnålder samt en återkomst och förnyad användning av platsen under vikingatid.



## L2013:8144 (Hammarby 349)

Inom den norra boplatsytan, L2013:8144, framkom en skärvstenshög, en härd samt ett kulturlager innehållande bland annat förhistorisk keramik, en halv pärla, brända ben och en fragmentarisk djurtand. Ett kulturlager dokumenterades redan i samband med utredningen 2016, men det rörde sig då om

rester av kulturlager som blandats upp i matjorden (Andersson 2016). Skärvstenshögen hade däremot inte registrerats tidigare. Sammantaget framkom lämningar i fem av de 15 schakt som berörde fornlämningen. Boplatslämningen kan därför anses vara väl avgränsad, och uppskattas till en sammanlagd yta om cirka 900 m<sup>2</sup> (figur 12). Fornlämningens yta har därför utökats i Kulturmiljöregistret.



Figur 12. Plan över anläggningar och lager inom L2013:7566. Skala 1:200.



**Figur 13.** Söschaktning i den svagt sydostsluttande åkermarken vid L2013:8144. Den nyregistrerade skärvstenshögen ligger på impedimentet centralt i bild. Till vänster skymtar Viks gård. Foto från öster.



**Figur 14.** Den nyupptäckta skärvstenshögen (103) var synlig i markytan, men inom schakt 7 i förgrunden och schakt 4 i bakgrunden skymtar även avtorvade delar av lagret. Foto från öster.

Skärvstenshögen (103) identifierades genom att 0,05–0,15 m stora skärviga och skörbrända stenar observerades i markytan invid ett stenblock, beläget nära åkerkanten på det intilliggande impedimentet (figur 13). Skärvstenshögen berördes av söschakt 4 och 7, i nordvästlig respektive östlig riktning, och är därmed endast delvis framrensad i plan. Högen är oval till formen och uppskattas vara cirka 7x4,5 meter stor. Lämningen tolkas utifrån sitt läge, sin

rundade form och sammansättningen på den framrensade fyllningen som en skärvstenshögen (figur 14).

Kulturlagret (104) var cirka 0,2 meter tjockt och framkom mellan ploglagret och steril mark i schakt 9 och 19. Sannolikt utgörs lagret av ett äldre matjordslager som plöjts ner en i svacka i den sydvästsluttande terrängen. Det kan därför betraktas som ett kulturpåverkat lager i en äldre odlingshorisont, snarare

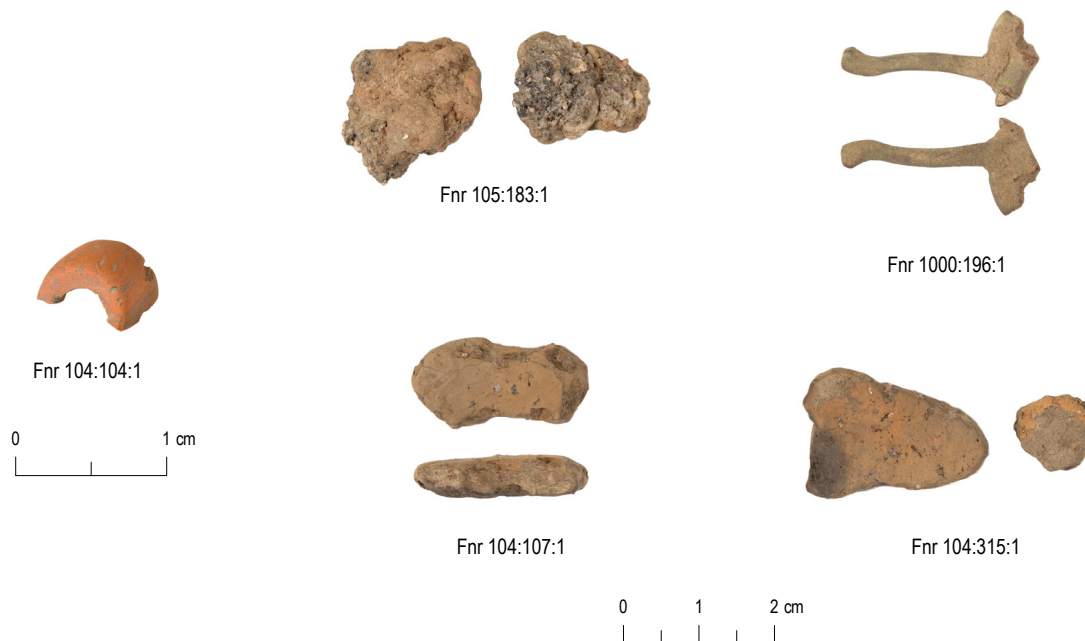
än som ett intakt kulturlager. Inslag av skärvsten, bränd lera, enstaka sotfläckar och kol förekom även i ploglaget inom de omgivande schakten (schakt 1–3, 5–6, 10–11, 24 och 26, figur 5). Här var matjorden dock homogen ända ner till steril mark. I schakt 1, längst i nordöst, hittades en kolfläck och fragmentarisk keramik. Sammantaget bedömer vi indikationerna som ett ploglager med rester av förstörda lager och anläggningar, snarare än som ett kulturlager (till skillnad från vid utredningen (schakt 10 i Andersson 2016)).

I anslutning till kulturlagret framkom också en stor härd (107). Anläggningen var oval till formen, mätte 1,85x1,65 meter och hade ett bevarat djup om 15 centimeter. Förkolnad björkved från härden har daterats till 240–400 e Kr, det vill säga till yngre romersk järnålder (bilaga 5 och 6). Dateringen visar att härden är samtida med härdarna på den södra boplatstyten, L2013:7566.

Keramikfynden från lager 104 är av en allmän, förhistorisk karaktär och alltför fragmentariska för att kunna ge någon ytterligare information. Den halva lerpärlla som påträffades i lagret är av en typ som endast grovt kan dateras till järnåldern (figur 15). Djurbenen från lagret utgjordes av en tand från nöt respektive ett bränt rörben från ett medelstort däggdjur, varav det sistnämnda hade huggmärke

(bilaga 4). Att djurbensmaterialet har karaktären av slakt- och matavfall tyder på att matlagning var en av aktiviteterna som utförts på platsen. Det är i detta sammanhang intressant att notera att skärvstenshögar, i äldre järnålderssammanhang, kan kopplas till bland annat matlagning eller ölbrygging (Petersson 2006:251; Victor 2007). Under yngre bronsålder och äldre järnålder förekommer dessutom högar och flak av skärvsten på aktivitetsytor i utmark utanför boplatser (Victor 2007:248 med referenser). Då skärvstenshögen endast rensats fram utan att undersökas kan den i nuläget inte tolkas närmare. Med tanke på lämningens läge, förhållande till forntida strandlinjer, det intilliggande kulturlagret med järnålderspärlla och omgivande stensträngar är skärvstenshögen sannolikt del av den äldre järnålderns kulturlandskap vid Vik.

I den lilla dalgången vid Vik har det alltså legat två aktivitetsytor endast femtio meter ifrån varandra under den senare delen av romersk järnålder. Dateringarna är mycket samstämmiga och det är troligt att områdena utnyttjats samtidigt. Såväl omfattningen på kulturlagret som mängden skärvsten tyder på att platsen varit kontinuerligt eller upprepat utnyttjad. Den omgivande fornlämningsskildern, med gravar och stensträngssystem, antyder att aktivitetsytorerna kan kopplas till äldre järnåldersbebyggelse i närheten.



**Figur 15.** Halv lerpärlla samt keramikfynd från lager 104, L2013:8144. Överst till höger syns även den hake som påträffades vid metalldetektering av L2013:7566. Pärlan i skala 2:1, övrigt i skala 1:1. Foto: Stefan Gustafsson.

## DISKUSSION

### Lämningarnas karaktär och kontext

Fornlämningarnas begränsade utbredning talar för att lämningarna ska förstås som aktivitetsområden snarare än som permanenta boplatstilljöer. Frånvaron av huslämningar indikerar också att de regelrätta boplatstilljöerna finns någon annanstans. Läget för den permanenta bebyggelsen, som dessa aktivitetsytor i så fall varit kopplade till, kan inte bedömas utifrån denna undersökning. Fornlämningsskilderna och indikationer från arkeologiska utredningar i området antyder dock att bygden varit tätbebyggd under hela järnåldern och att lämpliga boplatstilljöerna kan finnas/ha funnits på flera närbelägna platser. På höjdlägena norr och öster om aktivitetsytorna finns till exempel flera registrerade stensträngar och gravfält med stensättningar. Detta är sannolikt spår av ett sammanhängande kulturlandskap från äldre järnålder.

Möjligen kan ett lämpligt boplatstilljö finnas mellan det nu undersökta området och det gravfält (L2016:827/RAÄ Hammarby 294:1) som ligger på impedimentet strax öster om lämningarna. Gravfältet är inte undersökt och dess användningstid är därför inte känt, men de tio runda stensättningarna kan mycket väl härröra helt eller delvis från äldre järnålder. Just mellan gravfältet och det nu undersökta området, i kanten av åkern, observerades två härdar i samband med utredningen 2013 (L2013:7567/RAÄ Hammarby 340). Här ansluter också två hägnadssystem (L2016:270/RAÄ Hammarby 270 och L2013:6597/RAÄ Hammarby 337) som löper runt den södra delen av gravfältet och ner mot det möjliga boplatstilljöet. Kanske ligger en äldre järnåldersboplatstilljö i anslutning till detta system, söder eller väster om impedimentet. Bosättningen skulle i så fall ha legat på attraktiv, svagt sydsluttande, moig mark strax nedanför bergshöjden med gravfältet (L2016:827/RAÄ Hammarby 294:1). Ett annat tänkbart läge för den permanenta bebyggelsen är vid det grav- och boplatstilljö 500 meter åt öster (L2016:737, Hammarby 114:1) som delundersöktes på 1990-talet.

Under äldre järnålder låg lämningarna vid Vik bara några hundra meter från strandlinjen (se ovan Topografi och fornlämningsmiljö). Det strandnära läget vid Fysingen och närheten till Väsbyån någ-

ra kilometer bort innebar ett kommunikativt läge. Järnåldersbyggena runt Upplands Väsby, Täby och Sollentuna anknöt till farleden mellan Saltsjön och Sigtuna/Uppsala via sjösystemen Edsviken-Norrsviken-Edssjön-Oxundasjön, nyttjades åtminstone under vikingatiden (Nilsson 2007:58), men säkerligen även tidigare. Romersk järnålder, som merparten av aktiviteten tycks kunna dateras till, var en expansiv period i Uppland (Åberg & Göthberg 2008:114). Perioden präglades av ett extensivt bosättningsmönster, då människor valde att bosätta sig vid de näringsrika sedimentmarker som frilades med strandlinjeförskjutningen, till skillnad från bebyggelsens ökande centralisering under yngre järnåldern (Göthberg 2000:233, 237). De boplatstilljöerna vid Vik kan förmodligen ses i ljuset av en sådan expansiv utveckling.

Vilka aktiviteter har man då ägnat sig åt på de här platserna? Aktivitetsytor i bosättningarnas utkanter eller kringområden kunde användas för en rad särskilda tillfällen och verksamheter. Det finns exempelvis platser som användes vid slätter eller skörd, då man befann sig på mer perifera delar av ägor (Pettersson 2006:139). Från äldre järnålder förekommer också ensamliggande härdar och härdgrupper knutna till djurhållning och betesdrift, i form av rastplatser för herdars tillfälliga vistelser (Pettersson 2006:167). Sådana lämningar är generellt vanligare från yngre bronsålder och äldre järnålder än från andra perioder (Pettersson 2006), och är i Uppland särskilt framträdande under just romersk järnålder (Apel, Darmark & Victor 2007:314). Det är möjligt att strandängarna vid Vik användes på detta sätt under delar av äldre järnåldern och att härdarna är lämningar efter en tillfällig rastplats i utmarken. Om en samtida boplatstilljö legat så nära som 50 meter bort, vilket föreslagits ovan, är det dock mer sannolikt att området kan betraktas som en utkant av bosättningen. Herdarnas platser finns oftast bortom stensträngssystem, gravar och åkrar, längre ut i utmarken (Pettersson 2006: 139–140; Apel, Darmark & Victor 2007:314–315). Den skärvstenshöj och de kulturlagerrester som avsatts på L2013:8144 tyder dessutom på att aktiviteterna här varit av mer återkommande och intensiv karaktär.

Varken makrofossil eller fyndmaterial från de romartida härdarna kan ge några indikationer om vad de använts till. Fynden av keramik och djurbensavfall i kulturlagret på L2013:8144 talar för att matlagning var en av de aktiviteter som utförts här. Kanske har aktivitetstorna varit boplat snära aktivitetstyor där utomhusmatlagning skett vid vissa tillfällen, eller inriktats på vissa livsmedel. Under äldre järnålder (och tidigare) kännetecknades bosättningarna av löst organiserade och rumsligt utspridda utomhusaktiviteter, som först under slutet av äldre järnålder blev mer rumsligt koncentrerade kring gårdstunen (Olausson 1998:112; Göthberg 2000:93–94). Om bosättningen legat vid det föreslagna läget 50 meter åt sydöst kan aktivitetstorna vid Vik i så fall ha ingått i ett område med aktivitets- och förvaringsstyor som sträckte sig i en radie av 50–100 meter runt boplaten.

Under vikingatiden har aktivitetstyan använts på nytt. Förekomsten av brända sädeskorn i ett av stolphålen tyder på att man hanterat spannmål på platsen under denna tid. Kanske har aktiviteten då hört samman med torkning eller tillfällig förvaring av säd i anslutning till åkermarken, eller i utkanten av en vikingatida boplat? Fler och mer riktade undersökningar kring järnåldersbosättningarnas och utmarkens rumsliga organisation kommer i framtiden att leda till en allt mer detaljerad inblick i denna typ av aktivitetstyor och deras kulturhistoriska sammanhang.

## Måluppfyllelse

Förundersökningens syfte var, enligt Länsstyrelsens förfrågningsunderlag och den undersökningsplan som formulerades utifrån detta, att fastställa och dokumentera fornlämningens karaktär, datering, utbredning och komplexitet samt ta tillvara fornyfynd. Vad gäller utbredning resulterade undersökningens extensiva sökschaktning i att de båda fornlämningarna kunde avgränsas inom cirka 600 m<sup>2</sup> (L2013:7566) respektive cirka 900 m<sup>2</sup> (L2013:8144)

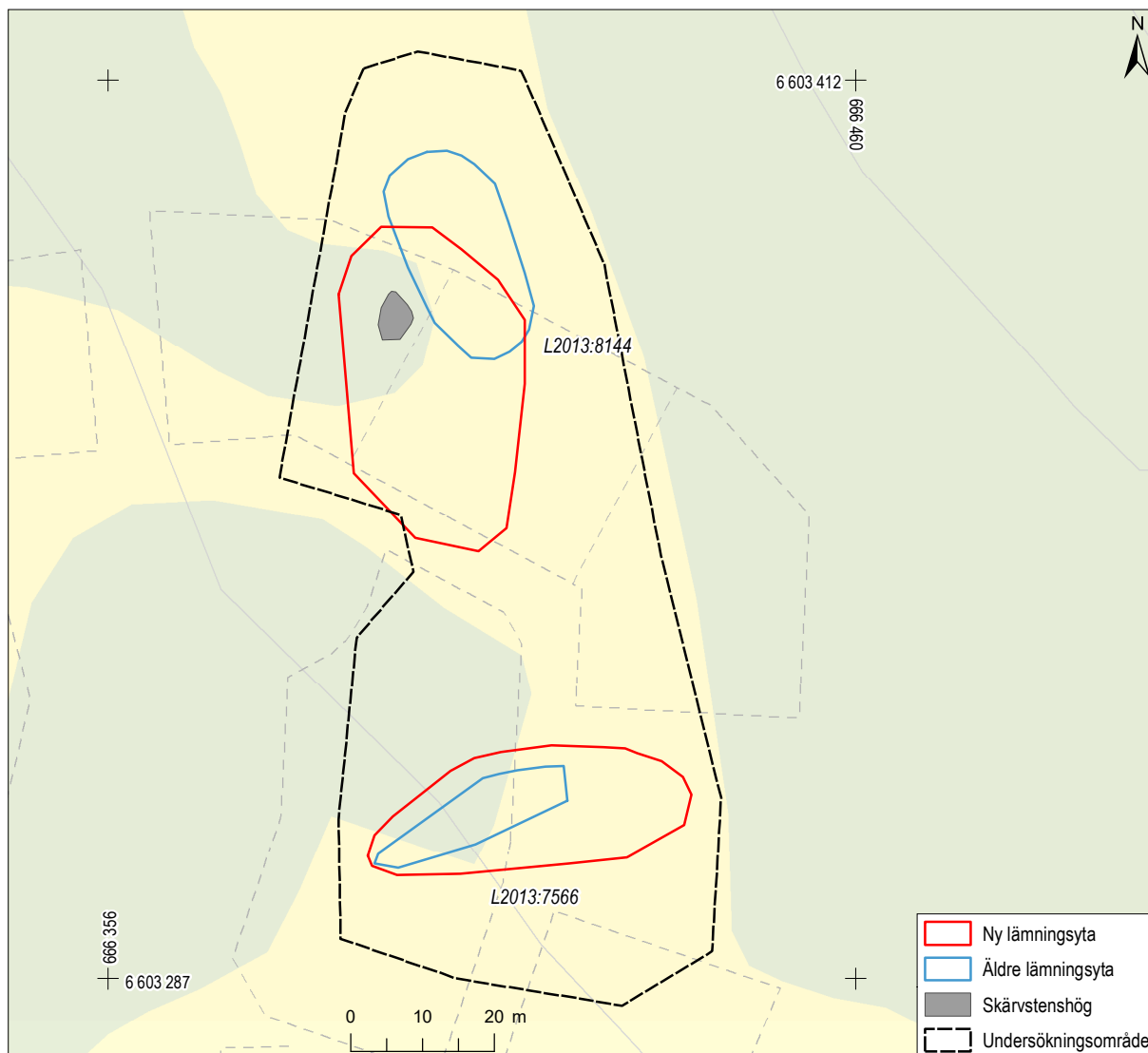
stora ytor (figur 16, 17). Förundersökningens resultat innebär att L2013:8144 får en ny utbredning, medan L2013:7566 får en ny utbredning samt en ny antikvarisk bedömning som undersökt och borttagen. Flera tomma schakt mellan de båda fornlämningarna indikerar att de utgjort närliggande, men separata aktivitetstyor.

Vad gäller lämningarnas karaktär och komplexitet har förundersökningen visat att mängden fynd är låg, samt att lagren kan betecknas som kulturpåverkade lager omrörda av odling, snarare än som primärt avsatta kulturlager. Lämningarna är kraftigt skadade av sentida jordbruk. Anläggningarnas djup varierade mellan cirka 0,1 och 0,2 meter och utgjorde därmed endast botten av de ursprungliga nedgrävningarna. De lämningar inom L2013:8144 som bedöms vara mer välbevarade och ha störst kunskapspotential vid eventuella framtida undersökningar är skärvtenshögen i impedimentsmarken, samt lager 104 som plöjts ner i en naturlig svacka i åkern.

Inom fornlämningarna finns en betoning på härdar och lager, vilket var den förväntade bilden utifrån tidigare utredningar. Därtill hittades också en grupp stolphål, varav merparten stenskodda, på L2013:7566. Dessa har förmodligen burit upp en liten byggnad eller annan konstruktion, men någon rekonstruktion har inte varit möjlig. Datering av lämningarna faller huvudsakligen inom yngre romersk järnålder, men på L2013:7566 fanns också en datering från vikingatid. Området har under äldre järnålder legat i närheten av strandängar vid en forntida havsvik samt sjön Fysingen. Lämningarna tolkas som aktivitetstyor för matberedning i utkanten av en boplat. Aktivitetstorna hör troligen till en permanent äldre järnåldersbebyggelse i området (indikerad genom stensträngssystem och gravfält), men bosättningens exakta läge kan inte bedömas utifrån denna undersökning.

	L2013:7566	L2013:8144
Tidigare beteckning (FMIS)	RAÄ Hammarby 339	RAÄ Hammarby 349
Lämningstyp	Boplatområde	Boplatområde
Tidigare utredningar	SAU 2013 (Svensson-Hennius & Eklund 2013) och Arkeologistik (Andersson 2016)	Arkeologistik 2016 (Andersson 2016)
Anläggningar och lager påträffade vid förundersökningen 2019	Tolv stolphål, tio härdar och tre gropar	En skärvtenshögen, en härd och ett kulturlager
Tolkning	Aktivitetstya utanför boplat	Aktivitetstya utanför boplat
Antikvarisk bedömning	Undersökt och borttagen	Lämningens status kvarstår, men omfattar nu en något större yta

Figur 16. Tabell över berörda fornlämningar och deras antikvariska status.



Figur 17. Karta över ny utbredning för de berörda lämningarna. Skala 1:1 000.

## SLUTSATS

Förundersökningen av L2013:8144 och den utökade förundersökningen av L2013:7566 har avgränsat och delundersökt två aktivitetssytor i åkermark. L2013:7566 utgjordes av en koncentration av härdar, stolphål, gropar samt ett kulturpåverkat lager. Två av härdarna har daterats till yngre romersk järnålder medan sädeskorn från ett stolphål daterats till vikingatid. Genom den utvidgade förundersökningen är lämningen nu dokumenterad och borttagen, och får därför en förändrad antikvarisk status.

Förundersökningen av L2013:8144 påvisade ett kulturpåverkat lager samt en härd med datering till yngre romersk järnålder. Lämningen visade sig även innefatta en skärvtenshög på ett intilliggande impediment, och fornlämningen får därför en förändrad utbredning i KMR. Lämningen är fortsatt skyddad enligt Kulturmiljölagen och kommer att behöva slutundersökas i händelse av exploatering.

## REFERENSER

### Litteratur

ANDERSSON, KJELL (2016) *Wijk Oppgård. Arkeologisk kompletterande utredning etapp 1 och 2 inför detaljplan Wijk Oppgård, Vik 1:68 m fl, Hammarby socken, Upplands Väsby kommun, Stockholms län*. ArkeoLogistik Rapport 2016:12. Stockholm: Arkeologistik AB.

APEL, JAN, DARMARK, KIM & VÍCTOR, HELENA (2007) Norra Mälardalen under senneolitikum och bronsålder. I: E. Hjärthner-Holdar, H. Ranheden & A. Seiler (red.) *Land och samhälle i förändring: Uppländska bygder i ett långtidsperspektiv*. Arkeologi E4 Uppland; 4. Uppsala: Riksantikvarieämbetet, Societas Archaeologica Upsaliensis & Upplandsmuseet. s. 295–316.

GÖTHBERG, HANS (2000) *Bebyggelse i förändring: Uppland från slutet av yngre bronsålder till tidig medeltid*. Occasional Papers in Archaeology; 25. Uppsala: Uppsala universitet.

GÖTHBERG, HANS (2007) Mer än bara hus och gårdar. I: H. Göthberg (red.) *Hus och bebyggelse i Uppland: delar av förhistoriska sammanhang*. Arkeologi E4 Uppland; 3. Uppsala: Riksantikvarieämbetet, Societas Archaeologica Upsaliensis & Upplandsmuseet. s. 403–447.

GÖTHBERG, HANS (RED.) (2007) *Hus och bebyggelse i Uppland: delar av förhistoriska sammanhang*. Arkeologi E4 Uppland; 3. Uppsala: Riksantikvarieämbetet, Societas Archaeologica Upsaliensis & Upplandsmuseet.

NILSSON, ANDERS (2007) »Tuna« i Sollentuna – gammalt och nytt om en mångtydlig plats. I: J. Anund (red.) *Gården, tingen, graven: arkeologiska perspektiv på Mälardalen*. RAÄ Arkeologiska Undersökningar Skrifter; 71. Stockholm: Riksantikvarieämbetet. s. 41–68.

OLAUSSON, MICHAEL (1998) Hus och tomt i Uppland och Södermanland under yngre bronsålder och äldre järnålder. *Bebyggelsehistorisk tidskrift* 33[1997]:95–116.

PETERSON, MARIA (2006) *Djurhållning och betesdrift: djur, människor och landskap i västra Östergötland under yngre bronsålder och äldre järnålder*. Stockholm & Uppsala: Riksantikvarieämbetet & Uppsala universitet.

SVENSSON-HENNIUS, JONAS & EKLUND, SUSANNA (2013) *Vik trädgårdsstad. Utredning etapp 1 & 2. Hammarby 177:1, 216:1, 235:1, 147:1, 147:2, 210:1, 156:1, 156:2. Vik 1:67, Vik 1:68 m fl, Hammarby socken, Upplands Väsby kommun, Uppland*. SAU Rapport 2013: 2013:15. Uppsala: Societas Archaeologica Upsaliensis.

VÍCTOR, HELENA (2007) Skärvstensbruk och skärvstensskult – ett uttryck för regionalitet och kosmologi. I: M. Notelid (red.) *Att nå den andra sidan: om begravning och ritual i Uppland*. Arkeologi E4 Uppland; 2. Uppsala: Riksantikvarieämbetet, Societas Archaeologica Upsaliensis & Upplandsmuseet. s. 235–254.

ÅBERG, KERSTIN & GÖTHBERG, HANS (2008) Bosättningarna i ett lokalt och regionalt perspektiv. I: K. Åberg (red.) *Då bygden expanderade – gårdar vid Stenhagen under järnålder. Arkeologisk undersökning, fornlämning 116 & 117, Läby socken, Uppsala*. Uppsala: Upplandsmuseet. s. 93–115.

## Historiska kartor

VIK NR I-5, 1636

Hammarby sn, Stockholms län

Geometrisk avmätning

Lantmätare: Tomas Christiernsson Hedraeus

Lantmäteristyrelsens arkiv A38-19:a10:130-131

VIK NR I-5, 1687

Hammarby sn, Stockholms län

Geometrisk avmätning

Lantmätare: Johan Strandman

Lantmäteristyrelsens arkiv A14:158-159

VIK NR I-5, 1726

Hammarby sn, Stockholms län

Ägomätning

Lantmätare: Jacob Braun

Lantmäteristyrelsens arkiv A38-19:1

VIK NR I-5, 1774

Hammarby sn, Stockholms län

Storskifte

Lantmätare: Abraham Sjölin

Lantmäteristyrelsens arkiv A38-19:2

VIK NR I-5, 1775

Storskifte, gränsåtgärd

Lantmätare: Abraham Siölin

Lantmäterimyndighetens arkiv: 01-ham-10

VIK NR I-5, 1821

Arealavmätning, rågångsåtgärd, sämjedelning

Lantmätare: Carl Ekerwald

Lantmäterimyndighetens arkiv: 01-ham-18

VALLENTUNA 1901-06

Stockholms län

Häradsekonomiska kartan

Rikets allmänna kartverks arkiv J112-75-4

FRESTA, 1952

Stockholms län

Ekonomiska kartan

Rikets allmänna kartverks arkiv J133-11i0e54



## ADMINISTRATIVA UPPGIFTER

---

Arkeologikonsults projektnr:	3257
Länsstyrelsens dnr:	431-47730-2018
Länsstyrelsens beslutsdatum:	2019-04-01, samt tilläggsbeslut 2019-05-20
Uppdragsgivare:	Upplands Väsby kommun
Uppdragsnr i KMR:	201900504
Län:	Stockholm
Landskap:	Uppland
Kommun:	Upplands Väsby
Socken:	Hammarby
Fastighetsbeteckning:	Vik 1:68
Berörda fornlämningar:	L2013:7566 och L2013:8144
Typ av undersökning:	Arkeologisk förundersökning och utökad arkeologisk förundersökning
Utförandetid, fältarbete:	13/5–23/5 2019
Inmätningssystem:	RTK-GPS
Koordinatsystem:	SWEREF 99 TM
Höjdsystem:	RH 2000
Projektledare:	Amanda Jönsson
Rapportansvarig:	Anna Sörman
Fältpersonal:	Amanda Jönsson, Anna Sörman
Fyndfotografering:	Stefan Gustafsson
Planer och layout:	Medea Nyström Huuva
Kvalitetsgranskning:	Amanda Jönsson
Analyser:	Stefan Gustafsson (makrofossil/vedartsanalys) Tove Björk (osteologi) International Chemical Analysis ( <sup>14</sup> C-datering)
Fynd:	Förvaras hos Arkeologikonsult i väntan på fyndfördelning.

Fornminnesregistret (FMIS) stängdes den 1 januari 2019 och har ersatts av Kulturmiljöregistret (KMR). I denna rapport hänvisas till lämningsnumren i KMR i kartor och text.



# BILAGA 1. SCHAKTTABELL

Nr	Objekt	Längd	Bredd	Area	Schakt, djup	Matjord, djup	Observationer
1	Schakt med indikation	13,3	2,7	37,3	0,45–0,5	0,35	Matjord av ljusbrun silt med förekomst av enstaka kolfnyk, bränd lera och skörbränd sten. Ev ett par mkt fragmentariska bitar keramik. Undergrund av gråbrun siltig lera.
2	Schakt utan indikation	11,8	2,7	33,4	0,4–0,5	0,3–0,4	Matjord av ljusbrun silt med förekomst av enstaka kolfnyk, bränd lera och skörbränd sten. Undergrund av gråbrun siltig lera.
3	Schakt utan indikation	11,5	2,8	32,3	0,45	0,3–0,4	Matjord av ljusbrun silt med förekomst av kolfnyk, bränd lera och skörbränd sten, något mer koncentrerad än i schakt 1 och 2. Undergrund av gråbrun siltig lera.
4	Schakt med indikation	3,9	1,7	5,6	0,05–0,2	0,1–0,2	Matjord av ljusbrun silt med enstaka kolfnyk. Långt i S framkom lager 103 direkt under torven. I slutningen ner mot åkern i N var en packning av 0,15–0,35 m stora stenar, förmodligen röjningssten men packningen skulle också delvis kunna utgöra delar av en konstruktion som knyter an till skärvtenslagret och ett större block i SÖ. Schaktet grävdes ej i botten.
5	Schakt utan indikation	10,9	2,8	31,6	0,35–0,5	0,3–0,4	Matjord av ljusbrun silt med förekomst av enstaka kolfnyk, bränd lera och skörbränd sten. Undergrund av gråbrun siltig lera. I S delen är ett täckdike, 0,35 m brett med fyllning av jord och 0,1–0,15 m stora stena.
6	Schakt utan indikation	10,6	2,9	30,3	0,35–0,45	0,3–0,4	Matjord av ljusbrun silt med förekomst av enstaka kolfnyk, bränd lera och skörbränd sten. Undergrund av gråbrun siltig lera. I N delen är ett täckdike, 0,35 m brett med fyllning av jord och 0,1–0,15 m stora stenar. I V änden av diket finns ett stenblock, ca 0,5 m i diameter.
7	Schakt med indikation	2,6	2,4	6,4	0,05–0,2	0,1–0,2	Matjord av ljusbrun silt med enstaka kolfnyk. I V syntes skärvsten i ytan och vid schaktning framkom här en fortsättning på lager 103 direkt under torven. Packningen/lagret avgränsas i det NV hörnet av en markfast berghäll. Schaktet grävdes ej i botten.
8	Schakt utan indikation	13,2	2,7	35,4	0,45	0,3–0,4	Matjord av ljusbrun silt med förekomst av kolfnyk, bränd lera och skörbränd sten. Enstaka obrända ben och en något större förekomst av kol och bränd lera observerades mot botten av matjordslagret, vid ca 0,3 m djup. I N delen fanns ett stenfyllt täckdike, ca 0,35 m brett, innehållande matjord och ca 0,2 m stora stenar. Undergrund av glacial, varvad, gråbrun/rödbrun siltig lera.
9	Schakt med indikation	10,5	2,6	28,3	0,65	0,3–0,4	Matjord av ljusbrun silt med förekomst av kolfnyk, bränd lera och skörbränd sten. Därunder i S delen framkom lager 104, ca 0,4–0,6 m under marknivå. Terrängen sluttade mot S och schaktet var här 0,65 m djupt, medan det i N endast var 0,45 m. Undergrund av glacialt varvad, gråbrun/rödbrun siltig lera i N och gråbrun siltig lera i S.
10	Schakt utan indikation	10,4	2,7	27,8	0,5	0,3–0,45	Matjord av ljusbrun silt med förekomst av kolfnyk, bränd lera och skörbränd sten, tilltagande mot botten av matjorden. Undergrund av gråbrun siltig lera.
11	Schakt utan indikation	10	2,7	27,5	0,65	0,3–0,3	Matjord av ljusbrun silt med förekomst av kolfnyk, bränd lera och skörbränd sten. Stenblock, ca 0,7x0,6 m stort framkom 0,2 m ner i N delen. Terrängen sluttar mot S och matjorden var här 0,6 m djup, medan den var endast 0,5 m i N. Undergrund av gråbrun siltig lera.
12	Schakt utan indikation	10,5	2,7	28,3	0,55	0,4–0,5	Matjord av ljusbrun silt med förekomst av kolfnyk, bränd lera och skörbränd sten. Större koncentration av kol observerades i SV delen av schaktet mot botten av matjordslagret, vid ca 0,3 m djup. Ev härdrest. Undergrund av gråbrun siltig lera.
13	Schakt med indikation	13	8,5	61,4	0,6	0,3–0,6	Matjord av ljusbrun silt med förekomst av kolfnyk, bränd lera och skörbränd sten. Stenblock, ca 0,7x0,6 m stort framkom 0,2 m ner i N delen. Terrängen sluttar mot S och matjorden var här 0,6 m djup, medan den var endast 0,5 m i N. I S framkom härd 105 och schaktet utvidgades därför här. Undergrund av gråbrun siltig lera.
14	Schakt utan indikation	10,8	2,8	30,1	0,4	0,3–0,4	Matjord av ljusbrun silt med enstaka kolstänk. Undergrund av gråbrun siltig lera med enstaka stenar.

## Bilaga 1. Schakttabell, forts.

Nr	Objekt	Längd	Bredd	Area	Schakt, djup	Matjord, djup	Observationer
15	Schakt utan indikation	10,7	2,8	31,1	0,45–0,55	0,3–0,4	Matjord av ljusbrun silt. Därefter följer ca 0,1 m något mörkare silt med stänk av kol och bränd lera, fr.a. i schaktets N del. Undergrund av gråbrun siltig lera med enstaka stenar.
16	Schakt utan indikation	11,3	2,8	31,8	0,4–0,5	0,3–0,45	Matjord av ljusbrun silt med enstaka stänk av kol och bränd lera. Undergrund av gråbrun siltig lera med enstaka stenar, ca 0,4 m stora.
17	Schakt med indikation	10,8	2,8	29,3	0,6	0,3–0,5	Matjord av ljusbrun silt med förekomst av kolfnyk, bränd lera och skörbränd sten. Ett ev stenskött stolphål framkom på ca 0,3 m djup i schaktets N del. Undergrund av gråbrun siltig lera i S, samt ett moränstråk med grus och sten i N.
18	Schakt utan indikation	11,8	2,6	31,0	0,45–0,6	0,3–0,5	Matjord av ljusbrun silt med enstaka stänk av kol och bränd lera. Undergrund av gråbrun siltig lera med flera större stenblock, ca 1–1,5 m stora i S.
19	Schakt med indikation	9,2	2,7	25,1	0,5–0,65	0,3	Matjord av ljusbrun silt, uppblandad med lager 104 i den NV delen. Lagret tunnare ut mot SÖ. Undergrund av gråbrun lera.
20	Schakt utan indikation	8	2,7	21,2	0,45–0,55	0,3–0,4	Matjord av ljusbrun silt. Undergrund av gråbrun siltig lera.
21	Schakt utan indikation	8,7	2,7	23,0	0,45–0,55	0,3–0,4	Matjord av ljusbrun silt med inslag av kol och bränd lera i schaktets N del. Undergrund av gråbrun siltig lera med enstaka stenar.
22	Schakt utan indikation	7,6	2,7	20,0	0,5–0,55	0,3–0,4	Matjord av ljusbrun silt med enstaka inslag av kol. Undergrund av gråbrun siltig lera med enstaka stenar.
23	Schakt utan indikation	9,9	2,8	28,0	0,4–0,7	0,4–0,65	Matjord av ljusbrun silt med enstaka inslag av kol. Undergrund av gråbrun siltig lera med ett flertal större stenar.
24	Schakt med indikation	10,6	3,9	33,0	0,45–0,55	0,3–0,45	Matjord av ljusbrun silt med inslag av kol, skärnsten och bränd lera ffa i S halvan av schaktet. I S framkom hård 107 och schaktet utvidgades därför åt V. Undergrund av gråbrun siltig lera med enstaka stenar.
25	Schakt utan indikation	4,1	2	7,8	0,05–0,2	0,1	Sandig humös silt med morängrus och stenar. Moränen började nästan omedelbart under torven. Marken sluttade mot S och schaktet var där som djupast.
26	Schakt utan indikation	12	4,4	37,2	0,3–0,55	0,3–0,4	Matjord av brungrå lerig silt med inslag av kol, bränd lera och skörbränd sten. I den NÖ delen framkom en recent störning (108) ca 0,3 m under marknivå. Störningen utgjordes av en grop/lager ned lucker matjord blandad med grus och större stenar, ca 0,1–0,25 m stora. Schaktet utvidgades därför åt SV. Undergrund av gråbrun/rödbrun varvad glacial siltig lera med enstaka stenar.
27	Schakt utan indikation	7,8	2,7	20,9	0,4–0,5	0,3–0,4	Matjord av ljusbrun silt med enstaka kolstänk. Undergrund av brun siltig lera med enstaka stenar.
28	Schakt utan indikation	7,4	2,6	19,7	0,5	0,3–0,4	Matjord av ljusbrun silt med enstaka stänk av kol och bränd lera samt ev. någon skörbränd sten i N delen. Undergrund av flammig brun/grå siltig lera.
29	Schakt utan indikation	7,5	2,7	19,7	0,4–0,5	0,3–0,35	Matjord av ljusbrun silt med enstaka stänk av kol och bränd lera samt ett par skörbrända stenar. Undergrund av varvig brun/grå/beige lera.
30	Schakt utan indikation	7	2,6	18,6	0,4	0,25–0,35	Matjord av ljusbrun silt med inslag av röjningssten i den S delen. Undergrund av stenig morän.
31	Schakt med indikation	8,7	3,8	27,6	0,4	0,3–0,4	Matjord av ljusbrun silt med kolstänk och skörbrända stenar i anslutning till den hård som framkom. Undergrund av gråbrun siltig lera med enstaka stenar.

## BILAGA 2. ANLÄGGNINGSTABELL

Nr	Objekt	Form i plan	Längd (m)	Bredd (m)	Diameter (m)	Höjd/ djup/ tjocklek (m)	Under-sökning %	Observationer	Tolkningar	Medel-X	Medel-Y
101	Härd	Oregelbunden	0,5	0,35	0,1	0,1	50	Kolfäck med enstaka skärvstenar, ca 0,03 m stora. Ötydlig begränsning både i plan och i profil. Möjlig hårdbotten.		666 411,62	6 603 402,09
102	Utgår						50	Utgår, tolkas som del av 101.		666 411,35	6 603 402,19
103	Skärvstenslager						0	Skärvstenslager bestående av 0,05-0,15 m stora, delvis skörbrända stenar samt brun silt. Lagret var tydligt mörkare än majjorden men innehåller inga synliga kolbitar. Mellan/under lagret är stenar, 0,2-0,45 m stora.		666 395,85	6 603 378,93
104	Kulturlager		20	5	0,2	0,2		Brungrå lerig silt med inslag av kol, bränd lera och skärvsten, 0,4 m under marknivå. Tjockare i S än i N pga sluttande terräng. I N är lagret också mer uppblandat med matjorden. Fläckvis finns mindre koncentrationer av kol, fr.a. mot lagrets botten. I en kolfrik del av lagret i S delen av schaktet påträffades keramik, brända ben, fragment av en djurtand samt en halv pärla. Obrända ben observerades också.		666 403,84	6 603 368,21
105	Härd	Oval			1,6	0,15	50	Sotig gråbrun lerig silt med enstaka stänk bränd lera samt rikliga inslag av kol samt skörbrända stenar, ca 0,5-0,15 m stora. Fynd av en bit keramik i V delen. Oval form i plan, ca 1,6x1,45 m.		666 422,40	6 603 309,88
106	Stenscott stolphål	Rundad			0,5	0,15	50	Brungrå lerig silt med inslag av kol och bränd lera. Stenskonning med ca 0,1-0,2 m stora stenar samt 0,3 m stor bottenssten. Ötydlig begränsning i profilen.		666 414,52	6 603 311,53
107	Härd	Oval	1,85	1,45		0,15	50	Fyllning av brungrå lerig silt med inslag av skörbrända stenar, ca 0,05-0,1 m stora. Inslag av kol, framför allt i ytan. Fläck nedgrävning, infiltration.		666 395,31	6 603 360,85
108	Störning	Oregelbunden	3	1		0	0	Framkom ca 0,3 m under marknivå. Fyllning bestående av grus och lucker matjord i S delen, respektive lucker matjord och större stenar, ca 0,1-0,25 m stora, i N delen. Störningen fortsatte in under schaktkanten åt Ö och schaktet utvidgades istället mot SV.		666 388,20	6 603 364,12
109	Röjningsröse	Avlång	17	8		0,5	0	Av 0,3-1,2 m stora stenar. Placerat i slutning mellan åkerytor.		666 402,63	6 603 329,17
110	Stenscott stolphål	Rund			0,35	0,22	50	U-formad nedgrävning. Stenskonning av 0,1-0,2 m stora stenar. Fyllning av brun lera med enstaka kolstänk.		666 423,37	6 603 314,47
111	Stolphål?	Rund			0,25	0,3	50	Fläck med grå lera med kolsstänk. Oklart om det rör sig om en nedgrävning.	Botten av stolphål?	666 421,96	6 603 311,99
112	Härd	Rund			0,6	0,12	50	Fyllning av brungrå lerig silt med rikliga inslag av träkol, enstaka fnyk av bränd lera och enstaka skörbrända stenar, ca 0,1 m stora. Svagt skålförmad och i V delen anlagd mot en markfast sten.		666 420,98	6 603 310,96
113	Stenscott stolphål	Rund			0,4	0,2	50	Skålförmad nedgrävning. Fyllning bestående av brungrå lerig silt med inslag av kol och bränd lera. Stenskonning med ca 0,1-0,2 m stora stenar.		666 420,61	6 603 313,44

## Bilaga 2. Anläggningstabell, forts.

Nr	Objekt	Form i plan	Längd (m)	Bredd (m)	Diameter (m)	Höjd/djup/tjocklek (m)	Undersökning %	Observationer	Tolkningar	Medel-X	Medel-Y
114	Utgår						50	En sten, ca 0,1 m stor i en naturlig svacka. Utgår.		666 419,05	6 603 313,53
115	Stenskott stolphål	Rund		0,4	0,25	0,25	50	Skålförmad nedgrävning. Fyllning bestående av brungrå lerig silt med inslag av kol och bränd lera. Stenskoning med ca 0,05-0,15 m stora stenar.		666 417,33	6 603 313,84
116	Grop	Oval	0,85	0,6	0,1	0,1	50	Fyllning av gråbrun lerig silt med inslag av bränd lera och enstaka stenar. Flack profil.	Botten av grop eller stenlyft.	666 419,84	6 603 314,25
117	Stenskott stolphål	Rund		0,45	0,35	0,35	50	Oregelbunden nedgrävning, antydan till U-form. Fyllning bestående av brungrå lerig silt med inslag av kol och bränd lera. Stor koncentration av träkol i anläggningens botten. Stenskoning med ca 0,1-0,3 m stora stenar.		666 419,89	6 603 314,98
118	Stenskott stolphål	Rund		0,35	0,35	0,35	50	Nedgrävning med plan botten och lätt snedställda sidor samt rundade bottenkanter. Fyllning bestående av brungrå lerig silt med enstaka inslag av kol. Stenskoning med ca 0,05-0,25 m stora stenar.		666 419,22	6 603 315,54
119	Stenskott stolphål	Rund		0,35	0,25	0,25	50	Skålförmad nedgrävning. Fyllning bestående av brungrå lerig silt med enstaka inslag av kol. Stenskoning med ca 0,05-0,15 m stora stenar.		666 418,75	6 603 315,99
120	Härd	Rund		1	0,18	0,18	50	Flackt skålförmad nedgrävning. Fyllning av brungrå lerig silt med stora mängder träkol samt rikliga inslag av skörbrända stenar, ca 0,1-0,2 m stora. Tydlig kolrand längs anläggningens botten.		666 418,29	6 603 314,83
121	Härd	Rund		0,90	0,2	0,2	50	Fyllning av brungrå lerig silt med rikliga inslag av kol och enstaka skörbrända stenar, ca 0,1 m stora. Koncentration av kol i ett stråk längs anläggningens botten. Oregelbunden/svagt skålförmad profil och ojämn botten.		666 415,65	6 603 313,44
122	Härd	Oval	1,8	1,6	0,25	0,25	25	Nedgrävning med skalade sidor och något ojämn botten. Fyllning av brungrå lerig silt med rikliga inslag av träkol, fr.a. mot botten, enstaka fnyk av bränd lera och stora mängder skörbrända och skårviga stenar, ca 0,1-0,3 m stora. Relativt yligt i fyllningen framkom en bit yngre rödgods med spår av glasyr - troligen en infiltration från ploglagret. NO kvartilen undersökt.		666 409,51	6 603 313,61
123	Härd	Oval	1	0,9	0,2	0,2	50	Fyllning av brungrå lerig silt med stora mängder träkol samt rikliga inslag av skörbrända stenar, ca 0,05-0,2 m stora. Oregelbunden/skalad form i profil.		666 417,33	6 603 316,75
124	Stenskott stolphål	Rund		0,37	0,22	0,22	50	Skålförmad nedgrävning. Stenskoning av 0,1-0,25 m stora stenar, flera lodrätt uppställda. Fyllning av gråbrun lerig silt med inslag av kol och sot.		666 420,15	6 603 310,25

## Bilaga 2. Anläggningstabell, forts.

Nr	Objekt	Form i plan	Längd (m)	Bredd (m)	Diameter (m)	Höjd/djup/tjocklek (m)	Undersökning %	Observationer	Tolkningar	Medel-X	Medel-Y
125	Härd	Oval	1,3	1,1	0,15	50	Ev. var härdens ursprungligen rund, då den N delen ser ut att vara delvis bortschaktad. Nedgrävning med plan botten och rundade sidor. Fyllning av brunsvart silt med inslag av kol och sot, därefter ett lager kraftigt skörbrända stenar, 0,05-0,15 m stora, och skörbränt grus. Underst i härden är ett 0,03 m tjockt kollager med stora, intakta kolbitar. I N ligger härdens mot en markkast sten, vilken i ytan är 0,8x0,4 m stor.		666 418,93	6 603 312,10	
126	Härd	Oval	1,05	0,75	0,13	50	Fyllning av gråbrun lerig silt med rikliga mängder träkol och inslag av skörbrända stenar, ca 0,05-0,15 m stora, ffa i ytan. Härdens Ö kant hade skadats av ett utredningsschakt.		666 416,35	6 603 311,16	
127	Stenkonstruktion	Rundad			0,5	100	Stenkonstruktion i anslutning till markkast block. Blocket är 1,2x1,05x0,5 m stort. Runt det är ett skikt med 0,2-0,5 m stora, rundade stenar. I den N delen är stenarna placerade på ett sätt som liknar en kanikedja. Mellan stenarna är brungrå jord med kolstänk, vilken även går ned längs blockets sidor.	Möjligen rest av vällagt röjningsöse.	666 418,95	6 603 310,45	
128	Stenpackning	Rundad	1,8	1,6	0,3	100	Stenpackning som omger grop 132, mindre tydlig i NV. Hela gropan omges dock av undergrund av morän med stenar. Stenpackningen är 0,25-0,4 m bred, bestående av 0,15-0,35 m stora stenar.	Packningen består sannolikt av stenar som plockats upp då gropan grävdes och placerats längs dess sidor.	666 417,05	6 603 311,36	
129	Grop	Avlång	1,1	0,7	0,25	50	Nedgrävning med plan botten och rundade sidor. Fyllning av gråbrun lerig silt med inslag av kol, fr.a. i ytan, samt enstaka små bitar bränd lera. Stenar, 0,1-0,25 m stora, förekommer måttligt, även det fr.a. ylligt. I S ansluter anl. till en markfast sten.	Grop, möjligen del av rännan.	666 417,26	6 603 308,66	
130	Härd	Oval	1,7	1,3	0,15	25	Lätt skålförmad nedgrävning. Fyllning av sotig brunsvart silt med inslag av kol samt mestadels skörbrända stenar, 0,05-0,25 m stora. Övervägande är stenarna ca 0,2 m, men spricker då de flyttas. Under och mellan stenarna i botten av härdens är ett upp till 0,05 m tjockt kollager med rikligt med stora kolbitar. Runt kanterna och i botten har den underliggande leran stälkvis rödbränt.		666 433,61	6 603 312,86	
131	Stolphål	Rund		0,25	0,18	50	Rund nedgrävning under härd 125. Nedgrävd intill två markfasta stenar, i övrigt U-förmad nedgrävning. Fyllning av gråbrun lerig silt med inslag av kol och sot, förmodligen delvis infiltration från den ovanliggande härdens. I fyllningen är två 0,1-0,15 m stora stenar, ev. rester av stenskoning.	Botten av stolphål som överlagras av härd.	666 418,99	6 603 312,37	
132	Grop	Rund		1,2	0,15	100	Flackt skålförmad nedgrävning, som i kanterna övergår i stenpackning 128. Fyllning av brungrå lerig silt med inslag av sand och moränstenar. Kol, sot och bränd lera förekommer sparsamt, rikligast i V delen vilket sannolikt beror på infiltration från den ovanliggande härdens (126).	Botten av stensatt förvaringsgrop?	666 416,90	6 603 311,52	
133	Stolphål?	Rund		0,3	0,12	100	Rund, skålförmad nedgrävning som överlagras grop 132. Fyllning av brun silt med kolstänk.	Eventuellt stolphål. Fyllningen liknar dock matjor- den och saknar stensko- ning, vilket kan tala för att det rör sig om ett stenlyft.	666 417,10	6 603 311,79	

## BILAGA 3. FYNDLISTA

Fyndnummer	Objekt	Del	Längd (mm)	Bredd (mm)	Vikt (g)	Tjocklek	Antal fragment	Material	Observationer
104:104:1	Pärta	Fragment	7	6,00	0,1	2	1	Lera	Halv pärla. Ursprunglig diameter, 7 mm. Orange.
104:107:1	Kärl	Fragment	26	11,00	2,5	7	1	Keramik	Spjälkat, ljusbrunt keramikfragment med ca 1–2 mm stora magringskorn. Fragmentet har en bevarad sida med slät/struken yta.
104:315:1	Kärl	Fragment	24	17,00	3,6	8	2	Keramik	Två spjälkade fragment av ljusbrun keramik med bergartsmagring, ca 1–2 mm stora korn. Det större av de två fragmenten har en bevarad sida med slät/struken yta.
105:183:1	Kärl	Fragment	20	15,00	6,1	10	2	Keramik	Två spjälkade fragment av gråbrunt, kraftigt magrat gods. 1–8 mm stora magringskorn.
1000:196:1	Sölja	Fragment	26	13,00	1,2	3	1	Kopparlegering	Långsmalt fragment, möjligen haken till en liten sölja. Framkom ytligt inom schakt 15 vid metall-detektering.



## BILAGA 4. BENLISTA

Kontext	Fyndnr	Art	Benslag	Antal fragment	Vikt (g)	Max fr (mm)	Medel fr. (mm)	Bränt/Obränt	Förbränning	Hugg/snitt
104	105	Nötkreatur	Tandfragment	5	2,5			Obränt		
104	106	Medelstort däggdjur	Rörben	5	1,2	12,5	4	Bränt	Ofullständig förbränning. Gråvit med blå samt beige inslag.	Hugg
1000	556	Däggdjur ospec.			0,1			Obränt		
1000	558	Medelstort däggdjur	Rörben	1	1,4	15		Bränt	Medelhög till hög förbränning. Gråbeige färg.	

# BILAGA 5. <sup>14</sup>C-ANALYS

## INTERNATIONAL CHEMICAL ANALYSIS

ICA ID	Submitter ID	Material Type	Pretreatment	Conventional Age	Calibrated Age
19W/0706	130;721	Wood	AAA	1650 +/- 30 BP	Cal 260 - 280 AD (1.1%) Cal 330 - 440 AD (85.3%) Cal 460 - 540 AD (9.0%)
19W/0707	125;753	Wood	AAA	1670 +/- 30 BP	Cal 250 - 300 AD (6.4%) Cal 320 - 430 AD (89.0%)
19P/0708	106;740	Cereal	AAA	1090 +/- 30 BP	Cal 890 - 1020 AD
19W/0709	107;503	Wood	AAA	1720 +/- 30 BP	Cal 240 - 400 AD

- Calibrated ages are attained using INTCAL13: **IntCal13 and Marine13 Radiocarbon Age Calibration Curves 0–50,000 Years cal BP.** *Paula J Reimer, Edouard Bard, Alex Bayliss, J Warren Beck, Paul G Blackwell, Christopher Bronk Ramsey, Caitlin E Buck, Hai Cheng, R Lawrence Edwards, Michael Friedrich, Pieter M Grootes, Thomas P Guilderson, Hafliði Hafliðason, Irka Hajdas, Christine Hatté, Timothy J Heaton, Dirk L Hoffmann, Alan G Hogg, Konrad A Hughen, K Felix Kaiser, Bernd Kromer, Sturt W Manning, Mu Niu, Ron W Reimer, David A Richards, E Marian Scott, John R Southon, Richard A Staff, Christian S M Turney, Johannes van der Plicht. **Radiocarbon 55(4), Pages 1869-1887.***
- Unless otherwise stated, 2 sigma calibration (95% probability) is used.
- Conventional ages are given in BP (BP=Before Present, 1950 AD), and have been corrected for fractionation using the delta C13.

## BILAGA 6. MAKROFOSSILANALYS

Anl.nr.	119	118	125	138	130	115	128	104	106	123	126	124	121	105	110	113	122	120	111	117	132	107	
P.nr	736	737	733	842	721	735	720		740	794	724	741	734	182	739	844	845	743	742	738	843		
<b>Växtmakrofossil</b>																							
Bröd/kubbevete																						2	
Fragmenterad säd																						4	
<b>Vedart</b>																							
<b>Utplock <sup>14</sup>C</b>																							
Björk		1			8	6	30				30		4	27					28	21		30	
Ek			17	4							30			30		30	30	2	8				
Gran	2		2	2			30									2	2			3			
Hassel			30					2				3	30					30	30		3		
Sälg																						30	
Tall			19										30			9	9	11				16	
Obestämt kol	1		11	1	3	21	24			7		4			1	1	2		8	4	2	6	
Utplock <sup>14</sup> C	Gran	Björk	Hassel	Gran	Björk	Björk	Björk	Hassel	Vete	Björk	Ek	Hassel	Hassel	Ek			Sälg	Hassel	Hassel	Gran	Hassel	Björk	



Rapporter från Arkeologikonsult 2019:3257