

BOPLATSER, HÄRDAR OCH GRAVFÄLT VID TÖRSJÖ

Arkeologisk utredning etapp 2 vid fornlämningarna L1982:9056 och L1980:6177
inom fastigheten Almby 12:162, Gällersta socken, Örebro kommun, Örebro län

ANNA SÖRMAN



Rapporter från Arkeologikonsult 2020:3276

ARKEOLOGIKONSULT
Optimusvägen 14
194 34 Upplands Väsby
Tel: 08-590 840 41

www.arkeologikonsult.se

OMSLAGSBILD: Övre bilden: Petra Öjhage metalldetekterar i samband med schaktningen.
Foto från öster. Nedre bilden: Drönarfoto över sökschakt intill västra åkerholmen.

ALLMÄNT KARTMATERIAL:

Fastighetskartan: © Lantmäteriet Dnr: 50007066_140003
Terrängkartan, samt GSD-Översiktskartan: Lantmäteriet (CC0)

© Arkeologikonsult 2020

Upphovsrätt, där inget annat anges, enligt Creative Commons licens CC BY.
Villkor finns tillgänglig på <http://creativecommons.org/licenses/by/4.0/deed.sv>

BOPLATSER, HÄRDAR OCH GRAVFÄLT VID TÖRSJÖ

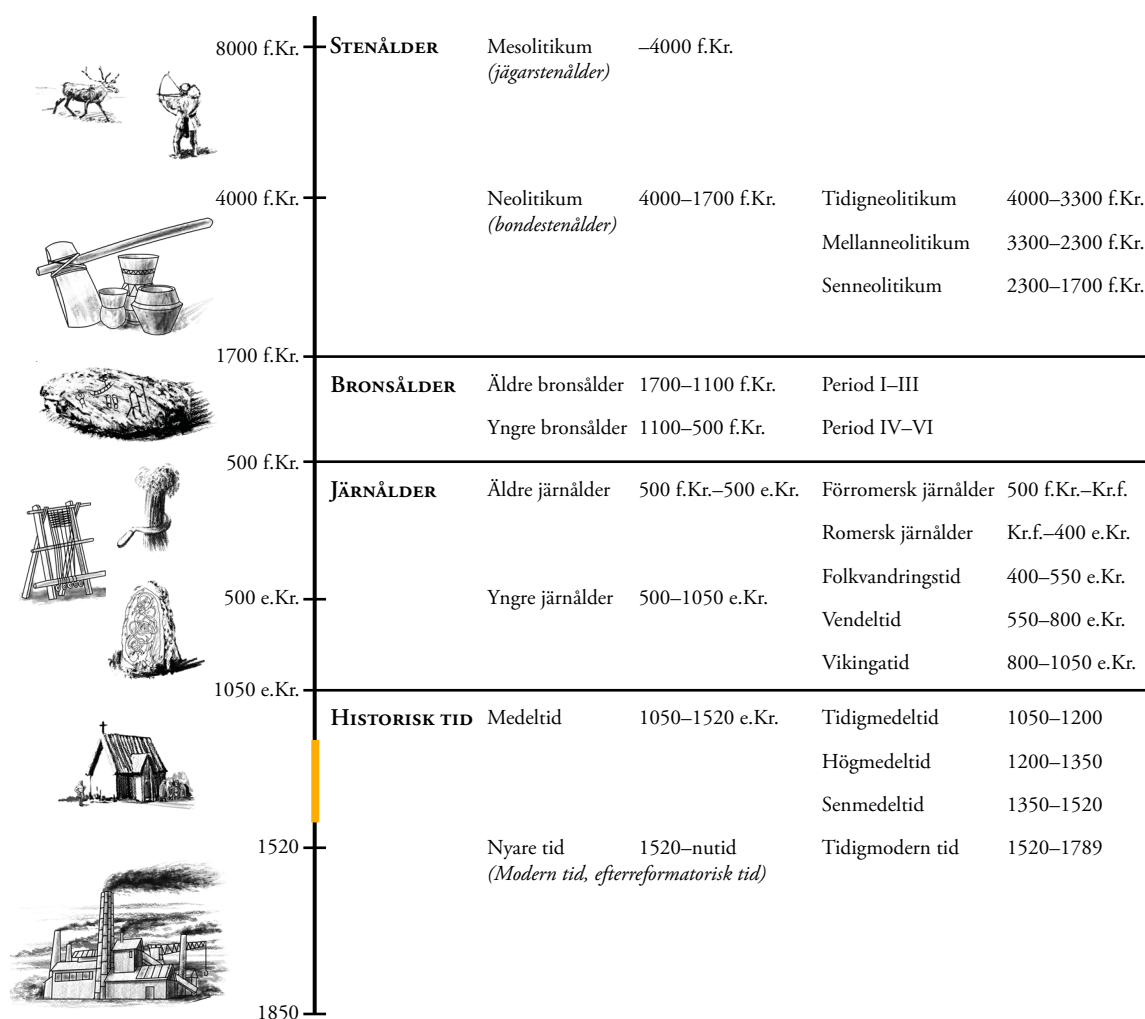
Arkeologisk utredning etapp 2 vid fornlämningarna L1982:9056 och L1980:6177 inom fastigheten Almby 12:162, Gällersta socken, Örebro kommun, Örebro län

ANNA SÖRMAN

Rapporter från Arkeologikonsult 2020:3276



ARKEOLOGISK PERIODINDELNING



ANTIKVARISK BEDÖMNING

Antikvarisk bedömning anger hur man enligt kulturmiljölagen (1988:950), och till viss del även skogsvårdslagen (1979:429), bedömt lämningen och dess eventuella lagskydd vid registreringstillfället. Den slutgiltiga bedömningen görs alltid av Länsstyrelsen.

Fornlämning är en lämning som omfattas av skydd enligt kulturmiljölagen. För att en lämning ska kunna bedömas som fornlämning krävs att den tillkommit före 1850, är en lämning efter människors verksamhet under forna tider, som har tillkommit genom äldre tiders bruk och som är varaktigt övergiven. Det är förbjudet att utan tillstånd från länsstyrelsen rubba, ta bort, gräva ut eller på annat sätt ändra eller skada en fast fornlämning.

Möjlig fornlämning innebär att man vid registreringstillfället inte kunnat ta ställning till om lämningen är en fornlämning

eller inte. Lämningen måste vara bekräftad i fält. Möjlig fornlämning kan även anges för en lämning som har undersökts i samband med en arkeologisk undersökning, men där man inte fastställt lämningens utbredning.

Övrig kulturhistorisk lämning används för kulturhistoriska lämningar som har tillkommit efter 1850, men som ändå anses ha ett antikvariskt värde. Bedömningen används även för vissa lämningar som inte uppvisar fysiska spår, till exempel fyndplats eller plats med tradition.

Ingen antikvarisk bedömning används för lämningar som blivit helt borttagna genom en arkeologisk undersökning eller förstörda. Inget skydd enligt kulturmiljölagen kvarstår. Lämningar som endast är kända via kartmaterial, skriftlig eller muntlig källa och inte har kunnat återfinnas i fält, kan inte heller ha en antikvarisk bedömning.

INNEHÅLLSFÖRTECKNING

SAMMANFATTNING	7
INLEDNING	7
TOPOGRAFI OCH KULTURHISTORISK BAKGRUND	8
SYFTE OCH BAKGRUND.....	12
GENOMFÖRANDE OCH METOD	12
RESULTAT	15
Kart- och arkivstudie.....	15
Inventering	17
Sökschaktning.....	18
Bebyggelse lämningar	21
Härdar	24
AVSLUTNING	25
REFERENSER	26
Litteratur	26
Antikvarisk-Topografiska Arkivet	27
Kartor	27
ADMINISTRATIVA UPPGIFTER.....	28
BILAGOR	29
Bilaga 1. Schaktbeskrivningar	29
Bilaga 2. Anläggningsbeskrivningar.....	32
Bilaga 3. Rutbeskrivningar	33
Bilaga 4. Makrofossil- och vedartsanalys	34
Bilaga 5. ¹⁴ C-analyser	35

SAMMANFATTNING

Arkeologikonsult har på uppdrag av Länsstyrelsen i Örebro utfört en arkeologisk utredning etapp 2 i Törsjöområdet, inom fastigheten Almby 12:162 i Örebro kommun. Bakgrunden är att Örebro kommun har för avsikt att upprätta detaljplan för nya logistiktomter på området. Utredningens syfte var att identifiera och preliminärt avgränsa fornlämningar som berörs av den planerade exploateringen. Inom området finns två sedan tidigare kända fornlämningar: gravfältet L1980:6177 samt boplatsen L1982:9056. Det cirka 17 hektar stora utredningsområdet utgörs idag av åkermark med två trädbevuxna åkerholmar, varav den västra är biotopskyddad. I söder gränsar ytan till Härmingsmossen, en nu igenvuxen våtmark som tidigare sträckte sig in i området.

Utredningens fältarbete utfördes under sex dagar i oktober 2019. Fältarbetet innefattade inventering, sökschaktning med grävmaskin, handgrävning av provrutor, metalldetektering samt en förnyad inventering och bedömning av gravfältet L1980:6177.

De enda arkeologiska lämningar som påträffades framkom invid det västra impedimentet, i form av 14 stolphål och tre härdar. Lämningarna framkom huvudsakligen i ett sadelläge med sandig morän, strax norr om den västra åkerholmen. Två ¹⁴C-dateringar har tidsbestämt lämningarna till medeltid, 1200- respektive 1400-tal. Inom den sedan tidigare registrerade boplatsen L1982:9056 framkom inga förhistoriska fynd eller anläggningar, fränsett årder-spår av oklar ålder. Den tidigare våtmarken i områdets södra del metalldetekterades och sökschaktades, men detta resulterade endast i recenta fynd. Gravfältet L1980:6177 inventerades på nytt, men förekomsten av förhistoriska gravar får fortsatt bedömas som osäker och kan sannolikt endast fastställas genom arkeologisk förundersökning.

INLEDNING

Arkeologikonsult har under hösten 2019 genomfört en arkeologisk utredning i Törsjö inom fastigheten Almby 12:162, Gällersta socken, Örebro kommun, Örebro län. Beslut i ärendet togs av Länsstyrelsen Örebro län (Lst dnr 431-2422-2019). Utredningsområdet ligger strax söder om Örebro, i ett landskapsavsnitt med en blandning av odlingsmark och expanderande industri-, logistik- och handelsområden (figur 1). Den aktuella ytan ligger i anslutning till korsningen mellan Södra Tvärleden (väg 51) och Bondsättersvägen. Utredningsområdet ingår i de totalt cirka 155 hektar som nu ska detaljplaneras för ett nytt logistikområde vid Törsjö. Företagare var Törsjö logistik AB.

Under hösten 2017 utförde Arkeologikonsult en utredning i direkt anslutning till väster om det aktuella utredningsområdet (Berger 2018). Utredningarna ligger inom samma exploateringsområde.

Lämningarna som påträffades vid utredningen 2017 daterades till folkvandingstid/vendeltid, medeltid och senmedeltid/tidigmodern tid. Lämningarna som var närmast det aktuella utredningsområdet (KMR L1979:2158/RAÄ-nr Mosjö 115) registrerades som boplats övrig, men daterades inte (figur 2).

TOPOGRAFI OCH KULTURHISTORISK BAKGRUND



Figur 2. Utredningsområdet med omgivande fornlämningar. Utdrag ur Kulturmiljöregistret. Skala 1:12 000.

Närområdet

Utredningsområdet ligger inom en fornlämningsrik del av Närkeslätten. Fornlämningar från stenålder och framåt, i form av gravfält, stensättningar, bytomter och boplatzlägen, är framför allt koncentrerade till Kumla- och Mosjöåsarna. Mosjöåsen, som är en del av Närkes längsta rullstensås Karlslundsåsen, löper i nord-sydlig riktning cirka 2 kilometer väster om utredningsområdet. Åsarna har i äldre tid varit viktiga kommunikationsleder. Även bebyggelsen anslöt till åsar och impediment eftersom Närkeslätten var uppbruten av sankmarker, sjöar och vattendrag – en stark kontrast till dagens storskaliga och kraftigt utdikade odlingsmarker (Hansson 1989:30–31; Hed Jakobsson 2012:9-10). De många slättsjöarna var rika på fisk och omgivna av bördiga sankängar (Länsstyrelsen i Örebro län 2002:32). De utdikade mossarna och sjöarna är idag åkermark. Två mossar som än idag finns kvar är Härmingmossen, direkt söder om utredningsområdet, samt Ekebymossen 4 kilometer söderut (se figur 1).

Ett flertal lösfynd från stenåldern finns från trakten. De äldsta lämningarna som undersökts i närområdet är från tidigneolitikum påträffade på nivåer runt 40 meter över havet (till exempel Knabe 2003; Graner & Johannesson 2003; Celin 2019).

Flera boplatser från järnåldern har undersökts i närområdet, bland annat en gård från romersk järnålder–vendeltid (L1980:6172, se figur 2) som undersöktes i samband med vägbygget för Södra Tvärleden (Bless Karlsen, Lihammer & Arnberg 2003). Ytterligare järnåldersboplatser, från romersk järnålder–folkvandringstid har undersökts vid Södra Lindhult i Marieberg (Knabe 2011) respektive Bäcklunda i Transportstaden/Törsjö (Knabe 2003; Andersson & Graner 2006, L1980:1781, se figur 2).

Ensamliggande härdar från folkvandringstid/vendeltid respektive medeltid framkom vid en utredning 2017 vid Sättertorp, inte långt från nu aktuellt utredningsområde (Berger 2018). I de större partierna av skogsklädd impedimentmark norr och nordöst om utredningsområdet förekommer röjningsröseområden och fossila åkrar (figur 2). I anslutning till några av dessa ligger stensättningar och röseliknande stensättningar på höjderna, vilket kan antyda att delar av det fossila odlingslandskapet är av förhistoriskt ursprung.

I flera av de närliggande utdikade våtmarkerna och mossarna har forntida fynd framkommit. Vid de sista sänkningarna av Mosjön i början av 1900-talet påträffades ett vikingatida svärd i bottensedimenten (Örebro Länsmuseum, inventarienummer 22137). Från området finns också ett skattfynd med silvermynt (L1982:9148). Andra våtmarksfynd i närområdet har till exempel sammanställts i rapporten för Arkeologikonsults utredning i Loviselund i Kumla-Ekeby (Lundström & Lindeberg 2015:10 med referenser). Av denna sammanställning framkommer att en ekstockbåt påträffades i Ekebymossen år 1947 under arbete i torvtakten (L1981:7913, se figur 3). Båten daterades med hjälp av pollenanalys till yngre bronsålder–äldre järnålder (RAÄ dnr 0960 1948). Det finns också uppgifter om att en flotte har påträffats i samma mosse under slutet av 1800-talet (Örebro dagblad 30/6 1917 samt Askersunds Veckoblad 3/7 1917). I Ekebymossen har även ett bärnstenshalsband från yngre järnålder framkommit (L1981:7217). Torvtäkt pågår fortfarande i mossen.

Utredningsområdet

Utredningsområdet omfattar cirka 17 hektar och utgörs av åkermark samt två trädbevuxna åkerholmar, varav den västra är biotopskyddad (figur 4). Jordmånen domineras av postglacial lera med enstaka stråk av sandig morän. Utredningsområdet ligger mellan 37 och 43 meter över dagens havsnivå, vilket innebar att landet höjde sig ur havet under senmesolitikum för cirka 6 000 år sedan (SGU strandlinjekartor).

Inom den östra delen av utredningsområdet finns sedan tidigare en registrerad stenåldersboplatz och ett gravfält (figur 2). Boplatzen (L1982:9056) ligger i åkermark och är avgränsad utifrån lösfynd (L1981:3125 och L1982:9055). Fynden består av två flintavslag, en kärna av flinta och två tunnackiga stenyxor – en närmast hel och ett eggparti (figur 5). Boplatzen är en av flera i närområdet (till exempel L1980:5807, L1980:6766, L1982:8794 och L1982:8795) som identifierats tack vare inventeringar av privatpersonen Hjalmar Andersson (Karlenby 2001; platsen benämnd ”Bondsätter 1” i upphittarens rapport med diarienummer 2002.210.037, Örebro Läns Museum). Upphittarens lägesbeskrivningar har hög noggrannhet och platsen besiktigades i fält av arkeolog från länsmuseum tillsammans med uppgiftslämnaren (Kulturmiljöregistret samt Digitalt Museum: OLM-2003-15-17). Förekom-



Undersökningen av mosjömossen i full gång: Fr. v. disponent Dahlén, dr Anton Jansson, hr E. Lindsten och geologen Carl Larsson.

Intressanta undersökningar kring fyndet i mosjömossen

På den stora Mosjömossen som ligger väster ut från Säbylundsåsen gjordes i fjol, eller närmare bestämt 30 oktober, ett intressant fynd. Omkring 1.100 meter rakt väster om en punkt 150 meter norr om Säbylunds hållplats fann man inbäddad i torven på ett djup av 1,5 meter under den nuvarande marknivån ett föremål som uppenbarligen var en båt. De bevarade delarna av denna blottades till en längd av omkring 40 centimeter. Vid torvupptagningen och genom förruttnelse hade dessa skadats. Båtens botten var fylld av grus och sand

Anmälan om fyndet gjordes till Sveriges geologiska undersökning av disponenten vid Närkes Torv AB V. Dahlén.

Riksantikvarieämbetet gav geologen Carl Larsson vid Sveriges geologiska undersökning i uppdrag att göra noggrann undersökning av fyndet och platsen för densamma. Denna utfördes i onsdags av dr Larsson, som för övrigt är f. d. örebro och för närvarande vistas vid Kvarntorp för geologiska undersökningar där.

De synliga delarna av fyndet hade övertäckts i höstas och då tjälen ännu var kvar på djupet och stor försiktighet måste iakttas vid blottläggandet av dylika inbäddade kulturens forntidsrester, så att de såvitt möjligt och det närmaste mediet omkring dem såvitt möjligt oskadade komma under forskarens ögon, nöjde sig dr Larsson nu med att med spaden endast närma sig fyndet för att kunna fastställa dess nivå samt att med torvborren företaga borrhningar i torvlagret närmast bredvid fyndet ned till ett djup under den nuvarande marknivån av 3 1/2 meter, där det befanns

att på gyttja följde ancycluslera. Då över hela fältet för torvupptagning förut torven avverkats till en meters djup, hade sålunda här på platsen torvlagret ett djup av 4 1/2 meter, och båtfyndet låg alltså på ett djup av 2,5—3 meter under mossens ursprungliga nivå. Att märka är också att mossen genom avdikning sjunkit omkring en meter.

Då tiden blir mogen, får vi väl hoppas få svar på dessa frågor.

Genom borrhningen klarlades sålunda att båten låg på torv av mycket djup mäktighet, alltså inte vid sjöstrand. Huru långt det var till en sådan, då båten kvarlämnats av forntidsfolket här, det får väl kommande utredningar klarlägga, liksom båtens ålder. Dr L. var böjd för att antaga att den härledde sig från järnåldern, alltså från tiden omkring 1.000 f. Kristi födelse o. framåt till kanske in på vår tideräkning. I sådana frågor är emellertid klokt avhålla sig från preciserade gissningar och i stället invänta den närmare undersökningen av de många torvprov från olika djup av torven i fyndets närhet. Det är som bekant de otaliga pollenkorn som finns i

torven, speciellt av de träslag som avlämnat dem, vilka ge svar på den frågan, och de gör det med den säkerhet som förskaffat professor Lennart von Post, den vetenskapsman som infört metoden och fått den generellt tillämpad, hans världsrykte.

Bland föremål som tillvaratogs vid undersökningen och vilka kan bli betydelsefulla för densamma var bl. a. en grankott, som anträffades på båt-fyndets nivå.

Att båten inte låg vid sjöstrand utan långt upp på land, är ju märkligt. Det är emellertid enligt dr Larsson ingenting enastående beträffande liknande fynd. Man har framkastat teorien att båtens placering på land haft något att göra med en offerhandling. Men det är endast gissningar. Sanden och gruset på båtens botten är heller inte lätt att förklara. Om en sten hittats på båt-botten, hade den ju lätt kunnat förklaras med att den använts som sänke. Att tänka sig att gruset legat i en säck av skinn t. ex., vilket inte lämnat synligt spår efter sig, och detta använts som sänke, vore kanske väl långsökt.

Detta båt-fynd inbäddat i torv är såvitt bekant det första i våra bygder. Men det är sannolikt att man under torvtäkt stött på dylika föremål från forntiden tidigare men inte förstått deras vikt, inte låtit dem ligga orubbade och inte underrettat de rätta vederbörande härom. Detta ger anledning att uppmana dem som eventuellt med spaden får kännning med ett dylikt forntidsföremål att märka ut platsen och fyndets nivå samt inte blottlägga det eller ändra dess läge samt framför allt inte rengöra det. Just torven som sluter direkt till densamma är ju det viktigaste undersökningsobjektet då det gäller att med mikroskopet undersöka de pollenkorn som, ansvälda av kalilut till den ursprungliga formen, skall avslöja den ungefärliga tid som fyndet härstammar ifrån.

Den omsorg som disponent Dalén nedlagt för skydd och bevarande av det båt-fynd det nu gäller nämndes som föredömlig för huru skall förfaras vid fall som detta.

A. J.

Figur 3. Tidningsurklipp från 1947 angående utgrävning av stockbåten i Ekebymossen vid Mosjö 1/7 1947.



Figur 4. Drönarfoto över utredningsområdet innan undersökning. Nederst till vänster i bild syns den östra åkerholmen med gravfält L1980:6177, till höger syns den västra, biotopskyddade åkerholmen. I bakgrunden till vänster ligger Härmingmossen. Gården Sättertorp syns längst till höger. Foto från nord-nordöst. Godkänd för spridning av Lantmäteriet, ärende LM2019/019360.



Figur 5. De lösfynd som ligger till grund för registreringen av boplatz L1982:9056, upphittade av privatpersonen Hjalmar Andersson. Örebro Läns Museum Inventarienummer OLM-38223:1–5. Foto: Örebro Läns Museum, CC-BY licens. Okänd skala.

sten av tunnackiga yxor talar för att boplatsaktiviteterna ska föras till tidspannet sen tidigneolitikum–mellanneolitikum (Karsten 1994:49).

Gravfältet (L1980:6177) ligger på impedimentet i anslutning till boplatsen. Det utgörs av tre högar och elva stensättningar. Utredningsområdets västra kant sammanfaller med sockengränsen mellan Mosjö och Gällersta socknar.

SYFTE OCH BAKGRUND

Utredningens syfte var, i enlighet med Länsstyrelsens förfrågningsunderlag, att ta reda på om fornlämningar berörs av den planerade exploateringen samt att avgränsa eventuella nyupptäckta fornlämningar inom området. Syftet var även att inventera och göra en ny bedömning av det sedan tidigare registrerade

gravfältet L1980:6177 samt att utreda den intilliggande boplatsen L1982:9056, båda lämningarna inom utredningsområdet. Utredningsresultaten ska fungera som underlag för Länsstyrelsens tillståndsbedömning samt för exploatörer och arkeologiska utförares fortsatta planläggning.

GENOMFÖRANDE OCH METOD

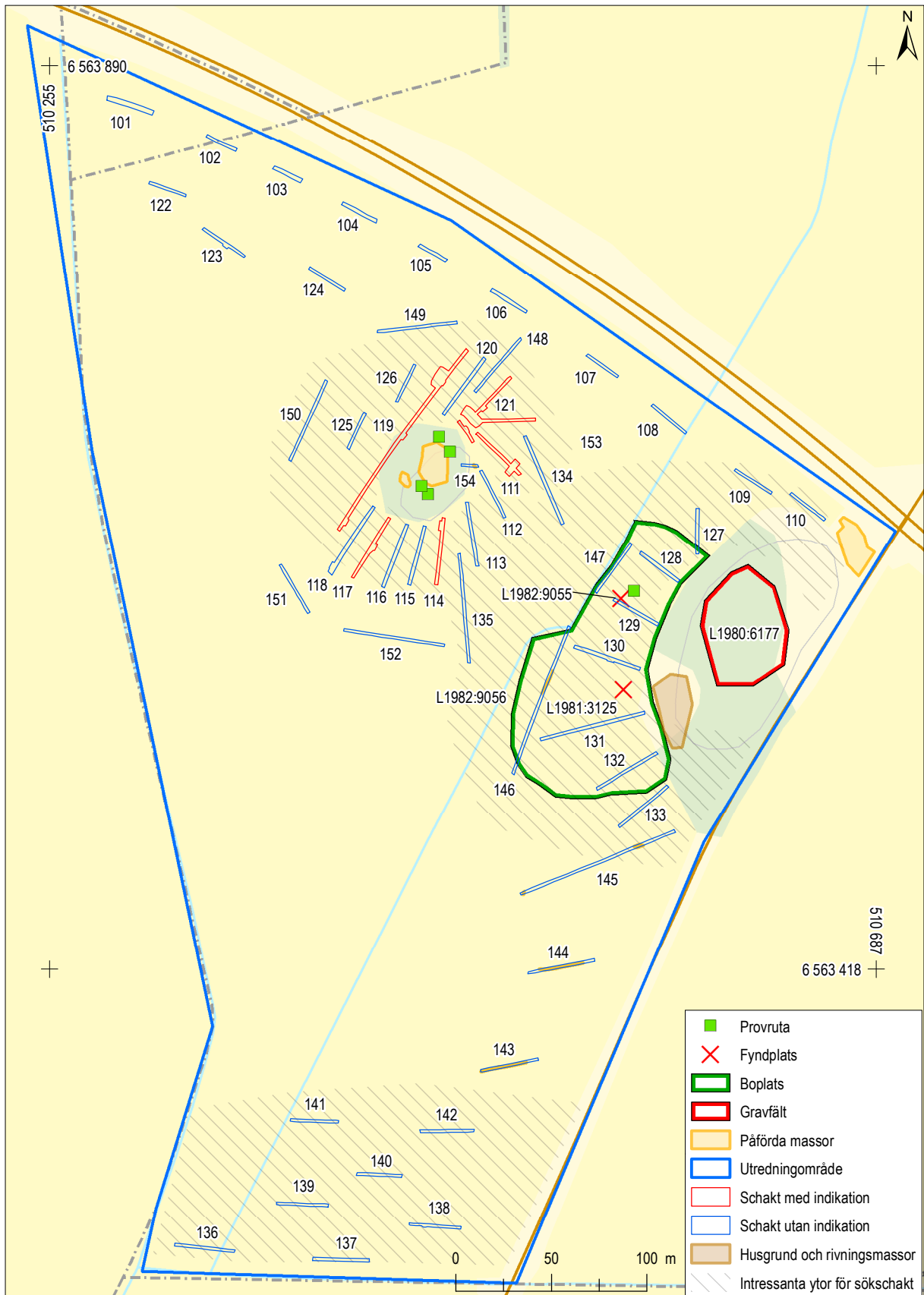
Utredningen inleddes med en kart-och arkivstudie som omfattade en genomgång av Kulturmiljöregistret, Statens Historiska Museums samlingar, Örebro Läns museums samlingar och Lantmäteriets digitala samling av historiska kartor. Arkeologiska rapporter och specialiserad litteratur relevanta för utredningen eftersöktes i Vitterhetsakademiens digitala bibliotekskatalog och i Riksantikvarieämbetes öppna digitala arkiv (Samla). Syftet med förstudien var att kartlägga markanvändningen över tid samt att fastställa om det finns uppgifter om historisk bebyggelse inom utredningsområdet. Genomgången visade att endast få kartor finns över det aktuella området, men att området legat i utmarken och har haft karaktär av sank ängsmark fram till 1800- och 1900-talens utdikningar.

I nästa skede fältinventerades utredningsområdet med syfte att uppmärksamma eventuella fynd, skärvsten eller annat litiskt material i matjorden. Eftersom åkern inte var plöjd varierade möjligheten att avsöka markytan inom området. I öster, invid Bred-sättersvägen söder om östra impedimentet, fanns en

smal cirka 20x100 meter stor remsa plöjd och på några ställen hade enstaka åkerfåror tagits upp i dräneringssyfte. Fältinventeringen fokuserades till dessa ytor. Övriga ytor inventerades mer översiktligt.

Därefter vidtog sökschaktning. Sammantaget öppnades 3 080 kvadratmeter fördelat på 54 schakt, vilket motsvarar 1,8% av det totala utredningsområdet. Utredningsschakten fokuserades främst till cirka 40 000 kvadratmeter av utredningsområdet, som utifrån fältinventeringen, läge och lösfynd bedömdes som särskilt intressanta (figur 6). Inom dessa områden schaktades cirka 2 400 kvadratmeter, vilket motsvarar 6%. Arkeologiska lämningar framkom i anslutning till den västra åkerholmen.

Sökschakten avbanades skiktvis ner tills dess anläggningar eller steril undergrund framträdde. I samband med detta så metalldetekterades matjorden i schakten. Detekteringen resulterade enbart i recenta fynd, med undantag av en äldre hästsko som tyvärr var alltför fragmentarisk för att kunna ges en närmare tidsbestämning (figur 7).



Figur 6. Översiktsplan med samtliga schakt inom utredningsområdet samt de områden som bedömts som särskilt intressanta. På Fastighetskartan. Skala 1:3 000.



Figur 7. En hästsko hittad vid metalldetektering av matjorden i schakt 112. Fyndet tillvaratogs inte.

Fynd, skärvsten och andra indikationer på förhistorisk aktivitet eftersöktes i matjorden vid schaktningen men iaktogs inte. Inga förhistoriska fynd framkom, fränsett en bit kvarts utan tydliga slagmärken som observerades i matjorden i schakt 109. Inga fynd tillvaratogs vid utredningen.

Härmingssmossen, idag direkt söder om utredningsområdet, var tidigare större och sträckte sig före dikningarna in i utredningsområdet. Hela den del i söder som tidigare utgjort våtmark avsåktes med metalldetektor före sökschaktningen (figur 8). Syftet med detekteringen var att identifiera eventuella depåfynd, samt spår efter konstruktioner, såsom

bryggor och liknande i den gamla våtmarken. I flera närbelägna våtmarkerna, till exempel Ekebymossen och Mosjön, har förhistoriska deponeringar och offer framkommit. Detekteringen genomfördes i öst-västliga stråk med ungefär tio meters mellanrum men resulterade endast ett fåtal recenta fynd.

Åkerholmarna undantogs från schaktning eftersom småbiotoper inom utredningsområdet är skyddade enligt Miljöbalken. Istället förlades fyra provrutor till den västra åkerholmen (figur 8).

Ett begränsat urval av de framschaktade anläggningarna vid den västra åkerholmen delundersöktes för hand. Syftet var att erhålla mer information om lämningarnas karaktär, komplexitet och bevarandegrad och att därigenom underlätta bedömningen inför eventuella fortsatta undersökningar. Ett urval av anläggningarna provtogs för makrofossil och vedartsanalys, som underlag för ¹⁴C-dateringar. Alla schakt, anläggningar och lager har mätts in och beskrivits och överförts för vidare bearbetning och lagring i Arkeologikonsults digitala, GIS-baserade dokumentationssystem SiteWorks. Inmätningarna utfördes med GPS med nätverks-RTK. Samtliga undersökta anläggningar har fotograferats i plan och/eller profil. Översiktsbilder och lodfoton har tagits med hjälp av drönarkamera.



Figur 8. Arbetsbilder från utredningen. Till vänster: Anna Sörman metalldetekterar i dumphögarna under sökschaktning av den före detta våtmarken i söder. Foto från nordväst. Till höger: Petra Öjhage gräver provruta inne bland träden på den västra åkerholmen. Foto från syd-sydväst.

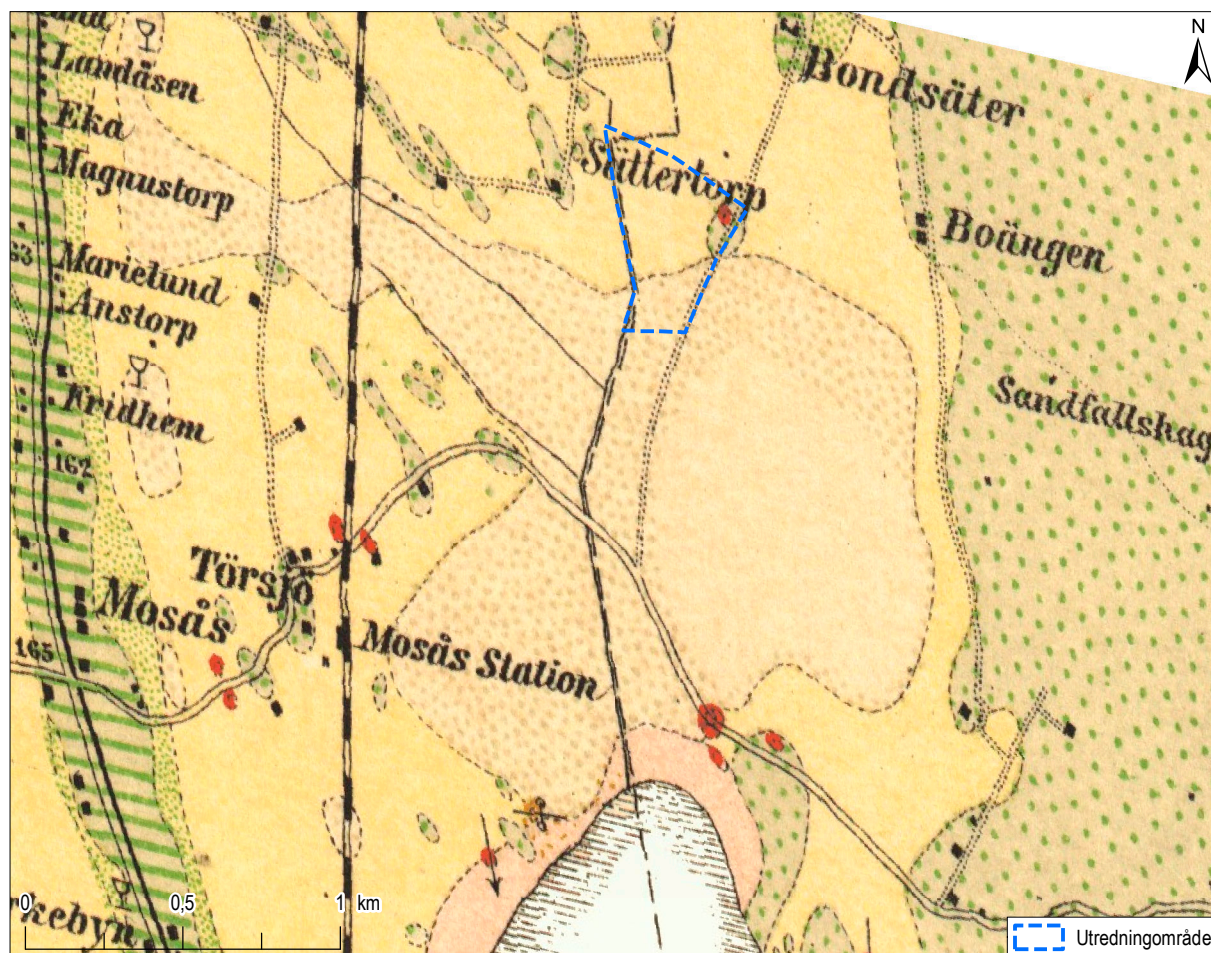
RESULTAT

Kart- och arkivstudie

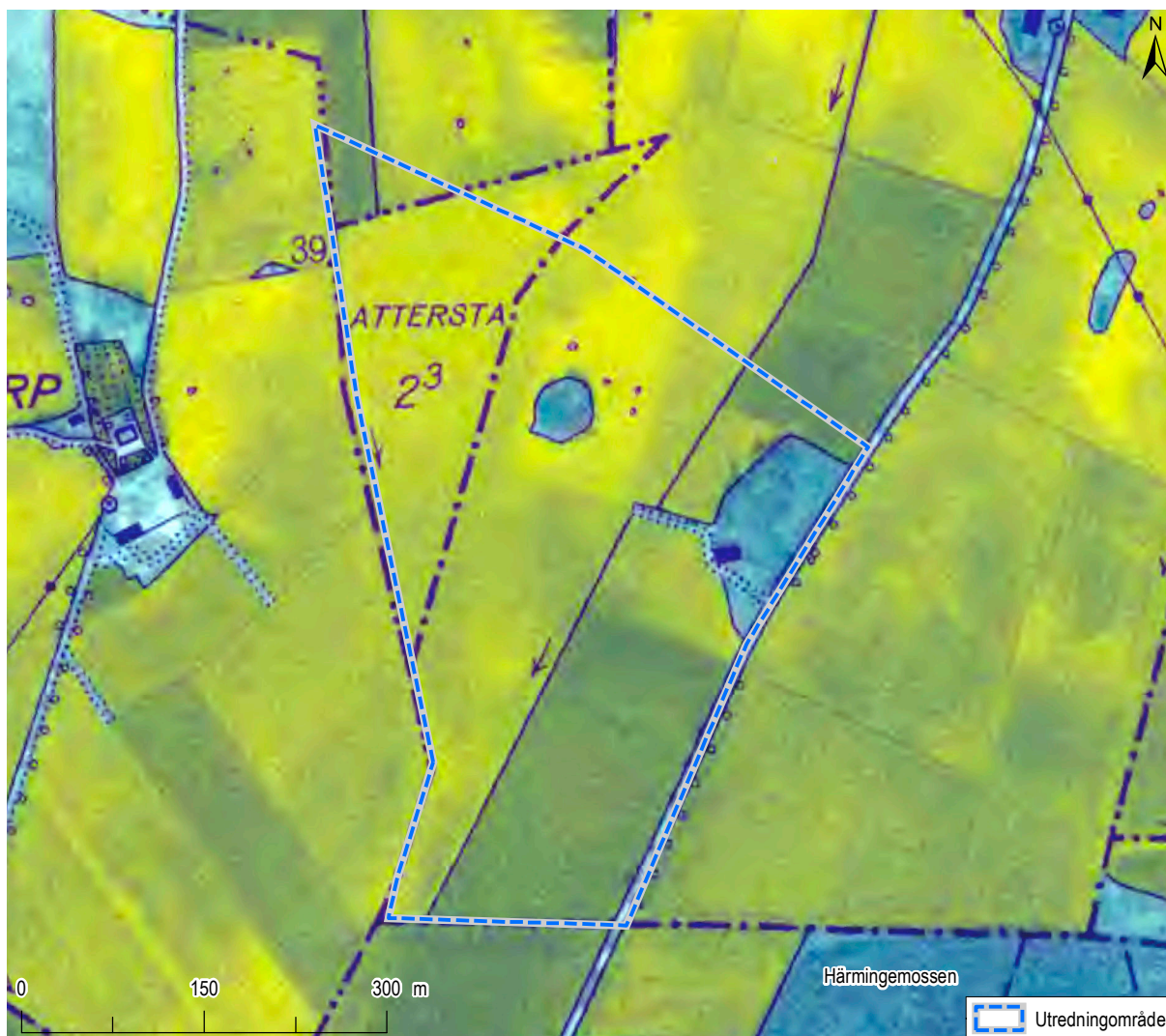
Det äldre kartmaterialet över utredningsområdet är sparsamt. Törsjö ligger i bygdens utkant och Gäl-lersta socken ligger precis utanför de trakter som avbildas i häradskartan över Örebro från 1688. Utredningsområdet har under de senaste århundrade-na tillhört Bondsätters utmarker. Äldre kartmaterial saknas till stor del helt för Bondsätter och för den gränsande gården Vittvång – kanske för att de varit frälsegårdar som undantagits från beskattning, eller för att äldre kartor (om de funnits) har gått förlora-de. Det aktuella området, inklusive närliggande Sät-tertorp, finns enbart schematiskt avbildade i kanten på kartor med annat huvudfokus. På två kartor över Törsjö (Tiösioo) ägor från 1702 anges att markerna öster om Sättertorp består av ängsmark till fastig-

heterna Sättertorp, Bondsätter, Booäng och Här-minge. Tidigmoderna kartor över grannbyarnas ägor visar att många av traktens gårdar hade ängsmark norr om Mosjöns stränder, vari utredningsområdet ingår. Området har alltså varit sankt och brukats som ängsmark under åtminstone den senare delen av historisk tid.

På en 1870-talskarta från Sveriges Geologiska Un-dersökningar presenteras en kartering av jordar-terna i området (Segersjö, 1871; figur 9). Här-mingsmossen kan anas som ett runt område med ”Mosstorf”, med ungefär samma utbredning som idag. Vid 1870-talet motsvarades fortfarande stora arealer norr om Mosjön och runt Härmingsmossen av ”Torfdy”. Området med torvdy inkluderar den södra delen av utredningsområdet, fram till kanten



Figur 9. Utredningsområdet mot ett utsnitt ur SGU:s jordsartskarta från 1871, bladet "Segersjö". Nederst syns norra delen av den nu torrlagda Mosjön. Centralt i kartbilden anas Härmingsmossens "Mosstorf" och "Torfdy" som ljusare partier. Till vänster är byn Mosås, samt Karlslundsåsen avbildad i grönt. Skala 1:25 000. © Sveriges geologiska undersökning.



Figur 10. Utredningsområdet mot 1957 års Ekonomiska karta. Notera stenblocken norr om den västra impedimentet som idag har röjts bort. Skala 1:6 000.

av det östra impedimentet. Inom utredningsområdets norra och västra delar anges "Åkerlera", på det östra impedimentet finns "Mosand" och uppstickande urberg med "Granit". Området har övergått från ängsmark och utmark till åkermark, genom successiva utdikningar under 1800- och 1900-talen. En karta upprättad av statens lantbruksingenjör år 1917 visar ett omfattande system av täckdiken med syfte att torrlägga de vattensjuka markerna runt Mosjön och Kvismaresjöarna (Törsjö m fl. 1917). Denna dikesstruktur ligger till stor del kvar än idag (se fastighetskartan, figur 6). Längs utredningsområdets västra kant löper till exempel ett stort kronrike vid namn Gällebrunnsgreven, som mynnar i Täljeån.

En stor del av utredningsområdet har i sen tid tillhört fastigheten Attersta. Ängsmarken inom utredningsområdet finns redovisad i en karta över Attesta by från laga skiftet 1843 och avbildas då bland de friliggande "Utjordarne". På en karta från 1917–18 benämns den "Attersta utäng", och fortfarande enligt 1981 års ekonomiska karta tillhörde den Attersta. Attersta by ligger 3,5 kilometer österut, och någon karta eller uppgift som visar när detta ägoförhållande uppstått har inte kunnat spåras. Slutligen kan man notera att det på ekonomiska kartan från 1957 framträder små åkerholmar, eller möjligen odlingsrösen, i åkern runt det västra impedimentet som sedan dess har odlats bort (figur 10).



Figur 11. Översiktsfoto över den östra åkerholmen med gravfält L1980:6177. Foto från norr. Godkänd för spridning av Lantmäteriet, ärende LM2019/019360.

Inventering

Vid utredningen genomfördes en fältinventering av åkermarken. Detta innebar att området gick över med syfte att uppmärksamma eventuella fynd, skärvtstenar eller litiskt material i matjorden. Eftersom åkern inte var plöjd varierade möjligheten att avsöka markytan inom området. I öster, invid Bredsättersvägen söder om östra impedimentet, var en smal cirka 20x100 meter stor remsa plöjd och på några ställen hade enstaka åkerfårar tagits upp i dräneringssyfte. I dessa inventerades mer noggrant. I övrigt inventerades åkern i den mån det var möjligt att se mellan tuvorna. Inga indikationer framkom inom åkermarken.

Även den östra åkerholmen med det registrerade gravfältet L1980:6177 inventerades. Inventeringen syftade till att göra en ny bedömning av gravfältets karaktär och utbredning. Lämningsarna hade vid en tidigare kulturmiljöanalys beskrivits som odlingssten (Pettersson & Westin 2003), medan bedömningen efter en utredning inför byggandet av Södra

tvärleden var att det rör sig om gravar (Fors 2005). Denna del kommer att vara naturmark i den framtida detaljplanen och de eventuella gravarna kommer sannolikt inte att undersökas.

Den aktuella åkerholmen består av en långsmal höjd med sandig morän och partier av berg i dagen (figur 11). Den södra delen är flackare, medan den norra delen utgörs av en höjdplatå med block och enstaka uppstickande berghällar. Höjden över havet varierar mellan 39 och 43 meter. Inom de lägsta partierna i söder finns ett flertal röjningsrösen i anslutning till åkermarken. Denna del av åkerholmen kunde dock endast inventeras översiktligt eftersom platsen hade använts för dumpning av sopor och farligt avfall. I anslutning till åkerkanten i sydväst finns en husgrund och rivningsmassor efter en sentida ekonomibyggnad.

De gravar som tidigare registrerats ska ligga inom de högre delarna på åkerholmens norra del. Enligt inventeringsuppgifterna från registreringen 2005 fanns tre välvda högliknande lämningar och elva

flacka stensättningar (Fors 2005:15). Vid detta tillfälle framhölls att fler flacka gravkonstruktioner skulle kunna finnas inom området. Vid den nu utförda utredningen kunde fem eventuella lämningar urskiljas som svaga förhöjningar i markytan (figur 12). Tre rundade/ovala förhöjningar bedömdes som möjliga, men osäkra gravhögar (601–603 i figur 17). Två större stensamlingar bedömdes som möjliga stensättningar (604–605 i figur 17). Stenarna i 604 var cirka 0,4–0,8 meter stora, medan 605 innehöll 0,8–1,5 meter stora stenar och block. 605 var den större av de två stensättningarna och låg på åkerholmens krön. Stensättningarna var övermossade. Samtliga lämningar ligger inom, eller just på gränsen till det område som tidigare registrerats som gravfält. Samtliga fem gravar bedöms dock som mycket osäkra, och bedömningen försvårades av att området använts för att dumpa massor och avfall av olika slag. En säker bedömning av lämningarna som gra-

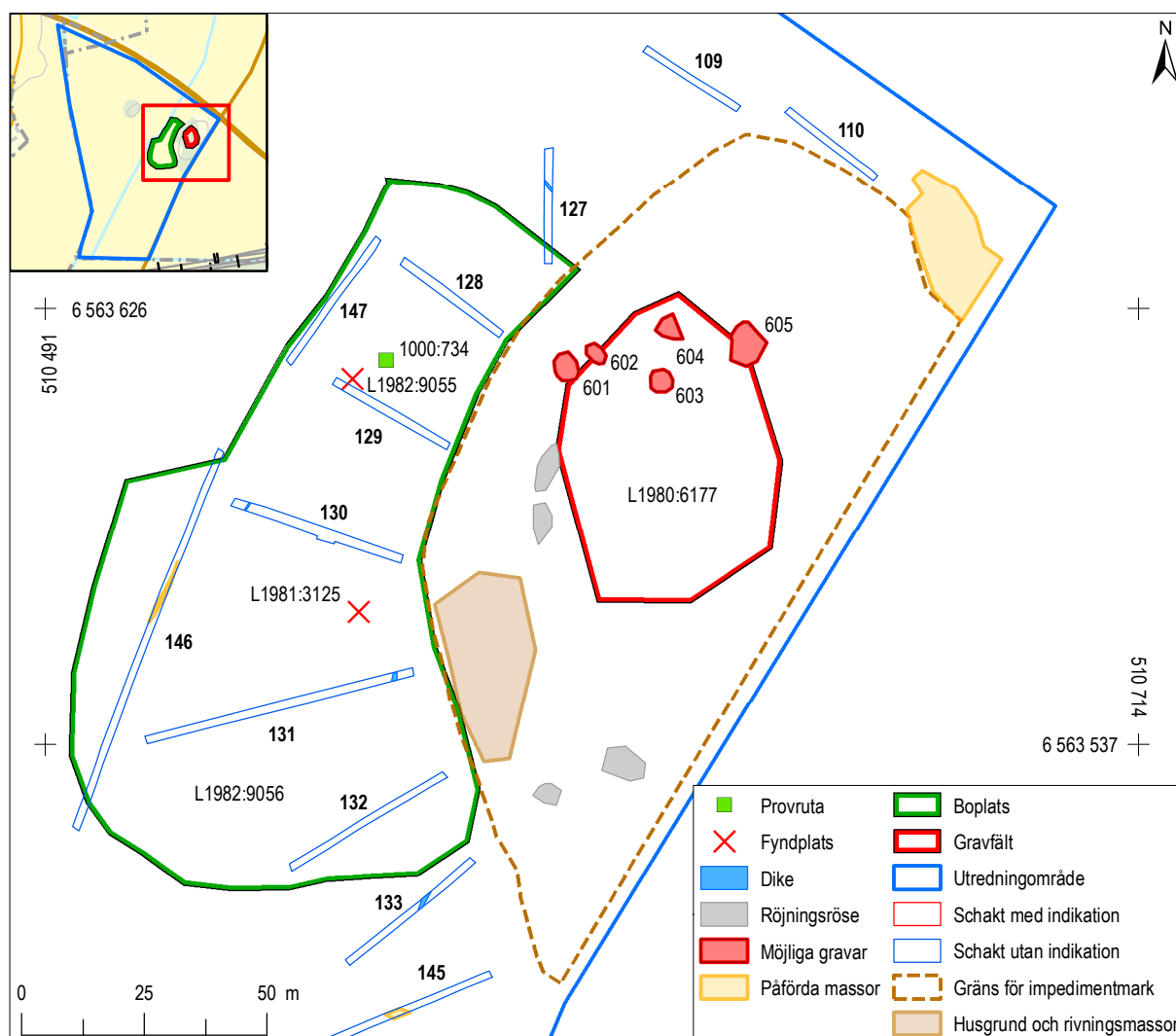
var eller odlingsrösen är inte möjlig utan avtorvning och/eller arkeologisk förundersökning. Gravfältets L1980:6177 antikvariska bedömning i Kulturmiljöregistret kvarstår men dess norra begränsning justeras så att även nu karterade lämningar ingår.

Sökschaktning

Vid sökschaktningen togs 54 schakt upp (figur 6). Schakten koncentrerades till impedimenten i utredningsområdets nordöstra del samt till den forna våtmarken i söder (figur 13, se även figur 6).

Arkeologiska lämningar framkom endast kring den västra åkerholmen (se nedan).

Inga lämningar framkom inom de södra delarna av utredningsområdet. Sju sökschakt togs upp inom den före detta våtmarken, samtliga utan arkeo-



Figur 12. Plan över schakt, anläggningar (diken), röjningsrösen och möjliga gravar vid östra åkerholmen med gravfält L1980:6177 och boplats L1982:9056. Skala 1:1 500. Översikt på Fastighetskartan i skala 1:20 000.



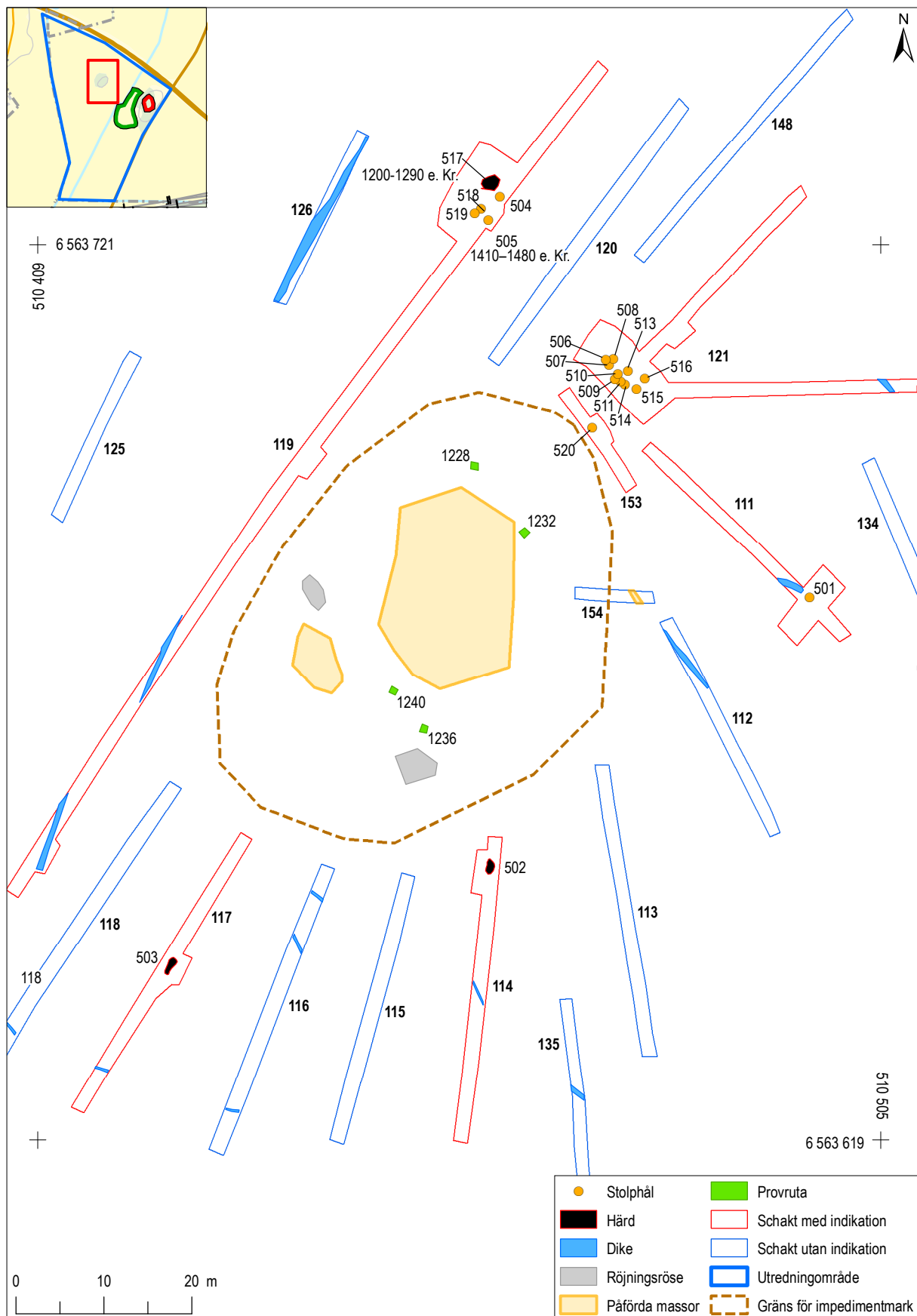
Figur 13. Översiktsfoto över sökschakten i den före detta våtmarken i den södra delen av utredningsområdet. Notera den mörka färgen på matjorden i dumphögarna. Skogspartier till vänster i bild motsvarar Härmingsmossen idag. Foto från norr. Godkänd för spridning av Lantmäteriet, ärende LM2019/019360.

logisk indikation (figur 13, se även figur 6). Vid metalldetekteringen framkom endast recenta fynd (figur 8).

Inte heller inom boplatsen L1982:9056, i anslutning till det östra impedimentet, framkom några arkeologiska indikationer i schakten. Totalt öppnades 10 söschakt inom och i anslutning till boplatsytan (figur 12). Därtill handgrävdes en meterruta nära platsen för ett av lösfynden. Inga förhistoriska fynd,

lager, eller anläggningar påträffades inom området. Undantaget var enstaka partier med årderspår som observerades i botten av schakt 132, 133 och 145, i den södra delen av boplatsen.

På grund av avsaknaden av fynd och andra arkeologiska indikationer har L1982:9056 fått en ny antikvarisk bedömning som övrig kulturhistorisk lämning, fyndplats.



Figur 14. Plan över schakt och anläggningar vid västra åkerholmen med medeltida bebyggelseämningar L2019:6458 samt hårdarna L2019:6569 och L2019:6570. Skala 1:650. Översikt med Fastighetskartan i skala 1:20 000.



Figur 15. Översiktsbild över västra åkerholmen. Förhöjningen med sadelläget norr om åkerholmen är ungefärligt markerad. Foto från öster. Godkänd för spridning av Lantmäteriet, ärende LM2019/019360.

Bebyggelse lämningar

Totalt öppnades ett 20-tal schakt runt den västra åkerholmen och i sex av dessa framkom arkeologiska lämningar. Norr om impedimentet framkom stolphål och en härd och söder om impedimentet påträffades två härdar (figur 14). Markstratigrafin runt impedimentet utgörs av matjord av siltig lera och undergrund av postglacial lera i alla riktningar förutom i norr där det finns ett svagt sadelläge som sträcker sig norrut (figur 15). Det är ungefär 50 meter brett och 50 meter långt. Inom denna yta är matjorden något tunnare och undergrunden består av sandig och grusig morän med enstaka stenar

I åkermarken, på krönet och västra sluttningen av sadelläget, framkom fjorton stolphål och en härd under matjorden, nedgrävda i morängruset. Anläggningarna framkom inom två olika koncentrationer.

Härden och fyra stolphål framkom i schakt 119, längs sadellägets västra sluttning (figur 16). Kol från härden (517) har bestämts till tall (bilaga 4) och har ¹⁴C-daterats till 1200–1290 e. Kr. (bilaga 5). Stolphålen var förhållandevis jämnstora, med diametrar på 0,43–0,5 meter. Ett stolphål (505) undersöktes. Det hade en kolrik mörkfärgning efter den nedgräv-

da stolpen. I ett jordprov från stolphålet identifierades förkolnad hassel (bilaga 4) som ¹⁴C-daterades till 1410–1480 e. Kr. (bilaga 5).

Den andra koncentrationen av anläggningar låg på sadellägets krön, nära åkerholmen (figur 17). Lämningarna utgjordes av tio stolphål i schakt 121 och ett i schakt 153. Stolphålens storlek var mellan 0,25 och 0,65 meter i diameter. Ett av stolphålen (513) delundersöktes.

Åkerholmen undersöktes med fyra handgrävda provrutor. Två av dessa rutor förlades till sadellägets krön på impedimentets norra del, i syfte att utreda om boplatsoområdet eventuellt hade en förlängning i denna riktning. Provrutorna inne på åkerholmen påvisade dock inga anläggningar, lager eller fynd. Lämningarna bedöms vara väl avgränsade (figur 18).

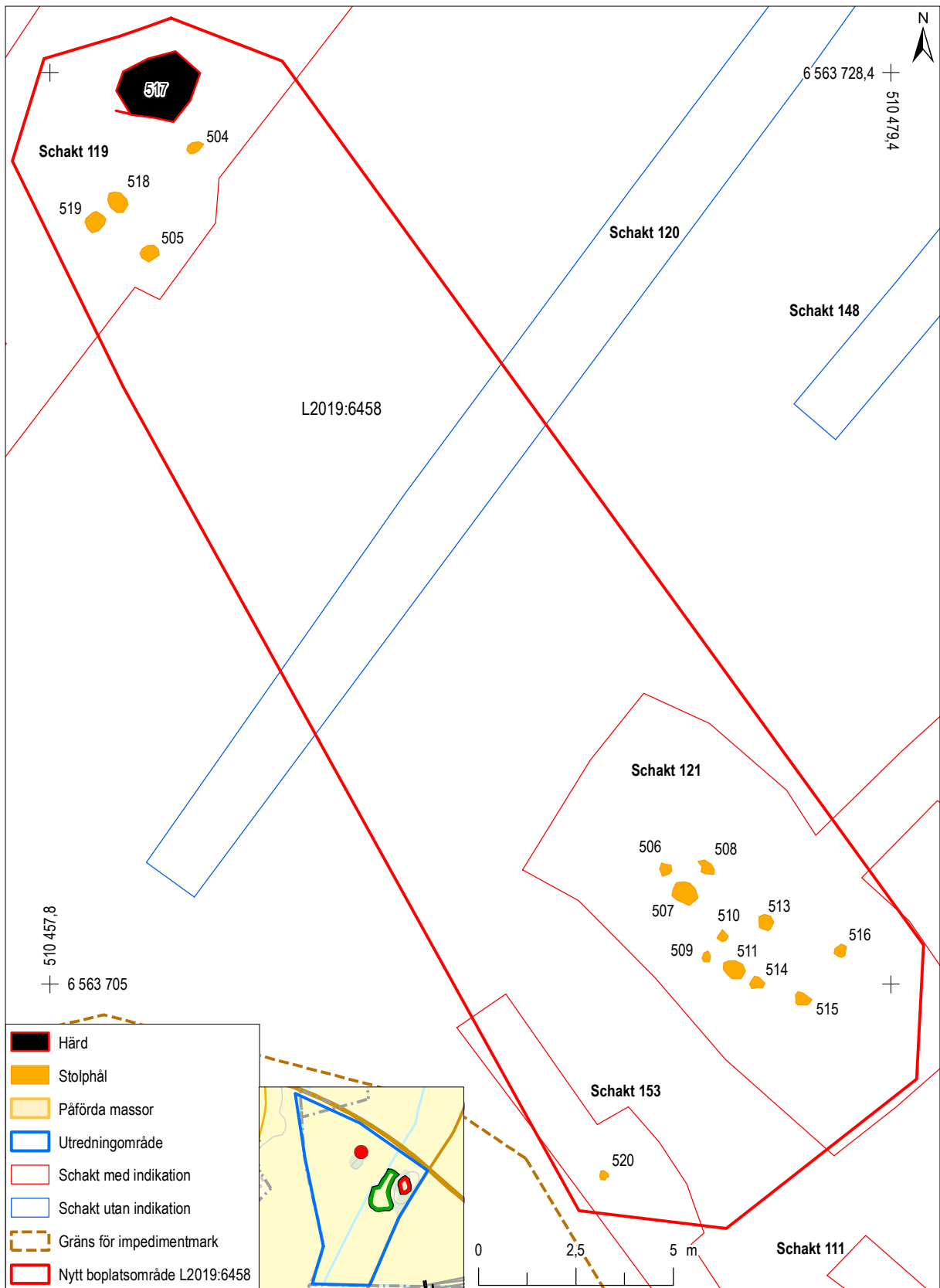
Eftersom två anläggningar fick medeltida dateringar, en härd daterades till 1200-tal och ett stolphål till 1400-tal, förefaller lämningarna vara spår efter ett medeltida bruk av platsen. Det finns inga indikationer på att området har varit bebott under medeltid. Sannolikt rör det sig istället om enklare byggnader kopplade till ett utmarksbruk, till exempel slätterlador eller någon annan form av bod.



Figur 16. Översiktsfoto över anläggningarna i schakt 119, inom den nyregistrerade fornlämningen L2019:6458. Nederst i bild syns det delundersökta stolphålet 505 som ^{14}C -daterades till 1410–1480 e. Kr. Foto från sydväst.



Figur 17. Översiktsfoto över anläggningar i schakt 121, inom den nyregistrerade fornlämningen L2019:6458. Foto från väster.



Figur 18. Detaljplan över anläggningar inom det område med medeltida bebyggelseämningar som framkom. Skala 1:150. Översikt med Fastighetskartan i skala 1:20 000.

Lämningarna utgör fornlämning och har registrerats som L2019:6458, Husgrund förhistorisk/medeltida, med egenskapsvärde stolphus, i Kulturmiljöregistret.

Härdar

Söder om den västra åkerholmen, i schakt 114 respektive schakt 117, framkom två härdar (502 och 503) (figur 14). Härdarna, eller härdresterna, utgjordes av mörkfärgningar med kol (figur 19). Ett kolprov från härd 502 påvisade förkolnad tall, medan kolprovet från härd 503 innehöll björk (bilaga 4). En av härdarna (502) delundersöktes (bilaga 4). Härdarna låg med nästan 40 meters mellanrum och åtskildes av flera tomma schakt (figur 14). De bedöms därför vara ensamliggande härdar kopplade

till besök i utmarken. De kan till exempel vara rester efter uppehållsplatser i en expansiv betesdrift eller tillfälliga strandhugg vid den gamla våtmarken, och kan härröra från förhistorisk såväl som historisk tid. Ensamliggande härdar framkom också vid en utredning i angränsande Sättertorp, och daterades där till folkvandringstid/vendeltid respektive medeltid (Berger 2018).

Lämningarna bedöms utgöra fornlämningar och har registrerats som härdar i Kulturmiljöregistret under lämningsnummer L2019:6569 och L2019:6570.

Lämningarna har registrerats som härdar i Kulturmiljöregistret under lämningsnummer L2019:6569 och L2019:6570.



Figur 19. Ensamliggande härd (503) i schakt 117, strax söder om den västra åkerholmen. Lämningen har registrerats som härd L2019:6570. Foto från norr.

AVSLUTNING

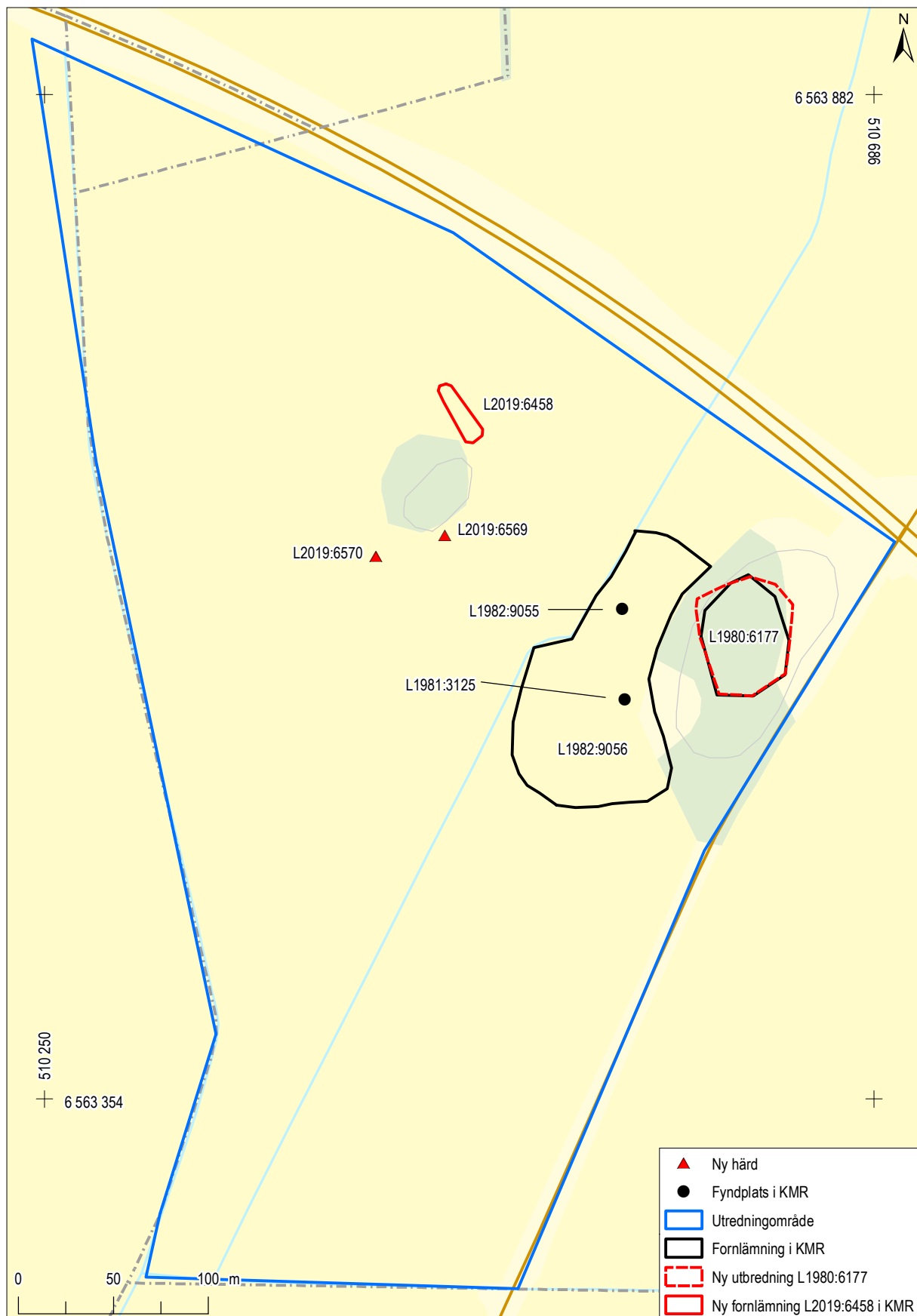
Genom utredningen avsåktes det planerade exploateringsområdet med resultatet att tre nya fornlämningar identifierades och avgränsades inom området (figur 20 och 21). Samtliga nyfynd framkom runt den västra åkerholmen. Lämningarna utgjordes av två ensamliggande härdar i söder (L2019:6569 och L2019:6570) och ett område med medeltida byggnadslämningar i norr (L2019:6458). Sannolikt var detta en aktivitetsyta i utmarken – kanske kopplad till slätter eller betesdrift vid strandängarna, eller vid fiske och fångst vid våtmarken.

Utredningen omfattade även de redan registrerade fornlämningarna L1980:6177 och L1982:9056. Sökschaktning och ytinventering inom den sedan tidigare registrerade boplatsen L1982:9056 resulterade inte i några arkeologiska lämningar.

I utredningsuppdraget ingick även en förnyad okulär bedömning av gravfältet L1980:6177. Detta resulterade i att tre osäkra högar och två osäkra stensättningar avgränsades, men deras status kan inte säkerställas utan arkeologisk sökschaktning eller undersökning. Gravfältets norra begränsning justerades i kulturmiljöregistret.

KMR-nr	RAÄ-nr	Lämningstyp	Antikvarisk bedömning	Kommentar
L2019:6569		Härd	Undersökt och borttagen	Ny
L2019:6570		Härd	Undersökt och borttagen	Ny
L2019:6458		Husgrund förhistorisk/medeltida, med egenskapsvärde stolphus	Fornlämning	Ny
L1982:9056	Gällersta 98:3	Fyndplats	Övrig kulturhistorisk lämning	Tidigare registrerad som boplats
L1980:6177	Gällersta 138	Gravfält	Fornlämning	Utbredningen justerad i norr.
L1981:3125	Gällersta 98:2	Fyndplats	Övrig kulturhistorisk lämning	
L1982:9055	Gällersta 98:1	Fyndplats	Övrig kulturhistorisk lämning	

Figur 20. Tabellen visar de resultat som utredningen har påvisat och som registrerats i KMR.



Figur 21. Översiktsplan över utredningsområdet med både tidigare kända och nyfunna forn lämningar utmarkerade på Fastighetskartan i skala 1:3 000.

REFERENSER

Litteratur

ANDERSSON, JOHAN & GRANER, GUNLÖG (2006) *Bönderna vid Bäcklunda - från stenålder till historisk tid. Del 3. Närke, Mosjö socken, Törsjö 2:4, RAÄ 52.* UV Bergslagen DAFF 2005:1.

BERGER, ÅSA (2018) *Lämningar kring Sättertorp. Arkeologisk utredning inom fasigheterna Törsjö 13:2 och 5:9 Mosjö socken, Örebro kommun, Örebro län.* Rapporter från Arkeologikonsult 2018:3100.

BLESS KARLSEN, KATHERINE, LIHAMMER, ANNA & ARNBERG, ANNA (2010) *Södra Tvärleden. Järnåldersgård och röjningsröse. Fornlämning Mosjö 69 och Gällersta 93:1, Mosjö-Sättertorp 1:2 och Attersta 1:7, Mosjö socken och Gällersta socken, Örebro kommun, Närke.* Kulturmiljö Mälardalen Rapport 2010:30.

CELIN, ULF (2019) *Såsom i Mosås - En arkeologisk förundersökning med stort tidsdjup. Fornlämningarna Mosjö 45:1 och Mosjö 46:1, Fastigheterna Mosås 19:3, 21:1 och 1:70, Mosjö socken, Örebro kommun, Närke, Örebro län.* SAU Rapport 2019:6.

FORS, TINA (2005) *Södra Tvärleden, mellan E20 och Riksväg 51. Arkeologisk utredning. Närke, Gällersta och Mosjö socken samt Örebro stadsområde, Mosjö-Bondsätter m.fl. dnr 421-3691-2004, dnr 421-2197-2005.* RAÄ UV Bergslagen, Rapport 2005:22.

GRANER, GUNLÖG & JOHANNESSEN, ANNE-CATHRINE (2003) *Bönderna vid Bäcklunda - från stenålder till historisk tid. Del 2. Närke Mosjö socken, Törsjö 2:4, RAÄ 52. Dnr 423-445-2005.* Arkeologisk undersökning. UV Bergslagen, DAFF 2003:2.

HANSSON, PÄR (1989) *Samhälle och järn i Sverige under järnåldern och äldre medeltiden: exemplet Närke.* Aun 13. Uppsala universitet.

HED JAKOBSSON, ANNA (2012) *Bygder och gemenskap i Närke. I: A. Hed Jakobsson (red.) En resa genom Närke i tid och rum - artiklar om arkeologin längs med E18 väster om Örebro.* Skrifter från Arkeologikonsult; nr 2. s. 7-20.

KARLENBY, LEIF (2001) *Nya rön kring bosättningsmönster under förhistorisk tid i Närke. Från bergslag till bondebygd 2001. Årsbok från Örebro läns hembygdsförbund och Stiftelsen Örebro läns museum.* s. 13-26.

KARLENBY, LEIF (2018) *Spår av tidigmedeltida odling och historiska boplatzlämningar vid Mosjö 106 och 107 samt lämningar från tidigneolitikum och äldre järnålder vid Mosjö 73. Fornlämning Mosjö 73, 106 och 107, Mosjö socken, fastighet Törsjö 3:14, Örebro kommun, Närke.* Arkeologisk förundersökning. Arkeologgruppen AB Rapport 2018:01.

KARSTEN, PER (1994) *Att kasta yxan i sjön: en studie i rituell tradition och förändring utifrån skånska neolitiska offerfynd.* Stockholm: Almqvist & Wiksell International.

KNABE, EBBA (2003) *Bönderna vid Bäcklunda - från stenålder till historisk tid. Del 1. Närke Mosjö socken, Törsjö 2:4 och 8:1, RAÄ 50-52. Dnr 423-2753-2000, 4232754-2000 och 423-2755-2000. Arkeologisk förundersökning och särskild arkeologisk undersökning.* UV Bergslagen, DAFF 2003:1.

KNABE, EBBA (2011) *Järnåldersbebyggelse i Södra Lindhult, Närke; Örebro stadsområde; Nicolai 3:208; RAÄ 266 och 274 dnr 423-2252-2008.* UV Rapport 2011:60.

LAGERSTEDT, ANNA (2012) *Gårdens landskap i Närke under romersk järnålder och folkvandringstid. I: A. Hed Jakobsson (red.) En resa genom Närke i tid och rum - artiklar om arkeologin längs med E18 väster om Örebro.* Skrifter från Arkeologikonsult; nr 2. s. 39-66.

LUNDSTRÖM, FREDRIK & LINDEBERG, MARTA (2015) *Historiska lämningar i Loviselund och Ryttartorpet. Fastigheterna Kumla-Ekeby 4:9, 5:20 m.fl., Kumla 13:26, 13:77 m.fl., Kumla socken, Kumla kommun, Örebro län.* Arkeologisk utredning. Rapporter från Arkeologikonsult 2015:2892.

LÄNSSTYRELSEN I ÖREBRO LÄN (2002) *Örebro län: ett län med många landskap. Program för kulturmiljövård i Örebro län, del 2 - Agrarlandskapet*. Länsstyrelsen i Örebro län 2002:22.

PETTERSSON, OLOF & WESTIN, ÅSA (2003) *Kulturmiljöanalys. Vägutredning för Södra Tvärleden*. UV Bergslagen.

Antikvarisk-Topografiska Arkivet

TIDNINGSURKLIPP FRÅN ÖREBRO DAGBLAD 30/6 1917. "Nya intressanta fornyfynd i Närke". Ekeby fastighet, Kumla socken, Kumla kommun, Örebro län.

TIDNINGSURKLIPP FRÅN ÖREBRO KURIREN 16/5 1947. "Intressanta undersökningar kring fyndet i mosjömossen". Kumla socken, Kumla kommun, Örebro län.

Kartor

ADOLFSBERG, 1981.
Ekonomiska kartan.
Rikets allmänna kartverk J133-10f3c83.

ADOLFSBERG, 1957.
Ekonomiska kartan.
Rikets allmänna kartverk J133-10f3c57.

ATTERSTA NR 1-7, 1843.
Laga skifte.
Gällersta socken, Örebro län.
Lantmäteristyrelsens arkiv S22-3:5.

GÄLLERSTA SOCKEN, 1864-67.
Häradsekonomiska kartan, Värmlands län.
Rikets allmänna kartarkiv J112-65-1.

SEGERSJÖ, 1871.
Sveriges Geologiska Undersökning, jordarter och berggrund.
Blad "Segersjö" III.Ö.33. Serie Aa – kombinerade jord- och bergartskartor i skala 1:50 000.
Artikelnummer AA04906.
Digitalt kartarkiv via <https://apps.sgu.se/geolagret/>.

STRANDNIVÅKARTA, FÖR 6000 ÅR SEDAN.
Sveriges Geologiska Undersökning.
Digital kartgenerator via www.sgu.se/kartgenerator

TÖRSJÖ NR 1-5, 1702.
Skog med Wittvång.
Geometrisk avmätning.
Mosjö socken, Örebro län.
Lantmäteristyrelsens arkiv S51-21:1.

TÖRSJÖ (TÖRSIOO) NR 1-5, 1702.
Inägor.
Geometrisk avmätning. Mosjö socken, Örebro län.
Lantmäteristyrelsens arkiv S51-21:2.

TÖRSJÖ M.FL. 1917.
Förslag till torrläggning av vattensjuka ägor tillhörande Törsjö, Mosås, Sättertorp och Vittvång i Mosjö socken samt Herminge och Bondsätter i Gällersta socken av Örebro län.
1917-18.
Lantmäterimyndigheternas arkiv 18-mos-129.

ÖREBRO STAD, 1688.
Geografisk karta.
Läns och häradskartor, Örebro län.
Lantmäteristyrelsens arkiv S8:2.

ADMINISTRATIVA UPPGIFTER

Arkeologikonsults projektnr:	3276
Länsstyrelsens diarienummer:	431-2422-2019
Länsstyrelsens beslutsdatum:	2019-05-08
Företagare:	Törsjö logistik AB
Uppdragsnr i KMR:	201900540
Län:	Örebro län
Landskap:	Närke
Kommun:	Örebro
Socken:	Gällersta socken
Fastighetsbeteckning:	Almby 12:162
Berörda fornlämningar:	L1980:6177, L1982:9056, L1981:3125, L1982:9055, L2019:6458 (ny), L2019:6569 (ny), L2019:6570 (ny)
Typ av undersökning:	Arkeologisk utredning etapp 2
Undersökningstid, fältarbete:	14/10-21/10 2019
Koordinatsystem:	SWEREF 99 TM
Höjdsystem:	RH 2000
Projektledare:	Anna Sörman
Rapportansvarig:	Anna Sörman
Fältpersonal:	Anna Sörman, Petra Öjhage
Planer och layout:	Matilda Nohrstedt
Kvalitetsgranskning:	Marta Lindeberg
Analys:	Stefan Gustafsson (makrofossil/ vedartsanalys), ICA (¹⁴ C-analys)
Fynd	Inga fynd tillvaratogs

Fornminnesregistret (FMIS) stängdes ner 1 januari 2019 och har ersatts av Kulturmiljöregistret (KMR). I denna rapport hänvisas till lämningsnumren i KMR i kartor och text.

BILAGA 1. SCHAKTBESKRIVNINGAR

Schakt-nr	Typ	Beskrivning
101	Schakt utan indikation	Schaktdjup 0,3-0,45 m. Ca 0,25 m matjord av siltig lera med inslag av porslin och spik. Undergrund av gråflammig lera med mörkare bruna och rostfärgade stråk.
102	Schakt utan indikation	Schaktdjup 0,4 m. Ca 0,15-0,2 m matjord av siltig lera. Undergrund av ljusbrun till grårosa lera.
103	Schakt utan indikation	Schaktdjup 0,3-0,38 m. Ca 0,28 m matjord av siltig lera. Undergrund av ljusgrå/blå lera med ljusbruna, mörkbruna och rosa inslag.
104	Schakt utan indikation	Schaktdjup 0,2-0,3 m. Ca 0,25 m matjord av siltig lera. Undergrund av ljusbrun lera med rosa färg och mörkbrun skiftningar.
105	Schakt utan indikation	Schaktdjup 0,15-0,3 m. Ca 0,1 m matjord av siltig lera. Undergrund av mörkbrun/grå lera. Vattenfylldes snabbt.
106	Schakt utan indikation	Schaktdjup 0,22- 0,31 m. Ca 0,14 m matjord av siltig lera. Undergrund av lera med skiftningar av roströd/rosa och mörkare partier av mörkbrun lera. Troligen plogspår. Enstaka inslag av kol.
107	Schakt utan indikation	Schaktdjup 0,35-0,42 m. Ca 0,15 m matjord av siltig lera. Undergrund av brun lera med gråbruna partier i NÖ.
108	Schakt utan indikation	Schaktdjup 0,25-0,4 m. Ca 0,17 m matjord av siltig lera. Undergrund av gulbrun lera i nnö och mer blågrå lera i sv. Enstaka rötter och stenar.
109	Schakt utan indikation	Schaktdjup 0,35-0,42 m. Ca 0,15 m matjord av siltig lera. Undergrund av gulbrun lera med blågrå inslag. En bit kvarts, dock ej tydligt slagen.
110	Schakt utan indikation	Schaktdjup 0,3-0,45 m. Ca 0,1-0,16 m matjord av siltig lera. Undergrund av lera som i S övergår till lera uppblandat med morän. En större sten i S.
111	Schakt med indikation	Schaktdjup 0,25-0,4 m. Ca 0,15 m matjord av siltig lera. Undergrund av gulbrun sandig lera med inslag av småsten i SÖ. I mitten av schaktet en ansamling av morän. Mot N övergår undergrunden till en ljusbrun/grå lera med rosa rostiga inslag samt inslag av sten. Innehöll stolphålsbotten BS501 samt möjligt dike 1000:129. Flertalet plogspår går snett över S halvan av schaktet.
112	Schakt utan indikation	Schaktdjup 0,35-0,43 m. Ca 0,1-0,2 m matjord av siltig lera. Undergrund av brunröd lera. Plogspår samt ett dike går tvärs över schaktet i SÖ. Del av en hästsko påträffades i matjorden.
113	Schakt utan indikation	Schaktdjup 0,35 m. Ca 0,15 m matjord av lerig silt. Undergrund av brunröd lera med blågrå inslag och enstaka stenar. Detektorfynd av spik, bultar och ett recent järnbeslag i matjorden.
114	Schakt med indikation	Schaktdjup 0,25-0,4 m. Ca 0,2-0,3 m matjord av brun siltig lera. Undergrund av gul, rosa och ljusbrun lera med enstaka stenar, ca 0,1 m stora samt stänk av kol. I N delen, nära impediment, en ev hårbotten med kol och enstaka skörbrända stenar. Ett dike i önö-vsv riktning centralt i schaktet. Fynd av järnspik i matjorden.
115	Schakt utan indikation	Schaktdjup 0,25-0,35. Ca 0,16 m matjord av lerig silt. Undergrund av brunröd lera med blågrå skiftningar.
116	Schakt utan indikation	Schaktdjup 0,3-0,4 m. Ca 0,3-0,25 m matjord av mörk siltig lera. Undergrund av ljusbrun fläckig lera med inslag av kol. Fynd av recent järnskrot i matjorden.
117	Schakt med indikation	Schaktdjup 0,3-0,4. Ca 0,3-0,25 m matjord av mörk siltig lera. Undergrund av ljusbrun fläckig lera med inslag av kol. Hård centralt i schaktet. Fynd av recent järnskrot i matjorden.
118	Schakt utan indikation	Schaktdjup 0,3-0,4. Ca 0,3-0,25 m matjord av mörk siltig lera. Undergrund av ljusbrun fläckig lera med inslag av kol. Flera diken i S delen av schaktet.
119	Schakt med indikation	Schaktdjup 0,3-0,4. Långschakt. Ca 0,2-0,25 m matjord av siltig lera. Undergrund av grå, rosa och gulbrun lera med enstaka stenar, ca 0,1 m stora, samt kolstänk. Ett moränstråk i N delen, med grus och 0,05-0,3 m stora stenar. Recentia järnfyn, tegel och buteljglas i matjorden. Längst i S sentida störningar i form av diken och stenfyllda gropar med fynd av spik. Längst i N, upp mot ett svagt sadelläge med morän, framkom stolphål och en hård och schaktet utvidgades därför.
120	Schakt utan indikation	Schaktdjup 0,3-0,35 m. Ca 0,17 m matjord av lerig silt. Undergrund av beigebrun lera med rosaröda inslag. Fram mot impediment övergick undergrunden till grusig morän. Fynd av spik och bultar i matjorden
121	Schakt med indikation	Schaktdjup 0,25-0,4 m. Dubbelschakt. Ca 0,15-0,25 m matjord av siltig lera. Undergrund av grå, rosa och gulbrun lera i de två schakten åt norr, morän med grus och stenar (ca 0,05-0,4 m stora) i S. Rikligt med kolstänk och kolfäckar i övergången mot undergrunden. S delen av schaktet motsvarar krön av sadelläge och här utvidgades schaktet pga stolphålskoncentration.
122	Schakt utan indikation	Schaktdjup 0,4 m. Ca 0,25-0,35 m matjord av siltig lera. Undergrund av ljusbrun lera.
123	Schakt utan indikation	Schaktdjup 0,4 m. Ca 0,25-0,35 m matjord av siltig lera. Undergrund av ljusbrun lera med svartgrå kolfäckar/bränt eller nedbrutet organiskt material. Fynd av hästkosöm i matjorden.
124	Schakt utan indikation	Schaktdjup 0,25-0,35 m. Ca 0,2 m matjord av brun siltig lera. Undergrund av gulbrun lera med enstaka kolfäckar.
125	Schakt utan indikation	Schaktdjup 0,3 m. Ca 0,15 m matjord av lerig silt. Undergrund av mörkbrun lera med blågrå inslag.

Bilaga 1. Schaktbeskrivningar forts.

Schakt-nr	Typ	Beskrivning
126	Schakt utan indikation	Schaktdjup 0,35 m. Ca 0,2 m matjord av lerig silt. Undergrund av mörkbrun lera med blågrå inslag. Ett dike.
127	Schakt utan indikation	Schaktdjup 0,4 m. Ca 0,3-0,35 m matjord av siltig lera med enstaka småsten. Undergrund av grå, rödbrun och gråbrun lera. Stänk av bränd lera och kol. Recenta järnfynd samt enstaka tegel i matjorden. Ett dike.
128	Schakt utan indikation	Schaktdjup 0,4 m. Ca 0,3-0,35 m matjord av siltig lera med enstaka småsten. Undergrund av grå, rödbrun och gråbrun lera. Stänk av bränd lera och kol. Recenta järnfynd samt enstaka tegel i matjorden
129	Schakt utan indikation	Schaktdjup 0,4 m. Ca 0,3-0,35 m matjord av siltig lera med enstaka småsten. Undergrund av grå, rödbrun och gråbrun lera. Stänk av bränd lera och kol. Recenta järnfynd samt enstaka tegel i matjorden
130	Schakt utan indikation	Schaktdjup 0,4 m. Ca 0,3-0,35 m matjord av siltig lera med enstaka småsten. Undergrund av grå, rödbrun och gråbrun lera. Stänk av bränd lera och kol. Recenta järnfynd samt enstaka tegel i matjorden
131	Schakt utan indikation	Schaktdjup 0,4 m. Ca 0,3-0,35 m matjord av siltig lera med enstaka småsten. Undergrund av grå, rödbrun och gråbrun lera. Stänk av bränd lera och kol. Recenta järnfynd samt enstaka tegel i matjorden
132	Schakt utan indikation	Schaktdjup 0,4 m. Ca 0,3-0,35 m matjord av siltig lera med enstaka småsten. Undergrund av grå, rödbrun och gråbrun lera. Stänk av bränd lera och kol. Recenta järnfynd samt enstaka tegel i matjorden. Tydliga årderspar i stora delar av schaktet.
133	Schakt utan indikation	Schaktdjup 0,4 m. Ca 0,3-0,35 m matjord av siltig lera med enstaka småsten. Undergrund av grå, rödbrun och gråbrun lera med stänk av bränd lera och kol. Recenta järnfynd samt enstaka tegel i matjorden. Tydliga årderspar i delar av schaktet. Ett dike.
134	Schakt utan indikation	Schaktdjup 0,3-0,4 m. Långschakt. Ca 0,2-0,25 m matjord av siltig lera. Undergrund av grå, gul och rödgul lera. Smala stråk av morän med grus och småsten i n-v riktning i NV delen av schaktet, upp mot sadelläge.
135	Schakt utan indikation	Schaktdjup 0,35 m. Ca 0,15 m matjord av lerig silt. Undergrund av brunröd lera med blågrå inslag samt enstaka stenar. Flera diken i den N delen av schaktet.
136	Schakt utan indikation	Schaktdjup 0,4-0,6 m. Ca 0,2 m matjord av mörk torv/humös silt. Där under rödbrun lera ca 0,1. Under den rödbruna lera kom en lager med organiskt material (torv) ca 0,05-0,1 m tjockt. Där under undergrund av blågrå lera.
137	Schakt utan indikation	Schaktdjup 0,4-0,6 m. Ca 0,3 m matjord av mörk torv/humös silt. Där under rödbrun lera med mörkbruna stråk av torv. Från ca 0,5 m gråblå lera med roströda fläckar.
138	Schakt utan indikation	Schaktdjup 0,3-0,35 m. Ca 0,18-0,2 m matjord av mörk torv/humös silt. Undergrund av gulbrun lera med inslag av rostfärgade fläckar. Fynd av spik i matjorden.
139	Schakt utan indikation	Schaktdjup 0,3-0,35 m. Ca 0,15-0,2 m matjord av mörk torv/humös silt. Undergrund av gulbrun lera med blågrå inslag. Rikligt med djurgångar i botten.
140	Schakt utan indikation	Schaktdjup 0,3-0,35 m. Ca 0,15-0,2 m matjord av mörk torv/humös silt. Undergrund av gulbrun lera med blågrå inslag. Rikligt med djurgångar i botten.
141	Schakt utan indikation	Schaktdjup 0,3-0,35 m. Ca 0,15-0,2 m matjord av mörk torv/humös silt. Undergrund av blågrå lera med gulbruna inslag.
142	Schakt utan indikation	Schaktdjup 0,3-0,35 m. Ca 0,15-0,2 m matjord av mörk torv/humös silt. Undergrund av blågrå lera med gulbruna inslag.
143	Schakt utan indikation	Schaktdjup 0,3-0,35 m. Ca 0,15-0,2 m matjord av mörk torv/humös silt. Undergrund av blågrå lera med gulbruna inslag. Ett dike löper i större delen av schaktet.
144	Schakt utan indikation	Schaktdjup 0,3-0,35 m. Ca 0,15-0,2 m matjord av lerig silt. Undergrund av blågrå lera. Ett dike i SÖ.
145	Schakt utan indikation	Schaktdjup 0,4 m. Ca 0,3-0,35 m matjord av siltig lera med enstaka småsten i Ö. I V delen är matjorden av en siltigare karaktär. Undergrund av grå, rödbrun och gråbrun lera. Stänk av bränd lera och kol. Årderspar i Ö delen av schaktet. En störning i form av grus och makadam från en tidigare väg går tvärs över schaktet i Ö-V riktning.
146	Schakt utan indikation	Schaktdjup 0,3 m. Ca 0,2 m matjord av lerig silt. Undergrund av gråblå lera. Ett dike går tvärs genom schaktet i SV.
147	Schakt utan indikation	Schaktdjup 0,2 m. Ca 0,05-0,1 m matjord av lera. Undergrund av gråblå lera med rödbruna inslag.
148	Schakt utan indikation	Schaktdjup 0,3-0,35 m. Ca 0,17 m matjord av lerig silt. Undergrund av beigebrun lera med rosaröda inslag. En större sten omgiven av ett grusigt moränstråk i mitten av schaktet.
149	Schakt utan indikation	Schaktdjup 0,25-0,35 m. Ca 0,2 m matjord av lerig silt. Undergrund av gulbrun lera med enstaka kolfläckar. Övergår i gråblå lera i S.
150	Schakt utan indikation	Schaktdjup 0,2-0,3 m. Ca 0,15-0,2 m matjord av lerig silt. Undergrund av mörkbrun och blågrå lera.
151	Schakt utan indikation	Schaktdjup 0,3-0,35 m. Ca 0,15-0,2 m matjord av lerig silt. Undergrund av mörkbrun och blågrå lera.
152	Schakt utan indikation	Schaktdjup 0,3-0,35 m. Ca 0,15-0,2 m matjord av lerig silt. Undergrund av mörkbrun och blågrå lera med rödbruna inslag.

Bilaga 1. Schaktbeskrivningar forts.

Schakt-nr	Typ	Beskrivning
153	Schakt med indikation	Schaktdjup 0,3 m. Ca 0,2 m matjord av lerig silt. Undergrund av brunröd lera med enstaka inslag av kol samt en del rötter. Ett stolphål framkom mitt i schaktet vilket ledde till utvidgning, men inga fler anl framkom.
154	Schakt utan indikation	Schaktdjup 0,3 m. Ca 0,2 m matjord av lerig silt. Undergrund av ljusbrun lera med blågrå inslag. Ett dike i schaktets SÖ del.

BILAGA 2. ANLÄGGNINGSBESKRIVNINGAR

Anl-nr	Objekt	Schakt	Form i plan	Längd (m)	Bredd (m)	Diameter (m)	Observationer	Kommentar
501	Stolphåls-botten	111	Oval	0,32	0,3		Endast 0,02-0,03 m djupt	Utgår
502	Härd	114	Avlång	1,7	1		Stor, avlång/oregelbunden härdrest. Fyllning av brunsvart siltig lera med inslag av kol och enstaka skörbrända stenar, ca 0,1-0,2 m stora. 0,14 m dj. Undersökt till 30%.	Kolprov insamlat
503	Härd	117	Avlång	2	0,8		Stor, avlång/oregelbunden härdrest. Fyllning av brunsvart siltig lera med kol och sot samt antydan till gulbränd lera längs anläggningens kanter.	Kolprov insamlat
504	Stolphål	119	Oval	0,44	0,26			
505	Stolphål	119	Oval	0,5	0,3		Stolphål med oval form i plan och skålformad nedgrävning i profil. Fyllning av mörkbrun lerig silt med inslag av rödbrun grusig morän från den omgivande sterilen. Flera större kolbitar i fyllningen, möjligen anas en mindre, skålformad mörkfärgning efter stolpen i gropens västra halva. Anläggningen nedgrävd till gulvit kompakt lera som vidtar under moränen. 0,17 m dj. Undersökt till 50%.	Makroprov insamlat
506	Stolphål	121	Rund			0,3		
507	Stolphål	121	Oval	0,65	0,6			
508	Stolphål	121	Rund			0,3		
509	Stolphål	121	Rund			0,27		
510	Stolphål	121	Rund			0,27		
511	Stolphål	121	Oval	0,6	0,44			
513	Stolphål	121	Rund			0,35	Stolphål med rund form i plan och skålformad nedgrävning i profil. Fyllning av brun silt med inslag av småsten, ca 0,01 m stora. Nedgrävd i gultbrunt morängrus. Otydlig avgränsning mot botten, men kunde vid makroprovtagning konstateras som relativt flack, ca 0,1 m dj. Undersökt till 50%.	Makroprov insamlat.
514	Stolphål	121	Oval	0,38	0,31			
515	Stolphål	121	Oval	0,42	0,3			
516	Stolphål	121	Rund			0,32		
517	Härd	119	Oval	2	1,8			Kolprov insamlat
518	Stolphål	119	Rund			0,43		
519	Stolphål	119	Rund			0,46		
520	Stolphål	153	Rund			0,16		

BILAGA 3. RUTBESKRIVNINGAR

Rut-nr	Läge	Mått	Max djup (m)	Observationer
734	Åkermark inom L1982:9056	0,8x0,9 m	0,36	0,34 m matjord av siltig lera med enstaka småsten. Undergrund av flammig grå, rödbrun och gråbrun lera.
1228	Västra åkerholmen	0,9x1 m	0,25	0,15 m humös silt/torv, rikligt med rötter och organiskt material. Där under kompakt ljusbrun/gul lerig silt.
1232	Västra åkerholmen	0,8x0,9 m	0,22	0,17 m humös silt, rikligt med rötter. Där under gulvit lerig silt med enstaka stenar, ca 0,01-0,05 m stora.
1236	Västra åkerholmen	0,8x0,9 m	0,17	0,14 m humös silt, rikligt med rötter. Där under ljust gulbrun silt med enstaka stenar, ca 0,01-0,05 m stora.
1240	Västra åkerholmen	0,7x0,8 m	0,25	0,15 m humös silt/torv, rikligt med rötter samt enstaka stenar. Där under ljusbrun/gul lerig silt.

BILAGA 4. MAKROFOSSIL- OCH VEDARTSANALYS

Anl.nr	502	503	505	513	517
P.nr.	314	313	1244	738	738
Mängd kol	+	+	+++	(+)	
Vedart					
Björk		3	12		
Gran			41		
Hassel			26		
Tall	4				12
Obestämt kol	1		3	7	
Övrigt					
Granbarr			100+		
Utplock ¹⁴ C	Tall	Björk	Hassel	Obestämt kol	Tall

BILAGA 5. ¹⁴C-ANALYSER

ICA ID	Submitter ID	Material Type	Pretreatment	Conventional Age	Calibrated Age
19C/1249	505:1244	Charcoal	AAA	450 +/- 30 BP	Cal 1410 - 1480 AD
19C/1250	517:738	Charcoal	AAA	780 +/- 30 BP	Cal 1200 - 1290 AD

Date Submitted	December 11, 2019	Date Reported	January 14, 2020
QC 1 Sample ID	IAEA C7	QC 2 Sample ID	NIST OXII
QC Expected Value	49.53 +/- 0.70 pMC	QC Expected Value	134.09 +/- 0.70 pMC
QC Measured Value	49.80 +/- 0.20 pMC	QC Measured Value	134.07 +/- 0.20 pMC
Pass?	YES	Pass?	YES

- pMC = Percent Modern Carbon.
- IAEA = International Atomic Energy Agency.

- Calibrated ages are attained using INTCAL13: **IntCal13 and Marine13 Radiocarbon Age Calibration Curves 0–50,000 Years cal BP**. *Paula J Reimer, Edouard Bard, Alex Bayliss, J Warren Beck, Paul G Blackwell, Christopher Bronk Ramsey, Caitlin E Buck, Hai Cheng, R Lawrence Edwards, Michael Friedrich, Pieter M Grootes, Thomas P Guilderson, Halldur Haflidason, Irka Hajdas, Christine Hatté, Timothy J Heaton, Dirk L Hoffmann, Alan G Hogg, Konrad A Hughen, K Felix Kaiser, Bernd Kromer, Sturt W Manning, Mu Niu, Ron W Reimer, David A Richards, E Marian Scott, John R Southon, Richard A Staff, Christian S M Turney, Johannes van der Plicht. **Radiocarbon 55(4), Pages 1869-1887.***
- Unless otherwise stated, 2 sigma calibration (95% probability) is used.
- Conventional ages are given in BP (BP=Before Present, 1950 AD), and have been corrected for fractionation using the delta C13.



Rapporter från Arkeologikonsult 2020:3276