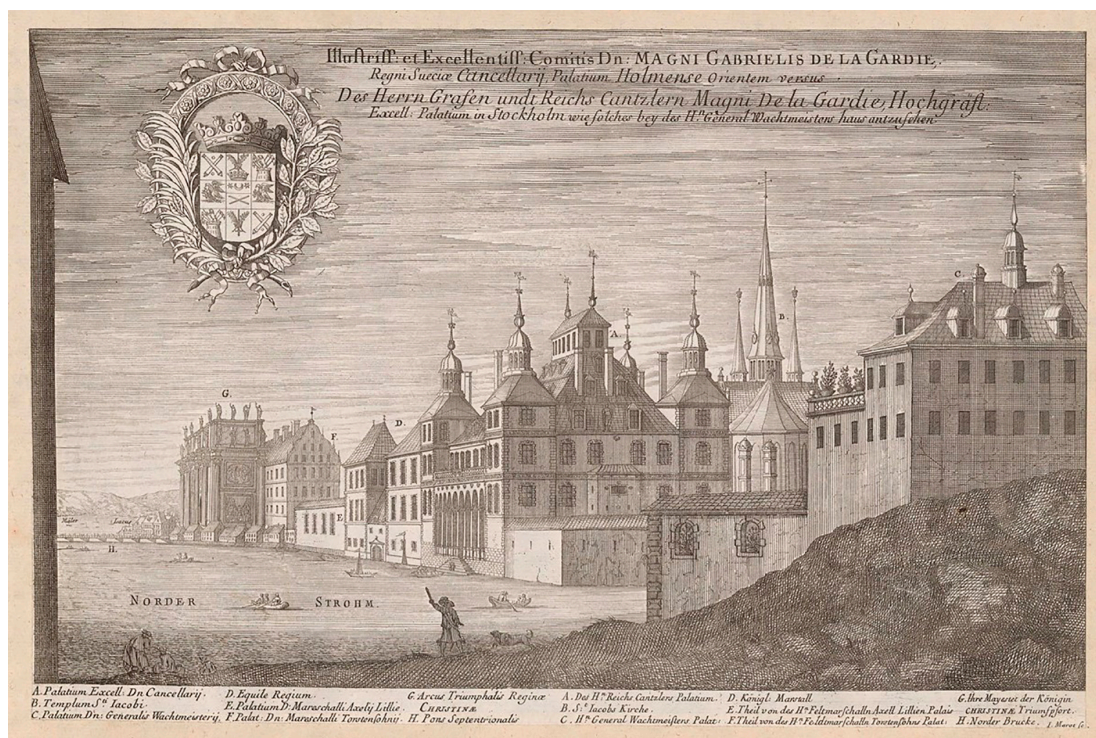


PALATSLÄMNINGAR OCH GUSTAV III:S OPERA PÅ NORRMALM

Arkeologisk undersökning i form av schaktningsövervakning mellan Gustav Adolfs torg och Nybroplan inom L2015:7789/Stockholm 103:1, Stockholms stadslager, Stockholms stad och län, Uppland

PETER SILLÉN



Rapporter från Arkeologikonsult 2020:3146

ARKEOLOGIKONSULT
Optimusvägen 14
194 34 Upplands Väsby
Tel: 08-590 840 41
www.arkeologikonsult.se

OMSLAGSBILD: Ur Erik Dahlberghs planschverk Suecia antiqua et hodierna kommer denna gravyr över Makalös sett från öster. Konstnär: Marot, Jean (cirka 1619–1679), Dahlbergh, Erik (1625–1703), skapad 1667, objekt-ID: Kungliga biblioteket KoB Dahlb. I:40 Ex. I.

ALLMÄNT KARTMATERIAL:

Fastighetskartan: © Lantmäteriet Dnr: 50007066_140003
Terrängkartan, samt GSD–Översiktskartan: Lantmäteriet (CC0)

© Arkeologikonsult 2020

Upphovsrätt, där inget annat anges, enligt Creative Commons licens CC BY.
Villkor finns tillgänglig på <http://creativecommons.org/licenses/by/4.0/deed.sv>

PALATSLÄMNINGAR OCH GUSTAV III:S OPERA PÅ NORRMALM

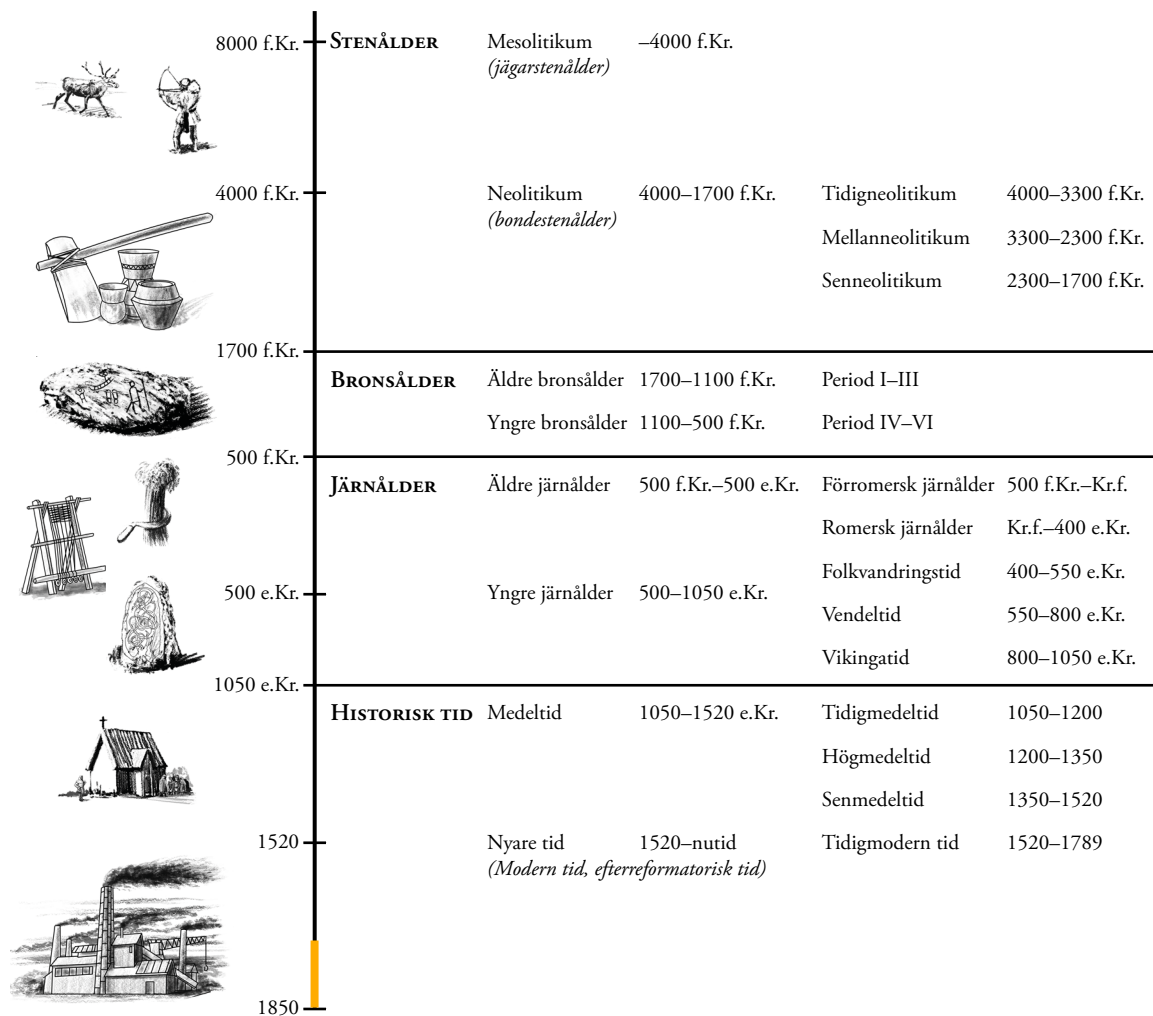
Arkeologisk undersökning i form av schaktningsövervakning mellan Gustav Adolfs torg och Nybroplan inom L2015:7789/Stockholm 103:1, Stockholms stadslager, Stockholms stad och län, Uppland

PETER SILLÉN

Rapporter från Arkeologikonsult 2020:3146



ARKEOLOGISK PERIODINDELNING



ANTIKVARISK BEDÖMNING

Antikvarisk bedömning anger hur man enligt kulturmiljölagen (1988:950), och till viss del även skogsvårdslagen (1979:429), bedömt lämningen och dess eventuella lagskydd vid registreringstillfället. Den slutgiltiga bedömningen görs alltid av Länsstyrelsen.

Fornlämning är en lämning som omfattas av skydd enligt kulturmiljölagen. För att en lämning ska kunna bedömas som fornlämning krävs att den tillkommit före 1850, är en lämning efter människors verksamhet under forna tider, som har tillkommit genom äldre tiders bruk och som är varaktigt övergiven. Det är förbjudet att utan tillstånd från länsstyrelsen rubba, ta bort, gräva ut eller på annat sätt ändra eller skada en fast fornlämning.

Möjlig fornlämning innebär att man vid registreringstillfället inte kunnat ta ställning till om lämningen är en fornlämning

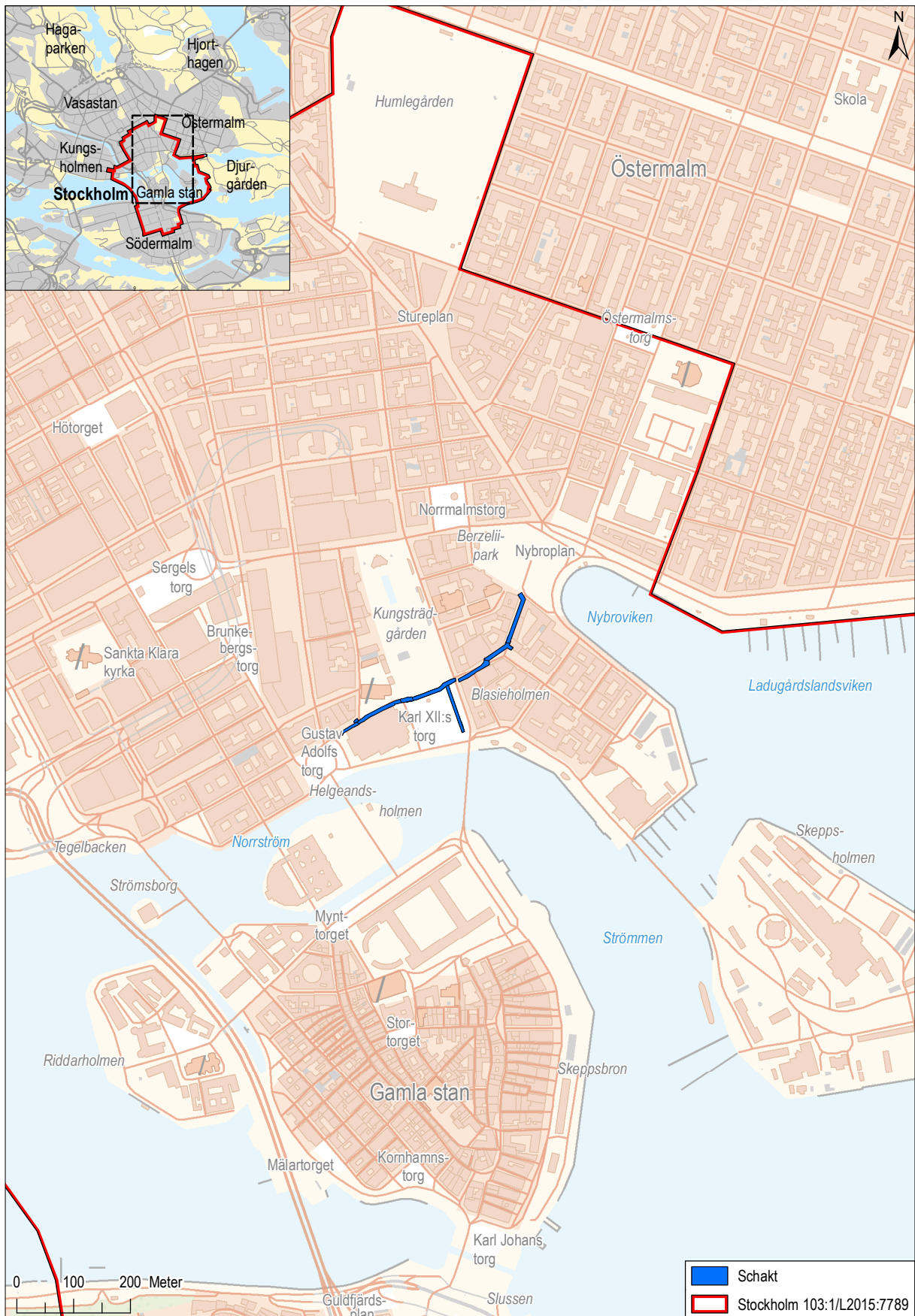
eller inte. Lämningen måste vara bekräftad i fält. Möjlig fornlämning kan även anges för en lämning som har undersökts i samband med en arkeologisk undersökning, men där man inte fastställt lämningens utbredning.

Övrig kulturhistorisk lämning används för kulturhistoriska lämningar som har tillkommit efter 1850, men som ändå anses ha ett antikvariskt värde. Bedömningen används även för vissa lämningar som inte uppvisar fysiska spår, t.ex. fyndplats eller plats med tradition.

Ingen antikvarisk bedömning används för lämningar som blivit helt borttagna genom en arkeologisk undersökning eller förstörda. Inget skydd enligt kulturmiljölagen kvarstår. Lämningar som endast är kända via kartmaterial, skriftlig eller muntlig källa och inte har kunnat återfinnas i fält kan inte heller ha en antikvarisk bedömning.

INNEHÅLLSFÖRTECKNING

SAMMANFATTNING.....	7
BAKGRUND.....	8
HISTORISK BAKGRUND	8
TIDIGARE UNDERSÖKNINGAR.....	10
GENOMFÖRANDE	11
RESULTAT	12
Ettapp 1	12
Ettapp 2.....	15
TOLKNING.....	22
SLUTSATS.....	23
REFERENSER	24
Otryckta källor.....	24
Källor och litteratur	24
Övriga referenser.....	24
Riksarkivet.....	24
Kartor	24
ADMINISTRATIVA UPPGIFTER.....	25
BILAGOR	27
Bilaga 1. Schaktbeskrivning	27
Bilaga 2. Anläggningsbeskrivning.....	28
Bilaga 3. Fyndtabell	31
Bilaga 4. Fyndtabell för keramik	33
Bilaga 5. Kritpipsanalys.....	34



Figur 1. Undersökningsområdet på södra Normalm med Fastighetskartan som bakgrund. Skala 1:10 000. Översikt i skala 1:150 000.

SAMMANFATTNING

Med start under hösten 2017 och fram till slutet av november 2019 utförde Arkeologikonsult en arkeologisk undersökning i form av en schaktningsövervakning inom Stockholms medeltida stadslager L2015:7789, Stockholm 103:1. Schaktningsövervakningen utfördes på en sträckning från Gustav Adolfs torg till Nybroplan via Kungsträdgården, Jakobs torg, Karl XII:s torg och Arsenalsgatan (figur 1). Arbetet skedde i samband med gaturenovering för nya cykelbanor samt nedläggning av nya elledningar. Den arkeologiska undersökningen resulterade i upptäckten av en grundmur norr om Operahuset. Grundmuren härrör sannolikt från det palats

som under 1600- och 1700-talet låg på operatomten. Palatset byggdes med tiden om och till innan det revs och ersattes av den Gustavianska operan 1782. Muren kan i praktiken ha fungerat som grund till alla dessa byggnader. I Kungsträdgården framkom något som eventuellt har fungerat som ett litet fundament bestående av en kvadratisk stenlagd yta. Majoriteten av stenarna visade sig också vara fragment av reliefhuggna sandstenar från byggnadsdetaljer tillhörande palatset Makalös från 1600-talet. Övriga lämningar bestod av utfyllnadsmassor från 1600- och 1700-talet samt en fragmentarisk stenläggning.

BAKGRUND

Arkeologikonsult har på uppdrag av Länsstyrelsen i Stockholms län utfört en arkeologisk undersökning i form av en schaktningsövervakning i en sträckning från Gustav Adolfs torg via Jakobs torg, Kungsträdgården, Karl XII: torg och Arsenalsgatan fram till Nybroplan (Lst dnr 431-47801-2017). Ingripet skedde inom Stockholms medeltida stadslager,

L2015:7789 (KMR)/Stockholm 103:1 (FMIS), med anledning av gaturoverbyggnad för nya cykelbanor. Vid arbetet lades även nya elledningar ner i schakten. Företagare av arbetet var Trafikkontoret, Stockholms stad. Undersökningen syftade till att dokumentera de kulturlager, konstruktioner och fynd som påträffades vid schaktningen (figur 2).

Klassificering	Typ dep	Tillkomst	Depositionstyp
Brukningslager	Avfallslager	Tillkommer t ex då sopor slängs ut på en tomt efter att ett golv har städats.	Sekundär deposition, omlagrat men med lokal härkomst
	Hantverksspill	Tillkommer i samband med hantverk.	Primär deposition
	Golvlager	Bildas på golvet i ett hus där föremål tappas, matrester slängs eller hantverksavfall avsätts i samband med utförandet.	Primär deposition
	Tramphorisont	Som golvlager men utomhus där människor rör sig frekvent.	Primär deposition
	Odlingslager	Bearbetning av jord i samband med odling.	Primär deposition
	Brandlager	Tillkommer vid matlagning, uppvärmning eller i samband med hantverksaktivitet.	Primär deposition
Konstruktionslager	Utfyllnadslager	Tillkommer t ex vid utfyllnad av svackor för att skapa en jämn yta, alternativt utfyllnad vid strandkant/fuktig mark för att skapa ny mark.	Tertiär deposition, omlagrat utan känd källa
	Uljämningsslager	Tillkommer för att skapa en jämn yta inför byggandet av exempelvis ett hus, eller anläggandet av en gårdsplan.	Tertiär deposition, omlagrat utan känd källa
	Bärlager	Tillkommer som underlag för någon form av stående konstruktion. Exempelvis risbädd samt sand- eller gruslager.	Primär deposition
	Sättmaterial	Tillkommer som underlag till en stenläggning, vanligen i form av sättsand.	Primär deposition
	Byggnationslager	Bildas t ex i samband med att ett hus byggs. Kan innehålla träflis och huggspån när ett hus timrats eller kalkbruk och tegelfragment då ett hus murats osv.	Primär deposition
	Golv	Tillkommer vid husbyggnation, till exempel ett lergolv .	Primär deposition
Destruktionslager	Brandlager	Bildas vid brand i t ex hus	Primär deposition
	Rasering	Bildas till exempel när ett hus raserats. Har huset brunnit så kan delar av det återfinnas in situ. Raseringslager är ofta omrörda och har spritts ut i utjämnande syfte.	Primär deposition
Icke-antropogent lager	Svämlager	Tidvisa översvämningar i strandkant.	Ej deponerat
	Vegetationslager	Ursprunglig markhorisont.	Ej deponerat

Figur 2. Klassificering av lagertyper.

HISTORISK BAKGRUND

Gustav II Adolf beslutade under sitt styre att riksstyrelsen skulle reformeras. Detta förverkligades först efter hans död genom att riksstyrelsen centraliserades till huvudstaden, vilket skedde genom 1634 års

regeringsform. Det var då som Stockholm på riktigt kom att bli rikets första stad. Högedeln i Sverige sökte sig till Stockholm från sina lantegendomar för att kunna vistas i hovets och regeringens omedelba-

ra närhet (Axel-Nilsson 1984:17ff). Gustav Adolfs torg, som då bland annat kallades Malmtorget och Norrmalmstorg, började så smått omgestaltas på 1620-talet när Gustav II Adolf förlade hovstallet dit (Ohlsson 1951:73). 1635 inkorporerades Norrmalm som en ny stadsdel i Stockholm och området närmast norr om Norrström blev snart en viktig del i staden. På den norra sidan av det kungliga stallet låg Jakobs kyrka, som var stadsdelens förnämsta kyrka och intill den låg den kungliga trädgården. Stora omdaningar skedde kring Malmtorget med början på 1640-talet. På tomten öster om kungliga stallet uppförde Jakob De la Gardie sitt praktfulla palats Makalös som var stadsdelens första palats (Axel-Nilsson 1984:71f). I området kring torget samlades så småningom flera adelspalats och ett palatscentrum växte fram. Ett par av palatsen var fältherren Lennart Torstensons hus i västra delen av torget och Axel Lillies hus på östra sidan (Ohlsson 1951:73). Torstensons hus är mer känt som Arvfurstens palats och utgör i dag Utrikesdepartementets lokaler, medan Operahuset står där en gång Axel Lillies hus fanns.

Under mitten av 1600-talet uppfördes det Lillieska huset på tomten vid dagens Gustav Adolfs torg i Stockholm (figur 3). Palatset bytte namn till det De

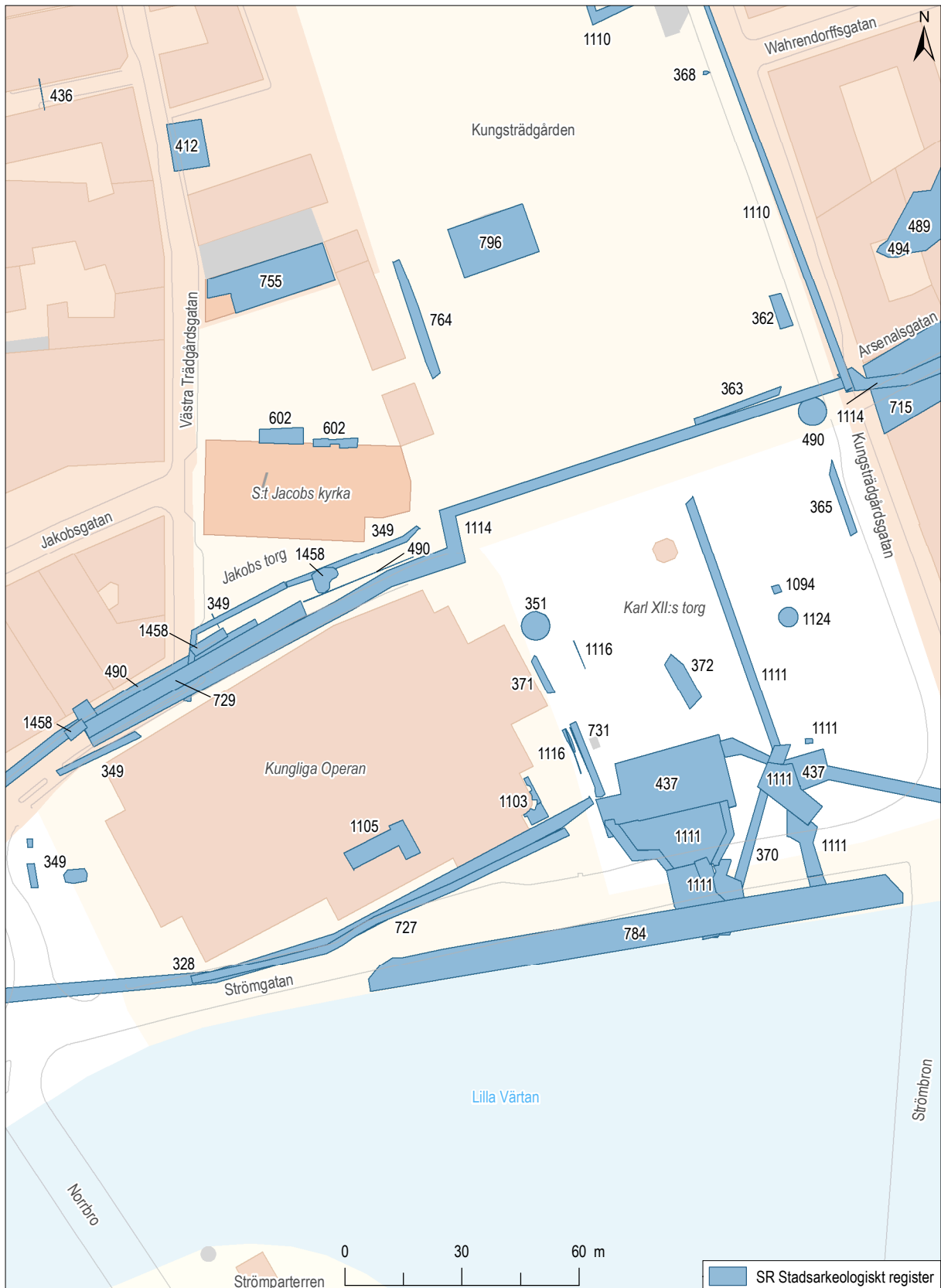
la Gardiska huset efter giftermålet mellan riksrådet Magnus Julius De la Gardie och grevinnan Hedvig Catharina Lillie 1709. Med sitt arv medförde hon hela 18 säterier in i äktenskapet, däribland det Lillieska huset. En utvidgning av fastighetens tomt österut ledde till en långvarig tvist mellan paret De la Gardie och staden (Magnus Julius De la Gardie, Svenskt biografiskt lexikon). Paret fick dottern Eva De la Gardie och 1741 gifte hon sig med riksrådet Clas Ekeblad (Eva Ekeblad f. De la Gardie, Svenskt biografiskt lexikon). Palatset kom återigen att byta namn och gick sedermera under namnet det Ekebladiska huset. I det historiska kartmaterialet kan man se hur palatset byggts om och till genom åren. Det Ekebladiska huset ersattes av operahuset som Gustav III lät bygga på samma plats. Den gustavianiska operan stod färdig 1782.

I samband med Karl XI:s reduktion 1680 som innebar en indragning av egendom till staten så övergick Palatset Makalös i kronans ägo och användes under några år som sädesmagasin innan det från 1690 övergick till att fungera som arsenal, dvs vapenförråd eller tyghus och kallades därefter för Arsenalen (Axel-Nilsson 1984:69). Cirka hundra år senare gjordes den om till dramatisk teater under Gustav III:s tid och förblev så fram till att byggnaden brann ner 1825 (a.a:182ff).



Figur 3. En blyertsteckning av Erik Dahlbergh föreställande det Lillieska palatset från 1660-talet. Överst i bilden syns tornet till Jakobs kyrka och till höger palatset Makalös. KoB Dahlb. Handt. 2:12. Bilden har redigerats och beskurits av Arkeologikonsult.

TIDIGARE UNDERSÖKNINGAR



Figur 4. Stadsarkeologiskt register (SR) över tidigare undersökningar kring Kungliga operan vid Gustav Adolfs torg och Karl XII:s torg, mot bakgrund av Fastighetskartan. Skala 1:1 000.

Ett stort antal schaktningsövervakningar har sedan mitten av 1900-talet och framåt skett kring Gustav Adolfs torg, Kungsträdgården och på Blasieholmen (figur 4). Några av dessa undersökningar har resulterat i upptäckten av flera intressanta arkeologiska lämningar.

Vid schaktningsarbeten 1948 påträffades S:t Jakobs medeltida kyrka i den norra delen av Jakobs torg alldeles intill dagens Jakobs kyrka (Hansson 1958; SR 349). En liten del av samma kyrka dokumenterades även av Stadsmuseet 2007 (Hedlund 2008; SR 1458). Omedelbart norr om Operahusets nordvästra fasad påträffades även en murrest 1948 i ett smalt schakt som grävdes i gatan. Muren var helt byggd av sandsten och bruk. En tegelmur var uppförd mot sandstensmuren som invändigt var vitputsad (SR 349).

På Jakobs torg undersöktes rester efter ett tegelmurat valv av Stadsmuseet vid schaktningsarbeten 1977–1978 (SR 490) cirka 5 meter norr om den aktuella schaktningsövervakningen. Vid anläggandet av fjärrkyla vid Jakobs torg 1995 dokumenterades en 19 meter lång husgrund parallellt med Operans norra fasad (Wändesjö 1995a; SR 1114).

Vid två olika tillfällen har grundmurar, som sannolikt har tillhört palatset Makalös, undersökts vid schaktningsarbeten vid Karl XII:s torg i södra delen av Kungsträdgården. Vid en vattenledningsdragnings 1968 påträffades en tegelmur och rustbädd (SR 372) och vid schaktningar öster om Operan 1996 fann man två grundmurar i olika schakt som tolkades tillhöra Makalös (Wändesjö 1996; SR 1116). Vid en arkeologisk undersökning 1995 i en källare i den södra delen av Operan, framkom en grundmur som eventuellt har ingått i de Kungliga stallarna från tidigt 1600-tal (Wändesjö 1995b; SR 1105).

GENOMFÖRANDE

Fältarbetet pågick löpande och skedde i två etapper. Den första etappen genomfördes i södra delen av Kungsträdgården och öster om Karl XII:s torg mellan november och december 2017. Den andra etappen påbörjades i oktober 2018 från Gustav Adolfs torg till Kungsträdgården. Därefter fortsatte arbetet från korsningen Kungsträdgårdsgatan Arsenalsgatan fram till slutet av Arsenalsgatan vid Nybroplan och avslutades i början av november 2019. I långa perioder låg schaktningsarbetet nere på grund av saneringsarbeten och att schaktade ytor skulle återställas

med att lägga gatsten innan en ny delsträcka kunde grävas. Schakten grävdes i huvudsak mellan 2,0 och 3,5 meter breda, men på vissa ställen var schakten mellan 0,6 och 1,0 meter breda och på ett ställe var bredden hela 6,5 meter. Schakten var som regel mellan 0,5 och 1,2 meter djupa, men det förekom även schakt som var 2,0 och 2,5 meter djupa.

Fyndinsamling skedde restriktivt och endast fynd från relevanta kontexter eller daterande fynd samlades in.

RESULTAT



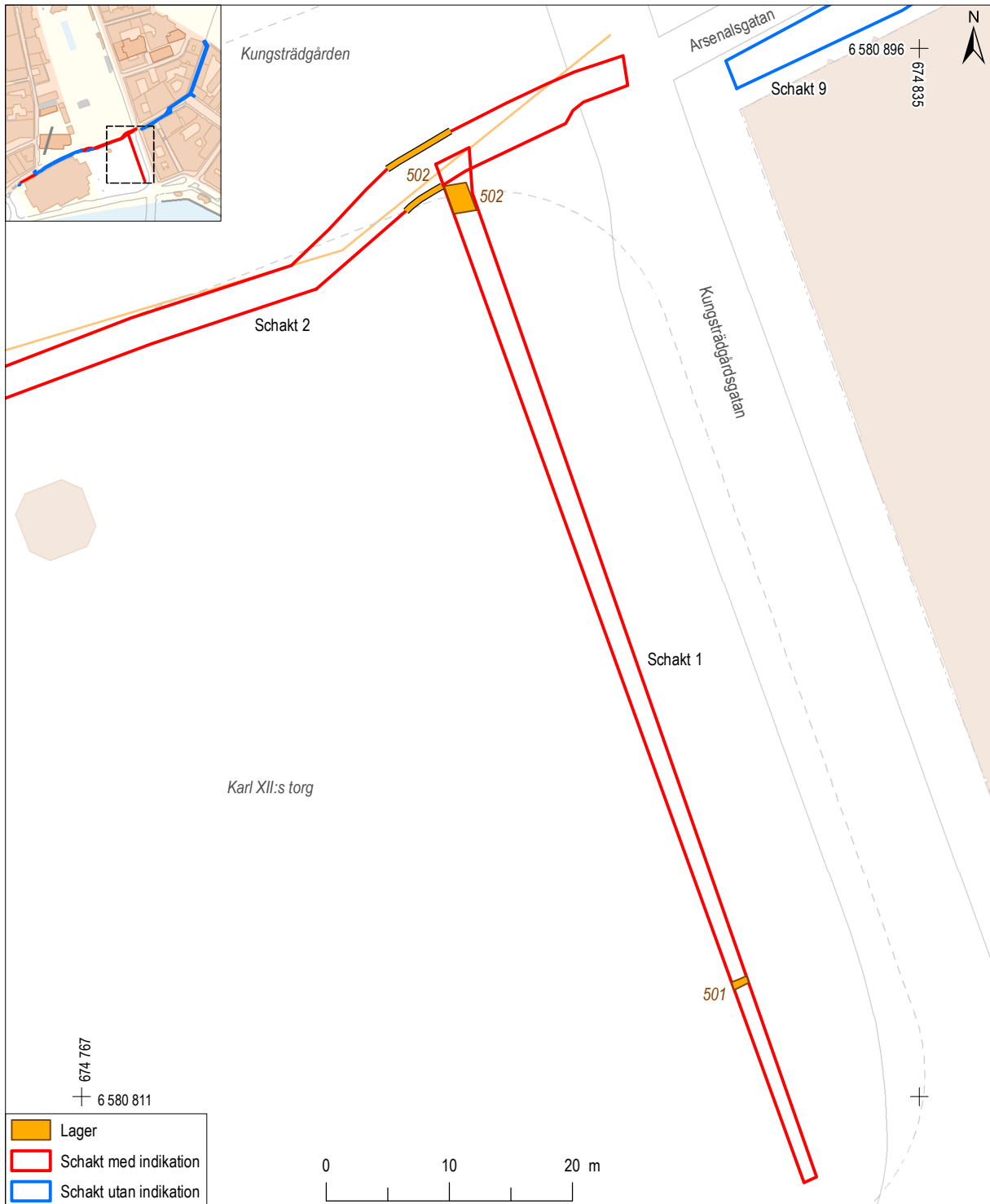
Figur 5. Schaktplan över området med samtliga schakt från den arkeologiska undersökningen mot Fastighetskartan. Skala 1:2500.

Undersökningsområdet omfattade cirka 1 400 m², motsvarande 515 löpmeter fördelat på 11 schakt (figur 5). Schakttabell, anläggningsbeskrivning och fyndtabeller redovisas utförligt i bilaga 1 till 4.

Ettapp 1

I den första etappen grävdes två schakt (1–2) i Kungsträdgården och östra delen av Karl XII:s torg (figur 6). I schakt 1 som löpte i cykelbanan parallellt med Kungsträdgårdsgatans södra del, framkom ett 0,6 meter brett och tydligt avgränsat lager med tegelkross, 501 (figur 7). Lagret kom fram i schaktets botten på cirka 2 meter över havet och grävdes fram något mer för hand under schaktets lägstanivå. Möjligen kan det ha varit en raserad tegelvägg eller -mur, men trots att lagret grävdes fram mer under schaktdjupet gick det inte att fastställa ifall det kunde vara en vägg eller en mur.

I den nordligaste delen av samma schakt, i höjd med Aarsenalsgatan, framkom ett utfyllnadslager (502). Lagret var 0,45 meter tjockt men endast 2,3 meter långt. På grund av sentida grävningsarbeten i området var det söndergrävt i både i norr och i söder. Lagret påträffades även strax intill i schaktväggarna till schakt 2 som till stora delar redan var grävt vid undersökningstillfället (figur 6). Lagret innehöll stora mängder med djurben och tegel. Till fyndmaterialet kan man räkna in en del rödgods och olika typer av glas. Det förekom även kakel, kritpipor och ostronskal bland fynden. Glaset bestod av buteljglas, småflaskor, ett laboratorieglass och fönsterglass. Bland daterade fynd finns en kritpipa, en så kallad revolutionspipa från 1772 (bilaga 5) och ett sigill till en flaska från Björknäs glasbruk som var i drift mellan 1736 och 1785 (figur 8). Övrigt glas som påträffades i lager 502 dateras till 1700-talet och nästan uteslutande till andra hälften av 1700-talet (muntl.



Figur 6. Detaljplan över schakt 1 och 2 i Kungsträdgården mot Fastighetskartan. Skala 1:500.



Figur 7. Ett lager med tegelkross (501) påträffades i den sydöstra delen av Karl XII:s torg i Kungsträdgården. Foto från syd-sydost.

uppg. Georg Haggren). Ett porslinsfat är bestämt till 1700-talet (bilaga 4). Den övriga keramiken kan inte lika säkert dateras till 1700-talet, men hör troligen ändå till samma århundrade eftersom alla daterade fynd i lagret är från 1700-talet (figur 9). Utifrån dessa fynd har lagret sannolikt tillkommit under 1700-talets andra hälft.



Figur 8. Till vänster ett sigill från en butelj tillverkad på glasbruket Björknäs i Boo socken på Värmdö utanför Stockholm (fyndnr 502:35:2). Till höger två fragment till en liten glasflaska som dateras till 1700-talet (fyndnr 502:35:3). Skala 1:1.

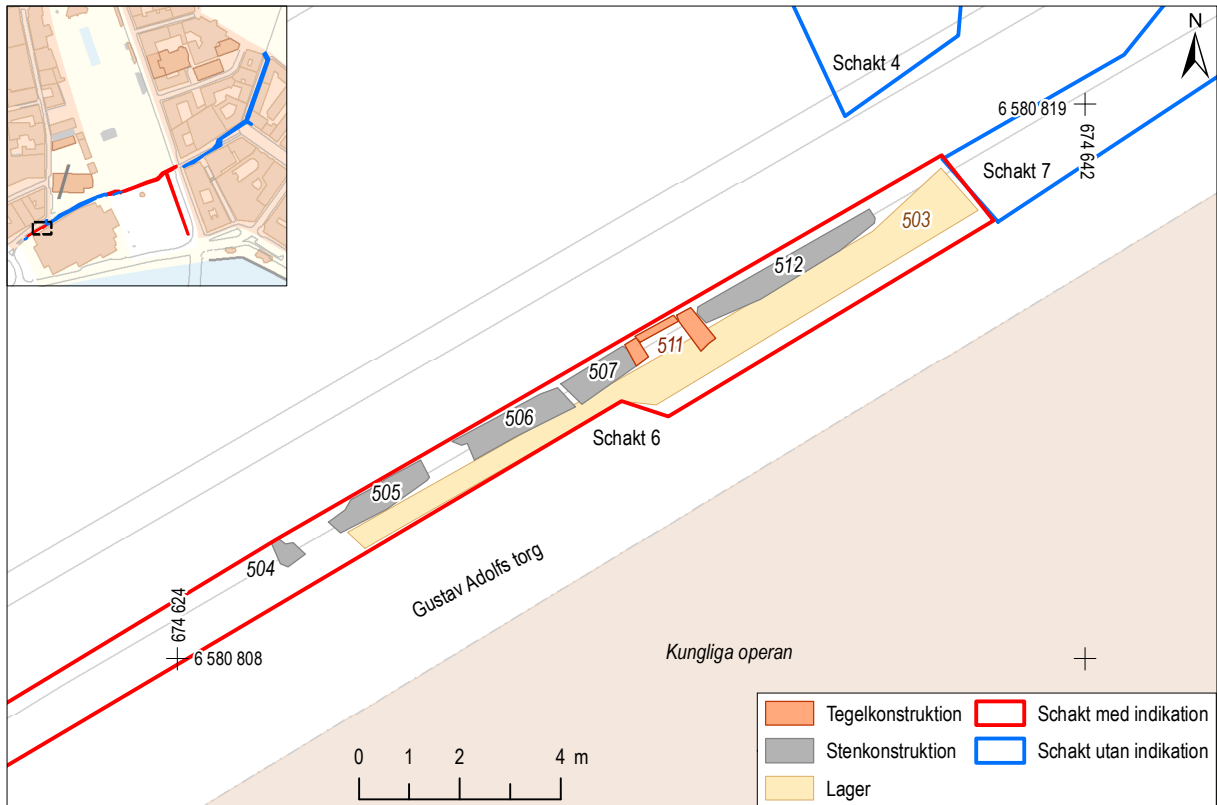


Figur 9. Ett urval av keramiken från lager 502. Överst till vänster yngre rödgods av ett fat med hänkel (fyndnr 502:34:1), överst till höger en kopp av kinesiskt porslin (fyndnr 502:34:8), nederst till vänster ett fat av kinesiskt porslin från 1700-talet (fyndnr 502:34:7) och nederst till höger en skål av yngre rödgods (fyndnr 502:34:3). Skala 1:1.

Ettapp 2

I den andra etappen schaktades 9 schakt (3–11). Ettappen inleddes i den västra delen av undersökningsområdet från Gustav Adolfs torg och fortsatte österut parallellt med Operans norra fasad. I schakt 6 framkom en 13,5 meter lång grundmur i sten och tegel som delades upp i sex kontextnummer, 504–507, 511–512 (figur 10). Muren, vars övre del låg

på omkring 5 meter över havet, var uppdelad i flera partier med natursten som murats med en blandning av kalkbruk och krossat tegel (figur 11). Mellan två av stenmurarna fanns en cirka 1,5 meter bred, tegelmurad nisch (figur 12). En kvadersten var inmurad i den östra delen av konstruktionen (figur 13). Ytterligare en kvadersten låg i ett fyllnadslager (503) vid grundmuren i schakt 6.



Figur 10. Plan över grundmuren och lagret i schakt 6 mot Fastighetskartan. Skala 1:150.



Figur 11. En översikt av den västra delen av grundmuren intill Operan. Foto från nordost.



Figur 12. En nisch i grundmuren som helt och hållet var murad i tegel. Foto från sydost.



Figur 13. En kvadersten inmurad i mur 512 i den östra delen av grundmuren. Foto från sydost.



Figur 14. En mynningsbit till en glasskål från 1700-talet eller tidigt 1800-tal (fyndnr 503:820:3) i skala 1:1.

Lager 503, som var det enda kulturlagret i schakt 6, innehöll fynd av keramikkrärl, kakel, glas och kritpipor (figur 14 och 15). Glaset bestod av en butelj som dateras till 1700-talet och en skål från 1700-talet eller möjligen tidigt 1800-tal (muntl. uppg. Georg Haggren). Rumpkakel och ett fat av majolika från 1600-talet hör till de äldsta fynden i lager 503, med-

an ett annat rumpkakel i samma lager i stället är från 1700-talet (bilaga 4). Den resterande keramiken håller sig mer allmänt till 1600- och 1700-talet (muntl. uppg. Michel Carlsson). Två kritpipor, ett piphuvud och ett pipskaft, har daterats till 1690–1720 och ett annat skaft till 1650–1750 (bilaga 5).



Figur 15. Två olika rumpkaker från lager 503. Det till vänster i svart reliefdekor är från 1600-talet (fyndnr 503:821:12) och det vita med blå växtdekor är från 1700-talet (fyndnr 503:821:13). Skala 1:1.

I Kungsträdgårdens västra del schakt 8, framkom ett stenfundament, tre olika lager och en liten del av en stenläggning i samma område (figur 16). Under fundamentet 513 påträffades ett utjämningslager bestående av enbart kalkbruk, 515. Dessutom framkom två utfyllnadslager. Utfyllnadslager 514 låg över stenfundamentet och utfyllnadslager 516 låg under kalkbrukslagret. I schaktets botten påträffades även en fragmentarisk stenläggning med rundade stenar, 518 (figur 17).

Stenfundamentet var 1,1 x 1,0 meter stort och bestod av ett skift med tätt lagda stenar av sandsten och granit (figur 18). När sandstenarna togs upp och vändes visade det sig att samtliga fragment var reliefhuggna byggnadsdetaljer. Några av fragmenten består av bilder som föreställer bland annat soldater i rustningar till häst och kanoner (figur 19). Det visade sig också att de härrör från det rikt utsmyckade palatset Makalös som uppfördes och stod färdigt 1643 vid dagens Karl XII:s torg.

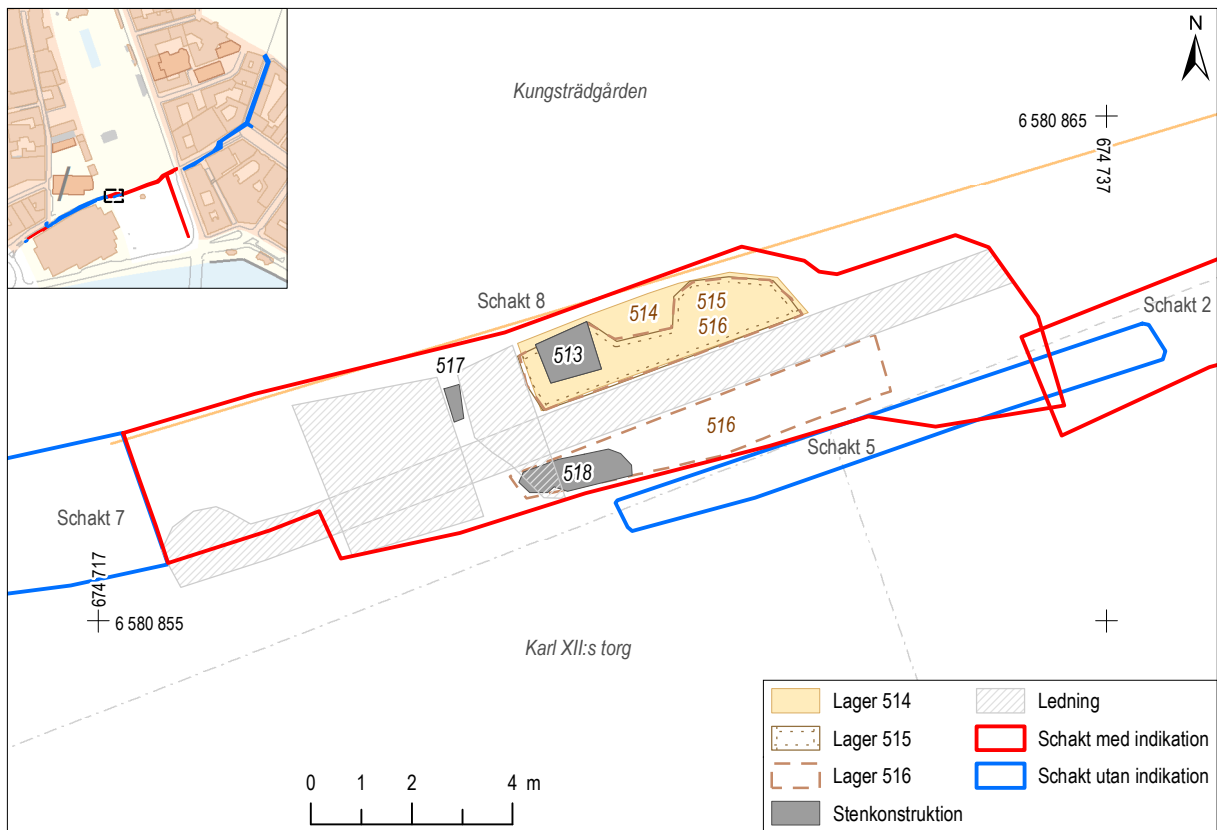
Endast 1,5 meter väster om stenfundament 513 upptäcktes fler sandstenar (517) mellan två äldre elledningsdragningar (figur 20). Dessa sandstenar lämnades kvar i marken eftersom de äldre elledningarna inte fick tas bort. Stenarna ligger kvar orörda och de kan bli föremål för framtida undersökningar

om nya arbeten skulle behövas på platsen. De nya elledningarna drogs i stället över de äldre som gick tvärs igenom schaktet.

Palatset Makalös revs 1826 efter en brand året före och i efterhand såldes bevarade skulpturer som suttit på byggnaden. En del av dessa sattes upp på annat håll (Ohlsson 1951:83). Över porten till en nu riven fastighet på före detta Nybergs gränd 14, numera Nybergsgatan 8 i Stockholm, satt vid förra sekelskiftet tre ornament från palatset Makalös (figur 21).

Utöver sandstensfragmenten framkom ett litet fyndmaterial i schakt 8. Fynden bestod av keramik, glas och två mynt. Mynten är från drottning Kristinas tid och glaset har av Georg Haggrén daterats till 1600-talet. Keramik i det översta lagret innehöll yngre rödgods från 1600-talet och fajans från 1700-talet (figur 22 och bilaga 4). Sammantaget kan man konstatera att lämningarna i schaktet i huvudsak var från 1600-talet, men att det fanns inslag av fynd i det översta lagret tillhörande 1700-talet.

Schaktningen i Arsenalsgatan på Blasieholmen skedde i tidigare grävda ledningsschakt. Inga arkeologiska lämningar påträffades i dessa schakt. Den sista sträckan av ledningsdragningen på Nybroplan skedde i tidigare nedgrävda ledningsrör.



Figur 16. Plan över lager och konstruktioner i schakt 8. Skala 1:150.



Figur 17. En fragmentarisk stenläggning (518) påträffades i botten på schakt 8. Foto från ostnordost.



Figur 18. Ett stenfundament (513) framkom i schakt 8. I bildens övre del sticker ett kalkbrukslager fram som fortsatte inunder fundamentet samt även västerut och österut. Foto från nordnordväst.



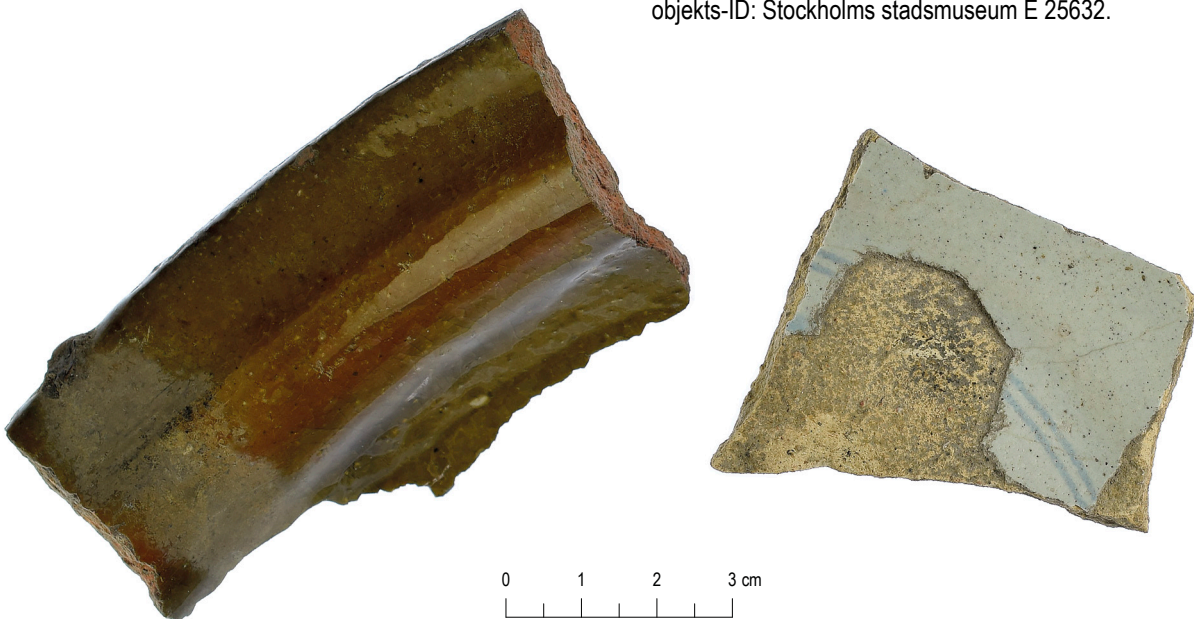
Figur 19. Fynd av olika ornament i sandsten. Den övre bilden föreställer ryttare i rustning (fyndnr 513:1018:1) och den nedre bilden föreställer kanoner, kanonkulor och laddstakar (fyndnr 513:1018:2). Bägge fynden har sannolikt varit delar av de friser som satt på fasaden till Makalös. Ej skalenliga.



Figur 20. Sandstenar (517) som fick ligga kvar under och mellan ledningsdragningar. Foto från nordnordväst.



Figur 21. Ovanför porten till före detta Nybergs gränd 14, numera Nybergsgatan 8 på Östermalm i Stockholm fanns tidigare sandstensornament från palatset Makalös i form av en kanon flankerad av två maskaroner. Bilden är skapad 1892, objekts-ID: Stockholms stadsmuseum E 25632.



Figur 22. Två keramikfragment som påträffades i lager 514. Den vänstra skärvan är från en trebensgryta från 1500-/1600-tal (fyndnr 514:1012:1) och den högra är en fajanstallrik från cirka 1730–1800 (fyndnr 514:1012:2). Skala 1:1.

TOLKNING

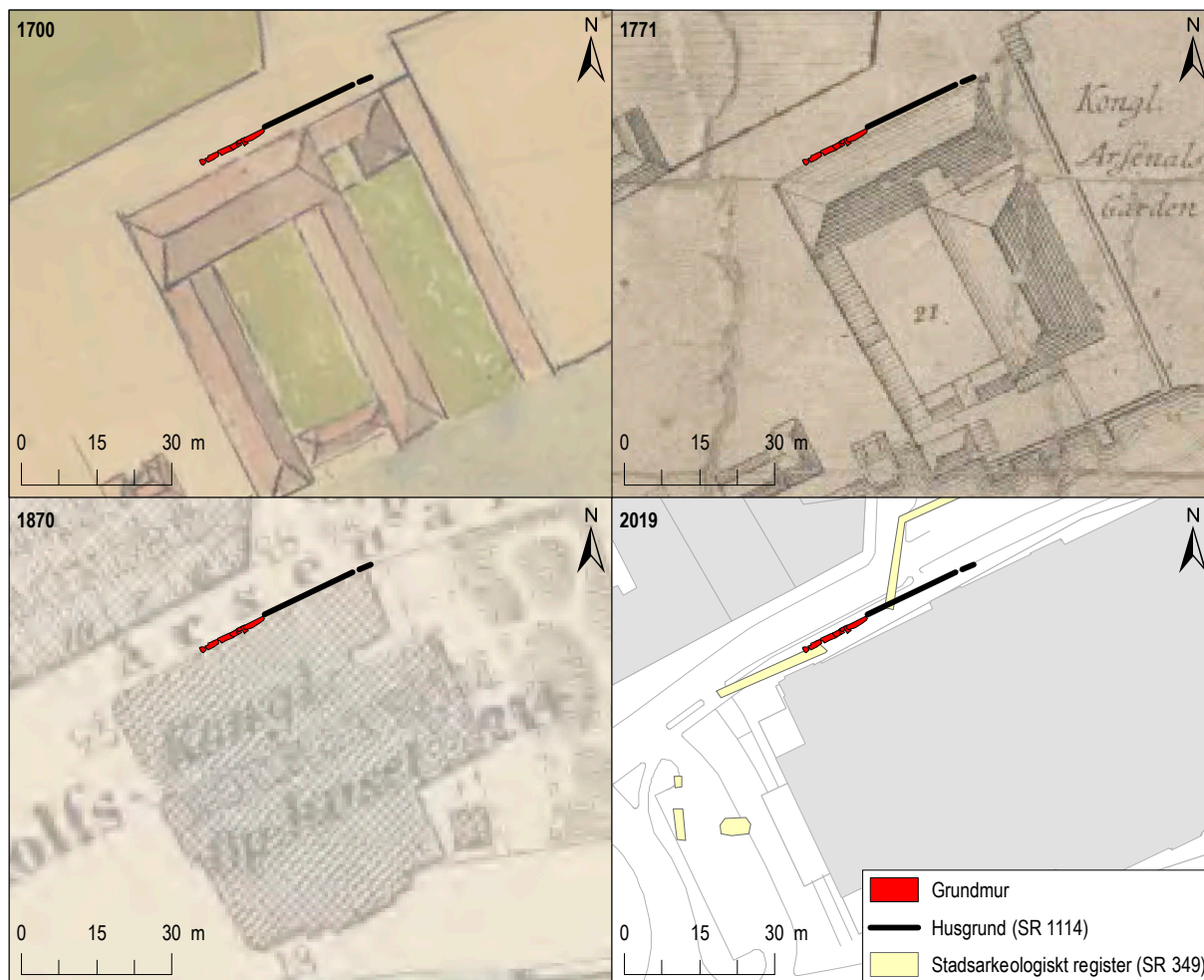
I kvarteret öster om Gustav Adolfs torg har flera palats, följt av den Gustavianska operan legat från 1600-talet fram till slutet av 1800-talet när operahuset ersattes med ett nytt. Det sannolika är att det är en och samma byggnad som byggts om och till, samt bytt namn under årens lopp fram till att operan byggdes. Anna Bergman från Stockholms stadsmuseum, som besökte undersökningen, gjorde bedömningen att murbruket från grundmuren var typiskt för 1700-talets byggande.

Inmätningar av grundmuren i schakt 6 norr om Operan överensstämmer både med palatsen och Gustav III:s opera i jämförelse med flera historiska kartor (figur 23). Det går inte att säkerställa huruvida grundmuren byggdes i samband med uppförandet av det gamla operahuset eller om den tillkommit redan i samband med palatsbyggena på 1700-talet eller rent av redan på 1600-talet när det Lillieska huset uppfördes. Åldern på de kritpipor, glas och keramik som påträffades vid grundmuren i lager 503, ger en hint om grundmurens ålder. Kritpiporna dateras till några decennier före och efter 1700. Två glasföremål är från 1700-talet, medan keramikärl och kakel är från både 1600- och 1700-talet.

Tillsammans med husgrunden som Stadsmuseet tog fram i ett schakt 1995 (SR 1114) blir murens hela längd minst 38 meter lång. Det gamla operahusets norra grundmur bör ha varit cirka 58 meter lång vid

en jämförelse med en rektifierad karta från 1870 (figur 23). Muren har på så sätt haft en förlängning västerut, men i schakt 6 saknades grundmuren. Däremot grävdes en mur fram där redan 1948 (SR 349). Sannolikt togs den muren bort efter att den hade dokumenterats.

Sandstensornamenten från stenfundamentet i schakt 8 visade sig komma från utsmyckningar på palatset Makalös. Detta konstaterades efter en jämförelse med snarlika byggnadsdetaljer i Stadsmuseets samlingar. Man kan se två olika scenarier till hur och när byggnadsdetaljerna har blivit en del av fundamentet. Fragmenten har möjligen plockats från det före detta palatset i samband med rivningen efter den förödande branden 1825. Eftersom ornamenten var trasiga så gick det inte att sälja dem, vilket annars skedde med en del av ornamenten en kort tid efter rivningen. Ett annat scenario är att sandstenarna har gått sönder vid tillverkningen och därmed inte har gått att använda vid byggnationen. Ett stort antal hantverkare, däribland stenhuggare, arbetade nämligen på plats under ledning av byggmästaren Hans Jakob Kristler i vad som kan kallas för en byggnads-hytta (Axel-Nilsson 1984:92ff). Det som talar för den andra tolkningen är att fyndmaterialet i lagren under och över fundamentet innehöll glasföremål från 1600-talet och kanske framför allt på grund av ett Kristinamynt som låg på fundamentet. Myntet är nämligen från samma tid som bygget av palatset.



Figur 23. Grundmurarna vid Operahuset gentemot rektifierade kartor från 1700- och 1800-talet. Kartan uppe till vänster är från 1700 då palatset fortfarande gick under namnet det Lillieska huset. Kartan uppe till höger är från 1771 och då hade palatset bytt namn till det Ekebladska huset. I nedre vänstra bilden ses den Gustavianska operan på en karta från 1870. I samtliga kartor överensstämmer grundmuren rätt väl med både palatsens och den gamla operans norra fasad. I nedre högra hörnet återges dagens operahus utifrån grundkartan. Skala 1:1 500.

SLUTSATS

De arkeologiska lämningarna från schaktningsövervakningen var få och fragmentariska. Trots det har resultaten gett en inblick i stormaktstidens maktcentrum i Sverige följt av en cirka hundraårig kulturell

verksamhet med den Gustavianska operan och en tid med den Nya dramatiska teatern som inhystes i det gamla palatset Makalös och Arsenalens lokaler.

REFERENSER

Otryckta källor

KUNGLIGA BIBLIOTEKET, Suecia Antiqua et Hodierna:
<https://suecia.kb.se>

SR = Stadsarkeologiskt register för Stockholm:
<https://stadsarkeologisktregister.stockholm.se/register>

STOCKHOLMSKÄLLAN – STOCKHOLMS STAD:
<https://stockholmskallan.stockholm.se/>

Källor och litteratur

AXEL-NILSSON, G. 1984. *Makalös. Fältherren greve Jakob De la Gardies hus i Stockholm*. Monografier utgivna av Stockholms kommun. Borås.

HANSSON, I. 1958. Sankt Jakobs medeltidskyrka på Norrmalm. *Samfundet Sankt Eriks Årsbok*. 1958. Sid 73–82. Stockholm.

HEDLUND, J. 2008. *Fredsgatan, Gustav Adolfs torg och Jakobs torg. Stockholms stad, Norrmalm, RAÄ 103. Arkeologisk undersökning 2007. SR 1458*. Arkeologisk rapport 2008:4. Stockholms stadsmuseum.

JOHANSSON, M. 2019. Mynningar och rörskafat på trebensgrytor i yngre rödgods – en kronologisk översikt från medeltid till 1641. I: Carlsson, M. & Svensson, K. 2019. *In fundo dicto suthremalm iam de nouo constructum...* – Arkeologisk dokumentation av bebyggelsen i den nya medeltida stadsdelen på Södermalm. *Lämningar från vikingatid till 1600-talets mitt. Stockholm 103:1, L2015:7789, Stockholms stad och kommun, Stockholms län*. Slussenprojektet 1. Rapporter från Arkeologikonsult 2019:2746.

OHLSSON, M.A. 1951. *Stormaktstidens privatpalats i Stockholm. Med en utblick över följande sekler*. Stockholm.

WÄNDESJÖ, J. 1995A. *Fastigheten Blasieholmen 3:1, Norrmalm, arkeologiska ritningar, RAÄ Stockholm 103, SR 1114*. Schaktningar för fjärrkyla. 1995.

WÄNDESJÖ, J. 1995B. *Norrström 2, Operan. Stockholm, Norrmalm, Norrström 2, fornlämning 103, 1995*. Arkeologisk rapport. Stockholms stadsmuseum.

WÄNDESJÖ, J. 1996. *Kungsträdgården, Karl XII torg: Stockholm, Norrmalm, Karl XII:s torg, fornlämning 103, 1996. SR 1116*. Arkeologisk rapport. Stockholms stadsmuseum.

Övriga referenser

ANNA BERGMAN – muntligen, 2018-10-30

MICHEL CARLSSON – muntligen, 2020-01-20

GEORG HAGGRÉN – muntligen, 2020-01-08

Riksarkivet

MAGNUS JULIUS DE LA GARDIE, urn:sbl:17382, Svenskt biografiskt lexikon (art av Tom Söderberg), hämtad 2019-12-12

EVA EKEBLAD F. DE LA GARDIE, urn:sbl:16806, Svenskt biografiskt lexikon (art av Bengt Hildebrand), hämtad 2019-12-12

Kartor

AKT NR A99–I:5.

Karta över staden mellan broarna 1700.
Stockholms län. Stockholms stad.
Lantmäteristyrelsens arkiv.

BROLIN, J. 1771. *Grundritning över Stockholms stad nr. 1 tillika med en del av förstäderna Norr- och Södermalm*.

<https://stockholmskallan.stockholm.se/post/9735>.
Objekt-ID: Stockholms stadsarkiv SE/SSA/Stockholmskartor/Brolin 1771.
Karta år över Gamla Stan.

AKT NR A99–I:56.

Karta över Stockholms stad 1870.
Stockholms län. Stockholms stad.
Lantmätare Johan Rudolf Brodin, Karl Edvard Dahlman.
Lantmäteristyrelsens arkiv.

ADMINISTRATIVA UPPGIFTER

Arkeologikonsults projektnr:	3146
Länsstyrelsens diariernr:	431-47801-2017
Länsstyrelsens beslutsdatum:	2017-11-15, 2019-03-11
Uppdragsnr i KMR:	201800233
Företagare:	Trafikkontoret, Stockholms stad
Län:	Stockholm
Landskap:	Uppland
Kommun och socken:	Stockholm
Berörd fornlämning:	Lämningsnr: L2015:7789 RAÄ-nr: Stockholm 103:1
Typ av undersökning:	Arkeologisk undersökning
Utförandetid:	16 november – 19 december 2017, 4 oktober 2018 – 4 november 2019
Koordinatsystem:	SWEREF99 TM
Höjdsystem:	RH 2000
Projektledare/rapportansvarig:	Peter Sillén
Fältarkeologer:	Björn Carlsson, Josefine Låås, Matilda Nohrstedt, Peter Sillén, Philip Tonemar
Planer och layout:	Medea Nyström Huuva
Fyndfotografering:	Kenneth Svensson och Stefan Gustafsson
Kvalitetssäkring:	Johan Blidmo
Keramisk analys:	Michel Carlsson
Analys av kritpipor:	Arne Åkerhagen
Glasanalys:	Georg Haggrén, Helsingfors Universitet
Fynd:	Fynden förvaras hos Arkeologikonsult i avvaktan på fyndfördelning

BILAGA 1. SCHAKTBESKRIVNING

Nr	Objekt	Längd	Bredd	Djup, max	Djup, min	Beskrivning	Kontexter
1	Schakt med indikation	88,00	1,10	1,10		Schaktet var till största delen redan grävt i botten när den arkeologiska undersökningen påbörjades. I stora delar av schaktet fanns äldre utfyllnadsmassor i den nedre delarna i schaktväggarna. Dessa massor innehöll en hel del småsten och en del tegelkross. Ett litet vålavgränsat lager (501) med mycket tegel påträffades i den södra delen i botten av schaktet. Den norra delen av schaktet hade inte grävts i förväg i den norra delen vilket gjorde att ett utfyllnadslager (502) kunde undersökas hela vägen uppifrån och ner fram till schakt 2 som redan hade grävts ut.	501, 502
2	Schakt med indikation	82,00	3,50	1,10		Utfyllnadslagret 502 i N delen av schakt 1 påträffades även i schaktväggarna i schakt 2 i anslutning till schakt 1 (se sektion 200 och 205). Inget av lagret påträffades i själva schaktet eftersom det redan hade grävts bort innan schaktningsövervakningen påbörjades.	502
3	Schakt utan indikation	3,70	1,20	1,20		Avlångt schakt för eldragning. Singel ner till 0,2 m, under det återfylld rasering ner till 1,2 m, under det en tegelmatta för elkabel.	
4	Schakt utan indikation	4,20	3,30	2,00		Schakt för brunn till ett djup av 2,0 m, med en bredd av 3,3 m, och en längd av 4,2 m. Schaktning redan utförd vid besiktnings-tillfället och botten på schaktet var igenfyllt från ett djup av 1,2 m. Överst i den kvarvarande profilen, singel ner till 0,3 m, följt av makadam och grus ner till 1,0 m. Under det, grå stabiliserings-sand ner till 1,2 m, varvid igenfyllnaden tog vid.	
5	Schakt utan indikation	11,20	0,60	0,40		Schakt för elledning. Under asfalt bestod fyllningen endast av recent utfyllnad av sand.	
6	Schakt med indikation	30,30	1,0–1,6	2,50	1,20	Schaktdjupet var i sydväst ca 1,2 m och ökades efter ca 15 m mot nordost, till ca 2,5 m för att kunna dokumentera den murrest med längd 13,5 m som framkom. Profilverggen vid murresten bestod från 0–0,5 m djup, av grus. Under det utfyllnad av sand ner till 1,3 m djup där eltegel och ledningar (RS 509) med mellanlägg av sand vidtog ner till hjässan på muren vid ca 1,5–1,7 m djup (+ 5,20 till +5,40 m ö.h.). Två störningar till förekom. Ett betongrör (RS 508) korsade schaktet NÖ om murrest 504 och på södra schaktväggen där schaktet var breddat löpte en gasledning (RS 510).	504, 505, 506, 507, 511, 512
7	Schakt utan indikation	87,00	3,30	1,10	0,80	I schaktets botten låg beiga tegelstenar som skydd över nedgrävda ledningar. Tegelytan fanns genom nästan hela schaktet. Fyllnadsmassorna bestod av grus med förekomst av småsten, gatsten och tegelkross. Några få fynd av rödgods, ett ickeornerat kritpipsskaft samt huggen sten – till fasad/golv och möjligen en trappsten. Allt låg i fyllnadsmassor.	
8	Schakt med indikation	18,00	4,00	1,00		I schaktet fanns flera ledningsdragningar åt olika håll som elkablar och avloppsledning. Tre lager samt tre konstruktioner påträffades i schaktet.	513, 514, 515, 516, 517, 518
9	Schakt utan indikation	63,00	6,00	0,80	0,60	Grävdes i äldre ledningsschakt ner till befintliga ledningar. Nya ledningar lades på äldre ledningar. Inga kulturlager synliga i schaktväggarna.	
10	Schakt utan indikation	58,00	3,50	0,80	0,60	Grävdes i äldre ledningsschakt ner till befintliga ledningar. Nya ledningar lades på äldre ledningar. Inga kulturlager synliga i schaktväggarna.	
11	Schakt utan indikation	89,00	3,50	0,50		Grävdes i äldre ledningsschakt ner till befintliga ledningar. Nya ledningar lades på äldre ledningar. Inga kulturlager synliga i schaktväggarna.	

BILAGA 2. ANLÄGGNINGSBESKRIVNING

Lager 501

Lagret påträffades i samband med schaktning i den södra delen av Kungsträdgården i den södra delen av schakt 1 cirka 2 meter över havet. Lagret innehöll en hel del tegelkross och var cirka 0,60 meter brett med tydliga avgränsningar åt söder och norr. Lagret avgränsades inte åt väster och öster i det 1,30 meter breda schaktet där det fortsatte utanför schaktväggarna. Lagret kan eventuellt vara resterna efter en raserad tegelmur.

Lager 502

Lager 502 var ett sandigt utfyllnadslager med inslag av kalkbruk i botten. Lagret var 0,45 meter tjockt och endast 2,30 meter långt. Sentida schaktningsarbeten har skurit av lagret i söder och norr. Lagret påträffades även strax intill i schaktväggarna i schakt 2. Det förekom stora mängder av djurben, tegel och rödgods. En hel del glas påträffades; däribland buteljglas, två fragment till en liten flaska i klarglas, botten på en flaska i klarglas eller möjligen ett dricksglas samt ett laboratorieglass alternativt en parfymflaska. Samtliga dateras till 1700-talets andra hälft förutom laboratorieglasset som mer allmänt är från 1700-talet och ett sigill från en butelj från Björknäs glasbruk (1736–1785). Det förekom även kakel och kritpipor bland fynden samt avfall bestående av ostronskal. Ett annat daterande fynd var ett kritpipshuvud tillhörande en revolutionspipa från 1772 liksom ett porslinsfat som är daterat till 1700-talet. Lagret har sannolikt tillkommit under 1700-talets andra hälft.

Lager 503

Vid grundmuren i schakt 6 fanns ett sandigt utfyllnadslager, lager 503. Lagret följde hela murens längd och var cirka 14 meter långt. Fynden bestod av keramikkrärl, kakel, glas och kritpipor. En butelj har daterats till 1700-talet och en burk har daterats till 1700-talet eller möjligen tidigt 1800-tal. Keramikkrärl och kakel är från både 1600- och 1700-talet, medan några kritpipor från omkring sekelskiftet 1700.

Kontexterna 504, 505, 506, 507, 511 och 512, tolkas som delar av samma grundmur/ källarmur. Murarna har samma murteknik och samma bruk. Den framtagna delen av muren hade en sammanlagd längd på 13,5 meter och den översta delen på muren låg omkring 5 meter över havet. Så när som en sten i 504, som låg för högt (+ 5.70 m) och behövde tas bort, kunde muren bevaras i det framtagna skicket när schaktet sedan återfylldes för rörläggning.

Konstruktion 504

Fragmentarisk murrest av natursten med tegelkross inblandat i bruket som utfyllnad. Kalkbruket varierade mellan gråvit och svagt gulaktig färg och var kornigt och relativt grovt. Längd: 0,65 meter, bredd: 0,40 meter och höjd: 0,40 meter över schaktets botten. Endast ett skift med sten togs fram vid schaktningen. Murresten var den västligaste delen av det som återstod av en grundmur till en byggnad. Konstruktionen hörde samman med 505, 506, 507, 511 och 512.

Konstruktion 505

En grundmur som var 2,10 meter lång, 0,45 meter bred och 0,25–0,40 meter hög över schaktets botten. Byggmaterialet var en hybrid av mestadels rundade men även kantiga naturstenar i storlek mellan 0,20 och 0,60 meter samt en mindre utlöpare av tegel i sydvästra delen. Teglets dimensioner var 0,29 x 0,15 x 0,07 respektive 0,30 x 0,13 x 0,08 meter. Kalkbruket var gråaktigt och kornigt med inslag av gula nyanser. Endast ett skift med sten togs fram vid schaktningen. Mellanrummet mellan KK 505 och 506 hade samma vidd som nischens innermått 0,92 meter (511) och kan ha varit en dörröppning.

Konstruktion 506

En grundmur som mätte 2,30 meter i längd, 0,55 meter i bredd och hade en höjd på mellan 0,30 och 0,40 meter över schaktets botten. Byggmaterialet var en hybrid med mestadels rundade naturstenar (0,20–0,50 meter stora) samt tegelkross som för-

stärkning/utfyllnad i kalkbruket. Endast ett skift med sten togs fram vid schaktningen. Muren hörde ihop med 504, 505, 507, 511 och 512. Mellanrummet mellan 505 och 506 hade samma mått som nischen 511 (0,9 - 1,0 m) fyra meter längre österut och kan möjligen ha varit en dörröppning.

Konstruktion 507

Grundmur som var 1,40 meter lång, 0,55 meter bred och 0,40 meter hög. Byggmaterialet bestod av fyra rundade naturstenar (0,40–0,50 meter stora) samt bitar av tegel murat med kalkbruk mellan stenarna. Stora sjok av kalkbruk låg även på stenarna. I nordost var den sammanfogad med tegel i konstruktion 511. Endast ett skift med sten togs fram i sin helhet vid schaktningen. Flera stenar var dock synliga under det översta skiftet.

Konstruktion 511

Mellan grundmurarna 507 och 512 fanns en nisch murad i tegel, 511. Närmast grundmurarna var teglet murat i motsatt riktning i norrsydlig riktning. Den västra delen var 0,45 meter lång, 0,27 meter bred och 0,70 meter hög medan den östra var 0,85 meter lång, 0,43 meter bred och 0,50 meter hög. Mellan dessa tegelmurar fanns en tegelmur/-vägg som var 0,90 meter lång, 0,25 meter bred (synlig, ej framtagen i sin helhet) och 0,50 meter hög. Denna vägg tillkom senare än de tvärställda tegelmurarna eftersom de inter var murade i förband. I det västra hörnet var den nedre delen murad mot ett stenblock. Tegelstenarna var kapade för att passa mot detta stenblock. Tegelstenarna var 0,295 meter långa, 0,13–0,145 meter breda och 0,07–0,08 meter tjocka. Den igenmurade väggen tyder på att det kan ha varit en entré eller ett fönster som satts för vid en ombyggnation. Nischen kunde inte grävas fram i sin helhet på grund av rasrisken från de branta schaktväggarna.

Konstruktion 512

Denna grundmur kom fram närmast öster om tegelnischen 511. Muren var 3,90 meter lång, 0,45 meter bred (synlig) och 1 meter hög över schaktets botten. Cirka tre fjärdedelar av muren bestod av kantiga naturstenar som var mellan 0,30 och 0,55 meter stora. Stenarna var murade med en blandning av kalkbruk

och krossat tegel. Bruket som använt var grovkornigt och grått med ställvis gulaktiga nyanser. Bruket var, enligt muntlig uppgift från Anna Bergman från Stockholms stadsmuseum som besökte platsen, typiskt för 1700-talets byggande. En murdetalj värd att notera var en nästan kvadratisk, huggen sand-/kalksten (kvadersten) som var inmurad i stenväggen med måtten 20,0 x 18,5 x 15,0 meter. En snarlik sten påträffades även i utfyllnadslagret 503 som fanns i schakt 6. Den östra fjärdedelen av muren utgjordes av enbart tegel. Muren hade ett rakt avslut i öster som övergick i en svagt rundad absidliknande väggyta. På grund av schaktets ringa bredd kunde början på rundningen bara skönjas. Cirka 0,30 meter in från det östra hörnet i västlig riktning hade muren utstickande tegelrester eventuellt från en riven vägg, omkring 0,70 meter bred, i riktning mot söder.

Konstruktion 513

Ett troligt stenfundament bestående av nio sandstenar och sex granitstenar. Fundamentet var kvadratisk med måtten 1,10 x 1,00 meter och omkring 0,10 till 0,20 meter högt. Sandstenarna visade sig alla vara huggna och har tillhört palatset Makalös som låg strax intill i den södra delen av Kungsträdgården från 1643 fram till att det brann 1825 och året därpå revs. Samtliga huggna stenar låg med reliefen vända neråt.

Lager 514

Lager 514 var ett utfyllnadslager som täckte stenfundamentet 513 och sträckte sig några meter österut. Lagret var 5,50 x 1,40 meter stort och omkring 0,20–0,30 meter tjockt. Det bestod av sand med småsten och innehöll en del tegelkross. I söder och i väster var lagret grävt av i samband med avloppsledningsdragningar. Lagret var fyndförande med yngre rödgods från 1600-talet, fajans från 1700-talet och ett Kristinamynt från 1600-talet som låg på stenfundamentet.

Lager 515

Lager 515 var ett rent kalkbrukslager direkt under stenfundamentet 513. Lagret var mellan 0,03–0,08 meter tjockt och hade samma utbredning som lager 514.

Lager 516

Utfyllnadslager under lager 515. Lagret sträckte sig även söder om den avloppsledning som gick genom schaktet. Utbredningen mätte 7,70 x 3,45 meter. På grund av att schakt 8 endast grävdes 1 meter djupt undersöktes inte lagret i sin helhet. Lagret undersöktes ungefär 0,10 meter ner. Liksom lager 514 innehöll lagret fynd av yngre rödgoods och ett Kristinamynt. Dessutom påträffades några fynd av glas samt en holländsk tegelsten påträffades också i lagret. Tegelstenen mätte 0,185 x 0,083 x 0,041 meter.

Konstruktion 517

Mellan två ledningsdragningar (520 och 521) som gick tvärs igenom schakt 8 grävdes flera sandstenar fram. Stenarna var fastkilade mellan ledningarna i ett utrymme som var cirka 0,40 meter och eftersom ledningarna fick ligga kvar gick det inte att dokumentera stenarna vidare. Stenarna som ligger på 4,25 m ö.h. saknade relief på det som var synligt och de lämnades kvar under elledningarna. Stenarna har möjligen också fungerat som ett fundament likt konstruktion 514 och kan likaså ha varit byggnadsdetaljer från palatset Makalös. I stället för att gräva ut under elledningarna la man de nya ledningarna över de gamla ledningarna (520 och 521). Med en längd av cirka 4,50 meter under 520 och 521 från väster till öster lämnades utan undersökning utmed den nya ledningsdragningen.

Konstruktion 518

En gles stenläggning (KK 518) påträffades under den västra delen av lager 516. Stenläggningen kom fram söder om avloppsledningen. Den var 2,25 x 0,65 meter stor och bestod av drygt 40 mestadels rundade naturstenar i storleksordningen 0,07–0,17 meter.

Sentida lämningar

508 – betongrör som var 0,30 meter brett genom schakt 6 från NV–SO.

509 – elledning längs norra schaktväggen i schakt 6 från SV–NO.

510 – gasledning längs södra schaktväggen i schakt 6 och 7 från SV–NO.

519 – avloppsledningsrör i betong, 0,80 meter brett, från dagbrunn i schakt 8 från SSV– NNO.

520 – elledningar täckta med en 2,80 meter bred betongkappa genom schakt 8 från NNV–SSO.

521 – elledningar i ett paket som var 1,25 meter brett genom schakt 8 från NNV–SSO.

BILAGA 3. FYNDTABELL

Fyndnr*	Objekt	Definition	Del	Antal	Antal fragment	Vikt	Beskrivning	Material	Datering	Gallrad
502:35:1	Buteljglas	Vinbutelj	Hals Botten	1	5	221 g	Glasskärvor från minst två buteljer. Fragmenten består av två bottenbitar, två halsar med mynning och en buk.	Glas	1700-tal	x
502:35:2	Buteljglas	Vinbutelj	Hals Botten	1	1	30 g	Sigill till Björknäsflaska 2/3 stop.	Glas	1700-tal	
502:35:3	Flaska	Flaska	Hals Botten	1	2	16 g	Liten flaska klarglas	Glas	1700-tal	
502:35:4	Flaska	Flaska	Botten	1	1	7 g	Botten till en liten flaska eller möjligen dricksglas i klarglas.	Glas	1700-tal (1750–1800)	
502:35:5	Laboratorieglas		Mynning	1	1	18 g	Laboratorieglas eller möjligen parfymflaska.	Glas	1700-tal	
502:35:6	Planglas	Fönsterglas		1	1	3 g		Glas		
502:35:7	Obestämd			1	1	1 g	Fasetterad och ornerad med två parallella linjer i ena änden. Spjälkad. Möjligen ett litet skaft.	Horn/ Ben		
502:35:8	Pipa	Kritpipa	Skaft	6	6	19 g	Sex odekorerade pipskaft med olika längder (29–63 mm) och diameter (7–10 mm).	Lera		x
502:35:9	Pipa	Kritpipa	Huvud	1	1	6 g	Gustav III:s revolutionspipa, typ 5.	Lera	1772	
503:820:1	Pipa	Kritpipa	Skaft	1	1	7 g	Pipskaft med stämpel Stockholm Wettervik. Tillverkad i Stockholm av Carl Wettervik mellan 1755 och 1798. Hus-trun Catharina fortsatte med tillverkningen till 1828.	Lera	1700-tal (1755–1828)	x
503:820:2	Pipa	Kritpipa	Skaft	4	4	14 g	Fyra odekorerade kritpipsskaft med olika längd (30–53 mm) och diameter (6–9 mm).	Lera		x
503:820:3	Kärl	Skål	Mynning	1	1	18 g	Mynning med insvängd hals. Skål?	Glas		
503:820:4	Buteljglas	Vinbutelj	Botten	1	1	129 g	Vinbutelj.	Glas		x
503:820:5	Pipa	Kritpipa	Huvud	1	1	???	Troligen svensk "turkpipa" från Grinds tegelbruk, Skanstull.	Lera		
503:820:6	Pipa	Kritpipa	Huvud	1	1	???	Holländsk pipa. Klackmärke med bl.a. bokstaven C.	Lera	1700-tal (1690–1720)	
503:820:7	Pipa	Kritpipa	Skaft	1	1	???	Holländsk pipa. Dekor franska liljor.	Lera		
503:820:8	Pipa	Kritpipa	Skaft	1	1	???	Holländsk pipa. Dekor ögon-, punkt- och rillband.	Lera		
503:820:9	Pipa	Kritpipa	Skaft	1	1	???	Holländsk pipa. Dekor ögon- och rillband.	Lera		
513:1018:1	Arkitekturdetalj	Fris		1	1	29,5 kg	Ett fragment av sandsten från en fris tillhörande palatset Makalös från 1600-talet. Föreställer ryttare i rustning till häst.	Sandsten	1600-tal (1635–1643)	
513:1018:2	Arkitekturdetalj	Fris		1	2	49,5 kg	Två fragment av sandsten från en fris tillhörande palatset Makalös från 1600-talet. Föreställer kanoner, kanonkolor och laddstakar.	Sandsten	1600-tal (1635–1643)	
513:1018:3	Arkitekturdetalj	Fris		1	1	11 kg	Ett fragment av sandsten från en fris tillhörande palatset Makalös från 1600-talet. Föreställer en soldat i rustning.	Sandsten	1600-tal (1635–1643)	
513:1018:4	Arkitekturdetalj	Maskaron?		1	3	26,2 kg	Tre fragment av sandsten från en byggnadsdetalj, möjligen en maskaron, tillhörande palatset Makalös från 1600-talet.	Sandsten	1600-tal (1635–1643)	

*Fyndnumret består av tre delar (X.X:X), varav det första är numret på den kontext som fyndet tillhör. Det andra numret är det löpnummer som fyndet tilldelas vid inmätningen i fält och det tredje är det nummer som fyndet får vid fyndregistrering i vår databas SiteWorks. Dessa tre bildar tillsammans föremålets unika fyndnummer.

Bilaga 3. Fyndtabell, forts.

Fyndnr*	Objekt	Definition	Del	Antal	Antal fragment	Vikt	Beskrivning	Material	Datering	Gallrad
513:1018:5	Arkitekturdetalj	Odefinierat		1	1	7,2 kg	Ett fragment av sandsten möjligen från en fönsteromfattning eller en portal tillhörande palatset Makalös från 1600-talet.	Sandsten	1600-tal (1635–1643)	
513:1018:6	Arkitekturdetalj	Odefinierat		1	1	1 kg	Ett fragment av sandsten från en ut-huggen byggnadsdetalj tillhörande palatset Makalös från 1600-talet.	Sandsten	1600-tal (1635–1643)	
514:1011:1	Mynt	1/4 öre		1		10,4 g	Kristina, 1/4 öre. Myntet låg på stenfundamentet (KK 513) och tillika frisen från palatset Makalös.	Koppar	1600-tal (1633–1654)	
516:1066:1	Mynt	1/4 öre		1		9,6 g	Kristina, 1/4 öre.	Koppar	1600-tal (1633–1654)	
516:1068:1	Kärl	Passglas		1	1	1 g		Glas	1600-tal	
516:1068:2	Flaska	2/tal		1	1	6 g	Eventuellt 1600-tal.	Glas	1600-tal	x
516:1068:3	Planglas	Fönsterglas		2	2	2 g	Eventuellt 1600-tal.	Glas	1600-tal	x
516:1070:1	Murtegel	1/tegel		1		970 g	Gult holländskt tegel.	Lera		x

BILAGA 4. FYNDTABELL FÖR KERAMIK

Fyndnr	Sakord	Föremålstyp	Del	Godstyp	Typ	Färg/Dekor	Antal	Antal fragment	Vikt (g)	Datering	Notering	Kasserad
502:34:1	Kärl	Fat	Mynning/Hänkel	Billy - Yngre rödgods		Ljusgrön	1	1	85			X
502:34:2	Kärl	Fat	Botten	Billy - Yngre rödgods		Ljusbrun	1	1	19		Circle och väg-bandsdekor	X
502:34:3	Kärl	Skål	Botten/Buk/Mynning	Billy - Yngre rödgods		Mörkbrun	1	5	166			X
502:34:4	Kärl	Fat	Mynning	Billy - Yngre rödgods		Grön	1	2	48			X
502:34:5	Kakel	Rumpkakel	Rump				1	1	46			X
502:34:6	Kakel	Rumpkakel	Rump			Grön	1	1	26			X
502:34:7	Kärl	Fat	Botten	Porslin		Familie rose	1	1	4	1700-tal	Kina	X
502:34:8	Kärl	Kopp	Botten	Porslin		Blå underglasyr dekor figurmotiv	1	1	9		Kina	X
503:821:1	Kärl	Fat/Skål	Botten	Billy - Yngre rödgods		Gul/Grön	1	1	35			X
503:821:2	Kärl	Fat	Botten/Brätte	Billy - Yngre rödgods		Gul/Grön	1	1	65			X
503:821:3	Kärl	Kruka/Trebensgryta	Mynning	Billy - Yngre rödgods		Gulvit invändigt. Brun med gul och grön dekor utvändigt.	1	1	27			X
503:821:4	Kärl	Kruka/Trebensgryta	Mynning	Billy - Yngre rödgods		Brun	1	1	36			X
503:821:5	Kärl	Trebensgryta	Buk/Botten	Billy - Yngre rödgods		Gulbrun	1	1	43			X
503:821:6	Kärl	Fat	Botten	Billy - Yngre rödgods		Ljusgrön	1	1	21		Sgraffito dekor	X
503:821:7	Kärl	Kruka	Mynning/Buk/hank	Billy - Yngre rödgods		Brun	1	3	200			X
503:821:8	Kärl	Kruka/Trebensgryta	Buk	Billy - Yngre rödgods		Mörkbrun	1	3	37			X
503:821:9	Kärl	Trebensgryta/Stekpanna	Ben	Billy - Yngre rödgods			1	1	28		Holländsk?	X
503:821:10	Kakel	Rumpkakel	Rump			Svart	1	1	25		Sekundärbränd	X
503:821:11	Kärl	Fat	Botten	Majolika		Blå dekor	1	1	19	1600-tal	Holländsk?	X
503:821:12	Kakel	Rumpkakel	Blad/Rump			Svart reliefdekor, växtmotiv	1	1	136	1600-tal		X
503:821:13	Kakel	Rumpkakel	Blad/Rump			Vit med blå växtdekor	1	1	29	1720-1790		X
503:821:14	Kärl	Fat	Brätte	Fajans?			1	1	7		Sekundärbränd	X
514:1012:1	Kärl	Kruka/Trebensgryta	Mynning	Billy - Yngre rödgods	Mynning Typ 18	Gulbrun	1	1	55	1539-1641	Referens: Johansson 2019:445	X
514:1012:2	Kärl	Tallrik	Spegel/Brätte	Fajans		Vit med blå linjeredor	1	1	19	Ca 1730-1800		X
514:1012:3	Kärl	Kruka/Trebensgryta	Mynning	Billy - Yngre rödgods		Gulbrun	1	1	18			X
516:1016:1	Kärl	Kruka/Trebensgryta	Buk	Billy - Yngre rödgods		Gulbrun	4	4	30			X
516:1017:1	Kärl	Kruka/Trebensgryta	Buk	Billy - Yngre rödgods		Grön	2	2	25			X

BILAGA 5. KRITPIPSANALYS

Kritpipa från lager 502

Fragment av svensk Gustav III revolutionspipa.
1772. Fyndnr 502:35:9.

En av de 6 som han lät tillverka för att hylla sin lyckade statskupp och som kallas "Revolutionspipa". Alla har olika motiv. Denna har samma som bl.a. finns på Nordiska museet (se nedan).



Typ 5.

Enkelt G fram och bak.
Svanstoppar åt samma håll.
Fotplatta 9 punkter i båge på krans.
Text bakre ramen "1772. D:19 AUG". Främre ramen dekor prickar.
48,8x24,4x16,3. R2,2. N10,7.
Nordiska museet 18895.

Kritpipor från lager 503

Fragmentarisk trolig svensk "Turkpipa" tillverkad i vitbrännande lera vid grinds tegelbruk, Skanstull. Höjd 60. Fyndnr 503:820:5.



Fragment av holländsk pipa med trasig, delvis oläsligt klackmärke, innehållande bl.a. bokstaven C. Huvudformen visar på 1690-1720. Fyndnr 503:820:6.



Holländsk skaftbit med dekor av "Fransk Lilja" i rad.
D9,2. R2,9. Fyndnr 503:820:7.



Holländsk skaftbit med slarvigt rillad dekor "Ögon-punkt och rillband".
1690-1720. D8,4. R2. Fyndnr 503:820:8.



Holländsk skaftbit med delvis dekor "Ögon-rillband." 1650-1750.
D7,0. R2,5. Fyndnr 503:820:9.





Rapporter från Arkeologikonsult 2020:3146