

DAGSVERKARE OCH ODLINGSRÖSEN

VID SKOGSTORP

Arkeologisk förundersökning av fornlämningarna L2019:594, L2019:595, L2019:596 och L2019:611. Inom fastigheten Näsby 5.55, Rystad socken, Linköpings kommun, Östergötlands län

HAMPUS NORRGREN



Rapporter från Arkeologikonsult 2020:3318

ARKEOLOGIKONSULT
Optimusvägen 14
194 34 Upplands Väsby
Tel: 08-590 840 41

www.arkeologikonsult.se

OMSLAGSBILD: Drönbild över den framrensade husgrunden L2019:611. Fotot taget från nordöst.

ALLMÄNT KARTMATERIAL:

Fastighetskartan: © Lantmäteriet Dnr: 50007066_140003
Terrängkartan, samt GSD-Översiktskartan: Lantmäteriet (CC0)

© Arkeologikonsult 2020

Upphovsrätt, där inget annat anges, enligt Creative Commons licens CC BY.
Villkor finns tillgänglig på <http://creativecommons.org/licenses/by/4.0/deed.sv>

DAGSVERKARE OCH ODLINGSRÖSEN

VID SKOGSTORP

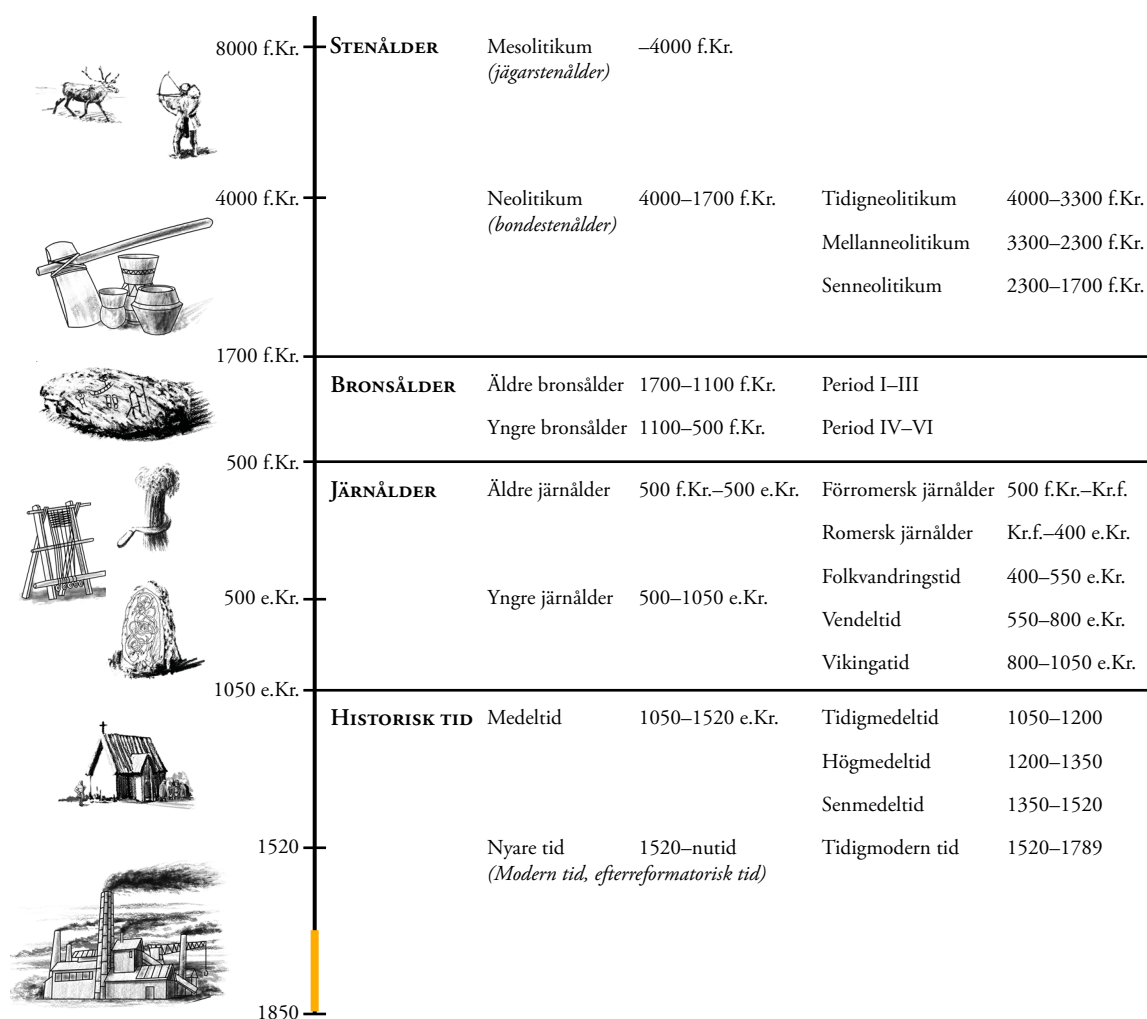
Arkeologisk förundersökning av fornlämningarna L2019:594, L2019:595, L2019:596 och L2019:611. Inom fastigheten Näsby 5.55, Rystad socken, Linköpings kommun, Östergötlands län

HAMPUS NORRGREN

Rapporter från Arkeologikonsult 2020:3318



ARKEOLOGISK PERIODINDELNING



ANTIKVARISK BEDÖMNING

Antikvarisk bedömning anger hur man enligt kulturmiljölagen (1988:950), och till viss del även skogsvårdslagen (1979:429), bedömt lämningen och dess eventuella lagskydd vid registreringstillfället. Den slutgiltiga bedömningen görs alltid av Länsstyrelsen.

Fornlämning är en lämning som omfattas av skydd enligt kulturmiljölagen. För att en lämning ska kunna bedömas som fornlämning krävs att den tillkommit före 1850, är en lämning efter människors verksamhet under forna tider, som har tillkommit genom äldre tiders bruk och som är varaktigt övergiven. Det är förbjudet att utan tillstånd från länsstyrelsen rubba, ta bort, gräva ut eller på annat sätt ändra eller skada en fast fornlämning.

Möjlig fornlämning innebär att man vid registreringstillfället inte kunnat ta ställning till om lämningen är en fornlämning

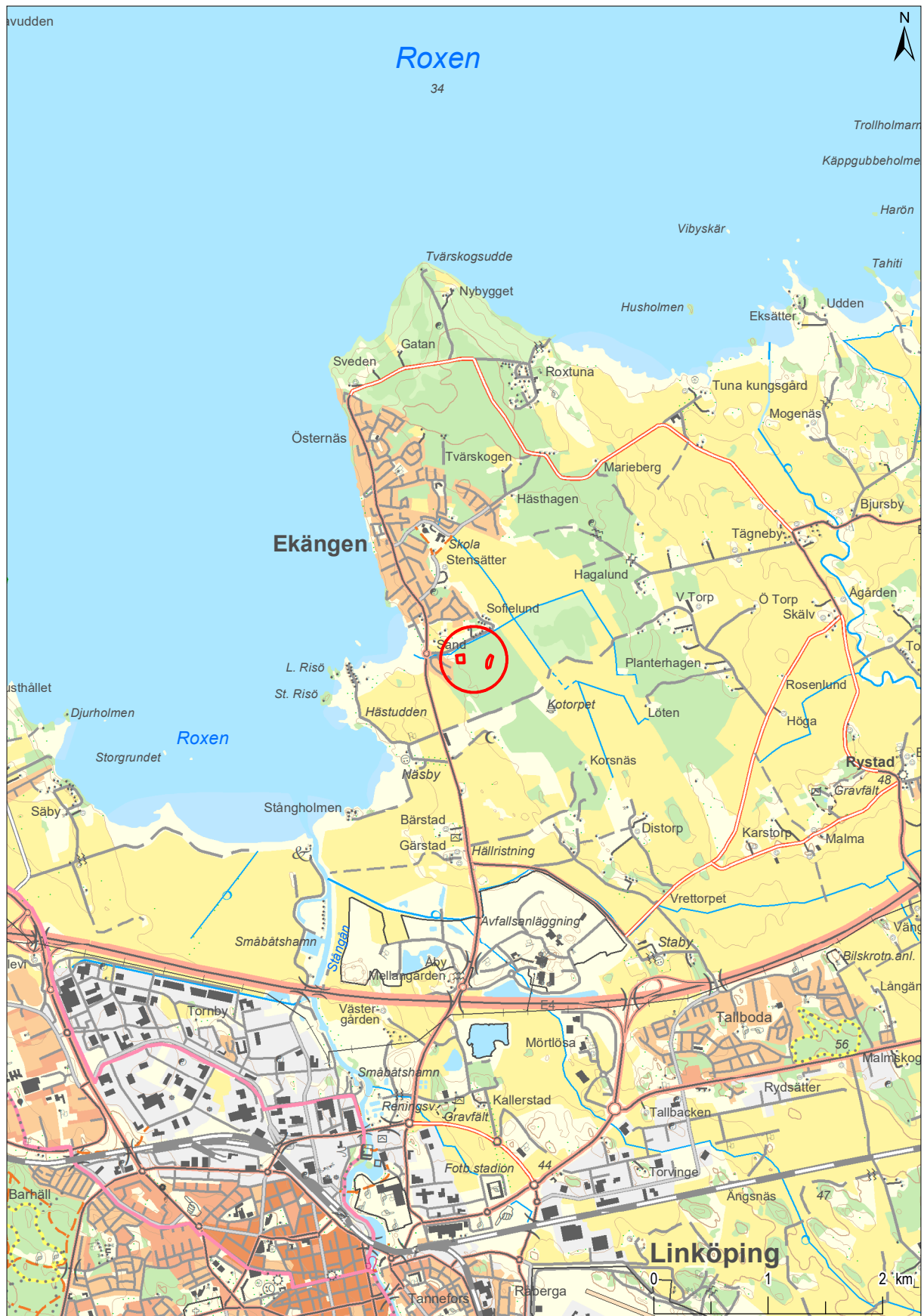
eller inte. Lämningen måste vara bekräftad i fält. Möjlig fornlämning kan även anges för en lämning som har undersökts i samband med en arkeologisk undersökning, men där man inte fastställt lämningens utbredning.

Övrig kulturhistorisk lämning används för kulturhistoriska lämningar som har tillkommit efter 1850, men som ändå anses ha ett antikvariskt värde. Bedömningen används även för vissa lämningar som inte uppvisar fysiska spår, till exempel fyndplats eller plats med tradition.

Ingen antikvarisk bedömning används för lämningar som blivit helt borttagna genom en arkeologisk undersökning eller förstörda. Inget skydd enligt kulturmiljölagen kvarstår. Lämningar som endast är kända via kartmaterial, skriftlig eller muntlig källa och inte har kunnat återfinnas i fält, kan inte heller ha en antikvarisk bedömning.

INNEHÅLLSFÖRTECKNING

SAMMANFATTNING	7
INLEDNING OCH SYFTE.....	7
TOPOGRAFI, FORNLÄMNINGSMILJÖ OCH TIDIGARE ARKEOLOGISKA UNDERSÖKNINGAR.....	8
Topografi och områdesbeskrivning	8
Fornlämningsmiljö.....	8
HISTORISKA KARTOR OCH ARKIVSTUDIE.....	12
METOD OCH GENOMFÖRANDE	13
Metalldetektering	13
Sökschaktning.....	13
RESULTAT	13
Östra förundersökningsområdet.....	14
Västra förundersökningsområdet.....	15
REGISTRERING OCH ÄNDRINGAR I KMR SAMT AVLUTANDE DISKUSSION	19
REFERENSER	20
Litteraturlista	20
Historiska kartor.....	20
ADMINISTRATIVA UPPGIFTER.....	21
BILAGOR	22
Bilaga 1. Schakttabell.....	22
Bilaga 2. Kontextbeskrivningar	25
Bilaga 3. Fyndtabell	26



Figur 1. Undersökningsområdena markerade på Terrängkartan i skala 1:50 000.

SAMMANFATTNING

Arkeologikonsult har under april månad 2020 genomfört en arkeologisk förundersökning av tre röjningsrösen L2019:594, L2019:595, L2019:596 och lägenhetsbeggelsen L2019:611 inom fastigheten Näsby 5.55, Rystad socken, Linköpings kommun, Östergötland.

Orsaken till den arkeologiska förundersökningen är att Trivselhus AB planerar att upprätta ny bostadsbebyggelse inom fastigheten. Den arkeologiska förundersökningen utfördes inom två områden som

pekats ut av länsstyrelsen utifrån resultaten från föregående utredning, etapp 1 och 2 som genomfördes av Arkeologikonsult 2018.

Vid förundersökningen som innefattade kart- och arkivstudier samt sökschaktning och metalldetektering undersöktes sammanlagt fyra odlingsrösen och en husgrund. Alla konstruktioner undersöktes och togs bort och daterades genom påträffat fyndmaterial till 1700–1800-tal.

INLEDNING OCH SYFTE

Med anledning av att Trivselhus Mark AB planerar en nybyggnation av bostadsbebyggelse inom fastigheten Näsby 5.55 har Arkeologikonsult på uppdrag av Länsstyrelsen i Östergötlands län (Lst dnr 431-9287-2019) genomfört en arkeologisk förundersökning inom fastigheten (figur 1).

Syftet med förundersökningen var att datera tre odlingsrösen (figur 2) och en husgrund som påträffats under en föregående arkeologisk utredning etapp 1 och 2. Därutöver skulle två angivna områdena runt de registrerade konstruktionerna sökschaktas för att undersöka om fler fornlämningar existerade i det direkta närområdet. Om det var möjligt inom ramen för förundersökningen skulle rösena och husgrunden undersökas och tas bort.



Figur 2. Ett av de tre odlingsrösen (130) som påträffades vid utredningen och som här har förundersökts med en sektion. Foto taget från sydväster.

TOPOGRAFI, FORNLÄMNINGSMILJÖ OCH TIDIGARE ARKEOLOGISKA UNDERSÖKNINGAR



Figur 3. Översiktsbild med drönare över fastigheten Näsby 5.55. Fotot taget från sydöster. Spridningstillstånd från Lantmäteriet:

Topografi och områdesbeskrivning

Fastigheten Näsby 5.55 utgörs av ett flackt område beläget på mellan 39–41 meter över havet ca 400 meter från Roxens sydöstra strand (figur 3). Fastigheten är belägen mellan tätorterna Näsby och Ekängen ca fyra kilometer norr om Linköping.

Vid tiden för förundersökningen hade den tidigare täta skogsmarken inom fastigheten avverkat. Avverkningen hade lämnat efter sig ett omfattande material med ris och grenar som hade samlats i högar som spritts ut över en stor del av fastighetens yta. Inom fastigheten fanns dessutom flertalet djupa körspår efter skogsmaskinerna som genomfört avverkningen.

Området runt Näsby och Ekängen har historiskt utgjorts av ett glesbefolkat odlingslandskap bebyggt med enstaka gårdar och ensamliggande torp. Ursprungligen utgjorde området en del av Näsby socken som 1784 på grund av lågt befolkningsantal slogs samman med Rystad socken. I samband med

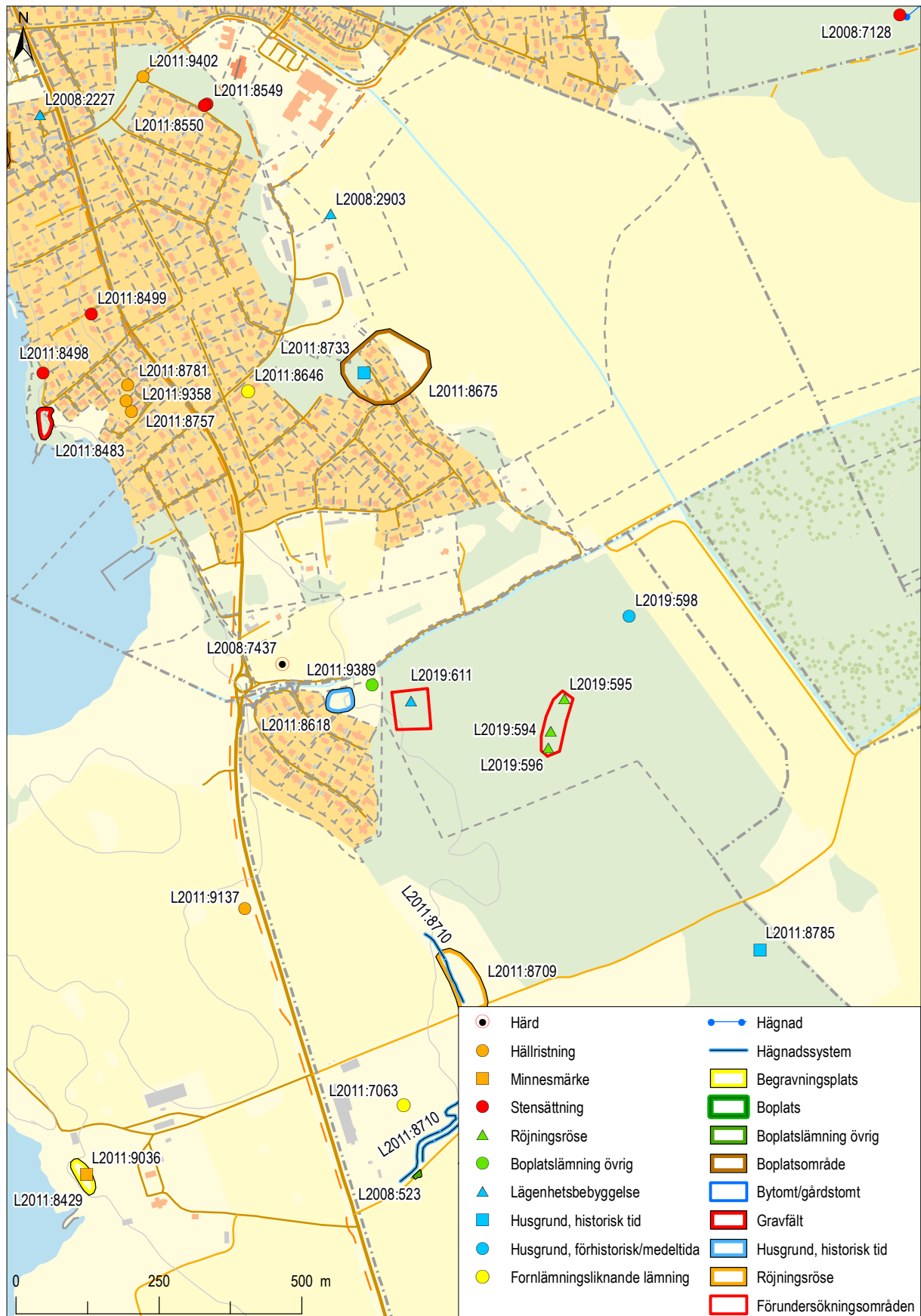
sockensammanslagningen så revs den medeltida sockenkyrkan i Näsby och en ny kyrka uppfördes i Rystad.

Fornlämningsmiljö

Förundersökningsområdet är beläget i ett rikt och varierande fornlämningslandskap som tack vare sin höjd över havet möjliggör lämningar från samtliga förhistoriska tidsperioder (figur 4).

Det finns endast ett fåtal registrerade lämningar från mesolitikum i närområdet som framför allt domineras av lämningar från bronsåldern och framåt.

Den enda kända boplatsen som daterats till mesolitikum (L2008:7745) är belägen ca en kilometer norr om förundersökningsområdet. Boplatsen påträffades i samband med att en kvadratisk stensättning (L2008:2124) undersöktes år 2010. Den mesolitiska boplatsen som påträffades under stensättningen slutundersöktes mellan åren 2010–12 (Björkhager 2012).



Figur 4. Ett stort antal fornlämningar finns registrerade i närområdet. Höjden över havet möjliggör lämningar från mesolitikum fram till modern tid.

Rester efter en möjligt neolitisk boplatz påträffades även ca 1,2 kilometer sydväst om förundersökningsområdet. Här påträffades rester av en boplatz från övergången mellan äldre och yngre järnålder (L2008:1170) som innehöll stolphål, stөрhål, härdar och kulturlager. Inom boplatsen påträffades även ett möjligt mesulahus och enstaka fynd av kvarts och flintavslag vilket kan indikera att delar av boplatsen är äldre och ska dateras till neolitikum (Hörfors 2010).

Det existerar ett stort antal synliga lämningar från bronsålder i närområdet som framför allt utgörs av hållristningar och skärvstenhögar. De enskilda hållristningslokalerna i närområdet uppvisar en stor variation i omfattning och motiv även om skålgropar utgör den vanligaste typen.

Ca 370 meter sydväst om det västra förundersökningsområdet finns en hållristningslokal bestående av 15 skålgropar registrerade (L2011:9137). Ca 650 meter åt nordväst finns ytterligare tre lokaler med skålgropar registrerade (L2011:8757, 8787 och 9358).

Ca två kilometer åt sydväst finns ett mer varierande hållristningsområde (L2011:8502) bestående av två lokaler som inhyser skålgropar, skeppsfigurer, vapenfigurer, rännor och ringkors. Omkring 250 meter öster om denna lokal återfinns en ytterligare hållristningslokal (L2011:9217) som innehåller ristningar av fotsulor, djurfigurer skeppsfigurer och cirkelfigurer.

Skärvstenshögar är också en vanlig fornlämningskategori i närområdet. Ca 1,5 kilometer sydöst om det östra förundersökningsområdet finns en koncentration med åtta registrerade skärvstenhögar (L2008:7440 mfl). Inom skärvstenshögsområdet existerar det även en registrerad hållristning bestående av skålgropar (L2011:9147).

Enstaka boplatslämningar har även påträffats i närområdet som ¹⁴C-daterats till bronsålder. Ca 700 meter söder om det västra förundersökningsområdet påträffades vid en arkeologisk förundersökning år 2000 stolphål och härdar (L2008:653) som kom att dateras till äldre bronsålder (KMR). Tre kilometer sydöst om det östra förundersökningsområdet påträffades vid en arkeologisk förundersökning år

2006 ett mindre boplatzområde (L2008:2775) som innehöll stolphål och ett skärvstenslager. Varken anläggningar eller lager daterades men med tanke på karaktär och intilliggande registrerade fornlämningar, bland annat två hållristningar (2011:8934 och 2008:5812) är det troligt att boplatsen ska dateras till yngre bronsålder alternativt äldre järnålder.

Järnåldern är den tidsperiod som bäst finns representerad bland de synliga lämningarna i närområdet. En övervägande del av dessa utgörs av stensättningar och gravfält. Det närmaste belägna registrerade gravfältet (L2011:8483) är lokaliserat ca 800 meter nordväst om det västra förundersökningsområdet.

Därutöver existerar det ett stort antal ensamliggande stensättningar varav den närmaste (L2011:9343) är belägen ca 500 meter sydväst om det östra förundersökningsområdet.

Området inhyser också flertalet stensträngar och andra former av hägnader. Exempelvis finns ett omfattande stensträngssystem registrerat bara 400 meter sydväst om det östra förundersökningsområdet (L2011:8710).

Trots det stora antalet synliga lämningar som kan dateras till järnålder finns få registrerade boplatzområden från tidsperioden. Detta kan framför allt förklaras med att relativt få arkeologiska arbeten genomförts i närområdet. Det närmaste registrerade boplatzområde är det tidigare nämnda blandade boplatsen L2008:1170 som innehöll härdar, gropar, stolphål och kulturlager som kom att dateras till äldre och yngre järnålder.

Ytterligare ett registrerat boplatzområde (L2008:130) bestående av ett kulturlager och två stenskodda stolphål påträffades vid en arkeologisk utredning år 2000 är beläget 1,8 kilometer sydväst om det västra förundersökningsområdet.

Det existerar även ett flertal lämningar och konstruktioner som dateras till medeltid och nyare tid i närområdet (figur 5).

Under den föregående utredningen kom sökschakt att tas upp inom den intilliggande fastigheten Näsby 5.35. I dessa schakt påträffades ett yttäckande kulturlager och resterna efter husgrund. Kulturlagret

daterades genom ^{14}C -analys till medeltid och husgrunden daterades genom fynd till 1700–1800-tal. Då exploatören inte hade tillgång till fastigheten lades samtliga schakt snabbt igen och utbredningen för vare sig kulturlagret eller husgrunden kunde fastställas. Det är däremot troligt att det som påträffades i dessa sökschakt utgjorde rester efter det äldre Skogstorp (L2011:8618) vilket utgjort en betydande gård under nyare tid men som även har anor ner i medeltid (Norrgrén 2018).

Under samma utredning påträffades två syllstensgrunder inom fastigheten Näsby 5.55. Den ena (L2019:611) är föremål för nuvarande förundersökning och utgjordes av en mindre syllstengrund med tillhörande spisröse. Ett fynd i form av en sölja angav

en datering till 1700–1800-tal. Den andra husgrunden (L2019:598) var belägen i nordöstra delen av fastigheten och utgjordes av en större syllstensgrund. Ett fynd av en hästbrodd innanför syllstensgrunden indikerar en datering till vikingatid och tidig medeltid.

Därutöver existerar det ett antal registrerade husgrunder och lägenhetsbebyggelser i närområdet. Ca 400 meter sydöst om det östra förundersökningsområdet finns en husgrund registrerad (2011:8785) troligtvis representerar detta rester efter det dokumenterade Kotorpet som ska ha legat i området. Ytterligare en historisk husgrund (L2011:8733) är belägen ca 500 meter nordöst om det västra förundersökningsområdet.



Figur 5. Röse 131 (L2019:595) som påträffades i det östra förundersökningsområdet. Foto från sydöster.

HISTORISKA KARTOR OCH ARKIVSTUDIE

Ser man till det historiska kartmaterialet så utgör majoriteten av fastigheten Näsby 5.55 av ängsmark under 1700- och 1800-tal. På en ägomätningsskarta från 1807 är Skogstorp utritat (figur 6). I kartans legend står det angivet att det vid Skogstorp ska bo en daglönare som även ansvarar för en mindre åkerareal. Ser man till kartan med så sträcker sig en väg från skogstorp ut öster in i ängsmarken som efter rektifiering verkar hamna precis intill den registrerade torpgrunden (L2019:611).

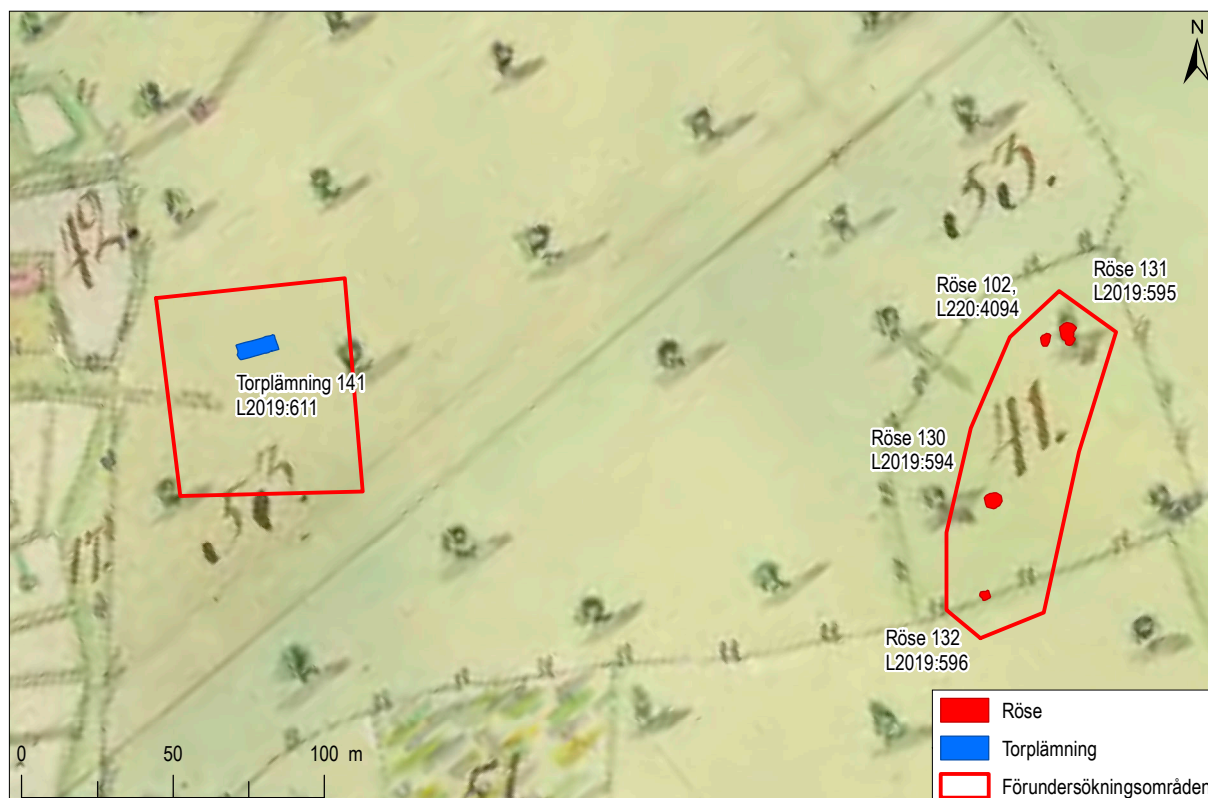
På samma karta utgör området med rösen av ett inhägnat område som en anges utgöra en mindre åkerareal.

Om man tittar i det historiska källmaterialet hittar vi i husförhörslängderna för Rystad socken från åren 1797–1816 för första gången ett omnämnande att det vid skogstorp ska ha bott en daglönare med familj. Daglönaren heter Petter Svensson och ska ha flyttat in år 1807 tillsammans med hustrun Brita och dottern Anna Brita. Familjen bor endast en kort

tid i huset för redan 1815 flyttar daglönare Petter Johansson in tillsammans med hustrun Anna Andersdotter och barnen Maja Kajsa, Eva Lotta och Carl Magnus in. Tyvärr avlider Eva Lotta två år senare.

Inte heller denna familj bor speciellt länge i daglönartorpet vid skogstorp. Redan i nästkommande husförhörslängd anges att en ny daglönare, Anders Gäll, bor i torpet tillsammans med hustrun Mora Stina Andersdotter vid Skogstorp men de flyttar ut redan 1821.

Intressant är att själva skogstorp enligt husförhörslängderna försvinner omkring 1826–30 men att en sista daglönarfamilj bor kvar i några år innan även de flyttar bort. Den sista daglönaren som bor vid Skogstorp heter Samuel Samuelsson och han bor i torpet tillsammans med hustrun Lena Johannesdotter och döttrarna Sophia Karolina, Inga Kristina och Johanna. År 1836 har även de flyttat ut och både skogstorp och daglönartorpet verkar i och med detta helt ha övergetts.



Figur 6. På Ägomätningsskarta från 1807 syns tydligt Skogstorps utbredning. Värt att uppmärksamma är även den väg som löper från skogstorp ut i ängsmarken i öster som leder fram till den undersökta husgrunden. I skala 1:2 500.

METOD OCH GENOMFÖRANDE

Metalldetektering

Under schaktningen undersöktes marken skiktvis med metalldetektor. Påträffade lager och anläggningar avsöktes i plan. Framrensade konstruktioner avsöktes med metalldetektor i syfte att hitta fynd som skulle kunna hjälpa till att datera konstruktionerna.

Sökschaktning

Sökschaktningen och den maskinunderstödda undersökningen av fyra rösen och en husgrund genomfördes med hjälp av en 12-tons bandburen grävmaskin.

Sökschakten drogs vanligtvis med en och en halv skopbredd (ca 2 meter). Schakten schaktades ned till kultur- och anläggningsnivå alternativt steril mark.

Alla schakt, påträffade anläggningar och lager mättes in och beskrevs skriftligen. Inmätningar gjordes med nätverks RTK-GPS med en standardavvikelse på 0,02 meter.

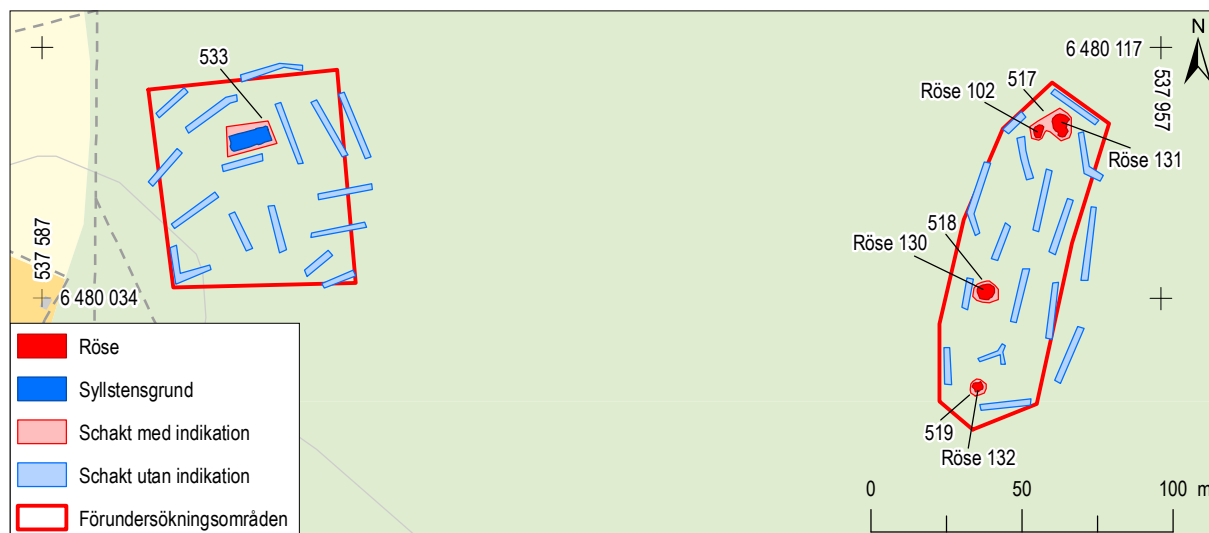
Alla påträffade anläggningar, konstruktioner och lager dokumenterades i plan genom skrift och fotografi.

Påträffade anläggningar med osäker fornlämningsstatus undersöktes genom handgrävning till 50%. Från ett urval av bekräftade anläggningar samlades jordprover i syfte att genomföra makrofossil- och ^{14}C -analyser.

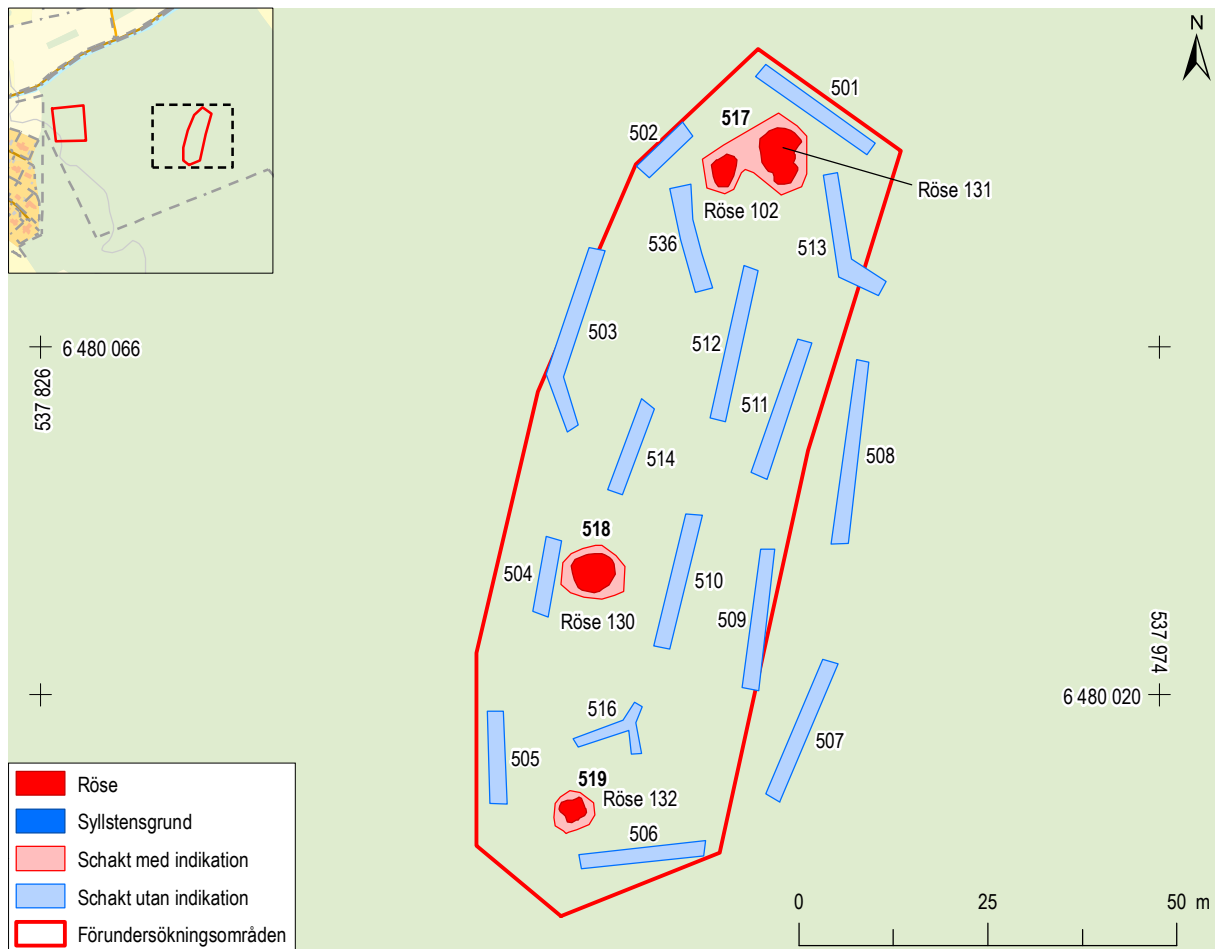
RESULTAT

Den arkeologiska förundersökningen i Näsby 5.55 resulterar i att fyra odlingsrösen och en husgrund undersöktes och togs bort (figur 7). Samtliga konstruktioner kunde med hjälp av påträffade fynd dateras till slutet av 1700-tal och första halvan av 1800-tal.

Totalt togs 36 schakt upp inom de båda förundersökningsområdena med en area på 1 248 m² vilket representerar ca 16% av det sammanlagda området. Sökschaktningen resulterar i att ett ej sedan tidigare känt odlingsröse påträffades (102). Det nya odlingsröset dokumenterades, undersöktes och togs bort tillsammans med de tre övriga tidigare registrerade odlingsrösen.



Figur 7. Totalt togs 36 schakt upp inom två områden med en area på 1 248 m², ca 16% av det sammanlagda området. På Fastighetskartan i skala 1:2500.



Figur 8. Inom det östra området togs 19 schakt på 607 m² upp vilket representera ca 16% av området. Ett ej sedan tidigare känt odlingsröse påträffades under sökschaktning (102). Samtliga fyra odlingsrösen undersöktes och togs bort under loppet av förundersökningen. På Fastighetskartan i skala 1:1 000, översikt med samma karta i skala 1:15 000.

Östra förundersökningsområdet

Röjningsröseområdet L2019:594, L2019:595, L2019:596, L2020:4094

Inom det östra området togs 19 schakt på 607 m² upp vilket representera ca 16% av området (figur 8). Den föregående arkeologiska utredningen, etapp 1 och 2 hade identifierat tre rösen (130, 131 och 132) inom området. Vid sökschaktning av området påträffades ett ej sedan tidigare registrerat röse (102). Orsaken till att röse 102 inte påträffats under föregående utredning var att det till stor del överlagrades av jord och växtlighet. Stenpackningen hade delvis frilagts i samband med skogsavverkningen inom området.

Förutom röset påträffades inga ej sedan tidigare registrerade anläggningar eller konstruktioner inom området.

Ett matjordslager observerades i majoriteten av de upptagna schakten. Lagret var mellan 0,1–0,2 meter tjockt och utgör med stor säkerhet rester efter det jordbruk som skett i området.

Att området stundtals brukats som jordbruksmark stöds av den genomförda kart och arkivstudien. På Ägomätningsskarta från 1807 utgör området med de fyra odlingsrösen av ett inhägnat område som anges utgöra åkermark.

Odlingsrösen

Alla fyra odlingsrösen undersöktes under loppet av förundersökningen (figur 9). Samtliga rösen blev efter framrensning ytmässigt större än deras ursprungliga inmätningar. Detta indikerar att alla rösen överlagrats med jord och växtlighet i samband med att jordbruket avslutats och området istället brukats som tallplantering.



Figur 9. Drönbild tagen över två framrensade odlingsrösen (131 t v. och 102 t h.) Fotot är taget från N.

Rösenas rensades fram genom maskinunderstödd handgrävning och dess nya utbredning mättes in. Därefter dokumenterades konstruktionerna och av-söktes i plan med metalldetektor.

Samtliga rösen undersöktes till 50% genom maskinunderstödd handgrävning. Jordprover insamlades från under varje röse för makrofossil- och ^{14}C -analys.

De fyra rösenas storlek varierade mellan 7,5 x 5,6 meter och 3,5 meter i diameter och bestod av mellan tre och fyra skikt med sten.

Under alla undersökta rösen påträffades daterbart fyndmaterial i form av rödgods, tegel och buteljglas vilket daterar rösen till början av 1800-talet. Detta är en datering som stöds av det historiska kartmaterialet. Fynddateringen anses vara säkrare och ge en snävare datering än vad som skulle vara möjligt att erhålla från eventuella ^{14}C -analyser vilket då inte genomförts.

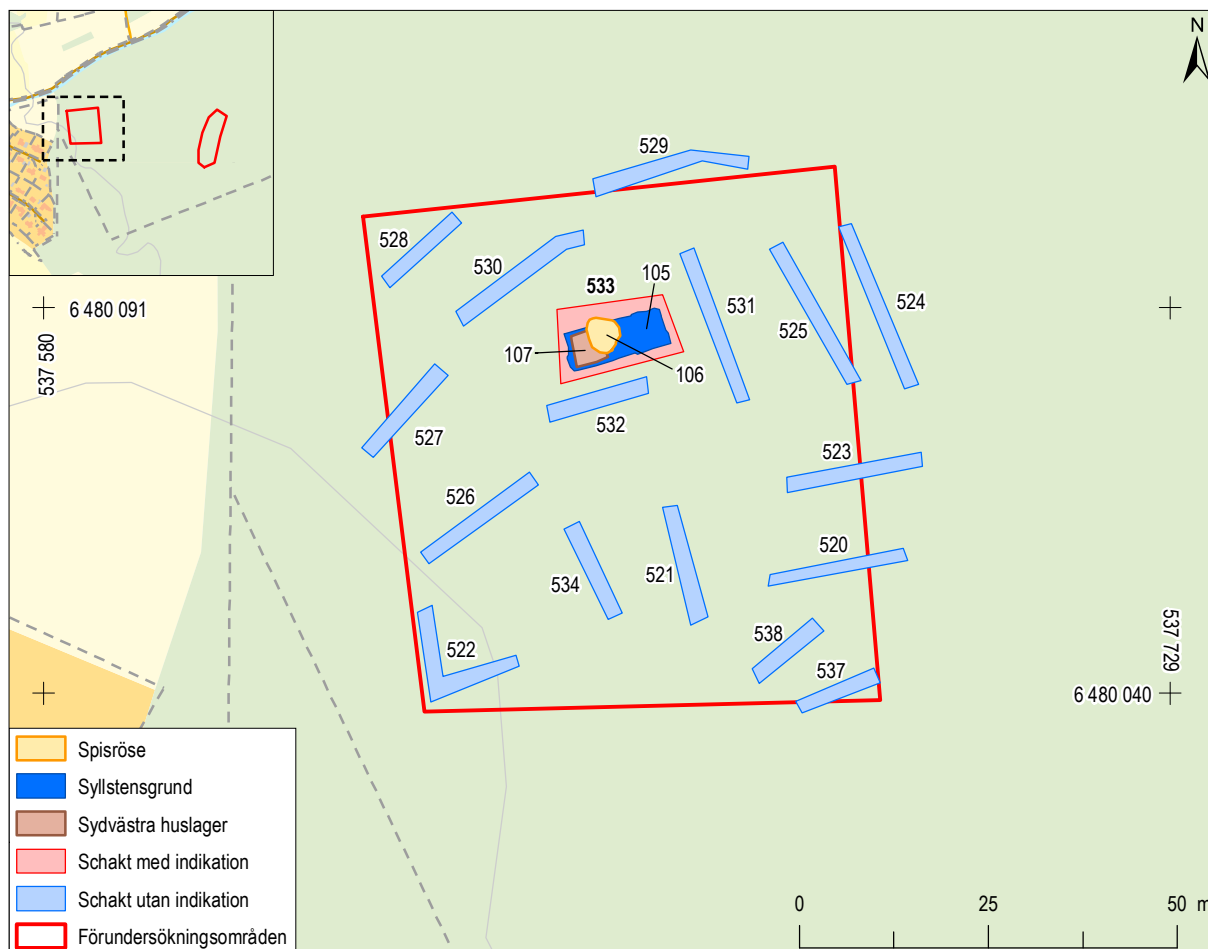
Västra förundersökningsområdet

Lägenhetsbebyggelsen L2019:611

Inom det västra förundersökningsområdet hade en syllstensgrund (L2019:611) påträffats och registrerats under den föregående utredningen. Inom området runt husgrunden togs 17 sökschakt upp med en sammanlagd area på ca 641 m² (figur 10). Vilket representerar 15% av området.

Inga anläggningar eller ytterligare konstruktioner påträffades under sökschaktningen inom det västra förundersökningsområdet.

Även inom det här området observerades ett möjligt odlingslager i vissa av de upptagna sökschakten. I likhet med matjordslagret som påträffades inom det östra området så var detta lager mellan 0,1–0,2 meter tjockt och utgjordes av ett relativt stenfritt mörkbrunt siltlager.



Figur 10. Inom området runt husgrunden togs 17 sökschakt upp med en sammanlagd area på ca 641 m². Vilket representera 15% av området. Inga övriga anläggningar eller konstruktioner påträffades. På Fastighetskartan i skala 1:1 000, översiktskarta på samma karta i skala 1:15 000.

Undergrunden i de upptagna schakten i området utgjordes med få undantag av varvig lera med siltinslag. Undantaget utgjordes av området direkt runt husgrunden där undergrunden bestod av finkornig sandig silt med få inslag av sten.

Husgrund 141

I mitten av det västra förundersökningsområdet hade en syllstensgrund påträffats under den föregående utredningen. I samband med utredningen togs ett antal sökschakt upp strax utanför och ett innanför syllstensgrundens utbredning. Ett fynd i form av en sölja påträffades.

Under förundersökningen togs fler sökschakt upp runt husgrunden och hela grunden frilades genom maskinunderstödd handgrävning.

Syllstengrunden uppmätte 14 x 5 meter och utgjordes med undantag av nordöstra hörnet av en rektangulär enkelrad med lagda stenar. Inuti huset utgjorde två rader med syllsten rumsavdelade innerväggar (figur 11).

I anslutning till mittersta delen av den norra syllstensraden fanns ett större spisröse. Spisröset överlagrades av en stor mängd rasmassor från en raserad skorsten. Ursprungligen har spisröset haft en rektangulär form och varit ca 3 x 1,5 meter. Spisröset vilade i sin tur på en underliggande rustbädd av sten.

Lager och fynd

Något som var talande för husgrunden var att den var anmärkningsvärt tom på både lager och fynd. Inom sydvästra delen av husgrundens utbredning påträffades ett raseringslager av tegel.



Figur 11. Husgrunden var 14 x 5 meter och inhyste ett större spisröse placerat i mitten av huset längs med norra långsidan. Foto i lod.

Raseringslagret var utblandat med den underliggande sterila siltiga sanden. Inga övriga lager påträffades som var möjliga att koppla samman med husets bruks- eller destruktionsfas.

I samband med att husgrunden togs fram och togs bort avsöktes husgrunden med metalldetektor. Under och i anslutning till den omgivande syllstensgrunden påträffades byggnadsmaterial i form av spik och enstaka bitar tegel. En mindre skärva rödgods påträffades under det nordöstra hörnet av syllstens-

grunden och under den västra kortsidan påträffades en rund dräktknapp. Båda fynden dateras till 1800-tal. Andra fynd som dateras till början av 1800-talet utgörs av tre manchesterknappar som påträffades runt spisröset (figur 12).



Figur 12. Majoriteten av fynden som påträffades i och under husgrunden dateras till början av 1800-talet. På bilden syns en mindre skärva keramik (1000:371:2), tre manchesterknappar (1000:371:1), en rund knapp (1000:371:3) och ett möjligt beslag i CU (1000:371:4). I skala 1:1.

Enstaka fynd påträffades inuti och under husgrunden. Under raseringslagret i sydväst påträffades ett Kristinamynt från 1635 och en betalnings pollett i CU-leg från Bergslagen som gjorts om till hänge med en datering till 1763 (figur 13). Myntet och polletten påträffades tillsammans och representerar troligtvis en medveten deponering under huset.



Figur 13. Dateringsmässigt avvikande fynd utgjordes av ett Kristinamynt (den övre bilden) från 1635 (107:363:1) och en myntpollett från bergslagen (den nedre bilden) som gjorts om till hänge från 1763 (107:363:2) . Då dessa föremål påträffades tillsammans har de troligtvis deponerats samtidigt. I skala 2:1.

REGISTRERING OCH ÄNDRINGAR I KMR SAMT AVLUTANDE DISKUSSION

Under förundersökningen kom totalt fyra odlingsrösen och en husgrund att undersökas och tas bort. Samtliga konstruktioner var genom påträffat fyndmaterial möjliga att datera till 1700–1800-talet. Statusen för de tre sedan tidigare registrerade odlingsrösen och husgrunden har ändrats i KMR till undersökta och borttagna och det nya röset har registrerats som L2020:4094 med status undersökt och borttagen (figur 14 och 15).

Den genomförda kart- och arkivstudien indikerar att det är högst troligt att husgrunden som undersöktes utgör bostaden för de daglönare som enligt kart- och arkivmaterialet ska ha varit verksamma vid Skogstorp under början första halvan av 1800-talet. Tidsangivelsen som återfinns för när dagavlönaren ska ha bott i torpet stämmer väl överens med det fyndmaterial som påträffades vid undersökningen av husgrunden.

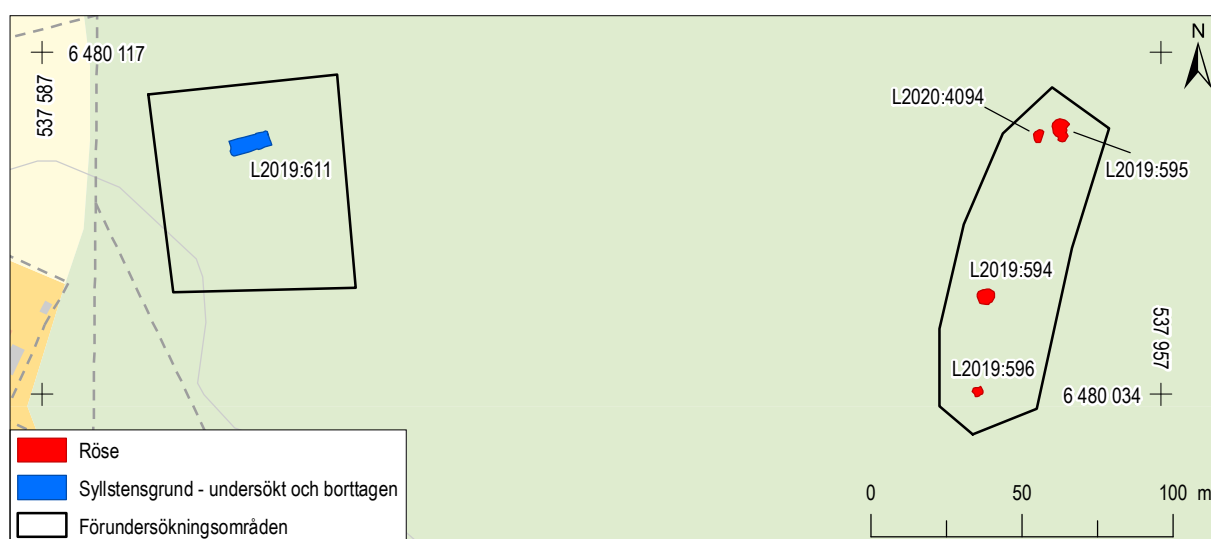
Majoriteten av fynden dateras till första halvan av 1800-talet. Avvikande är dock kristinamyntet och polletten som daterades till 1635 respektive 1763. Då myntet och betalningspolletten påträffades tillsammans kan man anta att de också deponerats tillsammans. Själva deponeringen kan då som äldst dateras till år 1763. Med tanke på att polletten ursprungligen härstammar i bergslagen och att den

även gjorts om till hänge är det högst troligt att deponeringen skett vid ett senare tillfälle än samma år som polletten myntades.

Den relativa tomheten på både fynd och brukningslager i huset är också vara något som indikerar att det rör sig om den daglönarbostad som omnämns i de historiska källorna. En daglönare arbetade som namnet antyder sporadiskt och vid behov på de omkringliggande gårdarna. Då det står angivet att daglönaren hörde till skogstorp kan man anta att personen i fråga hyrde bostaden från Skogstorp och att själva hyran för fastigheten betalades genom genomförda dagsverken. En levnadstandard som troligtvis inte genererade ett överflöd av föremål och saker som vanligtvis påträffas vid utgrävningar av mer välbärgade torp och husgrunder.

Lämningsnr	Typ av konstruktion	Undersökningstatus	Datering
L2019:594	Röjningsröse	Undersökt och borttagen	1800-tal
L2019:595	Röjningsröse	Undersökt och borttagen	1800-tal
L2019:596	Röjningsröse	Undersökt och borttagen	1800-tal
L2019:611	Syllstensgrund/ husgrund	Undersökt och borttagen	1807– 1830
L2020:4094	Röjningsröse	Undersökt och borttagen	1800-tal

Figur 14. Tabellen redovisar förundersökningsresultaten.



Figur 15. Resultaten som de registrerats i KMR.

REFERENSER

Litteraturlista

Björkhager, V. 2012. *6000 år på 1000 kvadratmeter - Arkeologiska undersökningar i Bärstadskogen*. Samlingsrapport för två arkeologiska utredningar. Två förundersökningar och två slutundersökningar. RAÄ 323 samt ÖM 1 och 2. Bärstadskogen 1:1 och 1:31. Rystad socken, Linköpings kommun, Östergötlands län. Rapport 2012:58.

Hörfors, O. 2010. *Ekängsvägen – Fjärvärme och forn lämningar mellan Gärstad och Ekängen*. Intill RAÄ 38, 39, 252 m fl. Gärstad-Ekängen, Rystad socken, Linköpings kommun, Östergötlands län. Arkeologisk förundersökning i form av antikvarisk kontroll. Rapport 2010:25 Östergötlands Länsmuseum.

Norrgren, H. 2018. *Glömda torplämningar i skogens mitt*. Arkeologisk utredning etapp 1 och 2 i Näsby 5.55 och 5.53, Rystad socken, Linköpings kommun, Östergötland. Rapporter från Arkeologikonsult 2018:3140.

Arkivmaterial

Rystad (E) AI:3 (1797–1816) Arkiv digital sidhänvisning Bild 111 / sid 210

Rystad (E) AI:4 (1816–1820) Arkiv digital sidhänvisning Bild 140 / sid 265

Rystad (E) AI:5 (1821–1825) Arkiv digital sidhänvisning Bild 158 / sid 302

Rystad (E) AI:6 (1826–1830) Arkiv digital sidhänvisning Bild 208 / sid 400

Rystad (E) AI:7 (1831–1835) Arkiv digital sidhänvisning Bild 214 / sid 414

Historiska kartor

Ägomätningsskarta, 1807

Rystad sn, Östergötlands län

Lantmäterimyndighetens arkiv: D86-21:2

Näsby nr 1–4

Ägomätning 1807

Upphov: Petrus Ramstedt

ADMINISTRATIVA UPPGIFTER

Arkeologikonsults projektnr:	3318
Länsstyrelsens diarienummer:	431-9287-2019
Länsstyrelsens beslutsdatum:	2019-12-11
Uppdragsgivare:	Trivselhus Mark AB
Uppdragsnr i KMR:	202000441
Län:	Östergötlands län
Landskap:	Östergötlands län
Kommun:	Linköping
Socken:	Rystads socken
Fastighetsbeteckning:	Näsby 5.55
Berörda fornlämningar:	L2019:611, L2019:595, L2019:594, L2019:596
Typ av undersökning:	Arkeologisk förundersökning
Undersökningstid, fältarbete:	20 -29 april 2020
Koordinatsystem:	SWEREF 99 TM
Höjdsystem:	RH 2000
Projektledare:	Hampus Norrgren
Rapportansvarig:	Hampus Norrgren
Fältpersonal:	Hampus Norrgren, Fredrik Lundström, Stefan Gustafsson
Fyndfotografering:	Ida Söderström
Planer och layout:	Matilda Nohrstedt
Kvalitetsgranskning:	Johan Blidmo
Fynd	Fynden förvaras hos Arkeologikonsult i väntan på fördelning

Fornminnesregistret (FMIS) stängdes ner 1 januari 2019 och har ersatts av Kulturmiljöregistret (KMR). I denna rapport hänvisas till lämningsnumren i KMR i kartor och text.

BILAGA 1. SCHAKTTABELL

Schakt-nr	Bedömning	Schakt- storlek (m)	Schakt- djup (m)	Matjord/mylla tjocklek (m)	Påträffade anläggningar	Beskrivning	Riktning	Area
501	Schakt utan indikaiton	18 x 2	0,4	0,2	Inga anläggningar påträffades	Undergrun utgjordes av lera med inslag av finkornig sand	NV-SÖ	36
502	Schakt utan indikaiton	8 x 2	0,5	0,2	Inga anläggningar påträffades	Undergrunden utgjordes av ljusbeige lera.	NÖ-SV	16
503	Schakt utan indikaiton	25 x 2	0,5	0,2	Inga anläggningar påträffades	Undergrunden utgjordes av ljusbeige lera.	NÖ-SV	50
504	Schakt utan indikaiton	10 x 2	0,4	0,2	Inga anläggningar påträffades	Ett 0,2 m tjockt majordslager påträffa- des mellan mylla och steril mark. Under- grund utgjordes av ljusbeige lera.	NÖ-SV	20
505	Schakt utan indikaiton	12 x 2	0,4	0,2	Inga anläggningar påträffades	Ett 0,2 m tjockt majordslager påträffa- des mellan mylla och steril mark. Under- grund utgjordes av ljusbeige lera.	NV-SÖ	24
506	Schakt utan indikaiton	17 x 2	0,3	0,2	Inga anläggningar påträffades	Ett 0,2 m tjockt majordslager påträffa- des mellan mylla och steril mark. Under- grund utgjordes av ljusbeige lera.	NÖ-SV	34
507	Schakt utan indikaiton	20 x 2	0,45	0,2	Inga anläggningar påträffades	Ett 0,2 m tjockt majordslager påträffa- des mellan mylla och steril mark. Under- grund utgjordes av ljusbeige lera med fläckar av finkornigt grus.	NÖ-SV	40
508	Schakt utan indikaiton	24 x 2	0,6	0,2	Inga anläggningar påträffades	Ett 0,2 m tjockt majordslager påträffa- des mellan mylla och steril mark. Under- grund utgjordes av ljusbeige lera. I norra änden av schaktet existera det större in- slag av sand, sten och småsten.	NÖ-SV	48
509	Schakt utan indikaiton	19 x 2	0,4	0,2	Inga anläggningar påträffades	Ett 0,2-0,3 m tjockt mörkt matjord/lerla- ger mellan undergrund och mylla. Un- dergrunden utgjordes av ljusbeige lera med enstaka fläckar av finkornigt grus.	NÖ-SV	38
510	Schakt utan indikaiton	18 x 2	0,5	0,3	Inga anläggningar påträffades	Ett 0,3 meter tjockt brungrått matjords- lager mellan mylla och steril undergrund. Undergrund utgjordes av ljusbeige lera med inslag av finkornigt grus.	NÖ-SV	36
511	Schakt utan indikaiton	19 x 2	0,4	0,3	Inga anläggningar påträffades	Ett 0,3 meter tjockt brungrått matjords- lager mellan mylla och steril undergrund. Undergrund utgjordes av ljusbeige lera.	NÖ-SV	38
512	Schakt utan indikaiton	20 x 2	0,4	0,2	Inga anläggningar påträffades	Ett 0,2 meter tjockt brungrå matjordsla- ger mellan mylla och steril undergrund. Undergrund av ljus lera med inslag av silt och finkornig sand.	NÖ-SV	40
513	Schakt utan indikaiton	18 x 2	0,3	0,1	Inga anläggningar påträffades	Undergrund utgjordes av lera med in- slag av silt, sand och småsten.	NV-SÖ	36
514	Schakt utan indikaiton	13 x 2	0,4	0,2	Inga anläggningar påträffades	Ett brungrå matjordsliknande lager mel- lan mylla och steril undergrund. Under- grunden utgjordes av ljusbeige lera.	NÖ-SV	26
516	Schakt utan indikaiton	10 x 1,3	0,3	0,2	Inga anläggningar påträffades	Y-format schakt pga rester av tät tall- plantering. Under mylla påträffades ett 0,2 m tjockt matjordslager. Undergrun- den utgjordes av ljusbeige lera med in- slag av sand och småsten.	NÖ-SV	19

Bilaga 1. Schakttabell forts.

517	Schakt med indikation	15 x 11	0,3	0,1	Innehållande Röse 131 och 102	Upptaget schakt runt de två rösena 131 och 102. Undergrund av ljusbeige lera.	NÖ-SV	94
518	Schakt med indikation	9 x 7	0,3	0,1	Innehållande röse 130	Schakt upptaget runt röse 130. Undergrund av ljusbeige lera.	V-Ö	50
519	Schakt med indikation	6 x 5	0,3	0,1	Innehållande röse 132	Schakt upptaget runt röse 132. Undergrund av ljusbeige lera.	V-Ö	22
520	Schakt utan indikation	18 x 2	0,4	0,2	Inga anläggningar påträffades	Ett 0,2 m tjockt matjordslager påträffades under myllan. Undergrunden utgjordes av ljusbeige lera.	NÖ-SV	36
521	Schakt utan indikation	16 x 2	0,3	0,15	Inga anläggningar påträffades	Ett 0,15 m tjockt matjordslager mellan steril och överliggande mylla. Undergrund av ljusbeige lera.	NV-SÖ	32
522	Schakt utan indikation	22 x 2	0,5	0,2	Inga anläggningar påträffades	Ett 0,2 m tjockt lerigt matjordslager mellan mylla och steril undergrund. Undergrund av ljusbeige lera. Schaktet blev L-format för att hålla schaktet inom utredningsområdet.	NV-SÖ	44
523	Schakt utan indikation	18 x 2	0,4	0,2	Inga anläggningar påträffades	Under myllan påträffades ett ca 0,2 m tjockt matjordslager. Undergrunden utgjordes av ljusbeige lera med inslag av moränsten och grus.	NÖ-SV	36
524	Schakt utan indikation	23 x 2	0,4	0,2	Inga anläggningar påträffades	0,2 m matjordslager under mylla. Undergrund av ljusbeige lera.	NV-SÖ	46
525	Schakt utan indikation	21 x 2	0,5	0,2	Inga anläggningar påträffades	0,2 m matjordslager under mylla. Undergrund av ljusbeige lera.	NV-SÖ	42
526	Schakt utan indikation	18 x 2	0,6	0,2	Inga anläggningar påträffades	0,2-0,3 m matjordslager påträffades under myllan. Undergrund av ljusbeige lera.	NÖ-SV	36
527	Schakt utan indikation	15 x 2	0,5	0,3	Inga anläggningar påträffades	0,3 m tjockt matjordslager under mylla. Undergrunden utgjordes av ljusbeige lera.	NÖ-SV	30
528	Schakt utan indikation	13 x 2	0,5	0,3	Inga anläggningar påträffades	0,2 m tjockt matjordslager påträffades under myllan. Undergrunden utgjordes av ljus lera med inslag av sand och småsten.	NÖ-SV	26
529	Schakt utan indikation	21 x 2	0,3	0,15	Inga anläggningar påträffades	Undergrund utgjordes av lera med inslag av silt, sand och småsten.	NÖ-SV	42
530	Schakt utan indikation	20 x 2	0,5	0,3	Inga anläggningar påträffades	Undergrunden utgjordes av sandig, ljus beige lera med inslag av småsten.	NÖ-SV	40
531	Schakt utan indikation	21 x 2	0,3	0,2	Inga anläggningar påträffades	0,2 m matjord under mylla. Undergrund utgjordes av lera med inslag av silt, sand och småsten.	NV-SÖ	42
532	Schakt utan indikation	14 x 2	0,3	0,2	Inga anläggningar påträffades	Undergrund av sandlig ljus lera med inslag av småsten.	NÖ-SV	28
533	Schakt med indikation	17 x 9	0,3	0,1	Husgrund 129 inom schaktet	Undergrunden i schaktet utgjordes av finkornig siltig sand.	NÖ-SV	137
534	Schakt utan indikation	13 x 2	0,4	0,2	Inga anläggningar påträffades	Undergrunden utgjordes av brunbeige silthaltig lera.	NV-SÖ	26

Bilaga 1. Schakttabell forts.

536	Schakt utan indikaiton	14 x 2	0,4	0,2	Inga anläggningar påträffades	0,2 meter matjordslager under mylla. Undergrund av ljusbeige lera med inslag av småsten.	NV-SÖ	28
537	Schakt utan indikaiton	11 x 2	0,4	0,2	Inga anläggningar påträffades	Undergrund av ljusbeige lera med inslag av silt och småsten	NÖ-SV	22
538	Schakt utan indikaiton	11 x 2	0,4	0,2	Inga anläggningar påträffades	Undergrund av ljusbeige lera med inslag av silt och småsten	NÖ-SV	22

BILAGA 2. KONTEXTBESKRIVNINGAR

Kontext-nr	Typ	Mått (m)	Djup (m)	Schakt	Beskrivning
102	Odlingsröse	4 x 3	0,7	517	Ett mindre odlingsröse innehållande 3-4 skickt med sten. Var ca 0,7 meter högt. Materialstorleken varierade mellan 0,45 x 0,05 x 0,2 - 0,3 x 0,05 x 0,05 m. Under röset påträffades brunfärgat buteljglas.
129	Syllstensgrund	14 x 5	1,5	533	Rektangulär syllstensgrund med ett större spisaröse i norra delen av mittersta huset. Den rektangulära syllstensgrunden utgjordes av en enkelrad med stenar förutom i nordöstra hörnet där den figurerar som dubbellagda stenar. Två inre syllstensrader fungerade som rumsavskiljande innerväggar. Spisaröset visade sig vara överlagrat av rasmassor och var ursprungligen rektangulärt och ca 3 x 1,5 meter stort. Innuti huset påträffades fynd av ett mynt från 1635 som påträffades tillsammans med en myntpollett från 1763. Därutöver påträffades tre manchesterknappar från början av 1800-talet. Under den sydvästra delen av den omgärdande rektangulära syllstensgrunden påträffades en dräktesknapp och en mindre skärva rödgods. Båda dateras till 1800-tal.
130	Odlingsröse	6 x 5	0,6	518	Vällagt röse. Materialstorlek 0,12 i diam till 0,65 m i diam. Tre-fyra skikt. Var runt och vällagt. I n en större sten ca 0,8 x 0,5 x 0,65, lagd på högkant. Fynd av rödgods och tegel under röset.
131	Odlingsröse	7 x 6	0,9	517	Större avlångt röse bestående av 3-4 skickt med sten. Materialstorlek varierade mellan 0,12-0,65 m i diam. Fynd av tegel och rödgods under röset
132	Odlingsröse	3,4 m i diam	0,5	519	Mindre röse med sten upplagt mot ett större markfast stenblock. 2-3 skikt med sten. Materialstorlek 0,15 m i diam - 0,5 m i diam. Markfast block 1,6 x 1,1 x 0,5 m.

BILAGA 3. FYNDTABELL

Fynd-nr	Typ	Material	Antal	Beskrivning	Kasserat/ återdeponerat
107:363:1	Mynt	Kopparlegering	1	Kristina mynt från 1635	Gallrad
107:363:2	Mynt pollett	Kopparlegering	1	Myntpollett från bergslagen som gjorts om till hänge. Datering 1763	Gallrad
1000:371:1	Manchesterknapp	Kopparlegering?	3	Tre manchesterknappar i antingen mässing eller CU-leg. Dateras till första halvan av 1800-tal	Gallrad
1000:371:2	Keramik	Rödgoods	1	Mindre skärva rödgods med vit dekor och vågformsdekor. Datering 1800-tal	Gallrad
1000:371:3	Knapp	Kopparlegering	1	Rund knapp, med upphöjt runt huvud. Dateras till 1800-tal.	Gallrad
1000:371:4	Beslag	CU-leg	1	Avlångt beslag CU-leg, två parallellt löpande sarger på toppen av föremålet. Obestämt	Gallrad

*Fyndnumret består av tre delar (X:X:X), varav det första är numret på den kontext som fyndet tillhör. Det andra numret är det löpnummer som fyndet tilldelas vid inmätningen i fält och det tredje är det nummer som fyndet får vid fyndregistrering i vår databas SiteWorks. Dessa tre bildar tillsammans föremålets unika fyndnummer.



Rapporter från Arkeologikonsult 2020:3318