

# UTÖKNING AV 55:ANS BERGTÄKT

Arkeologisk utredning etapp 1 och 2. Fastighet Lörsta 1:10 och Läby-Österby 4:1, Uppsala kommun, Uppsala län.

AMANDA JÖNSSON



Rapporter från Arkeologikonsult 2020:3268

ARKEOLOGIKONSULT  
Optimusvägen 14  
194 34 Upplands Väsby  
Tel: 08-590 840 41

[www.arkeologikonsult.se](http://www.arkeologikonsult.se)

OMSLAGSBILD: Berghällar på gränsen till undersökningsområdet, preparerade för sprängning.

**ALLMÄNT KARTMATERIAL:**

Fastighetskartan: © Lantmäteriet Dnr: 50007066\_140003  
Terrängkartan, samt GSD-Översiktskartan: Lantmäteriet (CC0)

© Arkeologikonsult 2020

Upphovsrätt, där inget annat anges, enligt Creative Commons licens CC BY.  
Villkor finns tillgänglig på <http://creativecommons.org/licenses/by/4.0/deed.sv>

# UTÖKNING AV 55:ANS BERGTÄKT

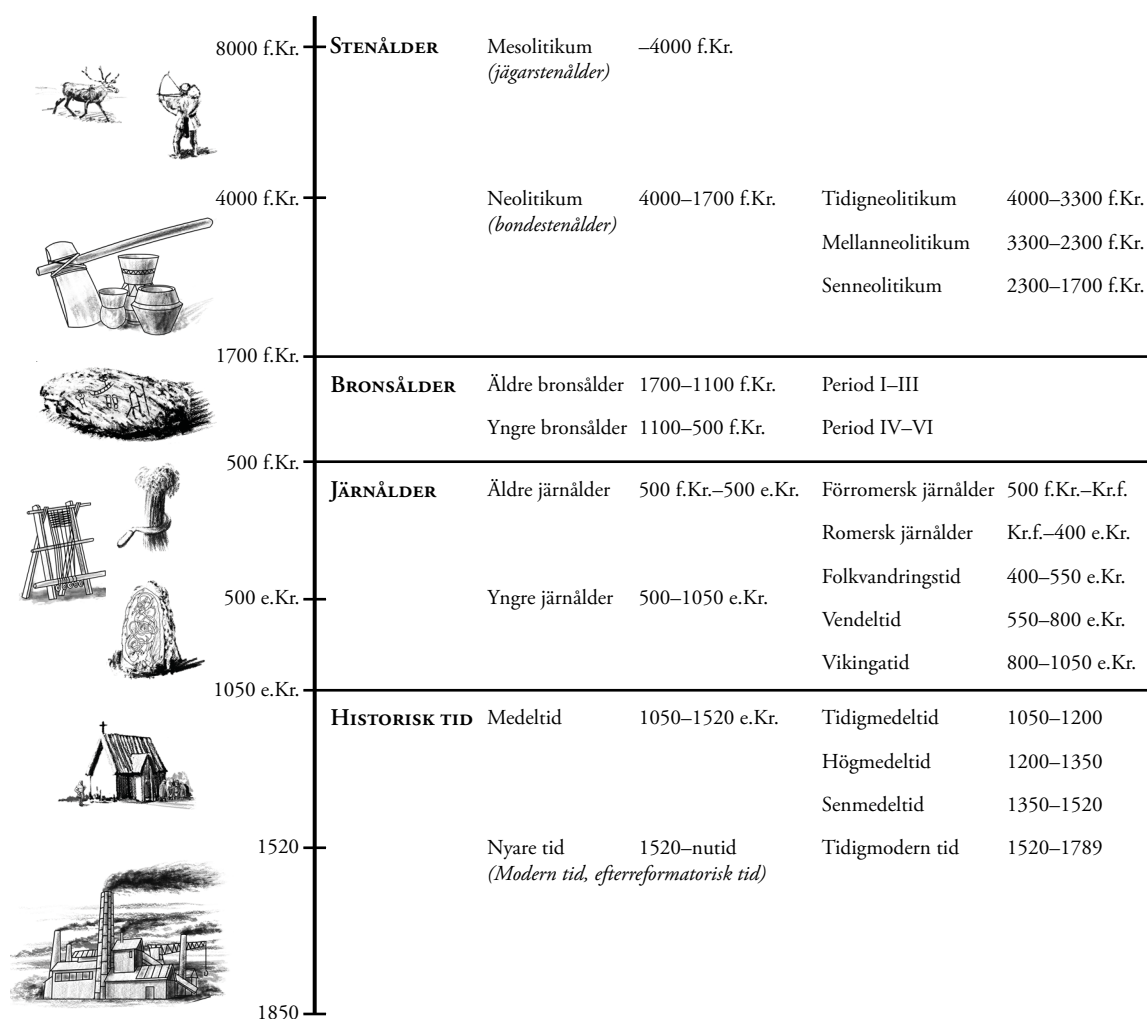
Arkeologisk utredning etapp 1 och 2. Fastighet Lörsta 1:10 och Läby-Österby 4:1, Uppsala kommun, Uppsala län.

AMANDA JÖNSSON

Rapporter från Arkeologikonsult 2020:3268



## ARKEOLOGISK PERIODINDELNING



### ANTIKVARISK BEDÖMNING

Antikvarisk bedömning anger hur man enligt kulturmiljölagen (1988:950), och till viss del även skogsvårdslagen (1979:429), bedömt lämningen och dess eventuella lagskydd vid registreringstillfället. Den slutgiltiga bedömningen görs alltid av Länsstyrelsen.

**Fornlämning** är en lämning som omfattas av skydd enligt kulturmiljölagen. För att en lämning ska kunna bedömas som fornlämning krävs att den tillkommit före 1850, är en lämning efter människors verksamhet under forna tider, som har tillkommit genom äldre tiders bruk och som är varaktigt övergiven. Det är förbjudet att utan tillstånd från länsstyrelsen rubba, ta bort, gräva ut eller på annat sätt ändra eller skada en fast fornlämning.

**Möjlig fornlämning** innebär att man vid registreringstillfället inte kunnat ta ställning till om lämningen är en fornlämning

eller inte. Lämningen måste vara bekräftad i fält. Möjlig fornlämning kan även anges för en lämning som har undersökts i samband med en arkeologisk undersökning, men där man inte fastställt lämningens utbredning.

**Övrig kulturhistorisk lämning** används för kulturhistoriska lämningar som har tillkommit efter 1850, men som ändå anses ha ett antikvariskt värde. Bedömningen används även för vissa lämningar som inte uppvisar fysiska spår, t.ex. fyndplats eller plats med tradition.

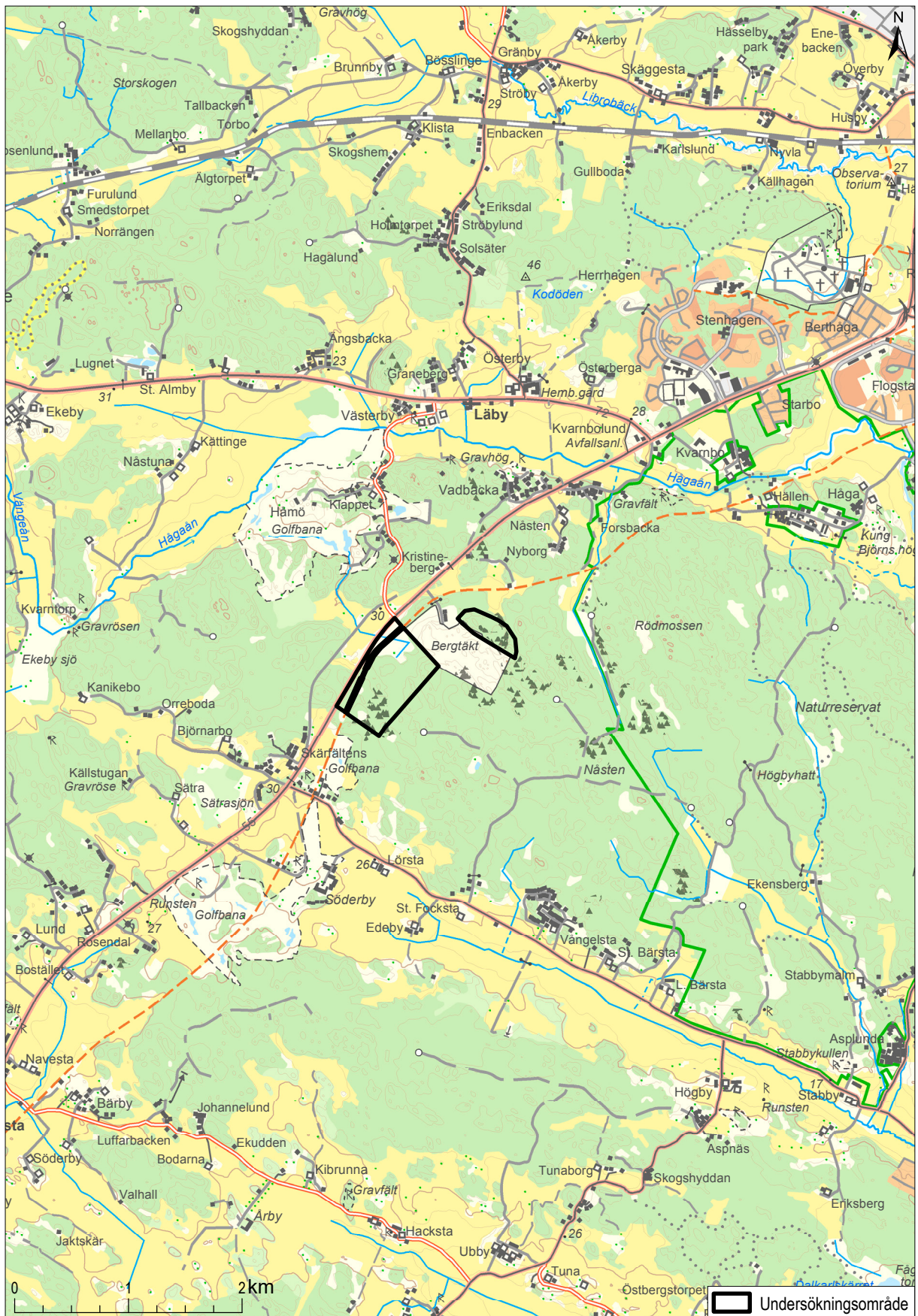
**Ingen antikvarisk bedömning** används för lämningar som blivit helt borttagna genom en arkeologisk undersökning eller förstörda. Inget skydd enligt kulturmiljölagen kvarstår. Lämningar som endast är kända via kartmaterial, skriftlig eller muntlig källa och inte har kunnat återfinnas i fält kan inte heller ha en antikvarisk bedömning.



# INNEHÅLLSFÖRTECKNING

---

SAMMANFATTNING.....	7
BAKGRUND OCH SYFTE.....	7
TOPOGRAFI OCH KÄND FORNLÄMNINGSBILD.....	7
GENOMFÖRANDE.....	9
RESULTAT.....	10
Kart- och arkivstudie.....	10
Inventering.....	11
Sökschaktning.....	11
SLUTSATS.....	14
REFERENSER.....	15
Historiska kartor.....	15
TEKNISKA OCH ADMINISTRATIVA UPPGIFTER.....	17
BILAGOR.....	18
Bilaga 1. Schakttabell.....	19
Bilaga 2. Inventering av skålgropar.....	21



Figur 1. Undersökningsområdet markerat på terrängkartan, skala 1:50 000.



## SAMMANFATTNING

Arkeologikonsult har under sommaren 2019 utfört en arkeologisk utredning av det planerade området för en utökning av 55:ans bergtäkt utanför Uppsala. Utredningsområdet utgjordes till största delen av skogsmark, och hade till viss del redan tagits i

anspråk av bergtäkten. Utredningen omfattade dels kart- och arkivstudier, fältinventering samt hällristningsinventering (etapp 1) och dels utredningsgrävning genom sökschaktning (etapp 2). Inga lämningar påträffades vid utredningen.

## BAKGRUND OCH SYFTE

Med anledning av att Dalby Maskin AB har planer på att utöka 55:ans bergtäkt, strax söder om Uppsala, har Arkeologikonsult utfört en arkeologisk utredning av det berörda området (figur 1). Syftet med

utredningen var att ta reda på om fornlämningar berördes av det planerade arbetsföretaget, samt att preliminärt avgränsa nypupptäckta fornlämningar inom området.

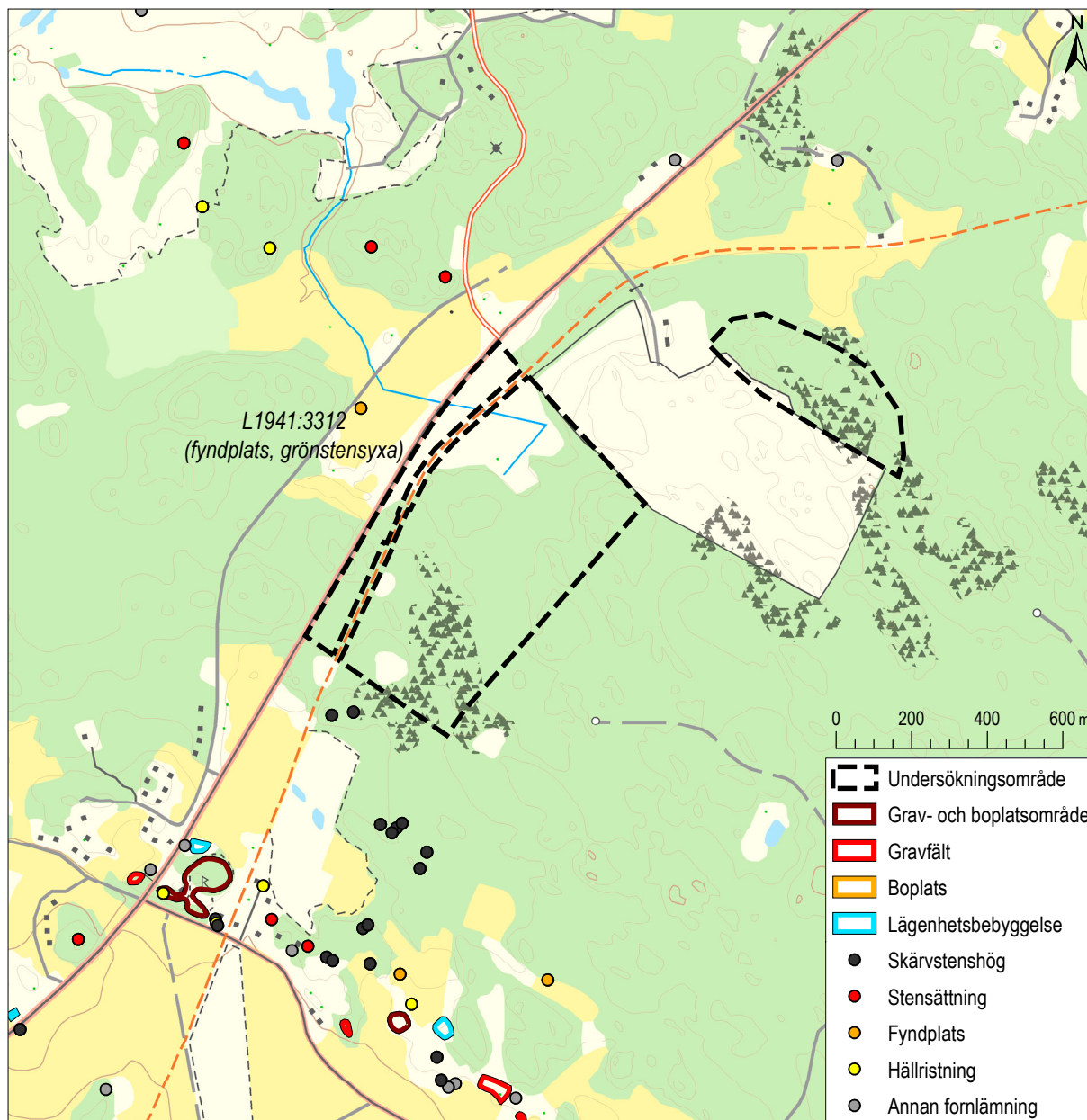
## TOPOGRAFI OCH KÄND FORNLÄMNINGSBILD

Utredningsområdet ligger strax söder om Uppsala och utgörs delvis av utkanten av skogsområdet Nåstent, beläget mellan Hågadalen, Läby och Lörsta som alla är rika fornlämningsmiljöer (figur 2). Området

ingår i ett nästan fornlämningstomt område i en i övrigt fornlämningstät bygd, vilket förklaras av topografin som här är kuperad och bergig, med stora inslag av blockrik morän. Höjden över havet varierar



**Figur 2.** Översikt över den norra delen av undersökningsområdet och dagens bergtäkt. Skogen fortsätter med Nåstens naturreservat. Mot horisonten till vänster i bild anas Uppsala domkyrka. Fotograferat med drönare från sydväst.



**Figur 3.** Karta över närområdet med lämningar som registrerats i Kulturmiljöregistret markerade. Skala 1:18 000.

mellan 25 och 40 meter, vilket innebär att lämningar från neolitikum och framåt teoretiskt sett skulle kunna finnas i området. Genom områdets västra del löper den gamla banvallen för järnvägen mellan Uppsala och Enköping, som nu fungerar som cykel- och gångväg.

Före utredningen fanns inga kända lämningar registrerade i KMR inom själva utredningsområdet. De flesta registrerade lämningarna i närområdet är belägna i eller i anslutning till jordbruksmark, utmed vägar och vid bebyggda platser (figur 3). På andra

sidan väg 55 i väster har en yxa av grönsten påträffats invid en åker kallad Hundmossen som enligt uppgift i inventeringsboken från 1980-talet tidigare varit en insjö. Sjön kan ha sträckt sig in i det nu aktuella området. Enstaka stensättningar finns också i väster. I öster, inom det som idag är Hågdalen-Nåstens naturreservat, finns flera registrerade gränsrösen. Strax söder om området är två skärvestenhögar registrerade och ytterligare 200–500 meter söderut finns en rik fornlämningsmiljö från brons- och järnålder med flertalet skärvestenhögar, skålgropar, enstaka stensättningar och gravfält.



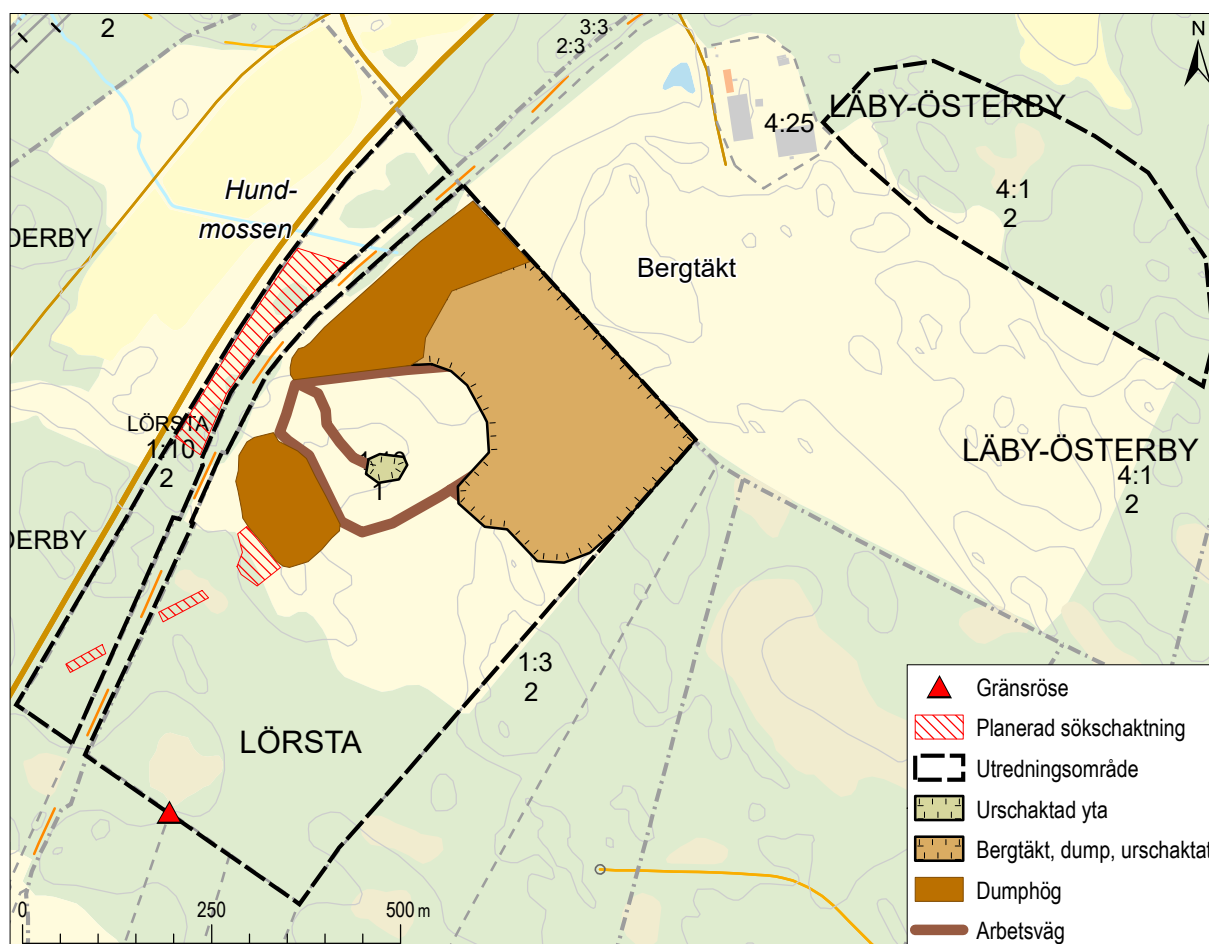
# GENOMFÖRANDE

Den arkeologiska utredningen utfördes i två etapper. Etapp 1 omfattade kart- och arkivstudier, fältinventering och hållristningsinventering. Fältarbetet för etapp 1, inklusive hållristningsinventering, utfördes i juni 2019. Etapp 2 omfattade utredningsgrävning med sökschaktning. Ytor för sökschaktning valdes ut baserat på resultaten från etapp 1, i samråd med Länsstyrelsen. Arbetet utfördes i augusti samma år.

Arkivstudien inbegrep en genomgång av antikvarisk-topografiska arkivet (ATA), kulturmiljöregistret (KMR), Historiska museets samlingar och Ort-namnsarkivet (SOFI). Vid kartstudien studerades Lantmäteriets historiska kartor, strandlinjekartor

och jordartskarta från SGU, samt laserskannade höjddata.

Fältinventeringens syfte var att identifiera eventuella lämningar som var synliga ovan mark, samt att bedöma om det fanns områden som var lämpliga för provgrävning. Ytor som utifrån topografin bedömdes som lämpliga för till exempel boplatser undersöktes med jordsond och/eller spade för att bedöma deras potential. Hållristningsinventeringen utfördes av Sven-Gunnar Broström (bilaga 2). Utredningsområdet var totalt 54 hektar stort, men delar av området var vid utredningstillfället redan ianspråktaget av bergtäkten med markberedning, stora dumphögar, vägar och urschaktade ytor samt bortsprängda berghällar (figur 4).



**Figur 4.** Karta över områden som förväg planerades för sökschaktning, samt markgrepp som redan skett i undersökningsområdet då utredningen påbörjades. Dessa mättes in i fält. På kartan är också ett gränsröse som påträffades vid inventeringen utmarkerat. Skala 1:10000.

Baserat på resultaten från utredningens etapp 1 valdes några mindre områden ut för sökschaktning (figur 4). Det största delområdet utgjordes av en mestadels öppen yta i utredningsområdets västra del, som tidigare varit en mosse (figur 5). Innan sökschaktning påbörjades hölls ett samråd på plats med en miljökonsult från Trapezia, som kontrollerade att

de aktuella områdena var fria från skyddade groddjur. Sökschaktning utfördes med grävmaskin ned till orörd mark. Schakten var generellt cirka 1,3–1,5 meter breda. Metalldetektering av matjorden skedde i samband med schaktningen och endast i själva schakten. Samtliga schakt mättes in med RTK-GPS och beskrevs (bilaga 1), varefter de lades igen.



**Figur 5.** Den västra delen av undersökningsområdet före utredning, vilket var en av de ytor som sökschaktades. Foto från syd.

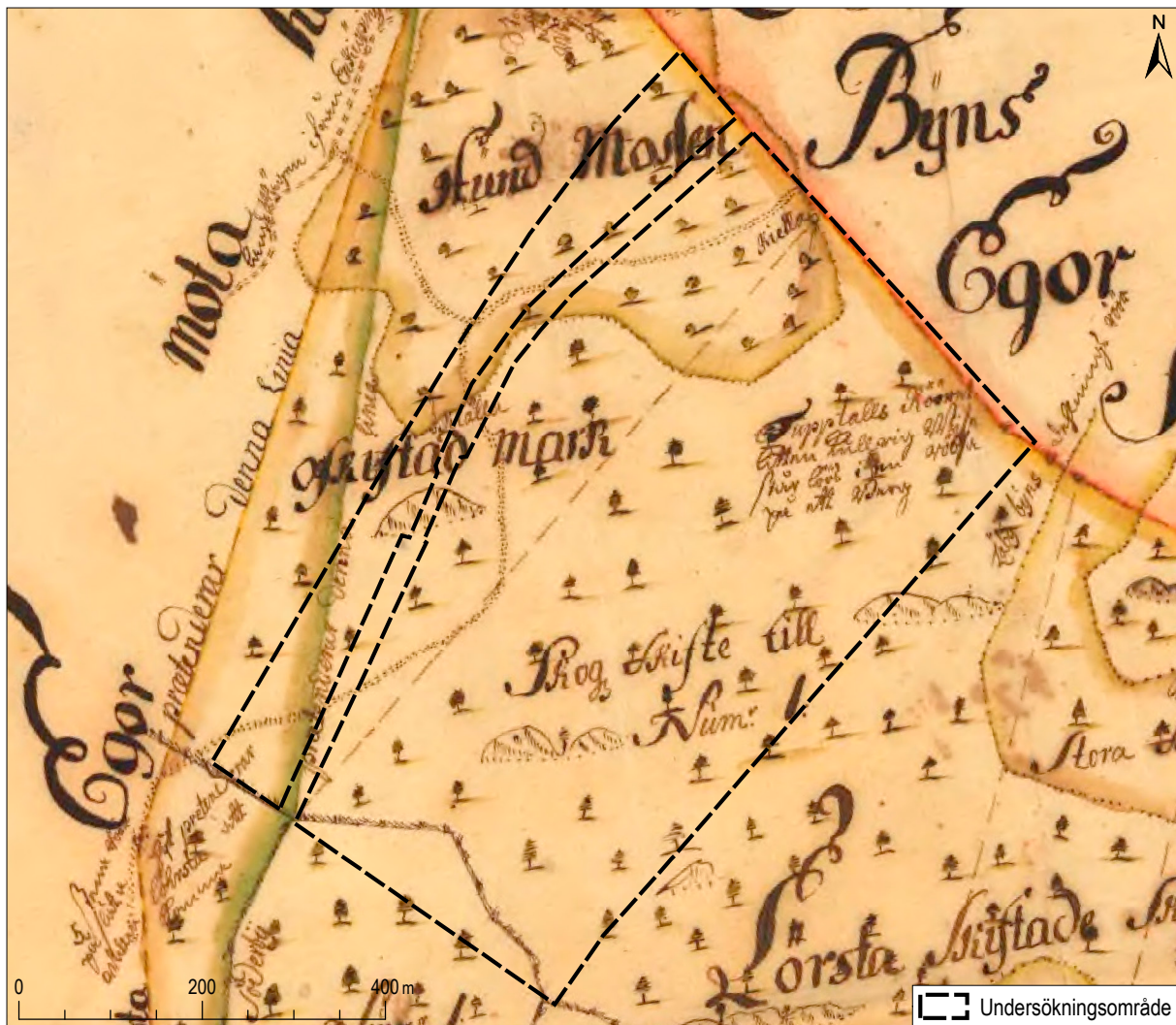
## RESULTAT

### Kart- och arkivstudie

Det äldre kartmaterialet visar att det aktuella området varit beläget i skog tillhörande Österby i Läby socken i norr och Söderby, Lörsta och Fockby i Uppsala-Näs socken i söder. Ingen bebyggelse finns markerad på kartorna. Den största förändring som har skett i modern tid i området, förutom själva bergtäkten, är utdikningen av den tidigare våtmarken Hundmossen och därefter bygget av väg 55. På de äldre kartorna utgjorde mossen ängsmark, som dikades ut och uppodlades någon gång mellan 1768 och 1835 – ett relativt stort arbetsföretag. 1835 hade också delar av skogsmarken dikats ut.

Den äldsta kartan över området är en delningskarta över Lörsta och delar av Söderby från 1719 (figur 6). På kartan, liksom på en storskifteskarta över Söderby från 1722, finns en väg utmarkerad i områdets västra del. Vägen gick genom skogen och delar sig i Hundmossen. På storskifteskartan över Lörsta från 1768 finns dock ingen väg utmarkerad. Vid studien av höjddata noterades ett dike som gick i samma sträckning som vägen, vilket föranledde sökschaktning på platsen.





Figur 6. Delningskarta över Lörsta från 1719, med den västra delen av undersökningsområdet markerad. Skala 1:8000.

## Inventering

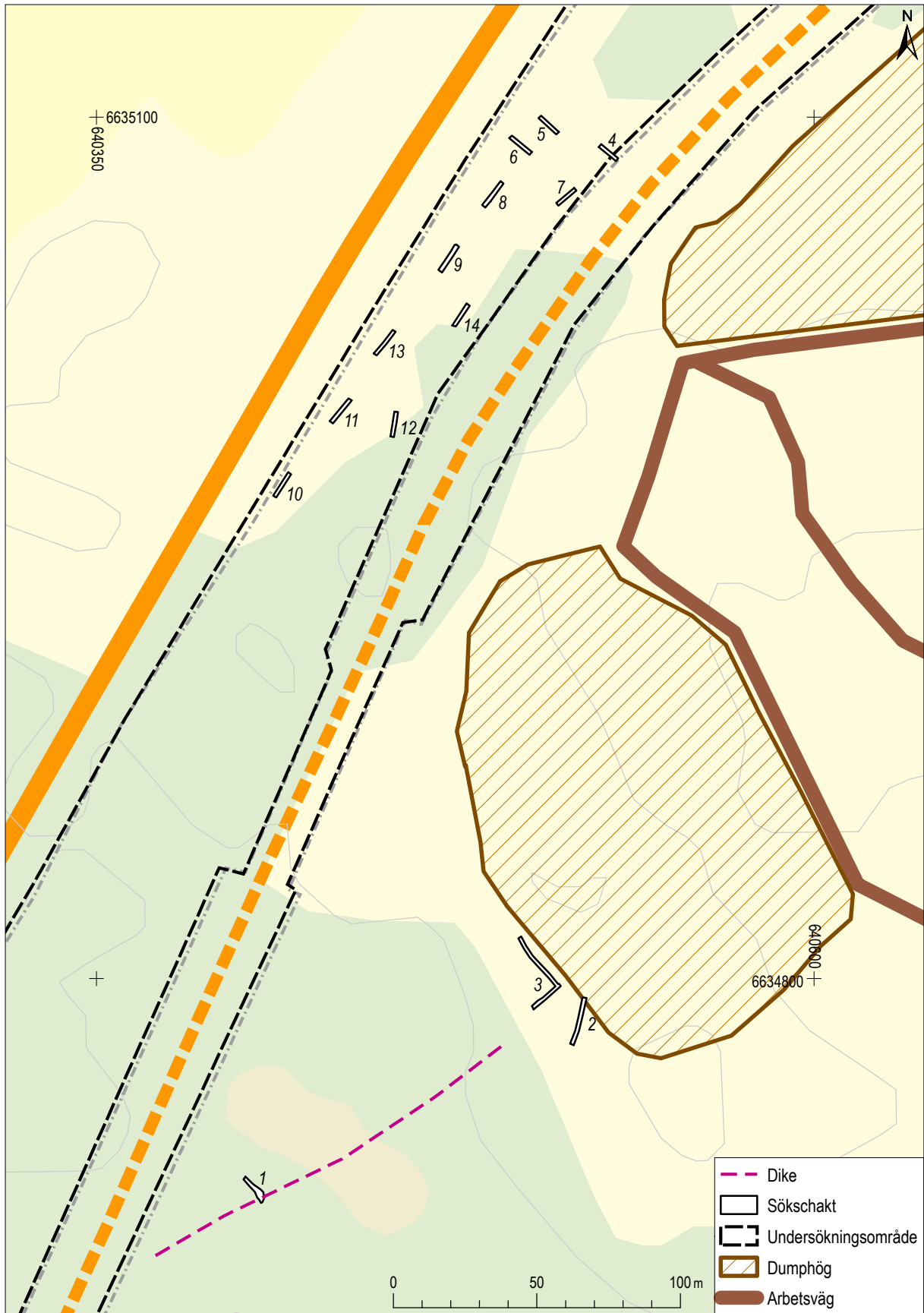
Området hade överlag en relativt liten potential för fornlämningar, med terräng av storblockig morän och uppstickande berghällar med partier av sankmark mellan. Möjliga boplatsslägen undersöktes med jordsond och mindre provrutor för att kontrollera markslag, men inga lägen påträffades med underlag som lämpade sig för boplatser. Högre lägen och klipphällar kontrollerades för att eftersöka exempelvis fågelfångstanläggningar eller gränsrösen. En hållristningsinventering utfördes av Sven-Gunnar Broström, Botark (bilaga 2), men inga hållristningar påträffades i området.

Ett gränsröse påträffades i en befintlig fastighetsgräns längs utredningsområdets södra kant (figur 4).

Gränsröset var omkring två meter i diameter och 0,3 meter högt. Röset kan ha byggts i samband med laga skifte 1835, då den aktuella gränsen först syns i kartmaterialet. Så länge fastighetsgränsen är i bruk utgör gränsröset inte någon fornlämning.

## Sökschaktning

Totalt fjorton schakt togs upp vid utredningen, varav ett vid det dike i skogsmarken som gick parallellt med den utmarkerade vägen i de historiska kartorna (figur 7). Tio schakt togs upp i Hundmossen och två schakt på ytterligare en del av den förmodade vägsträckningen, mellan skogen och mossen. Schakt 1 togs upp vid en del av diket som hade en vall intill sig, för att avgöra ifall detta var rester av en vägbank (figur 8). Så var dock inte fallet, utan vallen bestod



Figur 7. Schachtplan. Skala 1:2000.



helt av uppkastat material från dikesgrävningen. Vid metalldetektering i samband med sökschaktningen påträffades ett par oidentifierbara järnföremål som förmodligen hamnat där i samband med att diket grävdes eller vid senare skogsbruk.

Sökschaktningen fokuserade framför allt på den utdikade Hundmossen, som idag utgör ängsmark, då denna yta bedömdes ha störst potential för att hitta fornlämningar. Möjliga lämningar skulle kunna vara rester av den väg som finns utmarkerad i området på kartor från 1700-talet, eller andra vägar, i form av kavelbroar, spångar och liknande. Det förekommer också att andra typer av träkonstruktioner, som pålverk, från både förhistorisk och historisk tid påträffas i våtmarker.

Den gamla mossen undersöktes med tio schakt (4–14) i den södra delen av en öppen yta längs med väg 55. Mossen fortsätter åt norr, men var i den delen för sank för att det skulle vara möjligt att komma fram med grävmaskin. Tyvärr var den undersökta ytan störd av grävarbeten och påförda massor, vilket förmodligen skett i samband med bygget av vägen. I flera schakt fanns över en meter tjocka lager med moderna fyllnadsmassor. Under de påförda massorna påträffades i flera schakt rester av den gamla mossen i form av rödbrun torv (figur 9). Schakten grävdes till botten av torvlagret, där blålera vidtog. Inga fornlämningar påträffades.



**Figur 8.** Ett sökschakt togs upp vid det dike med vall som gick längs med en markerad vägsträckning på 1700-talet. Ingen väglämning kunde dock konstateras. Foto från väst.



**Figur 9.** Sökschaktning i den västra delen av undersökningsområdet. Längst bort i schaktet syns rödbrun torv från den utdikade mossen. Närmast i bild var marken störd, med rikligt med påförda massor. Foto från väst.

## SLUTSATS

---

Syftet med Arkeologikonsults utredning av det planerade området för utökning av 55:ans bergtäkt utanför Uppsala var att avgöra om det fornlämningar berördes av det planerade arbetsföretaget. Inga lämningar, vare sig lagskyddade fornlämningar eller övriga kulturhistoriska lämningar, påträffades. Det

gränsröse som hittades vid kanten av utredningsområdet omfattas inte av Kulturmiljölagen så länge det ligger i befintlig fastighetsgräns. Inga spår hittades efter den väg som fanns utmarkerad inom området på kartor från 1700-talet, och kanske var vägen endast en vinterväg som inte lämnat några spår.

# REFERENSER

---

## Historiska kartor

Lörsta nr 1-4 1719

Uppsala-Näs socken, Uppsala län

Lantmäterimyndigheternas arkiv: 03-upn-8

Delning

Söderby nr 1-2 1722

Uppsala-Näs socken, Uppsala län

Lantmäteristyrelsens arkiv: B71-14:1

Ägomätning

Lantmätare Johan Leitz

Lörsta nr 1-4 1768

Uppsala-Näs socken, Uppsala län

Lantmäteristyrelsens arkiv: B71-10:2

Storskifte på skogsmark

Lantmätare Jonas Erik Edling, Olof Lindberg

Lörsta nr 1-4 1835

Uppsala-Näs socken, Uppsala län

Lantmäteristyrelsens arkiv: B71-10:4

Laga skifte

Lantmätare Erik Norén d.y., Olof Lindberg d.y.





# TEKNISKA OCH ADMINISTRATIVA UPPGIFTER

Arkeologikonsults projektnr:	3268
Länsstyrelsens dnr:	431-1793-18
Länsstyrelsens beslutsdatum:	2019-04-28
Uppdragsnummer i Fornreg:	201900499
Uppdragsgivare:	Dalby Maskin AB
Berörda lämningar (KMR):	–
Typ av undersökning:	Arkeologisk utredning
Utförandetid fältarbete:	3–5/6 samt 14–16/8 2019
Undersökningsområdets storlek:	54 hektar
Län:	Uppsala
Landskap:	Uppland
Kommun:	Uppsala
Socken:	Läby, Uppsala-Näs
Fastighet:	Lörsta 1:10, Läby-Österby 4:1
Koordinatsystem:	SWEREF 99 TM
Höjdsystem:	RH 2000
Projektleddare/rapportansvarig:	Amanda Jönsson
Fältarkeologer:	Tove Björk, Amanda Jönsson, Kerstin Westrin
Kvalitetssäkring:	Johan Blidmo
Layout:	Samuel Björklund
Fynd:	Inga fynd tillvaratogs.

Fornminnesregistret (FMIS) stängdes ner 1 januari 2019 och har ersatts av Kulturmiljöregistret (KMR). I denna rapport hänvisas till lämningsnumren i KMR i kartor och text.



## BILAGA 1. SCHAKTTABELL

Schaktnr	Objekt	Längd (m)	Djup (m)	Beskrivning
1	Schakt utan indikation	10	0,1-0,4	0,15 m torv/mossa. Under detta morän som i V övergår i lera. I Ö delen är ett 1 m brett dike. Uppkastat material från diket finns norr om detsamma.
2	Schakt utan indikation	17	0,4	Torv, därefter 0,2 m fuktig matjord av mörkbrun lera. Undergrund av grå lera.
3	Schakt utan indikation	33	0,3-0,4	L-format schakt. Torv, därefter 0,2 m fuktig matjord av mörkbrun lera. Undergrund av grå lera.
4	Schakt utan indikation	7,5	0,25	0,15 m brun silt. Undergrund av blålera.
5	Schakt utan indikation	8,5	0,65	0,1 m grå silting lera. Därefter påförda massor av sten, grus och lera. Under detta 0,2 m rödbrun torv. Undergrund av blålera.
6	Schakt utan indikation	9	0,3-1,3	0,2 m gråbeige sandig silt, därunder påförd grå lera. Under detta 0,05-0,45 m rödbrun torv. I schaktets mitt är en 1,8 m bred störning i form av ett nedgrävt cementrör. Undergrund av blålera.
7	Schakt utan indikation	8	0,4	0,15 m brun silt, därefter 0,2-0,25 m rödbrun torv. Undergrund av blålera.
8	Schakt utan indikation	10	0,5-1,3	0,15 m ljusbrun silt, därefter påförda massor av lera, grus och stenar. Under massorna följer 0,3 m rödbrun torv. Undergrund av blålera.
9	Schakt utan indikation	11	1,3	Ej grävt i botten. Minst 1,3 m fyllnassmassora av lera, stenar, asfalt mm.
10	Schakt utan indikation	9,5	0,45	0,15-0,2 m gråbrun, silting lera. Undergrund av grå lera.
11	Schakt utan indikation	10	0,45	Mörkbrun lerig silt till ca 0,2 m. Undergrund av grå lera med inslag av sand och enstaka stenar. Moränstråk långt i N.
12	Schakt utan indikation	9	0,4-1	0,15-0,2 m gråbrun silt. Därefter påförda massor av stenar, tegel, asfalt och jord. Fynd av planglas och spikar. Undergrund av gråbrun lera.
13	Schakt utan indikation	10,5	0,45	0,15 m gråbrun silt. Därefter påförda massor av asfalt, stenar och jord. Undergrund av gråbeige melerad lera.
14	Schakt utan indikation	9	0,3	Matjord av brun silting lera. Undergrund av grågul melerad lera, stenar.



## BILAGA 2. INVENTERING AV SKÅLGROPAR

# Inventering av skålgropar vid Lörsta, Uppsala-Näs socken, Uppland

Utförd i juni 2019 av BOTARK  
Sven-Gunnar Broström

### BOTARK-RAPPORT 2019 – 10

---

#### BAKGRUND

Med anledning av bergtäkten vid Lörsta skall utökas har Länsstyrelsen uppdraget åt Arkeologikonsult att utföra en arkeologisk utredning av den berörda marken. Området ligger nära en bronsåldersmiljö med skålgropar och skärvstenshögar. Därför fick undertecknad i uppdrag att se om det fanns några okända skålgropsförekomster inom utökningsområdet.

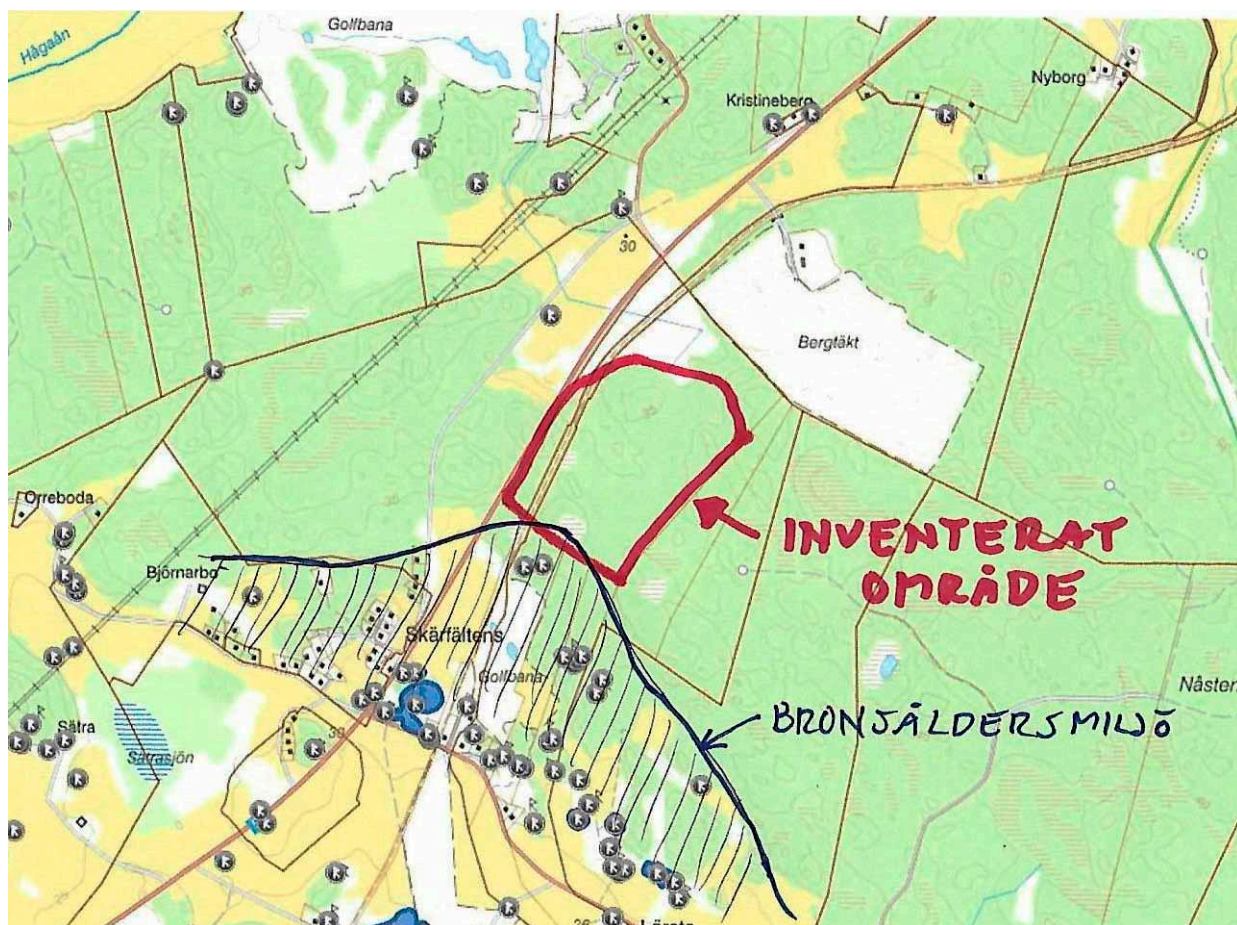
#### INVENTERING

Inventeringsområdet består till större delen av skogsmark av olika typer. Här finns både hållmarksskog, sankta kärrmarker och granbevuxen moränmark. Området är också rikt på stora flyttblock. Dessa naturmiljöer brukar mycket sällan innehålla hållristningar. Hitta man något så är det i så fall på framträdande större flyttblock. Därför inriktades inventeringen inom området på sådana men utan resultat. Inventeringsområdet tangerar i söder den tidigare nämnda bronsåldersmiljön. När jag besökte de två närmast belägna skärvstenshögarna, Uppsala-Näs 125:1 - 2, upptäckte jag ett oregistrerat skålgropsblock beläget ett 50-tal meter utanför inventeringsgränsen.

#### ADMINISTRATIVA UPPGIFTER

Beställare:	<i>Arkeologikonsult genom Amanda Jönsson</i>
Fältarbetstid:	<i>4 juni 2019</i>
Dokumentation	<i>Sven-Gunnar Broström,</i>
Rapport	<i>Sven-Gunnar Broström</i>

## Bilaga 2. Inventering av skålgropar, forts.



*karta över inventeringsområdet.*

Tumba i juni 2019

Sven-Gunnar Broström / BOTARK

Fältvägen 11

14741 Tumba

070 9423614

botark1944@gmail.com







Rapporter från Arkeologikonsult 2020:3268