

# TRE HÄRDAR I STALLSIKEN

En fullskalig arkeologisk utredning av fastigheterna Skövde 5:111, mfl. i Skövde kommun, Västra Götalands län.

HAMPUS NORRGREN



Rapporter från Arkeologikonsult 2020:3292

ARKEOLOGIKONSULT  
Optimusvägen 14  
194 34 Upplands Väsby  
Tel: 08-590 840 41

[www.arkeologikonsult.se](http://www.arkeologikonsult.se)

OMSLAGSBILD: Norr om betongfundamentet till den förstörda cementfabriken stod en stor vacker ek. Foto från sydöst.

**ALLMÄNT KARTMATERIAL:**

Fastighetskartan: © Lantmäteriet Dnr: 50007066\_140003  
Terrängkartan, samt GSD-Översiktskartan: Lantmäteriet (CC0)

© Arkeologikonsult 2020

Upphovsrätt, där inget annat anges, enligt Creative Commons licens CC BY.  
Villkor finns tillgänglig på <http://creativecommons.org/licenses/by/4.0/deed.sv>

# TRE HÄRDAR I STALLSIKEN

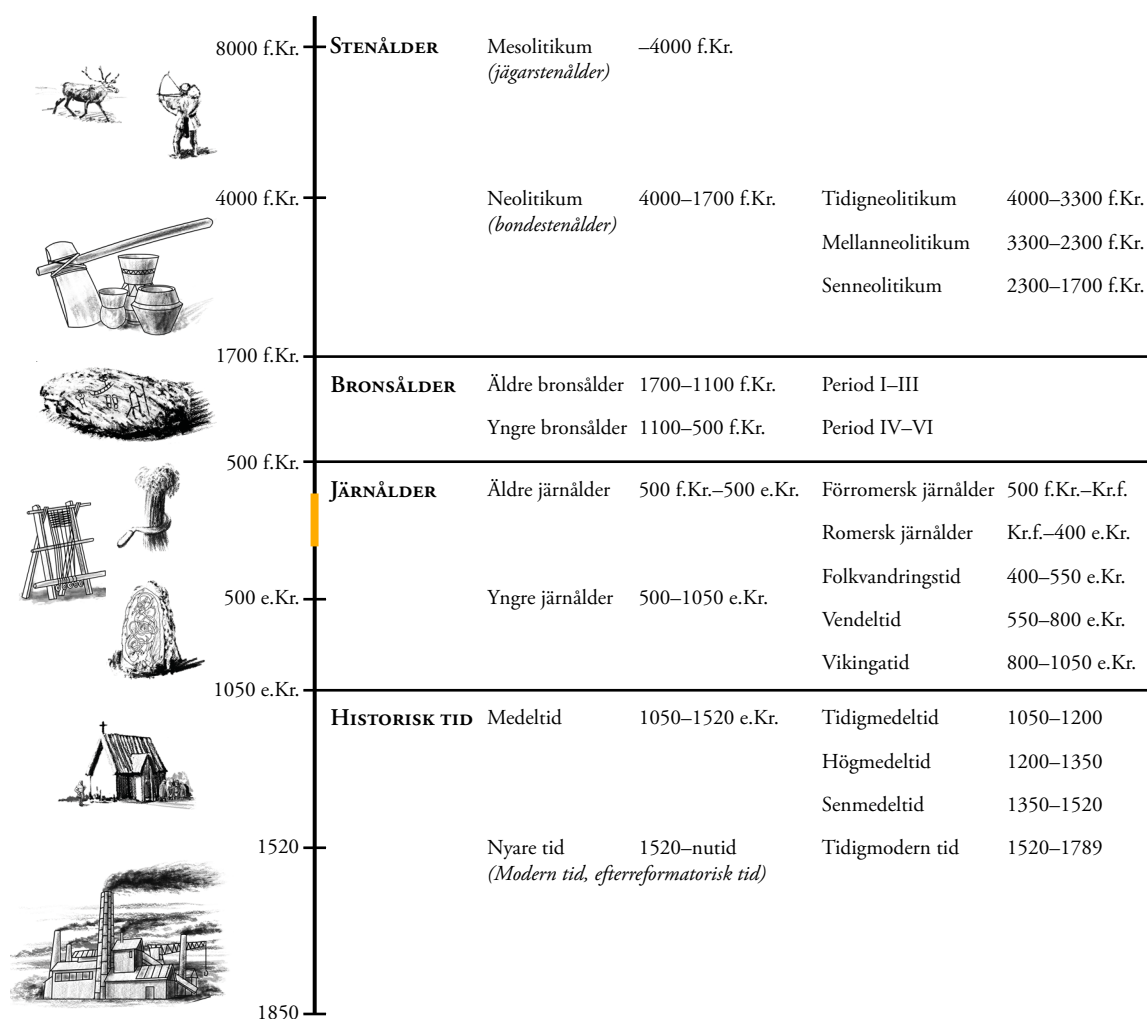
En fullskalig arkeologisk utredning av fastigheterna Skövde 5:111, mfl.  
i Skövde kommun, Västra Götalands län.

HAMPUS NORRGREN

Rapporter från Arkeologikonsult 2020:3292



## ARKEOLOGISK PERIODINDELNING



### ANTIKVARISK BEDÖMNING

Antikvarisk bedömning anger hur man enligt kulturmiljölagen (1988:950), och till viss del även skogsvårdslagen (1979:429), bedömt lämningen och dess eventuella lagskydd vid registreringstillfället. Den slutgiltiga bedömningen görs alltid av Länsstyrelsen.

**Fornlämning** är en lämning som omfattas av skydd enligt kulturmiljölagen. För att en lämning ska kunna bedömas som fornlämning krävs att den tillkommit före 1850, är en lämning efter människors verksamhet under forna tider, som har tillkommit genom äldre tiders bruk och som är varaktigt övergiven. Det är förbjudet att utan tillstånd från länsstyrelsen rubba, ta bort, gräva ut eller på annat sätt ändra eller skada en fast fornlämning.

**Möjlig fornlämning** innebär att man vid registreringstillfället inte kunnat ta ställning till om lämningen är en fornlämning

eller inte. Lämningen måste vara bekräftad i fält. Möjlig fornlämning kan även anges för en lämning som har undersökts i samband med en arkeologisk undersökning, men där man inte fastställt lämningens utbredning.

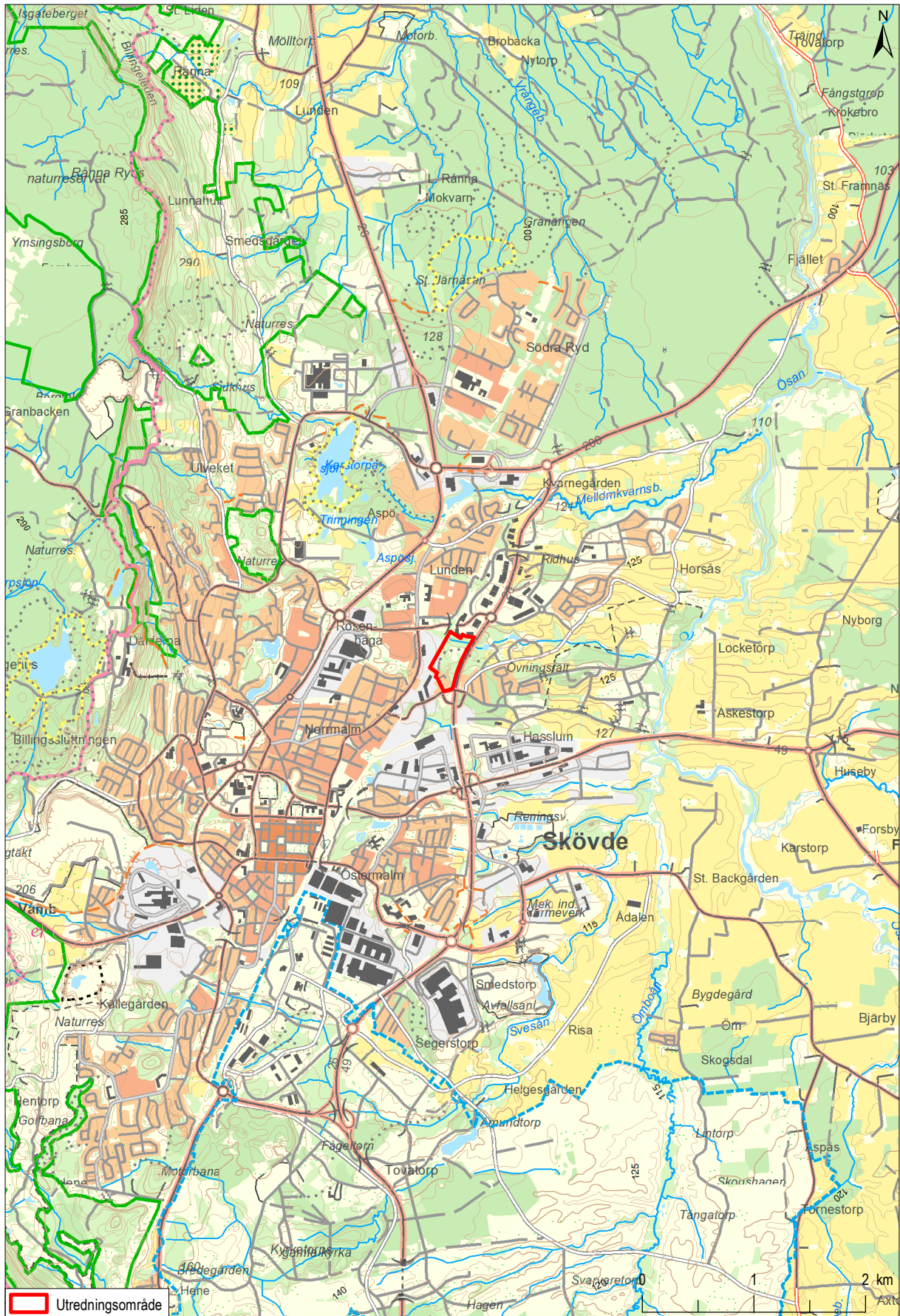
**Övrig kulturhistorisk lämning** används för kulturhistoriska lämningar som har tillkommit efter 1850, men som ändå anses ha ett antikvariskt värde. Bedömningen används även för vissa lämningar som inte uppvisar fysiska spår, t.ex. fyndplats eller plats med tradition.

**Ingen antikvarisk bedömning** används för lämningar som blivit helt borttagna genom en arkeologisk undersökning eller förstörda. Inget skydd enligt kulturmiljölagen kvarstår. Lämningar som endast är kända via kartmaterial, skriftlig eller muntlig källa och inte har kunnat återfinnas i fält kan inte heller ha en antikvarisk bedömning.

# INNEHÅLLSFÖRTECKNING

---

SAMMANFATTNING .....	7
INLEDNING OCH SYFTE.....	7
FORNLÄMNINGSMILJÖ OCH TIDIGARE ARKEOLOGISKA UNDERSÖKNINGAR .....	8
OMRÅDESBESKRIVNING OCH TOPOGRAFI .....	10
HISTORISKA KARTOR.....	11
GENOMFÖRANDE .....	12
RESULTAT .....	12
Inventering .....	12
Sökschaktning.....	12
Härdar .....	15
Lager 101.....	15
SLUTSATS.....	16
REFERENSER .....	18
Litteratur .....	18
Kartor .....	18
ADMINISTRATIVA UPPGIFTER.....	19
BILAGOR .....	20
Bilaga 1. Schakttabell.....	20
Bilaga 2. Rutbeskrivningar .....	25
Bilaga 3. Kontextbeskrivningar .....	26
Bilaga 4. Arkeobotanisk analys.....	27
Bilaga 5. <sup>14</sup> C-analys.....	28



**Figur 1.** Utredningsområdet markerat på Terrängkartan i skala 1:50 000.

## SAMMANFATTNING

---

Arkeologikonsult har på uppdrag av Länsstyrelsen i Västra Götaland under september–oktober månad 2020 utfört en fullskalig utredning inom fastigheten Skövde 5:111 m.fl. i Skövde kommun, Västra Götalands län. Utredningen föranleddes av att Skövde kommun ämnar upprätta en detaljplan över området för utbyggnation av Stallsikens handel- och verksamhetsområde.

Vid utredningen som innefattade inventering, sökschaktning och rutgrävning påträffades förhistoriska lämningar i form av tre härdar. Två av härdarna kom att <sup>14</sup>C-dateras till romersk järnålder efter överenskommelse med Länsstyrelsen i Västra Götaland.

Utöver detta påträffades två sedan tidigare ej registrerade stensträngar och ett odlingsröse.

De förhistoriska lämningarna representerar ett temporärt nyttjande troligtvis i ett utmarksområde som brukats som ängs och skogsmark under en lång och sammanhållen tidsperiod.

## INLEDNING OCH SYFTE

---

Skövde kommun önskar genomföra en utbyggnation av Stallsikens handel- och verksamhetsområde inom fastigheterna Skövde 5:111 m.fl. i Skövde kommun, Västra Götalands län.

Med anledning av detta har Arkeologikonsult efter beslut från länsstyrelsen i Västra Götalands län (Lst dnr 431-11589-2019) genomfört en fullskalig arkeologisk utredning av det berörda exploateringsområdet (figur 1).

Det planerade exploateringen infattade ca 10 hektar, 100 257 m<sup>2</sup> stor yta. Inom områdets norra och söd-

ra delar existerar två stora raviner som klassificerats innehålla höga naturvärden och därför exkluderades från utredningsytan. Totalt var ca 55 700 m<sup>2</sup> av ytan tillgänglig att utreda under fältfasen.

Syftet med den arkeologiska utredningen var att ta reda på om ej kända fornlämningar berörs av den planerade nybyggnationen samt om möjligt avgränsa nyupptäckta fornlämningar. Resultaten från utredningen ska kunna användas av Länsstyrelsens fortsatta tillståndsprövning.

# FORNÄMNINGSMILJÖ OCH TIDIGARE ARKEOLOGISKA UNDERSÖKNINGAR

---

Utredningsområdet ligger i ett rikt och varierande fornlämningslandskap som tack vare sin höjd över havet (ca 134–140 meter) möjliggör lämningar från samtliga förhistoriska tidsperioder.

Stenåldern i närområdet representeras framför allt av ett stort antal lösfynd. Exempelvis har det ca 500 meter nordöst om utredningsområdet påträffats en flintyx (L1961:5186) och en flintmejsel (L1961:5196). Ytterligare en stenyxa (L1961:5132) har påträffats ca 450 meter nordväst om området (figur 2).

Det existerar även enstaka synliga lämningar från stenåldern i form av gravar som är möjliga att datera till neolitikum. Exempelvis återfinns två hällkistor (L1961:4430 och 1961:5035) strax väst och sydväst om Skövde stad.

Från bronsåldern existerar det synliga fornlämningar i form av hällristningar och gravar men det förekommer även lösfynd av artefakter och vapen. Exempelvis påträffades en spjutspets i brons (L1961:4489) ca 2,5 kilometer sydväst från utredningsområdet.

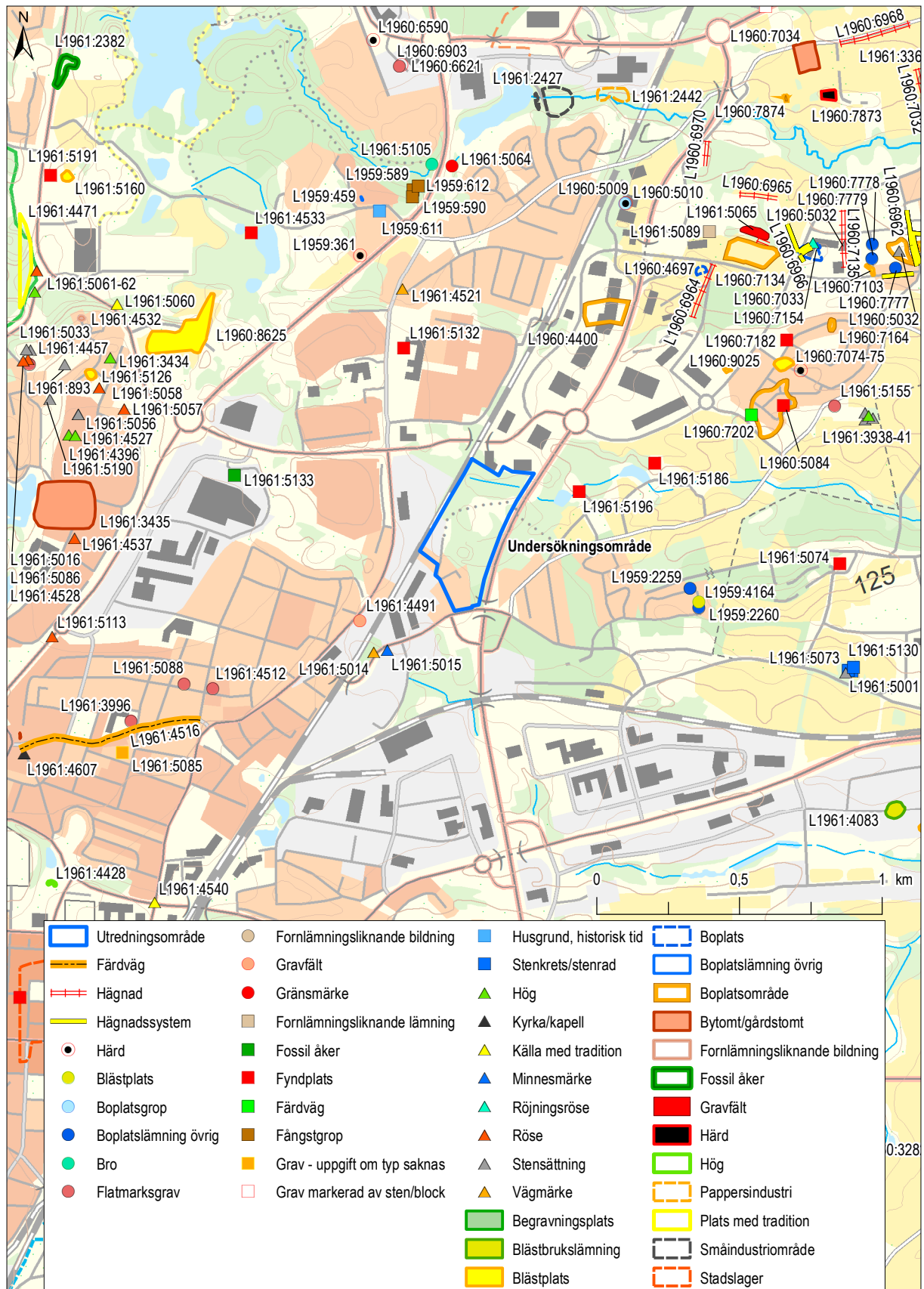
Två hällristningar båda bestående av skålgropar återfinns relativt nära utredningsområdet. Den ena (L1961:4522) finns ca två kilometer åt syd-

väst och utgörs av nio skålgropar och den andra (L1961:5038) är belägen ca två kilometer väster om utredningsområdet och utgörs av åtta skålgropar varav två är osäkra (KMR).

Skövdetrakten uppvisar även spår efter att ha utgjort en välmående bygd under järnålder där de synliga lämningarna utgörs av olika former av gravfält, domarringar och stensträngar. Det existerar även en registrerad fornborg i närområdet Ymsingborg (L1961:4494) belägen ca fyra kilometer nordväst om området (KMR).

Olika former av arkeologiska arbeten har visat att det existerar omfattande järnålderslämningar ej synliga ovan mark i närområdet. Ett stort antal boplatser och aktivitetsområden som exempelvis järnframställningsplatser har påträffats och undersökts. Därutöver har ett stort antal lösfynd påträffats vid olika former av markarbeten. Värt att nämna är att en ansevärd andel av lösfynden i närområdet utgörs av guldföremål som guldringar och guldenar (exempelvis L1962:774, L1962:4490 och L1961:4530). Den närmaste belägna fyndplatsen för dylika föremål återfinns mindre än en kilometer åt nordöst. Här påträffades under slutet av 1800-talet ett antal guldringar i samband med harvning av den dåvarande åkern (Hjulström 2010, Ängeby & Forenius 2012).





**Figur 2.** Utredningsområde och fornlämningbild. Översiktskarta med utredningsområdet och intilliggande registrerade forn­lämningar. På Terrängkartan i skala 1:20 000.

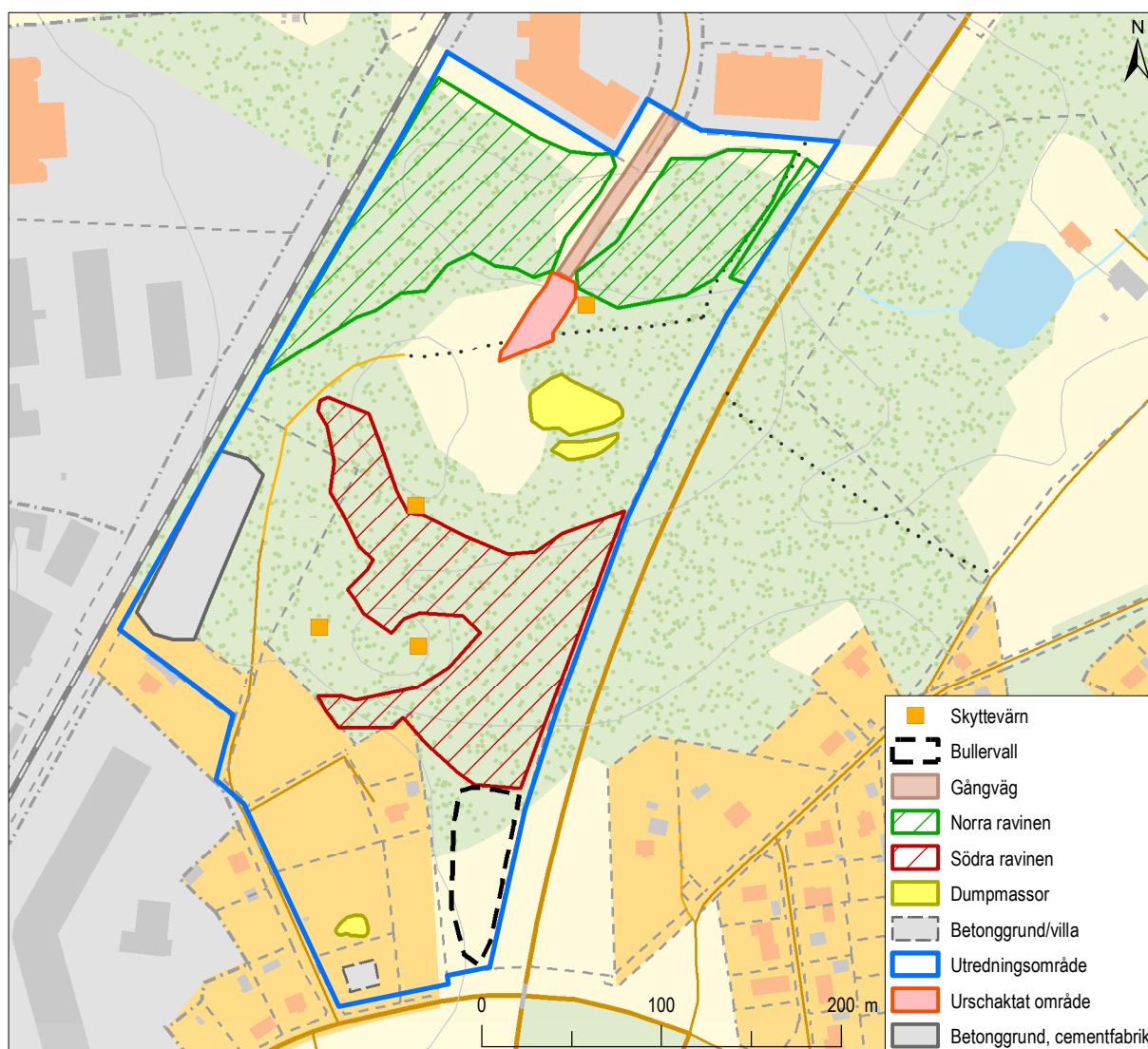
## OMRÅDESBESKRIVNING OCH TOPOGRAFI

Majoriteten av utredningsområdet utgjordes av relativt tät skogsmark av löv och barrträd. I områdets centrala delar existerade en större gräsbevuxen glänta som utgör del av vad som på 1960 års ekonomiska karta är markerat som åkermark. I områdets södra delar övergick skogsmarken i ett övervuxet villaområde.

Stora delar av utredningsområdet uppvisade spår och störningar efter relativt moderna aktiviteter. Exempelvis påträffades en betonggrund efter en cementfabrik som finns utritad på ekonomiska kartan från 1960 i områdets sydvästra del. Direkt norr om den äldre åkermarken fanns en stor ansamling mate-

rial i form av jord och sten. I norra delen av området förekom ett urschaktat område där marken grävts ned till steril marknivå. Inom utredningsområdet påträffades dessutom ett antal utspridda handgrävda gropar som tolkas utgöra skyttevärn. Området angränsar i dagsläget ett av svenska armens övningsområden och har sannolikt stundtals kommit att inkluderas i detta.

Därutöver utgjorde områdets sydöstra del av en större bullervall som konstruerats i samband med byggnationen av den för området i öster avgränsande vägsträckningen Östra leden (figur 3)

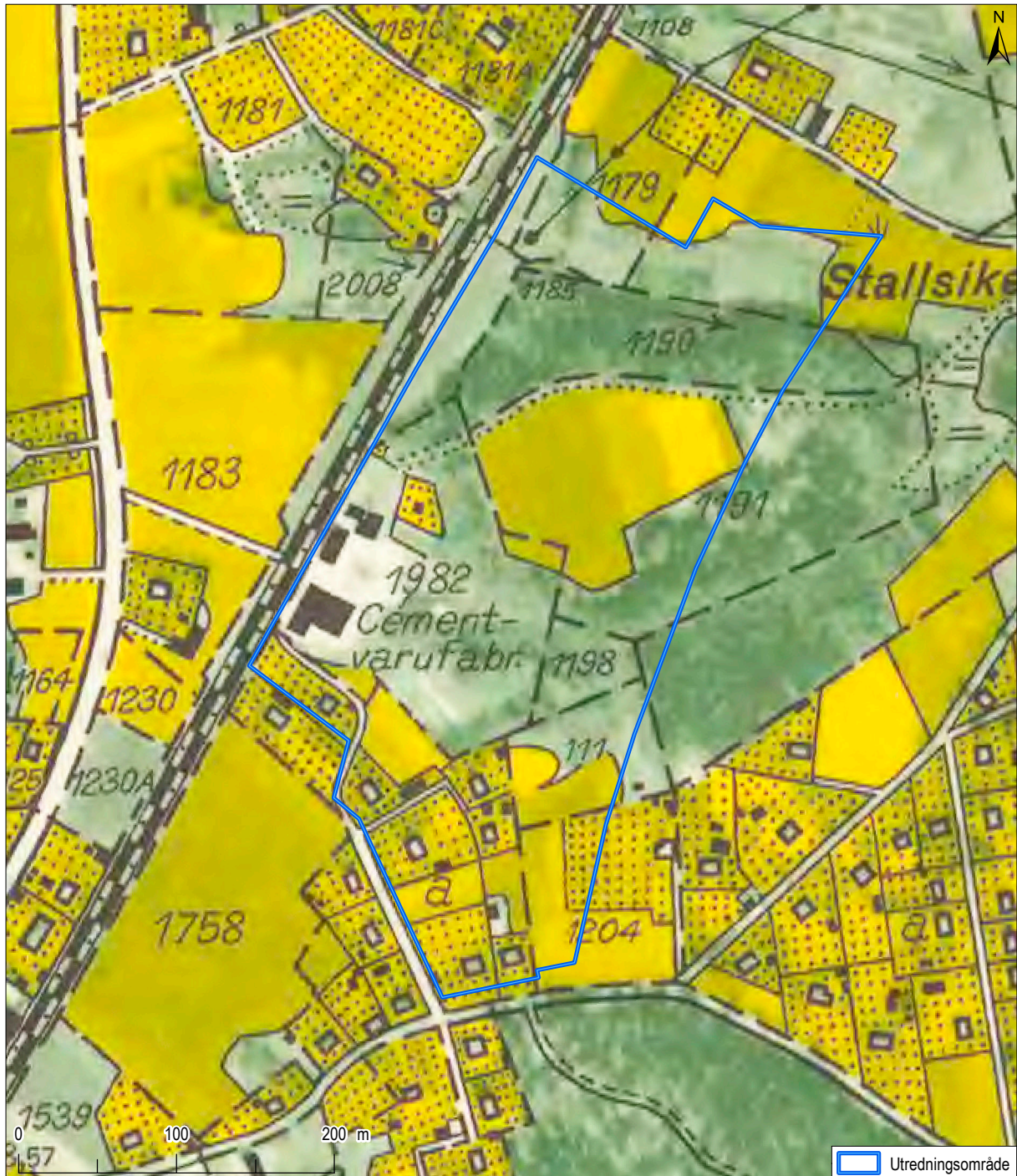


**Figur 3.** Karta med alla störningar i området. Ett stort antal störningar från modern tid fanns inom området vilket begränsade den yta som var möjlig att utreda genom sökschaktning. På Fastighetskartan i skala 1:4 000.

# HISTORISKA KARTOR

En studie av det tillgängliga historiska kartmaterial-  
et visar att utredningsområdet under tidigmodern  
tid har brukats som utmarksområde. Området har  
brukats som åker och ängsmark fram till början av  
1900-talet då en cementfabrik etableras i områdets

sydvästra del och finns utritad på den ekonomiska  
kartan från 1960 (figur 4). Majoriteten av området  
är på denna karta klätt av skog förutom ett område  
i dess centrala delar som enligt kartan fortfarande  
brukas som åkermark.



**Figur 4.** Majoriteten av området utgörs på den Ekonomiska kartan från 1960 av skogsmark. En cementfabrik har etablerats i sydvästra delen och centrala delar av området används för jordbruk. I skala 1:4 000.

# GENOMFÖRANDE

Fältarbetet inleddes med att en inventering genomfördes i syfte att identifiera ej sedan tidigare registrerade lämningar synliga ovan mark.

Efter inventeringen vidtog sökschaktning av området. Schakten togs generellt upp med enkel skopbredd och fördelades så pass jämt över området som vegetation, moderna störningar, bebyggelse och topografi tillät. För områden där *åtkomst med grävmaskin inte var möjlig* kom istället provrutor att grävas för hand.

Vid påträffandet av fornlämningsliknande lämningar kom schakten att vidgas och förtätas i syfte att helt frilägga och avgränsa eventuella fornlämningskoncentrationer. Toppskiktet av anläggningarna och lager avsöktes med metalldetektor i syfte att hitta på daterbara metallfynd.

Samtliga schakt och påträffade lämningar mättes in och beskrevs skriftligen. Alla anläggningar fotograferades i plan. Inmätningarna gjordes med nätverks GPS med en standardavvikelse på 0,02 meter.

I samråd med Länsstyrelsen bestämdes att makrofossilanalys och  $^{14}\text{C}$ -analys skulle göras på de framkomna anläggningarna i syfte att säkerställa fornlämningsstatus och datering. För att samla material för  $^{14}\text{C}$ -analys kom ett urval av påträffade anläggningar att undersökas genom handgrävning till 50%. I samma syfte undersöktes eventuella kulturlager genom rutgrävning.

# RESULTAT

## Inventering

Under inventeringen påträffades två stensträngar (103 och 105) och ett odlingsröse (104). Ingen av de påträffade konstruktionerna var sedan tidigare registrerade i KMR (figur 5 och 6). De två ravinerna i de nordliga och sydliga delarna av utredningsområdet mättes i samband med inventering in då det under fältarbetet framgick att ravinernas utbredning var större än vad som tidigare angivits. Samtliga moderna störningar som påträffades inom området mättes in.

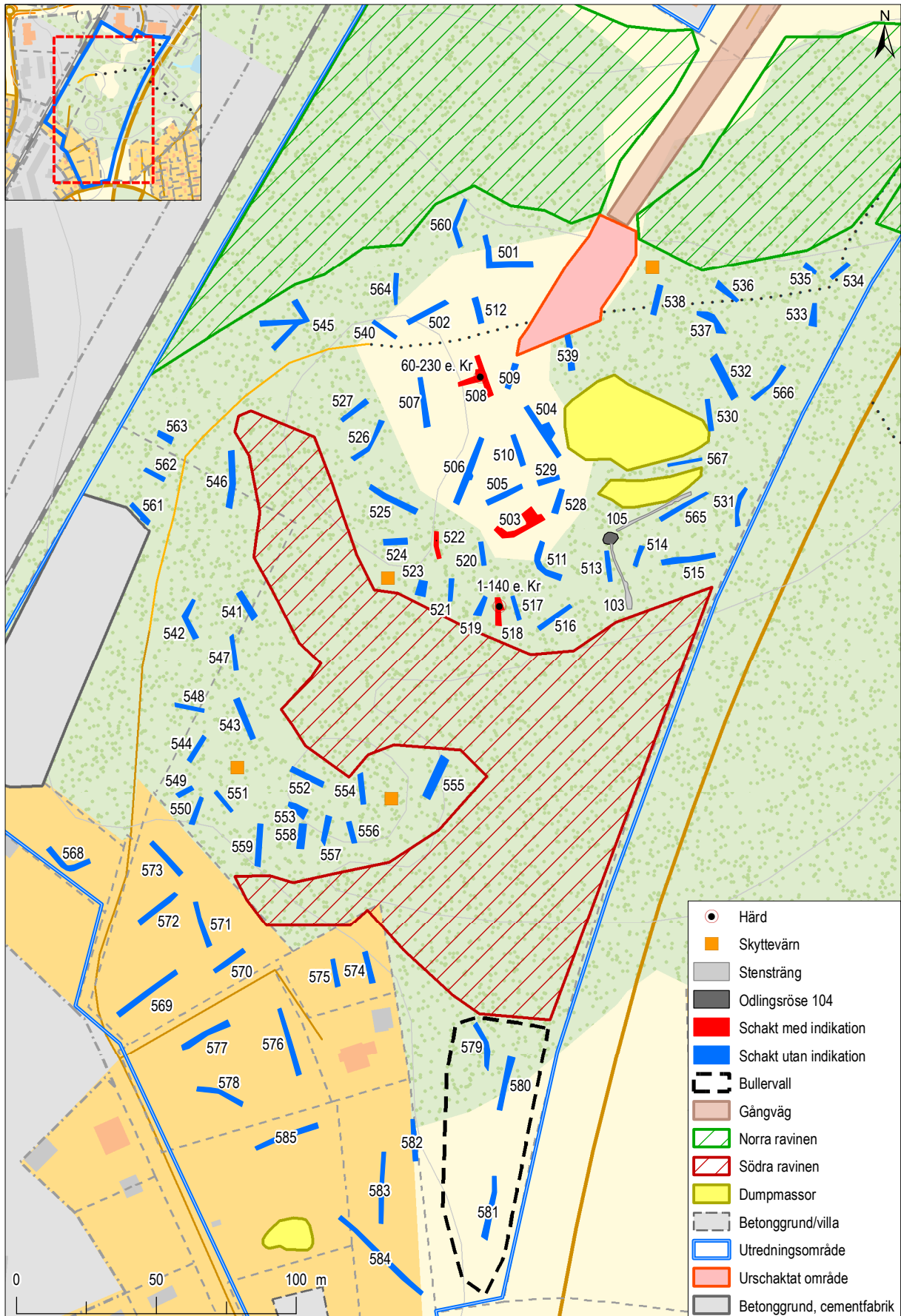
## Sökschaktning

Under den efterföljande sökschaktningen togs totalt 85 schakt upp med en sammanlagd area på 2 102 m<sup>2</sup> vilket representerar ca 4 % av områdets möjliga utredningsyta (figur 6).

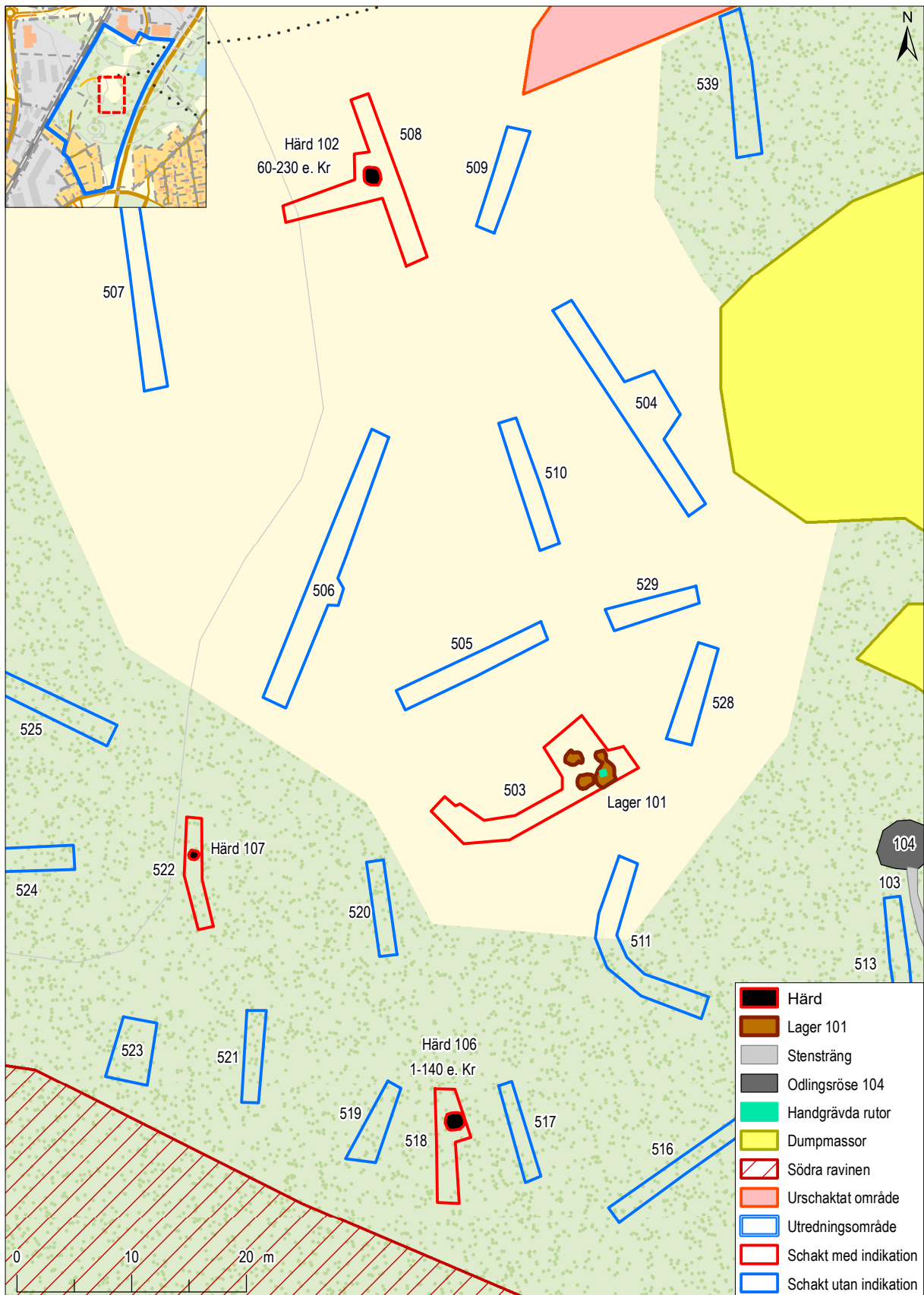
I fyra av 85 upptagna schakt påträffades lämningar av förhistorisk karaktär. Dessa utgjordes av tre härdar och rester av ett möjligt kulturlager. Ytterligare schakt togs upp intill schakten med indikation för att avgränsa utbredningen men inga fler förhistoriska- eller kulturhistoriska lämningar påträffades.



**Figur 5.** Översiktsbild över stensträng 105, en av två stensträngar som påträffades under den inledande inventeringen. Foto taget från nordöst.



**Figur 6.** Inom utredningsområdet togs 85 schakt upp med en sammanlagd area på 2 102 m<sup>2</sup>. Inventering och sökschaktning resultera i att två stensträngar, ett odlingsröse, tre härdar och ett kulturlager påträffades. På Fastighetskartan i skala 1: 2000.



**Figur 7.** Samtliga anläggningar och konstruktioner som påträffades under utredningen förekom i utredningens centrala delar. På Fastighetskartan i skala 1:500.

Två schakt togs upp direkt intill de två stensträngar som identifierats under inventeringen men inga anläggningar eller lager påträffades som skulle kunna ge en äldsta möjlig datering för konstruktionerna.

Samtliga anläggningar och kulturlager påträffades inom områdets centrala delar, inom och intill den centrala träfria gläntan och inom den yta som på Ekonomiska kartan från 1960 utgörs av åkermark.

## Härdar

Totalt påträffades tre härdar under utredningen (figur 7). Två av dessa (106 och 107) var belägna strax sydöst om den träfria gläntan. Den tredje härden (102) var belägen i västra delen av gläntan och uppvisade en del attribut som skiljde den från de två övriga härdarna.

Härd 102 innehöll betydligt mer sot än de två andra härdarna som påträffades under utredningen och en utförd vedartsanalys visa att kolet i härden nästan uteslutande utgjordes av björk. Härden kom att dateras till romersk järnålder (60–230 e.Kr).

De två övriga härdarna avvek varken till utformning eller innehåll från typiska härdar och innehöll rikligt med skörbränd sten, sot och kol. Material från härd 106 kom att dateras till romersk järnålder (1–140 e.Kr).

## Lager 101

Inom den centralt belägna skogsfria gläntan påträffades ett möjligt kulturlager. I plan var lagret tämligen oformligt och verkade innehålla ett humöst material tillsammans med sot och kol. Lagret undersöktes genom rutgrävning och uppmätte ett djup på 0,1–0,2 meter (figur 8).

Genomförd makrofossilanalys från insamlade prover visade att majoriteten av lagret utgjordes av torv och en förhållandevis liten mängd sot och kol. Med tanke på dess position inom åkermarken utgör lagret troligtvis rester av en gödselstack bestående av torv vars material spridits på åkern som gödsel. Att lagret även innehöll sot och kol indikerar att man blandat torven med hushållsmaterial i näringsberikande syfte.



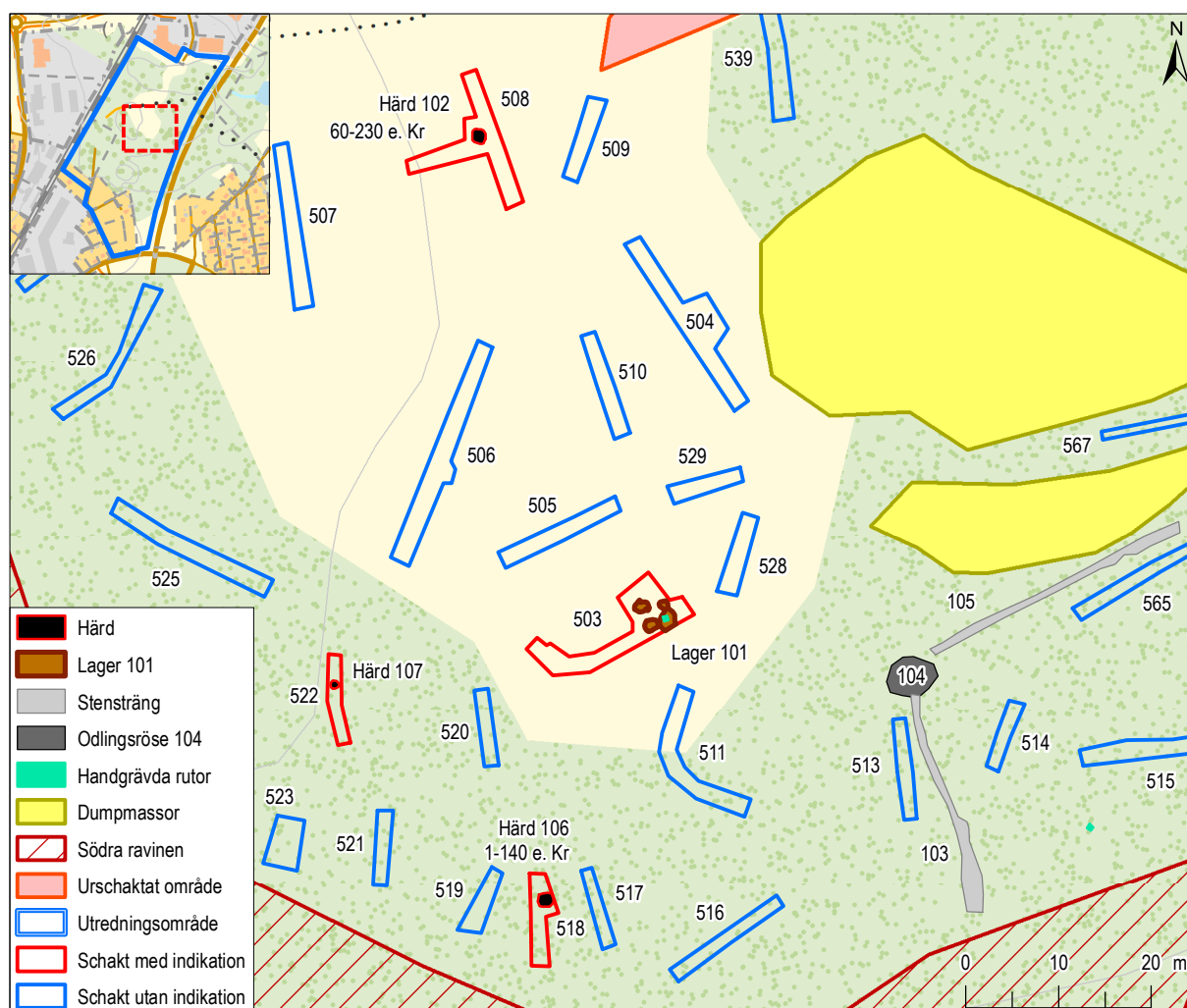
**Figur 8.** I utredningsområdets centrala delar påträffades ett kulturlager (101) som innehöll stora mängder torv. Lagret utgör troligtvis resterna av en gödselstack vars innehåll spridits över åkerarealen som näring.

## SLUTSATS

De förhistoriska lämningarna som påträffades inom utredningsområdet representerar ett fåtal temporära och ej upprejade aktiviteter. De fåtal lämningar som påträffades indikerar att området fungerat som utmarksområde. Troligtvis har det brukats som ängs- och jordbruksmark under förhistorien såväl som under tidigmodern tid. Två av tre påträffade härdar gav en datering till romersk järnålder, vilket gör det troligt att anta att den tredje härden uppvisar en liknande datering (figur 9 och 10).

Det är först under 1900-talet som området börjar exploateras och få en annorlunda funktion även om jordbruket fortsätter i de centrala delarna. Det är även oklart när de två påträffade stensträngarna och odlingsröset konstrueras då området brukats under så pass lång tid. Inga intill- eller underliggande anläggningar påträffades heller som skulle ge antydan till datering.

De anläggningar som påträffades har registrerats som undersökta och borttagna och vidare undersökning bedöms därmed inte vara motiverad.



**Figur 9.** Under utredningen påträffades och undersöktes tre härdar. Två av dessa  $^{14}\text{C}$ -daterades till romersk järnålder. Därutöver påträffades två stensträngar och ett odlingsröse som inte var möjliga att datera. På Fastighetskartan i skala 1:800.



Påträffade anläggningar och konstruktioner	Undersökningsstatus	Kommentar
Härd 102	Undersökt och borttagen	<sup>14</sup> C-daterades till 60-230 e.Kr
Härd 106	Undersökt och borttagen	<sup>14</sup> C-daterades till 1-140 e.Kr
Härd 107	Undersökt och borttagen	Ej daterad
Stensträng 103	Ej undersökt	Registrerad som hägnad L2020:985 i KMR
Stensträng 105	Ej undersökt	Registrerad som hägnad L2020:987 i KMR
Odlingsröse 104	Ej undersökt	Registrerad som röjningsröse L2020:952 i KMR

**Figur 10.** Tabell med utredningens resultat och hur dessa registrerats i KMR.

## REFERENSER

---

### Litteratur

HJULSTRÖM, B. 2010. *Järnframställningen under äldre järnålder i Horsås. RAÄ 182*, Skövde socken och kommun, Västergötland. Särskild arkeologisk undersökning. Rapporter från Arkeologikonsult 2010:2291

ÄNGBY, G & FORENIUS, S. 2012. *Järnframställning vid en ensamgård från romersk järnålder till folkvandringstid, Om undersökningen av blästerugnar och en ensamgård vid Horsås, Västergötland, Skövde socken, Skövde 5:370, RAÄ Skövde 175*. Arkeologisk undersökning, UV Rapport 2012:151

### Kartor

EKONOMISKA KARTAN: SKÖVDE 1960  
Skövde J133-8D5h61  
J133-8d5g61, 1961

## ADMINISTRATIVA UPPGIFTER

---

Arkeologikonsults projektnr:	3292
Länsstyrelsens diarienummer:	431-11589-2019
Länsstyrelsens beslutsdatum:	2019-06-14
Företagare:	Skövde kommun
Uppdragsnr i KMR:	201900761
Län:	Västra Götalands län
Landskap:	Västra Götaland
Kommun:	Skövde
Socken:	Skövde
Fastighetsbeteckning:	Skövde 5:111, 5:114, 5:116, 5:118, 5:128, 5:129, 5:134, 5:135
Berörda fornlämningar:	L2020:952, L2020:985, L2020:987
Typ av undersökning:	Fullskalig arkeologisk utredning
Undersökningstid, fältarbete:	23 september-1 oktober 2019
Inmätningssystem:	RTK-GPS
Koordinatsystem:	SWEREF99 TM
Höjdsystem:	RH 2000
Projektledare:	Hampus Norrgren
Rapportansvarig:	Hampus Norrgren
Fältpersonal:	Hampus Norrgren, Anna Sörman
Planer och layout:	Matilda Nohrstedt
Kvalitetsgranskning:	Johan Blidmo
Analyser:	Ica ( <sup>14</sup> C-analys), Stefan Gustafsson (arkeobotanisk analys)
Fynd	Endast recenta fynd påträffades och återdeponerades.

Fornminnesregistret (FMIS) stängdes ner 1 januari 2019 och har ersatts av Kulturmiljöregistret (KMR). I denna rapport hänvisas till lämningsnumren i KMR i kartor och text.

# BILAGA 1. SCHAKTTABELL

Schakt-nr	Bedömning	Schakt-storlek (m)	Schakt-djup (m)	Måjord/tjocklek (m)	Påträffade anläggningar	Beskrivning	Riktning	Area
501	Schakt utan indikation	26 x 2	0,2-0,3	0,05-0,2		Myllig gråbrun sandig silt och därunder rödbrun steril sandig silt.	ö-v	52
502	Schakt utan indikation	16 x 1,7	0,3	0,2		Myllig gråbrun sandig silt och därunder rödbrun steril sandig silt.	nö-sv	27
503	Schakt med indikation	20 x 1,7 (vidgat till 6 m)	0,3	0,2	101	Gråbrun sandig silt/majjord, ca 0,2 m tjockt, med inslag av kolstänk och enstaka tegelbitar. Där under rödbrun sandig silt med inslag av 0,05-0,1 m stora stenar. I undergrunden framträdde tre oregelbundna nedgrävningar/lagerfläckar (ca 1,3-2,5 m stora) med kol, skörbränd sten och gråbrun silt. Ett stenlyft med bitar av sprängsten fanns också i schaktet. Ett fynd av ev obrända ben i övergången mot undergrunden. Schaktdjup: 0,3 m.	nö-sv	60
504	Schakt utan indikation	21 x 1,8	0,3-0,35	0,2-0,25		Gråbrun sandig silt/majjord med inslag av kolstänk och tegel. Där under rödbrun sandig silt med inslag av 0,05-0,2 m stora stenar. Större oregelbundna kolfäckar i schaktets N del. En modern grop med tegel och betongbitar fanns också centralt i schaktet.	nv-sö	38
505	Schakt utan indikation	14 x 1,7	0,3	0,2		Gråbrun sandig silt/majjord med inslag av kol. Där under rödbrun sandig silt med inslag av 0,05-0,2 m stora stenar. Oregelbundna kolfäckar i undergrunden.	nö-sv	24
506	Schakt utan indikation	25 x 2 (vidgat till 3 m)	0,3	0,2		Gråbrun sandig silt/majjord med inslag av kol. Där under rödbrun sandig silt med inslag av 0,05-0,2 m stora stenar. Enstaka kolfäckar samt plogspår i undergrunden.	nö-sv	75
507	Schakt utan indikation	18 x 2	0,25	0,15		Gråbrun sandig silt/majjord med inslag av kol. Där under rödbrun sandig silt med inslag av enstaka, 0,05 m stora stenar.	nv-sö	36
508	Schakt med indikation	15 x 2	0,3	0,2-0,25	102	T-format schakt. Gråbrun sandig silt/majjord med inslag av kol och tegel. Där under rödbrun sandig silt med inslag av enstaka 0,05-0,2 m stora stenar. En hård påträffades i schaktet.	nv-sö	30
509	Schakt utan indikation	9 x 2	0,3	0,25		Gråbrun sandig silt/majjord med inslag av kol samt tegel och en bit recent porslin. Där under rödbrun sandig silt med inslag av enstaka 0,05-0,2 m stora stenar. Ett flertal plogspår i Ö-V riktning.	nö-sv	18
510	Schakt utan indikation	12 x 1,8	0,3	0,25		Gråbrun sandig silt/majjord med inslag av kol samt tegel och en bit recent porslin. Där under rödbrun sandig silt med inslag av enstaka 0,05-0,2 m stora stenar. Ett flertal plogspår i Ö-V riktning.	nv-sö	22
511	Schakt utan indikation	18 x 1,9	0,25	0,25-0,3		Gråbrun sandig silt/majjord med inslag av kol. Där under rödbrun sandig silt. Grop med recent spik och tegel i N delen av schaktet.	nv-sö	34
512	Schakt utan indikation	9 x 3	0,2	0,1-0,15		Myllig gråbrun sandig silt därunder rödbrun sandig silt.	nv-sö	27
513	Schakt utan indikation	11 x 1,7	0,25	0,15-0,2		Gråbrun sandig silt/majjord. Där under rödbrun sandig silt med enstaka inslag av 0,05-0,2 m stora stenar. Stängselråd observerades i majjorden.	nv-sö	19
514	Schakt utan indikation	8 x 1,7	0,2	0,15		Gråbrun sandig silt. Där under rödbrun sandig silt med enstaka inslag av 0,05-0,1 m stora stenar.	nö-sv	14
515	Schakt utan indikation	20 x 2	0,25	0,1		Gråbrun myllig sandig silt. Där under rödbrun sandig silt med inslag av 0,4-1,2 m stora stenar/stenblock.	nö-sv	40
516	Schakt utan indikation	14 x 1,5	0,2	0,15		Gråbrun sandig silt. Där under rödbrun sandig silt med enstaka inslag av 0,05-0,1 m stora stenar samt kolfäckar.	nö-sv	21

# Bilaga 1 forts. Schakttabell

Schakt-nr	Bedömning	Schakt-storlek (m)	Schakt-djup (m)	Måjord/mylla tjocklek (m)	Påträffade anläggningar	Beskrivning	Riktning	Area
517	Schakt utan indikation	9 x 1,5	0,2	0,15		Gråbrun sandig silt. Där under rödbrun sandig silt med enstaka inslag av 0,05-0,1 m stora stenar samt kolfäckar.	nv-sö	14
518	Schakt med indikation	10 x 1,7 (vidgat till 3 m)	0,3	0,2	106	Gråbrun sandig silt. Där under rödbrun sandig silt med enstaka inslag av 0,05-0,1 m stora stenar samt kolfäckar.	n-s	30
519	Schakt utan indikation	7,5 x 2,5	0,2	0,15		Gråbrun sandig silt. Där under rödbrun sandig silt med enstaka inslag av 0,05-0,15 m stora stenar samt kolfäckar.	nö-sv	19
520	Schakt utan indikation	8 x 1,7	0,2	0,15		Gråbrun sandig silt. Där under rödbrun sandig silt med enstaka kolfäckar.	nv-sö	14
521	Schakt utan indikation	8 x 1,7	0,3	0,2		Gråbrun sandig silt. Där under rödbrun sandig silt.	n-s	14
522	Schakt med indikation	10 x 1,7	0,2	0,15		Gråbrun sandig silt. Där under rödbrun sandig silt med enstaka kolfäckar. Hård 107 centralt i schaktet.	n-s	17
523	Schakt utan indikation	5 x 2,3	0,25	0,2		Gråbrun sandig silt. Där under rödbrun sandig silt med enstaka inslag av 0,05-0,1 m stora stenar.	nö-sv	12
524	Schakt utan indikation	8,5 x 2	0,2	0,15		Gråbrun sandig silt. Där under rödbrun sandig silt.	ö-v	17
525	Schakt utan indikation	19 x 2	0,2	0,15		Gråbrun sandig silt. Där under rödbrun sandig silt.	nv-sö	38
526	Schakt utan indikation	18 x 1,7	0,2	0,15		Gråbrun sandig silt. Där under rödbrun sandig silt med enstaka kolfäckar.	nö-sv	31
527	Schakt utan indikation	11 x 1,8	0,2	0,15		Gråbrun sandig silt. Där under rödbrun sandig silt med enstaka kolfäckar.	nö-sv	20
528	Schakt utan indikation	9 x 2	0,3	0,2		Gråbrun sandig silt/majjord med enstaka inslag av kol. Där under rödbrun sandig silt med inslag av 0,05-0,2 m stora stenar.	nö-sv	18
529	Schakt utan indikation	8 x 2	0,3	0,2		Gråbrun sandig silt/majjord med enstaka inslag av kol. Där under rödbrun sandig silt med inslag av 0,05-0,2 m stora stenar.	nö-sv	16
530	Schakt utan indikation	11 x 1,7	0,2	0,1		Gråbrun myllig sandig silt. Där under rödbrun sandig silt med enstaka inslag av 0,05-0,1 m stora stenar.	nv-sö	19
531	Schakt utan indikation	15 x 1,7	0,2	0,15		Gråbrun myllig sandig sil. Där under rödbrun sandig silt med enstaka inslag av 0,05-0,1 m stora stenar.	nö-sv	26
532	Schakt utan indikation	17 x 3	0,2	0,15		Gråbrun myllig sandig silt. Där under rödbrun sandig silt med enstaka inslag av 0,05-0,1 m stora stenar.	nv-sö	51
533	Schakt utan indikation	8 x 2,5	0,2	0,15		Gråbrun myllig sandig silt, ca 0,1 m tjockt med inslag av tegel. Där under kompakt mörkbrun silt med rikliga mängder stenar, ca 0,05-0,2 m stora, morän.	nö-sv	20
534	Schakt utan indikation	8 x 1,5	0,4	0,15		Gråbrun myllig sandig silt, ca 0,15 m tjockt. Där under mörkbrun silt med tegel, planglas, blomkrukor, jämskrot och stenar, ca 0,05-0,2 m stora. Ifyllda massor.	nö-sv	12
535	Schakt utan indikation	5 x 2	0,5	0,1		Gråbrun myllig sandig silt, ca 0,1 m tjockt. Där under mörkbrun silt med tegel och stenar, ca 0,05-0,2 m stora, i Ö delen. I V delen vitfog steril rödbrun sandig silt vid ca 0,15 m djup. Ifyllda massor i V delen - del av utschaktat område som i S533 och S534.	nv-sö	10
536	Schakt utan indikation	10 x 2,5	0,2	0,1		Gråbrun myllig sandig silt. Där under rödbrun sandig silt.	nv-sö	25

Bilaga 1 forts. Schakttabell

Schakt-nr	Bedömning	Schakt-storlek (m)	Schakt-djup (m)	Måjord/mylla tjocklek (m)	Påträffade anläggningar	Beskrivning	Riktning	Area
537	Schakt utan indikation	12 x 2,5	0,2	0,1		Gråbrun myllig sandig silt, ca 0,1 m tjockt. Där under rödbrun sandig silt. Schaktdjup: 0,15-0,2 m. i västra änden av schaktet framkom en försäljning fylld med stenkrossmaterial	nv-sö	30
538	Schakt utan indikation	11 x 2	0,2	0,1		Gråbrun myllig sandig silt. Där under rödbrun sandig silt.	nö-sv	22
539	Schakt utan indikation	13 x 2	0,2	0,1		Gråbrun myllig sandig silt. Där under rödbrun sandig silt.	n-s	26
540	Schakt utan indikation	10 x 1,5	0,2	0,1		Gråbrun myllig sandig silt. Där under rödbrun sandig silt.	nv-sö	15
541	Schakt utan indikation	11 x 2,5	1,5	0,2		mylla 0,2 m under detta stora mängder skräp och nedgrävda sopor betong rör tegel stål avtog efter 1 m djup. där under ljusbeige steril sand med sillinslag schaktet är ca 1,2 m djupt	nv-sö	28
542	Schakt utan indikation	15 x 1,7	0,2	0,1		Gråbrun myllig sandig silt. Där under rödbrun sandig silt. I norra änden framkom mer recent skräpmaterial med betong och stål.	nv-sö	26
543	Schakt utan indikation	16 x 1,7	0,3	0,2		Långt schakt som sträckte sig ned från en markant höjdrigg i området. på toppen av höjden var myllan tunn ca 0,1 m och undergrunden av beigeroad siltog sand. längre ned, nedanför höjden blev myllan tjockare ca 0,2 och mer skräpmaterial framkom. fortfarande sandig silt som undergrund	nv-sö	27
544	Schakt utan indikation	10 x 2	0,2	0,1		Gråbrun myllig sandig silt. Där under rödbrun sandig silt.	nö-sv	20
545	Schakt utan indikation	24 x 1,7	0,2	0,1		Gråbrun myllig sandig silt. Där under vitbeige sandig silt.	ö-v	41
546	Schakt utan indikation	20 x 2	0,2	0,1		Gråbrun myllig sandig silt. Där under i öster framkom ljusbeige sandig silt. i västra delen av schaktet påträffades raseringsmaterial.	n-s	40
547	Schakt utan indikation	12 x 1,5	0,2	0,1		Gråbrun myllig sandig silt. Där under i norra delen av schaktet rödbrun sandig silt. i södra delen framkom raseringsmaterial och rester av en nedgrävd betongplatta.	nv-sö	18
548	Schakt utan indikation	11 x 1,5	0,5	0,1		Gråbrun myllig sandig silt, ca 0,1 m tjockt. Där under ca 0,3 m med raseringsmaterial. platsrör, stålslänger etc. under detta rödbrun sandig silt.	nv-sö	17
549	Schakt utan indikation	6 x 1,6	0,3	0,2		Kortare schakt som avbröts pga att en större stubbe förhindrade vidare schaktning. mylla var 0,2 och undergrund utgjordes av ljusbeige sandig silt.	nö-sv	10
550	Schakt utan indikation	10 x 1,8	0,3	0,2		Mylla ca 0,2 där under ljusbeige sandig silt. ca 0,3 maxdjup	nö-sv	18
551	Schakt utan indikation	9 x 1,3	0,3	0,1		Mylla 0,2 undergrund ljusbeige siktig sand utan sten. mycket rötter i myllan.	nv-sö	12
552	Schakt utan indikation	13 x 2	0,3	0,2		Mylla 0,2 undergrund ljusbeige siktig sand utan sten. mycket rötter i myllan.	nv-sö	26
553	Schakt utan indikation	7,5 x 3,6	0,3	0,2		Mylla 0,2 undergrund ljusbeige siktig sand utan sten. mycket rötter i myllan.	nv-sö	27
554	Schakt utan indikation	11 x 1,8	0,3	0,2		Mylla 0,2 undergrund ljusbeige siktig sand utan sten. mycket rötter i myllan.	nv-sö	20
555	Schakt utan indikation	16 x 3	0,3	0,2		Mylla 0,2 undergrund ljusbeige siktig sand utan sten. mycket rötter i myllan. schaktet var beläget i slutning ner mot ravin	nö-sv	48
556	Schakt utan indikation	8 x 1,8	0,3	0,2		Mylla 0,2 undergrund ljusbeige siktig sand utan sten. mycket rötter i myllan.	nv-sö	14
557	Schakt utan indikation	11 x 2	0,3	0,2		Mylla 0,2 undergrund ljusbeige siktig sand utan sten. mycket rötter i myllan.	nö-sv	22
558	Schakt utan indikation	9,5 x 2,5	0,3	0,2		Mylla 0,2 undergrund ljusbeige siktig sand utan sten. mycket rötter i myllan.	nö-sv	24

# Bilaga 1 forts. Schakttabell

Schakt-nr	Bedömning	Schaktstorlek (m)	Schaktdjup (m)	Måjord/mylla tjocklek (m)	Påträffade anläggningar	Beskrivning	Riktning	Area
559	Schakt utan indikation	15 x 2	0,3	0,2		Mylla 0,2 undergrund ljusbeige siktig sand utan sten. mycket rötter i myllan. var beläget i en sluttning åt sv. mer mylla ju lägre ner i sluttningen man kom.	nö-sv	30
560	Schakt utan indikation	18 x 1,5	0,3	0,2		Mylla ca 0,2 m därunder. röbeige sandig silt. ett större markfast block i mitten av schaktet	nö-sv	45
561	Schakt utan indikation	9,5 x 1,8	0,1	0,1		Mylla 0,1 m därunder betongfundament	nv-sö	17
562	Schakt utan indikation	8 x 1,5	0,3	0,2		Mylla 0,2 m därunder ljusbeige sandig silt	nv-sö	12
563	Schakt utan indikation	6 x 2,5	0,3	0,2		Mylla 0,2 därunder lager med recent material som modernt tegel och stålvarjar. undergrund ljusbeige sterilt sand.	nv-sö	15
564	Schakt utan indikation	11 x 1,5	0,3	0,2		Mylla 0,2 m undergrund ljusrödbeige siltig sand. en markfast sten i mitten av schaktet.	n-s	17
565	Schakt utan indikation	19 x 1,7	0,3	0,15		Mylla 0,15 undergrund av ljusbeige rödaktig sandig silt. en del sten i undergrund.	nö-sv	32
566	Schakt utan indikation	16 x 1,6	0,4	0,15		Mylla ca 0,15 m. under ljusbeige orange sand. ett större markfast block i schaktet mitt.	nö-sv	26
567	Schakt utan indikation	12 x 0,8	0,2	0,1		Mylla 0,1 undergrund jus beige siltig sand med steninslag.	nö-sv	10
568	Schakt utan indikation	19 x 1,7	0,5	0,3		Tonv och matjord bestående av gråbrun sandig silt med inslag av 0,1-0,3 m stora stenar samt inslag av hushållsavfall/rivningsmaterial i form av tegel, porslin, spik och obrända ben. Undergrund av rödbrun grusig till sandig silt med småsten. Störning för enkabel samt utschaktat parti (för brunn?). Schaktdjup: 0,15-0,5 m.	nv-sö	32
569	Schakt utan indikation	26 x 1,8	0,5	0,3		Gråbrun matjord av sandig silt, som i mitten av schaktet innehöll stora mängder rivningsmassor från modern byggnad. Undergrund av rödbrun sandig silt med enstaka småsten. Schaktdjup: 0,2-0,5 m.	nö-sv	47
570	Schakt utan indikation	13 x 1,5	0,5	0,3		Matjord av gråbrun sandig silt med inslag av tegel och betongblock och enstaka kolstänk. Undergrund av rödbrun grusig sandig silt med fläckvisa störningar av modernt bygge och rörläggningar.	nö-sv	20
571	Schakt utan indikation	17 x 1,8	0,5	0,3		Matjord av gråbrun sandig silt med inslag av tegel och betongblock och enstaka kolstänk. Undergrund av rödbrun grusig sandig silt med fläckvisa störningar av modernt bygge och rörläggningar.	nv-sö	31
572	Schakt utan indikation	17 x 1,9	0,5	0,3		Matjord av gråbrun sandig silt med inslag av tegel och betongblock och enstaka kolstänk. Undergrund av rödbrun grusig sandig silt.	nö-sv	32
573	Schakt utan idikation	16 x 2	0,3	0,2		Matjord av gråbrun sandig silt med inslag av tegel och recent skräp och enstaka kolstänk. Undergrund av rödbrun grusig sandig silt.	nv-sö	32
574	Schakt utan indikation	11 x 1,8	0,9	0,2		Gråbrun matjord med inslag av tegel, kolstänk samt recent skräp och rivningsmaterial. Undergrund av rödbrun sandig silt. I N delen rester av grund till modern garagebyggnad.	nv-sö	20
575	Schakt utan indikation	10 x 1,6	0,9	0,2		Gråbrun matjord med inslag av recent skräp och rivningsmaterial. Undergrund av rödbrun sandig silt i S. I nästan hela schaktet påträffades rester av grund till modern byggnad.	nv-sö	16

## Bilaga 1 forts. Schakttabell

Schakt-nr	Bedömning	Schakt-storlek (m)	Schakt-djup (m)	Schakt-tjocklek (m)	Måttjord/mylla (m)	Påträffade anläggningar	Beskrivning	Riktning	Area
576	Schakt utan indikation	24 x 1,8	0,45	0,2			Matjord av gråbrun sandig silt med inslag av tegel och betongblock och enstaka kolstänk. Undergrund av rödbrun grusig sandig silt med fläckvisa störningar av rörläggning till brunn. Schaktdjup: 0,3-0,45.	nv-sö	43
577	Schakt utan indikation	19 x 2,3	0,4	0,2			Matjord av gråbrun sandig silt med inslag av tegel och betongblock och enstaka kolstänk. Fynd av ett mynt från 1973. Undergrund av rödbrun grusig sandig silt med fläckvisa störningar av modernt bygge och ledningar.	nö-sv	44
578	Schakt utan indikation	18 x 1,8	0,9	0,2			Matjord av gråbrun sandig silt med inslag av tegel och där under rödbrun sandig silt. Recenta störningar i form av gropar och ledningsmedläggningar.	nv-sö	32
579	Schakt utan indikation	18 x 2	0,3	0,1			Tunnt rofyllt lager av ljusbrun sandig silt ca 0,1 m. Därunder gråbrun och gulrödflam-mig sandig och grusig silt med inslag sv småsten. Fynd i form av en patronhylsa och en sten med slipyta iakttagts i schaktet.	nv-sö	36
580	Schakt utan indikation	19 x 2,6	0,4	0,1			Tunnt rofyllt lager av ljusbrun sandig silt ca 0,1 m. Därunder gråbrun och gulrödflam-mig sandig och grusig silt med inslag sv småsten. I den centrala delen av schaktet ca 10x1,5 m stor yta med påförda massor av gråbrun grusig silt, förmodligen ditlagt i samband med byggandet av väg 26. Tegel och porslin iakttagts i schaktet.	nö-sv	49
581	Schakt utan indikation	23 x 2,5	0,3	0,1			Tunnt rofyllt lager av ljusbrun sandig silt ca 0,1 m. Därunder gråbrun och gulrödflam-mig sandig och grusig silt med inslag sv småsten, samt fläckvis stort av påförda massor från vägbyggr.	nö-sv	58
582	Schakt utan indikation	15 x 1,8	0,3	0,2			Matjord bestående av mörkbrun sandig silt, ca 0,2 m tjockt, med inslag av buteljglas och porslin. Där under gulröd siltig sand.	nv-sö	27
583	Schakt utan indikation	26 x 1,4	0,4	0,25			Matjord bestående av mörkbrun sandig silt, ca 0,25 m tjockt, med inslag av buteljglas, tegel och porslin. Där under gulröd siltig sand.	n-s	36
584	Schakt utan indikation	40 x 1,5	0,45	0,2			Matjord och påförda rivningsmassor bestående av mörkbrun sandig silt med rikliga inslag av tegel, sten, cement och recent skräp. I S och N ändarna av schaktet framträdande undergrund av rödbrun sandig silt på ca 0,4 m djup.	nv-sö	60
585	Schakt utan indikation	24 x 1,8	0,3	0,2			Matjord bestående av mörkbrun sandig silt, ca 0,2 m tjockt, med inslag av tegel och porslin. Där under gulröd siltig sand. Schaktdjup: 0,25-0,3.	nö-sv	43



## BILAGA 2. RUTBESKRIVNINGAR

Ruta	Nr	Beskrivning	Djup (m)
1	1000:0815	Mörkbrun silt med förna/torv, ca 0,15 m tjockt. Där under, på ca 0,15-0,2 m djup, framträdde ett brunorange siltigt lager (järnutfällningar?). Från och med 0,2 m djup, undergrund av ljus sandig silt.	0,3
2	1000:0811	Gråbrun silt med förna/torv, ca 0,15 m tjockt. Där under, från 0,15 m djup, undergrund av rödbrun sandig silt med enstaka stenar (0,05 m stora), samt rödbruna järnutfällningar (som gav utslag med metalldetektor). En bit taggtråd observerades ytligt.	0,26
3	1000:0807	Gråbrun silt med förna/torv, ca 0,15 m tjockt. Där under undergrund av gulbrun sandig silt.	0,2

## BILAGA 3. KONTEXTBESKRIVNINGAR

Kontext-nr	Typ	Mått (m)	Djup (m)	Schakt	Beskrivning
101:1	Lager	1,3 x 1,55	0,2	S503	Sot- och kolbemängt lager av gråbrun, spräcklig silt med med rundad/oregelbunden form i plan. Linser av rödbrun sandig silt (undergrund) inblandad som linser/inslag i fyllningen. Enstaka skörbrända stenar, ca 0,05 m stora. Skålformad i profil.
101:2	Lager	2,5 x 1,9	0,05-0,13	S503	Sot- och kolbemängt lager av gråbrun, spräcklig silt med med rundad/oregelbunden form i plan. Inslag av skörbrända stenar, ca 0,05-0,15 m stora. Inga linser av steril silt, som i KL 101:1. Delundersökt i ruta 1000:0932. Ojämnt djup och oregelbunden botten.
101:3	Lager	1,6 x 1,3		S503	Sot- och kolbemängt lager av gråbrun, spräcklig silt med med rundad/oregelbunden form i plan. Enstaka skörbrända stenar, ca 0,05 m stora, synliga i ytan.
102	Härd	1,75 x 1,5	0,24	S508	Härd med rundad/oval form i plan. Fyllning av kol- och sotfläckig gråbrun silt med vitgrå fläckar av aska och bränd sand. Enstaka skörbrända stenar, ca 0,05-0,1 m stora. Oregelbunden form i profil.
103	Stensträng				Stensträng i N-S riktning som i N ansluter till odlingsröset KK104. Begränsas i S av en ravin. Ca 0,5-1,2 m bred och flack, ca 0,3 m över marknivå. Består av 0,4-1 m stora stenar. Natursten, ej sprängsten. Kraftigt övermossad.
104	Röjningsröse				Röjningsröse bestående av ca 0,4-1 m stora stenar. Kraftigt övermossat, beväxt av stor björk. Natursten, ej sprängsten. Höjer sig ca 0,4 m över marknivå. Röset ligger i vinkel mellan stensträngarna KK103 och KK105.
105	Stensträng				Stensträng i ÖNÖ-VSV riktning som i SV ansluter till röjningsröset KK104. Mellan 0,6-1 m bred och flack, ca 0,3 m över marknivå. Består av 0,3-0,7 m stora stenar. Natursten, ej sprängsten. Kraftigt övermossad.
106	Härd	1,65 x 1,5	0,15	S518	Stor oval/rundad härd. Fyllning av sotig och kolrik gråbrun sandig silt. Inslag av 0,05-0,1 m stora skörbrända stenar. Ojämn/skålformad i profil.
107	Härd	0,9 x 0,9	0,15	S522	Rektangulär/kvadratisk härd, vars NÖ kant försvinner in under schaktkanten. Fyllning av gråbrun sandig silt med inslag av kol och sot samt gråvit aska. Kol ffa ansamlat längs härdens ytterkant. Fynd av obräna djurben i anläggningens yta.
<b>Störningar</b>					
1000:1259	Sandurtag				
1000:1295	Skytteväm	1,5 x 1,5	1		
1000:1299	Betonggrund för cementfabrik				
1000:1378	Skytteväm	2 x 2	1,5		
1000:1694	Avloppsbrunn				

## BILAGA 4. ARKEOBOTANISK ANALYS

STEFAN GUSTAFSSON

### Prov-nr 101:093

Provet innehöll främst mindre torvbitar och vad som kan betecknas som matjord. Enstaka kolbitar från tall och ek fanns också i provet samt ett tiotal bitar av oförkolnad tall.

### Prov-nr 101:0936

Provet innehöll främst mindre torvbitar och vad som kan betecknas som matjord. Enstaka kolbitar av tall samt oförkolnade trärester av tall påträffades också.

### Tolkning av lager 101

Innehållet tyder på att materialet kommer från en uttorkad våtmark.

### Prov-nr 102:1272

Provet innehöll över 30 bitar kol från björk samt fyra bitar som inte kunde artbestämmas. En välbevarad kolbit plockades ut för  $^{14}\text{C}$ -analys. Björken blir omkring 300 år och högre egenålder än så bör man inte räkna med.

### Prov-nr 106:1187

Provet innehöll 18 tunna kvistar av ask samt fragmenterat och obestämbart kol. En kvist plockades ut för  $^{14}\text{C}$ -analys. Asken blir omkring 250 år och högre egenålder än så bör man inte räkna med.

# BILAGA 5. <sup>14</sup>C-ANALYS

## ICA

ICA ID	Submitter ID	Material Type	Pretreatment	Conventional Age	Calibrated Age
20C/0103	102:1272	Charcoal	AAA	1880 +/- 30 BP	Cal 60 - 230 AD
20C/0104	106:1187	Charcoal	AAA	1930 +/- 30 BP	Cal 1 - 140 AD

- Calibrated ages are attained using INTCAL13: **IntCal13 and Marine13 Radiocarbon Age Calibration Curves 0–50,000 Years cal BP**. *Paula J Reimer, Edouard Bard, Alex Bayliss, J Warren Beck, Paul G Blackwell, Christopher Bronk Ramsey, Caitlin E Buck, Hai Cheng, R Lawrence Edwards, Michael Friedrich, Pieter M Grootes, Thomas P Guilderson, Hafliði Hafliðason, Irka Hajdas, Christine Hatté, Timothy J Heaton, Dirk L Hoffmann, Alan G Hogg, Konrad A Hughen, K Felix Kaiser, Bernd Kromer, Sturt W Manning, Mu Niu, Ron W Reimer, David A Richards, E Marian Scott, John R Southon, Richard A Staff, Christian S M Turney, Johannes van der Plicht. Radiocarbon 55(4), Pages 1869-1887.*
- Unless otherwise stated, 2 sigma calibration (95% probability) is used.
- Conventional ages are given in BP (BP=Before Present, 1950 AD), and have been corrected for fractionation using the delta C13.

<b>Date Submitted</b>	January 15, 2020	<b>Date Reported</b>	January 27, 2020
<b>QC 1 Sample ID</b>	<b>IAEA C7</b>	<b>QC 2 Sample ID</b>	<b>NIST OXII</b>
<b>QC Expected Value</b>	49.53 +/- 0.70 pMC	<b>QC Expected Value</b>	134.09 +/- 0.70 pMC
<b>QC Measured Value</b>	50.20 +/- 0.20 pMC	<b>QC Measured Value</b>	134.06 +/- 0.20 pMC
<b>Pass?</b>	<b>YES</b>	<b>Pass?</b>	<b>YES</b>

- pMC = Percent Modern Carbon.
- IAEA = International Atomic Energy Agency.





Rapporter från Arkeologikonsult 2020:3292