

# ÖSTABERG OCH NORRBY BACKE

Arkeologisk utredning etapp 1, Kristina 4:8, Sala stad och kommun,  
Västmanlands län

SAMUEL BJÖRKLUND



Rapporter från Arkeologikonsult 2020:3358

ARKEOLOGIKONSULT  
Optimusvägen 14  
194 34 Upplands Väsby  
Tel: 08-590 840 41

[www.arkeologikonsult.se](http://www.arkeologikonsult.se)

OMSLAGSBILD: Utredningsområdets västra del. Bostadshuset Östaberg till höger och en övergiven industrilokal till vänster, med höjden Norrby backe i bakgrunden. Spridningstillstånd från Lantmäteriet, ärendenr LM2020/012650. Foto från väster.

**ALLMÄNT KARTMATERIAL:**

Fastighetskartan: © Lantmäteriet Dnr: 50007066\_140003  
Terrängkartan, samt GSD-Översiktskartan: Lantmäteriet (CC0)

© Arkeologikonsult 2020

Upphovsrätt, där inget annat anges, enligt Creative Commons licens CC BY.  
Villkor finns tillgänglig på <http://creativecommons.org/licenses/by/4.0/deed.sv>

# ÖSTABERG OCH NORRBY BACKE

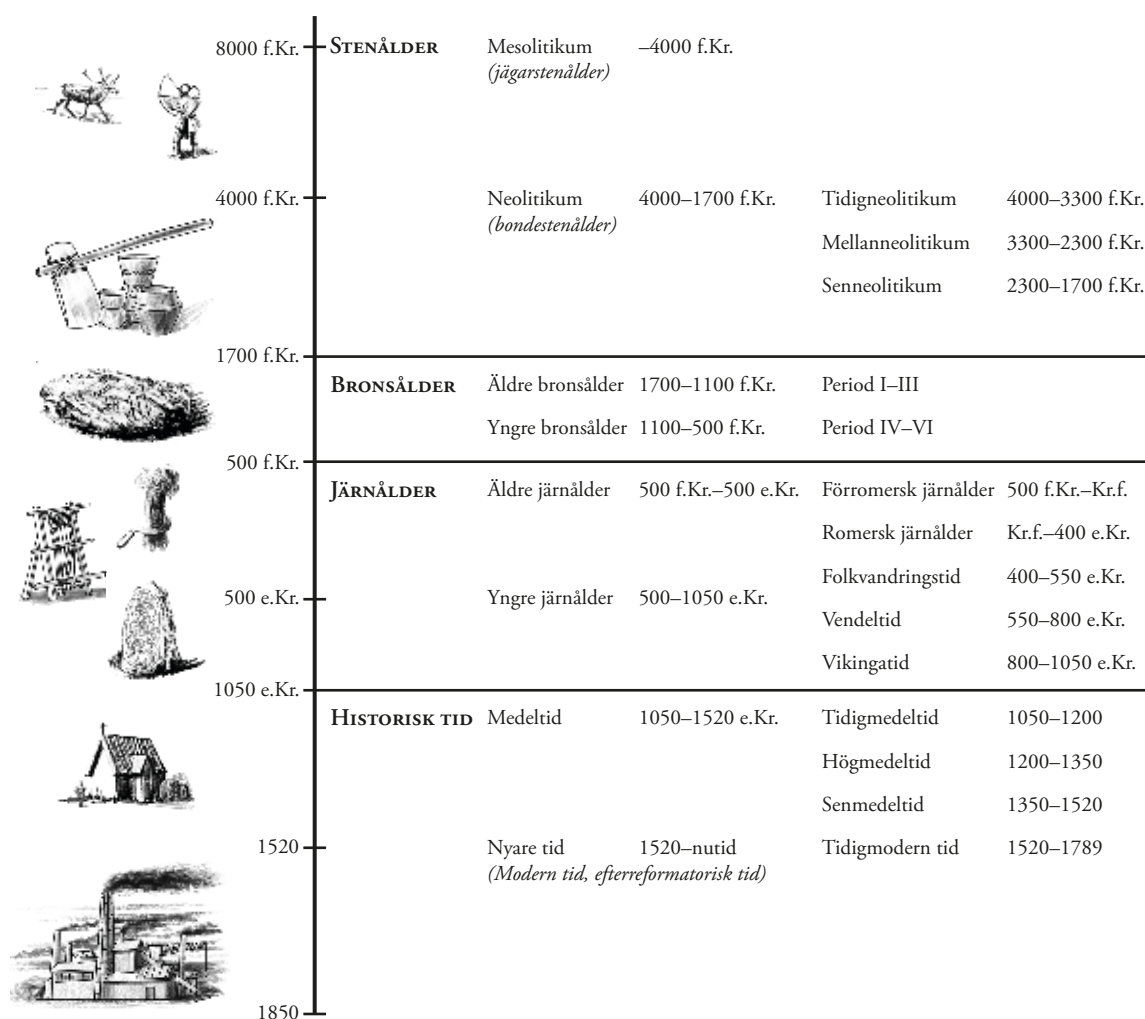
Arkeologisk utredning etapp 1, Kristina 4:8, Sala stad och kommun,  
Västmanlands län

SAMUEL BJÖRKLUND

Rapporter från Arkeologikonsult 2020:3358



## ARKEOLOGISK PERIODINDELNING



### ANTIKVARISK BEDÖMNING

Antikvarisk bedömning anger hur man enligt kulturmiljölagen (1988:950), och till viss del även skogsvårdslagen (1979:429), bedömt lämningen och dess eventuella lagskydd vid registreringstillfället. Den slutgiltiga bedömningen görs alltid av Länsstyrelsen.

**Fornlämning** är en lämning som omfattas av skydd enligt kulturmiljölagen. För att en lämning ska kunna bedömas som fornlämning krävs att den tillkommit före 1850, är en lämning efter människors verksamhet under forna tider, som har tillkommit genom äldre tiders bruk och som är varaktigt övergiven. Det är förbjudet att utan tillstånd från länsstyrelsen rubba, ta bort, gräva ut eller på annat sätt ändra eller skada en fast fornlämning.

**Möjlig fornlämning** innebär att man vid registreringstillfället inte kunnat ta ställning till om lämningen är en fornlämning

eller inte. Lämningen måste vara bekräftad i fält. Möjlig fornlämning kan även anges för en lämning som har undersökts i samband med en arkeologisk undersökning, men där man inte fastställt lämningens utbredning.

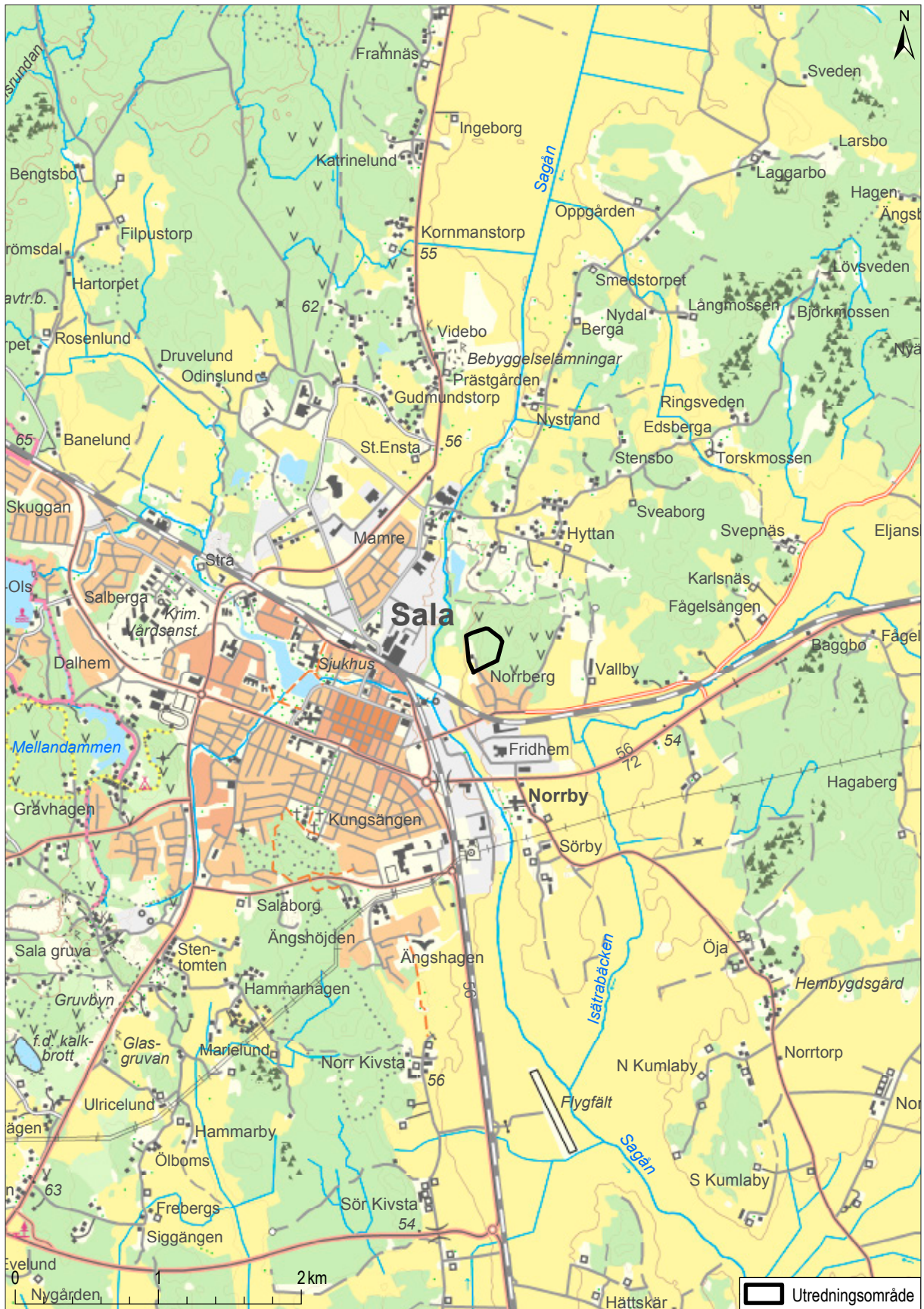
**Övrig kulturhistorisk lämning** används för kulturhistoriska lämningar som har tillkommit efter 1850, men som ändå anses ha ett antikvariskt värde. Bedömningen används även för vissa lämningar som inte uppvisar fysiska spår, till exempel fyndplats eller plats med tradition.

**Ingen antikvarisk bedömning** används för lämningar som blivit helt borttagna genom en arkeologisk undersökning eller förstörda. Inget skydd enligt kulturmiljölagen kvarstår. Lämningar som endast är kända via kartmaterial, skriftlig eller muntlig källa och inte har kunnat återfinnas i fält, kan inte heller ha en antikvarisk bedömning.

# INNEHÅLLSFÖRTECKNING

---

SAMMANFATTNING.....	7
BAKGRUND OCH SYFTE.....	7
GENOMFÖRANDE .....	7
TOPOGRAFI OCH FORNLÄMNINGSBILD.....	9
Boplatsen L2003:812.....	10
RESULTAT .....	12
Objekt 1 – boplatsläge .....	12
L2020:3808 (objekt 2) – stenbrott.....	12
L2020:3809 (objekt 3) – röjningsröse.....	12
Objekt 4 – husgrund .....	12
SLUTSATS.....	13
REFERENSER .....	14
Litteratur .....	14
Arkiv.....	14
Kartor.....	14
ADMINISTRATIVA UPPGIFTER.....	15
BILAGOR .....	16
Bilaga 1. Objektbeskrivningar.....	16
Bilaga 2. L2003:8121, utdrag från KMR.....	17



Figur 1. Utredningsområdet markerat på Terrängkartan. Skala 1:40 000.

## SAMMANFATTNING

---

Arkeologikonsult har under våren 2020 utfört en arkeologisk utredning etapp 1 inför nybyggnation av småhus vid Östaberget i Sala (figur 1). Utredningen omfattade kart- och arkivstudier samt fältinventering. Vid inventeringen påträffades ett sten-

brott, ett röjningsröse samt en sentida husgrund. Dessutom konstaterades att boplatzlämningar kan förekomma i en del av området, beläget intill den registrerade boplatsten L2003:812, som därför bör utredas vidare.

## BAKGRUND OCH SYFTE

---

På uppdrag av Länsstyrelsen i Västmanlands län har Arkeologikonsult genomfört en arkeologisk utredning etapp 1. Utredningen föranleds av att Sala kommun arbetar med en ny detaljplan för området Östaberget för att möjliggöra nybyggnation av ett tjugotal småhus i området.

Syftet med den arkeologiska utredningen är att ta reda på om fornlämningar finns inom planområdet

och ge förslag till områden för vidare utredningsgrävning, till exempel bra boplatslägen.

Resultaten från utredningen ska kunna användas vid Länsstyrelsens fortsatta tillståndsprövning och utgöra underlag inför eventuella kommande arkeologiska åtgärder. Resultaten ska också kunna användas som underlag i företagarens planering.

## GENOMFÖRANDE

---

Utredningen har bestått av kart- och arkivstudier samt fältinventering.

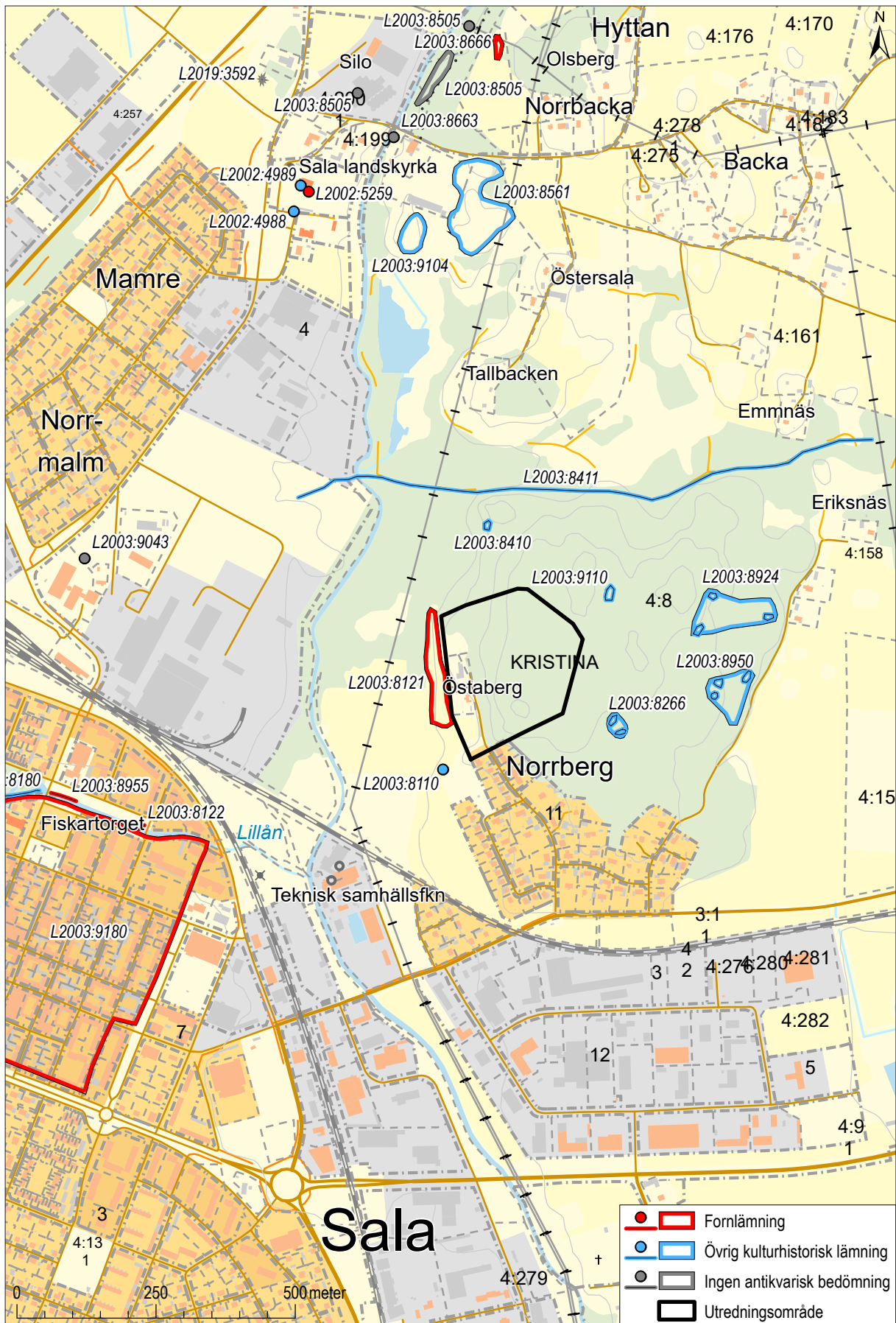
Arkivstudien innehöll en genomgång av Antikvarisk-topografiska arkivet (ATA), Kulturmiljöregistret (KMR), Historiska museets samlingar (SHM) och Ortnamnsarkivet (SOFI). Vid kartstudien studerades Lantmäteriets historiska kartor, strandlinjekartor och jordartskarta från SGU, samt laserskannade höjddata. Dessutom har arkeologiska rapporter från undersökningar i närområdet eftersökts.

Fältinventeringen genomfördes till fots i området. Jordsond användes för att kontrollera markförhållanden. Hällristningar eftersök-

tes på flata berghällar i anslutning till åkermarken i västra delen av utredningsområdet. Påträffade objekt mättes in med GPS, fotograferades och dokumenterades i skrift.



**Figur 2.** Tallskog i västslutningen inom utredningsområdet. Foto från nordväst.



Figur 3. Utredningsområdet och registrerade lämningar i Kulturmiljöregistret. Skala 1:10 000.



# TOPOGRAFI OCH FORNLÄMNINGSBILD

Utredningsområdet omfattar omkring 5,4 hektar och är beläget i östra utkanten av Sala (figur 3). Större delen ligger på västra sidan av en bergig höjd med inslag av morän och små sankmarker. Höjden är huvudsakligen tallskogsbevuxen (figur 2) och har blandskog i kanterna. Den västra delen av utredningsområdet ligger på en avsats i kanten av Sagåns dalgång, nära övergångszonen mellan morän och lermark. Avsatsen är, eller har varit, delvis uppodlad, och den är idag bebyggd av ett bostadshus och en förfallen mindre industrilokal.

Området har de senaste århundradena hört till Sala stads ägor och är beläget endast 500 meter nordöst om stadens äldsta utbredning (L2003:9180). Staden fick stadsprivilegier 1624 och bildades genom utbrytning från Sala socken. Ingen bebyggelse tycks då ha legat i närheten av utredningsområdet. På kartan över Sala från 1854 i Ljunggrens atlas kallades skogshöjden vid utredningsområdet för Norrby backe och närområdet var fortfarande obebyggt (figur 4). Under senare delen av 1800-talet anlades gården Östaberget inom utredningsområdet, och den första bebyggelsen i området Norrberg i söder. Industrilokalen förefaller ha anlagts runt mitten av 1900-talet.

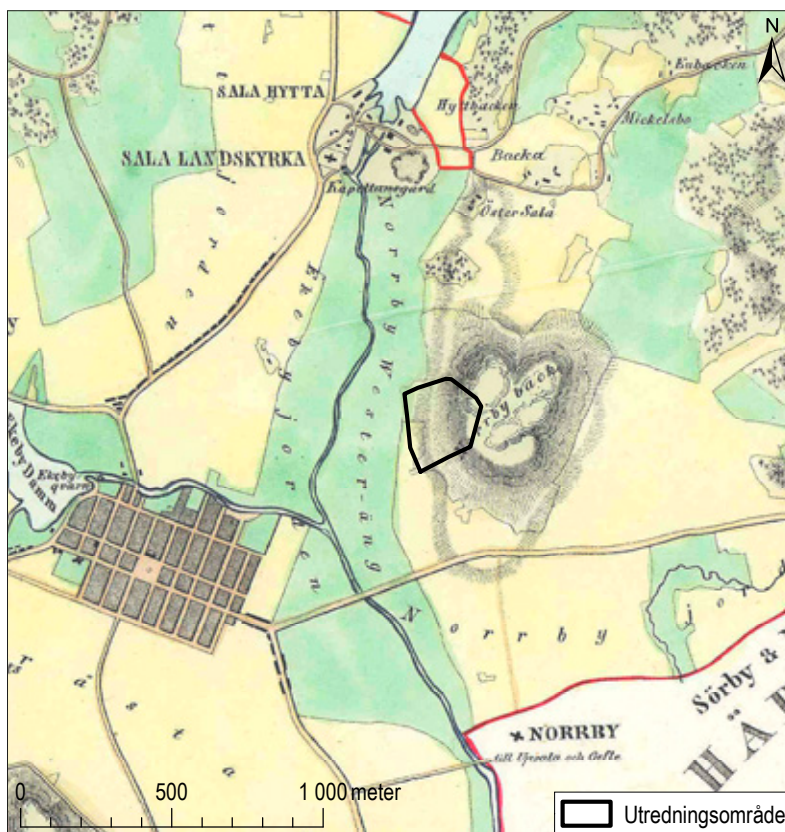
I åkern omedelbart väster om utredningsområdet finns en registrerad stenåldersboplats (L2003:812, se mer om denna nedan) och strax söder om denna en fyndplats av en fragmentarisk stenya (L2003:8110). Flera andra stenåldersboplatser indikerande av kvarts eller yxor finns registrerade längs Sagån i liknande topografiska lägen.

I övrigt finns få synliga lämningar från bronsålder eller järnålder i Salatrakten, men ortnamnen tyder på att en hel del historiska byar har ett ursprung i järnåldern.

Vid Sala landskyrka 800 m åt nordväst undersöktes fyra båt- och kistgravar från vikingatiden under åren 1901–02 av Oscar Almgren och Otto Frödin (L2003:8663; ATA). Vid kyrkan finns även en runristning (L2002:5359) och en uppgift om ett odatat stolphål (L2019:3592) som påträffades vid en arkeologisk utredning.

I skogen öster och norr om utredningsområdet finns flera registrerade gruvhål och stenbrott som förefaller vara av sentida karaktär (L2003:8266, :8410, :8924, :8950 och :9110).

Utanför den nordvästra kanten av området finns spår av storskalig lertäkt, som kan kopplas till den omfattande produktionen av tegel (framför allt taktegel) i Salatrakten fram till 1960–70-talen. Leran transporterades på en idag borttagen industribana (L2003:8411) till Sala tegelbruk (L2003:9043) där banan anslöt till det allmänna järnvägsnätet.



**Figur 4.** Utredningsområdet markerat på Ljunggrens kartan från 1854. Skala 1:25 000.



**Figur 5.** Den registrerade boplatsen L2003:812 ligger i sluttningen till vänster om byggnaderna och sträcker sig från förgrunden till den borte skogskanten. Spridningstillstånd från Lantmäteriet, ärendenr LM2020/012650. Foto från söder.

## Boplatsen L2003:812

Utanför utredningsområdets västra kant finns en registrerad boplats (L2003:812) belägen i åkermark som nu ligger i vall. Boplatsen har en långsmal nord-sydlig utbredning (ca 210 x 10–25 meter) och ligger i en distinkt men kort västsluttning belägen 49–53 meter över havet (figur 5). Ytan bör ha stigit över havsytan under århundradena före 4000 f.Kr., dvs. strax före skiftet mellan mesolitikum (jägerstenåldern) och neolitikum (bondestenåldern), och därefter nästan direkt tappat kontakten med havet. Höjddata från lantmäteriet antyder att platsen därefter under en tid kan ha legat intill en grund och igenväxande sjö med utlopp i höjd med Norrby kyrka.

Enligt anteckningar i KMR har en privatperson plockat sju stenyxor på platsen och delat ut dessa till sina barn. Vid fornminnesinventeringen 1989 iaktogs slagen vit kvarts och enstaka avslag av bergart, tuff och skiffer längs hela sträckan, samt enstaka skärvstenar och slaggbitar, de senare något vanligare i sydvästra kanten, där även rikligt med tegelfisior iaktogs i plogfårorna (KMR). Flera fynd tillvaratogs (figur 6):

- en tväreggad yxa av bergart, med ena sidan väl slipad och med tvärgående ränna
- två fragmentariska brynen av bergart
- tolv kvartsavslag
- en större skrapliknande kvartsbit tillverkad med bipolär teknik
- ett avslag av flintliknande tuff (möjligen sidofragment av plattformskärna)
- en bit svart skiffer

Fyndmaterialet förvaras på Historiska museet (SHM, inv.nr. 33893), där kvartsavslagen och skifferbiten först antogs ha förkommit (Renck 2002) men senare registrerades (Klotz 2005).

Yxans är sannolikt från tidig- eller mellanneolitikum, och den tvärgående rännan tyder på att den har gjorts om till nätsänke. Boplatsen tycks vara neolitisk men platsen kan ha varit bebodd under olika perioder, och slaggbitarna och tegelfisorna är uppenbart från senare tid.

Boplatsens avgränsning åt söder var osäker och 75 meter söderut påträffades en fragmentarisk stenysa med sned, slipad egg (L2003:8110).



**Figur 6.** Urval av fynd från boplatsen L2003:812 förvarade på SHM, inv.nr. 33893. Foto Marcus Persson, SHM. Skala 1:1.  
**a** – tväreggad yxa av bergart med tvärgående ränna (SHM 33893:1), **b** – bryne av bergart (SHM 33893:3)  
**c** – bryne av bergart (SHM 33893:2), **d** – skrapliknande kvartsavslag i bipolär teknik (SHM 33893:4)  
**e** – kärnfragment/sidofragment av tuff (SHM 33893:5)

# RESULTAT

## Objekt 1 – boplatsläge

Möjligt boplatsläge lämpligt för vidare utredningsgrävning, beläget på avsatser omedelbart öster om boplatsten L2003:8121, 53–62 m ö.h. på morän. I norra delen finns ett par berghällar och mindre ytor med tämligen stenig morän. Vid industrilokalen i centrala delen är den ursprungliga markytan delvis täckt av påförda massor eller utschaktade. Bevarandeförhållanden vid bostadshuset är oklara, tomten tycks ligga i ursprunglig marknivå. Marken omedelbart norr respektive söder om tomten är sannolikt störd av ett par mindre öst-västliga vägar som gått där enligt kartor från 1900-talet.

## L2020:3808 (objekt 2) – stenbrott

Stenbrottet består av en lodrät brottyta med synliga borrhål. I sluttningen väster om denna ligger kvadratiske stenblock och en grop som möjligen är spår efter ett bortsprängt flyttblock (figur 7). Stenbrottet har samma karaktär som L2003:8410 och L2003:9110 i närheten, men är mindre än dessa.

Utöver denna och de andra registrerade stenbrotten finns talrika spår av småskalig stembrytning,

bland annat av enstaka stenblock, i skogsmarken både inom och utanför utredningsområdet. Det stora antalet, småskaligheten och den sentida karaktären gör att det inte är motiverat att registrera dessa objekt.

Berggrunden består av granit, och en spekulativ gissning är att stembrytningen kanske ska kopplas till byggverksamhet i Sala, kanske efter den senaste stadsbranden 1880.

## L2020:3809 (objekt 3) – röjningsröse

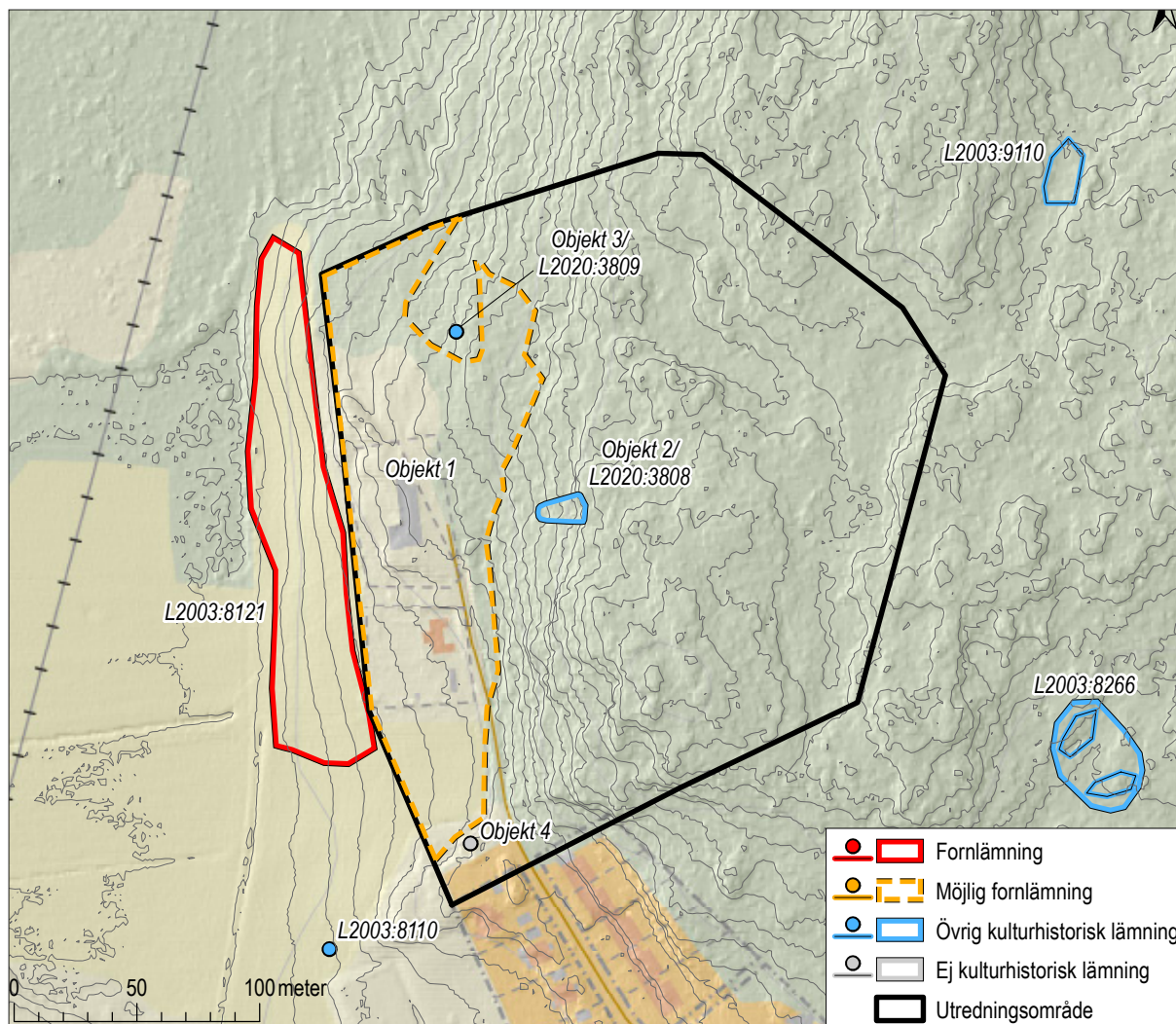
Röjningsröset är 13 meter långt och L-format. Det är delvis stembrytning med tendenser till kallmurning, men inte särskilt välanlagt. Det bör kopplas till övergiven åkermark 25 meter åt norr. Åkermarken odlades upp någon gång mellan 1854 och 1905-11, och användes därefter som lertäkt.

## Objekt 4 – husgrund

Objektet är en betonggrund med måtten 12 x 10 meter efter en ekonomibyggnad som möjligen varit ännu större. Byggnaden finns med på ekonomiska kartan från 1963 och har uppförts under 1900-talet.



**Figur 7.** Stenbrottet L2020:3808 (objekt 2) med brottytan i bakgrunden och skrotsten i förgrunden. Foto från sydväst.



Figur 8. Karta över den arkeologiska utredningens resultat. Skala 1:3 000.

Objektnr	KMR-nr	Typ	Antikvarisk bedömning
Objekt 1	–	Möjligt boplatssläge	Möjlig fornlämning
Objekt 2	L2020:3808	Brott/täkt (stenbrott)	Övrig kulturhistorisk lämning
Objekt 3	L2020:3809	Röjningsröse	Övrig kulturhistorisk lämning
Objekt 4	–	Husgrund historisk tid	Ej kulturhistorisk lämning

Figur 9. Tabell över den arkeologiska utredningens resultat.

## SLUTSATS

Syftet med den arkeologiska utredningen har varit att ta reda på om forn lämningar finns inom planområdet och ge förslag till områden för vidare utredningsgrävning, vilket har uppnåtts (figur 8 och 9).

Objekt 1 är en *möjlig forn lämning*. Utredningsgrävning krävs för att fastställa om ytan, eller delar av

ytan, är forn lämning. Stenbrottet (objekt 2) och röjningsröset (objekt 3) är av sentida karaktär och registreras som *övriga kulturhistoriska lämningar* i KMR. Husgrunden (objekt 4) bedöms vara av så sentida karaktär att den inte är relevant att registrera i KMR.

## REFERENSER

---

### Litteratur

KLOTZ, EVA (2005). Rapportsammanställning över tillvarataget material från fornminnesinventeringen 1989 i Sala stad, Västmanland. RAÄ. ATA, dnr 321-4239-2005.

RENCK, ANNA MARIA (2002). Fyndrapport inv fynd. RAÄ, Dokumentationsenheten. ATA, dnr 321-149-2001.

### Arkiv

KMR – Kulturmiljöregistret, Fornreg, [app.raa.se](http://app.raa.se)

SHM – Historiska museets samlingar, [mis.historiska.se/mis/sok/sok.asp](http://mis.historiska.se/mis/sok/sok.asp)

### Kartor

Sala 1854  
Ljunggrens atlas, akt Lj-68  
Lantmäteristyrelsens arkiv

Häradsekonomiska kartan 1905-11  
Blad Sala  
RAK-id J112-83-7

Ekonomiska kartan 1963  
Blad Östersala  
RAK-id J133-11g9j64

## ADMINISTRATIVA UPPGIFTER

---

Arkeologikonsults projektnr:	3358
Uppdragsgivare:	Länsstyrelsen i Västmanlands län
Länsstyrelsens dnr:	431-5723-2019
Länsstyrelsens beslutsdatum:	2020-02-17
Uppdragsnr i KMR:	202000502
Företagare:	Sala kommun, Plan- och utvecklingsenheten
Län:	Västmanland
Landskap:	Västmanland
Kommun:	Sala
Socken:	Sala stad
Fastighetsbeteckning:	Kristina 4:8
Berörda fornlämningar:	L2003:8121, L2020:3808, L2020:3808
Typ av undersökning:	Arkeologisk utredning etapp 1
Utförandetid, fältarbete:	2020-04-24 – 2020-04-27
Inmätningssystem:	GPS
Koordinatsystem:	SWEREF 99 TM
Höjdsystem:	RH 2000
Projektleddare/rapportansvarig:	Samuel Björklund
Fältpersonal:	Samuel Björklund
Planer och layout:	Samuel Björklund
Kvalitetsgranskning:	
Fynd:	Inga fynd tillvaratogs

Fornminnesregistret (FMIS) stängdes ner 1 januari 2019 och har ersatts av Kulturmiljöregistret (KMR). I denna rapport hänvisas till lämningsnumren i KMR i kartor och text.

## BILAGA 1. OBJEKTBESKRIVNINGAR

Lämningsnr (KMR)	Arbets-ID	Lämningstyp	Antikvarisk bedömning	Beskrivning av lämning
	Objekt 1	Boplats?	Möjlig fornlämning	Möjligt boplatsläge, 260x30-85 m (N-S) avgränsat av utredningområdets gräns i N-V-S och av bergig terräng i Ö. Naturliga terrasser i V-sluttande moränmark, bitvis stenig. Delar av ytan är urschaktad eller täckt av påförda massor. Beläget 53-63 m ö.h.
L2020:3808	Objekt 2	Brott/täkt	Övrig kulturhistorisk lämning	Stenbrott, 21x12 m (Ö-V). I Ö är en 12 m l (N-S) och 2 m h brottyta med två synliga borrhål. I sluttningen V om denna ligger kvadratiska huggna stenblock, vanligen 0,7-1,4 m st. Längst i V finns en grop, 4 m diam och minst 1 m djup, fylld med skrot och avfall.
L2020:3809	Objekt 3	Röjningsröse	Övrig kulturhistorisk lämning	Stenmursliknande röjningsröse, L-format med liten vinkel åt Ö i N, 13 m l (N-S), 1-1,5 m br och 0,5-0,9 m h, av 0,3-0,7 m st stenar. Ställvis med antydning till kallmurning. Stenar har påförts i efterhand eller rasat ut. I S ansamling av 0,7-1,0 m st stenar intill flyttblock.
	Objekt 4	Husgrund historisk tid	Ej kulturhistorisk lämning	Husgrund av betong, 12x10 m (NÖ-SV) och 0,7 m h.



## BILAGA 2. L2003:8121, UTDRAK FRÅN KMR

**Stenåldersboplats**, ca 210x10-25 m (N-S), indikerad av slagen vit kvarts längs hela sträckan och enstaka avslag av bergart, tuff och skiffer, samt 8 (varav 7 tidigare fynd) stenyxor och 2 fragmentariska brynen. Längs hela sträckan förekommer enstaka skärvtstenar och slaggbitar, de senare ngt vanligare i SV kanten, där f.ö. rikligt med tegelfisor finns i de nedre plogfårorna.

1989 tillvaratogs på senhösten: 1 fragmentarisk stenyxa av tät grå bergart, 80x44x17 mm med ena flatsidan väl slipad och med tvärgående 6-10 m m br och 2 mm dj ränna, motsatta sidan naturlig, möjligen omslipad egg. Funnen i nedre V delen = grön punkt.

1 fragmentariskt bryne av bergart, 60x32x11 mm, mer eller mindre slipade flatsidor och 3 långsidokanter, avbruten, svaga repor i flatsidorna.

1 fragmentariskt bryne av mörk bergart, 68x15x10 mm, tre sidor slipade, rännbildningar i 4:e, avbr.

12 avslag av vit och ljus kvarts, 15-51 mm st.

1 större, möjligen lätt bearbetad kvartsbit, 7x5x2.5 cm, skrapliknande funnen i S, S om nedfartsväg.

1 större avslag av beige-grå flintliknande tuff, 58 mm.

1 bit svart skiffer, 25x22x2 mm.

Tradition: Fru Ellen Birgersson, Kungsängsg. 5 B, Sal, 0224-11359 och som bodde där från 1938, säger per tel. att hennes framlidne make under åren plockat 7 stenyxor, som senare delats ut till deras barn i bl.a. V:ås.

Antikvarisk kommentar: Tidigare och nya fynd indikerar rik boplats i strategiskt läge. Goda boplatslägen även uppe på bergsavsatser och tomtmark ovanför i Ö. Svåravgränsad i S.

Skriftliga källor: Ant. I landsantikvariens "sump" på VLM och besiktigad redan 1979-04-26, då dock med åkern i vall.

Klotz, Eva. 2005. Rapportsammanställning över tillvarataget material från fornminnesinventeringen 1989 i Sala stad, Västmanland. RAÄ. RAÄ Dnr 321-4239-2005.

ATA dnr 321-149-2001. Fyndrapport inv fynd. RAÄ, Dokumentationsenheten. Anna Maria Renck. 2001-10-06/LO.Anm.



Rapporter från Arkeologikonsult 2020:3358