

KULTURMILJÖUTREDNING AV VINDKRAFTPARK VID

FÅGELÅS PÅ HÖKENSÅS

Fastigheterna Björstorp 1:1 m.fl, Norra Fågelås socken,
Hjo kommun, Västra Götalands län

SAMUEL BJÖRKLUND OCH ANNA HED JAKOBSSON



Rapporter från Arkeologikonsult 2020:3380



ARKEOLOGIKONSULT
Optimusvägen 14
194 34 Upplands Väsby
Tel: 08-590 840 41

www.arkeologikonsult.se

OMSLAGSBILD: Utsikt mot Hökensås från hamnen i Hjo.

ALLMÄNT KARTMATERIAL:
Terrängkartan, samt GSD-Översiktskartan: Lantmäteriet (CC0)

© Arkeologikonsult 2020
Upphovsrätt, där inget annat anges, enligt Creative Commons licens CC BY.
Villkor finns tillgänglig på <http://creativecommons.org/licenses/by/4.0/deed.sv>

KULTURMILJÖUTREDNING AV VINDKRAFTPARK VID

FÅGELÅS PÅ HÖKENSÅS

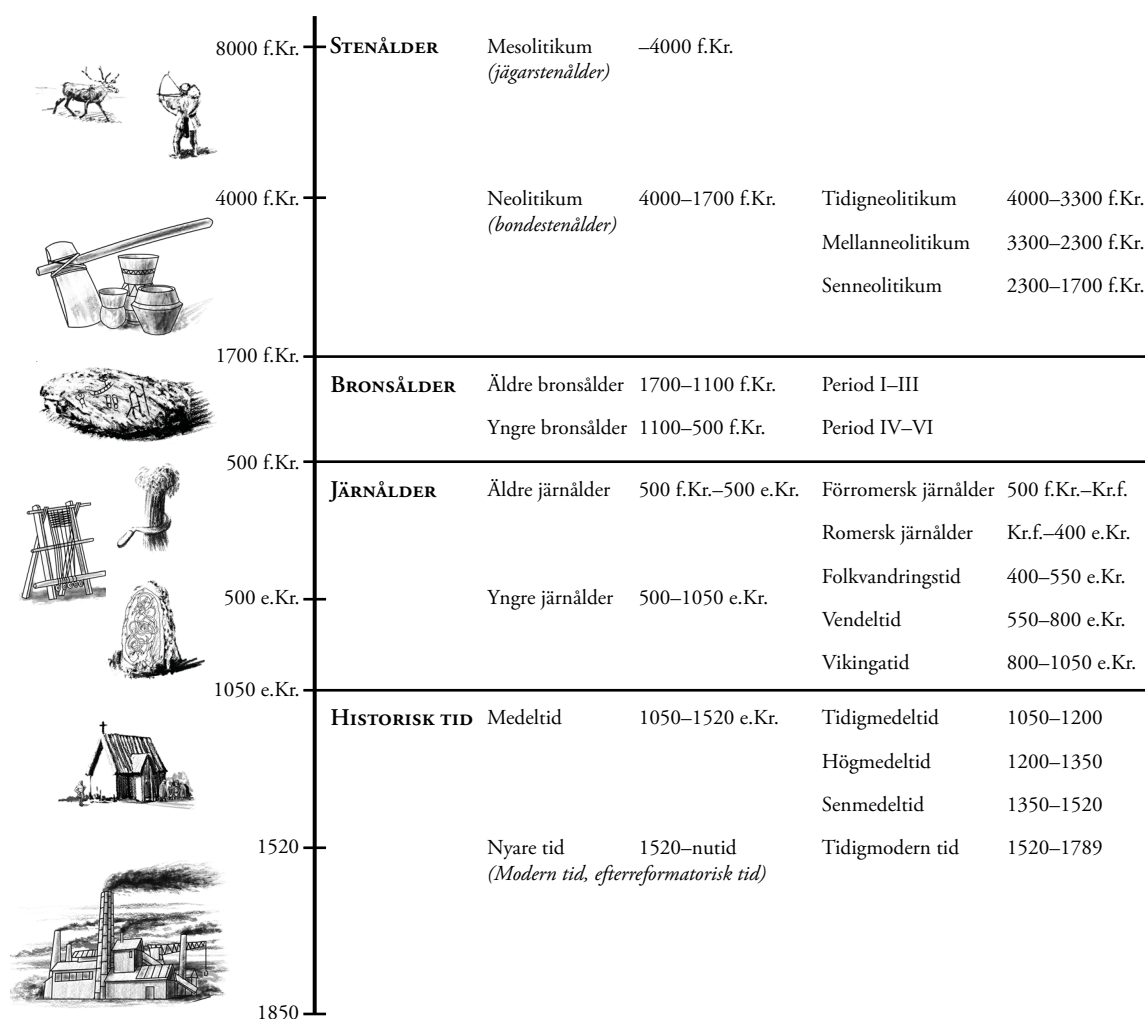
Fastigheterna Björstorp 1:1 m.fl, Norra Fågelås socken,
Hjo kommun, Västra Götalands län

SAMUEL BJÖRKLUND OCH ANNA HED JAKOBSSON

Rapporter från Arkeologikonsult 2020:3380



ARKEOLOGISK PERIODINDELNING



ANTIKVARISK BEDÖMNING

Antikvarisk bedömning anger hur man enligt kulturmiljölagen (1988:950), och till viss del även skogsvårdslagen (1979:429), bedömt lämningen och dess eventuella lagskydd vid registreringstillfället. Den slutgiltiga bedömningen görs alltid av Länsstyrelsen.

Fornlämning är en lämning som omfattas av skydd enligt kulturmiljölagen. För att en lämning ska kunna bedömas som fornlämning krävs att den tillkommit före 1850, är en lämning efter människors verksamhet under forna tider, som har tillkommit genom äldre tiders bruk och som är varaktigt övergiven. Det är förbjudet att utan tillstånd från länsstyrelsen rubba, ta bort, gräva ut eller på annat sätt ändra eller skada en fast fornlämning.

Möjlig fornlämning innebär att man vid registreringstillfället inte kunnat ta ställning till om lämningen är en fornlämning

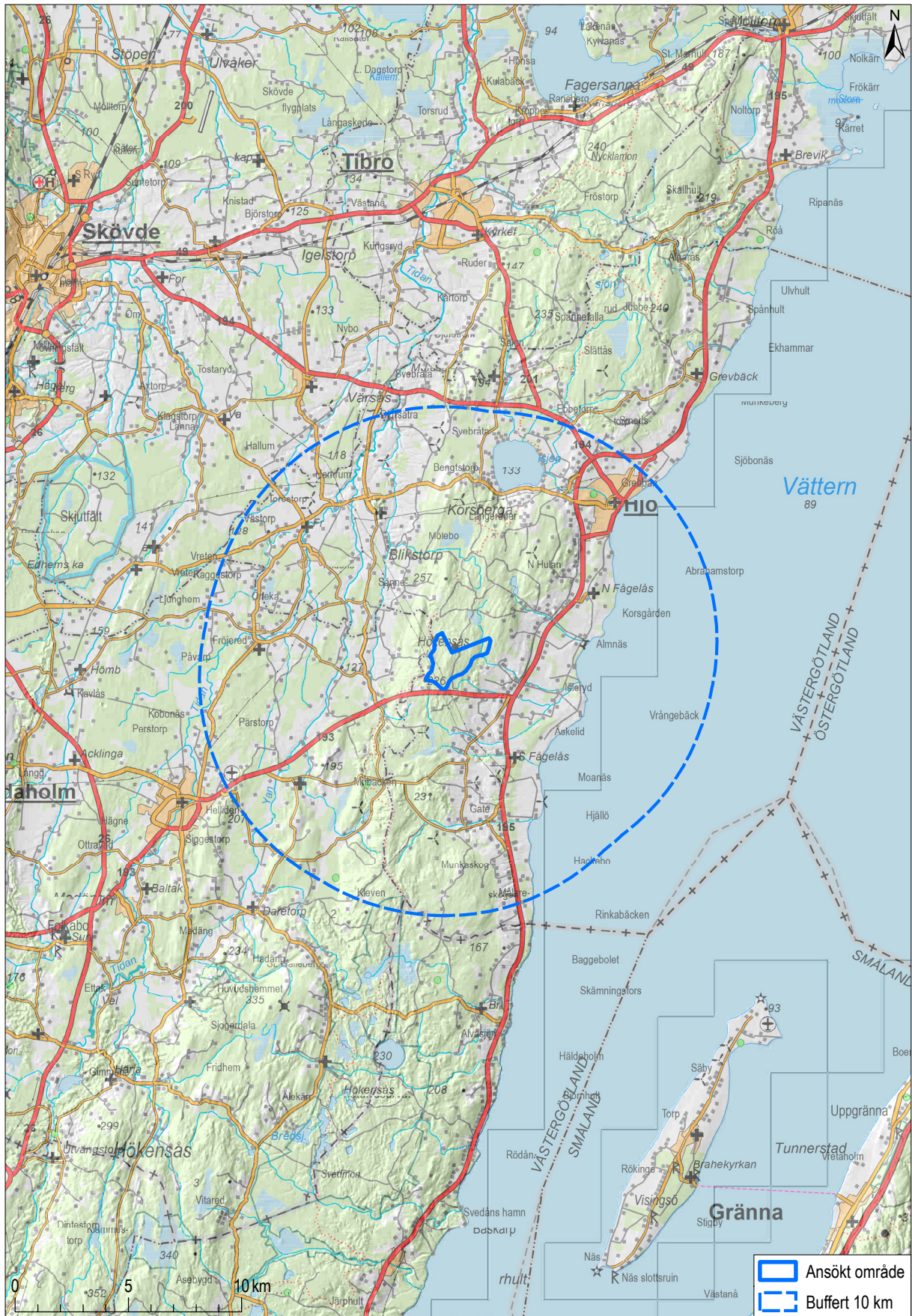
eller inte. Lämningen måste vara bekräftad i fält. Möjlig fornlämning kan även anges för en lämning som har undersökts i samband med en arkeologisk undersökning, men där man inte fastställt lämningens utbredning.

Övrig kulturhistorisk lämning används för kulturhistoriska lämningar som har tillkommit efter 1850, men som ändå anses ha ett antikvariskt värde. Bedömningen används även för vissa lämningar som inte uppvisar fysiska spår, till exempel fyndplats eller plats med tradition.

Ingen antikvarisk bedömning används för lämningar som blivit helt borttagna genom en arkeologisk undersökning eller förstörda. Inget skydd enligt kulturmiljölagen kvarstår. Lämningar som endast är kända via kartmaterial, skriftlig eller muntlig källa och inte har kunnat återfinnas i fält, kan inte heller ha en antikvarisk bedömning.

INNEHÅLLSFÖRTECKNING

INLEDNING	7
Syfte.....	7
Genomförande.....	7
LANDSKAPSBILD	8
Hökensås	8
Dalgångarna vid Tidån och Yan	8
Mullsjöbygden och Hjo	8
Guldkroken: Fågelåsbygden–Vätterstranden	8
KULTURHISTORISK KARAKTÄR.....	10
Få förhistoriska lämningar.....	10
Hökensås ett gränsområde	10
Herrgårdar och småindustrier	10
Torp och backstugor	13
Småstaden Hjo.....	13
KONSEKVENSBEDÖMNING	13
Riksintressen för kulturmiljövården	13
Kulturhistoriskt värdefulla miljöer	15
Riksintresse för rörligt friluftsliv.....	20
Sammantagen bedömning.....	21
REFERENSER	22
ADMINISTRATIVA UPPGIFTER.....	23



Figur 1. Den planerade vindkraftparken vid Fågelås och zonen belägen inom tio kilometer från denna. Skala 1:250 000.

INLEDNING

Eolus Vind AB planerar att uppföra en vindkraftpark bestående av 10 vindkraftverk med en maximal totalhöjd på 250 meter. Vindkraftparken är tänkt att placeras på norra delen av Hökensås i Hjo kommun, Västra Götalands län. Det aktuella området ligger ca 8 km sydväst om Hjo och ca 13 km nordost om Tidaholm (figur 1). Som ett led i tillståndsprövningen enligt Miljöbalken har Arkeologikonsult anlitas för en kulturmiljöutredning som ska användas som underlag vid projektering och miljökonsekvensbeskrivning (MKB).

Den föreliggande kulturmiljöutredningen är en komplettering av en tidigare förstudie från 2009 som dels omfattade en arkeologisk utredning i projektområdet, dels en analys av påverkan på kulturlandskapet omkring (Jakobsson & Björklund 2009)

Syfte

Syftet med kulturmiljöutredningen är att belysa hur den planerade vindkraftparken visuellt påverkar kringliggande kulturmiljöer. Stora anläggningar som vindkraftverk kan ha en dominerade effekt och synas på stort avstånd, särskilt om de placeras på höglänt mark. Detta kan påverka landskapets och kulturmiljöns upplevelse- och bruksvärden.

Genomförande

Arbetet inleddes med en skrivbordsstudie. Underlag samlades in för en beskrivning och analys av landskapets karaktär och kulturhistoria samt särskilda kulturvärden i området, och för att förbereda den arkeologiska utredningen genom att peka ut platser som skulle kunna utgöra goda lägen för olika slags forn- och kulturlämningar (indikationsområden). I källmaterialet ingår beskrivningar av riksintresseområden för kulturmiljön och regionala kulturmiljöintressen, historiska, topografiska och geologiska kartor, information från digitala fornminnesregistret (FMIS), byggnadsminnesregistret, ortnamnsregistret (SOFI), Antikvarisk-Topografiska Arkivet, Statens historiska museums fyndregister, arkeologiska rapporter samt lokalhistorisk litteratur. Därefter genomfördes inventering och fältrekognoscering.

Fältrekognosceringen ägde rum med bil inom det visuella influensområdet. Arbetet utgick från sammanställningen av befintliga planeringsunderlag, med tidigare utpekade bevaransvärda landskapsavsnitt och kulturmiljöer. De olika intresseområdena besöktes och siktstråken mot bergen fotodokumenterades. Som mest uppgick avståndet mellan de besökta områdena och den planerade vindkraftparken till ca 10 km. Därefter har en analys och konsekvensbedömning genomförts som baseras på skrivbordsstudien och fältarbetet.

LANDSKAPSBILD

Det område som kan påverkas visuellt av den planerade vindkraftparken består av flera landskapstyper med olika karaktär: bergsryggen Hökensås, dalgångarna utmed Tidan och Yan i väster, Fågelåsbygdens sluttningar och godslandskap mot Vättern i öster, samt småstaden Hjo vid Hjoån och Mullsjön i norr. Den allmänna landskapsbilden är lantlig. Infrastrukturen är småskalig, jord- och skogsbruk dominerar och trästaden Hjo är liten med ålderdomlig prägel.

Hökensås

Hökensås är en skogsklädd urbergshorst, som reser sig upp emot 265 meter över Vätterns västra strandlinje. Vindkraftverken planeras stå på bergmassivets kuperade höjddata. Mot söder och norr sträcker sig urbergsryggen vidare i flera mil. Åt väster sluttar åsen brant mot de breda dalgångarna kring Tidån och Yan, åt öster mot Vättern och dess smala strandremsa. Hökensås är starkt kuperad med rullstensåsar, nipor och branter omväxlande med plana grus- och sandfält. I sänkorna finns myrar, sjöar och tjärnar. Moränmarken är näringsfattig med barrskog och ljunghedar. Barr- och ställvis också lövskogar klär de finare sediment som täcker sluttningarna. Idag saknas bebyggelse på höjddata och markanvändningen domineras av skogsbruk. Längre ned mot dalsidorna vidtar öppnare odlingsmarker.

Dalgångarna vid Tidån och Yan

Slättområdena kring Tidån och Yan kan beskrivas som övergångszoner mellan jordbruks- och skogsbygder med stora vida och flacka slätter som breder ut sig mot väster medan det i östra delen nedanför Hökensås finns ett mera mosaikartat landskap med fält och åkrar omväxlande med skogspartier. Bebyggelsen består främst av mindre jordbruksfastigheter, antingen ensamliggande eller samlade i små gårdsklungor. Enstaka större herrgårdar förekommer. Vägnetet består av terränganpassade smala asfalts- och grusvägar som förbinder gårdar och byar. Vägararna möts och korsas ofta vid sockenkyrkorna med kringliggande byar (Korsberga, Fridene, Fröjered). Mindre tätorter som Korsberga och Blikstorp har vuxit fram i anslutning till Tidån och numera

nedlagda Hjo-Stenstorps järnväg. De präglas av äldre industrimiljöer och bebyggelse från 1800- och 1900-talen.

Mullsjöbygden och Hjo

Den nästan cirkelrunda Mullsjön är belägen i en öst-västlig tvärdal som löper genom Hökensås och ned mot Vätterstranden. Kring sjön och i sluttningarna ned mot den finns öppna odlingsmarker och jordbruksbebyggelse men närmast sjön och dess sandstränder dominerar fritidshusen. Sjön utgör källan till Hjoån, vilken följer dalgången österut ned mot sitt utlopp i Vättern. Kring åns mynning har staden Hjo vuxit fram. Hjo är en småstad med snickarglada två- och trevåningshus i centrum kring kyrkan och torget. Genom staden rinner Hjoån ut mot hamnen. Norr om ån och i anslutning till stadsparken ligger praktfulla jugendvillor med småhusbebyggelse omkring.

Guldkroken: Fågelåsbygden– Vätterstranden

Den sk Guldkroksbygden kännetecknas av ett öppet jordbrukslandskap som breder ut sig mellan Hökensås branter i väster och Vätterstranden i öster. Det öppna slättlandskapet har vida siktlinjer över fälten, ut över Vättern och upp emot Hökensås som med en markerad siluett höjer sig över strandremsan. Genom området löper i nordsydlig riktning väg 195, som delar av området och förstärker skillnaderna mellan de gårdar och gårdsklungor med omgivande åkrar och beteshagar som klättrar i de branta sluttningarna på Hökensås, och herrgårdslandskapet närmare Vättern. Det senare utmärks av sammanhängande odlingsmarker och raka allékantade vägar kring några få dominerande enheter med stora praktbyggnader omgivna av parker och ekonomibygnader, småindustrier och arbetarbostäder. Till områdets karaktär hör också de medeltida kyrkorna med kyrkbyar som ligger på rad och något indragna från Vätterns strand intill väg 195. I söder saknas den breda strandremsan med jordbruksmark. Här finns djupa bäckraviner som ett viktigt inslag i landskapsbilden.

Figur 2. Den öppna dalgången vid Tidan.



Figur 3. Allé i herrgårds-
landskapet vid Ekhammar.

Figur 4. Övergivivet
torp på Hökensås.



KULTURHISTORISK KARAKTÄR

Ett särdrag för området är att landskapet förändrats mycket lite över så lång tid. Redan för 10 000 år sedan var fördelningen mellan berg, slätter och sjöar densamma som idag. Vegetationen har däremot växlat på grund av variationer i klimatet och människans markutnyttjande.

Få förhistoriska lämningar

Enstaka fynd av stenyxor visar att trakten varit besökt redan under äldre stenålder (ca 10 000 till 4 000 år f.Kr.). Flertalet stenåldersföremål härrör emellertid från de jordbrukare som för omkring sextusen år sedan började odla upp tidens stora ädellövskogar. Av fyndbilderna att döma levde man företrädesvis i områdena kring de större sjöarna och vattendragen, men enstaka fyndplatser finns även i högre terräng. En flintyxa har hittats ca 195 m över havet vid Larsakullen strax norr om projektområdet. Fyndet visar på mänsklig närvaro uppe på Hökensås under mellanneolitisk tid (ca 3300–2350 f.Kr.). Trots de påträffade stenåldersföremålen har ännu inga säkra boplatser hittats i regionen.

Det finns överhuvudtaget få förhistoriska lämningar i trakten, trots bördiga jordbruksmarker och goda fiskevatten, som bör ha skapat förutsättningar för kontinuerlig bosättning. Möjligen har den raka och utsatta Vätterkusten inte lockat till bosättning i någon större omfattning. Men även väster om Hökensås är de förhistoriska lämningarna få. Spår av järnåldersbosättningar finns i sluttningarna ovanför Tidån och Yan, bland annat öster om Svenstorps säteri i Fröjered (se kulturmiljön *Kongsbacka källa*) och på Yans östra sida i Korsberga (Dannemarka), där det finns små anhopningar av järnåldersgravar.

Hökensås ett gränsområde

Först under medeltiden verkar en jordbruksbebyggelse ha etablerats ordentligt. Ortnamnen är medeltida med ändelser på -torp, -red och -ryd, vilka syftar på röjning och nyodling. För kulturlandskapet utmed Vätterstranden var östgötaklostren en viktig pådrivande faktor. Vättern förenade områdena och många av de första gårdarna i Fågelås-Grevbäcksbygden tillhörde klostren i Alvastra och Vadstena. Öst-

götaklostren låg troligen också bakom uppkomsten av Hjo, som i äldsta belägget 1327 tillhör Vadstena kloster. Gränsen mellan Östergötland och Västergötland gick då utmed Hökensås. Naturen på bergryggen med sprickdalar, förkastningar och dåliga förutsättningar för odling gjorde att åsen fungerade som en barriär. Området förblev länge en allmänning ägd av kronan. Både Falbönder i väster och Visingsöbor i öster fick dock använda skogen, som var en eftertraktad resurs. Konkurrensen om den har genom århundradena orsakat många stridigheter.

I bygden kring Hökensås var gårdarna för det mesta ensamliggande eller samlade till små byar. Närmast bebyggelsen fanns inägorna med inhägnade odlingar, medan kreaturen gick fritt och betade i skogarna där man också hämtade lövfoder, ved och virke. Boskap och skogsbruk var viktigare än jordbruk. Ordningen levde kvar in på 1800-talet. På äldre kartor kan man hitta namn som vittnar om detta äldre system. I projektområdet finns till exempel områdesnamnet ”Källebtorps fädrev” som visar att gårdarna i sluttningen mot Vättern använde skogen för bete.

Laga skiftet på 1800-talet medförde stora förändringar på slätten i väster. Här fanns stora byar med sammanblandade ägor som nu splittrades när gårdarna spreds ut för att komma närmare de utskiftade ägorna. Gamla ängs- och utmarker odlades upp. De vidsträckta odlingsmarkerna kring Tidån och Yan skapades efter skiftena när stora arealer våtmark dikades ut i dalgångarna. Här dominerar nu rationellt drivna storgårdar landskapsbildningen. Närmare Hökensås där bebyggelsen utgjordes av ensamliggande gårdar och små gårdsklungor berördes man inte på samma sätt. Skogarna, inklusive stora delar av den gamla häradsallmanningen på Hökensås, delades dock in i smala skiften och fördelades på hemmanen.

Herrgårdar och småindustrier

Rationell arrondering, skapad genom uppköp, byten och ibland avhysning av byar, var något som redan tidigare utmärkte säterierna i Guldkroksbygden. Herrgårdarna var högreståndsmiljöer som avvek genom de vida sammanhängande odlingsmarkerna



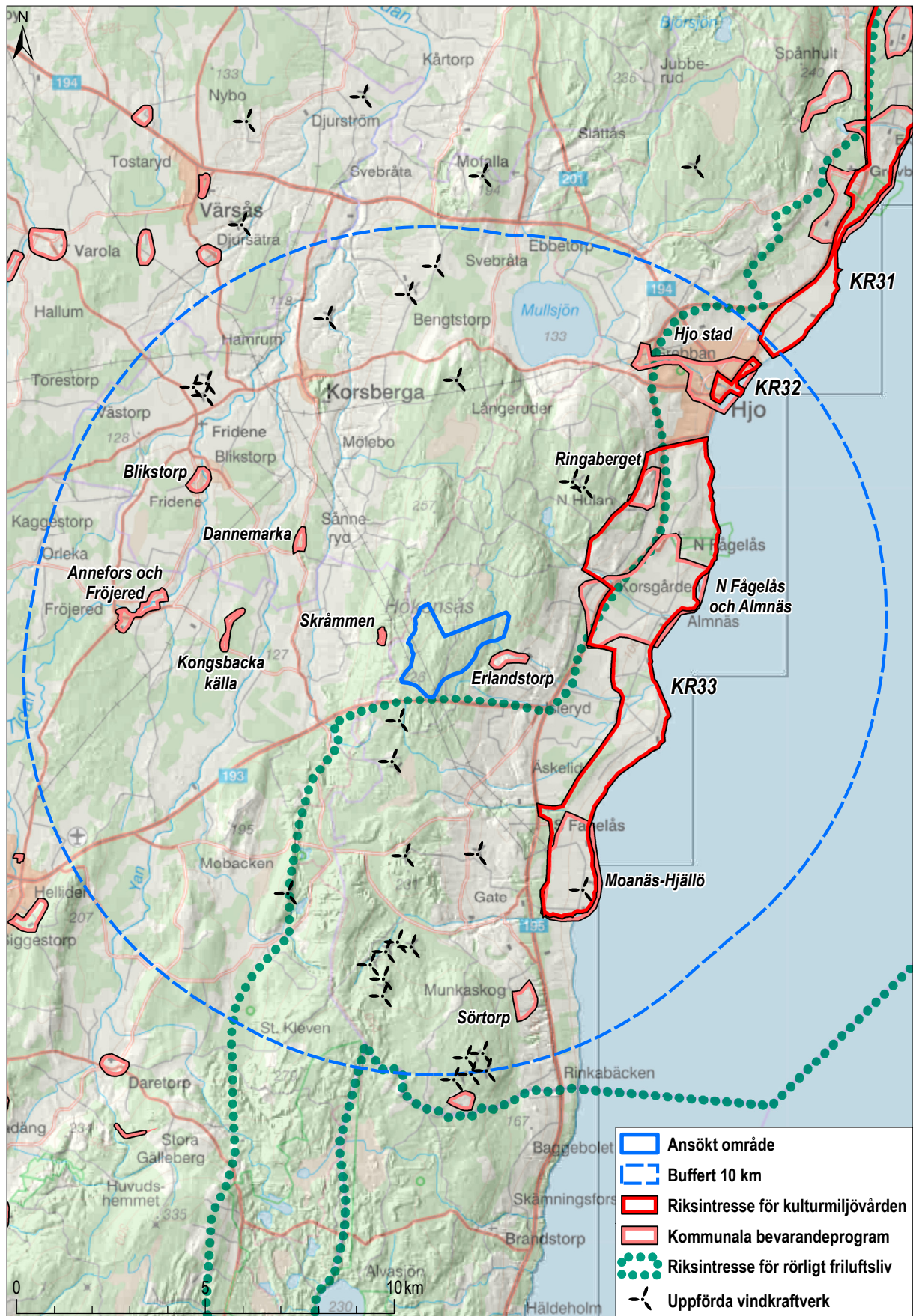
Figur 5. Det kuperade kulturlandskapet på Hökensås östsluttning.



Figur 6. En stadsgata i Hjo.



Figur 7. En av dammarna uppe på Hökensås.



Figur 8. Konsekvensbedömningen har genomförts för de objekt som ligger inom 10 km från de planerade vindkraftverken. Skala 1:150000.

men också med en målmedveten planering av vägnät och anläggande av alléer, parker och trädgårdar kring storslagna byggnader. Herrgårdarna lades ofta i anslutning till vattendrag där man kunde utnyttja vattenkraften. Fram till 1800-talets senare hälft var nästan alla fabriker och småindustrier som kvarnar, sågar, tegelbruk, spritfabriker och mejerier knutna till herrgårdarna. Vid Korsgården under Almnäs bruk fanns under 1700-talet en masugn. Uppe på Hökensås finns ett system av dammar (Dicksonsdammen, Hållsdammen, Mellandammen, Rammadammen och Erikssonsdammen) som anlades för att förse Almnäs tegelbruk med vatten och vattenkraft. Ibland användes också vindkraft: vid Ekhammar byggdes i början av 1800-talet en mjölkvarn och en såg ”som skola drivs med väder...”.

Torp och backstugor

Under 1800-talet ökade befolkningen kraftigt och även otillgängliga Hökensås odlades upp av torpare som fick bosätta sig inom godsens och byarnas ägor. Ett fåtal av torpen har belägg tillbaka till 1600- eller 1700-talet, men de allra flesta tillkom under 1800-talets befolkningsexplosion. Torparna var dagsverkare, arrendebönder och soldater. Intill torpen fanns ett stort antal backstugor där de jord-

lösa och fattiga trängdes. Inom och i närheten av projektområdet finns spår efter en omfattande torpbebyggelse, många gånger svår att upptäcka då de gamla åkrarna planterats igen och avhysta torp rivits, flyttats eller bränts ned under andra hälften av 1900-talet för att skogsbruket skulle kunna bedrivas mer effektivt. Kring torpen finns också rikligt med lämningar efter olika utmarksnäringar såsom kolning.

Småstaden Hjo

Hjo har förblivit en ålderdomlig småstad där delar av den medeltida staden fortfarande kan upplevas i gatunätet och tomtindelningen. Tillväxtperioder har funnits, som efter Göta kanals öppnande eller när stadens kända vattenkuranstalt etablerades i slutet av 1800-talet. Staden växte även till när hamnen anlades i mitten av 1800-talet och ångbåtstrafik för både passagerare och gods inleddes, och när Hjo-Stens-torps Järnväg öppnade 1873 (nedlagd 1967). De industrier som funnits i Hjo har varit knutna till Hjoån, där fallen har använts för att driva kvarnar, stampar, hammare och andra verk. Kring sekelskiftet 1900 uppstod de metallindustrier, gjuterier och snickerier som under 1900-talet bildat stommen i Hjos näringsliv.

KONSEKVENSBEDÖMNING

Riksintressen för kulturmiljövården

Tre riksintressen för kulturmiljövården ligger inom en radie av ca 10 km från den planerade vindkraftsparken, samtliga inom den sk Guldkroksbygden längs Vättern. De refererade beskrivningarna är utdrag som visar hur miljöerna värderats i befintliga planeringsunderlag.

Norra och Södra Fågelås KR 33

Avstånd ca 2,4–8,1 km

Södra Guldkroksbygdens öppna slättbygd utmed Vättern rymmer ett tydligt mönstrat herrgårdslandskap med torpmiljöer och kyrkbyar och stora sammanhängande åkerfält uppdelade av axiellt planerade alléer. I bygden ligger herrgårdsmiljöerna vid Hjellö, med manbyggnad och flyglar från 1700-talet, och

Almnäs, med ett rikt byggnadsbestånd, bland annat bestående av ett stort antal industriella byggnader och anläggningar, huvudsakligen från 1800-talet. I området ingår även Norra Fågelås kyrkby med medeltida kyrka och klockstapel från 1600-talet, sockenmagasin och prästgård, och Södra Fågelås med timrad kyrka från 1600-talet, klockstapel från 1800-talet samt sockenmagasin.

Bedömning: Från de öppna odlingsmarkerna i herrgårdslandskapet kommer vindkraftverken att vara väl synliga i blickfånget mot Hökensås, och genom sin storlek utgöra ett påtagligt inslag i landskapsbildningen som är relativt storskalig. Från väg 195, där de flesta färdas genom landskapet, påverkas inte vyerna mot den öppna slättbygden ned mot Vättern i öster då vindkraftparken ligger åt andra hållet. Herrgårdsmiljöerna utgör centralpunkter i bygden, men de



Figur 9. Det storskaliga odlingslandskapet vid Almnäs i riksintresset Norra och Södra Fågelås. De planerade vindkraftverken kommer att stå på höjdsträckningen till vänster, till höger syns de två vindkraftverken vid Norra Hulan.

ligger lågt i terrängen, ned mot Vätterns strand, och omges av parker, alléer och bebyggelser vilket gör att de monumentala byggnaderna framträder tydligt först på nära håll, och då mestadels med vindkraftverken i ryggen.

Kyrkomiljöerna vid Norra och Södra Fågelås ligger båda lågt i terrängen och inbäddade i lövskog, vilket medför att vindkraftverken inte är synliga från kyrkomiljöerna som därmed inte påverkas.

För närvarande finns runt 16 andra vindkraftverk på Hökensås som är synliga från riksintresset. Två är belägna vid Norra Hulan i norr, men de flesta finns enstaka eller i små grupper i sydväst, och den planerade vindkraftparken kommer att bygga på dessa åt norr, och minska glappet till de två enstaka verken vid Norra Hulan. Inne i riksintresset finns ett vindkraftverk 500 meter från Hjällö herrgård redan

idag. Sammantaget blir vindkraftparkens påverkan på riksintressets värden begränsat.

För miljön i norra delen av området och väster om väg 195, se *Ringaberg* nedan.

Hjo KR 32 Avstånd ca 8,0–9,6 km

Den äldsta stadskärnan har ett välbevarat medeltida gatunät samt bibehållen äldre trähusbebyggelse och stadsgårdar. Norr om Hjoån ligger 1800-talets utbyggnadsområde med rutnätsplan, hamn, vattenkuranstalt och tidstypisk trähusbebyggelse från 1800-talets andra hälft samt jugendvillor.

Bedömning: Inne i staden kommer vindkraftverken inte vara synliga. Den översta delen av några av vindkraftverken kommer delvis vara synliga från hamnen och Vätterstranden, och kontrastera mot den pitto-



Figur 10. I riksintresset Norra och Södra Fågelås finns redan ett vindkraftverk vid Hjällö. Foto mot norr från Hjällö herrgård.



Figur 11. Fotot taget från hamnen i Hjo. Vindkraftverken vid Norra Hulan syns på Hökensås och de planerade vindkraftverken kommer att anas längst till vänster i bild. Foto mot sydväst.

reska, äldre karaktären och lösa upp den annars tydliga skillnaden mellan bygden utmed stranden respektive den oexploaterade skogsklädda Hökensås. Denna förändring är emellertid redan inledd med de två befintliga kraftverken vid Norra Hulan, som ligger i samma siktlinje men närmare staden.

Grevbäck KR 31 *Avstånd ca 9,9–19,9 km*

Grevbäck är ett herrgårdspräglad landskap med ett rikt byggnadsbestånd av högt arkitekturhistoriskt värde (Ulfhults och Ekhammars herrgårdar) samt Grevbäcks kyrkby med sockencentrum, och utgör en väsentlig del av den för Vätterstranden speciella Guldkroksbygden.

Bedömning: Avståndet från de centrala delarna av riksintresset (Ulfhult, Ekhammar och Grevbäcks kyrkby) till de planerade vindkraftverken är 15–20 km. På detta avstånd kommer vindkraftverken att vara underordnade landskapselement som inte påverkar riksintressets upplevelsevärden. Från södra delen av riksintresset, vid Munkeberg och särskilt från väg 195, kommer vindkraftverken vara mer påtagliga landskapselement synliga tillsammans med vida utblickar över stora sammanhängande åkrar och alléer ned mot Vättern. Påverkan på riksintresset bedöms bli av ringa art, särskilt då två mer närbelägna verk redan är belägna vid Norra Hulan på norra Hökensås.

Figur 12. Bild från stadsmiljön inne i Hjo.

Kulturhistoriskt värdefulla miljöer

Elva kulturhistoriskt värdefulla miljöer utpekade i kommunernas och länsstyrelsens kulturmiljöinventeringar ligger inom 10 kilometer från den planerade vindkraftparken. Tre av miljöerna ligger i Tidaholms kommun, där ett arbete pågår med att ta fram ett nytt kulturmiljöprogram. De refererade beskrivningarna är utdrag som visar hur miljöerna värderats i befintliga planeringsunderlag.

HJO KOMMUN

Hjo stad, bebyggelse och industriområde

Avstånd ca 7,4–9,3 km.

Stadsplanen i den äldre staden, de bevarade sekelskifteshusen, hamnen och badinrättningen är av mycket stort kulturhistoriskt värde. Hjoån med tillhörande industrier från hamnen i öster till Grebbans samhälle i väster har högt industrihistoriskt och miljöskapande värde.





Figur 13. Bebyggelse och odlingslandskap i starkt kuperad terräng vid Ringaberget. Notera ett av de två befintliga vindkraftverken vid Norra Hulan i bakgrunden. Foto mot väster

Bedömning: Se ovan under Riksintresseområde KR 32.

Ringaberget, bebyggelse

Avstånd ca 4,5–5,8 km

Området ligger på Hökensås östra nedsida i starkt kuperad terräng. Bebyggelsen utgörs av mindre gårdar och småbruk. De flesta gårdarna har gamla och välbehållna boningshus och många har även bevarade äldre ekonomibygnader. Vid Ringaberget ligger bebyggelsen spridd längs den gamla landsvägen, som följer bergets fot. N. Hulan är en liten bybildning med en relativt tät och enhetlig gårdssamling.

Bedömning: De planerade vindkraftverken syns inte från området eller närområdet av detta. Därmed påverkas inte områdets kulturhistoriska värde.



Figur 14. Norra Fågelås kyrka. Foto mot öster.

N. Fågelås kyrkby och Almnäs, bebyggelse

Avstånd ca 2,1–5,7 km

Almnäs säteri dominerar ett vidsträckt område genom den tillhöriga bebyggelsen och de långa raka alléerna. Den hierarkiska uppbyggnaden och det rikt differentierade näringsliv som kännetecknat gården avspeglas fortfarande tydligt i bebyggelsens sammansättning. Flera ställen, som varit torp eller utgårdar till Almnäs, finns bevarade i den sydvästra delen. N. Fågelås kyrkby är liten och väl samlad kring kyrkan. Kyrkan är av medeltida ursprung men har byggts till under 1600- och 1700-talen. Till kyrkoområdet hör klockstapel från 1600-talet och sockenmagasin från 1764. Ett likartat magasin finns vid S. Fågelås. Båda är mycket skyddsvärda. Prästgården har en välbevarad manbyggnad från 1700-talets mitt.

Bedömning: Se ovan under Riksintresseområde KR 33.

Erlandstorp, bebyggelse

Avstånd ca 0,5–1,4 km

Erlandstorp är beläget i jordbruksområdet i Hökensås östra kant. Det omfattar den stora gården Erlandstorp och tre tillhörande torp: Stora Brotorp, Backen och Stenhagen. Alla ställena ligger intill Erlandstorbäckens och dess upprinnelse vid Backadammen. De förbinds av en mindre väg. Gård och torp har ett historiskt och i nutiden upplevelsebart samband.



Figur 15. Det öppna landskapet vid Moanäs. Foto mot nordväst.

Själva Erlandstorp är en karaktäristisk äldre gård. Torpen är typiska små röda stugor i relativt oförändrat skick.

Bedömning: Områdets kulturhistoriska värde ligger i bebyggelsens karaktär och sambandet mellan gård och torp. Detta påverkas inte direkt av en vindkraftsetablering. Däremot blir kontrasten mellan de närbelägna verken som tornar upp sig och den förhållandevis ålderdomliga och småskaliga miljön stor, särskilt längs vägen från Erlandstorp till Backen och Stora Brotorp. Detta är främst av lokal (plats-specifik) betydelse då byn inte är genomfarts- eller turistmål. En eventuell ändring av verkens placering inom ansökningsområdet har begränsad effekt på denna påverkan.

Moanäs – Hjällö, bebyggelse

Avstånd ca 4,8–7,3 km

Området tillhör den sydliga delen av Guldkrokens jordbruksbygd. Landskapet är mycket flackt och öppet. Herrgårdarna Hjällö och Moanäs ligger alldeles intill kusten. Med sin samlade bebyggelse och sina raka alléer dominerar de det vida landskapet. Övrig bebyggelse saknas nästan helt. Vid Stendikets utlopp påstås ett varv ha legat i äldre tid.

Bedömning: Se ovan under Riksintresseområde KR 33.

Sörtorp, bebyggelse

Avstånd ca 8,5–9,5 km

Sörtorp ligger på den plåtå Hökensås bildar ovanför den branta resningen från slätten. Här öppnar sig ett mjukt kuperat odlingslandskap. Bebyggelsen är



Figur 16. Vy från Sörtorp mot den planerade vindkraftparken. Verk finns redan vid Gate och Norra Hulan och påverkar landskapsbilden åt detta håll. Foto mot norr.

relativt spridd med tätare husgrupper i Sörtorp. Den småskaliga och enhetliga bebyggelsen kan anses typisk för områdena väster om Guldkroksbygden.

Bedömning: På detta avstånd kommer vindkraftverken vara framträdande landskapselement, men i skalmässig balans med omgivningen vilket medför att påverkan på den småskaliga kulturmiljön blir begränsad. I samma riktning finns redan flera vindkraftverk som ingår i landskapsvyn mot norr. Fler verk här är att föredra framför en utspridd placering runtom i landskapet. Endast 1,5 km sydväst om Sörtorp finns en vindkraftpark vid Lunnebacken som åt detta håll påverkar landskapsbilden mer påtagligt än den planerade vindkraftparken.

Dannemarka, Korsberga, fornlämningar

Avstånd ca 3,7–4,1 km

I området finns en samling förhistoriska gravar närmast på rad, sex stensättningar, ett röse och en treudd. I sydvästra delen av fornlämningsområdet finns också en fångstgrop. Övriga gravar i Korsberga ligger enstaka och utan samband med varandra. Fornlämningsområdet är märkligt och bör ha största möjliga landskapskydd.

Bedömning: Ingen påverkan. Fornlämningsområdet ligger i skog (nu hygge), på en flack nord-sydlig åssträckning. De planerade vindkraftverken kommer inte vara synliga från fornlämningsområdet.

Blikstorp, industri och bebyggelse

Avstånd ca 6,7–7,2 km

Vid Blikstorp finns ett flertal äldre industrier, lämningar efter Hjo-Stenstorps järnväg med tillhörande anläggningar, och ammunitionsfabriken Tidanverken. Längs landsvägen utmed den gamla järnvägsbanken ligger villor från sekelskiftet samt äldre och yngre enfamiljshus. Området har en enhetlig äldre karaktär. Järnvägens forna sträckning genom samhället och över den smala järnvägsbron är lätt att identifiera.

Bedömning: Ingen påverkan. Vindkraftverken kommer ställvis kunna skimras från utkanten av samhället, men inte inne i bebyggelsen. Därtill utgörs det kulturhistoriska värdet av industrihistorien och bebyggelsemiljön. Tre befintliga vindkraftverk finns två kilometer norrut, och kan ställvis skimras från utkanten av samhället. Ingen kumulativ effekt bedöms uppstå.

TIDAHOLMS KOMMUN

Skrämman, torpmiljöer i odlingslandskap

Avstånd ca 1,0–1,2 km

Skrämman med torpet Karlshov och soldattorpet Pershov representerar på ett särskilt tydligt sätt traditionella torpmiljöer med typiskt utkantsläge i socknen, där terrängen stiger upp mot Hökensås



Figur 17. Industrimiljön vid Blikstorp kommer inte att påverkas.



Figur 18. Den småskaliga och orörda kulturmiljön vid torpet Pershov vid Skrämmen. Foto mot öster och projektområdet.

och jordbrukslandskapet övergår i ren skogsbygd. Helheten av bebyggelse av detta slag inklusive kringliggande ängs- och hagmarker är idag påtagligt sparsamt förekommande i Tidaholms kommun.

Bedömning: Vindkraftverken i västra delen av den planerade vindkraftsparken kommer att vara påtagliga landskapselement som är synliga från delar av kulturmiljön. Det kulturhistoriska värdet ligger i bebyggelsens karaktär, dess läge i landskapet och möjligheterna att förmedla och uppleva torpens historiska roll. Vindkraftverk på det korta avstånd som planeras innebär ett intrång i den ålderdomliga och fridfulla miljön. Upplevelsevärdet påverkas negativt och vinner här inte på kontrasten mellan nya kraftverk och ålderdomlig miljö.

Kongsbacka källa, fornlämningsmiljö

Avstånd ca 4,8–6,0 km

Vid Svenstorps säteri finns två mindre koncentrationer av förhistoriska gravar: fyra domarringar, två stensättningar, ett röse och en treudd i öster; och fyra stensättningar, varav en kvadratisk, i söder. Gravarna tyder på att området haft en järnåldersbosättning. I området finns också två yngre fångstgropar som visar på senare tiders användning av området, och Kongsbacka källa som enligt traditionen är en offerkälla.

Bedömning: Ingen påverkan. Upplevelsevärdet hos lämningarna utgörs av närmiljön och det väsentliga historiska sambandet är lokaliseringen till åsen mel-



Figur 19. Grav i norra delen av området vid Kongsbacka källa. I bakgrunden skymtar Hökensås och projektområdet. Foto mot öster.



Figur 20. Vy från Fröjereds kyrka mot Hökensås i öster.

lan Yan och Tidän. Fornlämningarna ligger i skogsmark och de planerade vindkraftverken kommer inte vara synliga, eller endast marginellt synliga, från närheten av dessa.

Annefors och Fröjered, bebyggelsemiljö (industrimiljö)

Avstånd ca 6,8–8,2 km

Fröjereds tätort har i stor utsträckning bevarat karaktären av äldre sockencentrum. Kulturhistoriskt intressant är framväxten av tätorten som en följd av Annefors utveckling som tegelbruk. Bruksmiljön vid Annefors är av kulturhistoriskt intresse dels som industriminne, dels som en större egendom med sammansatt näringsliv, där byggnader från olika tider erinrar om de olika verksamheterna. Vid Fröjereds kyrka finns prästgård, f d lanthandel och två skolor. Annefors gård och bruk omfattar flera byggnader varav de äldsta är från 1700-talets brukstid och de yngsta från 1950-talet.

Bedömning: Områdets kulturhistoriska värde ligger i bebyggelsens karaktär och sammansättning, vilka inte påverkas av vindkraftparken. Verken kommer att vara synliga på den tidigare orörda åssträckningen i landskapsfonden, i samma blickfång som kyrkan från vägen sydväst om denna, och i samma blickfång som Annefors gård från landsvägen förbi denna. I båda fallen är vindkraftverken så avlägsna att de som landskapselement är underordnade kyrkan och gården, och upplevelsevärdet bedöms inte påverkas negativt.

Riksintresse för rörligt friluftsliv

Vättern

Avstånd från ca 0,8 km och uppåt.

Vättern med öar och strandområden utgör ett riksintresse för det rörliga friluftslivet (miljöbalken 4 kap 2 §). För området gäller bland annat att exploateringsföretag och andra ingrepp i miljön inte får medföra att områdenas natur- och kulturvärden påtagligt skadas.

Bedömning: I närheten av vindkraftparken omfattar riksintresset dels slättlandet mot Vättern öster om riksväg 195, och dels Hökensås söder om riksväg 193.

Slättlandet består till stora delar av de tre riksintresseområdena Norra och Södra Fågelås, Hjo och Grevbäck, för en bedömning se dessa ovan (KR 31, KR 32, och KR 33).

Söder om riksväg 193 finns inga utpekade kulturmiljöer i skogsmarken på krönet av Hökensås eller i det uppodlade landskapet på den östra sluttningen. I skogsmarken söder om riksväg 193 finns små torpmiljöer, från de som ligger nära riksväg 193 kommer den planerade vindkraftparken vara ett påtagligt inslag i landskapsbilden, men längre söderut kommer den inte vara märkbar, och i området finns redan nu inslag av enstaka eller grupper av vindkraftverk. Odlingslandskapet på östra sluttningen av Hökensås är präglad av laga skifte med stora åkrar och utflyttade gårdar. Här kommer vindkraftverken vara ett påtagligt inslag i landskapsbilden tillsammans med de befintliga vindkraftverken.

Sammantagen bedömning

Den planerade vindkraftparkens påverkan på kulturmiljön bedöms generellt bli ringa med undantag för de kommunala kulturmiljöerna Skråmmen och Erlandstorp, där påverkan blir högre. Denna påverkan skulle kunna minskas genom att placera vindkraftverken längre bort från kulturmiljöerna, men positiva effekter av alternativa placeringar bedöms utebli eftersom kulturmiljöerna ligger på motstående sidor av vindkraftparken.

Påverkan på riksintresseområden för kulturmiljövården bedöms bli ringa, vilket innebär att risken för skada på riksintresseområden för kulturmiljövården är liten. Därför bedöms inga åtgärder nödvändiga för att tillgodose riksintressena för kulturmiljövården.



Figur 21. Karta över närområdet runt den planerade vindkraftparken. Skala 1:80 000.

REFERENSER

Kartor

Digitala terrängkartan

Ekonomiska kartan, skala 1:10 000, bladen Lämngården, Almnäs, Mölebo, Norra Fågelås 1959

Häradsekonomska kartan, Fogelås J112-44-11, 1877-82.

Generalstabskartan, Hjo J243-44-1, 1884.

SGU, Jordartskarta, skala 1:200 000.

Arkiv

Antikvarisk-topografiska arkivet (ATA)

Byggnadsminnesregistret, Länsstyrelsen Västra Götaland

Samlingarna, Statens historiska museum (SHM)

Riksantikvarieämbetets digitala fornminnesregister (FMIS)

Länkar

KULTURMILJÖPROGRAM FÖR TIDAHOLMS KOMMUN.
Granskningshandling.

https://www.tidaholm.se/download/18.36c-5ba04170587bd79b144f2/1582099347774/Kulturmilj%C3%B6program_granskningshandling_lo.pdf

<http://www.fmis.raa.se> (Fornminnesregistret)

<http://historiskakartor.lantmateriet.se>

<http://www.gis.lst.se/lstgis/> (GISdata från Länsstyrelserna i Sverige)

<http://mis.historiska.se/mis/sok>

<http://www2.sofi.se> (Ortnamnsregistret)

Tryckta källor

FLINK, G. 1987. Få fornlämningar i Guldkroken – Skaraborgs län. I: *Arkeologi i Sverige 1985*. Stockholm.

GUSTAVSSON, L. & JOHANSSON, N.-G. (RED.). 1995. *Mellan Åsen och Sjön. En bok om gårdar, torp och annan bebyggelse i Fågelås*. Fågelås hembygdsförening. Rolf & Co Tryckeri AB.

HED JAKOBSSON, A. & BJÖRKLUND, S. 2009. *Hjo Fågelås vindkraftpark. Hjo kommun, Västra Götaland. Arkeologisk utredning och kulturhistorisk förstudie*. Rapporter från Arkeologikonsult 2009:2315.

HJO KOMMUN. *Översiktlig kulturhistorisk inventering*. Västergötlands fornminnesförening, 1976.

HOLMSTRÖM, E. & OREBÄCK KRANTZ, E. 1989. *Kulturhistoriskt värdefulla byggnader och miljöer i Tidaholms kommun*. Falköping.

JESPERSON, B. 1977. *Hökensås kommun – en minneskrift*. Vara.

JUHLIN, E. 1976. *Industriminnet i Hjo kommun. En inventering utförd 1976*.

LUNDAHL, I. 1961. *Det medeltida Västergötland*. Nomina Germanica – Arkiv för germansk namnforskning 12.

Riksintressanta kulturmiljöer i Sverige. Förteckning. Riksantikvarieämbetet 1990.

THÖRN, E. 1992. Kulturmiljöinventering Tibro kommun. Förslag 1992-05-06.

Vindkraftshandboken (manus). Planering och prövning av vindkraftverk på land och i kustnära vattenområden. Boverkets dnr 2323-3518/2007 Miljödepartementets dnr 2007/4286/H. Boverket 2008-05-30.

ÅHMAN, E. 1944. Fågelås. Anteckningar till en sockenhistoria. Tidaholm.

ADMINISTRATIVA UPPGIFTER

Arkeologikonsults projektnr:	3380
Länsstyrelsens diarienummer:	–
Länsstyrelsens beslutsdatum:	–
Uppdragsgivare:	Eolus Vind AB
Uppdragsnr i KMR:	–
Län:	Västra Götaland
Landskap:	Västergötland
Kommun:	Hjo, Tidaholm
Socken:	Fröjered, Fridene, Hjo, Korsberga, N Fågelås, S Fågelås,
Fastighetsbeteckning:	Björstorp 1:1 m.fl.
Berörda fornlämningar:	–
Typ av undersökning:	Kulturmiljöutredning
Undersökningstid, fältarbete:	
Inmätningssystem:	–
Koordinatsystem:	SWEREF 99 TM
Höjdsystem:	RH 2000
Projektledare:	Samuel Björklund
Rapportansvarig:	Samuel Björklund, Anna Hed Jakobsson
Fältpersonal:	–
Fyndfotografering:	–
Planer och layout:	Samuel Björklund
Analyser:	–
Fynd	Inga fynd tillvaratogs



Rapporter från Arkeologikonsult 2020:3380