

ODLINGSRÖSEN VID ÖRMBACKA

Arkeologisk utredning etapp 1 & 2. Inom fastigheterna Skälby 46:1 och 43:31, Järfälla socken och kommun, Stockholms län, Uppland

KARIN STENSTRÖM



Rapporter från Arkeologikonsult 2020:3395

ARKEOLOGIKONSULT
Optimusvägen 14
194 34 Upplands Väsby
Tel: 08-590 840 41

www.arkeologikonsult.se

OMSLAGSBILD: Ett av fyra odlingsrösen tillhörande L2017:9172 som påträffades under utredningen. Odlingsröset omnämns i rapporten som 104. Foto taget från väster.

ALLMÄNT KARTMATERIAL:

Fastighetskartan: © Lantmäteriet Dnr: 50007066_140003
Terrängkartan, samt GSD-Översiktskartan: Lantmäteriet (CC0)

© Arkeologikonsult 2020

Upphovsrätt, där inget annat anges, enligt Creative Commons licens CC BY.
Villkor finns tillgänglig på <http://creativecommons.org/licenses/by/4.0/deed.sv>

ODLINGSRÖSEN VID ORMBACKA

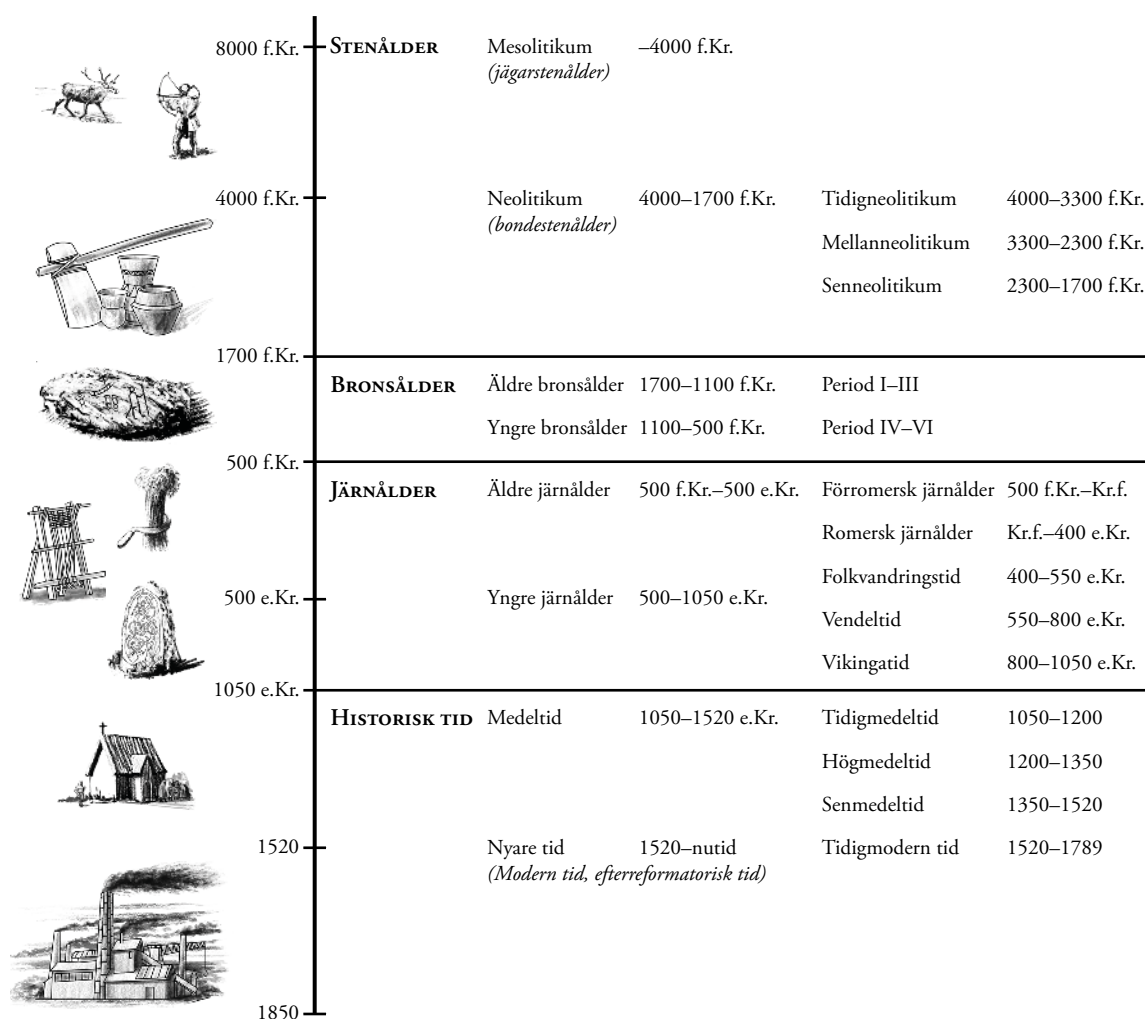
Arkeologisk utredning etapp 1 & 2. Inom fastigheterna Skälby 46:1 och 43:31, Järfälla socken och kommun, Stockholms län, Uppland

KARIN STENSTRÖM

Rapporter från Arkeologikonsult 2020:3395



ARKEOLOGISK PERIODINDELNING



ANTIKVARISK BEDÖMNING

Antikvarisk bedömning anger hur man enligt kulturmiljölagen (1988:950), och till viss del även skogsvårdslagen (1979:429), bedömt lämningen och dess eventuella lagskydd vid registreringstillfället. Den slutgiltiga bedömningen görs alltid av Länsstyrelsen.

Fornlämning är en lämning som omfattas av skydd enligt kulturmiljölagen. För att en lämning ska kunna bedömas som fornlämning krävs att den tillkommit före 1850, är en lämning efter människors verksamhet under forna tider, som har tillkommit genom äldre tiders bruk och som är varaktigt övergiven. Det är förbjudet att utan tillstånd från länsstyrelsen rubba, ta bort, gräva ut eller på annat sätt ändra eller skada en fast fornlämning.

Möjlig fornlämning innebär att man vid registreringstillfället inte kunnat ta ställning till om lämningen är en fornlämning

eller inte. Lämningen måste vara bekräftad i fält. Möjlig fornlämning kan även anges för en lämning som har undersökts i samband med en arkeologisk undersökning, men där man inte fastställt lämningens utbredning.

Övrig kulturhistorisk lämning används för kulturhistoriska lämningar som har tillkommit efter 1850, men som ändå anses ha ett antikvariskt värde. Bedömningen används även för vissa lämningar som inte uppvisar fysiska spår, till exempel fyndplats eller plats med tradition.

Ingen antikvarisk bedömning används för lämningar som blivit helt borttagna genom en arkeologisk undersökning eller förstörda. Inget skydd enligt kulturmiljölagen kvarstår. Lämningar som endast är kända via kartmaterial, skriftlig eller muntlig källa och inte har kunnat återfinnas i fält, kan inte heller ha en antikvarisk bedömning.

INNEHÅLLSFÖRTECKNING

SAMMANFATTNING.....	7
INLEDNING OCH SYFTE.....	7
BAKGRUND.....	8
Topografi och fornlämningsmiljö.....	8
Historiska kartor.....	10
Tidigare arkeologiska undersökningar.....	12
METOD OCH GENOMFÖRANDE.....	13
RESULTAT.....	14
Sökschaktning.....	15
Besiktning av närliggande lämningar.....	18
SLUTSATS.....	19
Ändringar i Kulturmiljöregistret.....	19
REFERENSER.....	20
Litteratur.....	20
Historiska kartor.....	20
ADMINISTRATIVA UPPGIFTER.....	21
BILAGOR.....	22
Bilaga 1. Anläggningstabell.....	22
Bilaga 2. Schakttabell.....	23



Figur 1. Undersökningsområdet markerat på Terrängkartan, skala 1:50 000.

SAMMANFATTNING

Arkeologikonsult har under juni månad 2020 genomfört en arkeologisk utredning etapp 1 och 2 inom fastigheterna Skälby 46:1 och 43:31 i Järfälla kommun, Stockholms län. Detta med anledning av att Järfälla kommun utreder möjligheten att upprätta ny bebyggelse inom området.

Utredningen har omfattat kart- och arkivstudier, fältinventering, metalldetektering och sökschakt-

ning. Vid fältinventeringen påträffades fyra odlingsrösen som ingick i den redan kända lämningen L2017:9172, fossil åker, som var belägen inom utredningsområdet. Två av rösena undersöktes och samtliga visade sig innehålla sten av sprängd karaktär, ett fenomen som förekommer från 1860-talet. Odlingsrösena utgör därmed övriga kulturhistoriska lämningar. Vid sökschaktningen framkom inget av arkeologiskt intresse.

INLEDNING OCH SYFTE

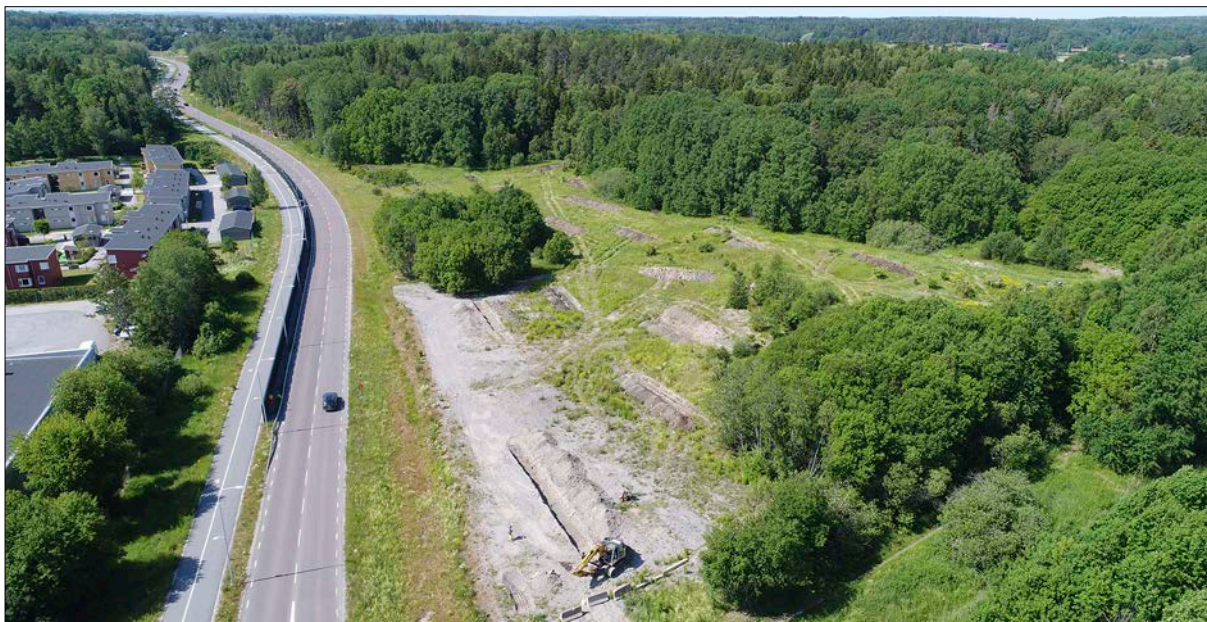
Järfälla kommun utreder möjligheten för exploatering i form av bebyggelse inom fastigheterna Skälby 46:1 och 43:31 i Järfälla kommun, Stockholms län. Med anledning av detta har Arkeologikonsult, efter beslut av Länsstyrelsen Stockholm (Lst dnr 431-21470-2020), utfört en arkeologisk utredning inom fastigheterna (figur 1).

Utredningsområdet omfattade en yta av cirka 41 170 m² och bestod främst av öppen gräsmark i sydöst, samt skogsmark i väst och nordväst. Större delen av gräsmarken har tidigare använts som upplag för jordmassor och i områdets sydöstra del, intill Växthusvägen, fanns en hårdgjord och grusad yta som sannolikt nyttjats för byggetablering.

Utredningens etapp 1 hade två syften. Det ena var att besikta den kända lämningen L2017:9172 i utredningsområdets nordvästra del och att lokalisera eventuella oregistrerade lämningar synliga ovan markytan inom hela området. Samtliga lämningar skulle mätas in, dokumenteras och bedömas till antikvarisk status. Det andra syftet var att identifiera ytor som kunde vara aktuella för sökschaktning, eller provgrovsgrävning ifall schaktning med maskin inte var möjlig, i etapp 2.

Syftet med utredningens etapp 2 var att genom sökschaktning och eventuellt provgrovsgrävning fastställa om det fanns ytterligare lämningar inom utredningsområdet. Om fornlämningar påträffades skulle dessa preliminärt avgränsas och om möjligt dateras. Ifall lämningarnas antikvariska status var osäker skulle dessa undersökas för hand.

BAKGRUND



Figur 2. Vy över utredningsområdet med Växthusvägen till vänster i bild. Foto taget från nordost. Spridningstillstånd från Lantmäteriet, LM2020/014880.

Topografi och fornlämningsmiljö

Området är beläget i den sydöstra delen av Järfälla kommun, som i dag till stor del är bebyggt med småhus, industritomter och infrastruktur. Denna exploatering tog fart först under 1900-talets andra hälft och området utgjordes dessförinnan av åker-, ängs- och hagmarker insprängda mellan skogsklädda moränhöjder.

Den aktuella utredningsytan, som undantagits från tidigare exploateringar, utgjordes till största del av öppen gräsmark omgiven av skogsmark i väst och nordväst (figur 2). Området är främst beläget i en flack nordostsluttning ner mot ett dike. Den västra delen av utredningsområdet är belägen vid foten av en bergsrygg och sluttar istället mot öst.

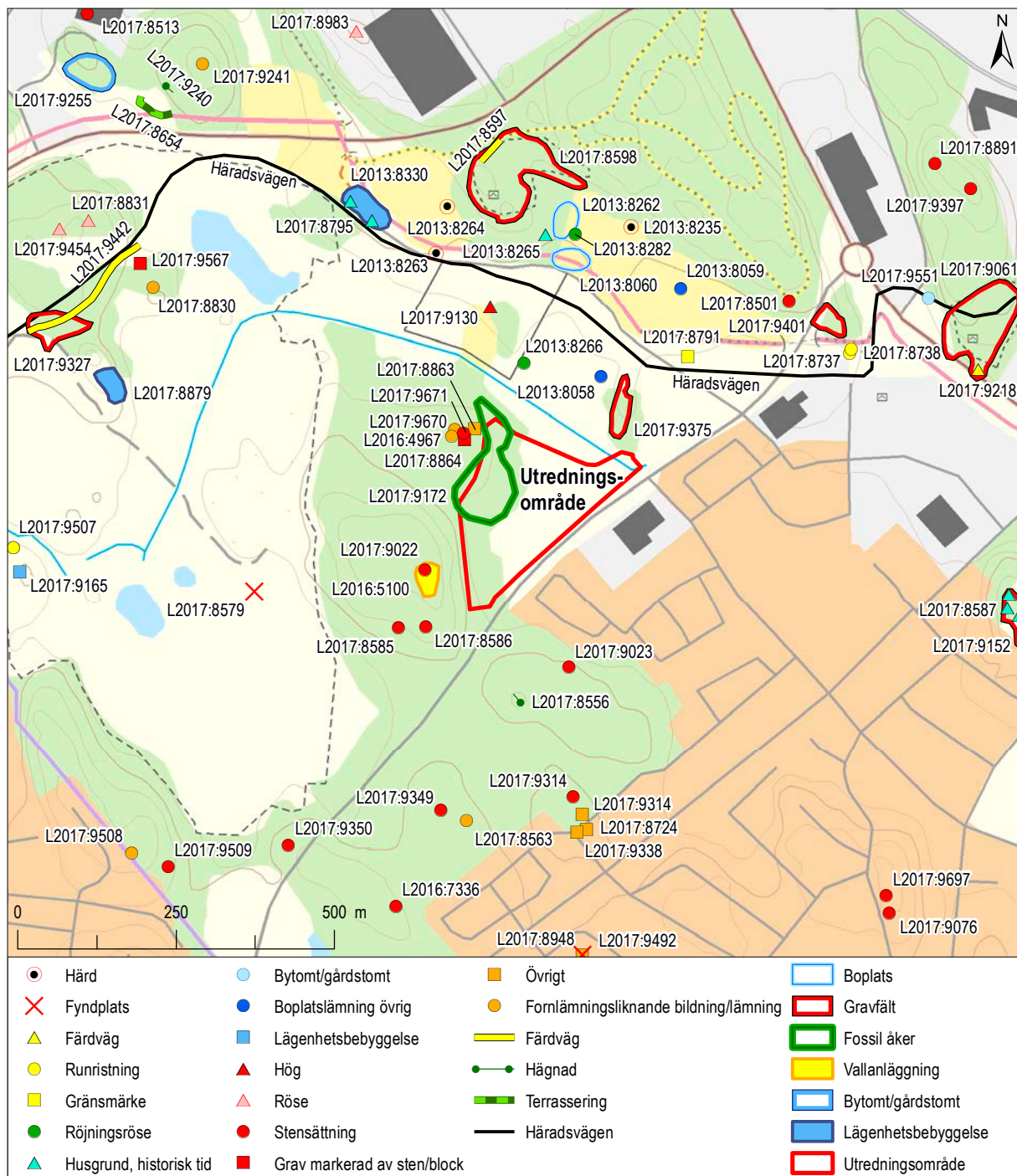
Som högst sträcker sig området knappt 25 meter över havet i nordväst, medan de nordöstra delarna ligger på omkring 15 meters höjd över havet. Den öppna gräsmarken har troligtvis under flera omgångar använts som upplag för jordmassor, vilket medfört att det vid tiden för utredningen fanns en mycket ojämn plåtå med jordhögar i främst den östra

delen av området. Närmast Växthusvägen i sydost var ytan hårdjord och grusad, och har troligen använts som byggetablering.

Inom utredningsområdet finns en sedan tidigare känd övrig kulturhistorisk lämning, L2017:9172 (figur 3). Denna är registrerad som fossil åker och utgörs av ett område med odlingsrösen, men information om rösenas karaktär och antal saknas i Kulturmiljöregistret. Lämnningen sträcker sig något utanför utredningsområdet i norr och nordväst.

I närområdet finns en mängd olika lämningar från olika tidsperioder. Stenåldern är dock representerad endast i form av ett lösfynd (L2017:8579). Detta påträffades drygt 300 meter väster om utredningsområdet och utgörs av en tjocknackig bergartsmejsel. Lämnningarna från bronsåldern och järnåldern är desto fler.

Strax väster om den fossila åkern finns utanför utredningsområdet en stensättning, två stensättningsliknande lämningar, en rest sten och flera gropar (L2017:9671, L2016:4967, L2017:9670, L2017:8864 och L2017:8863) registrerade. Av



Figur 3. Utredningsområdet med närliggande lämningar som registrerats i Kulturmiljöregistret (KMR). Häradsvägens sträckning är ungefärlig och baserad på ett kartöverlägg med ekonomisk karta från 1800-talet. På Terrängkartan, skala 1:10 000.

dessa utgör troligen endast stensättningen en forn-lämning (KMR, Inventeringsbok). Ett 20-tal meter norr om utredningsområdet finns ett litet gravfält (L2017:9375) bestående av en hög, cirka fem stensättningar och en möjlig rest sten. En av stensättningarna har undersökts och kunde dateras till vikinga-

tid (KMR, Inventeringsbok). Omkring 170 meter norr om ytan finns även en ensamliggande storhög (L2017:9130). På bergsryggen direkt väster om utredningsområdet finns en vallanläggning (L2016:5100) och flera stensättningar (L2017:8585, L2017:8586 och L2017:9022).

Något längre ifrån utredningsområdet finns ytterligare gravar från både bronsålder och järnålder registrerade, i form av såväl gravfält som ensamliggande rösen och stensättningar. Gravfälten varierar i storlek och ligger framför allt öster om utredningsområdet. Ett av de största gravfälten ligger drygt 300 meter norr om utredningsområdet och innehåller 20 högar och omkring 45 runda stensättningar (L2017:8598). Ensamliggande stensättningar förekommer både i anslutning till gravfälten och avskilda på höjder söder och sydväst om utredningsområdet.

Omkring 200 meter nordost om utredningsområdet sträcker sig den gamla häradsvägen (figur 3). Då nio av Järfällas sammanlagt tolv runstenar har stått intill eller i nära anslutning till denna vägsträckning kan den förmodas vara daterad till åtminstone vikingatid (Källström 1998:2f). Två av dessa runstenar (L2017:8737 och L2017:8738) är belägna knappt 400 meter nordost om utredningsområdet.

Norr om häradsvägen finns två registrerade boplatser (L2013:8060 och L2013:8262) med trolig datering till yngre järnålder. De båda boplatserna påträffades i samband med en utredning år 2015. Under denna framkom även flera spridda boplatzlämningar i form av härdar och stolphål, samt flera lämningar av yngre karaktär (Sillén 2016).

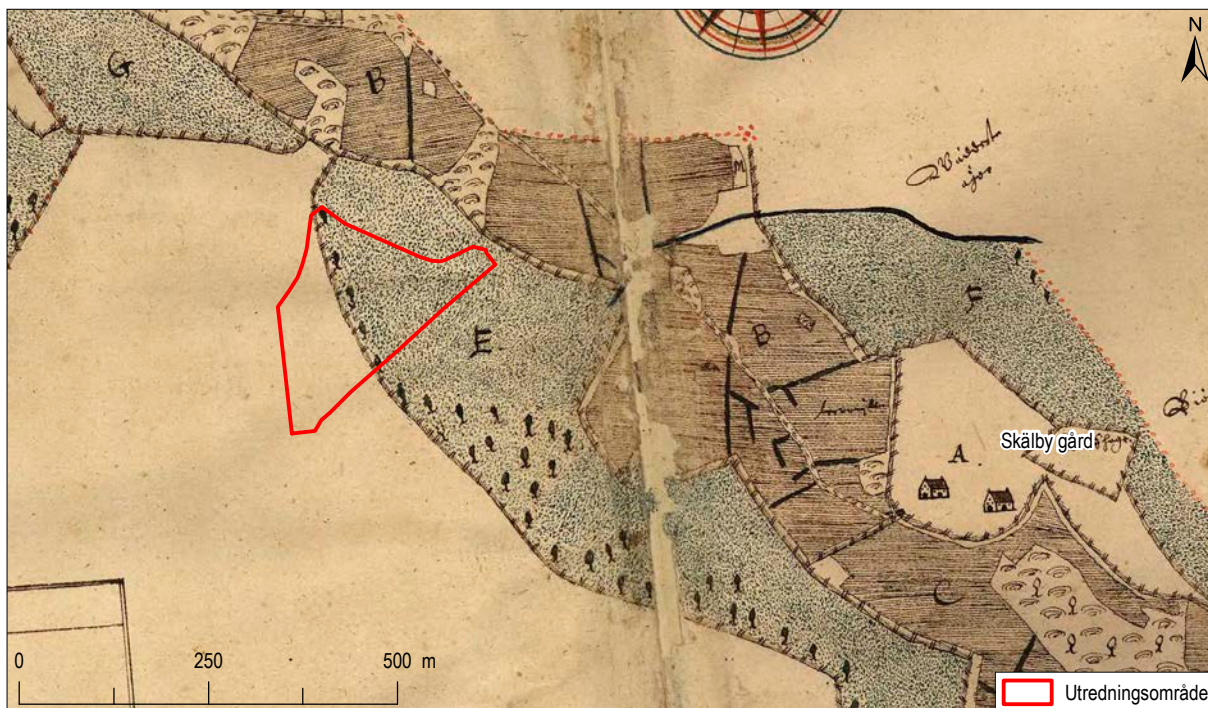
De yngre lämningarna utgörs främst av rester efter torpbebyggelse i form av husgrunder, källargrunder och husgrundsterrasser. Långbacka (L2013:8330) och Ormbacka (L2013:8265) utgör de närmast liggande torpen, belägna cirka 350 meter nordväst respektive cirka 300 meter norr om utredningsområdet. Intill Långbacka finns även husgrunden efter en skola.

Namnet Ormbacka omnämns första gången år 1682 i *Rannsakingar efter antikviteter*. ”J Skiälby Gärde 2 Runstenar, sampt en Jättegraf med Höug som kallas Ormbacka, uthi hwilken är en groop grafwen” (Källström 1998:32 och där anförd litteratur). Sannolikt är det högen L2017:9130 som nämns i texten. I mantalslängden upptas Ormbacka först år 1726. Långbacka i sin tur, omnämns i mantalslängden redan år 1665 (Gustafsson jr 1957:437ff).

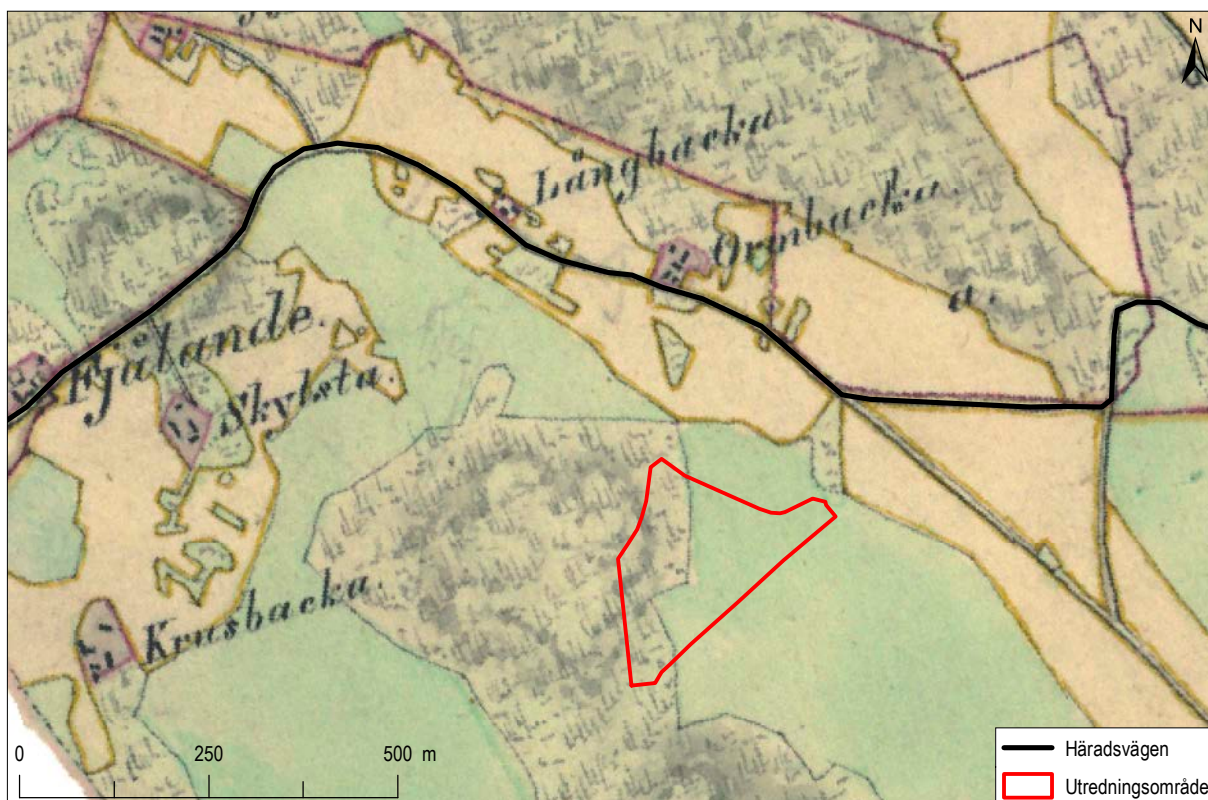
Historiska kartor

Det historiska kartmaterialet visar att det aktuella utredningsområdet historiskt främst använts som åker- och ängsmark. Den äldsta tillgängliga kartan över området är daterad till år 1636 och vid denna tid ingick östra delen av utredningsområdet i en större ängsmark med skog längs ängsmarkens västra kant. Närmsta bebyggelse utgjordes här av Skälby gård, belägen omkring 650 meter åt sydost (figur 4). En ekonomisk karta från 1800-talet visar att utredningsområdet fortfarande vid denna tid nyttjats som ängsmark (figur 5). I kartan finns även de omkringliggande torpen utmarkerade, där Ormbacka och Långbacka utgjorde den närmast belägna bebyggelsen. Kartan saknar datering, men är från tiden innan järnvägen byggdes på 1870-talet.

På den häradsekonomska kartan, som upprättades efter att järnvägen byggts, utgörs utredningsområdet istället till största del av åkermark med ett skogsområde längs områdets västra sida. Åkern har endast något större utbredning än gräsmarksområdet hade vid tiden för utredningen. Enligt kartan utgör torpen Ormbacka och Långbacka fortfarande den närmsta bebyggelsen, tillsammans med ett skolhus beläget intill Långbacka (figur 6). Den ekonomiska kartan från 1951 visar att området vid denna tid fortfarande till största del utgjordes av åkermark med skog i väst.



Figur 4. Utsnitt ur geometrisk avmätning från år 1636, som visar att utredningsområdet till största del utgjordes av ängsmark tillhörande Skälby gård (LMS A48-34:a10:18 21-22). Skala 1:10 000.



Figur 5. Utsnitt ur ekonomisk karta från 1800-talet med flera torp och den gamla häradsvägen utritade (LMS A48-1:2). Vid denna tid brukades utredningsområdet fortfarande som ängsmark. Skala 1:10 000.



Figur 6. Utsnitt ur Håradsekonomska kartan som visar att markanvändningen inom utredningsområdet nu förändrats till att omfatta åkerbruk (RAK J112-75-13). Skala 1:10 000.

Tidigare arkeologiska undersökningar

Precis nordost om det aktuella utredningsområdet genomfördes en arkeologisk utredning år 2015. Vid denna påträffades flera av de ovan beskrivna registrerade lämningarna, vilka utgörs av två boplatser, tre ensamma härdar, två ensamma stolphål, torplämningen tillhörande Långbacka, en husgrundsterrass tillhörande Ormbäcka och två odlingsrösen. I två stolphål tillhörande den ena boplatzen (L2013:8060) påträffades vridkvarnsfragment, vilket ger boplatzen en sannolik datering till yngre järnålder. Den andra boplatzen tolkades vara samtida (Sillén 2016).

En stor del av ytan mellan den gamla häradsvägen och det nu aktuella området sökschaktades inte då det området delvis var undantaget från exploatering. I de schakt som grävdes närmast det nu aktuella området framkom endast ett stolphål och detta var beläget cirka 130 meter norr om utredningsområdet (Sillén 2016).

Inför att Växthusvägen, som löper längs med utredningsområdets sydöstra sida, skulle anläggas genomfördes en arkeologisk utredning år 2009. Flera sökschakt grävdes intill det aktuella utredningsområdet utan att några lämningar framkom (Åhlström 2009).

METOD OCH GENOMFÖRANDE

Fältarbetet utfördes i två etapper. Under etapp 1 genomfördes en fältinventering av hela området, men med största fokus på skogsområdet i utredningsområdets västra och nordvästra del. Lämningsarna L2017:9671, L2016:4967, L2017:9670, L2017:8864 och L2017:8863 som låg på bergsryggen strax nordväst om utredningsområdet besiktigades även. Dessa lämningar utgjordes enligt Kulturmiljöregistret av en stensättning, två stensättningsliknande lämningar, en rest sten och flera gropar.

Under etapp 2 grävdes sökschakt jämnt utspridda över området i den mån det var möjligt (figur 7). I skogsområdet fick schakten förläggas där det fanns en tillräckligt stor trädfri yta. Två träddungar belägna inom den öppna gräsmarken begränsade också ytan som kunde sökschaktas. Schakten grävdes generellt med enkel skopbredd. I den öppna gräsmarken användes en större grävmaskin med 1,6 meters skopbredd och i skogsområdet användes en mindre maskin med 1,3 meters skopbredd. Schakten grävdes skiktvis ned till orörd marknivå och dokumenterades därefter med inmätning och beskrivning. Inmätningarna gjordes med RTK-GPS med en

standardavvikelse på 0,02 meter i den öppna gräsmarken, men på grund av dålig mottagning i skogsområdet uppgick felmarginalen här i vissa fall till två meter. Dessa inmätningar kunde senare justeras utifrån schaktbeskrivningarna.

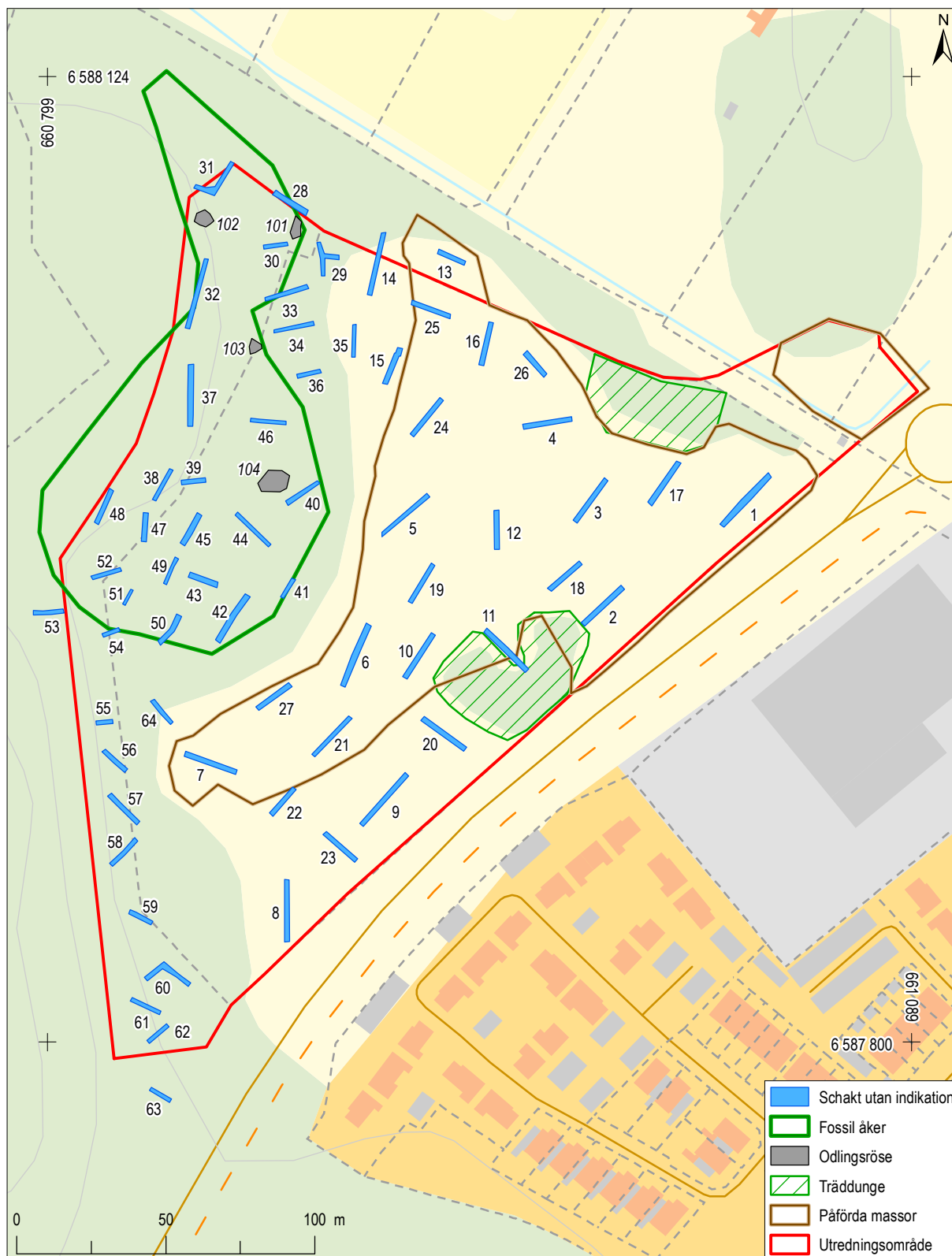
De lämningar tillhörande den fossila åkern L2017:9172 som kunde observeras vid fältinventeringen dokumenterades med inmätning, foto och beskrivning i plan. Två av anläggningarna rensades fram och fotograferades med drönare, och undersöktes därefter till 25% respektive 50%. Både rensning och undersökning gjordes med stöd av grävmaskin. Sektionerna dokumenterades med foto och beskrivning.

På grund av utredningsytans stora omfattning genomfördes metalldetektering främst i anslutning till sökschakten. Matjordslagret detekterades innan påbörjad sökschaktning och skiktvis i samband med att schakten togs upp. Då den öppna gräsmarken till största del var belagd med påförda massor undantogs denna yta från metalldetekteringen. Samtliga fynd mättes in, och har gällrats då de bedömts vara sentida.



Figur 7. Arkeolog Hampus Norrgren övervakar sökschaktningen. Här grävs schakt 4. Foto från öster.

RESULTAT



Figur 8. Plan över utredningsområdet med upptagna schakt utmarkerade. I skogsområdet placerades schakten utifrån var det fanns tillräckligt stora trädfria ytor. En stor del av området var belagd med påförda massor. Fyra rösen påträffades inom den kända lämningen L2017:9172, fossil åker. På Fastighetskartan, skala 1:2000.

Under den inledande inventeringen påträffades inga nya lämningar ovan mark. Av den redan kända lämningen L2017:9172, fossil åker, kunde sammanlagt fyra odlingsrösen lokaliseras inom utredningsområdet (figur 8). Två grunda diken var också belägna inom lämningen.

Vid sökschaktningen grävdes totalt 64 schakt med en sammanlagd area av cirka 1 400 m², vilket motsvarar 3,4% av utredningsområdet (figur 8). Inga lämningar av förhistorisk eller kulturhistorisk karaktär påträffades i schakten.

Under avsökningen med metalldetektor framkom endast två föremål: en järnring (fnr 1000:729:1) och en järnbricka (fnr 1000:729:2). Dessa fynd påträffades i matjorden i schakt 30 och har sannolikt en sen datering.

Sökschaktning

I den del där utredningsområdet utgjordes av öppen gräsmark täcktes ytan till största del av påförda jord-

massor innehållandes recent skräp. Till stor del sammanföll gränsen för de påförda massorna med skogslinjen i väst och norr (figur 8). De påförda massorna varierade kraftigt i tjocklek, från 0,1 till 1,35 meter. Med några undantag låg massorna direkt ovanpå den enfärgade eller varviga lera som här utgjorde undergrunden. I några av schakten fanns under de påförda massorna omblandad lera av samma karaktär som undergrunden, med ett tunt lager av torv i övergången till den naturliga leran (figur 9). Denna torv innehöll skalkorn och halmstrån och utgör sannolikt en modern nedvänd markyta (muntl. Stefan Gustafsson, Arkeologikonsult). Då det inte heller påträffades någon matjord mellan de påförda massorna och undergrunden är det troligt att ytan först schaktats av innan marken använts för upplag av jordmassor.

I den södra och norra delen av gräsmarken, som var fria från påförda massor, kunde istället ett 0,1–0,35 meter tjockt matjordslager observeras ovan den sterila undergrunden. I dessa delar utgjordes undergrunden generellt av varvig postglacial lera i olika färgskiftningar.



Figur 9. I de flesta schakt som grävdes inom den öppna gräsytan fanns tjocka lager med påförda massor. I fotot av schakt 4 syns de påförda massorna ovan omblandad lera, skiftet däremellan är markerat med vitt. Ett tunt lager torv låg i övergången till undergrunden. Undergrunden syns i schaktets botten. Foto från sydöst.

I anslutning till odlingsrösen i norra änden av skogsområdet fanns också ett matjordslager, vilket uppmätte 0,15–0,35 meter i tjocklek. I den övriga delen av skogsområdet fanns endast ett generellt 0,15–0,2 meter tjockt lager av skogsförna, torv och mylla ovan undergrunden. Undergrunden bestod här främst av sandblandad silt, lera eller sandig morän.

Odlingsrösen (L2017:9172)

Samtliga av de fyra odlingsrösen som påträffades under fältinventeringen innehöll sten av sprängd karaktär, men i övrigt skiljde de sig åt. Det minsta röset mätte 3,5x1,5 meter medan det största mätte hela 11x8 meter. Runt det största röset (104) fanns en större mängd ihopsamlad sten, som möjligen utgjorde oregelbundna individuella rösen. Mer troligt är att stenarna har samlats ihop för att senare läggas på det stora röset, ett arbete som dock avbrutits.

Två av de fyra odlingsrösen utredningsgrävdes till 50% respektive 25%: röse 101 och 102. Röse 101, som var upplagt intill ett större markfast stenblock,

hade en 0,4 meter djup nedgrävning under markytan där sprängsten förekom ända ned till dess botten (figur 10). Röse 102 saknade nedgrävning och var istället uppbyggd av upp till två skikt med sten ovanpå dåvarande markytan (figur 11).

Fynd gjordes i anslutning till två av rösen. Ovanpå röse 101 påträffades ett möjligt klackjärn (fnr 101:922:1) som troligen hade en sen datering, och mellan stenarna i röse 103 fanns flera skärvor av porslin från Rörstrand, daterat till 1900-tal. Då porslinsskärvorna tydligt var sentida samlades de inte in.

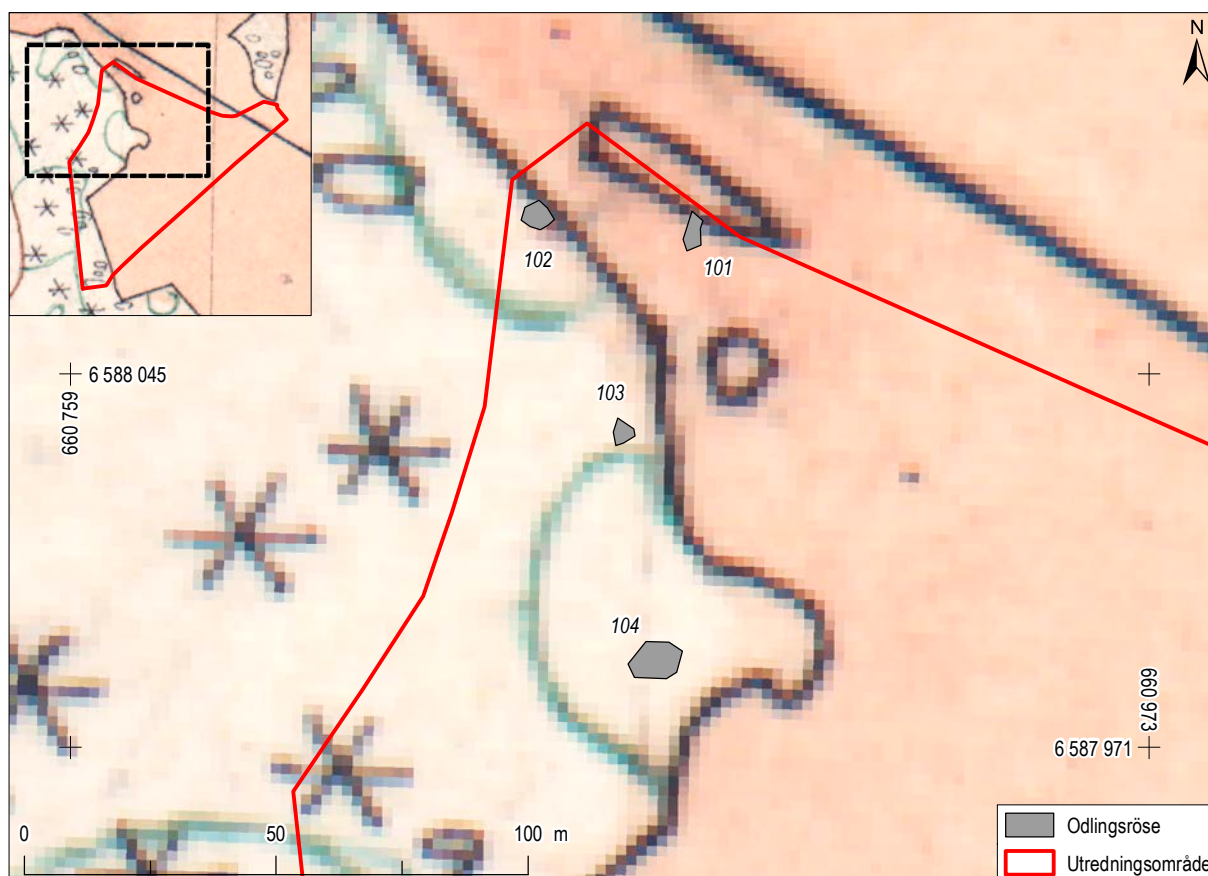
Vid en jämförelse av odlingsrösenas placering i landskapet och den häradsekonomiska kartan (som upprättades under 1870-talet eller senare) sammanfaller rösen väl med dåtidens åkerkant och ett mindre impediment i åkermarken (figur 12). Detta tillsammans med förekomsten av sprängsten i odlingsrösen tyder på att rösen troligen kan dateras som tidigast till 1860-tal. Sprängsten brukar kopplas samman med dynamiten, som upptäcktes år 1866.



Figur 10. Odlingsröse 101 låg intill ett markfast stenblock och innehöll mycket sprängsten. Foto från nordost.



Figur 11. Odlingsröse 102 hade en oregelbundet rund form och var uppbyggd av upp till två skift med sten direkt på dåvarande markyta. Foto från sydväst.

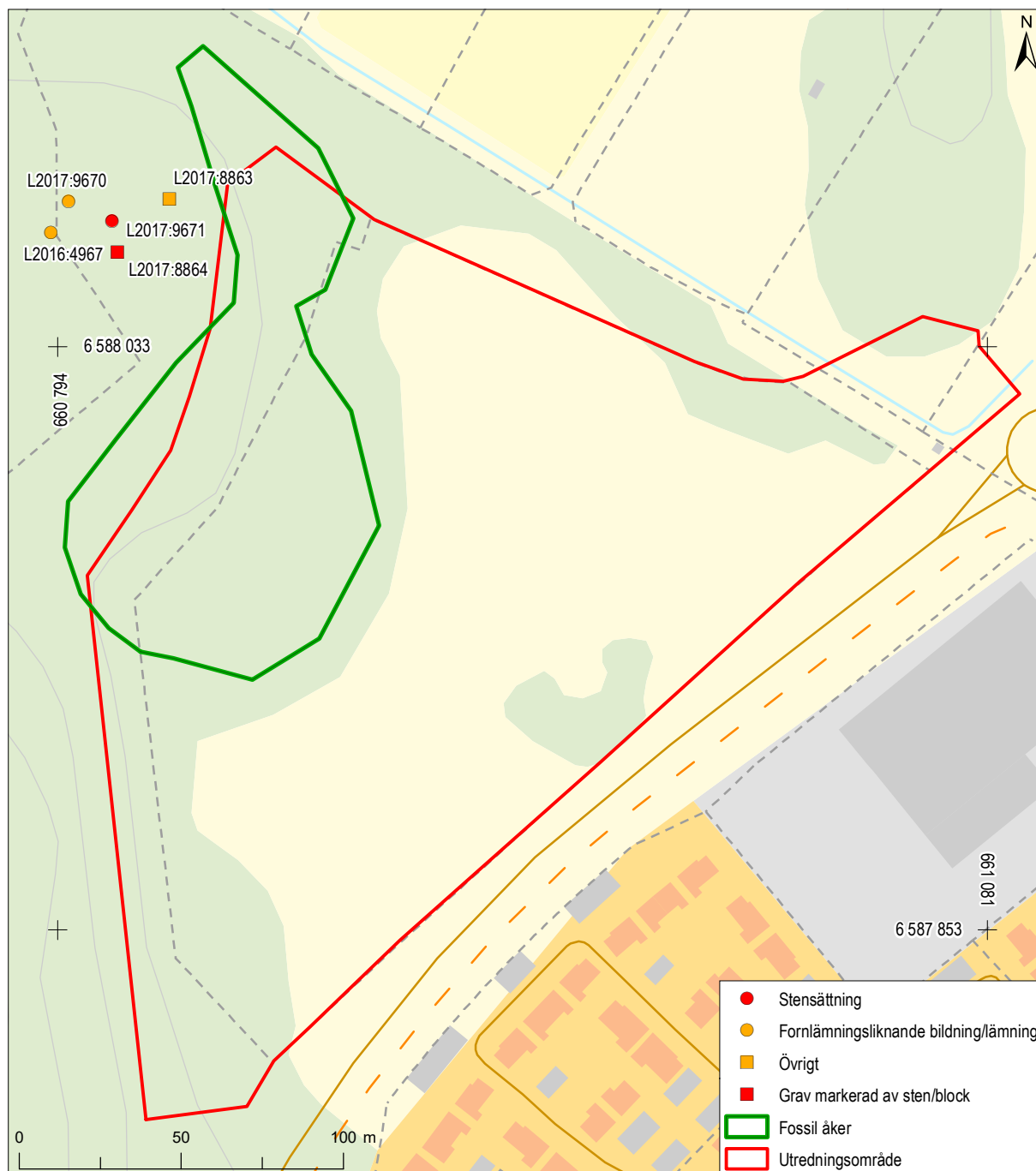


Figur 12. De inmätta odlingsrösen mot Häradsekonomska kartan, upprättad efter järnvägens utbyggnad under 1870-talet. Odlingsrösenas placering passar väl med åkerns nordvästra kant och ett impediment. Skala 1:1 500, översikt i skala 1:10 000.

Besiktning av närliggande lämningar

De lämningar (figur 13) som var belägna på bergsryggen strax väster om den fossila åkern besiktigades också under utredningen. Detta gjordes för att utreda lämningarnas status men framförallt för att kontrollera att deras geografiska läge var korrekt och på så vis säkerställa att de inte låg inom utredningsområdets begränsning. Lämningarna var registrerade som en stensättning (L2017:9671), två stensättningsliknande lämningar (L2016:4967 och L2017:9670), en rest

sten (L2017:8864) och flera gropar (L2017:8863). Samtliga lämningar kunde återfinnas, men det var endast stensättningen som bedömdes utgöra en säker fornlämning. De stensättningsliknande lämningarna var diffusa och innehöll relativt lite sten, men en bättre bedömning av deras status kunde inte göras utan en undersökning. Den resta stenen var delad i två delar. Groparna utgjorde troligen gamla rotvältor. Då dessa lämningar är placerade på krönet av bergsryggen kommer de inte påverkas av eventuell exploatering inom utredningsområdet.



Figur 13. Fem sedan tidigare registrerade lämningar som fanns strax nordväst om utredningsområdet besiktades i samband med utredningen. På Fastighetskartan, skala 1:2 000.

SLUTSATS

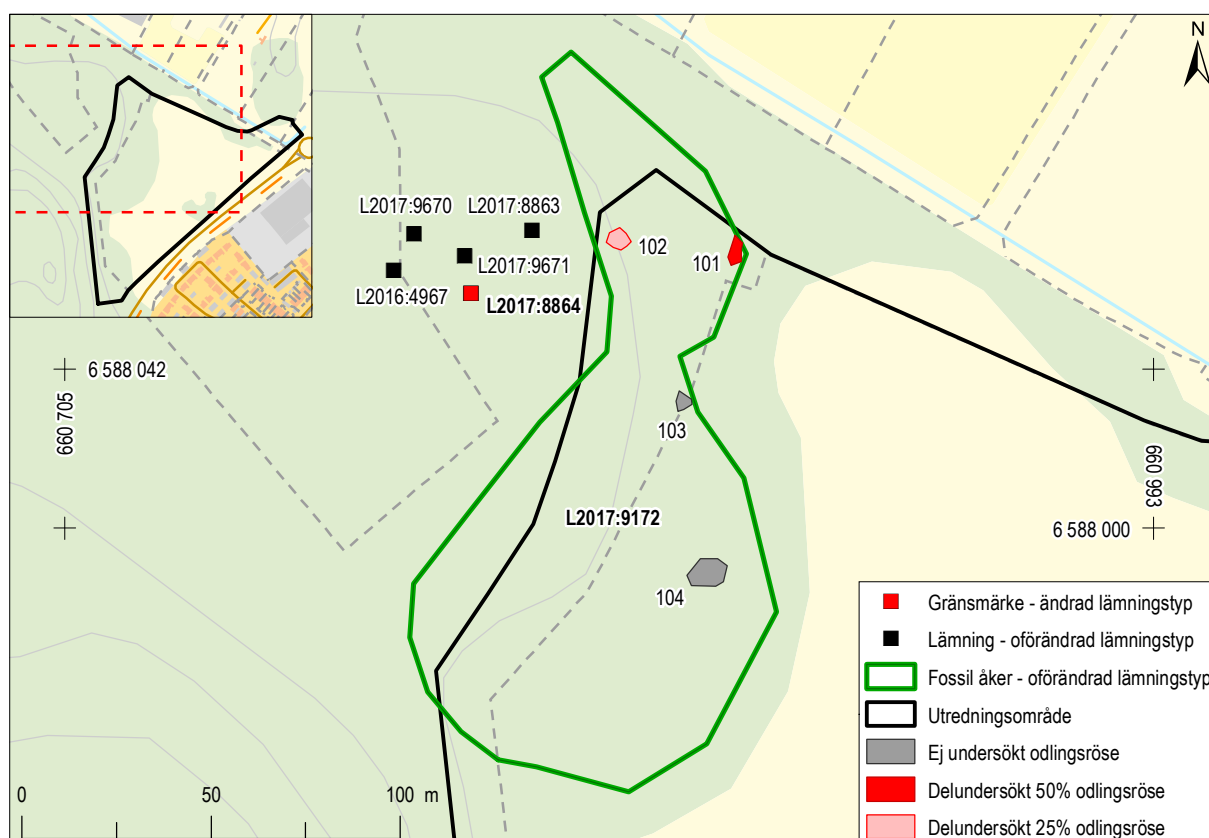
Inga fornlämningar eller kulturhistoriska lämningar påträffades under utredningen. Två av de fyra odlingsrösen som var belägna inom utredningsområdet undersöktes. Samtliga odlingsrösen innehöll sten av sprängd karaktär, vilket ger en datering till tidigast 1860-tal. Vid en jämförelse med den Häradsekonomiska kartan (som upprättats under sent 1800-tal eller tidigt 1900-tal) stämmer odlingsrösenas läge dessutom mycket väl in med dåtidens åkerkant. Enligt äldre kartor har det aktuella området tidigare endast nyttjats som ängsmark, vilket gör det sannolikt att odlingsrösen i sin helhet skapats först under sen tid.

Ändringar i Kulturmiljöregistret

I Kulturmiljöregistret har lämning L2017:9172 uppdaterats med information om att två av fyra kända odlingsrösen delvis har undersökts och att samtliga odlingsrösen innehåller sprängsten, vilket ger dem en datering till tidigast 1860-tal (figur 14 och 15). Lämningsnr L2017:9671, L2016:4967, L2017:9670, L2017:8864 och L2017:8863 har fått ett uppdaterat datum för senaste fältbesök. L2017:8864 som tidigare har varit registrerad som *grav markerad av sten/block* har nu ändrats till lämningstyp *gränsmärke* (figur 14 och 15).

Lämnings-nr	RAÄ-nr	Antikvarisk bedömning	Lämningstyp	Kommentar
L2017:9172	Järfälla 420:1	Övrig kulturhistorisk lämning	Fossil åker	Fossil åker med fyra odlingsrösen. Två av dessa har delundersökts.

Figur 14. Tabellen visar ändringar som gjorts i Kulturmiljöregistret (KMR) efter utredningens resultat.



Figur 15. Plan över de ändringar som gjorts i Kulturmiljöregistret (KMR) efter utredningens resultat. På Fastighetskartan i skala 1:2 000, översikt med Fastighetskartan i skala 1:10 000.

REFERENSER

Litteratur

GUSTAFSSON JR, L. 1957. *Järfällaboken*. Utgiven av Järfälla kommunfullmäktige. Stockholm.

KÄLLSTRÖM, M. 1998. *Järfällas runstenar*. Järfälla hembygdsförening. Järfälla.

SILLÉN, P. 2016. *Ormbacka. Järfälla 18:1, 31:1–2, 42:1, 253:1, 296:1, 366:1 och 434, Järfälla socken och kommun, Stockholms län, Uppland*. Rapporter från Arkeologikonsult 2016:2960. Arkeologisk utredning etapp 1 och 2.

ÄHLSTRÖM, J. 2009. *Växthusvägen. Särskild utredning. Hässelby Villastad 28:1 m fl, Skälby 46:1, 46:21 och Viksjö 3:593. Järfälla och Spånga socken, Uppland*. Kulturmiljövård Mälardalen, Rapport 2009:42.

Historiska kartor

HÄRADSEKONOMISKA KARTAN
Rikets allmänna kartverks arkiv: J112-75-13
Svartsjö, RAK J112-75-13

EKONOMISKA KARTAN, 1951
Rikets allmänna kartverks arkiv: 10 I 7D Spånga
RAK J133-10i7d65

GEOMETRISK AVMÄTNING, 1636
Veddesta nr 1
Järfälla socken, Stockholms län
Lantmäteristyrelsens arkiv: LMS A48-34:a10:18
21-22
Lantmätare Tomas Kristiernsson Hedraeus

EKONOMISK KARTA, ÅRTAL OKÄNT
Järfälla socken
Järfälla socken, Stockholms län
Lantmäteristyrelsens arkiv: LMS A48-1:2
Lantmätare okänd

ADMINISTRATIVA UPPGIFTER

Arkeologikonsults projektnr:	3395
Länsstyrelsens diarienummer:	431-21470-2020
Länsstyrelsens beslutsdatum:	2020-06-02
Uppdragsgivare:	Järfälla kommun
Uppdragsnr i KMR:	202000844
Län:	Stockholm
Landskap:	Uppland
Kommun:	Järfälla
Socken:	Järfälla
Fastighetsbeteckning:	Skälby 46:1 och 43:31
Berörda fornlämningar, KMR:	L2017:9172
Berörda fornlämningar, FMIS:	RAÄ-nr Järfälla 420:1
Typ av undersökning:	Arkeologisk utredning etapp 1 och 2
Undersökningstid, fältarbete:	22–29 juni 2020
Koordinatsystem:	SWEREF 99 TM
Höjdsystem:	RH 2000
Projektledare:	Hampus Norrgren
Rapportansvarig:	Karin Stenström
Fältpersonal:	Hampus Norrgren, Karin Stenström
Planer och layout:	Matilda Nohrstedt
Kvalitetsgranskning:	Amanda Jönsson
Fynd:	Inga fynd tillvaratogs

Fornminnesregistret (FMIS) stängdes ner i början av 2019 och har ersatts av Kulturmiljöregistret (KMR). I denna rapport hänvisas till lämningsnumren i KMR i kartor och text.

BILAGA 1. ANLÄGGNINGSTABELL

Kontext-nr	Typ	Storlek i plan (m)	Djup/höjd (m)	Beskrivning	Tolkning
101	Odlingsröse	3,5x1,5	0,7	Delvis övertorvad och beväxt med sly. Oregelbundet oval form, något välvd. Uppkastad mot ett stort markfast stenblock i söder. 0,4 m djup nedgrävning fylld med sten. Röset uppbyggt av både naturliga rundade stenar och sprängsten i storleken 0,2–0,7 m. Sprängsten låg ända ned i botten av nedgrävningen. En sten med möjligt borrhål låg i ytan av röset.	Sentida
102	Odlingsröse	5x4	0,6	Delvis övertorvad. Välvd form. Uppbyggd av 0,2–0,6 m stora stenar i 1–2 skikt. Stenarna utgjordes av både naturligt rundad sten och sprängsten. Ingen nedgrävning.	Sentida
103	Odlingsröse	4,5x3,5	0,6	Röse bestående av mindre naturligt rundade stenar och större sprängsten uppkastade mot en berghäll i norr. Oregelbunden form där de mindre stenarna låg fint lagda i den södra delen och sprängstenen låg utspridd mot berghällen. Stenarna mätte 0,2–1,4 m. Porslinskärvor (Rörstrand, 1900-tal) låg inklämt mellan några stenar. En buske växte i kanten av röset.	Sentida
104	Odlingsröse	11x8	0,7	Delvis övertorvad och bevuxen med flera träd. Välvd form. Uppbyggd av naturligt rundad sten och sprängsten i storleken 0,2–1,1 m. Flera större block både centralt och i utkanten av röset. Ett tydligt borrhål fanns i en av sprängstenarna i rösets utkant. Runt omkring röset fanns mycket uppsamlad sten i rösformationer, om dessa utgjorde individuella rösen eller endast ansamlingar av sten som var planerade att läggas på det aktuella röset var svårt att avgöra.	Sentida

BILAGA 2. SCHAKTTABELL

Schakt-nr	Typ	Längd x bredd (m)	Djup max (m)	Djup min (m)	Beskrivning
1	Schakt utan indikation	23x1,6	1,1	0,85	Påförda massor bestående av grus, sten och sand, innehållandes recent skräp. Ungefär halvvägs ned och i botten av de påförda massorna låg markduk. De påförda massorna mätte 0,8-1,05 m i tjocklek. Därunder undergrund av melerad gråblå och brun lera. I den västra delen av schaktet stack flera stubbar upp från leran.
2	Schakt utan indikation	17x1,6	0,8	0,6	Påförda massor bestående av grus, sten och sand, innehållandes recent skräp. Markduk i botten av de påförda massorna. De påförda massorna mätte 0,45-0,55 m i tjocklek. Därunder undergrund av melerad gråblå och brun lera.
3	Schakt utan indikation	16x1,6	1,5	1,2	Under ett ca 0,15 m tjockt torvlager fanns påförda massor bestående av grus, sten och sand, innehållandes recent skräp. De påförda massorna mätte 1,05-1,3 m i tjocklek. Därunder undergrund av melerad gråblå och brun lera.
4	Schakt utan indikation	16x1,6	1,55	1,15	Under ett ca 0,15 m tjockt torvlager fanns påförda massor bestående av grus, sten, sand och lera, innehållandes recent skräp. De påförda massorna mätte 0,7-0,9 m i tjocklek. Därunder omblandad blågrå lera med inslag av sand, grus och småsten, vilket mätte 0,3-0,45 m i tjocklek. Under detta fanns ett tunt skikt av torv och därunder undergrund av gråblå lera. I övergången till den naturliga leran fanns även bitar av tegelstenar.
5	Schakt utan indikation	19x1,6	1,2	0,8	Under ett ca 0,15 m tjockt torvlager fanns påförda massor bestående av grus, sten, sand och lera, innehållandes recent skräp. De påförda massorna mätte 0,65-0,85 m i tjocklek. Därunder undergrund av lera, vilken var brun i hela schaktet utom i nordöstra änden där den var gråblå.
6	Schakt utan indikation	21x1,6	1,05	0,85	Under ett ca 0,15 m tjockt torvlager fanns påförda massor bestående av grus, sten, sand och lera, innehållandes recent skräp. De påförda massorna mätte 0,55-0,8 m i tjocklek. Under detta fanns brun siltig lera utan recent inblandning, som möjligen utgjorde ett övertäckt matjordslager. Detta lager mätte 0,1-0,2 m i tjocklek och förekom i hela schaktet utom i nordöstra änden, där de påförda massorna låg direkt på undergrunden. Undergrunden bestod av brun lera som innehöll enstaka större stenar.
7	Schakt utan indikation	17x1,6	1,05	0,85	Under ett ca 0,15 m tjockt torvlager fanns påförda massor bestående av grus, sten, sand och lera, innehållandes recent skräp (bl.a. kablar). De påförda massorna mätte 0,6-0,8 m i tjocklek. Under detta fanns ett tunt lager av torv. Därunder undergrund av brun och ställvis gråblå lera. Torven var något nedtryckt i leran.
8	Schakt utan indikation	20x1,6	0,5	0,4	Torv och matjord 0,15-0,2 m. Undergrund av melerad gråblå och brun lera.
9	Schakt utan indikation	21x1,6	0,45	0,3	Torv och matjord 0,2-0,3 m. Undergrund av melerad brun och rödbrun lera. Centralt i schaktet låg del av ett tegelrör nedtryckt i undergrunden, ingen nedgrävning gick att se.
10	Schakt utan indikation	17x1,6	0,95	0,75	Under ett ca 0,15 m tjockt torvlager fanns påförda massor bestående av grus, sten, sand och lera, innehållandes recent skräp. De påförda massorna mätte 0,5-0,7 m i tjocklek. Därunder undergrund av brun lera.
11	Schakt utan indikation	19x1,6	0,85	0,2	I sydöstra änden av schaktet fanns ett 0,2-0,3 m tjockt matjordslager. Vid ungefär 6 m från sydöstra schaktänden fanns ovan undergrunden ett påfört lager bestående av ljusbrun stenig och grusig sand. Lagret var ca 0,2 m tjockt och sträckte sig ca 6 m åt nordväst. Möjligen utgjorde lagret en recent körväg. Ovan detta och nordväst därom fanns påförda massor bestående av grus, sten, sand och lera, innehållandes recent skräp. I nordväst låg de påförda massorna direkt på undergrunden. De påförda massorna mätte omkring 0,25 m ovan den potentiella körvägen och 0,45-0,6 m i nordvästra änden. Undergrund av brun lera.
12	Schakt utan indikation	12x1,6	2,2	1,85	Under ett ca 0,15 m tjockt torvlager fanns påförda massor bestående av grus, sten, sand och lera, innehållandes recent skräp. De påförda massorna låg i flera tydliga skikt och mätte sammanlagt 0,8-1,35 m i tjocklek. Massorna var som tjockast i norra änden av schaktet. Därunder fanns omblandad gråblå lera med inslag av grus och småsten, vilket mätte 0,6-0,9 m i tjocklek. I norra änden av schaktet fanns en bit markduk 0,4 m ned i den omblandade leran, vilket motsvarade ca 1,8 m från schaktets topp. Undergrunden bestod av gråblå lera.

Bilaga 2. Schakttabell forts.

Schakt-nr	Typ	Längd x bredd (m)	Djup max (m)	Djup min (m)	Beskrivning
13	Schakt utan indikation	10x1,6	0,85	0,6	Under ett 0,1–0,15 m tjockt torvlager fanns påförda massor bestående av grus, sten, sand och lera med markduk som separerar massorna. De påförda massorna mätte 0,3–0,6 m i tjocklek och var som tjockast i nordvästra änden av schaktet. Därunder omblandad gråbrun lera med mycket järnutfällningar och enstaka bitar järnskrot. Detta lager var 0,1–0,15 m tjockt. Undergrunden bestod av melerad gråblå och brun lera med järnutfällningar.
14	Schakt utan indikation	22x1,6	0,5	0,25	Torv och matjord 0,15–0,25 m. Undergrund av melerad gråblå och brun lera med järnutfällningar i norr. En berghäll stack upp ur leran. Ett recent dike sträckte sig diagonalt genom den norra delen av schaktet.
15	Schakt utan indikation	13x1,6	0,7	0,3	Torv och matjord 0,1–0,2 m. Under matjorden fanns centralt i schaktet en recent nedgrävning som fyllde upp schaktets bredd och var ca 5 m lång. Fyllningen bestod av ljusbrun stenig och grusig sand likt i schakt 11. Nedgrävningen grävdes inte till botten, men var minst 0,5 m djup. Undergrund av melerad brun och gråblå lera.
16	Schakt utan indikation	14x1,6	0,95	0,65	Under ett ca 0,15 m tjockt torvlager fanns påförda massor bestående av grus, sten, sand och lera, innehållandes recent skräp. De påförda massorna mätte 0,45–0,65 m i tjocklek. Därunder undergrund av brun lera.
17	Schakt utan indikation	16x1,6	1,1	0,95	Under ett upp till 0,1 m tjockt torvlager fanns påförda massor bestående av grus, sten, sand och lera i tydliga skikt, innehållandes recent skräp. De påförda massorna mätte 0,75–1,0 m i tjocklek. Därunder undergrund av brun lera.
18	Schakt utan indikation	13x1,6	0,65	0,5	Under ett upp till 0,1 m tjockt torvlager fanns påförda massor bestående av grus, sten och sand, innehållandes recent skräp. De påförda massorna mätte 0,25–0,4 m i tjocklek. Därunder undergrund av blågrå lera.
19	Schakt utan indikation	14x1,6	1,05	0,55	Under ett ca 0,15 m tjockt torvlager fanns påförda massor bestående av grus, sten, sand och lera, innehållandes recent skräp. De påförda massorna mätte 0,7–0,8 m i tjocklek. Undergrund av melerad gråblå och brun lera i nordöst och brun lera i sydväst. Schaktet grävdes inte till botten i nordöstra änden på grund av stora stenar.
20	Schakt utan indikation	17x1,6	0,5	0,2	Torv och matjord 0,25–0,35 m. Undergrund av melerad brun och rödbrun lera.
21	Schakt utan indikation	16x1,6	0,95	0,8	Under ett ca 0,15 m tjockt torvlager fanns påförda massor bestående av grus, sten, sand och lera, innehållandes recent skräp. De påförda massorna mätte 0,6–0,7 m i tjocklek. Därunder undergrund av brun siltig lera.
22	Schakt utan indikation	11x1,6	0,35	0,2	Torv och matjord 0,2–0,25 m. Undergrund av brun lera.
23	Schakt utan indikation	13x1,6	0,4	0,25	Torv och matjord 0,2–0,3 m. Undergrund av melerad brun och rödbrun lera.
24	Schakt utan indikation	14x1,6	1,2	0,75	Under ett ca 0,15 m tjockt torvlager fanns påförda massor bestående av grus, sten, sand och lera i tydliga skikt, innehållandes recent skräp. De påförda massorna mätte 0,7–0,9 m i tjocklek. Undergrund av melerad gråblå och brun lera.
25	Schakt utan indikation	13,5x1,6	1,05		Under ett ca 0,15 m tjockt torvlager fanns påförda massor i hela schaktet, som dock varierade kraftigt i tjocklek. I nordväst mätte de påförda massorna 0,1–0,2 m och ungefär fem meter från den nordvästra schaktkanten blev de påförda massorna gradvis tjockare, upp till 0,8 m i tjocklek. De påförda massorna bestod av av grus, sten, sand och lera, innehållandes recent skräp. Undergrund av melerad brun och rödbrun lera med mycket järnutfällningar i nordväst.
26	Schakt utan indikation	10x1,6	1,55	1,4	Under ett ca 0,15 m tjockt torvlager fanns påförda massor bestående av grus, sten, sand och lera, innehållandes recent skräp. De påförda massorna mätte 1,15–1,35 m i tjocklek. Undergrund av melerad brun och gråblå lera.
27	Schakt utan indikation	13x1,6	0,9	0,8	Under ett ca 0,15 m tjockt torvlager fanns påförda massor bestående av grus, sten, sand och lera, innehållandes recent skräp. De påförda massorna mätte 0,55–0,75 m i tjocklek. Undergrund av brun lera.
28	Schakt utan indikation	13x1,3	0,4	0,3	Torv och matjord 0,2–0,3 m. Undergrund av något stenig brun sandig silt i schaktets sydöstra ände, i övrigt ljusbrun sandig morän.
29	Schakt utan indikation	10x1,3 + 5x1,3	0,35	0,15	Torv och matjord 0,15–0,3 m. Undergrund av något stenig brun sandig silt.
30	Schakt utan indikation	8,5x1,3	0,25	0,15	Torv och matjord 0,15–0,2 m. Undergrund av ljusbrun sandig silt, något stenig i södra delen. Ett mindre stenblock i schaktets botten.

Bilaga 2. Schakttabell forts.

Schakt-nr	Typ	Längd x bredd (m)	Djup max (m)	Djup min (m)	Beskrivning
31	Schakt utan indikation	9,5x1,3 + 7x2,5	0,4	0,25	Torv och matjord 0,25–0,3 m. Undergrund av ljusbrun sandig morän. Schaktet format som ett L, i vinkeln fanns en mörkare sotig fläck vilken troligen utgjorde en rotbrand.
32	Schakt utan indikation	22,5x1,3	0,3	0,2	Torv och matjord 0,15–0,25. Stenblock i mitten av schaktet, ca 0,25 m högt. Undergrund av ljusbrun siltig lera i nordöstra delen av schaktet, i sydvästra delen ljusbrun siltig sand med spridda stenar.
33	Schakt utan indikation	14x1,3	0,3	0,2	Torv och matjord 0,2–0,25 m. Undergrund av brun siltig lera med spridda stenar.
34	Schakt utan indikation	13x1,3	0,35	0,2	Torv och matjord 0,2–0,25 m. Undergrund av ljusbrun siltig lera i sydvästra delen av schaktet och ljusbrun sandig morän i nordöstra delen.
35	Schakt utan indikation	10,5x1,3	0,4	0,2	Torv och matjord 0,2–0,3 m. Undergrund av melerad brun och gråblå lera.
36	Schakt utan indikation	8,5x1,3	0,35	0,2	Torv och matjord 0,15–0,25. Undergrund av ljusbrun lera. Berg i dagen i sydvästra änden av schaktet, ca 2 meter av schaktet upptogs av berghällen.
37	Schakt utan indikation	20x1,3	0,45	0,2	Torv och matjord 0,2–0,35. Undergrund av ljusbrun sandig morän.
38	Schakt utan indikation	11x1,3	0,3	0,2	Torv och matjord 0,15–0,25 m. Undergrund av kompakt ljusbrun sandig silt med inslag av grus och småsten.
39	Schakt utan indikation	8x1,3	0,35	0,2	Torv och matjord 0,15–0,2 m. Undergrund av kompakt ljusbrun sandig silt med inslag av grus och småsten.
40	Schakt utan indikation	12x1,3	0,45	0,3	Torv och matjord 0,25–0,35 m. Undergrund av ljusbrun sandig morän, i nordöstra delen av schaktet betydligt färre stenar. Ett öppet dike löpte diagonalt genom schaktets nordöstra del.
41	Schakt utan indikation	7,5x1,3	0,35	0,3	Torv och matjord 0,25–0,3 m. Undergrund av brun lera, i sydvästra änden av schaktet något mer gråbrun lera.
42	Schakt utan indikation	17x1,3	0,3	0,25	Torv och matjord 0,15–0,3 m. Undergrund av gråblå lera i nordöstra delen av schaktet och gråbrun lera i sydvästra delen.
43	Schakt utan indikation	10,5x1,3	0,3	0,2	Torv och matjord 0,2–0,25 m. Undergrund av gråblå lera.
44	Schakt utan indikation	15x1,3	0,4	0,2	Torv och matjord 0,2–0,3 m. Undergrund av ljusbrun sandig lera, i nordvästra änden av schaktet istället ljus gulbrun sandig morän. Ett öppet dike löpte tvärs genom schaktet något nordväst om dess mitt.
45	Schakt utan indikation	11x1,3	0,35	0,2	Skogsförna och mylla 0,15–0,25 m. Undergrund av brun lera, i schaktets sydvästra ände istället gråblå lera. Ett möjligt igenfyllt dike löpte tvärs genom schaktets ungefärliga mitt.
46	Schakt utan indikation	12x1,3	0,4	0,25	Torv och matjord 0,2–0,3 m. Undergrund av ljusbrun lerig och ställvis grusig sand med enstaka större stenar (upp till 0,4 m stora), i västra änden av schaktet istället ljusbrun sandig morän.
47	Schakt utan indikation	8x1,3	0,35	0,25	Skogsförna och mylla 0,15–0,2 m. Undergrund av gråblå lera.
48	Schakt utan indikation	11x1,3	0,25	0,15	Skogsförna och mylla 0,1–0,15 m. Undergrund av brun lera.
49	Schakt utan indikation	8x1,3	0,3	0,2	Skogsförna och mylla 0,15–0,2 m. Undergrund av gråblå lera.
50	Schakt utan indikation	10,5x1,3	0,35	0,2	Skogsförna och mylla 0,15–0,2 m. Undergrund av melerad brun och gråblå lera.
51	Schakt utan indikation	6x1,3	0,3	0,2	Torv och mylla 0,1–0,2 m. Undergrund av brun sandig lera med enstaka småsten upp till 0,1 m stora.
52	Schakt utan indikation	9x1,3	0,3	0,2	Torv och mylla 0,15–0,2 m. Undergrund av ljusbrun sandig lera med enstaka småsten upp till 0,1 m stora. I södra kanten av schaktet fanns ett stenblock, som sträckte sig ca 0,25 m från schaktets botten.
53	Schakt utan indikation	10,5x1,3	0,3	0,2	Torv och mylla 0,1–0,15 m. Undergrund av ljusbrun sandig morän.
54	Schakt utan indikation	6x1,3	0,35	0,2	Torv och mylla 0,1–0,15 m. Undergrund av melerad brun och gråblå lera i sydvästra delen av schaktet, brun sandig lera i nordöstra delen.
55	Schakt utan indikation	5,5x1,3	0,3	0,2	Torv och mylla 0,15–0,2 m. Undergrund av ljusbrun något lerig sandig morän
56	Schakt utan indikation	9,5x1,3	0,3	0,25	Torv och mylla 0,15–0,2 m. Undergrund av ljusbrun sandig lera med enstaka sten upp till 0,15 m stora. I nordöstra änden av schaktet var leran mer brungrå.
57	Schakt utan indikation	13x1,3	0,25	0,2	Torv och mylla 0,1–0,15 m. Undergrund av brun lera med spridda stenar i sydöstra delen av schaktet, i den nordöstra delen istället ljusbrun sandig lera.

Bilaga 2. Schakttabell forts.

Schakt- nr	Typ	Längd x bredd (m)	Djup max (m)	Djup min (m)	Beskrivning
58	Schakt utan indikation	11x1,3	0,3	0,2	Torv och mylla 0,1–0,15 m. Undergrund av brun sandig lera med spridda stenar upp till 0,1 m stora. I sydvästra änden av schaktet istället ljusbrun sandig morän.
59	Schakt utan indikation	8x1,3	0,25	0,15	Torv och mylla ca 0,15 m. Undergrund av ljusbrun siltig lera med spridda stenar upp till 0,2 m stora.
60	Schakt utan indikation	7,5x1,3 + 11x2	0,3	0,15	Torv och mylla 0,15–0,2 m. L-format schakt. Strax sydöst om vinkeln i schaktet fanns berg i dagen. Undergrund av ljusbrun siltig lera som i sydvästra änden var något grusig.
61	Schakt utan indikation	10x1,3	0,25	0,2	Torv och mylla 0,15–0,2 m. Undergrund av ljusbrun siltig lera.
62	Schakt utan indikation	8x1,3	0,2	0,15	Torv och mylla ca 0,15 m. Undergrund av ljusbrun sandig lera.
63	Schakt utan indikation	7x1,3	0,3	0,15	Torv och mylla ca 0,15 m. Undergrund av brun lera.
64	Schakt utan indikation	15x1,3	0,25	0,2	Torv och mylla ca 0,15 m. Undergrund av brunbeige siltig lera



Rapporter från Arkeologikonsult 2020:3395