

KOLERAKYRKOGRÅRDEN VID

GULLMARSPLAN FRÅN 1800-TALET

Arkeologisk undersökning i form av schaktningsövervakning inom
fornlämning L2013:1609/Brännkyrka 79:1, fastigheten Enskede 1:1,
Stockholms kommun och län, Södermanland

PETER SILLÉN



Rapporter från Arkeologikonsult 2020:3331

ARKEOLOGIKONSULT
Optimusvägen 14
194 34 Upplands Väsby
Tel: 08-590 840 41

www.arkeologikonsult.se

OMSLAGSBILD: Kolerakyrkogården sedd från sydost.

ALLMÄNT KARTMATERIAL:

Fastighetskartan: © Lantmäteriet Dnr: 50007066_140003
Terrängkartan, samt GSD-Översiktskartan: Lantmäteriet (CC0)

© Arkeologikonsult 2020

Upphovsrätt, där inget annat anges, enligt Creative Commons licens CC BY.
Villkor finns tillgänglig på <http://creativecommons.org/licenses/by/4.0/deed.sv>

KOLERAKYRKOGÅRDEN VID GULLMARSPLAN FRÅN 1800-TALET

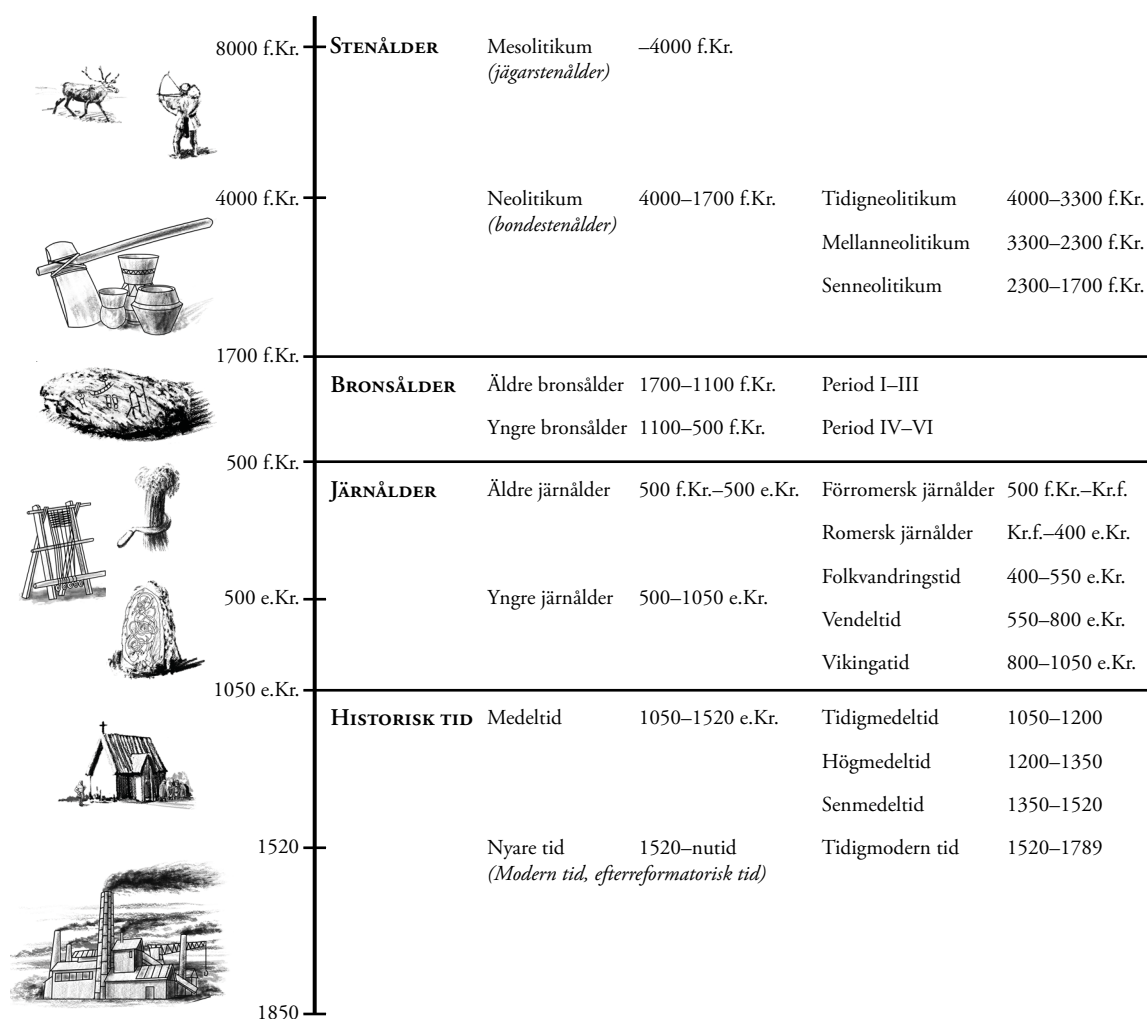
Arkeologisk undersökning i form av schaktningsövervakning inom
fornlämning L2013:1609/Brännkyrka 79:1, fastigheten Enskede 1:1,
Stockholms kommun och län, Södermanland

PETER SILLÉN

Rapporter från Arkeologikonsult 2020:3331



ARKEOLOGISK PERIODINDELNING



ANTIKVARISK BEDÖMNING

Antikvarisk bedömning anger hur man enligt kulturmiljölagen (1988:950), och till viss del även skogsvårdslagen (1979:429), bedömt lämningen och dess eventuella lagskydd vid registreringstillfället. Den slutgiltiga bedömningen görs alltid av Länsstyrelsen.

Fornlämning är en lämning som omfattas av skydd enligt kulturmiljölagen. För att en lämning ska kunna bedömas som fornlämning krävs att den tillkommit före 1850, är en lämning efter människors verksamhet under forna tider, som har tillkommit genom äldre tiders bruk och som är varaktigt övergiven. Det är förbjudet att utan tillstånd från Länsstyrelsen rubba, ta bort, gräva ut eller på annat sätt ändra eller skada en fast fornlämning.

Möjlig fornlämning innebär att man vid registreringstillfället inte kunnat ta ställning till om lämningen är en fornlämning

eller inte. Lämningen måste vara bekräftad i fält. Möjlig fornlämning kan även anges för en lämning som har undersökts i samband med en arkeologisk undersökning, men där man inte fastställt lämningens utbredning.

Övrig kulturhistorisk lämning används för kulturhistoriska lämningar som har tillkommit efter 1850, men som ändå anses ha ett antikvariskt värde. Bedömningen används även för vissa lämningar som inte uppvisar fysiska spår, till exempel fyndplats eller plats med tradition.

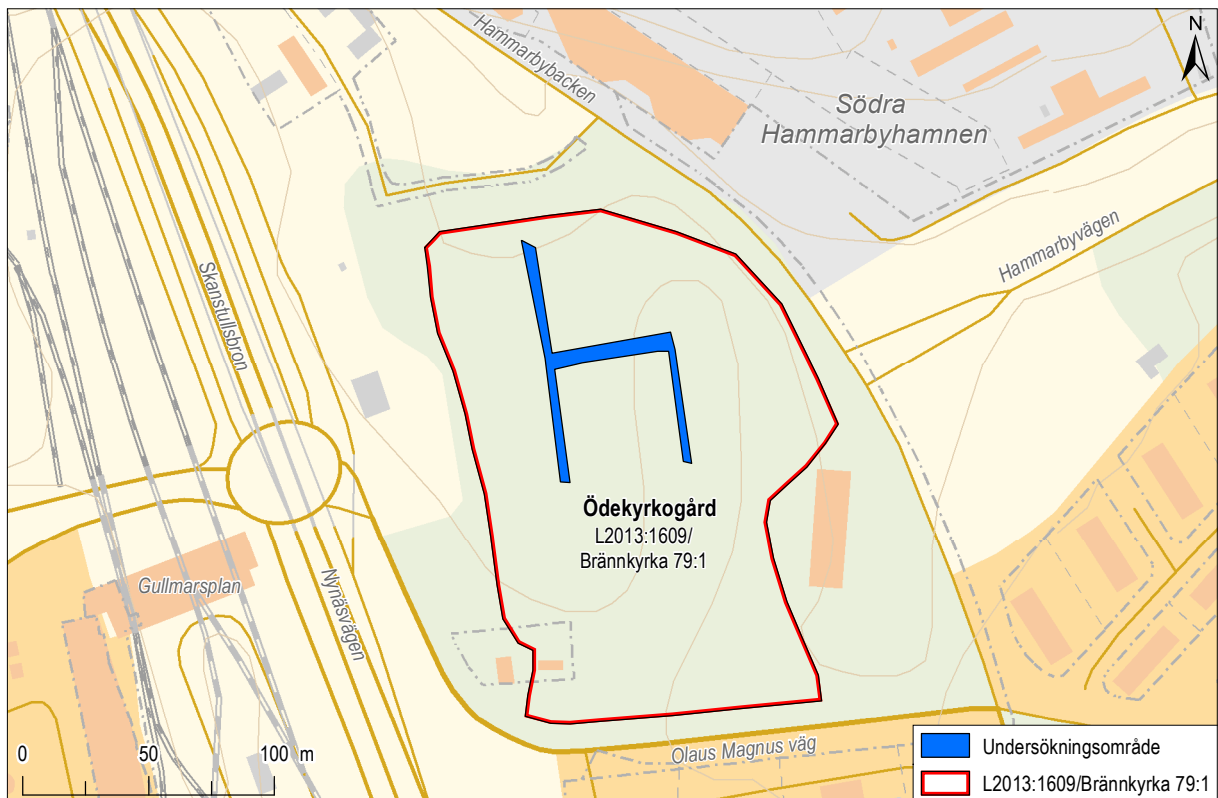
Ingen antikvarisk bedömning används för lämningar som blivit helt borttagna genom en arkeologisk undersökning eller förstörda. Inget skydd enligt kulturmiljölagen kvarstår. Lämningar som endast är kända via kartmaterial, skriftlig eller muntlig källa och inte har kunnat återfinnas i fält, kan inte heller ha en antikvarisk bedömning.

INNEHÅLLSFÖRTECKNING

| | |
|-----------------------------------|----|
| SAMMANFATTNING..... | 7 |
| INLEDNING | 7 |
| HISTORISK BAKGRUND | 8 |
| GENOMFÖRANDE OCH RESULTAT..... | 10 |
| SLUTSATS..... | 11 |
| REFERENSER | 12 |
| Litteratur | 12 |
| Muntlig källa | 12 |
| Kartor | 12 |
| ADMINISTRATIVA UPPGIFTER..... | 13 |
| Bilaga 1. Schaktbeskrivning | 14 |



Figur 1. Undersökningsområdet vid Gullmarsplan i södra Stockholm. Mot bakgrund av Terrängkartan, skala 1:50 000.



Figur 2. Undersökningsområdet inom Kolerakyrkogården, fornlämning L2013:1609/Brännkyrka 79:1. Mot bakgrund av Fastighetskartan, skala 1:3 000.

SAMMANFATTNING

Arkeologikonsult har utfört en arkeologisk undersökning i form av schaktningsövervakning i Kolerakyrkogården vid Gullmarsplan i Stockholms kommun (figur 1). Undersökningen utfördes med anledning av att Trafikkontoret i Stockholms kommun hade för avsikt att komplettera befintlig belysning med fler lyktstolpar inom parkområdet i Kolerakyrko-

gården (fornlämning L2013:1609/Brännkyrka 79:1). Schaktningen innebar grävning för fundamentsstolpar samt för elkablar mellan stolparna. Endast i ett schakt påträffades ett fynd som går att koppla till begravningsplatsen. Fyndet var ett överarmsben från människa som låg i ett sentida utfyllnadslager. Fyndet dokumenterades innan det återbegravdes.

INLEDNING

Med anledning av att Trafikkontoret i Stockholms kommun skulle göra markarbeten för att komplettera den befintliga belysningen inom fornlämning L2013:1609/Brännkyrka 79:1, fastigheten Enskede gård 1:1 i Stockholm, utförde Arkeologikonsult en arkeologisk undersökning i form av schaktningsövervakning (figur 2). Det som i dag är ett parkområde var under 1800-talet en begravningsplats

och går under namnet Kolerakyrkogården (figur 3). Arbetet utfördes i månadskiftet mars/april 2020 på uppdrag av Länsstyrelsen i Stockholms län (Lst dnr 431-52666-2019). Syftet med undersökningen var att med ett vetenskapligt arbetssätt dokumentera fornlämningen om kulturlager, konstruktioner och fynd skulle framkomma i samband med schaktningen.



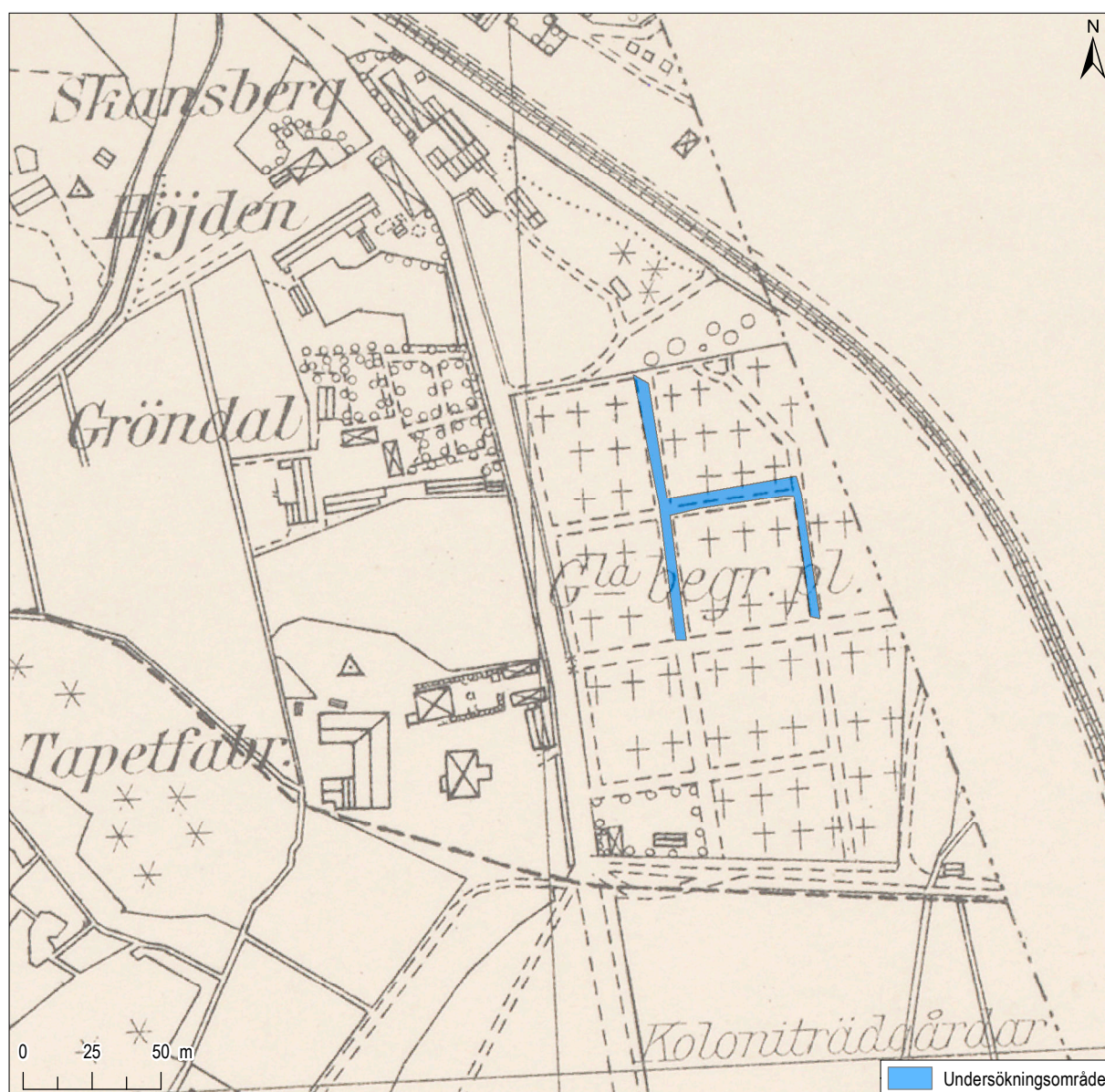
Figur 3. Parken i Kolerakyrkogården. Foto från nordväst.

HISTORISK BAKGRUND

Liksom att Gullmarsplan i dag är en knutpunkt för trafiken i södra Stockholm har landsvägen som ledde ut från Södermalm via Skanstull i många hundra år haft en knutpunkt vid Skansbacken. Där delade sig vägen i två med Göta landsväg som vek av åt sydväst, medan Dalarövägen hade sin sträckning rakt söderut (Stahre m.fl. 2005:247f).

I och med att Stockholms stad förbjöd gravsättningar på Storkyrkans kyrkogård 1808 hänvisades

stadens välsituerade till övriga begravningsplatser. För de fattiga skulle i stället en ny begravningsplats iordningsställas utanför Skanstull invid den stora landsvägen längs Stockholmsåsen söderut (figur 4). Åsen hade under lång tid använts som sand- och grustag, men lämpade sig bra för anläggandet av begravningsplatser (Faktablad Stadsholmen 2013:6). På en församlingsritning daterad 1809 återges sex stora sandgröpar på den plats som begravningsplatsen kom att anläggas (Stockholms stadsarkiv).



Figur 4. Kolerakyrkogården och bebyggelsen Lilla Gröndal i väster och nordväst samt däremellan landsvägen söderut på en översiktskarta från 1912. Skala 1:2500.

Begravningsplatsen användes inte bara för stadens fattiga utan även *politilik* begravdes där. Politilik var kroppar utan hemhörighet som polisen fick ta hand om. Svenska soldater som stred i Finland mot Ryssland under Finska kriget 1808–1809 och som dog i den så kallade *lantvärnsjukan* kom att begravas på den nya begravningsplatsen. Lantvärnsjukan var ett samlingsnamn för olika sjukdomar som drabbade soldater i krig på grund av misär (Faktablad Stadsholmen 2013:6).

Kyrkogården förbereddes först omkring 1830 med ett dödgrävarboställe inför den koleraepidemi som härjade i Mellaneuropa och som väntades spridas till Stockholm. Dödgrävaren var dåtidens kyrkogårdensarbetare och dödgrävarbostället uppfördes i kyrkogårdens sydvästra hörn (figur 5). Stockholm kom att drabbas av två kolerautbrott under 1800-talet. Det första utbrottet inträffade 1834 och det andra på 1853. Efter de båda kolerautbrotten



Figur 5. Dödgrävarbostället finns än i dag kvar i den sydvästra delen av Kolerakyrkogården. Foto från nordväst.



Figur 6. Gravvårdar som samlades in från Kolerakyrkogården på 1940-talet och placerades på tomten till dödgrävarbostället. Foto från öster.

kom begravningsplatsen att användas som allmän begravningsplats (a.a:7f).

Efter att Sandsborgskyrkogården togs i bruk 1895 upphörde begravingarna vid Skanstull 1901. Med tiden kom begravningsplatsen alltmer att fungera som park och ett antal gravvårdar som fanns utspridda på begravningsplatsen samlades in på 1940-talet och placerades innanför dödgrävarboställets tomt (figur 6). Alltjämt i dag fungerar Kolerakyrkogården som park och dödgrävarbostället som 2007 överfördes till AB Stadsholmen har på senare tid använts till hantverkslokal respektive kontor (Faktablad Stadsholmen 2013:8f).

Förutom dödgrävarbostället med gravvårdarna på dess tomt finns också ett gravkors kvar på begravningsplatsen som minner om vad platsen en gång har varit (figur 7).



Figur 7. Ett gravkors av gjutjärn och sandstenssockel står på den norra delen av Kolerakyrkogården. På korset finns en inskription över Johannes Weilbach som dog 1853 mitt under det andra kolerautbrottet i Stockholm. Foto från väster.

GENOMFÖRANDE OCH RESULTAT

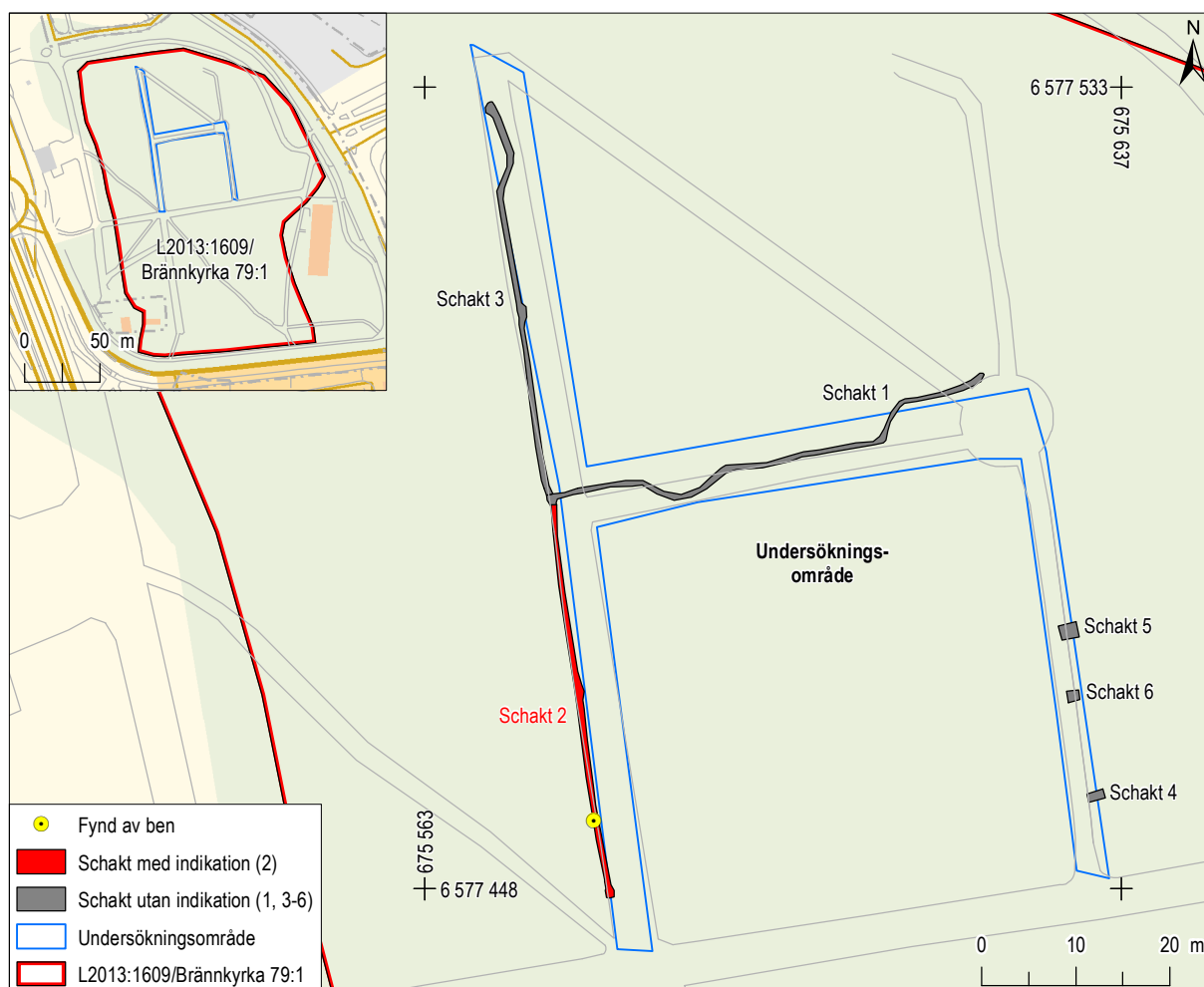
Vid schaktningsövervakningen grävdes och dokumenterades sex schakt för stolpfundament och kabeldragningar (figur 8).

Schaktningen utgick från en befintlig lyktstolpe i den nordöstra delen av undersökningsområdet och det första schaktet drogs västerut genom begravningsplatsen längs en grusad gångväg fram till en centralt placerad gångväg i nordsydlig riktning. Tre nya lyktstolpar placerades ut längs med schaktet där den tredje stolpen avslutade schaktet i väster. Två schakt utgick från det första schaktet i väster. Schakt 2 förlades söderut och schakt 3 norrut. I schakt 2 påträffades undersökningens enda fynd. I ett utfyllnadslager 8 meter från schaktets södra ände framkom ett överarmsben från människa (figur 9; muntl. Agneta Flood). Schakt 1 och 3 innehöll inget av



Figur 9. Ett fynd av ett människoben gjordes vid den arkeologiska undersökningen.

antikvariskt intresse. Mellan lyktstolpfundamenten i schakt 1, 2 och 3 lades elledningar ner i schakten (figur 10) och innan schaktet lades ingen deponerades överarmsbenet på den plats som det påträffades.



Figur 8. Undersökningsområdet med schakt. Mot bakgrund av Fastighetskartan med tillägg av vägar från underlagskarta från Stockholms kommun, skala 1:800. Översikt mot bakgrund av Fastighetskartan, skala 1:5000.



Figur 10. Schakt 3 med ett lyktstolfundament och kabelrör placerade i schaktet. Foto från söder.

Tre schakt grävdes i den sydöstra delen av undersökningsområdet. Där fanns sedan tidigare en elledning framdragen mellan två äldre lyktstolpar. En ny lyktstolpe placerades mellan dessa i schakt 4. I stället för att gräva ett långt schakt mellan dessa stolpar

grävdes endast tre små schakt (schakt 4–6) för att ta fram den gamla elkabeln och för att på så sätt kunna mata på en ny elkabel i samma ledningsrör som den gamla kabeln låg i.

SLUTSATS

Schaktningsarbetena höll sig nästan helt och hållet innanför eller tätt intill de gångvägar som enligt kartor åtminstone varit desamma sedan tidigt 1900-tal och sannolikt även sedan begravningsplatsen

anlades cirka 90 år tidigare (figur 4). Det är troligen av den anledningen som det endast framkom ett människoben vid schaktningen på begravningsplatsen.

REFERENSER

Källor

FAKTABLAD STADSHOLMEN 2013, *Bostället 1. Dödgrävarbostället, Olaus Magnus väg 5, Johanneshov*.
<https://www.stadsholmen.se/app/uploads/2018/09/Bostallet1-FAKTABLAD.pdf>

STAHRE, N-G., FOGELSTRÖM, P.A., FERENIUS, J. & LUNDQVIST, G. 2005 [1992]. *Stockholms gatunamn*. Stockholmsmonografier 50 (3:e upplagan). Stockholm.

Muntlig källa

AGNETA FLOOD, osteolog, Arkeologikonsult
Datum: 2020-04-01

Kartor

STOCKHOLMS STADSARKIV
Stadsingenjörskontorets detaljkartor/
församlingsritningar/KAT 136–137
Upphovsman: Burg, Hieron Von Der
Tomtkarta Katarina 1809

STOCKHOLMS STADSBYGGNADSKONTOR
Översiktskarta i 23 blad över Brännkyrka, blad 6
Objekt-ID: SE/SSA/Stadsbyggnadskontoret/Kart-
och ritningsarkivet/L311f, Stockholms stadsarkiv
Daterad till 1912
Tryckt på Statens Reproduktionsanstalt
<https://stockholmskallan.stockholm.se/post/28728>
Hämtad: 2020-06-01

ADMINISTRATIVA UPPGIFTER

| | |
|------------------------------|---|
| Uppdragsgivare: | Länsstyrelsen i Stockholm |
| Länsstyrelsens dnr: | 431-52666-2019 |
| Länsstyrelsens beslutsdatum: | 2019-12-03 |
| Arkeologikonsults projektnr: | 3331 |
| Uppdragsnr i KMR: | 201901543 |
| Företagare: | Stockholms kommun, Trafikkontoret |
| Typ av undersökning: | Arkeologisk undersökning i form av schaktningsövervakning |
| Utförandetid, fältarbete: | 30 mars – 2 april 2020 |
| Län: | Stockholm |
| Socken: | Brännkyrka |
| Kommun: | Stockholm |
| Fastighet: | Enskede gård 1:1 |
| Lämnings-nr, KMR: | L2013:1609/ |
| RAÄ-nr, FMIS: | Brännkyrka 79:1 |
| Koordinatsystem: | SWEREF99 TM |
| Höjdsystem: | RH 2000 |
| Rapportansvarig: | Peter Sillén |
| Projektledare: | Peter Sillén |
| Planer och layout: | Ida Söderström |
| Kvalitetsgranskning: | Philip Tonemar |
| Fynd: | Inga fynd tillvaratagna |

Fornminnesregistret (FMIS) stängdes ner i början av 2019 och har ersatts av Kulturmiljöregistret (KMR). I denna rapport hänvisas till både RAÄ-nr i FMIS och till lämningsnummer i KMR i kartor och text.

BILAGA 1. SCHAKTBESKRIVNING

| Schakt-nr | Objekt | Beskrivning |
|-----------|------------------------|--|
| 1 | Schakt utan indikation | Schaktet var 51 meter långt, 0,5 meter brett vid ledningsdragningen och 1,0 meter brett vid utsättningen av lyktstolparna. Schaktet var genomgående 0,3 meter djupt utom vid nedgrävningarna för stolparna som var 0,7 meter djupa. Marken bestod matjord cirka 0,1 meter och av sandig morän som var mellan 0,2 och 0,6 meter. |
| 2 | Schakt med indikation | Schakt 2 utgick från den västra änden av schakt 1 och drogs söderut utmed den centrala gångvägen. Schaktet mätte 42 meter långt och mellan 0,5 och 1,0 meter brett. Schaktet var 0,3 meter djupt för kabeldragningen och 0,7 meter djupt där två stolpar sattes ut. Marken bestod av cirka 0,2 meter makadam respektive matjord och mellan 0,1–0,5 meter sandig morän. 8 meter från schaktets ände i söder påträffades undersökningens enda fynd. I utfyllnadslagret framkom ett överarmsben från människa som var 0,23 meter långt. Benet deponerades tillbaka där det påträffades. |
| 3 | Schakt utan indikation | Schaktet drogs norrut från västra änden av schakt 1 längs med samma gångväg som schakt 2. Schaktet var 43 meter långt och mellan 0,5 och 1,0 meter brett. Schaktdjupet varierade mellan 0,3 och 0,7 meter. Markslaget bestod av 0,2 meter makadam respektive matjord och i övrigt av 0,1–0,5 meter sandig morän. |
| 4 | Schakt utan indikation | Schaktet grävdes i den sydvästra delen av undersökningsområdet. Schaktet var 1,8 meter långt, 1,0 meter brett och 0,7 meter djupt och bestod av 0,1 meter påförd sand i västra delen och 0,1 meter matjord i den östra delen. I övrigt delen innehöll schaktet sandig morän. |
| 5 | Schakt utan indikation | Norr om schakt 4 grävdes ett schakt som var 1,9 x 1,6 meter stort och 0,3 meter djupt. Schaktet innehöll 0,1 meter påförd sand i västra delen och 0,1 meter matjord i den östra delen. I övrigt delen innehöll schaktet stenig morän. |
| 6 | Schakt utan indikation | Mellan schakt 4 och 5 grävdes ett schakt som var 1,3 x 1,2 meter stort och 0,3 meter djupt. Schaktet innehöll 0,1 meter påförd sand i västra delen och 0,1 meter matjord i den östra delen. I övrigt delen innehöll schaktet stenig morän. |



Rapporter från Arkeologikonsult 2020:3331