

# HÖKHUVUD BERGTÄKT

Arkeologisk utredning inom fastighet Hökhuvud 4:6,  
Hökhuvuds socken, Östhammar kommun, Uppsala län

FREDRIK LUNDSTRÖM



Rapporter från Arkeologikonsult 2020:3355

ARKEOLOGIKONSULT  
Optimusvägen 14  
194 34 Upplands Väsby  
Tel: 08-590 840 41

[www.arkeologikonsult.se](http://www.arkeologikonsult.se)

OMSLAGSBILD: Det överväxta Bläckdal med Hökhuvud bergtäkt i bakgrunden. Foto från nordost.  
Spridningstillstånd från Lantmäteriet (LM2020/023597).

**ALLMÄNT KARTMATERIAL:**

Fastighetskartan: © Lantmäteriet Dnr: 50007066\_140003  
Terrängkartan, samt GSD-Översiktskartan: Lantmäteriet (CC0)

© Arkeologikonsult 2020

Upphovsrätt, där inget annat anges, enligt Creative Commons licens CC BY.  
Villkor finns tillgänglig på <http://creativecommons.org/licenses/by/4.0/deed.sv>

# HÖKHUVUD BERGTÄKT

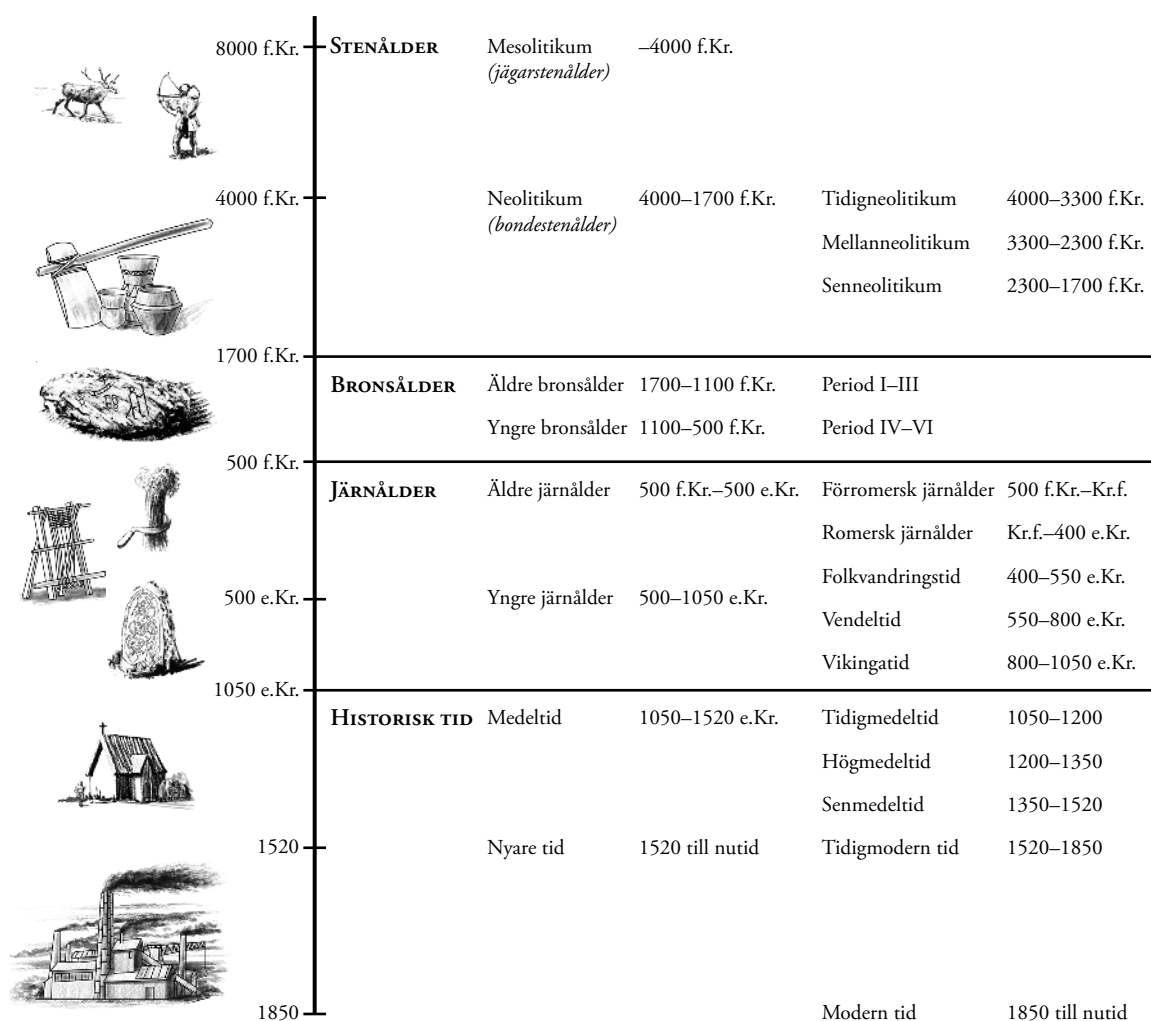
Arkeologisk utredning inom fastighet Hökhuvud 4:6,  
Hökhuvuds socken, Östhammar kommun, Uppsala län

FREDRIK LUNDSTRÖM

Rapporter från Arkeologikonsult 2020:3355



## ARKEOLOGISK PERIODINDELNING



### ANTIKVARISK BEDÖMNING

Antikvarisk bedömning anger hur man enligt kulturmiljölagen (1988:950), och till viss del även skogsvårdslagen (1979:429), bedömt lämningen och dess eventuella lagskydd vid registreringstillfället. Den slutgiltiga bedömningen görs alltid av Länsstyrelsen.

**Fornlämning** är en lämning som omfattas av skydd enligt kulturmiljölagen. För att en lämning ska kunna bedömas som fornlämning krävs att den tillkommit före 1850, är en lämning efter människors verksamhet under forna tider, som har tillkommit genom äldre tiders bruk och som är varaktigt övergiven. Det är förbjudet att utan tillstånd från länsstyrelsen rubba, ta bort, gräva ut eller på annat sätt ändra eller skada en fast fornlämning.

**Möjlig fornlämning** innebär att man vid registreringstillfället inte kunnat ta ställning till om lämningen är en fornlämning

eller inte. Lämningen måste vara bekräftad i fält. Möjlig fornlämning kan även anges för en lämning som har undersökts i samband med en arkeologisk undersökning, men där man inte fastställt lämningens utbredning.

**Övrig kulturhistorisk lämning** används för kulturhistoriska lämningar som har tillkommit efter 1850, men som ändå anses ha ett antikvariskt värde. Bedömningen används även för vissa lämningar som inte uppvisar fysiska spår, till exempel fyndplats eller plats med tradition.

**Ingen antikvarisk bedömning** används för lämningar som blivit helt borttagna genom en arkeologisk undersökning eller förstörda. Inget skydd enligt kulturmiljölagen kvarstår. Lämningar som endast är kända via kartmaterial, skriftlig eller muntlig källa och inte har kunnat återfinnas i fält, kan inte heller ha en antikvarisk bedömning.

# INNEHÅLLSFÖRTECKNING

---

SAMMANFATTNING.....	7
INLEDNING .....	7
TOPOGRAFI OCH KULTURHISTORISK BAKGRUND.....	8
SYFTE.....	10
GENOMFÖRANDE OCH METOD .....	10
Arkiv- och kartstudier .....	10
Fältinventering.....	10
Sökschaktning.....	10
RESULTAT .....	12
Arkiv- och kartstudier .....	12
Fältinventering.....	13
Sökschaktning.....	14
SLUTSATS OCH ANTIKVARISK BEDÖMNING .....	18
REFERENSER .....	19
Litteratur .....	19
Arkiv.....	19
Kartor .....	19
ADMINISTRATIVA UPPGIFTER.....	20
Bilaga 1. Schakttabell.....	21
Bilaga 2. Anläggningstabell .....	22
Bilaga 3. Makrofossilanalys .....	23



**Figur 1.** Undersökningsområdet ligger i bergig och skogsbevädd terräng, söder om väg 292. Mot bakgrund av Terrängkartan, skala 1:50 000.

## SAMMANFATTNING

---

Arkeologikonsult har på uppdrag av Länsstyrelsen i Uppsala (Lst dnr 431-2924-2019) utfört en arkeologisk utredning inom fastighet Hökhuvud 4:6, Hökhuvuds socken i Östhammar kommun. Bakgrunden till utredningen var att E. Widéns maskin AB planerade att söka tillstånd för att utöka täktverksamheten i anslutning till den befintliga bergtäkten. Syftet med den arkeologiska utredningen var att ta reda på om fornlämningar skulle komma att beröras av det planerade arbetsföretaget. Inom utredningsområdet har tidigare en möjlig fornlämning i form av en boplatsgrop med vall i klapper (L1942:191) och en del av torpet Bläckdal (L1939:307) registrerats.

Arbetet bestod av arkiv- och kartstudier, fältinventering och sökschaktning. Under fältinventeringen påträffades ett gränsmärke, en fossil åkermark, en kolbotten, en kolarkoja och ett senneolitiskt strandläge. Den arkeologiska utredningen visade att delen av torpet Bläckdal (L1939:307) inom utredningsområdet, kolaranläggningarna (104 och 105), den fossila åkermarken och gränsmärket utgör övrig kulturhistorisk lämning. Sökschaktning visade också att boplatsgropen med vall i klapper (L1942:191) inte var en fornlämning och att det senneolitiska strandläget inte innehöll några lämningar.

## INLEDNING

---

Arkeologikonsult har under maj månad 2020 genomfört en arkeologisk utredning inom fastigheten Hökhuvud 4:6, Hökhuvud socken, Östhammar kommun, Uppsala län (figur 1). Beslut i ärendet togs av Länsstyrelsen i Uppsala län (Lst dnr 431-2924-

2019). Utredningsområdet låg drygt två kilometer sydväst om Gimo. Området utgjordes av cirka 17 hektar bergiga skogsmark som omgav Hökhuvuds ursprungliga bergtäkt (figur 2).



**Figur 2.** Källargrund tillhörande den västra lägenhetsbebyggelsen L1939:311 i Kansarvreten, som ligger direkt väster om utredningsområdet. Foto taget från sydöst.

## TOPOGRAFI OCH KULTURHISTORISK BAKGRUND



**Figur 3.** Delar av området bestod av kalhyggen, även om större delen av det täcktes av skog. På bilden syns också den kolbotten (104) efter en resmila som påträffades under inventeringen. Dess vall har markerats med vitt. Foto från sydväst. Spridningstillstånd från Lantmäteriet.

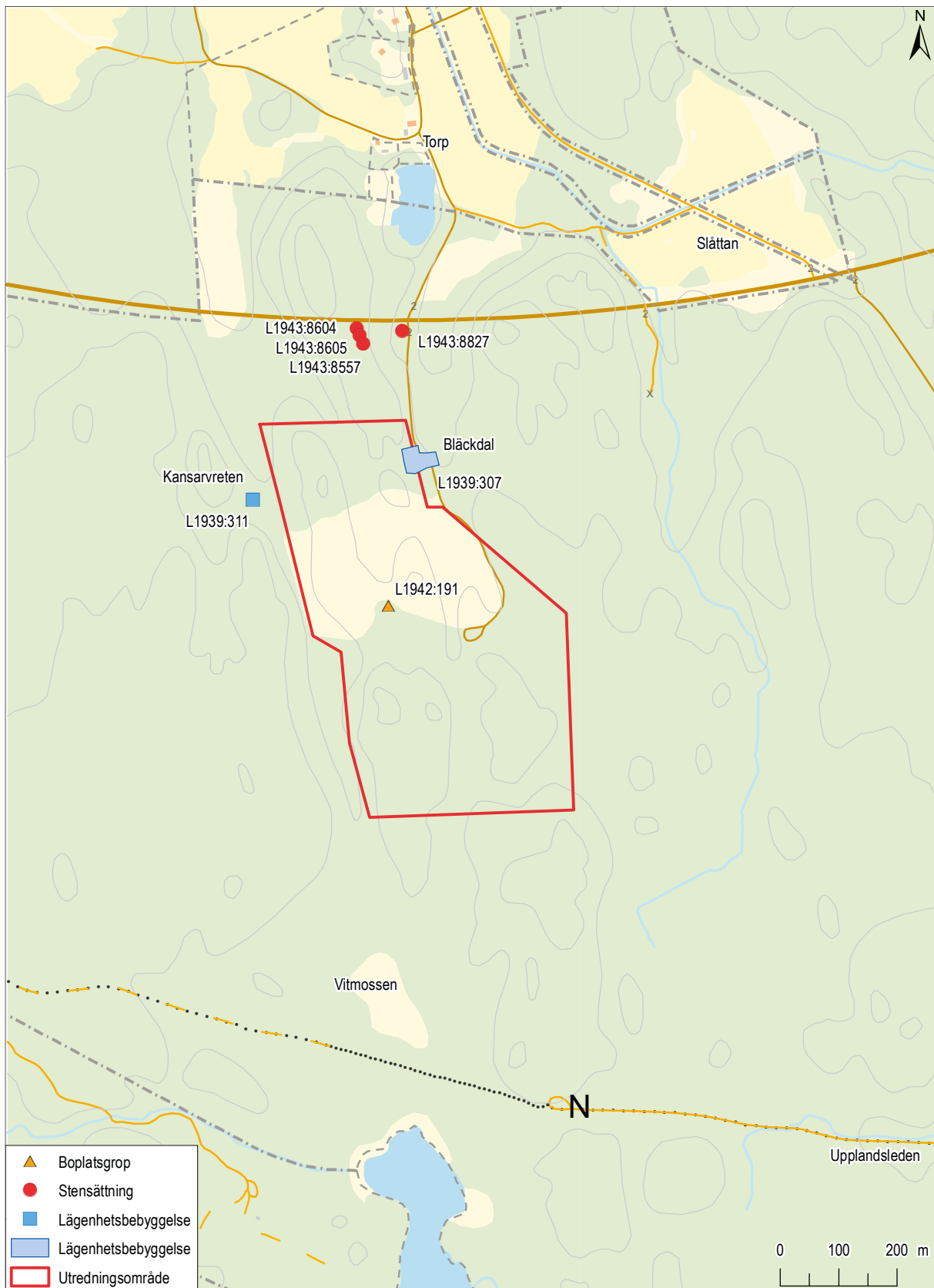
Utredningsområdet låg i den västra delen av den skogsmark som omger väg 292 mellan Gimo och Olandsåns dalgång i väster och Hargshamn i öster. Skogsmarken innehåller få registrerade fornlämningar jämfört med den relativt fornlämningsrika dalgången omkring Olandsån, där det framförallt finns gravar, gravfält och by-/gårdstomter. Den höglänta och skogbeksädd terrängen som utredningsområdet låg i, utmärks istället av lämningar kopplade till utmarksbruk, torp och ensamliggande gravar.

Undersökningsområdet låg cirka 25–30 meter över havet och dess undergrund bestod främst av berg och morän men det förekom även glacial lera och kärrtorv. Större delen av området var vid utredningstillfället skogbeksädd med undantag för vissa kalhyggen (figur 3).

Det finns registrerade fornlämningar både i och invid utredningsområdet (figur 4). Omkring 140 meter norr om området finns fyra registrerade stensättningar i klapper: tre med gropar (L1943:8604, L1943:8605 och L1943:8557) och en utan grop (L1943:8827). Den utan grop (L1943:8827) har undersökts och tolkats som en möjlig grav (Häringe 1992). Väster om utredningsområdet finns också torpet Kansarvreten (L1939:311).

Inom själva utredningsområdet fanns en möjlig fornlämning, en boplatsgrop med vall i klapper (L1942:191) och en övrig kulturhistorisk lämning, en del av torpet Bläckdal (L1939:307). Torpet Bläckdal är markerat på häradskartan från 1859–63 (figur 6).





**Figur 4.** Endast två lämningar fanns registrerade inom utredningsområdet. I närområdet finns ytterligare fem. Mot bakgrund av Fastighetskartan, skala 1:10 000.

## SYFTE

---

Syftet med den arkeologiska utredningen var att ta reda på om fornlämningar skulle beröras av den planerade utvidgningen av Hökhuvud bergtäkt.

Utredningen skulle preliminärt avgränsa upptäckta fornlämningar.

## GENOMFÖRANDE OCH METOD

---

### Arkiv- och kartstudier

Arkivstudierna omfattade en genomgång av Ort-namnsregistret, husförhörlängder i Hökhuvuds Kyrkoarkiv och handlingarna från Hökhuvuds socknen i det Antikvarisk-topografiska arkivet. Dessutom studerades historiska kartor från Lantmäteriets arkiv och Strandlinjeförskjutningen med hjälp av laserdata från Lantmäteriet. Två historiska kartor rektifierades, Häradskartan från 1859–63 och Ekonomiska kartan från 1953 (figur 6).

### Fältinventering

Utredningsområdet inventerades i vandringstråk. Vid inventeringen söktes anläggningar och boplatslägen. Utredningsområdet innefattade lägen som var strandnära då kustlinjen låg 29 meter över nuvarande nivå (figur 5). Utifrån strandförskjutningskurvor över mellersta och norra Uppland (Risberg et al 2007) bör denna kustlinje ha funnits någon gång under senneolitikum/äldre bronsålder. Trots att sådana platser inte är typiska senneolitiska/äldre bronsålderslokaler fanns det anledning att utreda dem, då förekomsten av boplatser eller aktivitetsytor från den perioden skulle ha påverkat tolkningen av boplatsgropen med vall i klapper (L1942:191). I Norrland, där boplatsgropar med vall av klapper huvudsakligen finns, ligger de strandnära (Palumbo 2017). Det var därför av intresse att utreda om det fanns en fornlämningsmiljö från tiden då boplatsgropen var strandnära. Dessutom skulle upptäckten av strandnära lämningar från den tiden kunna bidra med angelägen framtida kunskap, så som den uttrycks i Uppsala läns arkeologiska kunskapsöversikt.

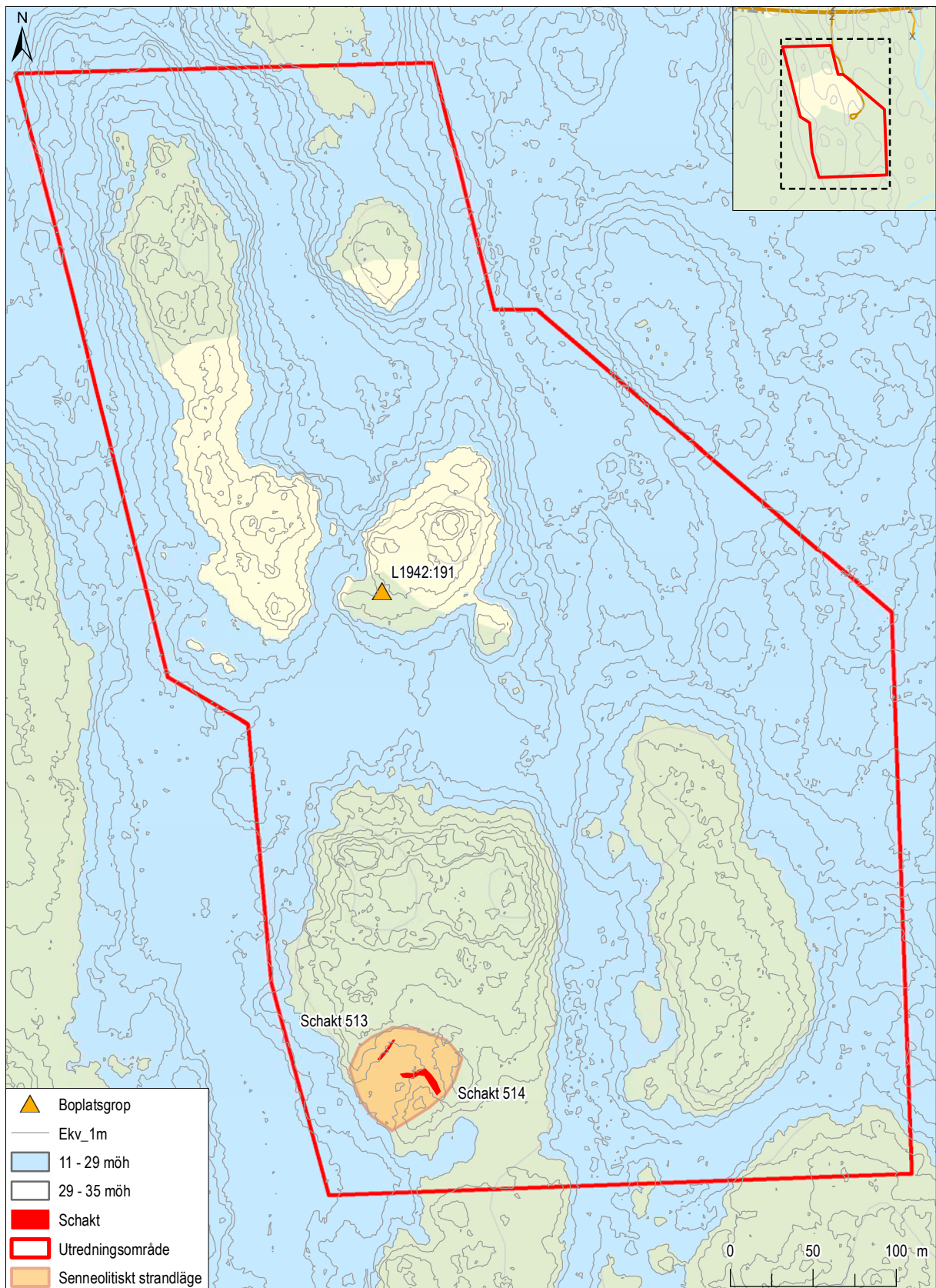
Där beskrivs till exempel fiskets betydelse under hela neolitikum (Edenmo 2014: 58) och utmarksbrukets betydelse för utvecklingen under brons- och järnålder (Fors 2014: 64) som intressanta kunskapsområden.

Påträffade anläggningar och lägen mättes in med GPS, beskrevs skriftligen och fotograferades.

### Sökschaktning

Två ytor sökschaktades och tre anläggningar undersöktes med grävmaskin. Sammanlagt öppnades cirka 243 kvadratmeter, fördelat på 14 schakt. Inom torplämningen Bläckdal (L1939:307) lades sökschakt för att fastställa torpets ålder och för att undersöka om platsen dolde äldre byggnadsfaser. Det senneolitiska strandläget sökschaktades för att avgöra om ytan hade utgjort en lämplig naturhamn och om någon form av utmarksaktivitet i sådana fall hade bedrivits där. Boplatsgropen med vall i klapper (L1942:191) undersöktes för att fastställa dess status som fornlämning. En sektion grävdes också genom kolbotten för att kunna datera den och den intilliggande kolarkoan.

Sökschakten grävdes skiktvis ner till anläggningsnivå eller orörd mark. Schakt och anläggningar mättes in med GPS med nätverks-RTK och översiktsgöring togs med drönarkamera. Torpet Bläckdal (L1939:307) och kolbotten (104) metalldetekterades i syfte att hitta daterande fynd. Metalldetekteringsfynd tillvaratogs ej. Ett makrofossilprov togs från jord som låg mellan klapperstenen i boplatsgropen.



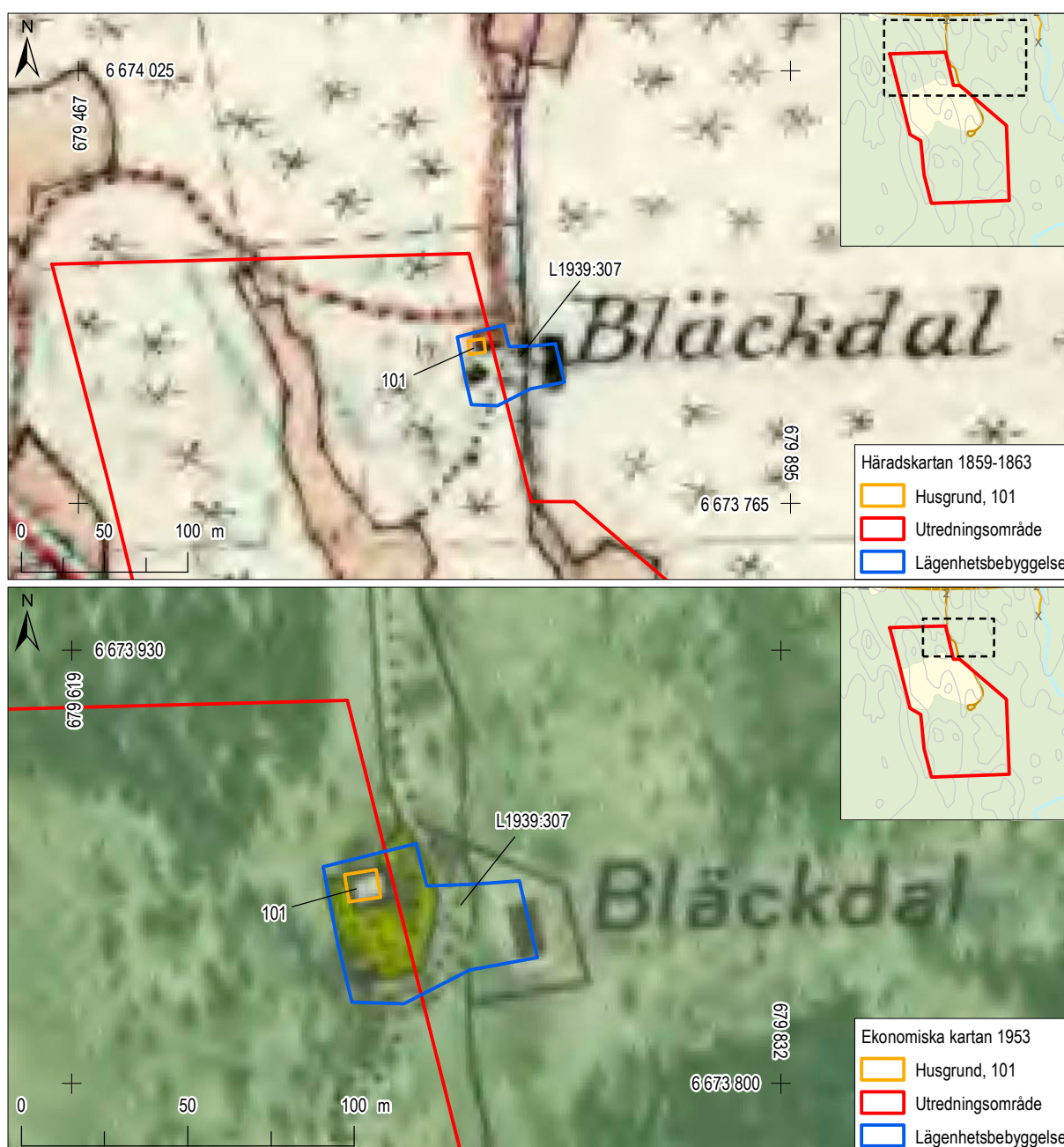
**Figur 5.** Vid en tidpunkt har det funnits en skyddad naturhamn på området, under senneolitikum/äldre bronsålder, då strandlinjen låg ca 29 m över dagens nivå. Det var också vid den tidpunkten boplatsgropen med vall i klapper (L1942:191) var strandnära. Undersökningen visade dock att varken naturhamnen eller boplatsgropen kunde kopplas till någon mänsklig aktivitet. Mot bakgrund av Fastighetskartan, skala 1:3500. Översikt mot bakgrund av Fastighetskartan, skala 1:30 000.

# RESULTAT

## Arkiv- och kartstudier

I husförhörslängderna (1745–1900) från Hökhuvuds kyrkoarkiv finns inte Bläckdal angivet som ett separat torp. En uppteckning i Ortnamnregistret beskriver också att Bläckdal ursprungligen har varit en del av Risinge nr 1–9. I Antikvariskt-topografiska arkivet påträffades inget material som kunde kopplas till utredningsområdet och på en karta över Risinges

ägodelning från 1737 finns inte heller platsnamnet Bläckdal angivet. Däremot finns platsnamnet Kansarvreten nedtecknat, det namn som idag betecknar det övergivna torpet som ligger väster om utredningsområdet. Det är först på Häradskartan från 1859–63 som namnet Bläckdal förekommer. På Häradskartan och den Ekonomiska kartan från 1953 syns husgrunden (101) som undersöktes i samband med utredningen (figur 6).

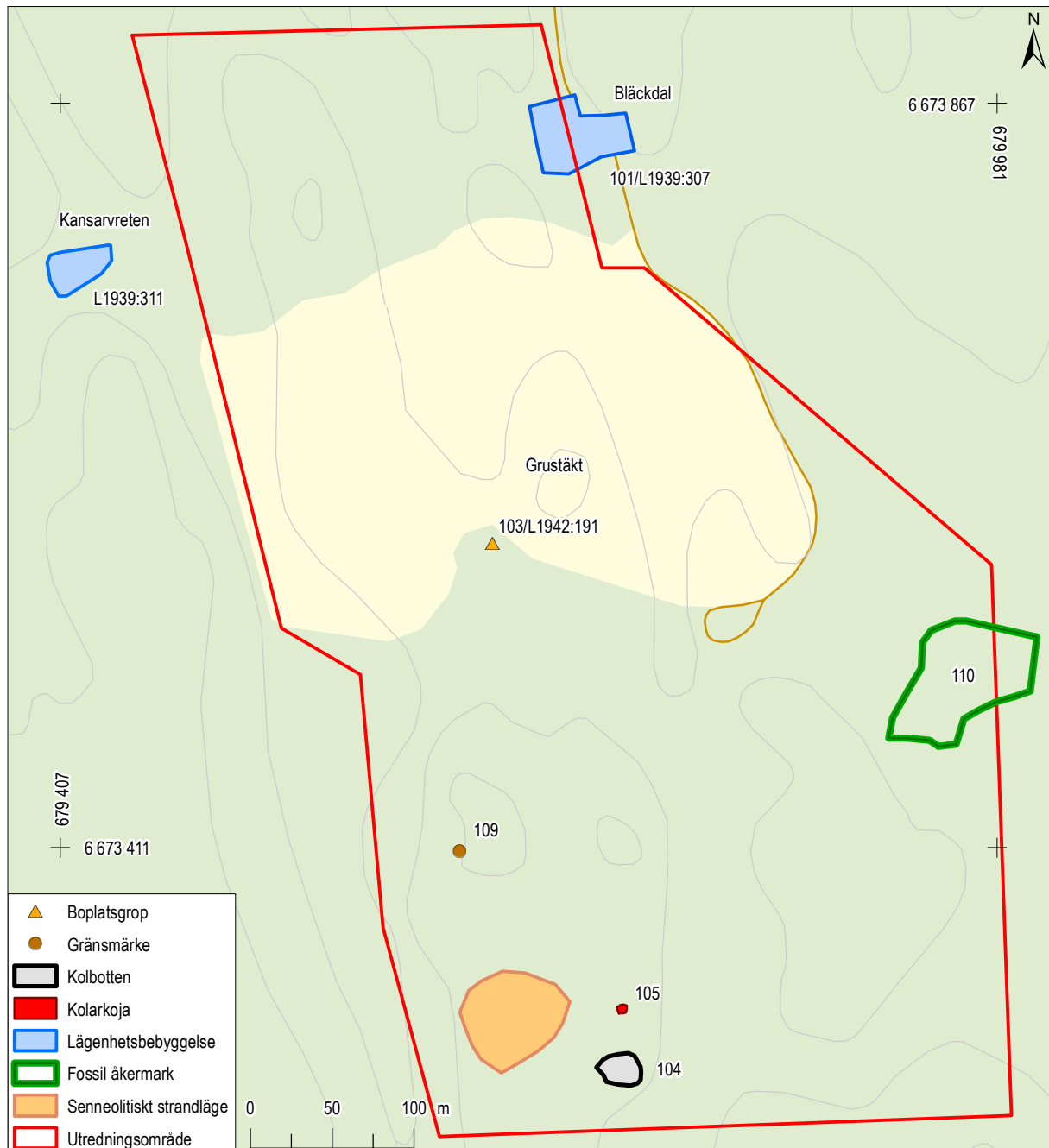


**Figur 6.** Torpet syns både på Häradskartan från 1859–63 (överst i bild), i skala 1:4 000, och på den Ekonomiska kartan från 1953 (nedre bilden) i skala 1:2 000. Samtliga anläggningar tycktes höra till en fas och sökschaktringen visade att ytan inte dölde äldre bebyggelsefaser. Översikter mot bakgrund av Fastighetskartan, skala 1:30 000.

## Fältinventering

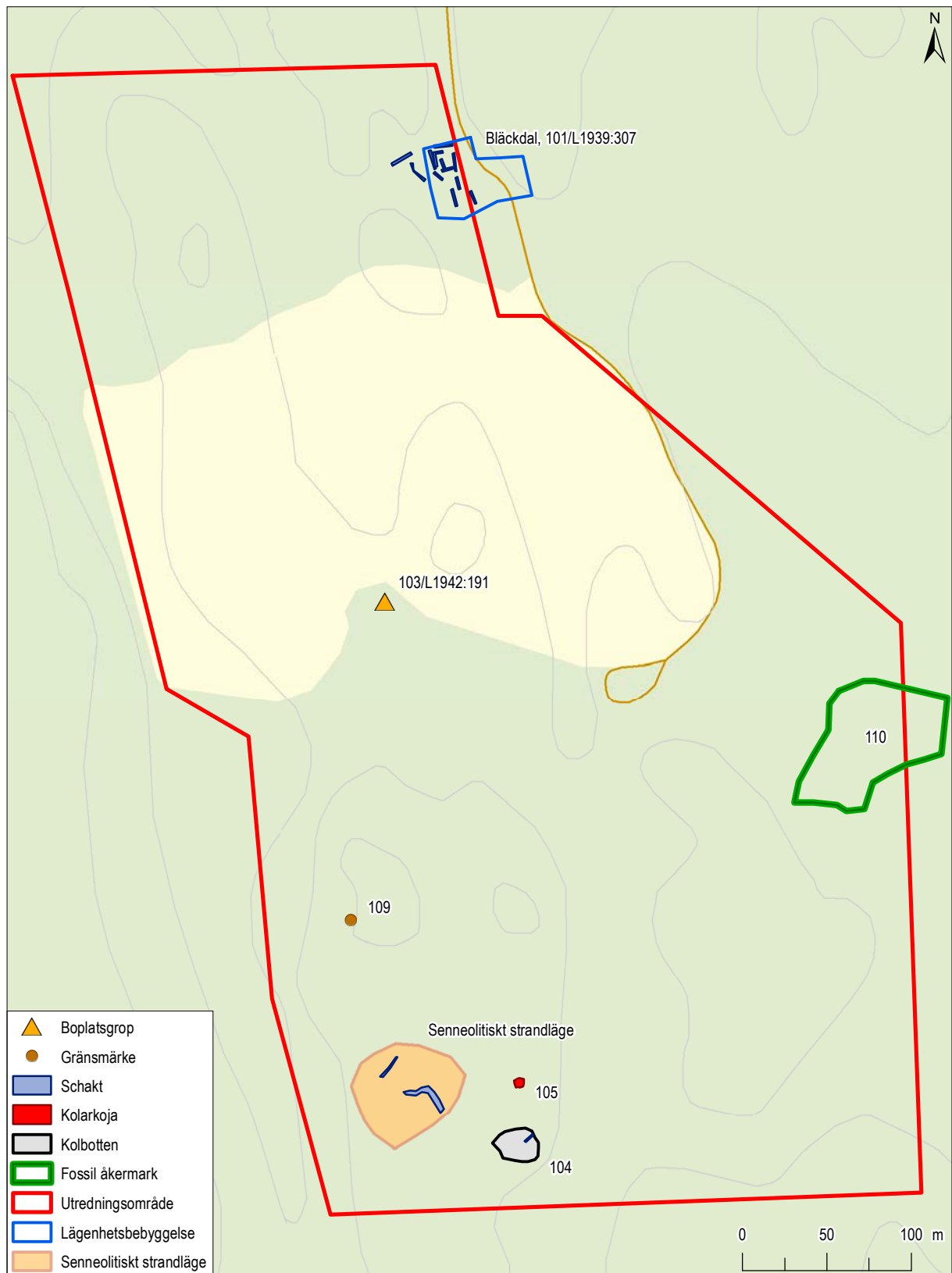
Vid inventeringen observerades en kolbotten (104), en kolarkoja (105), ett gränsmärke (109), en fossil åkermark (110) och ett möjligt senneolitiskt boplatsläge inom utredningsområdet (figur 5 och 7). Boplatsläget var en yta i närheten av boplatsgropan (L1942:191), som under senneolitikum/äldre

bronsålder utgjorde en vik. Dessutom dokumenterades den sedan tidigare registrerade möjliga forn-lämningen torpet Kansarvreten, som ligger strax väster om utredningsområdet (L1939:311). Husgrunden vid Kansarvreten, som var kallmurad, gav ett äldre intryck än den betongsyll som undersöktes vid torpet Bläckdal.

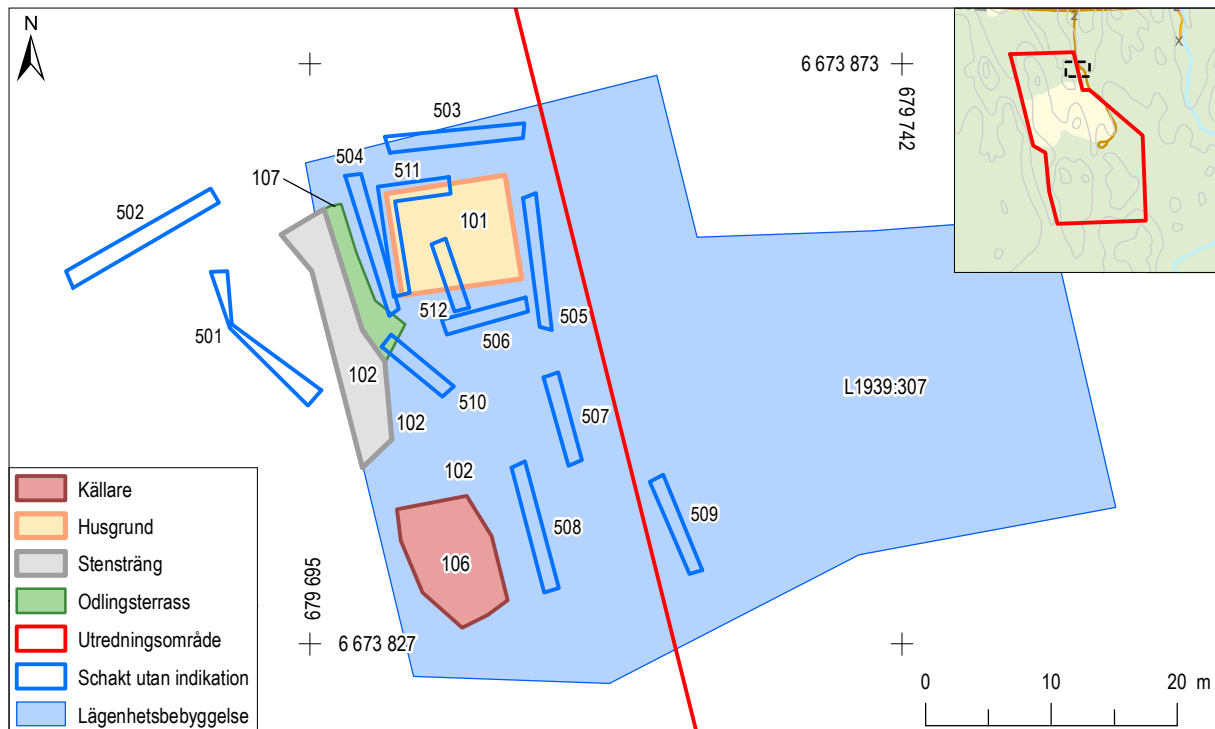


**Figur 7.** Ett flertal lämningar kopplade till utmarksbruk påträffades under fältinventeringen. Mot bakgrund av Fastighetskartan, skala 1:4 000.

# Sökschaktning



**Figur 8.** Översikt över de sökschakt som gjordes under utredningen. Mot bakgrund av Fastighetskartan, skala 1:3 500.



**Figur 9.** Den del av torpet Bläckdal (L1939:307) som fanns inom utredningsområdet bestod av en husgrund (101) med betongsyll och rasering, en dubbelkällare (106) i betong, en stensträng (102) och en odlingsterrass (107). Samtliga anläggningar tycktes höra till en fas och sökschaktningen visade att ytan inte dolde äldre bebyggelsefaser. Skala 1:600. Översikt mot bakgrund av Fastighetskartan, skala 1:30 000.

### Torpet Bläckdal

Vid torpet Bläckdal återfanns ett antal konstruktioner inom undersökningsområdet: en husgrund (101), en stensträng (102) och en jordkällare (106). Husgrunden (101) utgjordes av en rektangulär byggnad med en cirka 0,25 meter bred betongsyll. Jordkällaren (106) bestod av två rum byggda i betong och sten.

Vid sökschaktning i torplämningen och undersökningen av husgrunden (101) framkom inget av antikvariskt intresse (figur 8–11). Fynden som påträffades på ytan indikerade inte att lämningarna på den del av torpet som undersöktes hade tillkommit innan 1850. Det doldes inte heller några äldre anläggningar eller konstruktioner under de som var synliga vid fältinventeringen. Betonggrunden till byggnaden som ligger öster om den undersökta husgrunden (101) på Häradskartan och den Ekonomiska kartan (figur 6) fanns bevarad öster om utredningsområdet. Den gav intrycket av att vara grunden till en stallbyggnad.

### Det senneolitiska strandläget

Det senneolitiska strandläget låg i en svag sänka mellan två låga, steniga utspräng. Det bör ha varit en vik i sydvästläge någon gång under senneolitikum/äldre bronsålder.

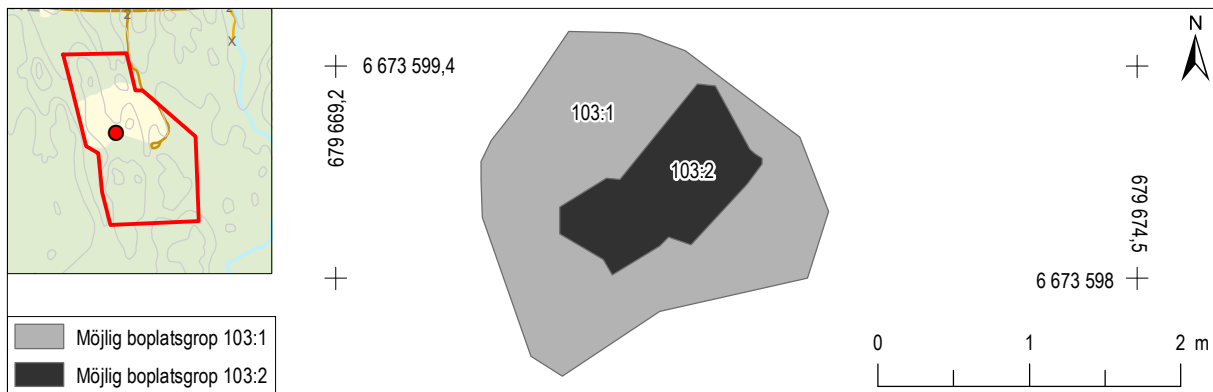


**Figur 10.** Husgrund (101) med syll i betong. Foto från nordväst.



**Figur 11.** Jordkällare (106) i betong med två rum. Foto från öster.

Sökschaktningen visade att ytan varken bör ha utgjort en särskilt lämplig naturhamn eller en användbar aktivitetsyta (figur 5). Undergrunden bedömdes som för stenig. Det framkom heller inga spår av mänsklig aktivitet.



**Figur 12.** Klappervallen som omgav den möjliga boplatsgruppen (L1942:191) framstod både som för smal och för otydlig för att kunna jämföras med liknande anläggningar i Norrland. I skala 1:50. Översikt mot bakgrund av Fastighetskartan i skala 1:30 000.

### Boplatsgruppen med vall i klapper

Centralt på undersökningsområdet fanns en cirka 1,3 x 0,7 meter stor och 0,3 meter djup grop, grävd i klappersten. Den hade en oregelbunden vall, cirka 0,1–1 meter bred, som hade skapats av stenarna från gropen. Gropen var sedan tidigare registrerad som en boplatsgrop med vall i klapper (L1942:191). Undersökningen av den visade dock att den sannolikt inte var en fornlämning (figur 12).

Gropen genererade inga fynd som kunde användas för att närmare identifiera den. Dessutom kunde det material som påträffades i makrofossilprovet från gropen endast kopplas till den omgivande skogsmiljön (bilaga 3). Däremot gick anläggningens läge och vissa av dess konstruktionsdetaljer att använda för att diskutera huruvida den bör tolkas som en boplatsgrop eller inte (figur 13). Boplatsgropar med vall i klapper förekommer huvudsakligen i Norrlands kustland (Palumbo 2017). Endast ett fåtal har påträffats på andra platser. Då boplatsgroparna i Norrland har vallar som är mellan 1 och 2,5 meter breda och den i Hökhuvud endast hade en vall som var mellan 0,1 och 1 meter bred (figur 12) kan anläggningen inte kategoriseras som en boplatsgrop med vall i klapper rent formmässigt. I Norrland förknippas boplatsgroparna också med ett särskilt läge i landskapet och med vissa aktiviteter. De flesta analyserna och tolkningarna av anläggningarna gör gällande att de har varit förvaringsgropar i ett strandnära läge och att de kan kopplas till marin jakt. Däremot är det osäkert under vilken eller vilka tidsperioder groparna har nyttjats (Palumbo 2017). I och med att boplatsgroparna i allmänhet kan kopplas till strandnära lägen och då strandlinjen har förändrats mer i Uppland än längs Norrlandskusten är det möjligt att diskutera när anläggningen i

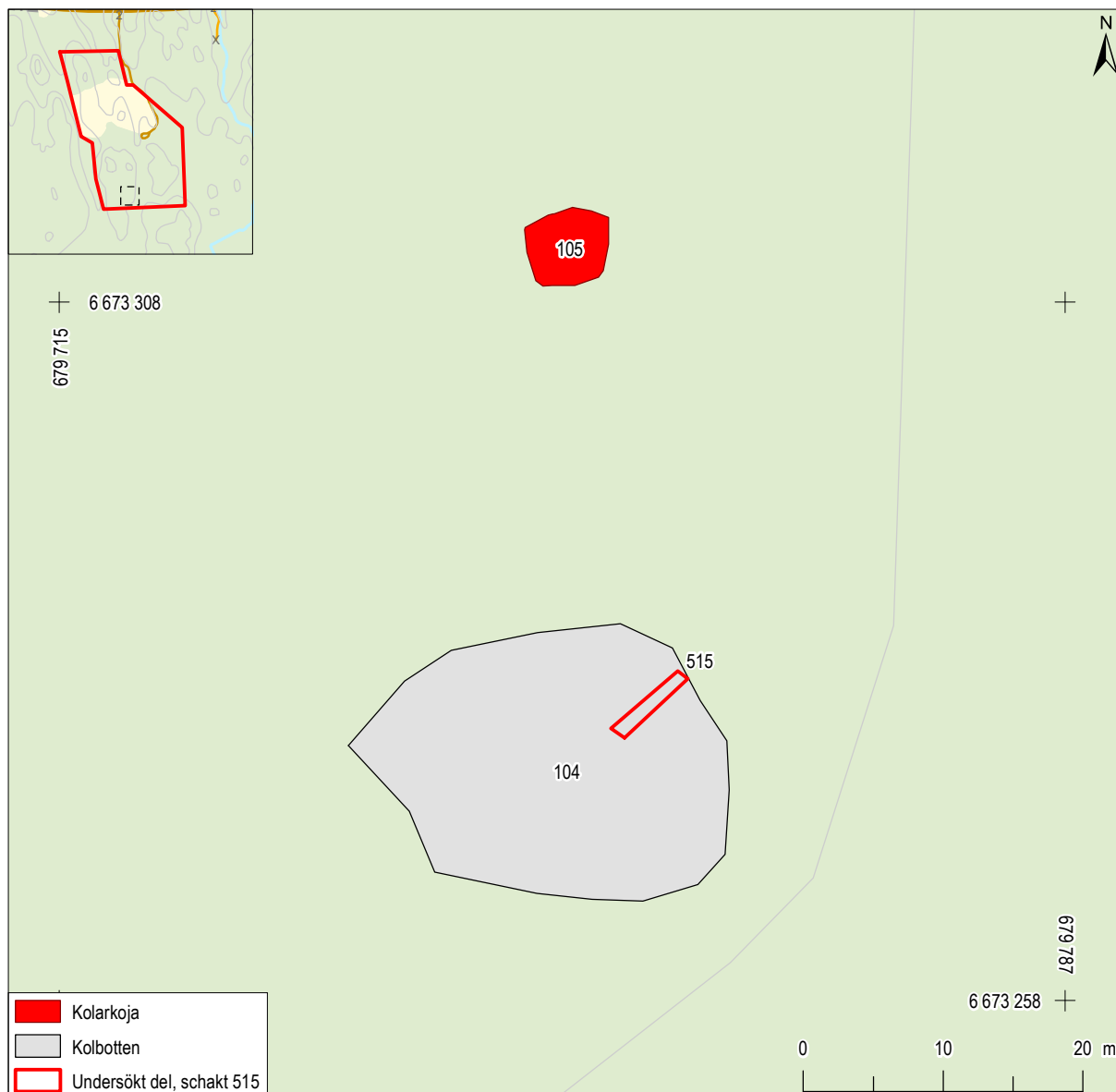


**Figur 13.** Foto över den möjliga boplatsgruppen (L1942:191) med klappervall. Foto från sydost.

Hökhuvud bör ha använts. Platsen där gropen låg var sannolikt strandnära under senneolitikum/äldre bronsålder (jfr strandförskjutningskurvorna i Risberg et al 2007). Fältingen och sökschaktningen påvisade dock inte några andra lämningar från den tidsperioden. Det innebär att gropen inte bara rent formmässigt är svår att kategorisera som en boplatsgrop, den var heller inte en del av en samtida, strandnära fornlämningsmiljö.

För att denna typ av anläggning skall kunna kategoriseras som en boplatsgrop med vall i klapper bör fler liknande gropar påträffas och undersökas i Uppland. Dessutom bör i sådana fall groparnas form och funktion kunna kopplas till den norrländska boplatsgropstraditionen. I en uppländsk utmarksmiljö är det troligare att liknande gropar har nyttjats till någonting annat, som till exempel jaktvärn (jämför exempelvis med Berger 2015). I det här enskilda fallet gör dock gropens oregelbundenhet att det sannolikt rör sig om en rotvälta.





**Figur 14.** Kolbotten (104) och (kolarkoja) som bör ha tillkommit efter 1850. Mot bakgrund av Fastighetskartan, skala 1:500. Översikt mot bakgrund av Fastighetskartan, skala 1:30 000.

### Kolningsanläggningarna

I den södra delen av undersökningsområdet återfanns två kolningsanläggningar: en cirka 10 meter i diameter stor kolbotten (104) och en 3 x 4 meter stor, kraftigt skadad kolarkojruin (105).

Undersökningen indikerade inte att kolbotten (104) och kolarkojan (105) var fornlämningar (figur 3 och 14). Anläggningarna bör ha tillkommit efter 1850, då ståltråd påträffades i kolbottens undre skikt. Kolarkojan bör betraktas som tillhörande samma fas.

### Den fossila åkermarken och gränsmärket

I den östra delen av undersökningsområdet återfanns en cirka 0,7 x 0,75 meter stor fossil åker (110) med tillhörande röjningsrösen, röjningssten och stenmur. I västra delen av området fanns också ett gränsmärke med visarsten (109).

Den fossila åkern bedömdes vara övrig kulturhistorisk lämning, då den omgavs av diken och saknade tydliga rekvisit för äldre tiders bruk. Det samma gällde gränsmärket, då det inte kunde kategoriseras som av ålderdomlig typ (figur 7, 8 och 16).

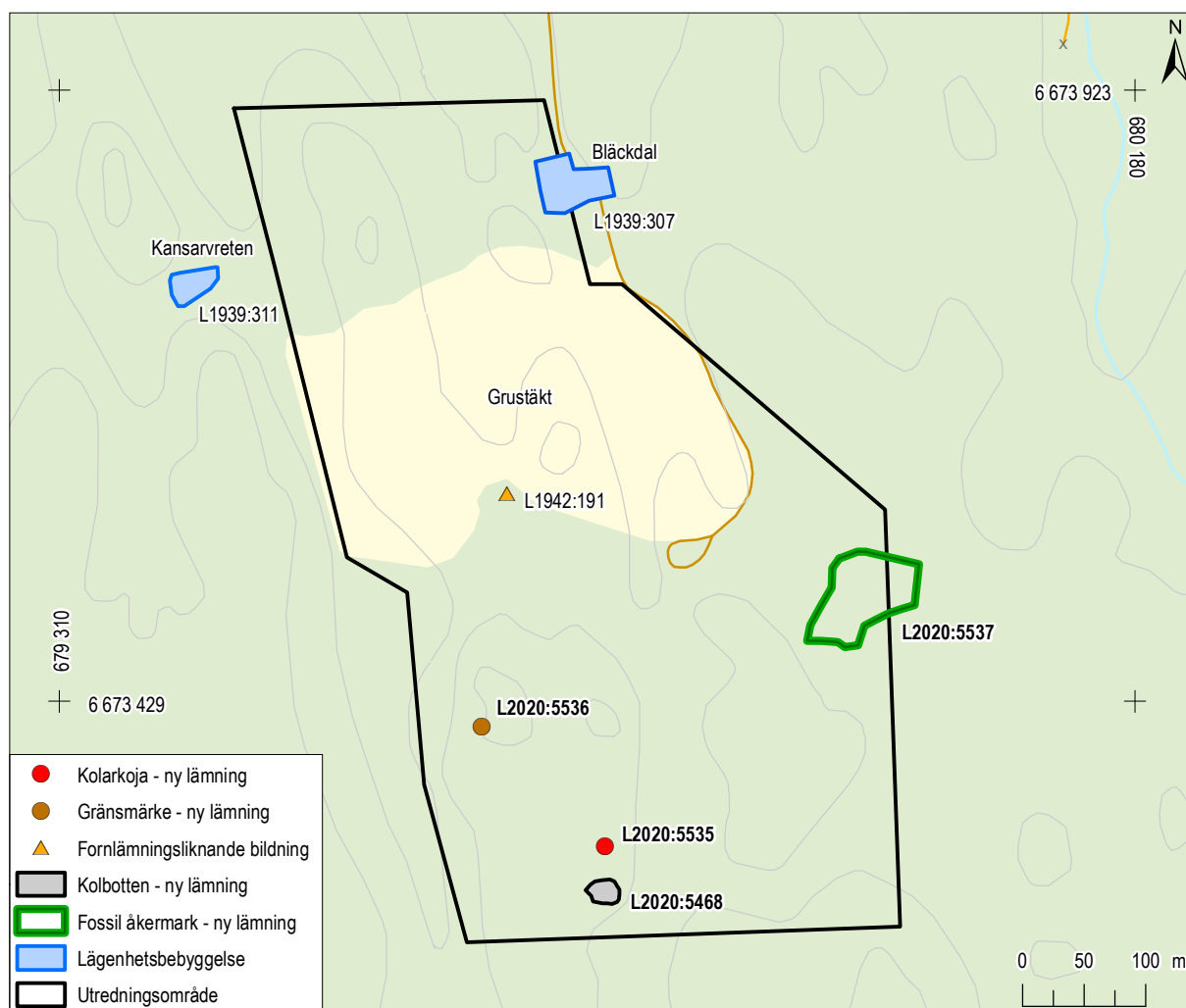
## SLUTSATS OCH ANTIKVARISK BEDÖMNING

Inom utredningsområdet fanns en del av torpet Bläckdal (L1939:307), en boplatsgrop med vall i klapper (L1942:191), kolaranläggningar, ett gränsmärke och en fossil åkermark. Den arkeologiska utredningen visade att de rester av torpet Bläckdal som låg inom utredningsområdet, kolaranläggningarna,

den fossila åkermarken och gränsmärket utgör övrig kulturhistorisk lämning. Sökschaktning visade också att boplatsgropen med vall i klapper inte var en forn lämning och att det senneolitiska strandläget inte innehöll några lämningar (figur 15 och 16).

KMR-nr	RAÄ-nr	Kontext-nr	Lämningstyp	Ny antikvarisk bedömning	Kommentar
L1939:307	Hökhuvud 253	101	Lägenhetsbebyggelse	Övrig kulturhistorisk lämning	-
L1942:191	Hökhuvud 231:1	103	Fornlämningsliknande bildning	Ingen antikvarisk bedömning	Borttagen
L2020:5468	-	104	Kolningsanläggning	Övrig kulturhistorisk lämning	Ny lämning
L2020:5535	-	105	Husgrund, historisk tid - kolarkojuin	Övrig kulturhistorisk lämning	Ny lämning
L2020:5536	-	109	Gränsmärke	Övrig kulturhistorisk lämning	Ny lämning
L2020:5537	-	110	Fossil åkermark	Övrig kulturhistorisk lämning	Ny lämning

Figur 15. Tabell över registrerade ändringar i KMR.



Figur 16. Plan över utredningsresultat och registrerade ändringar i Kulturmiljöregistret (KMR). Mot bakgrund av Fastighetskartan, skala 1:6 000.

## REFERENSER

---

### Litteratur

BERGER, Å. 2015. *Varggrop, fångstgrop eller jaktvärn? Arkeologisk förundersökning av fornlämning 70:1, Irsta socken, Västerås kommun, Västmanlands län*. Rapport från Arkeologikonsult 2015:2926.

EDENMO, R. 2014. *Stenålder i Uppsala län – uppdragsarkeologisk kunskapsöversikt 2013*. Länsstyrelsens meddelandeserie 2014: 05 Kulturmiljöenheten ISSN 1400-4712.

FORS, T. 2014. *Brons- och järnålder i Uppsala län – uppdragsarkeologisk kunskapsöversikt 2013*. Länsstyrelsens meddelandeserie 2014: 06 Kulturmiljöenheten. ISSN 1400-4712.

HÄRINGE, K. 1992. *Väg 292, Gimo-Harg. Arkeologisk undersökning inför nyanläggning av väg 292, Gimo-Harg. RAÄ 71, 72 och 73, Vattensta och Risinge, Hökhuvuds socken, Östhammars kommun, Uppland*. RAÄ dnr 8154/92. UV Uppsala rapport.

PALMBO, F. 2017. Öberget – nya rön om boplatsgropar i klapper. *Arkeologi i Norr* 16. Umeå.

RISBERG, J., ALM, G., BJÖRCK, N. & GUINARD, M. 2007. Synkrona paleokustlinjer 7000–4000 kal. BP. I: Stenbäck, N (red.). *Stenåldern i Uppland. Uppdragsarkeologi och eftertanke*. Arkeologi E4 Uppland, volym 1. Uppsala.

### Arkiv

**Riksarkivet**  
HUSFÖRHÖRSLÄNGDER 1745–1900  
Hökhuvud sockens kyrkoarkiv  
SE/ULA/10473/AI

### Kartor

HÄRADSEKONOMISKA KARTAN 1859–63  
Uppsala län  
Rikets allmänna kartverks arkiv  
Harg J112-92-15b

EKONOMISKA KARTAN 1953  
Uppsala län  
Rikets allmänna kartverks arkiv  
Stora hallsjön J133-12I4h55

ÄGODELNING 1737  
Risinge nr 1–9  
Hökhuvuds socken, Stockholms län  
Lantmäteristyrelsens arkiv  
Lantmätare: Conrad Enström

## ADMINISTRATIVA UPPGIFTER

Arkeologikonsults projektnr:	3355
Länsstyrelsens diarienummer:	431-2924-2019
Länsstyrelsens beslutsdatum:	2020-01-30
Företagare:	E Widéns maskin AB
Uppdragsnr i KMR:	202000268
Län:	Uppsala
Landskap:	Uppland
Kommun:	Östhammar
Socken:	Hökhuvud
Fastighetsbeteckning:	Hökhuvud 4:6
Berörda lämningar, KMR:	L1942:191, L1939:307, L2020:5468, L2020:5535, L2020:5536, L2020:5537
Berörda lämningar, FMIS:	Hökhuvud 231:1(L1942:191), Hökhuvud 253 (L1939:307)
Typ av undersökning:	Arkeologisk utredning
Undersökningstid, fältarbete:	25/5–26/5 2020
Koordinatsystem:	SWEREF99 TM
Höjdsystem:	RH 2000
Projektledare:	Hampus Norrgren
Rapportansvarig:	Fredrik Lundström
Fältpersonal:	Hampus Norrgren, Fredrik Lundström, Samuel Björklund
Planer och layout:	Matilda Nohrstedt
Kvalitetsgranskning:	Åsa Berger
Fynd:	Inga fynd tillvaratogs

Fornminnesregistret (FMIS) stängdes ner i början av 2019 och har ersatts av Kulturmiljöregistret (KMR). I denna rapport hänvisas till lämningsnumren i KMR i kartor och text.

## BILAGA 1. SCHAKTTABELL

Schakt- nr	Typ	Beskrivning
501	Schakt utan indikation	Maxdjup ca 0,55 m. Ca 0,1–0,15 m djup mylla. Undergrund av morän.
502	Schakt utan indikation	Maxdjup ca 0,35 m. Ca 0,1 m djup mylla som innehöll flintgods och en glasflaska med skruvkork. Undergrund av morän.
503	Schakt utan indikation	Maxdjup ca 0,45 m. Ca 0,15–0,2 m djup mylla som innehöll flintgods. Undergrund av morän.
504	Schakt utan indikation	Maxdjup ca 0,3 m. Ca 0,15 m djup mylla. Undergrund av morän.
505	Schakt utan indikation	Maxdjup ca 0,5 m. Ca 0,2 m djup mylla som innehöll taktegel av rödgods. Undergrund av morän.
506	Schakt utan indikation	Maxdjup ca 0,45 m. Ca 0,15 m djup mylla. Undergrund av morän.
507	Schakt utan indikation	Maxdjup ca 0,3 m. Ca 0,15 m djup mylla. Undergrund av morän.
508	Schakt utan indikation	Maxdjup ca 0,4 m. Ca 0,15 m djup mylla. Undergrund av morän.
509	Schakt utan indikation	Maxdjup ca 0,3 m. Ca 0,1 m djup mylla. Undergrund av morän.
510	Schakt utan indikation	Maxdjup ca 0,4 m. Ca 0,1 m djup mylla på ca 0,15 m djup matjord. Undergrund av morän.
511	Schakt utan indikation	Maxdjup ca 0,6 m. Ca 0,1 m djup mylla på ca 0,4 m djup, modern rasering. Raseringen innehöll bland annat tegelkross, en modern konservburk och en ugnslucka. En betongsyll löpte i mitten av hela schaktet. Undergrund av morän.
512	Schakt utan indikation	Maxdjup ca 0,5 m. Ca 0,1 m djup mylla på modern rasering. Rasering innehöll bland annat tegelkross, träkol och kalkbruk. En betongsyll skars av schaktet. Undergrund av morän.
513	Schakt utan indikation	Maxdjup ca 0,3 m. Ca 0,1 m djup mylla. Undergrund av lerig silt med inslag av sten (naturlig sten med klapperinslag).
514	Schakt utan indikation	Maxdjup ca 0,3 m. Ca 0,1 m djup mylla. Undergrunden av sandig silt med inslag av sten i SO (där ytan låg högre). I V bestod undergrunden av mer lerblandad silt.

## BILAGA 2. ANLÄGGNINGSTABELL

An-nr	Typ	Status	Längd (m)	Bredd (m)	Höjd/djup (m)	Beskrivning
101	Husgrund	Delvis undersökt	10	8	0,5	Del av torpet Bläckdal. Lämningar av en rektangulär byggnad i form av en betongsyll och rasering. Betongsyllen var ca 0,25 m bred och ca 0,5 m hög. Innanför syllen återfanns sentida rasering. Raseringen innehöll inte några fynd som indikerade att det fanns en fornlämning på ytan.
102	Stensträng/terrass	Ej undersökt	19	3	0,5	Del av torpet av Bläckdal. Stensträng med ca 0,3–0,5 m i diameter stora stenar.
103	Boplatzgrop	Borttagen	2,3	1,9	0,3	En ca 1,3 x 0,7 m stor och 0,3 m djup grop, grävd i klappersten. De urlyfta stenarna bildade en ca 0,1–1 m bred vall runtomkring gropen.
104	Kolbotten	Delvis undersökt	10	1,2	0,5	Rund kolbotten, ca 10 m i diam. Anläggningen bestod av ett kollager som var ca 0,3 m djupt i mitten och bildade en ca 0,75 m hög och 1,2 m bred vall längs anläggningens omkrets. Vallens skars av en arbetsväg i S. Kolbotten var markerad med kulturstubbar och i den återfanns ståltråd.
105	Kolarkoja	Ej undersökt	4	3	0,8	Kolarkojuin. Anläggningen hade intill 0,8 m höga väggar. Väggarna var byggda av jord och ca 0,3–1 m i diameter stora stenar. Det fanns en utgång i S. Anläggningen var svårt skadad av skogsavverkning.
106	Källare	Ej undersökt	10	7	3	Del av torpet Bläckdal. Två välvda, parbyggda jordkällare, byggda i betong och natursten.
107	Odlingsterrass	Ej undersökt	12	3	0,3	Del av torpet Bläckdal. Yta med odlingsjord som delvis skapats genom terrassering. Terrasseringen bestod av ca 0,2 x 0,1 m stora stenar som hade lagts i 1–2 skikt.
L1939:311 (dokumenterades som 108 i fält)	Lägenhetsbebyggelse	Ej undersökt	40	30		Torplämning, 40 x 15–30 m (ÖNÖ–VSV), bestående av 3 husgrunder. Den V husgrunden är 6 x 5 m (NV–SÖ) och 2 m hög. Byggt av tuktade kallmurade stenar, vanligen 0,3–1 m st. Spismursröse i NÖ, 1,5 x 1,5 m och 0,6 m hög. I husgrunden är en källare, 3 x 2 m (NV–SÖ) och 1,5 m hög med välvt tak och ingång i SÖ. Den S husgrunden är 10 x 8 m (NÖ–SV) och 0,8 m hög och uppbyggd av kallmurade tuktade stenar. Spismursröse centralt, 5 x 2,5 m och 1 m hög. I Ö källare (utan tak) med utgång åt NÖ, 4 x 2,5 m (NÖ–SV) och 0,8 m dj med väggar av tuktade stenar. I Ö är en grund efter en ekonomibyggnad, 5 x 5 m (NV–SÖ), med styllstensrad i SV och SÖ av vanligen 0,3–0,5 m st stenar, 0,7 m st hörnsten i S. Inne i grunden är tegelpannor synliga i markytan. En 3 m bred vägbank går fram till den S grunden från SV. I S finns åkerytor och röjningssten.
109	Gränsmärke	Ej undersökt	0,25	0,15	0,5	Gränsmärke bestående av visarsten, 0,5 m hög och 0,25 x 0,15 m, i oregelbundet rektangulärt röse, 0,8 x 0,6 m (NV–SÖ) och 0,3 m hög av 1–2 varv med 0,2–0,5 m st kantiga stenar. Markerar gräns i NV–SÖ riktning.
110	Fossil åkermark	Ej undersökt	75	70		Fossil åkermark, 35–75 x 40–70 m (NNÖ–SSV) bestående av 1 åkeryta, 2 röjningsrösen, 1 stenmur och röjningssten. Åkerytan är oregelbunden i form och omges av diken, åkerhak och röjningssten. I N resp. S är 2 röjningsröse, ca 6–7x3 m (Ö–V) och 0,6–1 m hög, av vanligen 0,15–0,5 m st stenar samt en del 0,05–0,1 m st stenar. I Ö är en stenmur, 17 m l (N–S), 1,2 m br och 0,8 m hög av 0,15–0,5 m st stenar.

# BILAGA 3. MAKROFOSSILANALYS

STEFAN GUSTAFSSON, ARKEOLOGIKONSULT

Anl-nr	Prov-nr	Typ	Mängd kol	Vedart	Antal
103	2237	Boplatsgrop	++	Tall	16
				Gran	7
				Björk	3
				Obestämt kol	3

++ god förekomst



Rapporter från Arkeologikonsult 2020:3355