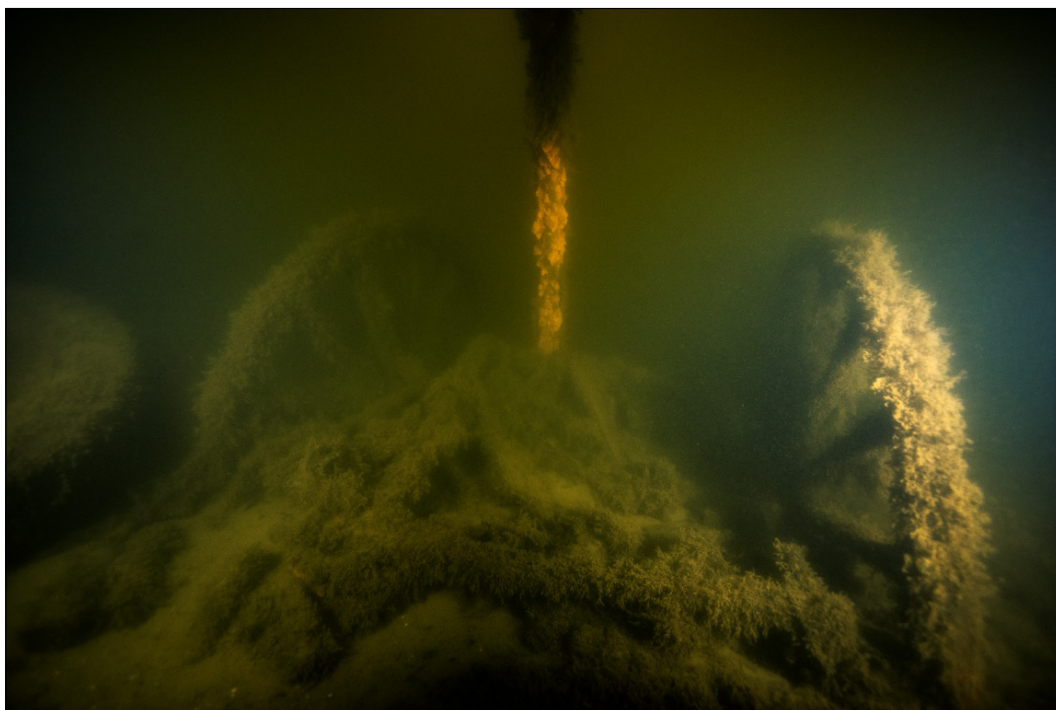


SLUSSENPROJEKTET
SCHAKTNINGSÖVERVAKNING
DELRAPPORT 1

ARKEOLOGISK UNDERSÖKNING I FORM AV MARINARKEOLOGISK
BESIKTNING AV RAÄ 937 VID RÄNTMÄSTARTRAPPAN,
SKEPPSBROKAJEN, STOCKHOLMS STAD



JIM HANSSON, STATENS MARITIMA MUSEER
MICHEL CARLSSON, ARKEOLOGIKONSULT




ARKEOLOGIKONSULT
Optimusvägen 14
194 34 Upplands Väsby
Tel: 08-590 840 41

www.arkeologikonsult.se

OMSLAGSBILD: Här syns en av de kärror som hittades på 14 meters djup invid Skeppsbrokajen i samband med besiktningen av det förmodade fartygsvraket RAÄ Stockholm 937.

© Arkeologikonsult 2016

 Detta verk är licensierat under en Creative Commons Erkännande 4.0 Internationell Licens. Licenstexten finns tillgänglig på <http://creativecommons.org/licenses/by/4.0/deed.sv> eller genom att skriva till Creative Commons, 543 Howard Street, 5th Floor, San Francisco, California, 94105, USA.

Med anledning av förestående muddringsarbeten i samband med ombyggnationen av Slussen planeras delar av bottenområdet att övertäckas med muddringsmassor. Ett sådant område där övertäckning är aktuellt är en yta utanför Skeppsbrokajens södra del närmast Räntmästartrappan. I samband med en tidigare utförd analys av en geofysisk kartering av området genom Side scan sonar noterades en möjlig fartygslämning på botten. Med anledning av detta utförde Statens Maritima museer på uppdrag av Arkeologikonsult en marinarkeologisk besiktning av objektet (RAÄ 937). Besiktningen utfördes den 20 juni 2016 och ryms inom Lässtyrelsens beslut dnr: 4311-22393-2013.

Resultat och tolkning

Den misstänkta fartygslämningen RAÄ 937 hade avtecknat sig som en avlång, 17, 35 m lång och 6,12 m bred förhöjning på botten ett tiotal meter utanför Räntmästartrappan (Hjulhammar 2008:44, GO293). Vid dykning på plats kunde det konstateras att fartygsindikationen utgjordes av en grushög orienterad i öst–västlig riktning som bestod av 0,02–0,10 m stora stenar. Grushögen var inte någon naturlig formation utan har dumpats på plats. I vilket syfte den anlagts där (om det funnits något) är oklart.



Fig. 1. Området för den marinarkeologiska besiktningen markerad på Fastighetskartan. Skala 1:5 000.

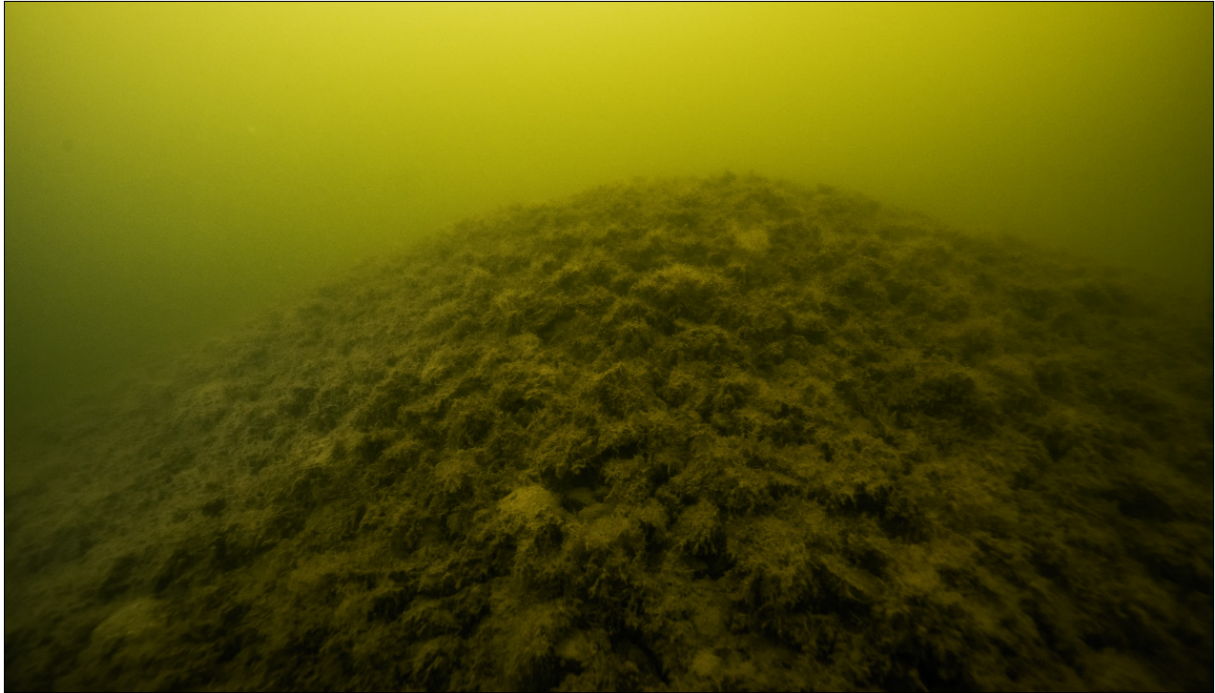


Fig. 2. Fotografi av hur grushögen avtecknade sig mot botten. Foto: Jens Lindström, SMM.



Fig. 3. Fyndplatserna för dragkärrorna och hästkärrorna. Skala 1:2 000

I samband med besiktningen avsåktes närområdet kring RAÄ 937 i syfte att förvissa sig om att rätt objekt lokaliserats. Vid avsökningen av botten konstaterades att på botten, som sluttar brant åt öster, fanns en stor mängd väl bevarat trä i form av stockar, plankor samt annat timmer. Här fanns även mängder med flaskor och annat material från 1800-talet och framåt. Därutöver påträffades en dragkärra samt

rester av flera hästkärror på ett djup av 10-14 meter. Dragkärran hade bevarade skacklar och järnskodda trähjul med en diameter av ca 1,5 m.

Av hästvagnarna kunde en konstateras vara av större typ med fyra hjul samt delar av chassit, däribland delar av ramen och ellipsformade fjädringar. De övriga fynden utgjordes av löst liggande hjul från vagnar.



Fig. 4. Detaljbild av hur dragkärrans ena hjul sticker upp från botten. Foto: Jens Lindström, SMM.



Fig. 5. Det ena av hästkärrans fyra hjul. Foto: Jens Lindström, SMM.



Fig. 6. Färglitografi från 1860-talet av Carl Johan Billmark. Utsikt över den livliga hamntrafiken vid Skeppsbron med lastning och lossning av varor från de förtöjda fartygen. Notera dragkärran i förgrunden och de olika typerna hästdragna kärror och vagnar (Stockholmskällan, SSM 500 834).

Det kan slutligen noteras att inga av dessa kärror hade avtecknats på den Side scan sonar som gjorts trots att de påträffade lämningarna stack upp och avtecknade sig mycket väl mot botten. En förklaring är den brant sluttande bottentopografin som är extremt ogynnsam för Side scan sonar undersökningar.

Någon datering av de påträffade kärorna låter sig inte göras utan närmare undersökning. Såväl handdragna dragkärror som hästkärror användes i Stockholm ända in till 1900-talets mitt då de slutligen trängdes undan helt av motorburna transporter.

Källor

HJULHAMMAR, MARCUS. 2008. *100 nya vrak*. Arkeologisk analys av geofysisk kartering inför utökad vattenverksamhet för Slussenprojektet i Stockholm. Uppland och Södermanland. Stockholms och Nacka kommuner. Statens Maritima museer. Arkeologisk rapport 2008:10.

STOCKHOLMSKÄLLAN www.Stockholmskällan.se

Tekniska och administrativa uppgifter

Arkeologikonsults projektnr: 2984
Länsstyrelsens diarienummer: 4311-22393-2013
Uppdragsgivare: Stockholms stad, Exploateringskontoret

Län: Stockholms län
Landskap: Uppland
Kommun: Stockholms kommun
Socken: Stockholms stad
Fastighetsbeteckning: –

Slussenprojektets benämning: Inom SN71

Typ av undersökning: Schaktningsövervakning
Utförandetid: 2016-06-20
RAÄ nr: Stockholm 937

Undersökningsområdets storlek: –

Koordinatsystem: SWEREF99 18.00
Höjdsystem: RH00

Projektledare: Michel Carlsson, Arkeologikonsult
Fältarkeologer: Jim Hansson, Statens maritima museer
Odd Johansen, Statens maritima museer
Jens Lindström, Statens maritima museer



SLUSSENPROJEKTET
SCHAKTNINGSÖVERVAKNING
DELRAPPORT 1