

STENÅLDER I MARIEDAMM

Arkeologisk förundersökning av stenåldersboplatsen L1981:3742,
Lerbäcks socken, Askersunds kommun, Örebro län

ÅSA BERGER



Rapporter från Arkeologikonsult 2020:3400

ARKEOLOGIKONSULT
Optimusvägen 14
194 34 Upplands Väsby
Tel: 08-590 840 41

www.arkeologikonsult.se

OMSLAGSBILD: Schaktning nedanför den branta vägslänten. Foto från norr.

ALLMÄNT KARTMATERIAL:

Fastighetskartan: © Lantmäteriet Dnr: 50007066_140003
Terrängkartan, samt GSD-Översiktskartan: Lantmäteriet (CC0)

© Arkeologikonsult 2020

Upphovsrätt, där inget annat anges, enligt Creative Commons licens CC BY.
Villkor finns tillgänglig på <http://creativecommons.org/licenses/by/4.0/deed.sv>

STENÅLDER I MARIEDAMM

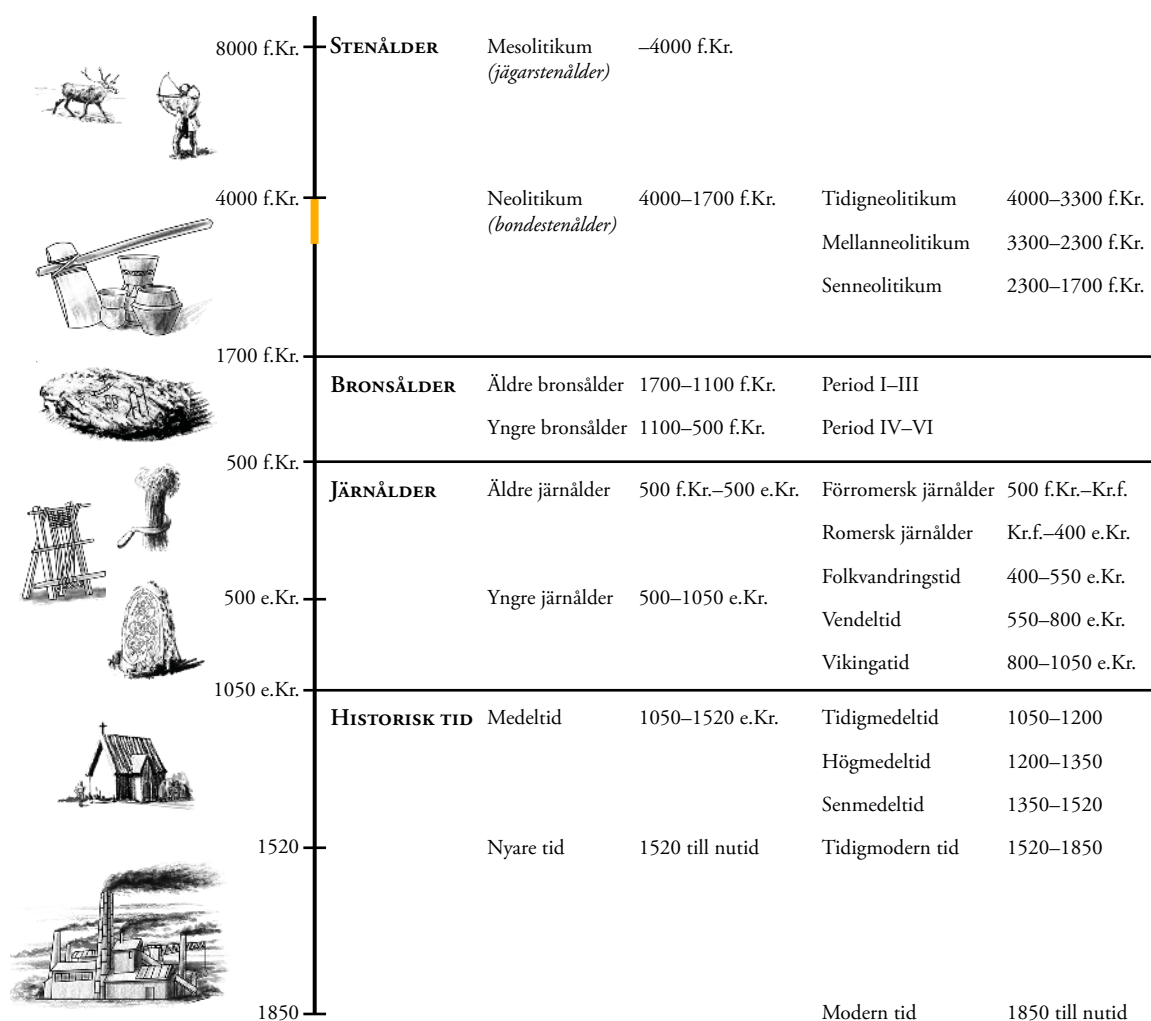
Arkeologisk förundersökning av stenåldersboplatsen L1981:3742,
Lerbäckes socken, Askersunds kommun, Örebro län

ÅSA BERGER

Rapporter från Arkeologikonsult 2020:3400



ARKEOLOGISK PERIODINDELNING



ANTIKVARISK BEDÖMNING

Antikvarisk bedömning anger hur man enligt kulturmiljölagen (1988:950), och till viss del även skogsvårdslagen (1979:429), bedömt lämningen och dess eventuella lagskydd vid registreringstillfället. Den slutgiltiga bedömningen görs alltid av Länsstyrelsen.

Fornlämning är en lämning som omfattas av skydd enligt kulturmiljölagen. För att en lämning ska kunna bedömas som fornlämning krävs att den tillkommit före 1850, är en lämning efter människors verksamhet under forna tider, som har tillkommit genom äldre tiders bruk och som är varaktigt övergiven. Det är förbjudet att utan tillstånd från länsstyrelsen rubba, ta bort, gräva ut eller på annat sätt ändra eller skada en fast fornlämning.

Möjlig fornlämning innebär att man vid registreringstillfället inte kunnat ta ställning till om lämningen är en fornlämning

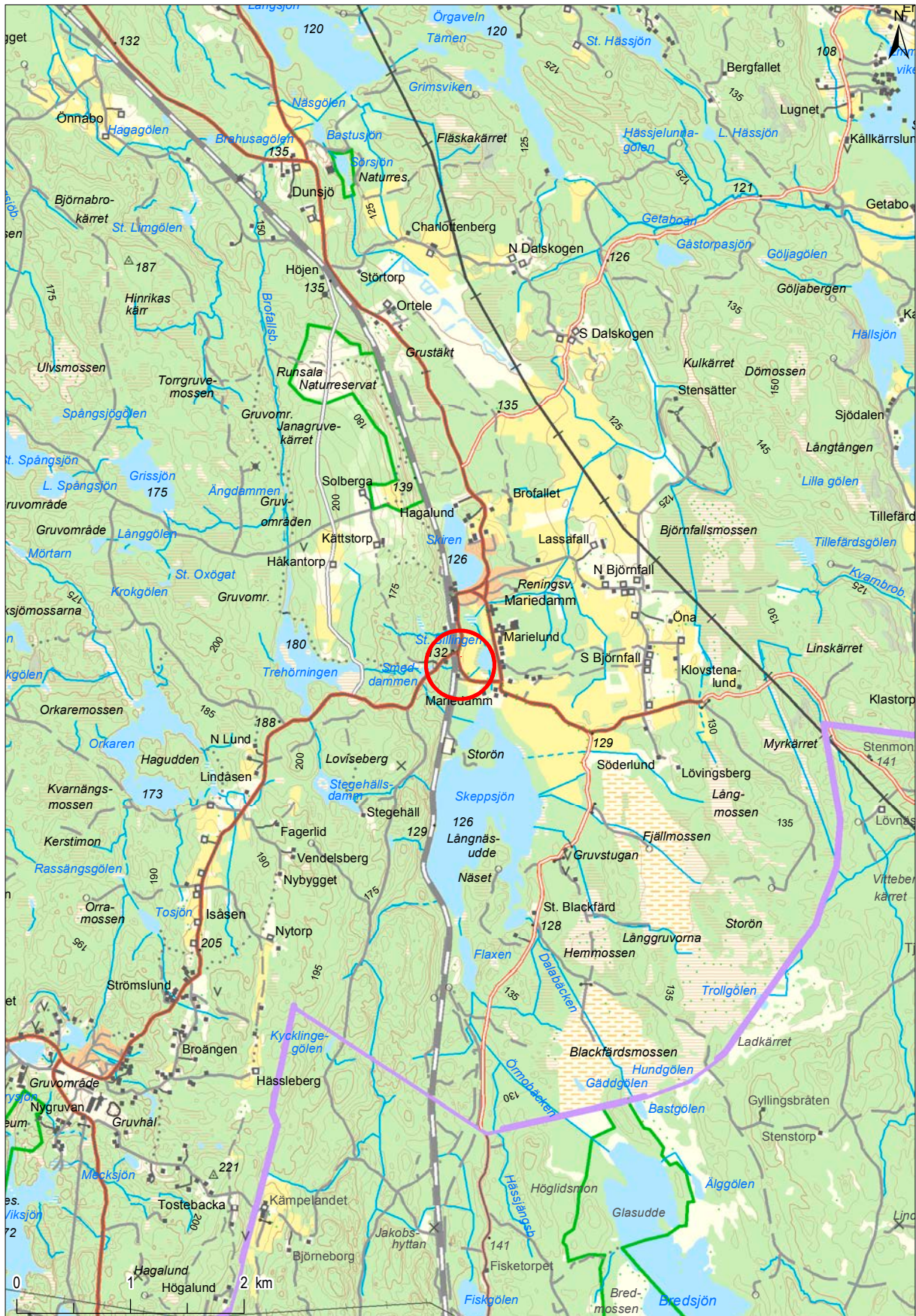
eller inte. Lämningen måste vara bekräftad i fält. Möjlig fornlämning kan även anges för en lämning som har undersökts i samband med en arkeologisk undersökning, men där man inte fastställt lämningens utbredning.

Övrig kulturhistorisk lämning används för kulturhistoriska lämningar som har tillkommit efter 1850, men som ändå anses ha ett antikvariskt värde. Bedömningen används även för vissa lämningar som inte uppvisar fysiska spår, till exempel fyndplats eller plats med tradition.

Ingen antikvarisk bedömning används för lämningar som blivit helt borttagna genom en arkeologisk undersökning eller förstörda. Inget skydd enligt kulturmiljölagen kvarstår. Lämningar som endast är kända via kartmaterial, skriftlig eller muntlig källa och inte har kunnat återfinnas i fält, kan inte heller ha en antikvarisk bedömning.

INNEHÅLLSFÖRTECKNING

SAMMANFATTNING.....	7
INLEDNING	7
SYFTE OCH METOD.....	8
TOPOGRAFI OCH FORNLÄMNINGSMILJÖ.....	8
TIDIGARE UNDERSÖKNINGAR.....	9
RESULTAT	10
Analyser.....	12
REFERENSER	14
ADMINISTRATIVA UPPGIFTER.....	15
Bilaga 1. Schaktbeskrivning	16
Bilaga 2. Anläggningsbeskrivning.....	16



Figur 1. Platsen för förundersökningen i Mariedamm. Mot bakgrund av Terrängkartan, skala 1:50 000.

SAMMANFATTNING

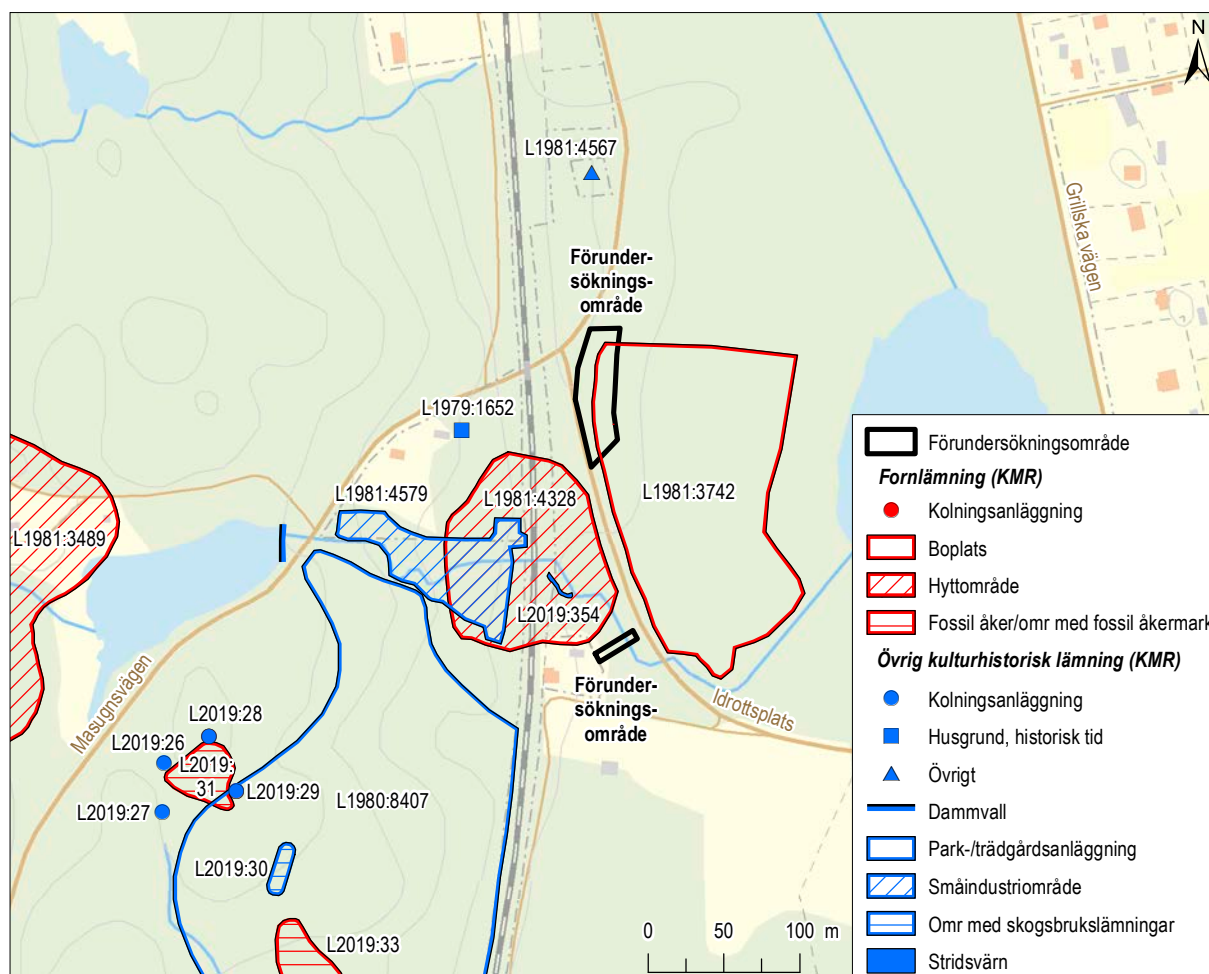
Inför breddning av en tillfartsväg invid järnvägen i Mariedamm, mellan Dunsjö och Jakobshyttan, utförde Arkeologikonsult en förundersökning av en stenåldersboplats, L1981:3742. Vid en utredning på 1990-talet hade stora mängder ornerad keramik av

trattbägartyp påträffats i området. Vid den aktuella förundersökningen påträffades dock inget av antikvariskt intresse och boplatslämningens utbredning kunde justeras något i den norra delen.

INLEDNING

I samband med Trafikverkets utbyggnad av dubbelspår utmed järnvägen mellan Hallsberg och Mjölby utförde arkeologikonsult en arkeologisk förundersökning i Mariedamm (figur 1), på sträckan mellan Dunsjö och Jakobshyttan (Lst dnr 431-4085-2020). Utbyggnationen krävde breddning av en tillfartsväg som löpte öster om den befintliga järnvägen och

vägen låg mellan fornlämning L1981:4328 (hyttområde) och L1981:3742 (boplats) (figur 2). Fokus skulle ligga på boplatslämningarna som bedömts vara en stenåldersboplats med utgångspunkt i den stora mängd trattbägarkeramik som påträffats vid en tidigare utredning. Förundersökningen utfördes i början av september 2020.



Figur 2. Förundersökningsområdet och aktuella fornlämningar enligt Kulturmiljöregistret (KMR). Mot bakgrund av Fastighetskartan, skala 1:5 000.

SYFTE OCH METOD

Syftet med förundersökningen var att med ett vetenskapligt arbetssätt dokumentera de delar av fornlämningen som berördes av breddningen av vägen och att skapa ett underlag för länsstyrelsens bedömning av om tillstånd till att ta bort fornlämning kan ges. Detta skulle göras genom att inom aktuell yta fastställa och dokumentera fornlämningens karaktär, datering, utbredning och komplexitet samt att tillvarata fynd.

Detta skulle innefatta minst:

- Eventuell förekomst av kulturlager, deras karaktär och ålder.
- Eventuell förekomst av anläggningar och bedömning av deras typ, antal och ålder.
- Eventuellt fyndinnehåll och en bedömning av fyndens typ, antal och ålder.
- Bedömning av fornlämningens bevarandegrad.

- Rumslig avgränsning av fornlämningen.
- Bedömning av vilka typer av aktiviteter som ligger bakom de kulturlager, anläggningar och fynd som påträffades vid förundersökningen.

Dessutom skulle klargöras om en arkeologisk undersökning (slutundersökning) behövde utföras av fornlämningen innan breddning av vägen kunde ske. Som underlag för detta skulle en bedömning av fornlämningens vetenskapliga kunskapsvärde göras, dvs en bedömning av i vilken utsträckning som en arkeologisk undersökning av fornlämningen skulle kunna bidra med ny och meningsfull kunskap.

Vid förundersökningen grävdes sökschakt skiktvis med jämna mellanrum inom de aktuella ytorna. Schakten handrensades allt eftersom för att avgöra om de innehöll något av antikvariskt intresse. Schakten dokumenterades i text och bild samt mättes in med GPS.

TOPOGRAFI OCH FORNLÄMNINGSMILJÖ

Det aktuella området var kraftigt påverkat av både järnväg och vägar vilket gjorde att det var svårt att uppfatta den ursprungliga topografin (figur 3). Undersökningsområdet var beläget i tidigare åkermark som planterats med björkskog i slutet av 1990-talet. Ytan var bevuxen med gräs och låg sly. Väster om vägen fanns resterna av Dammens hytta, L1981:4328, med en brukningstid mellan 1650 och 1844 (figur 2). I området låg stora mängder påfört material

i form av slagg och annat avfall från hyttverksamheten. Öster om vägen fanns en stenåldersboplats, L1981:3742, som påträffats i samband med utredningen för järnvägsprojektet i slutet av 1990-talet. Vägen som skulle breddas hade bitvis höga vägbankar och man antog att delar av fornlämningen redan skadats vid anläggandet och tidigare breddning av vägen, framförallt längs vägens norra del.



Figur 3. Undersökningsytan nedanför den branta vägslänten. Foto från sydväst.

TIDIGARE UNDERSÖKNINGAR

I samband med utredningen inför breddningen av järnvägen i området 1996 pekades ett möjligt boplatsläge ut i ett område väster om sjön Billingen i Mariedamm (Pettersson 1996). Året efter utfördes en utredning etapp 2 där boplatsläget undersöktes genom söschaktning. Schakten förlades i det utpekade områdets västra del. I ett av schakten påträffa-

des en stor mängd snörornerad keramik som daterades till tidigneolitikum 4000–3300 f.Kr. och i ett annat hittades ett slipat fragment av flinta. Enstaka mörkfärgningar iaktogs och tolkades som rester av anläggningar. Man konstaterade att de förhistoriska indikationerna främst var koncentrerade till områdets södra del (Pettersson 1997).

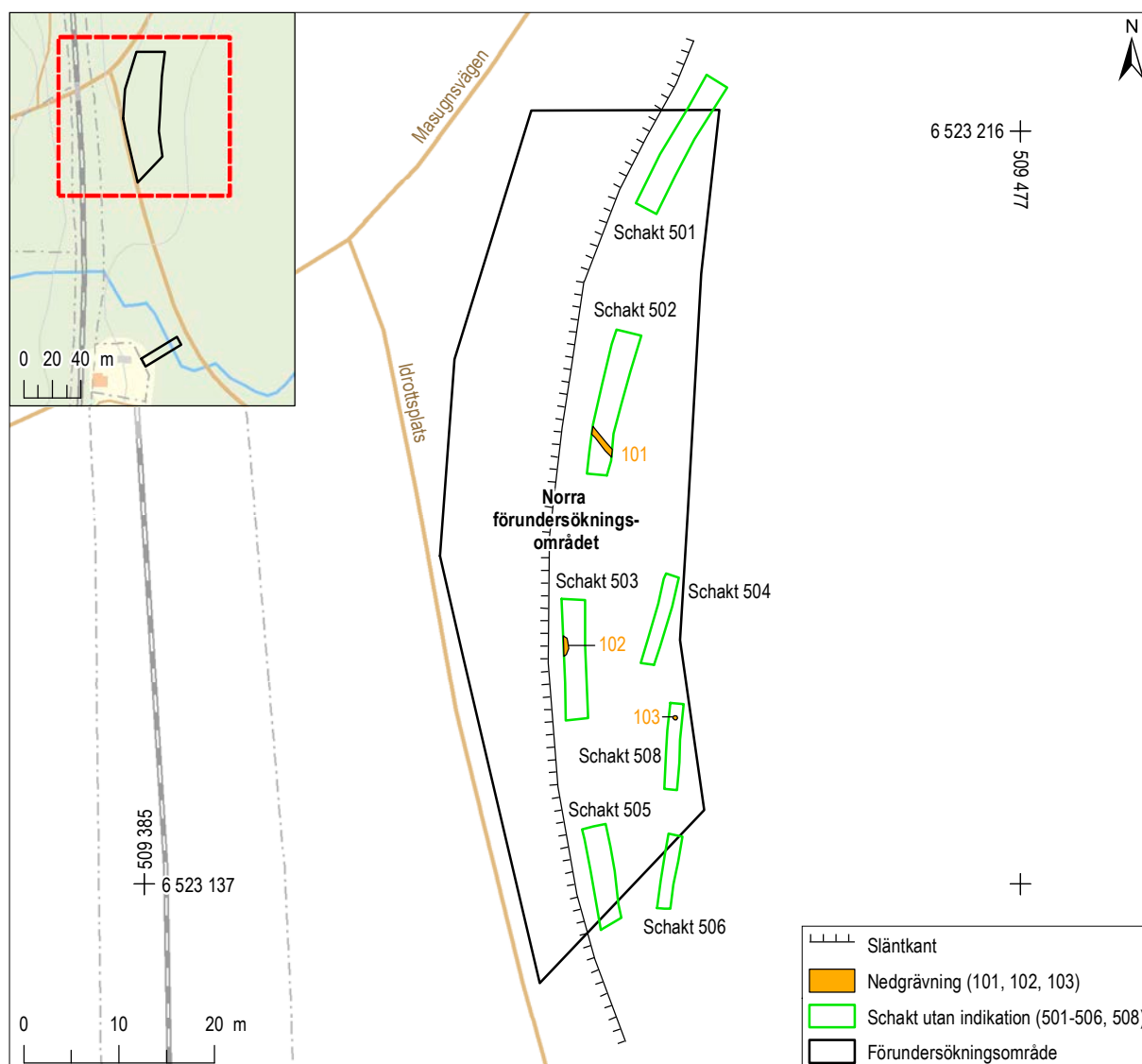
RESULTAT

De utpekade undersökningsområdena bestod av en 1 900 m² stor yta i norr, öster om vägen och en 185 m² stor yta i söder, väster om vägen. Den norra ytan täcktes till hälften av den branta slänten i kanten på vägen som var aktuell för ombyggnad och den tillgängliga delen var kring 1 000 m² stor.

Inom den norra ytan grävdes sju sökschakt på sammanlagt 165 m² (figur 4). Det sydligaste schaktet för-lades av misstag utanför det utpekade förundersök-ningsområdet. Detta berodde på att mottagningen var mycket dålig intill den branta slänten och om-rådet var svårt att pricka in. De schakt som ligger

inom förundersökningsområdet utgör 15% av den tillgängliga ytan vilket kan anses vara tillräckligt för att uppfylla förundersökningens syfte.

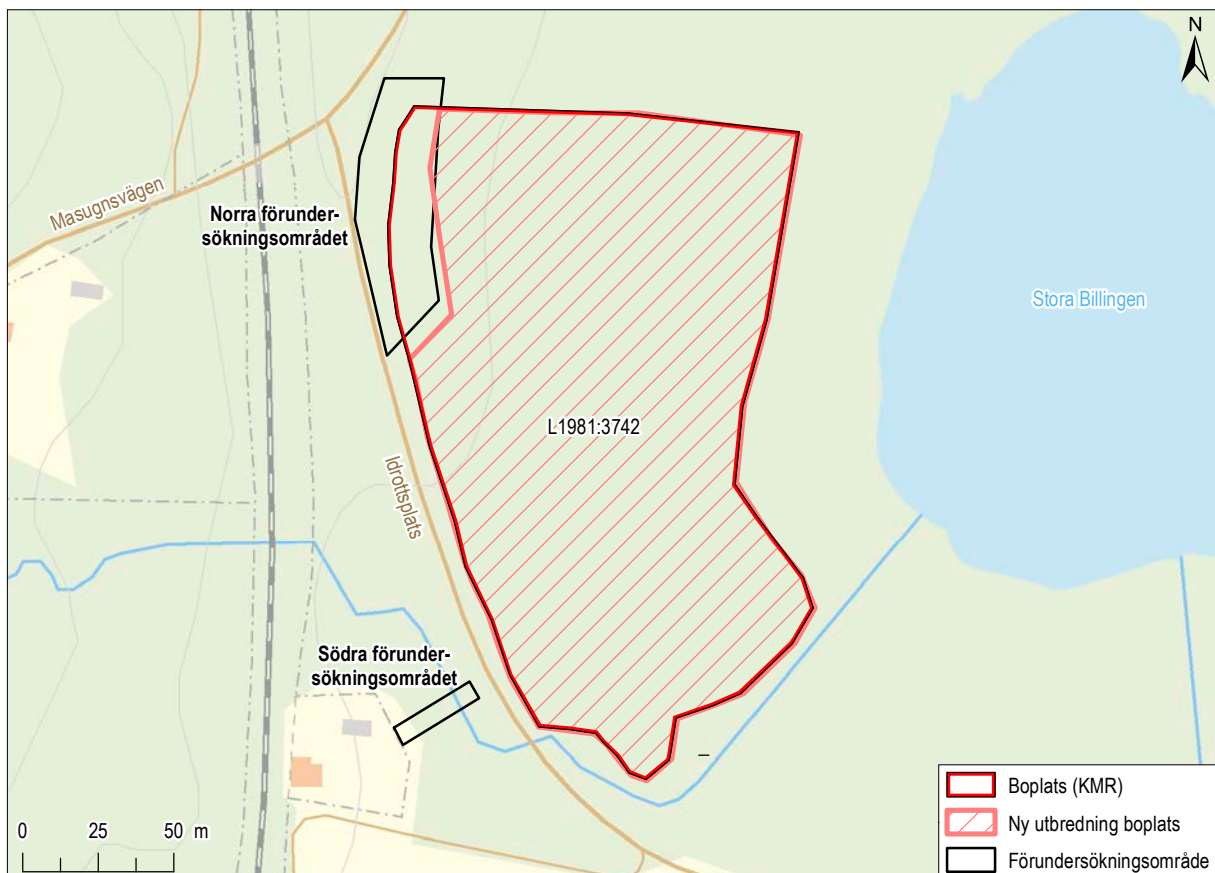
Ytan visade sig vara hårt brukad och plogen hade gått ned i den underliggande sanden och rört om denna (figur 5). En grop (102) fylld av skärvig sten och masugnsslagg påträffades i ett av schakten men dess funktion kunde inte avgöras. Den bör dock knytas till hyttlämningen på västra sidan av vägen. Inget av antikvariskt intresse påträffades i sökschak-ten. Boplatsen L1981:3742 kunde därför minskas något i norra delen (figur 6).



Figur 4. Schaktplan, norra ytan. Mot bakgrund av Fastighetskartan (ej markslag och höjdkurvor), skala 1:750. Översikt med Fastighetskartan, skala 1:5 000.



Figur 5. Plogfårorna syntes tydligt som diagonala ränder i den underliggande sanden. Foto från söder.



Figur 6. Ny utbredning för boplats L1981:3742 i Kulturmiljöregistret (KMR). Mot bakgrund av Fastighetskartan, skala 1:5 000.



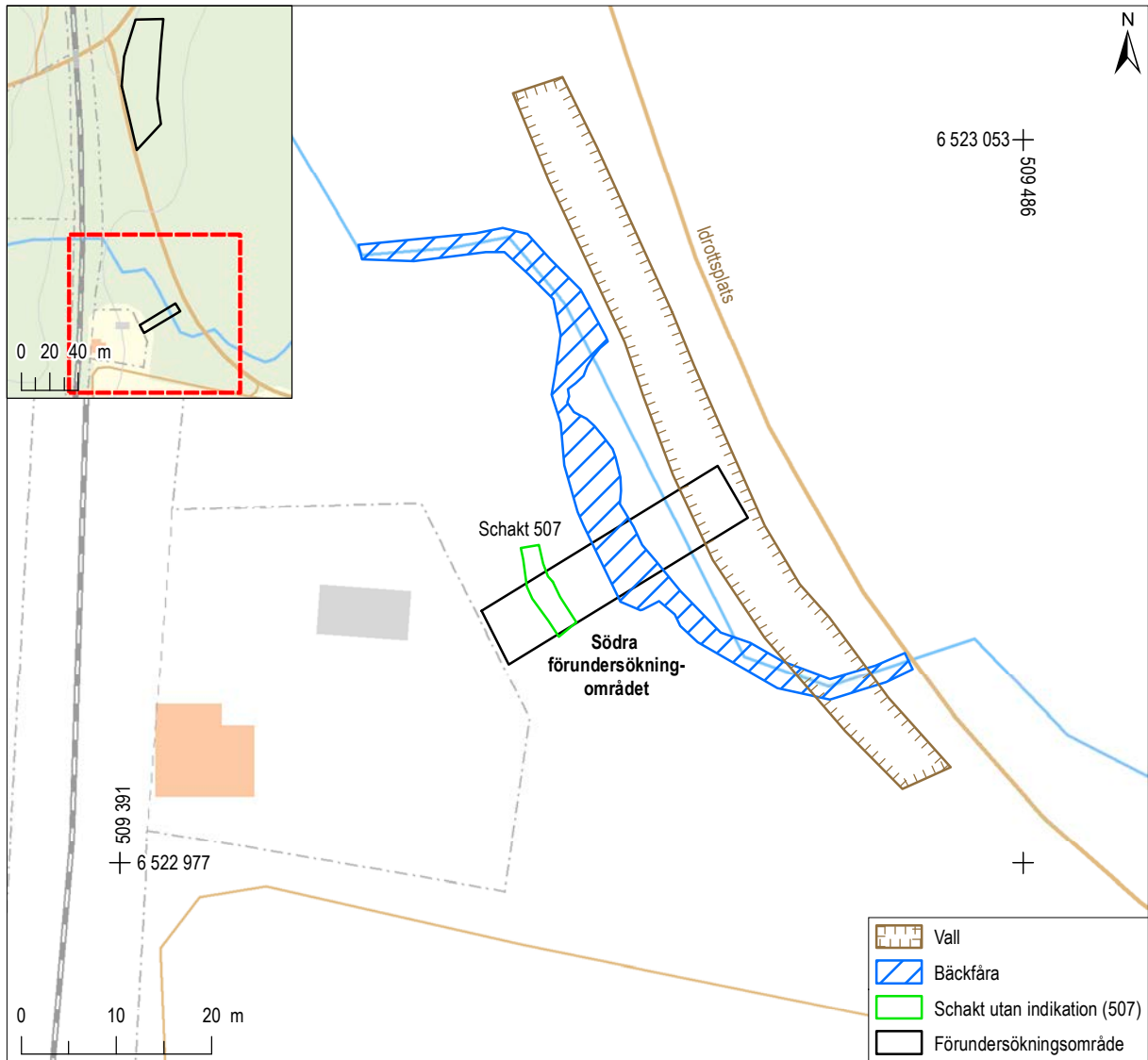
Figur 7. Den södra ytan var sank och svårtillgänglig. I bakgrunden syns den gamla banvaktarstugan och dess uthus. Foto från nordost.

I det södra området var marken mycket vattensjuk och mjuk. Området skars av en 5 meter bred bäck (figur 7). I östra kanten, utmed vägen löpte en knappt 1,00 meter hög och 6,50 meter bred vall som möjligen kan utgöra rester av den smalspåriga järnväg som användes för att transportera torv genom området. Denna och flera mycket kraftiga stubbar gjorde att man inte kunde ta sig in i området från öster. Det bedömdes dock att marken var så påverkad av vattnet från bäcken och markingrepp

invid denna att schaktning ej var nödvändig. Ett schakt kunde grävas i västra delen och bekräftade detta (figur 8). Marken bestod bara av svämlager från bäcken med underliggande blålera. Inget av antikvariskt intresse påträffades.

Analys

Inga av de planerade analyserna utfördes eftersom inget fyndmaterial eller några kulturlager påträffades.



Figur 8. Schaktplan, södra ytan. Mot bakgrund av Fastighetskartan (ej markslag och höjdkurvor), skala 1:750. Översikt med Fastighetskartan, skala 1:5000.

REFERENSER

PETTERSSON, O. 1996. *Arkeologisk utredning, etapp 1. Utbyggnad till dubbelspårig järnväg mellan Hallsberg – Mjölby. Delsträckan Hallsberg – Jakobsbyttan. Närke och Östergötland.* UV Stockholm rapport 1996:85.

PETTERSSON, O. 1997. *Arkeologisk utredning, etapp 2. Utbyggnad till dubbelspårig järnväg mellan Hallsberg – Mjölby. Delsträckan Mariedamm – Östergötland. Närke, Lerbäcks socken.* UV Stockholm rapport 1997:28.

ADMINISTRATIVA UPPGIFTER

Arkeologikonsults projektnr:	3400
Länsstyrelsens dnr:	431-4085-2020
Länsstyrelsens beslutsdatum:	2020-06-25
Uppdragsgivare:	Trafikverket
Uppdragsnummer i KMR:	202001203
Län:	Örebro
Landskap:	Närke
Kommun:	Askersund
Socken:	Lerbäck
Fastighet:	Södra Björnfall 2:13
Berörd lämning:	L1981:3742
Typ av undersökning:	Arkeologisk förundersökning
Undersökningstid i fält:	14–16 september 2020
Koordinatsystem:	SWEREF99 TM
Höjdsystem:	RH2000
Projektledare/rapportansvarig:	Åsa Berger
Fältpersonal:	Åsa Berger, Petra Öjhage
Planer och layout:	Ida Söderström
Kvalitetsgranskare:	Sverker Holmqvist
Fynd:	Inga fynd påträffades i samband med förundersökningen.

BILAGA 1. SCHAKTBESKRIVNING

Schakt-nr	Area kvm	Djup (m)	Beskrivning	Anmärkning
501	36	0,55–0,70	0,10 m grästorv, därunder 0,20–0,30 m mylla (ploglager) med stora mängder masugnsslagg, enstaka tegel, glas, porslin och keramik. Därunder 0,15–0,20 m kompakt silt med enstaka små bitar slagg och träkol. Botten av gul sand. Tydliga plogspår (N–S) i sanden samt enstaka stenlyft.	
502	37	0,50	0,10 m grästorv, där under 0,15–0,20 m mylla (ploglager) med träkol, enstaka slagg, glas, rödgods, tegel och porslin. Botten av siltig sand i N delen och sand i S delen. Tydliga plogspår (N–S) i sanden.	Korsas av dike (101)
503	29	0,35–0,55	0,10 m grästorv, därunder 0,15 m mylla (ploglager) med inslag av slagg, därunder 0,10–0,20 m kompakt silt med träkol, enstaka mindre slaggbitar, enstaka porslin, glas och järnföremål. Botten av gul sand, tydliga plogspår i sanden.	Grop i västra kanten (102)
504	15	0,35–0,45	0,10 m grästorv, därunder 0,10 m mylla (ploglager) med enstaka slagg, porslin, glas och järnföremål. Därunder kompakt silt med små bitar av slagg. Botten av sand i N och morängrus i S. Tydliga plogspår (N–S) i sanden i N delen.	
505	25	0,40	0,10 m grästorv, därunder 0,10 m mylla (ploglager) med enstaka slagg, porslin, glas och järnföremål. Därunder kompakt silt med små bitar av slagg. Botten av fin sand i N och grövre sand i S. Tydliga plogspår (N–S) i sanden i N delen.	
506	11	0,30	0,10 m grästorv, därunder 0,10 m mylla (ploglager) med enstaka småsten, slagg, glas och porslin. Därunder 0,10 m kompakt silt med enstaka sten och slagg. Botten av fin sand. Plogspår i Ö–V.	
507	23	0,80	0,10–0,15 m lerig, svart mylla med enstaka slagg samt recenta sopor som tegel, porslin, glas och järnföremål, därunder 0,05 m sand, därunder 0,10 m silt. Botten av varig lera.	Vattenfylldes
508	12	0,35	0,10 m torv, därunder 0,10 m mylla (ploglager) med enstaka småsten och slagg samt glas och tegel. Därunder 0,15 kompakt silt med enstaka små bitar slagg, botten av grov sand i N och fin sand i S. tydliga plogspår i N–S.	Grop i N delen (103)

BILAGA 2. ANLÄGGNINGSBESKRIVNING

Anl-nr	Typ	Längd (m)	Bredd (m)	Djup (m)	Beskrivning	Schakt-nr
101	Dike	3,3	0,6	0,20	Tvärgående dike. Fyllning av kompakt silt. Recent.	502
102	Grop	1,95	0,55	0,30	Grop fylld med skärvig sten och masugnsslagg. Tydlig nedgrävning i underliggande sand. Ej helt framtagen i väster.	503
103	Grop	0,52	0,46	0,15	Fyllning av silt med grus och sten. Möjligt stenlyft.	508



Rapporter från Arkeologikonsult 2020:3400