

KULTURLAGER OCH BYGGNADSLÄMNINGAR FRÅN 1700 OCH 1800-TAL

STIGBERGSPARKEN OCH LILLA GRÖNDAL

Arkeologisk utredning, etapp 1 och 2, inom del av Stigbergsparken,
fastigheten Södermalm 10:35 och fastigheten Enskede gård 1:1 vid
Koleraparken, Gullmarsplan, Stockholms stad och län

PHILIP TONEMAR



Rapporter från Arkeologikonsult 2021:3423

ARKEOLOGIKONSULT
Optimusvägen 14
194 34 Upplands Väsby
Tel: 08-590 840 41

www.arkeologikonsult.se

OMSLAGSBILD: Lilla Gröndal vid Enskede gård 1:1. Målning av okänd konstnär, signerad JOB.
Gården avbildades under slaktaren Lars och Aurora Bryns tid, sannolikt runt 1880–1890.
Höger i bild är åt norr och över huvudbyggnaden centralt i bild löper idag Nynäsvägen.
I privat ägo, med tillstånd av Peter Blomgren.

ALLMÄNT KARTMATERIAL:

FASTIGHETSKARTAN: © Lantmäteriet

TERRÄNGKARTAN, SAMT GSD–ÖVERSIKTSKARTAN: Lantmäteriet (CC0)

© Arkeologikonsult 2021

Upphovsrätt, där inget annat anges, enligt Creative Commons licens CC BY.

Villkor finns tillgänglig på <http://creativecommons.org/licenses/by/4.0/deed.sv>

KULTURLAGER OCH BYGGNADSLÄMNINGAR FRÅN 1700 OCH 1800-TAL

STIGBERGSPARKEN OCH LILLA GRÖNDAL

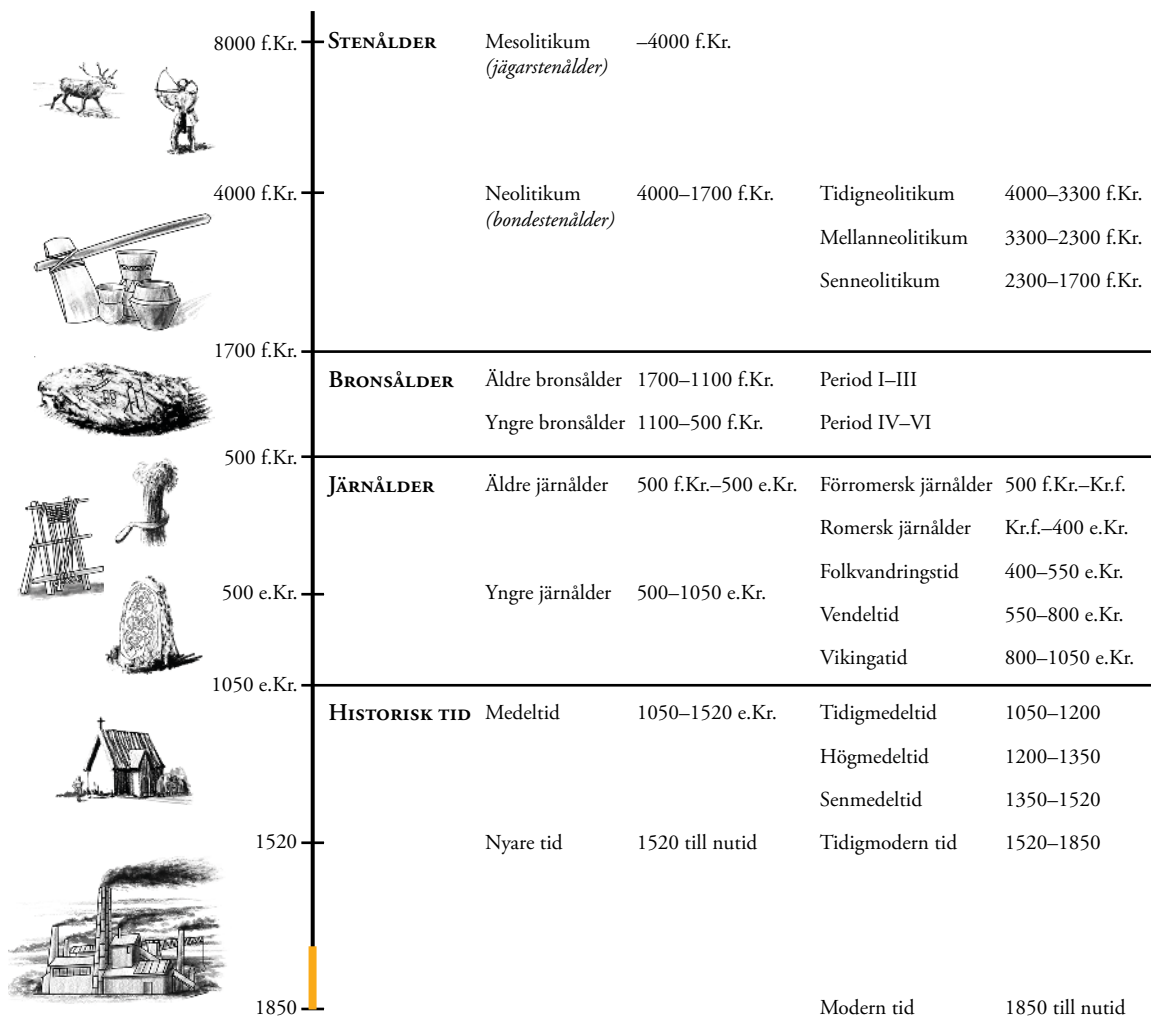
Arkeologisk utredning, etapp 1 och 2, inom del av Stigbergsparken, fastigheten Södermalm 10:35 och fastigheten Enskede gård 1:1 vid Koleraparken, Gullmarsplan, Stockholms stad och län

PHILIP TONEMAR

Rapporter från Arkeologikonsult 2021:3423



ARKEOLOGISK PERIODINDELNING



ANTIKVARISK BEDÖMNING

Antikvarisk bedömning anger hur man enligt kulturmiljölagen (1988:950), och till viss del även skogsvårdslagen (1979:429), bedömt lämningen och dess eventuella lagskydd vid registreringstillfället. Den slutgiltiga bedömningen görs alltid av Länsstyrelsen.

Fornlämning är en lämning som omfattas av skydd enligt kulturmiljölagen. För att en lämning ska kunna bedömas som fornlämning krävs att den tillkommit före 1850, är en lämning efter människors verksamhet under forna tider, som har tillkommit genom äldre tiders bruk och som är varaktigt övergiven. Det är förbjudet att utan tillstånd från länsstyrelsen rubba, ta bort, gräva ut eller på annat sätt ändra eller skada en fast fornlämning.

Möjlig fornlämning innebär att man vid registreringstillfället inte kunnat ta ställning till om lämningen är en fornlämning

eller inte. Lämningen måste vara bekräftad i fält. Möjlig fornlämning kan även anges för en lämning som har undersökts i samband med en arkeologisk undersökning, men där man inte fastställt lämningens utbredning.

Övrig kulturhistorisk lämning används för kulturhistoriska lämningar som har tillkommit efter 1850, men som ändå anses ha ett antikvariskt värde. Bedömningen används även för vissa lämningar som inte uppvisar fysiska spår, till exempel fyndplats eller plats med tradition.

Ingen antikvarisk bedömning används för lämningar som blivit helt borttagna genom en arkeologisk undersökning eller förstörda. Inget skydd enligt kulturmiljölagen kvarstår. Lämningar som endast är kända via kartmaterial, skriftlig eller muntlig källa och inte har kunnat återfinnas i fält, kan inte heller ha en antikvarisk bedömning.

INNEHÅLLSFÖRTECKNING

SAMMANFATTNING.....	7
INLEDNING	7
GENOMFÖRANDE OCH METOD	9
STIGBERGSPARKEN.....	9
Etapp 1 – antikvarisk bakgrund och resultat	9
Etapp 2 – undersökningsresultat	13
Stigbergsparken – resultatdiskussion och tolkning	16
ENSKEDE GÅRD.....	20
Etapp 1 – antikvarisk bakgrund och resultat	20
Etapp 2 – undersökningsresultat	24
Enskede gård – resultatdiskussion och tolkning	28
SLUTSATS.....	29
REFERENSER	31
Litteratur	31
Övriga källor.....	31
Kartor.....	32
ADMINISTRATIVA UPPGIFTER.....	33
BILAGOR	35
Bilaga 1. Schakttabell.....	35
Bilaga 2. Kontextlista	37
Bilaga 3. Fyndlista.....	39
Bilaga 4. Arkeobotanisk analys.....	42



Figur 1. Undersökningsområdena i Stigbergsparken och Enschede gård på Terrängkartan. Skala 1:50 000.

SAMMANFATTNING

Arkeologikonsult har på uppdrag av Länsstyrelsen i Stockholms län, genomfört arkeologiska utredningar, etapp 1 och 2, i Stigbergsparken inom fastigheten Södermalm 10:35 samt inom fastigheten Enskede gård 1:1 intill Koleraparken vid Gullmarsplan i Stockholm. Anledningen var att Region Stockholm planerar att exploatera ytorna i samband med tunnelbaneutbyggnaden i Stockholm. Utredningsområdena bestod i etapp 1 av sammanlagt cirka 7 200 m² stora ytor som idag mestadels utgörs av parkmark. Syftet med utredningarna var att ta reda på om eventuella fornlämningar skulle beröras av den planerade exploateringen. Vid etapp 2 hade ytorna konkretiserats till sammanlagt cirka 1 800 m². Sökschaktning utfördes med syfte att se om eventuella fornlämningar skulle komma att beröras av exploatering inom ytorna och i så fall avgränsa dessa.

Utredningarna har kunnat visa att det inom ytorna som berörs av exploatering har legat äldre bebyggelse. Inom nuvarande fastigheten Enskede gård 1:1 vid Gullmarsplan har delar av lägenhetsbebyggelsen Lilla Gröndal från andra hälften av

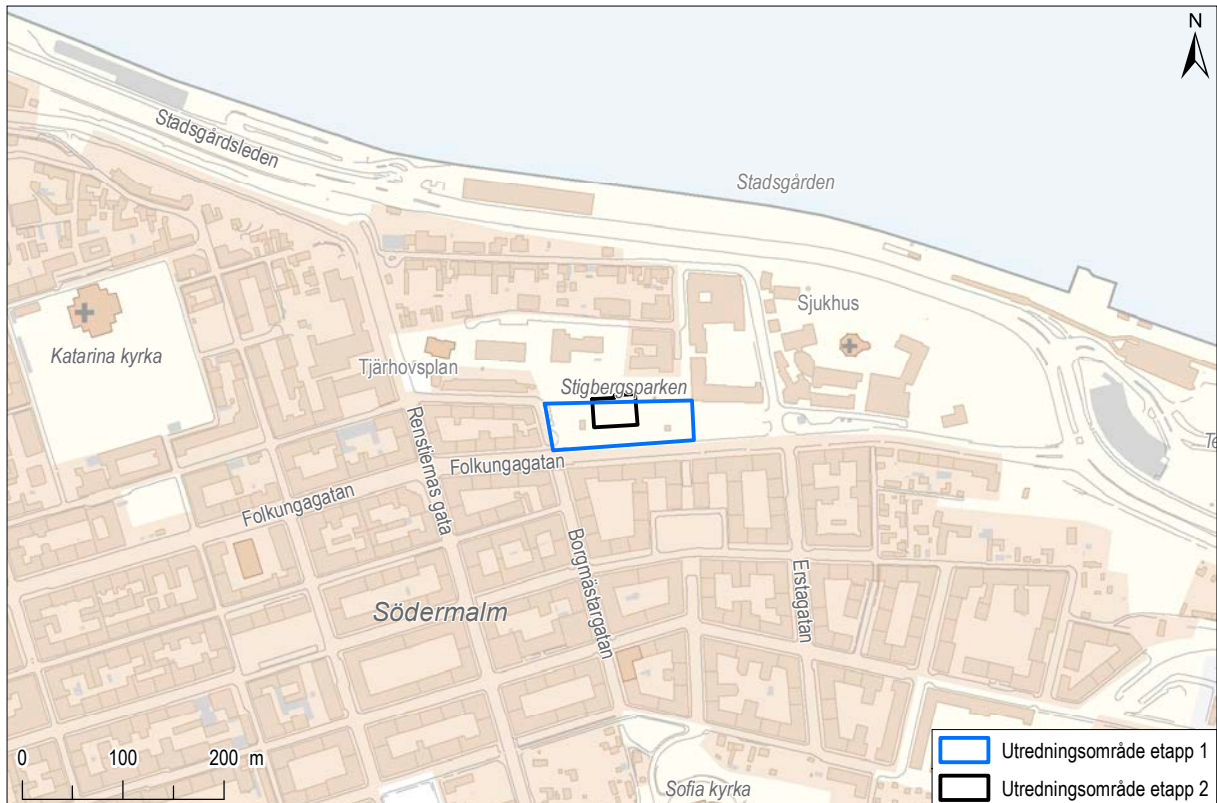
1700-talet tidigare legat. Vid sökschaktningen befanns dock ytan mycket störd av sentida byggnation och markberedning. Enstaka kulturlagerrester i form av odlingslager med sena 1700- och 1800-talsfynd samt ett stolphål påträffades dock. Utifrån kartstudier och de arkeologiska observationerna har ett område direkt väster om utredningsytan registrerats som L2021:290 Lägenhetsbebyggelse.

Inom den berörda ytan vid Stigbergsparken låg det nu rivna 1600-talskvarteret Crantzen samt en numera försvunnen sträckning av Tjärhovsgatan med äldsta belägg från 1647. Vid sökschaktningen framkom odlingslager innehållande rikligt med fynd från de sena 1700- och tidiga 1800-talets trädgårdar, en kraftig grundmur och en mindre rest av kullerstensbeläggning samt en stenterrassering, vilken preliminärt kan kopplas till bebyggelsen nedanför Stigberget. Delar av ytan är dock störd av sentida aktivitet. De nyfunna lämningarna har registrerats som fornlämning L2021:295 Stadslager.

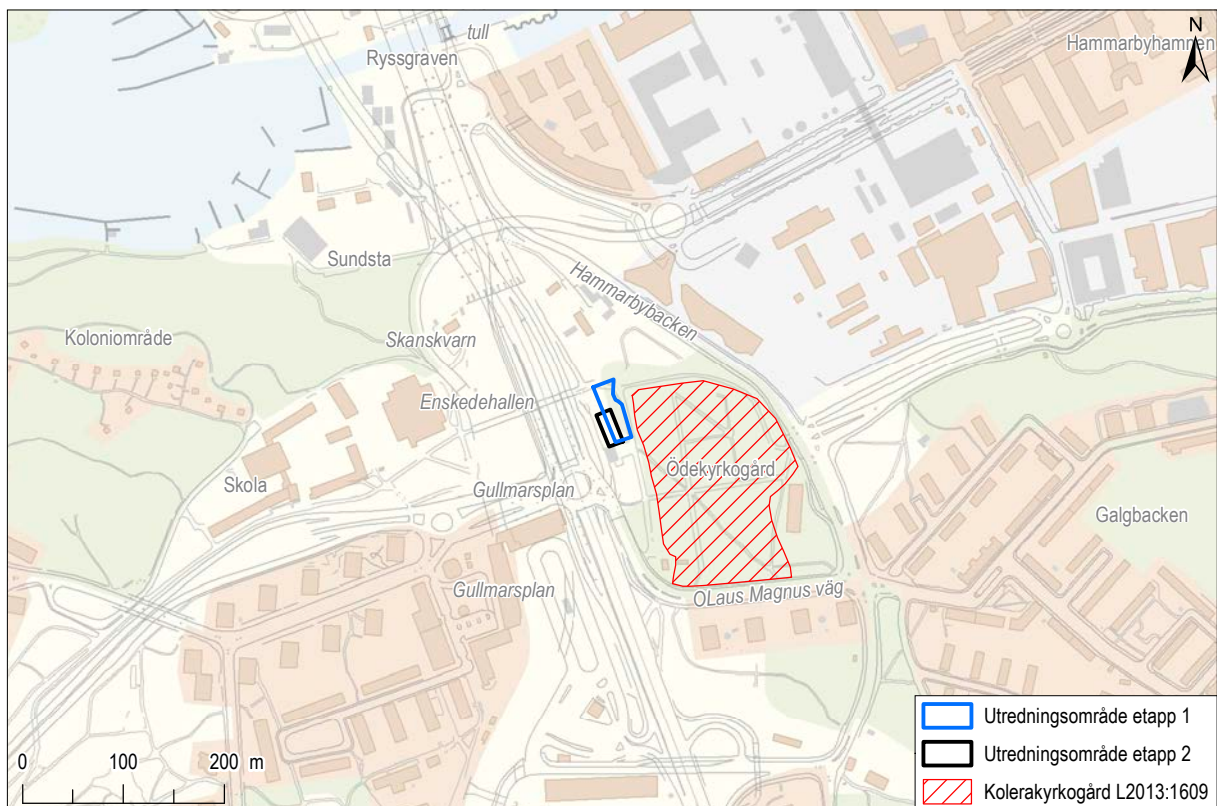
INLEDNING

Med anledning av att Region Stockholm planerar för tunnelbaneutbyggnaden har Arkeologikonsult på uppdrag av Länsstyrelsen i Stockholms län utfört arkeologiska utredningar etapp 1 och 2 inom delar av Stigbergsparken, fastigheten Södermalm 10:35 och fastigheten Enskede gård 1:1 vid Gullmarsplan i Stockholm (figur 2 och 3). Inga sedan tidigare kända fornlämningar fanns inom utredningsområdena. Ytan inom fastigheten Enskede gård vid Gullmarsplan ligger dock i direkt anslutning till Kolerakyr-

kogården L2013:1609 (RAÄ-nr Brännkyrka 79:1) och i ett område med kulturhistoriskt värdefull bebyggelse från 1700-talet. Ytan i Stigbergsparken på Södermalm ligger utanför Stockholms stadslager, L2015:7789, men inom ett område med dokumenterad kvartersindelning och vägsträckning, där lämningar efter stadsbebyggelse som är äldre än 1850 kan förväntas. Syftet med utredningarna var följaktligen att utreda om fornlämningar skulle kunna beröras av den föreliggande exploateringen och i så fall avgränsa dessa.



Figur 2. Platsen för utredningen vid Stigbergsparken markerad på Fastighetskartan. Skala 1:7 500.



Figur 3. Platsen för utredningen vid Enskede Gård markerad på Fastighetskartan. Skala 1:7 500.

GENOMFÖRANDE OCH METOD

För att uppnå utredningens syfte för etapp 1, har arkiv- och kartstudier utförts. Samtliga berörda arkiv och den litteratur som behandlar platserna har konsulterats. Digitala historiska kartöverlägg har också upprättats över områdena och vid två tillfällen i mars gjordes även fältinventeringar på platserna. Sökschaktningar genomfördes inom ramen för etapp 2 under perioden 2020-11-02 till 2020-11-06 (Stigbergsparken) och 2020-11-09 till 2020-11-11 (Enskede gård).

Sökschaktningen genomfördes med grävmaskin med planskopa och skedde skiktvis ner till anläggnings- eller kulturlagerförande nivå, alternativt orörd markyta. Enstaka provrutor grävdes genom kulturlager ned

till orörd markyta för att bedöma kulturlagertjocklek. Samtliga schakt och kontexter dokumenterades med fotografi, beskrivning på digital kontextblankett och mättes in med RTK-GPS. Ett urval av de påträffade fynden ifrån fyndförande kontexter samlades in för datering och utvärdering samt tolkning av kontexten. Resterande fynd återdeponerades.

Resultaten av de arkeologiska utredningarna för Stigbergsparken, Lst dnr: 431-11835-2020 (etapp 1) och 431-54129-2020 (etapp 2) samt Enskede gård, Lst dnr 431-2976-2020 (etapp 1) och 431-54124-2020 (etapp 2) har samordnats och avrapporterats därför tillsammans.

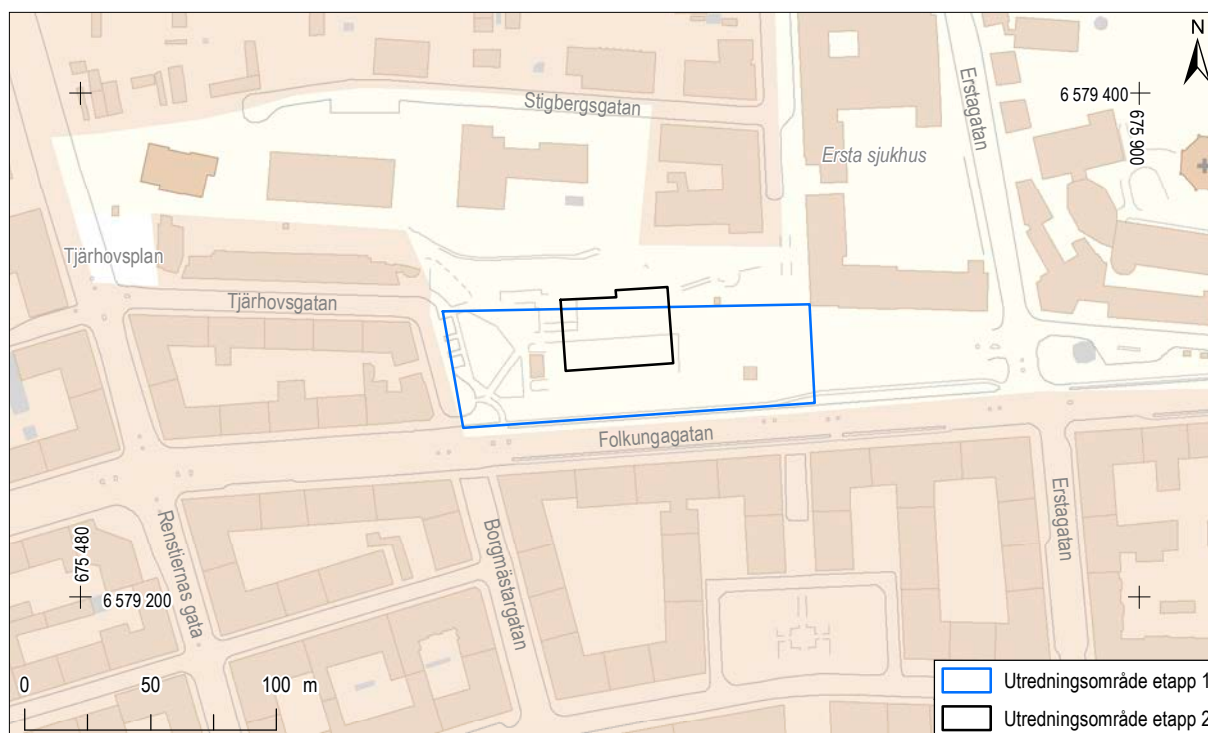
STIGBERGSPARKEN

Etapp 1 – antikvarisk bakgrund och resultat

Det aktuella utredningsområdet är beläget inom Stigbergsparken, norr om Folkungagatan och direkt söder om Stigbergets fot (figur 4). Stigbergsparken fick sitt namn 1919, troligen med hänseelse till

det från 1600-talet belagda namnet Höga Stigen på gatan intill (Stahre et al. 1992:267).

Stigberget gick tidigare under namnet *Galgberget* (Galgebærgith) och var platsen för stadens avrättningar innan galgen flyttades ut till Hammarbyhöjden (se nedan). Galgen är avbildad på bland annat



Figur 4. Utredningsytorna inom Stigbergsparken på Södermalm. Skala 1:3 000.



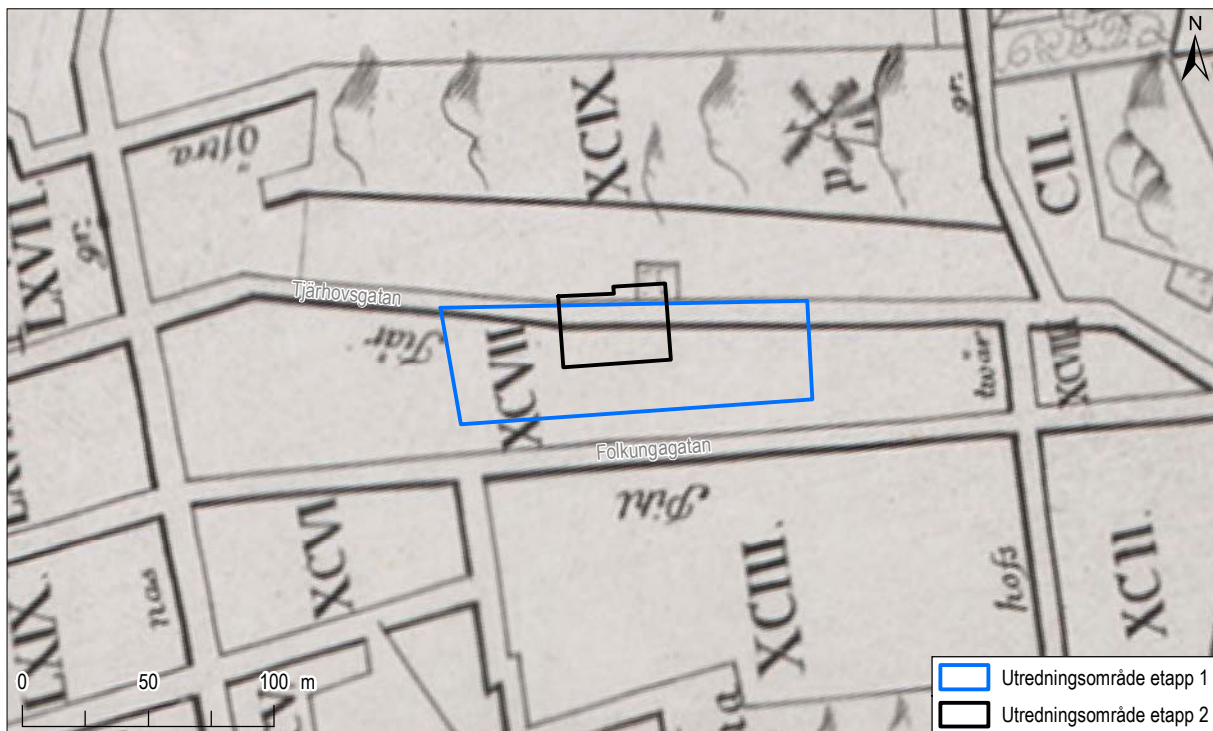
Figur 5. Detalj över området vid Stigberget med galgen markerad med röd cirkel. Karta från ca 1642. Kungliga biblioteket.

Vädersolstavlan från 1535 och är också tydligt utmärkt i kartmaterialet från 1600-talets mitt (figur 5). Det var en strategiskt vald plats. Syftet var att den skulle synas på långt håll och verka avskräckande. Platsen ter sig dock relativt obebyggd i det äldre materialet. Det är egentligen först i Holms tomtbok från 1674 som bebyggelsen runt Stigberget framträder och de flesta kvartersnamnen vittnar om platsens karaktär. Direkt norr om berget gick *Galbergsgatan*, nuvarande Fjällgatan, invid vad som senare skulle få kvartersnamnet *Justitia*. Nordväst om kvarteret låg *Mäster Mikael's kvarter* som gett upphov till nuvarande *Mäster Mikael's gata*. *Mäster Mikael*, eller *Michael Reissuer*, var mellan 1635–1650 stadens bödel och bodde med sin familj nära avrättningsplatsen. Ironiskt nog dömdes Mikael själv till döden år 1650 och avrättades av sin efterträdare (Schéele 2006:70).

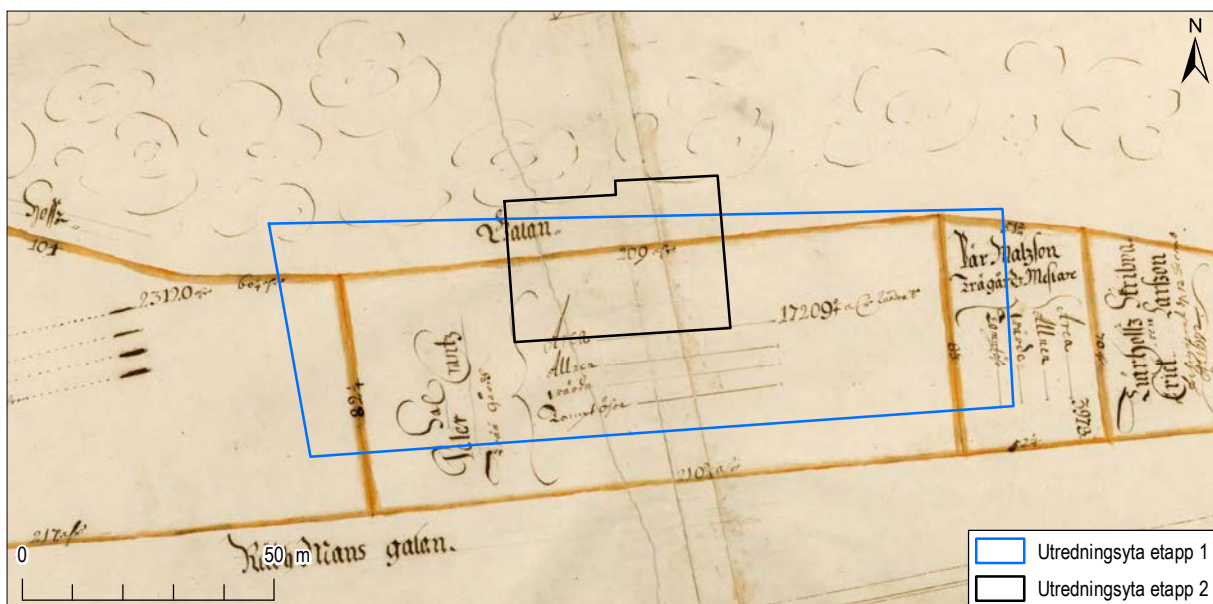
Genom det aktuella utredningsområdet gick tidigare en numera försvunnen sträckning österut av *Tjårhovsgatan*. Gatan har belägg redan 1645 och är väl synlig på *Tillaeus karta 1733* (figur 6). På södra sidan av gatan låg ett kvarter som benämns som kvarteret *Crantzen* i *Holms tomtbok* och den berörda delen av kvartersmarken var uppdelad på två tomter; *Sal Peter Crantz trädgård* och *Pär Matsson trädgårds-*

mästare (figur 7). Av äldre kartmaterial framgår att tomterna inom kvarteret *Kransen* använts för trädgårdsodling. Men det fanns även bebyggelse inom kvarteret. I brandkontorets försäkringsregisters arkiv finns handlingar rörande tomten, dåvarande *Kransen 51* (sedermera *Kransen 2*, *Pilgatan 27* och sedan *Folkungagatan 27*). Den äldsta handlingen är från 1746 då repslagaren *Jean E Nyman* försäkrar fastigheten (BrK, volym 0872). Redan 1731 finns dock uppgifter i *Fastighetsregistret* där repslagareäldermannen *Mathias Mattsson* står som ägare (Stadsarkivet). Antalet repslagare som äger fastigheten fortsätter långt in i 1800-talet och gården hörde troligen till den repslagarbana som låg längs med *Pilgatan*, i södra delen av kvarteret *Kransen*, tills vägen breddades och fick namnet *Folkungagatan* 1885 (Stahre et al. 1992:230). En av de repslagarmästare som ägde fastigheten under 1800-talets mitt, *Pehr Gustaf Malmqvist*, avbildades på promenad med sin dotter invid kvarteret av *Josabeth Sjöberg*, som då bodde i kvarteret intill, på *Renstjärnas gränd 17* (figur 8).

Huvudbyggnaden till gården inom kvarteret *Kransen* benämns i ett brandförsäkringsprotokoll från 1815 som "...en panelad timmerbyggnad om 2 våningars höjd, 27 ½ al lång och 14 alnar bred med 2



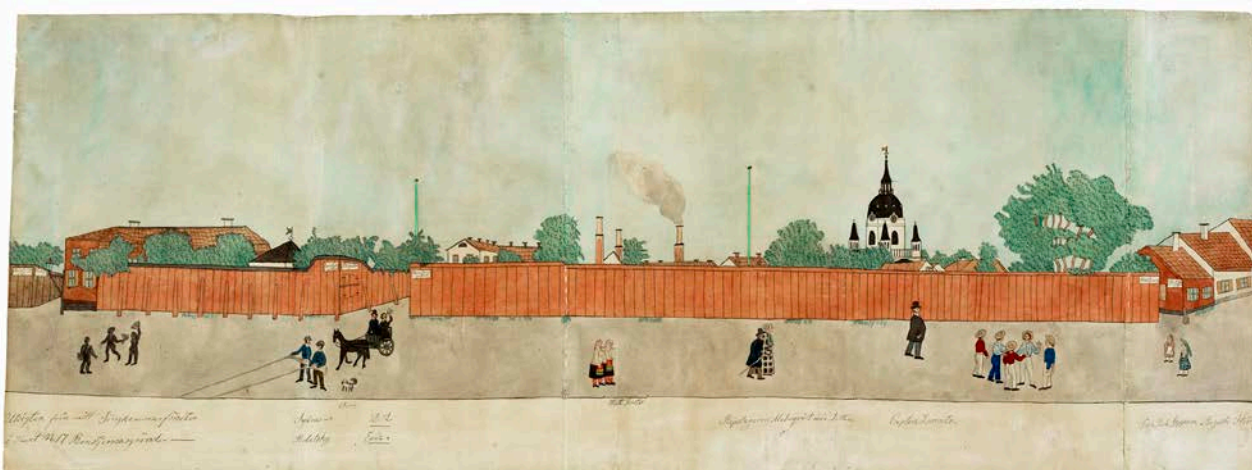
Figur 6. Detalj av Tillaeus karta från 1733 med Tjärhovsgatans äldre sträckning inom utredningsytan. Skala 1:3 000.



Figur 7. Kvarteret Crantzen ur Holms tomtbok från 1674. Skala 1:1 500.

flyglar under lika takhöjd, 7 alnar långa och 9 alnar breda, och en utbyggnad åt trädgården, 12 alnar lång och 9 alnar bred.” Huset innehåller flertalet rum med kakelugnar och ett tak delvis beklätt med tegel. På gården nämns också flera uthus och bodar (BrK, volym 0659). På ett fotografi innan rivningen framträder huset med sina två flyglar och fyra skorstenar tydligt (figur 9).

Norr om Tjärhovsgatan klättrade bebyggelsen upp längs Stigbergets fot (figur 10). Ett flertal hus stod kvar efter rivningarna 1895 men redan 1908 revs majoriteten av bebyggelsen och Tjärhovsgatans sträckning genom området lades igen i samband med att parken fick sin nuvarande form.



Figur 8. Målning av Josabeth Sjöberg från 1857–1858 över Renstjärnas gata och gränderna Tjärhovsgatan, Pihlgatan (nuvarande Folkungagatan) och Kocksgatan, från vänster till höger. Stockholms Stadsmuseum.



Figur 9. Fotografi över huvudbyggnaden inom kvarteret kransen 1895. Foto: Oscar Heimer. Stockholms stadsmuseum.

Figur 10. Fotografi från 1889 över bebyggelsen intill Tjärhovsgatan söder om Stigbergets fot. Stockholms stadsmuseum.



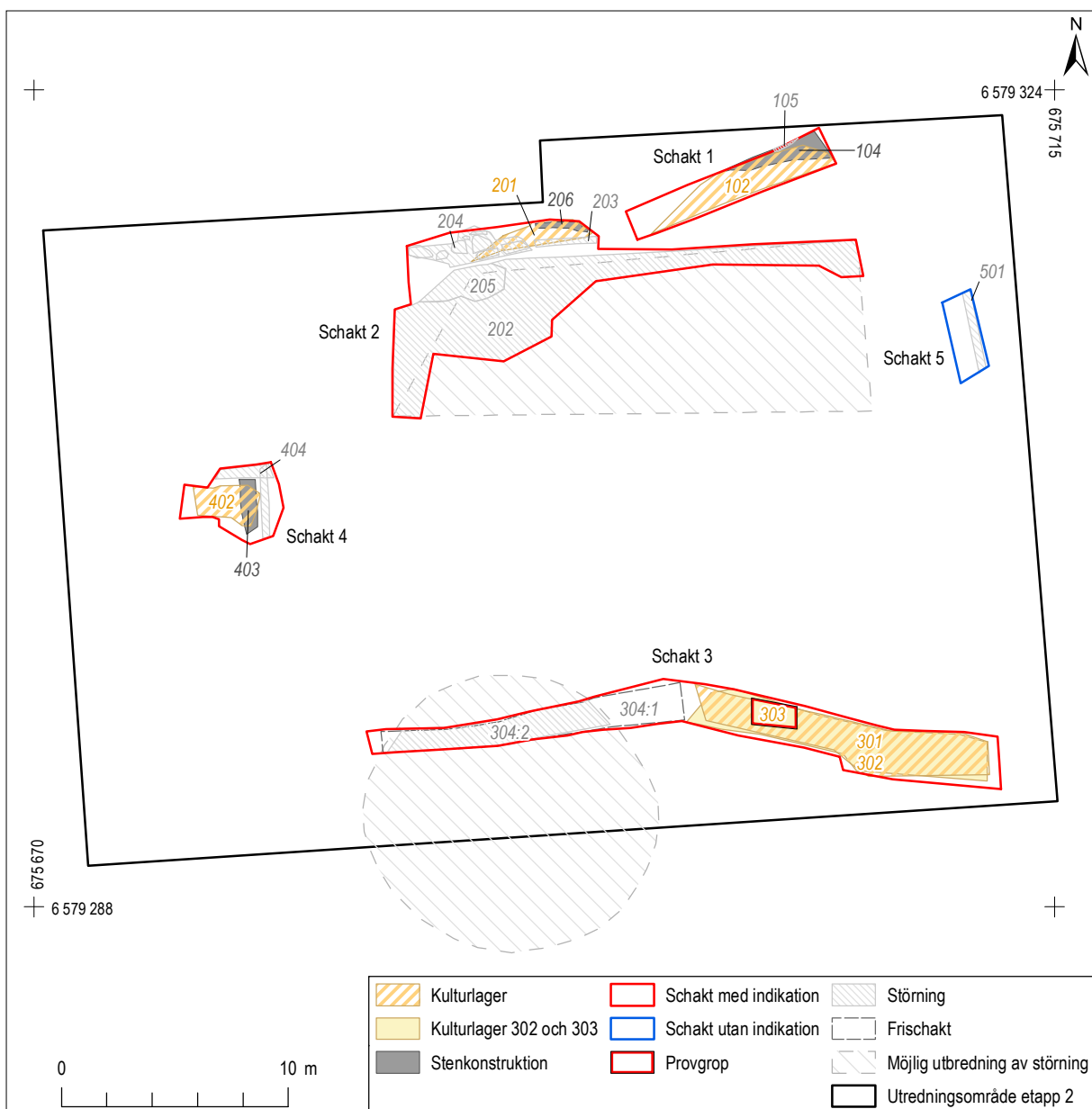
Ettap 2 – undersökningsresultat

Det aktuella utredningsområdet täcker en sammanlagd yta om cirka 1 286 m². Flertalet ledningar för bland annat el, V/A, fiber och fjärrvärme korsar dock ytan, särskilt centralt, längs med gångstigarna inom parken. Gångstigarna flankeras också av äldre träd vilka ytterligare begränsade den totala arean. Således var endast cirka 500 m² fördelat på två ytor på var sida om gångstigen möjliga att undersöka.

Totalt grävdes fem schakt (bilaga 1) om sammanlagt 69 löpmeter och cirka 100 m², vilket totalt utgör strax under 8 % av utredningsytan (figur 11). Ett planerat schakt, i sydvästra delen av utrednings-

området, utgick då ytan innehöll ett större träd samt parkbänkar. Istället kunde ett mindre schakt tas upp centralt i väster. Schakten placerades så att lämningar, topografi och uppgifter i det historiska källmaterialet skulle kunna länkas samman utan att träd, konstruktioner inom parken (trappor, lekplats, parkbänkar) samt befintliga ledningsdragningar skulle påverkas destruktivt.

Undersökningsdjup, inklusive matjord, varierade mellan 0,3–2,3 m. Kulturlagertjocklek, exklusive sentida påförda lager, varierade mellan 0,2–1,7 m (bilaga 2).



Schakt 1

Mått: 9,5 x 1,5 m,
östnordöst–västsydvästlig orientering
Marknivå (max): cirka +25,4 m ö.h.

I schaktet framkom återdeponerat material i form av riven kullersten och påförd odlingsjord med avfall (102) samt en stenterrassering (104) (figur 12). Fynd ifrån den återdeponerade odlingsjorden härrör från 1700–1800-talen. I norra delen av schaktet framkom sentida störningar i form av kantsten ingjuten i betong (105).

Schakt 2

Mått: 19,5 x 6,5 m, öst–västlig orientering
Marknivå (max): cirka +25,1 m ö.h.

I schakt 2 framkom primärt rester efter en plaskdamm i betong från 1930-talet (202) med tillhörande stentrappa (204) och kantsten (203). Schaktet utvidgades därför åt söder samt öster för att kunna avgränsa konstruktionen. En provgrop grävdes i betongkonstruktionens östra begränsning varpå en grundläggning med sten kunde följas cirka 1 m ned till orörd mark. Centralt i norra schaktväggen påträffades dock en kullerstensrest (206) som tycktes fortsätta åt norr (figur 13). Samtliga lämningar täcktes av samma återdeponerade odlingslager (201) som framkom i schakt 1.



Figur 12. Stenterrassering 104 i schakt 1 i Stigbergsparken. Fotograferat från östsydöst.



Figur 13. Stenläggning 206 i schakt 2 i Stigbergsparken. Fotograferat från sydväst

Schakt 3

Mått: 28 x 2 m, öst–västlig orientering
Marknivå (max): cirka +24 m ö.h.

Schaktet grävdes inom ytans södra del. I schaktet framkom en vattenreservoar i betong från 1950-talet (304) vilken kunde avgränsas i östvästlig riktning. I den östra delen av schaktet framkom dock tjocka kulturlager (cirka 1,7 m) med odlingsjord magrad och gödslad med sopor. En provgrop grävdes ned till orörd mark varpå odlingslagren begränsades stratigrafiskt (figur 14). Tre horisonter kunde iakttas (301, 302, 303) varav den äldsta, baserat på fynd, bör vara tillkommen under 1700–1800-tal.

Schakt 4

Mått: 4,5 x 3,5 m, öst–västlig orientering
Marknivå (max): cirka +24,5 m ö.h.

Schaktet grävdes i ytans västra del och även i detta schakt påträffades rester av odlingsjord (402), dock ett betydligt tunnare lager än i schakt 3. Fynd ifrån lagret kan placeras i 1800-talet. En konstruktion i form av en kraftig grundmur med fasad åt öster påträffades (403), lagd direkt ovan orörd mark (figur 15). Muren var kapad i norr av ett kabelschakt (404) men fortsätter troligen söderut. I öster, söder och norr var ytan störd av ledningsdragningar.

Schakt 5

Mått: 3,5 x 1,5 m, nord–sydlig orientering
Marknivå (max): cirka +24,5 m ö.h.

I schaktet påträffades enbart sentida V/A-ledningar (501).



Figur 14. Sektion genom odlingslager 301, 302, och 303 (uppifrån och ner) i schakt 3 i Stigbergsparken. Fotograferat från väst.

Figur 15. Grundmur 403 i schakt 4 i Stigbergsparken. Fotograferat från väst.

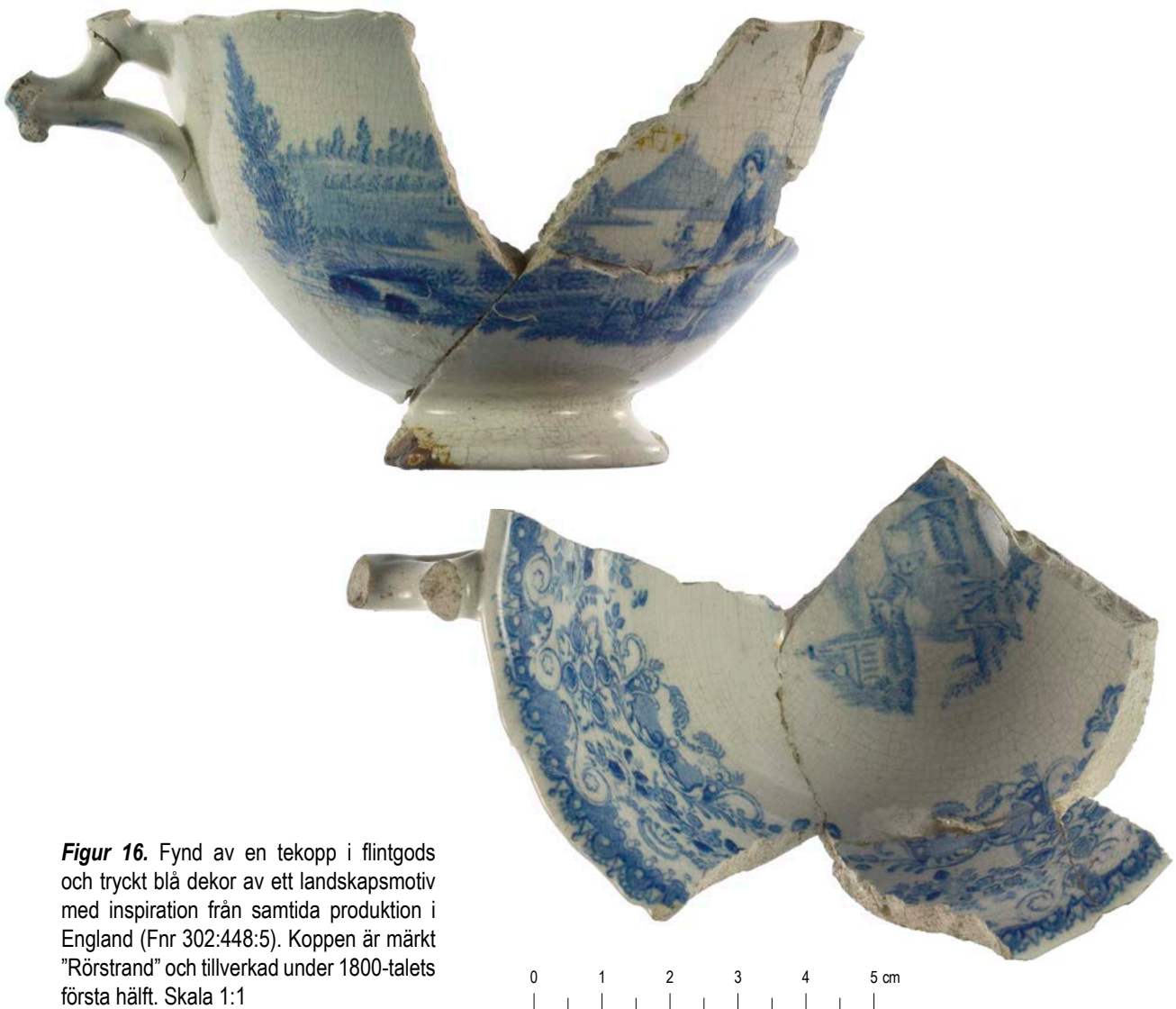


Stigbergsparken – resultatdiskussion och tolkning

Inom området varierar lämningsbilden något. Generellt tycks den dock mycket störd av sentida aktiviteter. Närmast Folkungagatan till, i ytans södra del, finns spår av vad som tolkas som odlingslager från primärt sent 1700-tal till 1800-talets andra hälft. Här är kulturlagertillväxten inom utredningsområdet som mäktigast, upp till 1,7 m tjock och mycket fyndförande. Prover för makrofossilanalys samlades in från samtliga tre odlingshorisonter (bilaga 4). De översta odlingshorisonterna (lager 301 och 302) kan tyda på en längre tids odling på platsen men proverna innehöll ingen direkt information om vad som odlats. Det nedersta lagret (303) hade mycket bra bevarandeförhållanden avseende organiskt material och uppvisade en stor mängd oförkolnade fröer. Pri-

märt pekar majoriteten av makrofossilanalysen tydligt mot en odling av medicinalväxter. Ringblomma, bolmört, jordrök och fläder användes alla som medicinalväxter men särskilt de rika spåren av spikklubba (vilket enbart är känt inom skolmedicinen) bekräftar tolkningen att medicinalväxter odlats på platsen.

Fyndmaterialet (bilaga 3) visar på aktivitet så tidigt som 1700-tal men odlingsjorden är förmodligen värd flertalet gånger och även uppblandad med yngre material. Primärt gäller det husgeråd för servering, konsumtion och förvaring av mat och dryck (figur 16–20). Keramik (porslin, stengods, flintgods, fajanser och rödgods), glas (buteljer, karaffer, dryckesglas, apoteksflaskor m.m.) och enstaka kritpipor påträffades samt även en viss del avfall i form av djurben och ostronskal.



Figur 16. Fynd av en tekopp i flintgods och tryckt blå dekor av ett landskapmotiv med inspiration från samtida produktion i England (Fnr 302:448:5). Koppen är märkt "Rörstrand" och tillverkad under 1800-talets första hälft. Skala 1:1



Figur 17. Fynd av vad som troligen är en kopp tillverkad i flintgods med tryckt dekor i svart och sedan färglagd i blått, grönt, orange och brunt (Fnr 302:448:6). Landskapsmotivet är typiskt för det tidiga 1800-talets dekor. Skala 1:1



Figur 18. Fynd av ett stort fat i rödgods med svart och grön glasyr invändigt (Fnr 302:448:7). Skala 1:2.



Figur 19. Ett urval av glasmaterialet från Stigbergsparken. Bland glasmaterialet märktes en stor mängd dryckesglas (Fnr 402:608:4) men också flaskor för förvaring av t.ex. mediciner och parfym (Fnr 402:608:3) Skala 1:1



Figur 20. Fynd som vittnar om vardagen i form av spel med spelbrickor (Fnr 201:380:2–3) och tärning (Fnr 201:380:4). Spelbrickorna är ursprungligen skärvor av flintgods och lergods som slipats till. Den lilla tärningen är tillverkad i ben. Skala 1:1.

I den västra delen kunde odlingsjorden följas men var här betydligt tunnare, vilket förnimmer om platsens ursprungliga topografi. Kulturlagertjockleken var nästan 1,5 m tjockare åt söder. I schakt 4 framkom även en kraftig grundmur orienterad i nordsydlig riktning. Den var tydligt konstruerad med en fasad åt öst. Muren var till synes nedgrävd i orörd mark och inget daterande som kan kopplas till konstruktionen framkom. Stratigrafiskt är muren dock äldre än odlingslagret. Möjligen kan den föras till 1600- eller 1700-talets kvarteret Kransen vars kända bebyggelse, utifrån kartmaterial och historiska fotografier, dock ligger direkt utanför utredningsområdet åt öster.

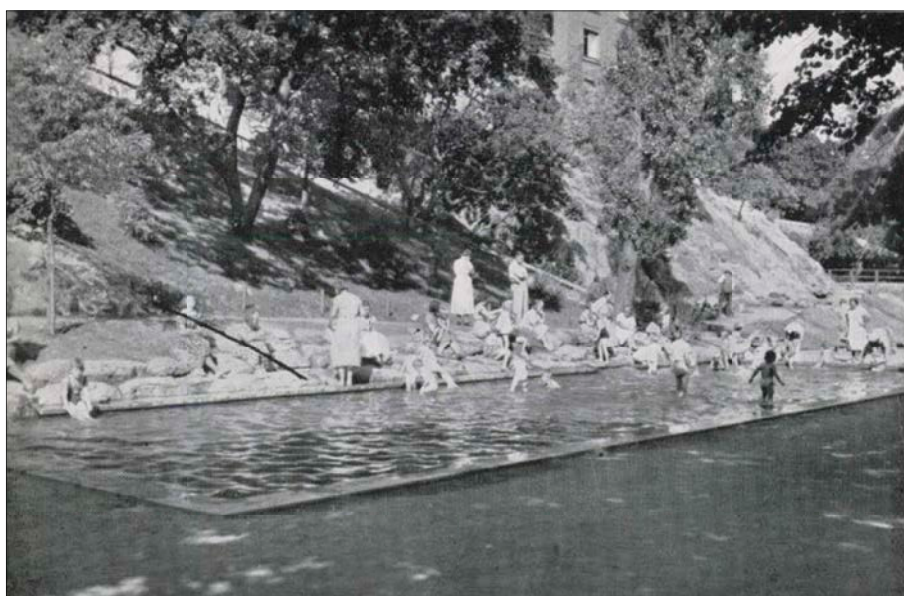
Den norra delen av ytan var mycket störd av sentida aktivitet. En kullerstensbelagd gaturest, längs sektionen i schakt 2, påträffades. Rimligen utgör den en del av norra begränsningen till Tjärhovsgatans äldre sträckning. Sannolikt är dock gatan i princip utplånad inom större delen av utredningsområdet på grund av den plaskdamm som framkom och som var grundlagd genom orörd mark. Möjligen kan Tjärhovsgatan spåras längre åt väster, under den befintliga parkleken. I schakt 2 påträffades också en liten tärning i ben samt två speljäser (figur 20).

I schakt 1, längre åt nordöst, framkom återdeponerad kullersten och odlingsjord som rimligen tillkommit vid markberedningen för plaskdammen under 1930-talet (figur 21). Materialet täckte delvis en stenterrassering som kan utgöra nedre delen av grunden till en fastighet nedanför berget som syns i kartmaterialet från 1800-talets mitt (se figur 22).

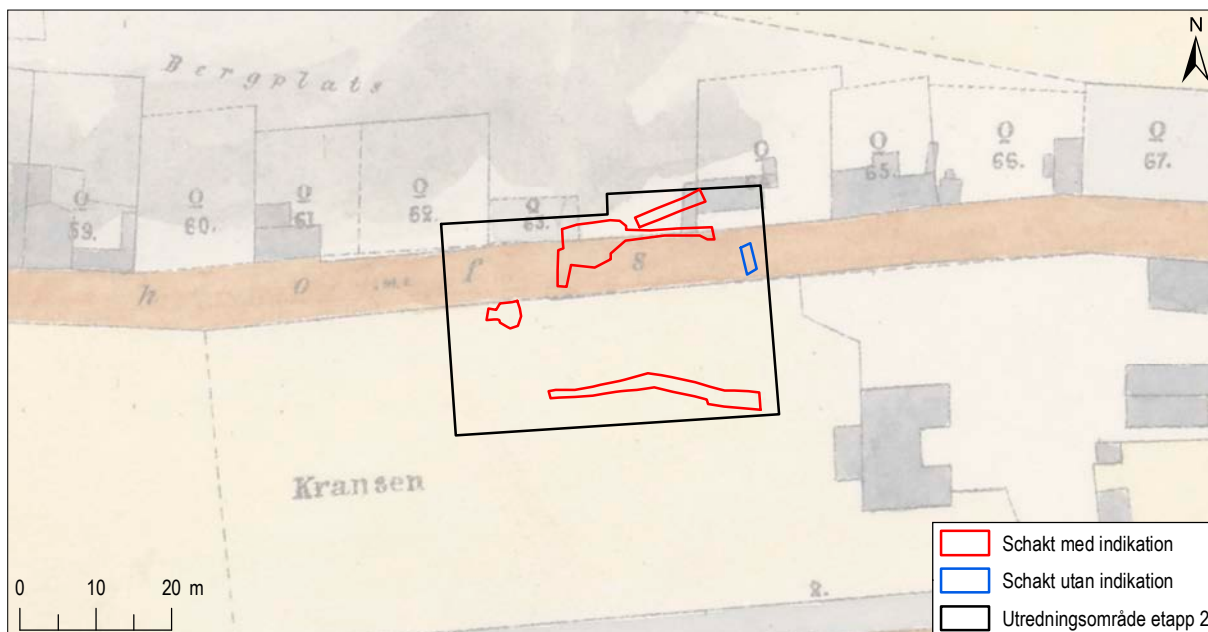
Sammanfattningsvis kan preliminärt konstateras att det inom området för Stigbergsparken finns potential att vidare undersöka 1800-talets trädgårdsodlingar inom ytan. Med stor sannolikhet har delar av trädgårdarna bland annat använts för odling av medicinalväxter.

Fyndmaterialet i odlingslagren uppvisade samtidigt en mycket stor variation och materialrikedom, utan direkt jämförelsematerial ifrån detta område, vilket ger goda möjligheter att studera det sena 1700- och tidiga 1800-talets konsumtion och bordskultur på Södermalm. En del av bebyggelsen nedanför Stigberget kan finnas bevarad, dock troligen direkt norr om det befintliga utredningsområdet. Möjligen kan spår av den finnas i den västra delen av utredningsområdet, där idag en parklek är belägen, alternativt i dess mest nordöstliga del, där idag trappor och en stor lind står. Det skall också påpekas att majoriteten av den centrala ytan idag täcks av ledningar varför tomtränsen inte kunnat sökas. Det var ej heller möjligt att följa och avgränsa grundmuren i schakt 4 söderut på grund av ledningarna. Något som dock skulle kunna möjliggöras vid en eventuell fortsatt exploatering av området.

Lämningarna i Stigbergsparken har registrerats som en ny fornlämning, L2021:295 Stadslager. Den nyregistrerade fornlämningen följer begränsningen av utredningsytan.



Figur 21. Plaskdammen i Stigbergsparken 1939. Bild från Kommunfullmäktigetrycket 1939:54.



Figur 22. Undersökningsområdet för Etapp 2 i Stigbergsparken på Södermalm med utredningsschakten på bakgrund av 1863 års karta. Skala 1:1000

ENSKEDE GÅRD

Etapp 1

– antikvarisk bakgrund och resultat

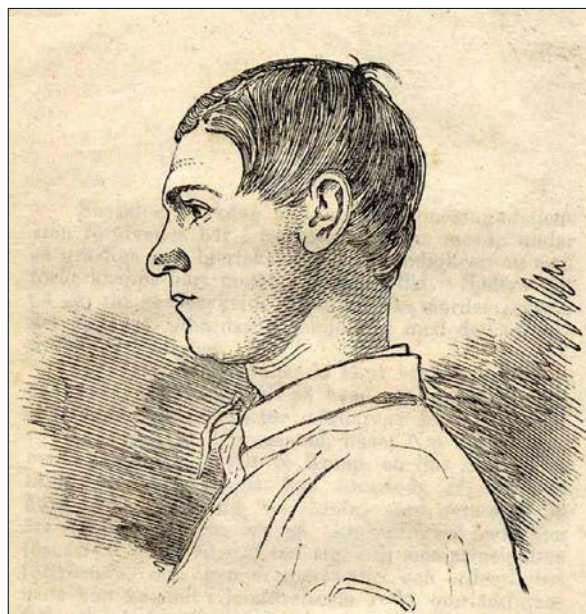
Det aktuella utredningsområdet ligger öster om Gullmarsplan vid parkmark i anslutning till kolera-

kyrkgården L2013:1609 (figur 23). Begravningsplatsen anlades 1808 för begravingar av stadens fattiga och "politilik", det vill säga lik som polisen fick i uppdrag att ta hand om. Under Finska kriget 1808–1809 dog ett flertal soldater i den så kallade



Figur 23. Utredningssytorna vid Kolerakyrkogården L2013:1609. Skala 1:3000.

”lantvärnsjukan”, ett samlingsnamn för flera sjukdomar som drabbade värnpliktiga, vilka också skulle föras till den nya begravningsplatsen (Stadsholmen 2013:6). Vid kolerautbrotten som härjade i Stockholm under 1834 och 1853 användes begravningsplatsen flitigt. Cirka 500 meter sydost om kolerakyrkogården, i nuvarande Hammarbyhöjden, låg fram till mitten på 1800-talet också en av stadens avrättningsplatser, Skanstulls galgbacke. Galgen flyttade hit vid slutet av 1600-talet från Stigberget på Södermalm (se ovan). Här ägde den sista offentliga avrättningen rum 1862 när gardisten Pehr Viktor Göthe blev halshuggen (figur 24). De dödsdömda fick ta ”sista-supen” på källaren Hamburg, i hörnet Folkungagatan–Götgatan, och sedan vandra längs Götgatan över till avrättningsplatsen vid Södertull (Abrahamsson 1998:52) (figur 25).



Figur 24. Gardisten Pehr Victor Göthe blev den siste att avrättas offentligt i Stockholm år 1862. Porträtt tecknat i fängelset fyra dagar efter mordet på Anna Sofia Forssberg, påskdagen 1861. Stockholms stadsmuseum.

Kommunikationen, som till stor del präglar platsen kring nuvarande Gullmarsplan idag, var också tidigare av stor vikt. Innan broförbindelsen vid Hornstull hade kommit till, var det via det nu genombrutna näset vid Skanstull som vägen in till staden söderifrån gick. Götgatans fortsättning efter Skanstull förgrenade sig vid vägskälet i Skansbacken. Åt sydväst vidtog *Göta landsväg*, eller ”Götha vägen”, belagd redan år 1494 (Stahre et al. 1992:235). Åt söder fortsatte istället *Dalarövägen* i ungefär samma sträckning som Nynäsvägen har idag. Parkstigen

som idag löper väster om kolerakyrkogården och direkt öster om utredningsytan är troligen en rest av den gamla Dalarövägen. Vägen är belagd redan på 1600-talet men har med tanke på sitt läge möjligen ett betydligt äldre ursprung (ibid, jfr. Fennö 2001:5).



Figur 25. Folk samlas vid galgen i Hammarbyhöjden 1719 inför avrättningen av Georg Heinrich von Görtz. Okänd konstnär. Nationalmuseum

Vid mynningen till Södermalm låg tullen vid "Söder Scantz" som gett platsen dess namn (ibid). Ursprungligen låg skansen, det vill säga försvarsverket, något längre norrut på söder men senast 1660 var den placerad nere vid Skanstull. Befästningen är tydligt markerad på Tillaeus karta från 1733 (figur 26). Mellan åren 1859–1861 uppfördes också Johanneshovs skans på höjden strax söder om nuvarande busstorget vid Gullmarsplan. Skansen skulle ingå i en befästningslinje söder om staden. Johanneshovs skans färdigställdes dock aldrig och har idag till stora delar försvunnit under den moderna bebyggelsen. Skansen är dock delundersökt vid ett flertal tillfällen (se t.ex. Fennö 1999) och en bevarad del är integrerad i ett kontorshus på Arenavägen.

Fram till början av 1900-talet ingick området runt Gullmarsplan i Enskede gårds ägor. Sannolikt är det dock först under 1700-talets andra hälft som den egentliga bebyggelsen söder om Hammarby sjö etablerats (figur 27). Direkt norr om utredningsområdet står en bevarad del av bebyggelsen från fastigheten Skansbacken, tidigare Nedre Kvarnbacken och senare kallad Höjden. Bebyggelsen är blåmarkerad

av Stockholms stadsmuseum, vilket är den högsta klassen och omfattar "bebyggelse av synnerligen högt kulturhistoriskt värde" (Stadsmuseets kulturhistoriska klassificering). Antagligen stod redan under slutet av 1600-talet här den kvarn som revs på 1840-talet (Söderström 1979:6). På ungefär samma plats uppfördes 1850 den holländska väderkvarn som redan 1859 flyttades till sin nuvarande plats på höjden väster om Nynäsvägen (figur 28).

1762 fick ägaren till Enskede gård tillstånd att inrätta en krogrörelse inom fastigheten (ibid:5). I mantalslängderna kan man följa lägenheterna som uppstod längs med den gamla landsvägens sträckning under 1700-talets andra hälft (Riksarkivet). Dessa låg fortfarande kvar längs Dalarövägen tills Nynäsvägen drogs fram i samband med Skantullsbrons uppförande under 1940-talet (figur 29).

Inom ytan som berördes av utredningen har sannolikt delar av lägenhetsbebyggelsen Lilla Gröndal tidigare legat (figur 30). I mantalslängderna finner man senast 1757 Petter Grässling på platsen. I den äldsta husförhörslängden för Brännkyrka socken från 1772,



Figur 26. Detalj av Tillaeus karta från 1733 där Skansen är markerad med röd cirkel. Notera att norr är åt höger i bild. Kartan är roterad för textens skull.



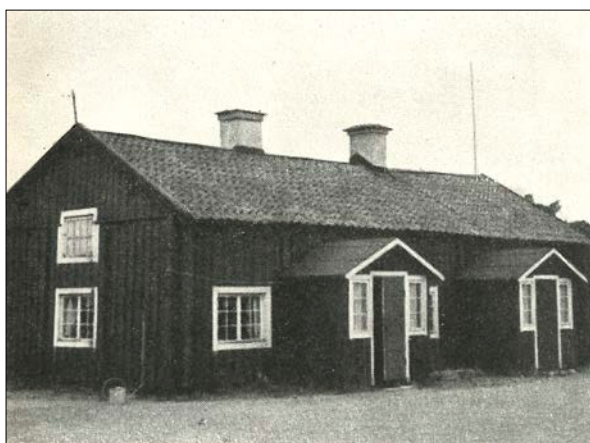
Figur 27. Teckning med akvarell av Elias Martin från ca 1780–1790-tal. Målningen visar Götgatan söderut. Över vattnet ser vi bebyggelsen kring nuvarande Gullmarsplan och Hammarby sjö. Riksantikvarieämbetet.



Figur 28. Fotografi från 1907 på den holländska väderkvarnen på sin nuvarande plats vid Gullmarsplan. Okänd fotograf. Stockholms stadsmuseum.



Figur 29. Utsnitt över området kring nuvarande Gullmarsplan innan Nynäsvägen dragits fram. Karta från 1861. Kartan är något schematisk men bebyggelseenheter är tydligt markerade. Skala: 1:10 000.



Figur 30. Parstuga inom lägenhetsbebyggelsen Lilla Gröndal. Fotografi ur Erixon 1941:313.

har fastigheten tagits över av traktören Olof Fogelström efter Magnus Werlings död 1773. Magnus Werling tog i sin tur över fastigheten av nämnda Gråssling, senast 1765 (Riksarkivet). Troligen var det under traktören Fogelström som byggnaden fick det grundutseendet som syns i figur 30. Förstugorna och längan är tillbyggnader men huvudbyggnaden var troligen uppförd under 1700-talets senare hälft (Erixon 1941:313). På platsen bedrevs, precis som vid Kvarnbacken norr om fastigheten, en krogverksamhet fram till 1838 då rättigheterna för utskänkning förbjöds (Söderström 1979:5). Efter det

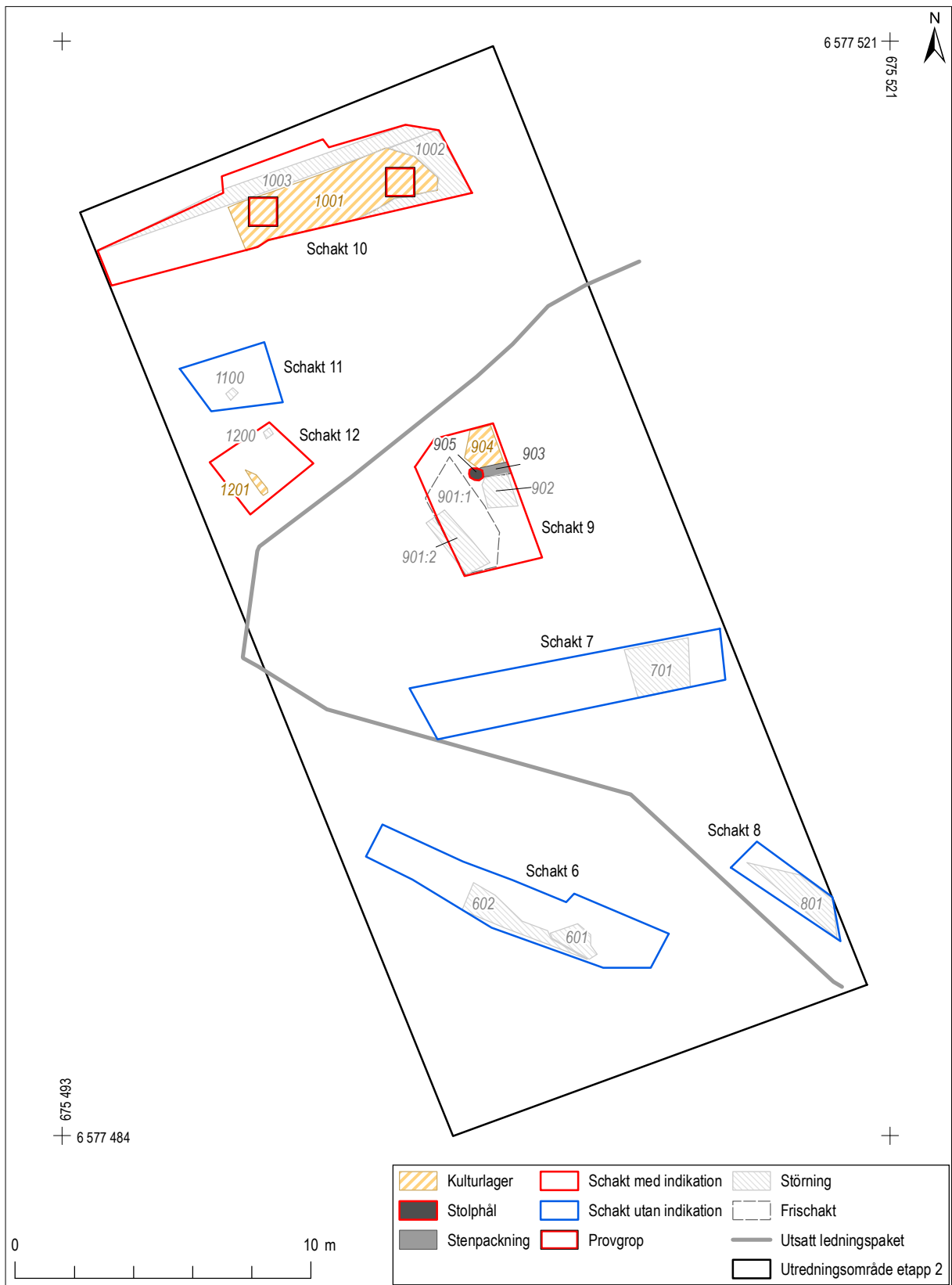
ta verkade bland annat slaktare på platsen. Mellan nuvarande Gullmarsplan och upp till Skansen vid tullen kunde man 1870 räkna in 14 slaktarhushåll i mantalslängden (Ferenius & Gustafsson 1999:268). Under 1930-talet revs fastigheten.

Etapp 2 – undersökningsresultat

Utredningsområdet täcker en sammanlagd yta om cirka 520 m². Totalt grävdes fem schakt (bilaga 1) om sammanlagt 40 löpmeter och cirka 60 m², vilket motsvarar totalt cirka 11 % av utredningsytan (figur 31). På grund av mängden recenta störningar, i form av sentida markarbeten på platsen, upptogs även två provgropar med maskin om cirka 2,5x2 m vardera för att belägga mängden påfört material i slänten mot Nynäsvägens vägbana.

Schakten placerades så att lämningar i det historiska kartmaterialet skulle kunna påträffas och så att den lokala topografin samt senare ingrepp på platsen också skulle kunna fastställas. Befintliga ledningsdragningar skulle heller inte påverkas destruktivt.

Undersökningsdjup, inklusive matjord, varierade mellan 0,5–2,2 m. Kulturlagertjocklek, exklusive sentida påförda lager, varierade mellan 0,1–0,3 m (bilaga 2).



Figur 31. Utredningsområdet för etapp 2 inom Enskede Gård vid Gullmarsplan med utredningsschakt 6–12. Skala 1:200.

Schakt 6

Mått: 10 x 1,5 m,
västsydväst–östnordöstlig orientering
Marknivå (max): cirka +34,5 m ö.h.

Schakt utan indikation. Under vegetationsskiktet följde enbart ett påfört, återdeponerat material av grå lera med grus. I väst upp emot 0,6 m tjockt och tunnare åt öster. Två sentida störningar centralt i schaktet i form av igenfyllda nedgrävningar, troligen dränering/dagvattenbrunn (601, 602), återfyllda med makadam och sand. Störningarna var grävda genom orörd mark.

Schakt 7

Mått: 10 x 2 m, öst–västlig orientering
Marknivå (max): cirka +33,7 m ö.h.

Schakt utan indikation. Under vegetationsskiktet följde enbart ett påfört, återdeponerat material av grå lera med grus. I väst upp emot 0,5 m tjockt och tunnare åt öster. I öst ett tidigare schakt återfyllt med sand (701). Störningen var grävd genom orörd mark.

Schakt 8

Mått: 4 x 1 m, nordväst–sydöstlig orientering
Marknivå (max): cirka +33,8 m ö.h.

Schakt utan indikation. Under vegetationsskiktet framkom primärt en större störning i form av ett tidigare schakt grävt genom orörd mark (801). I det återfyllda materialet insamlades dock ett lösfynd av ett glassigill från en flaska av sen 1700-talstyp.

Schakt 9

Mått: 4,8 x 3 m, nord–sydlig orientering
Marknivå (max): cirka +33,4 m ö.h.

I detta schakt påträffades arkeologiska lämningar i form av ett stolphål med kraftig stenskoning (905) samt ett kulturlager innehållande avfall av 1700–1800-tals karaktär (904). Lämningarna var dock enbart koncentrerade till schaktets nordöstra del och avgrävda av ett frischakt för en betongkonstruktion i sydöst (901) och ledningsdragningar i söder (902) (figur 32). Stolphålet var nedgrävt i orörd mark.



Figur 32. Schakt 9 i Enskede gård vid Gullmarsplan med bevarade lämningar framtagna. Till höger i bild syns det kraftiga frischaktet för betongkonstruktionen och direkt över stenpackning 903 och det stenskodda stolphålet 905, vidtar en nedgrävning för ledningar, vilka tydligt syns sticka fram i frischaktets profil. Fotograferat från nordöst.

Schakt 10

Mått: 12 x 2,5 m, öst–västlig orientering
Marknivå (max): cirka +34,5 m ö.h.

I schaktet framkom ett kulturlager, ca 0,2 m tjockt, med odlingslager innehållande avfall i form av keramik och glas samt djurben (1001). Fynden kan dateras till 1700–1800-tal med tyngdpunkt i 1800-talets första hälft. Två provrutor grävdes genom kulturlagret för att bedöma tjocklek samt för dateringar (figur 33). Under vidtog orörd mark. I västra delen av schaktet framkom enbart påfört material från slänten till Nynäsvägens vägbank. I schaktet påträffades störningar i norr i form av en elledning (1003) och i öst–sydöst i form av ett tidigare schakt återfyllt med makadam (1002).



Figur 33. Schakt 10 i Enskede Gård vid Gullmarsplan. De två provgroparna grävdes genom odlingslagret 1001 och under vidtog orörd mark med fin sand. Fotograferat från öst.

Schakt 11

Mått: 2,5 x 2 m, öst–västlig orientering
Marknivå (max): cirka +34,1 m ö.h.

Schakt utan indikation. Provgrop med maskin igenom slänten för Nynäsvägens vägbank i västra delen av utredningsområdet. Störning i form av frischakt för betongkonstruktion samt en betongplint (1100) var det enda som framkom.

Schakt 12

Mått: 2,5 x 2 m,
västsydväst–östnordöstlig orientering
Marknivå (max): cirka +34,2 m ö.h.

Provgrop med maskin igenom slänten för Nynäsvägens vägbank i västra delen av utredningsområdet. Direkt söder om schakt 11. Störning i form av frischakt för betongkonstruktion samt en betongplint (1200) framkom i öst. I västra delen av provgropen, under vegetationsskiktet, kunde ett cirka 1,6 m tjockt utfyllnadslager av grå lera och grus följas. Under detta, i sydväst, framkom en cirka 0,2 m tjock rest av samma kulturlager som observerats i schakt 4 och 5 (1201). Direkt under vidtog steril mark.

Enskede gård – resultatdiskussion och tolkning

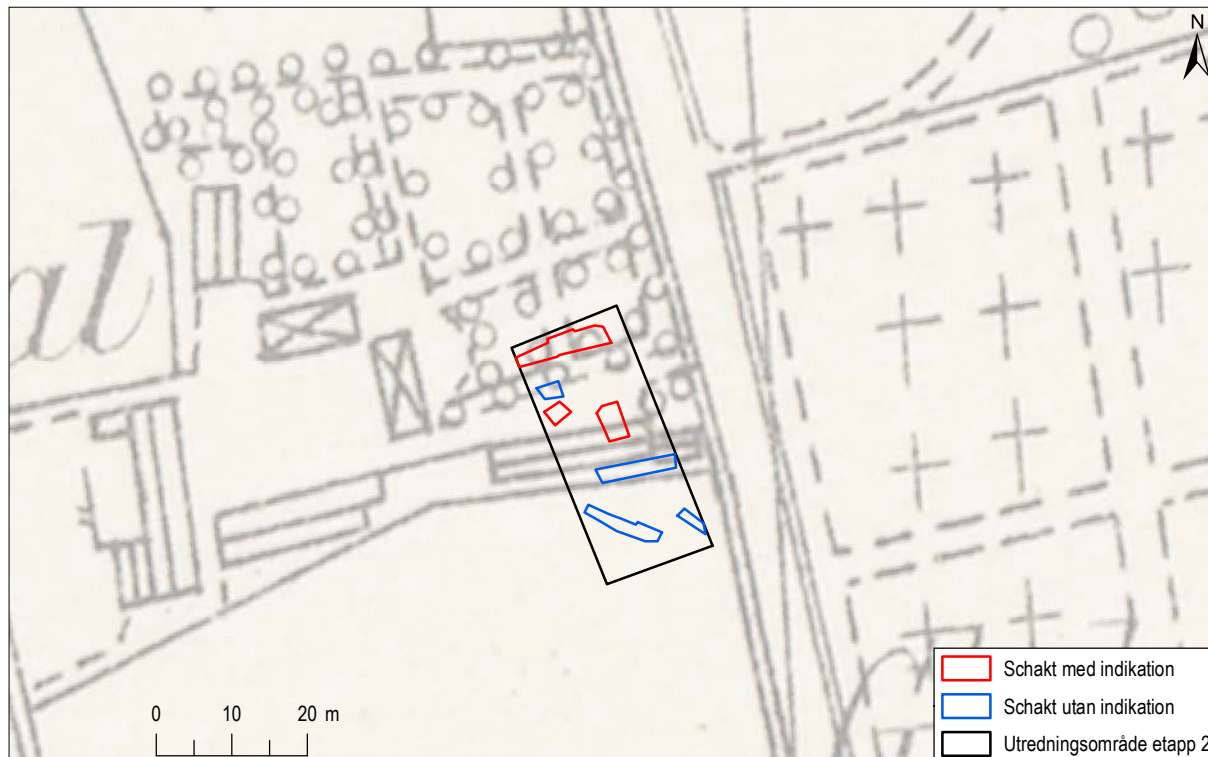
Inom området var lämningsbilden skral. Generellt var ytan mycket störd av sentida aktiviteter. De betongplintar som framkom i schakt 9 samt 11 och 12 var gjutna på plats inom stora frischakt och bör rimligen tillhört en större sammanhängande konstruktion som ej längre är synlig ovan mark.

I den södra delen av utredningsområdet var samtliga tre schakt (6, 7 och 8) utan indikation. I de återfyllda massorna i schakt 8 påträffades dock enstaka lösfynd vilka tidsmässigt kan kopplas ihop med fynden från de odlingslager som framkom i schakt 9, 10 och 12. Fynden har en tyngdpunkt i 1800-talet med nedslag i sent 1700-tal. I schakt 9 framkom även ett stolphål med stenskoning. Stolphålet påträffades direkt norr om den byggnad som är tydligt utmärkt i kartmaterialet över platsen från tidigt 1900-tal och kan möjligen ha utgjort en grindstolpe eller dylikt. Ingenting övrigt ifrån byggnaden fanns bevarat i varken schakt 9 eller 7, vilka var förlagda med hänsyn

att finna byggnadslämningar från bebyggelsen Lilla Gröndal.

Den västra delen av utredningsområdet har en slänt upp mot vägbanken för Nynäsvägen som kan konstateras vara konstruerad med kraftiga utfyllnader, vilka tunnats ut åt öster. Ytan längst i söder var störd av schaktningar för ledningar och längre åt sydväst kan det förväntas ett större frischakt för den befintliga ledningscentralen. Elledningar korsar även ytan i ett stråk diagonalt från sydöst till väst och väst till nordöst samt i östvästlig riktning inom utredningsområdet längst i norr.

Sammanfattningsvis kan konstateras att ytan för planerad exploatering är mycket störd av sentida aktiviteter. De lämningar som finns kvar består till övervägande del av ett odlingslager, cirka 0,2 m tjockt, vilket innehöll enstaka fynd med dateringsmässig tyngdpunkt i 1800-talet (bilaga 3). Utifrån kartstudier och de arkeologiska observationerna har ett område direkt väster om utredningsytan registrerats som L2021:290 Lägenhetsbebyggelse.



Figur 34. Utredningsområdet för etapp 2 inom Enskede gård vid Gullmarsplan med utredningsschakten på bakgrund av 1912 års karta över Brännkyrka vid bebyggelsen inom Lilla Gröndal. Skala 1:1 000

SLUTSATS

Utredningarna har kunnat visa att det med stor sannolikhet finns fornlämningar inom de ytor som berörs av planerad exploatering. Inom fastigheten Södermalm 10:35, del av Stigbergsparken, har kvarteret Kransen tidigare legat. Kvarteret fick sitt namn under 1600-talet och bebyggelsen tycks utifrån kartmaterialet primärt ha varit begränsad till utredningsytans östra delar. I den norra delen av utredningsytan har en nu försvunnen del av Tjärhovsgatan gått. På de äldsta fotografierna över platsen, från sent 1800-tal, framgår det att det legat någon form av bebyggelse på bägge sidor om vägen. Kvarteret Kransen var då omgärdad av ett plank. De västra delarna av utredningsytan tycks framförallt ha nyttjats som trädgårdar (figur 35). Sedan kvarteret revs och Stigbergsparken anlades kring sekelskiftet 1900 har inga senare byggnader uppförts på platsen. Dock två större ingrepp i form av en plaskdamm och en förmodad vattenreservoar.

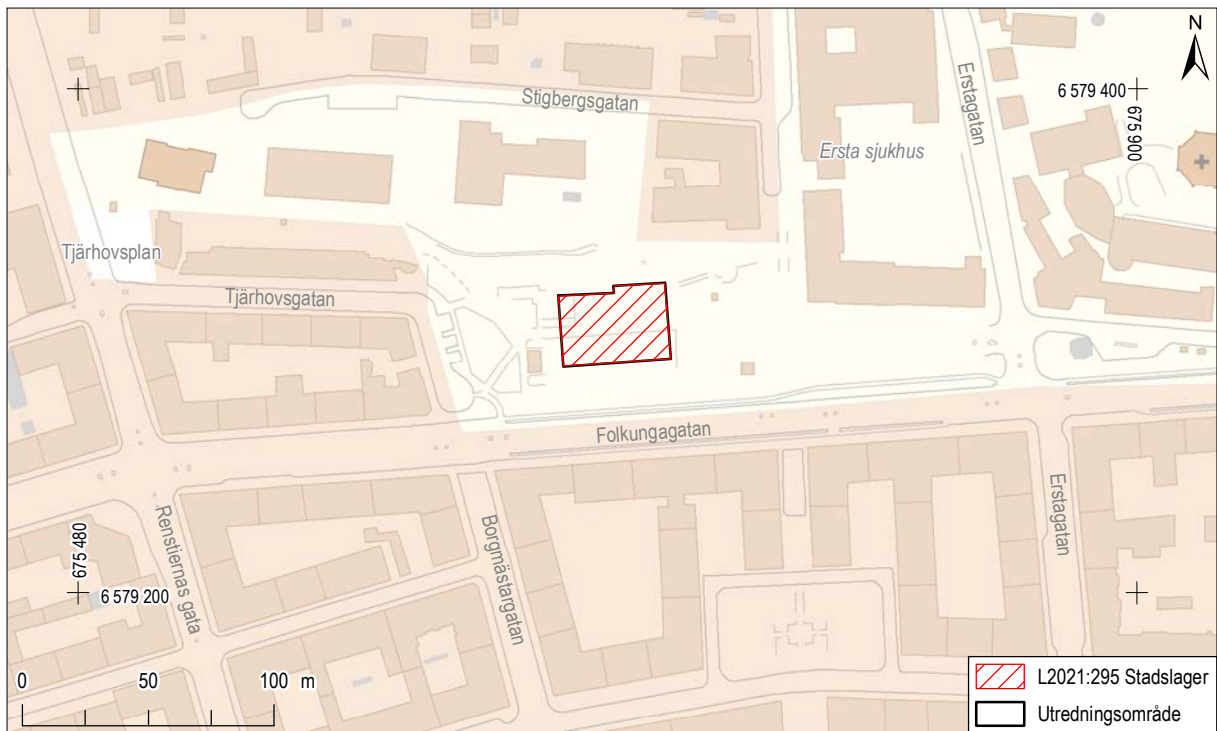
Sökschaktningen vid Stigbergsparken har kunnat belägga trädgårdarna då rika odlingslager i upp till 3 skikt påträffades inom ytans södra delar. I norr och nordväst påträffades mindre byggnadslämningar i form av en stenterrassering, en kullerstensrest och en grundmur. Samtliga lämningar har registrerats som en ny fornlämning, L2021:295 Stadslager. Den nyregistrerade fornlämningen följer idag begränsningen av utredningsytan (figur 36). Baserat på äld-

re kartmaterial och den konstaterade lämningens karaktär kan stadslaget dock förväntas påträffas även utanför den nuvarande begränsningen.

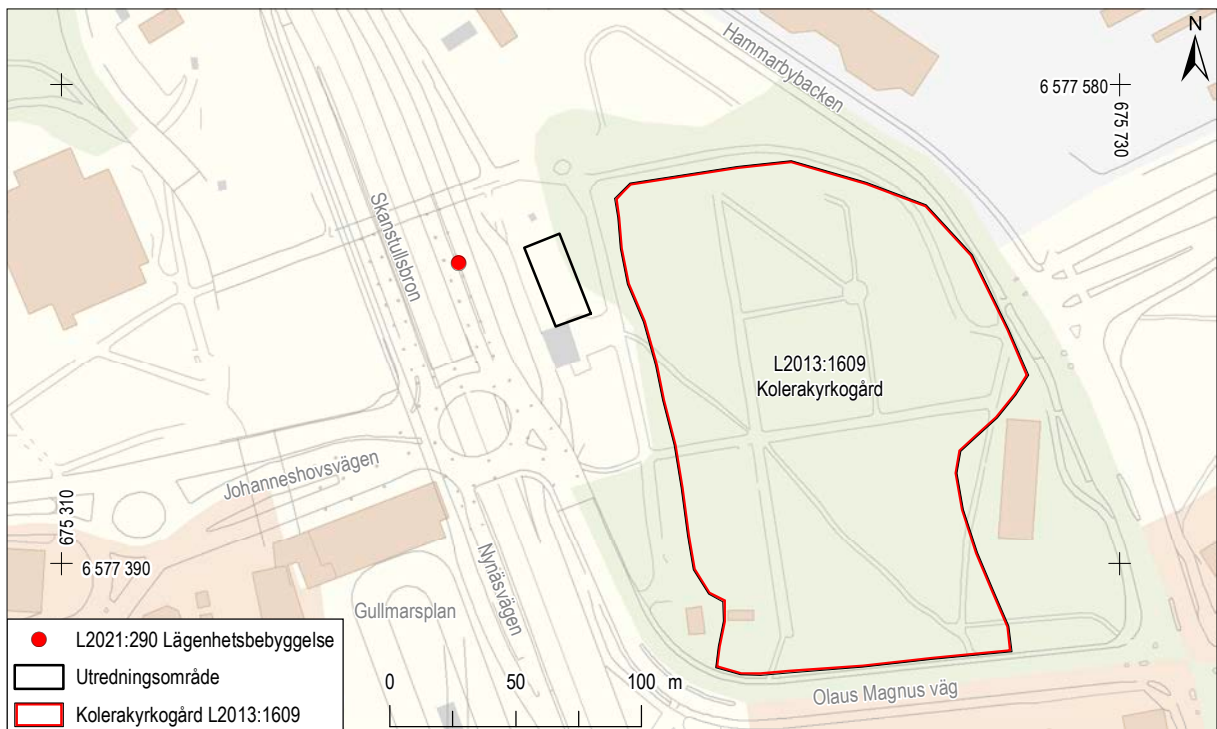
Inom del av fastigheten Enskede gård, vid Kolera-parken i Gullmarsplan, har sannolikt delar av lägenhetsbebyggelsen Lilla Gröndal legat. Fastigheten var bebyggd från 1700-talets andra hälft och revs under 1930-talets slut. I den östra delen av utredningsytan löper en parkstig som sannolikt är en rest av den gamla Dalarövägens sträckning med belägg från 1600-tal. I det äldsta kartmaterialet är bebyggelsen schematiskt placerad direkt väster om Dalarövägen. I kartmaterialet från tidigt 1900-tal, decennierna före rivningen av fastigheten, ligger den östra delen av bebyggelsen dock tydligt inom utredningsytan (se figur 34). Sökschaktningen har dock kunnat visa att ytan för planerad exploatering är mycket störd av sentida markberedning. De lämningar som finns kvar består sannolikt till övervägande del av ett odlingslager med avfall, cirka 0,2 m tjockt, vilket innehöll enstaka fynd med dateringsmässig tyngdpunkt i 1800-talet. Området för Lilla Gröndal har registrerats som L2021:290 Lägenhetsbebyggelse. Lämningen har dock ej kunnat bekräftas i fält. Den nyregistrerade lämningen baseras primärt på uppgifter i kartmaterialet vilket, likt iakttagelserna i fält, placerar lämningen under Nynäsvägen, direkt väster om utredningsområdet figur 37).



Figur 35. "Utsikten från Fru Bergqvists trädgård". Målning av Josabeth Sjöberg från 1874 över delar av den yta som idag går under namnet Stigbergsparken. Stockholms Stadsmuseum.



Figur 36. Begränsningen för det nya stadslagret L2021:295 på Fastighetskartan. Skala: 1:3 000.



Figur 37. Markeringen av Lilla Gröndal, L2021:290 Lägenhetsbebyggelse, på Fastighetskartan. Skala: 1:3 000.

REFERENSER

Litteratur

ABRAHAMSSON, Å. 1998. Görtzens sista dagar. *Stadsvandringar 18*. Stockholms stadsmuseum. Stockholm.

ERIXON, S. 1941. *Den äldre folkliga bebyggelsen i Stockholmstrakten*. Rådet till skydd för Stockholms skönhet. Stockholm.

FENNÖ, H. 1999. *Johanneshovs skans. Stockholms stad, Södermanland, Brännkyrka socken, RAÄ 160. Arkeologisk undersökning 1999*. Stockholms stadsmuseum, Kulturmiljöavdelningen. Arkeologisk rapport 2002:1. Stockholm.

FENNÖ, H. 2001. *Göta landsväg. Stockholms stad, Johanneshov, Skansbacken. Arkeologisk undersökning 2000*. Stockholms stadsmuseum, Kulturmiljöavdelningen. Arkeologisk rapport 2001:5. Stockholm.

FERENIUS, J & GUSTAFSSON, H. 1999. *Brennekyrka Sochn. Socknen vid Staden*. Stockholmia förlag. Stockholm.

SCHÉELE, VON. M. 2006. Mäster Mikael. Ingår i: *Blick 3. Stockholm då och nu*. Stockholms stadsmuseiförvaltning. Stockholms stadsmuseum.

STADSHOLMEN AB, 2013. *Bostället 1, Dödgrävarbostället, Olaus Magnus väg 5. Johanneshov*. Stockholm.

STAHERE, N. G., & FOGELSTRÖM, P.A., FERENIUS, J. & LUNDQVIST, G. 1992. *Stockholms gatunamn. 2:a utök. uppl.* Stockholmsmonografier 50. Stockholm.

SÖDERSTRÖM, G. 1979. "P.M. angående vissa lägenheter vid Skanstull". Ingår i: *Höjden. Kv Biodlaren – Johanneshov*. En byggnadshistorisk inventering från Stockholms stadsmuseum 1979. Stockholm.

Övriga källor

Brandkontorets arkiv

BrK, volym 0872 – Register över försäkringar 1 (1746–1793), Handling 236 – Kransen

Brk, volym 0659 – Besiktningslista 1827, 1815:1740 – Kransen 2,51

Riksarkivet

Brännkyrka socken. Mantalslängder, 1757–1781.

Brännkyrka socken. Husförhörlängder, 1772–1800.

Stadsarkivet

Fastighetsregister 1675–1875.

Församling: Katarina, Fastighet: Kransen, Kort 16 https://sok.stadsarkivet.stockholm.se/?template=view_post&tid=153 – hämtad 2020-06-02

Stadsmuseets kulturhistoriska klassificering

http://kartor.stockholm.se/bios/dpwebmap/cust_sth/kul/klassificering/ – hämtad 2020-04-30

Kommunfullmäktigetrycket 1863–2009

Stadskollegiets utlåtanden och memorial. Bihang nr 24. 1939.

Stadsmuseet i Stockholm

FOTOGRAFI

FOLKUNGAGATAN 27. 1895

Fotograf: Heimer, Oscar.

Bildnummer: E 30080

FOTOGRAFI

TJÄRHUVSGATAN ÖSTERUT FRÅN BORGmäSTARGATAN. 1889

Fotograf: Isoz (Salin saml.).

Bildnummer: E 13051

FOTOGRAFI

SKANSTULL, SID 030. SKANSKVARN, GRÅARK

Fotograf: Okänd

Bildnummer: graark_10068248

BILDKONST
UTSIGTEN FRÅN MITT SÄNGKAMMARFÖNSTER I Huset N.17 RENSTJERNASGRÄND
Josabeth Sjöberg 1857–1858.
SSM_11843_0

BILDKONST
UTSIGTEN FRÅN FRU BERGQVISTS TRÄDGÅRD
Josabeth Sjöberg 1874
SSM_11776_0

BILDKONST
”BESKRIFNING ÖFVER DET OHYGGLIGA MORDET Å MAMSELL ANNA SOFIA FORSSBERG MED MÖRDARENS PORTRÄTT, TECKNADT I FÄNGELSE Fyra dagar efter mordets begående.”
Tryckt hos N. Marcus, 1861.

Riksantikvarieämbetet

BILDKONST
GÖTGATAN MED SKANSTULL I BAKGRUNDEN.
Akvarellerad pennteckning av Elias Martin, från 1780–90-talet. Bildbeteckning: Holm118

Nationalmuseum

BILDKONST
GÖRTZ AVRÄTTNING PÅ GALGBACKEN 1719
Okänd konstnär.
Inventarienummer: NMH 3/1867

Kartor

Stockholms Stadsarkiv

TRAKTEN OMKRING STOCKHOLM I 9 BLAD
Kartblad V, Medlersta bladet
Utgiven av Topografiska corpsen 1861, översedd 1866.
Stockholms stadsarkivs kartsamling NS 442, SE/SSA/0234/J 4 B:4

HOLMS TOMTBOK, SÖDRA FÖRSTADENS ÖSTRA DEL OCH S:TA CATHARINAS FÖRSAMLING 1674
SE/SSA/0071/01 Stockholms stadsingenjörskontor, Stadsingenjörskontoret 1636–1954, serie D 1 a Tomtböcker, volym D 1 a:5 (NS 18) Sida 57.

1863 ÅR KARTA ÖVER STOCKHOLM
Stockholms stadsarkivs kartsamling NS 442, SE/SSA/0234/J 4 A:6 1863 års karta (blad 30) Stockholms Stadsarkiv

GENERAL CHARTA ÖFVER STOCKHOLM MED MALMARNE ÅHR 1733
Tillaeus, Petrus, 1733.
Stockholms stadsarkivs kartsamling NS 442, SE/SSA/0234/J 2 A:16

1912 ÅRS KARTA ÖVER BRÄNNKYRKA DEL 6 (JOHANNESHOV, ENSKEDE, SKÄRMARBRINK OCH SLAKTHUSOMRÅDET)
Stockholms stads byggnadskontor, 1912.
SE/SSA/Stadsbyggnadskontoret/Kart- och ritningsarkivet/L311f

Kungliga biblioteket

KARTA ÖVER STOCKHOLM MED OMGIVNINGAR 1642
Kungliga biblioteket/Kart- och bildsektionen/
Stockholm 51:30.
<http://urn.kb.se/resolve?urn=urn:nbn:se:kb:-dig-2830349> – hämtad 2020-06-01
Kungliga biblioteket

ADMINISTRATIVA UPPGIFTER

Arkeologikonsults projektnr:	3310, 3371, 3423, 3439
Länsstyrelsens dnr:	431-11835-2020, 431-2976-2020, 431-54129-2020, 431-54124-2020
Länsstyrelsens beslutsdatum:	2020-03-26 (etapp 1) och 2020-09-16 (Stigbergsparken, etapp 2), 2020-10-20 (Enskede gård, etapp 2)
Uppdragsnummer i KMR:	202000532 och 202000431
Företagare:	Region Stockholm
Län:	Stockholm
Landskap:	Södermanland
Kommun:	Stockholm
Socken:	Stockholm
Fastighetsbeteckning:	Södermalm 10:35, Enskede Gård 1:1
Typ av undersökning:	Arkeologisk utredning etapp 1 och 2
Undersökningstid, fältarbete:	2020-11-02 – 2020-11-11
Inmätningmetod:	RTK-GPS
Koordinatsystem:	SWEREF 99 TM
Höjdsystem:	RH 2000
Projektledare och rapportansvarig:	Philip Tonemar
Fältarkeologer:	Philip Tonemar och Mikael Bertheau
Planer och layout:	Medea Nyström Huuva
Kvalitetsgranskning:	Michel Carlsson
Analyser:	Stefan Gustafsson (arkeobotanisk analys)
Fynd:	Fynd förvaras hos Arkeologikonsult i väntan på fyndfördelning.

BILAGA 1. SCHAKTTABELL

Södermalm 10:35, Stigbergsparken

Schakt nr	Bedömning	Storlek (m)	Orientering	Schakt-djup (m)	Vegetationsskikt tjocklek (m)	Meter över havet (max)	Kontexter	Beskrivning
1	Schakt med indikation	9,5 x 0,5	ÖNÖ-VSV	1	0,3	25,4	102, 104, 105	Schakt inom yans NÖ del. Under ett vegetationsskikt på ca 0,3 m framkom i N en störning (105) i form av en kantsten och en bruten staketstolpe i jämn ingjutet i betong. I resterande del av schaktet följde istället ett återdeponerat material (102), 0,3-0,7 m tjockt (N-S) med vad som troligen ursprungligen utgjorts av odlingsjord. Lagret innehöll flertalet fynd av 1700-1800-talskaraktär, keramik, glas, krittippor. I SV framkom en samling med återdeponerad kullersten i lagret. Lagret (102) täckte bitvis en terrasskant uppförd av ett kantigt stenmaterial i minst två skift (104). Inga borrhål kunde iakttagas. En pruvruta (1x1 m) i V grävdes genom lager 102 ner till orörd mark bestående av brungrå moränlera.
2	Schakt med indikation	19,5 x 6,5	Ö-V	0,3-1,4	0,2-0,3	25,1	201, 202:1-3, 206	Schakt C inom yans N del, direkt V om schakt 1. Under ett vegetationsskikt på ca 0,2-0,3 m framkom en störning (202:1) i form av en betongkonstruktion vilken ursprungligen utgjort en plaskdamm, ca 0,3 m tjock, inramad av en yttre begränsning åt N med tuktad gästien (202:2) och en naturstenstrappa i tre grova avsatser (202:3). Lämningen täcker nästintill hela schaktet, vilket utökades åt Ö och S för att avgränsa konstruktionen. En provgrop grävdes i betongkonstruktionens Ö begränsning för att avgöra dess djup. Under betongen vidtog en grundläggning av större sprängsten i ca fem skift (202:4). Grundläggningen var ca 0,8 m tjock och nedgrävd i orörd mark bestående av brungrå moränlera. I schaktets N schaktvägg, direkt N om störning 202:2, framkom en bevarad kullerstenläggning (206), avgrävd åt S och V men lyckas fortsätta utanför schaktet åt N och Ö. Stenläggningen och intilliggande ytor täcktes av ett återdeponerat kulturlager (201), upp till 0,7 m tjockt, vilket innehöll fynd av 1700-1800-tals karaktär.
3	Schakt med indikation	28 x 2	Ö-V	2,2	0,3	24	301, 302, 303, 304	Schakt inom yans S del. Under ett vegetationsskikt på ca 0,3 m framkom ett sentida utjämningslager bestående av stenkross, ca 0,2 m tjockt följt av äldre återdeponerad odlingsjord (301) uppblandad med grus, ca 0,3 m tjockt. Under vidtog två tjocka horisonter med odlingsjord innehållandes rikligt med fynd, varpå en provgrop grävdes ner till orörd marknivå för att bestämma kulturlagerjocklek. Det översta lagret (302) var upp till 0,9 m tjockt och det undre (303) ca 0,7 m tjockt. Direkt under vidtog gulgrå moränlera. I den N schaktväggen observerades en nedgrävning återfylld med sand. C mot V i schaktet framkom ett kraftigt frischakt, upp till 3,5 m åt Ö, för en rund betongkonstruktion varpå schaktet utökades åt V för att avgränsa störningen (304).
4	Schakt med indikation	4,5 x 3,5	Ö-V	0,5-1,7	0,25	24,5	402, 403, 404:1-2	Schaktet inom yans V del. Under ett vegetationsskikt på ca 0,25 m framkom ett sentida utjämningsmaterial, primärt bestående av makadam och återdeponerad odlingsjord, ca 0,3 m tjockt. Under vidtog ett lager med odlingsjord (402), ca 0,6-0,8 m tjockt, slutande åt S. Fynd ifrån lagret kan placeras i 1800-talet. C inom schaktet, under 402, framkom en konstruktion i form av en kraftig grundmur (403). Muren var lagd i N-S riktning och utgjordes av fem större stenar (ca 0,9x0,7x0,5 - 0,5x0,6x0,5 m stora) med plan sida åt Ö. Muren lycktes vila direkt på orörd mark bestående av en gulgrå moränlera. Muren var kapad i N av kablar (404:1) men fortsätter åt S. I Ö och S var ytan störd av ledningsdragningar (404:2).
5	Schakt utan indikation	3,5 x 1,5	N-S	1,2	0,3	24,5	501	Schakt inom yans Ö del. Under vegetationsskiktet på ca 0,3 m följde enbart moderna utfyllnader tillkomna vid nedläggning av dagvattenledning (501) och brunn. Inget arkeologiskt observerbart.

Bilaga 1. Schakttabell, forts.

Enskede gård 1:1, vid Gullmarsplan

Schakt nr	Bedömning	Storlek (m)	Orientering	Schakt-djup (m)	Vegetationsskikt tjocklek (m)	Meter över havet (max)	Kontexter	Beskrivning
6	Schakt utan indikation	10 x 1,5	VNV-ÖSÖ	0,7-1,5	0,2-0,4	34,5	601, 602	Schakt inom ytans S del. Under vegetationsskiktet på ca 0,2-0,4 m följde enbart ett påfört, återdeponerat material av grå lera med grus. I väst upp emot 0,6 m tjockt och tunnare åt öster. Två sentida störningar centralt i schaktet i form av igenfyllda nedgrävningar, troligen dränering/dagvattenbrunn (601, 602), återfyllda med makadam och sand. Störningarna var grävda genom orörd mark.
7	Schakt utan indikation	10 x 2	Ö-V	0,6	0,3	33,7	701	Schakt C inom ytan. Under vegetationsskiktet på ca 0,3 m följde enbart ett påfört, återdeponerat material av grå lera med grus. I V upp emot 0,5 m tjockt och tunnare åt Ö. I Ö ett tidigare schakt återfyllt med sand (701). Störningen var grävd genom orörd mark.
8	Schakt utan indikation	4 x 1	NV-SÖ	1,2	0,2-0,4	33,8	801	Schakt i SÖ delen av ytan. Under vegetationsskiktet på ca 0,2-0,4 m framkom primärt en större störning i form av ett tidigare schakt grävt genom orörd mark (801). I det återfyllda materialet insamlades dock enstaka lösfynd av 1700-talstyp, ett glassigill från en flaska, kripsskaft och keramikåvror i form av fajans, flintgods, rödgods och porslin.
9	Schakt med indikation	4,8 x 3	N-S	1,3	0,3	33,4	901:1-2, 902, 903, 904, 905,	Schakt C inom ytan. Under ett vegetationsskikt på ca 0,3 m följde ett modernt påfört utfyllnadslager med makadam och grus på ca 0,4-0,7 m. I V ett större frischakt (901:1) för betongplintar (901:2) nedgrävt i orörd mark och i S ledningsdragningar (902). I NO framkom en ansamling löst packade stenar (903), storlek ca 0,05-0,15 m, vilka gav ett oordnat intryck och troligen ej läg in situ. Stenarna täckte ett kulturlager (904). ca 0,1 m tjockt, innehållande avfall av 1700-1800-tals karaktär, och angriensade till ett stolphål, ca 0,2 m djupt, med kraftig stenskoning (905). Stolphålet var nedgrävt i orörd mark.
10	Schakt med indikation	12 x 2,5	Ö-V	1,2	0,4	34,5	1001, 1002, 1003	Schakt inom ytans N del. Markytan slutade från V-Ö med ca 1 m differans. Under ett vegetationsskikt på ca 0,4 m följde ett påfört utjämningsmaterial med stenkross och lera på ca 0,5-0,3 m (V-Ö). I Ö vidtog en störning med makadam och betong (1002) och i N en ledningsdragning (1003). C i schaktet framkom dock en rest av ett kulturlager (1001), ca 0,1-0,2 m tjockt, rest av oslingslager med avfall. Två provrutor (1x1 m) grävdes genom lagret ned på orörd mark. Enstaka fynd av glas, kripopor och keramik insamlades från provgroparna.
11	Schakt utan indikation	2,5 x 2	Ö-V	0,4	0,4	34,1	1100	Provgrop med maskin igenom slänten för Nynäsvägens vägbank i V delen av ytan. Störning i form av frischakt för betongkonstruktion samt en betongplint (1100) framkom direkt under ett vegetationsskikt på ca 0,4 m och täckte hela ytan varför schaktet lades igen.
12	Schakt med indikation	2,5 x 2	VSV-ÖNÖ	2,1	0,4	34,2	1200, 120	Provgrop med maskin igenom slänten för Nynäsvägens vägbank i V delen av ytan. Direkt S om schakt 11. Störning i form av frischakt för betongkonstruktion samt en betongplint framkom i Ö (1200). I V delen av provgropen, under vegetationsskiktet på ca 0,4 m, kunde ett ca 1,6 m tjockt modernt utfyllnadslager av grå lera och grus följas. Under detta, i SV, framkom en cirka 0,1-0,2 m tjock rest av ett kulturlager (1201). Lagret var mycket likt et som observerats i schakt 9 och 10. Direkt under vidtog steril mark.

BILAGA 2. KONTEXTLISTA

Kontext-nr	Delnr	Schakt-nr	Typ	Definition	Tjocklek (m)	M ö. h.	Beskrivning
102	1	1	Lager	Utfyllnadslager	0,3–0,7	ca 25,1	Brunt sandigt lager med humösa inslag, ca 0,3–0,7 m tjockt (N–S). Lagret innehöll flertalet fynd av 1700–1800-talskaraktär, keramik, glas, kritpipor. I SV framkom en samling med återdeponerad kullersten i lagret. Antagligen ett återdeponerat kulturlager som ursprungligen utgjorts av odlingsjord.
104	1	1	Konstruktion	Terrassering	≥0,5	ca 25	Terrasskant, ca 5 m lång som utgörs av minst 14 stenar, ca 0,3–0,7 x 0,4–0,5 m stora, kantiga och grovt huggna, enstaka stenar med fasad sida åt S. Löper i Ö–V riktning i schaktets norra del. Fortsätter troligen utanför schaktet åt Ö och V. Utgör möjligen en terrassering eller grundmur.
105	1	1	Störning	Betong	ca 0,2	25,3	Störning i schakt 1 bestående av en kantsten och en kapad grön fyrsidig staketstolpe i järn ingjuten i betong. Ca 1,2 m lång (SV–NÖ) i schaktets N del.
201	1	2	Lager	Utfyllnadslager	≤0,7	ca 24,8	Brunt sandigt lager med humösa inslag, kolstänk och tegelkross, upp till ca 0,7 m tjockt i N. Ca 7 x 1 m stort (Ö–V). Lagret innehöll flertalet fynd av 1700–1800-talskaraktär, bl.a. keramik och glas samt en tärning. Mycket likt lager 102 i schakt 1. Ett återdeponerat kulturlager som ursprungligen utgjorts av odlingsjord med avfall.
202	1–2	2	Störning	Betongkonstruktion, nedgrävning	ca 1,1	24,4	Störning i form av plaskdamm i betong med grundläggning av sten. Ca 20,5 x 6,5 m stor (Ö–V). Grundläggning, ca 0,8 m tjock, bestod av ca 5–6 skift med större skarpkantad sten samt återbrukad gatsten, grävd ned i orörd mark. Över grundläggning var en sula av betong gjuten, ca 0,3 m tjock, med kant. Längs konstruktionen i N och Ö löpte ett järnrör, ca 0,05 m i diameter, troligen tryckvattenledning.
203	1	2	Störning	Fris till plaskdamm	ca 0,2	24,5	Till störning 202 hör även en fris, ca 2,7x0,3 m stor (Ö–V) med huggen gatsten (ca 0,1x0,15x0,2 m) lagda i 2 skift, i N delen av schakt 2.
204	1	2	Störning	Naturstenstrappa	>0,5	ca 25	Till störning 202 hör även en naturstenstrappa i 3 avsatser av 9 större, flata stenblock i NV delen av schakt 2. Ca 5x2 m stor (O–V).
205	1	2	Störning	Nedgrävning	ca 1	24,3	Störning i form av nedgrävning/schakt genom betongkonstruktionen med grundläggning (202:1). Skålformad, ca 3 x 1,8 m (O–V) Troligen mycket sentida ingrepp.
206	1	2	Konstruktion	Stenläggning	<0,2	24,5	Stenläggning med rundad sten i N delen av schaktet, ca 2,2x0,4 m stor (Ö–V) av ett jämnt stenmaterial, rundad sten, ca 0,05x0,05 – 0,07x0,1 m stora. Skuren av störning 202 i S och V. Fortsätter troligen utanför schaktet i N och Ö. Möjligen en rest av gamla Tjärhovsgatans sträckning genom ytan.
301	1	3	Lager	Odlingslager	0,3	24,2	Brun matjord uppblandad med sand och fingrus samt en liten andel lera. Lucker med enstaka tegelkross och enstaka fynd, primärt av tidig 1800-talskaraktär, glas, keramik. Lagret kunde följas inom hela Ö delen av schaktet i plan, Skuren av störning 304 åt V. Samtliga fynd återdeponerades vid återfyllnad. Makroprov taget PM 301:517.
302	1	3	Lager	Odlingslager	ca 0,7	23,9	Framkom i provgrop genom lager 301. Brun matjord uppblandad med sand och fingrus samt en liten andel lera. Lucker med enstaka tegelkross och flertalet fynd, primärt av 1700–1800-talskaraktär (bl.a. glas, keramik, kritpipor). Enstaka fynd samlades in men majoriteten återdeponerades vid återfyllnad. Makroprov taget PM 302:516.
303	1	3	Lager	Odlingslager	ca 0,7	23,2	Framkom i provgrop genom lager 301, under lager 302. Brun strukturlös matjord uppblandad med sand och fingrus samt en liten andel lera. Den organiska halten var dock mycket högre än ovanliggande lager. Flertalet fynd av 1700–1800-tals karaktär (bl.a. glas, keramik, kritpipor). Enstaka fynd samlades in men majoriteten återdeponerades vid återfyllnad. Makroprov taget PM 303:515. Under vidtog orörd mark i form av gulgrå moränlera.

Bilaga 2. Kontextlista, forts.

Kontext-nr	Delnr	Schakt-nr	Typ	Definition	Tjocklek (m)	M ö. h.	Beskrivning
304	1-2	3	Störning	Betongkonstruktion, Frischakt	<1	23,4	Frischakt (304:1) för en stor betongkonstruktion (304:2), troligen en vattenreservoar, kunde begränsas åt V inom schaktet till ca 13,5 m. Är konstruktionen rund bör diametern dock vara betydligt större. Nedgrävd i orörd mark bestående av gulgrå moränlera.
402	1	3	Lager	Odlingslager med avfall	ca 0,6-0,8	24	Brunt sandigt lager med humösa och siltiga inslag, kolstänk och tegelkross, upp till ca 0,8 m tjockt i S. Lagret innehöll flertalet fynd av 1700- tidig 1800-talskaraktär, bl.a. keramik och glas. Enstaka fynd samlades in och resten återdeponerades. Mycket likt lager 102 i schakt 1 och 201 i schakt 2. Täckte underliggande mur 403.
403	1	4	Konstruktion	Grundmur	>0,3	23,6	Konstruktion i form av en kraftig grundmur. Muren var lagd i N-S riktning och utgjordes av fem större stenar (ca 0,9x0,7x0,5 – 0,5x0,6x0,5 m stora) med plan sida åt Ö, ej fogade med bruk. Ett borrhål C i en av stenarna. Muren tycktes vila direkt på orörd mark bestående av en gulgrå moränlera. Muren var kapad i N av kablar (404:1) men fortsätter åt S.
404	1-2	4	Störning	Ledningsdragningar	>0,8	ca 24,1	Störningar i form av ledningsdragningar inom schakt 4.
501	1-2	5	Störning	Brunn, dagvatten	1,2	24,5	Störningar i form av dagvattenrör och brunn inom schakt 5.
601	1	6	Störning	Dräneringsbrunn	>0,5	33,2	Störning i form av eventuell dräneringsbrunn inom schakt 6.
602	1	6	Störning	Ledningsdragnings	>0,5	33,2	Störning i form av ledningsdragnings återfylld med steril sand i schakt 6.
701	1	7	Störning	Ledningsdragnings	≤0,7	33,2	Störning i form av ledningsdragnings återfylld med steril sand i schakt 7.
801	1	8	Störning	Återfyllt schakt	≥1,3	33,4	Störning i form av tidigare schakt återfyllt med bitvis återdeponerat material. Enstaka lösfynd samlades in från fyllnadsmaterialet.
901	1-2	9	Störning	Frischakt, Betongkonstruktion	>1	33,4	Störning i form av ett frischakt med återfyllt material samt betongkonstruktion i V delen av schakt 9.
902	1	9	Störning	Ledningsdragnings	>0,5	32,5	Störning i form av ledningsdragnings C och mot S i schakt 9.
903	1	9	Lager	Stenpackning	ca 0,1	32,6	Samling av mindre rundade stenar, ca 0,05x0,1 – 0,1x0,15, i ett skikt men oordnat och relativt löst samlade. Ingen konstruktion, gav mer intrycket av att ha slängts på plats. Täcker lager 904. Möjligt som "lock" över avfallet eller återdeponerat material.
904	1	9	Lager	Kulturlager med avfall	≤0,1	32,5	Brungrått, luckert lager med organisk inblandning. Enstaka fynd av avfall i form av keramik, glas, kritpipor och djurben. Troligtvis deponerat avfall, eventuellt del av samma typ av odlingsjord som påträffades i schakt 10 och 12. Mycket skadat.
905	1	9	Stolphål	Stolphål	≥0,4	32,5	Stolphål, stenskott med 7st stenar, ca 0,3x0,5 – 0,2x0,1 m. Fyrsidigt stolphål centralt, ca 0,25x0,2 m stort och 0,2 m djup i botten. Botten fylld med mindre sten, ca 0,1x0,1 – 0,05x0,1. Skålformad profil. Ca 0,4 m nedgrävning direkt i orörd mark.
1001	1	10	lager	Odlingslager	ca 0,2	32,2	Brunt-brungrått, luckert lager med sandig och bitvis organisk inblandning. Enstaka fynd av avfall i form av keramik, glas, kritpipor och djurben (tåben). Mycket likt lagret som påträffades i schakt 9 och 12. Skadat i N, V och Ö. Två provgropar grävdes genom lagret för att samla in fynd för datering och fastställa stratigrafi. Direkt under lagret framkom orörd mark i form av steril gul sand.
1002	1	10	Störning	Återfyllt schakt	>0,5	32,2	Störning i form av återfyllt schakt i Ö delen av schakt 10. Fylld med stenkross.
1003	1	10	Störning	Ledningsdragnings	>0,7	32,3	Störning i form av ledningsdragnings. Löper parallellt i N delen av schakt 10 (Ö-V). Nedgrävning fylld med makadam och steril sand. EI?
1100	1	11	Störning	Betongkonstruktion	>0,5	33,2	Störning i form av ett frischakt med återfyllt material samt betongkonstruktion. Täckte hela provgropen (schakt 11).
1200	1	12	Störning	Betongkonstruktion	ca 0,9	33,4	Störning i form av ett frischakt med återfyllt material samt betongkonstruktion i Ö-NÖ delen av provgropen (schakt 12).
1201	1	12	Lager	Odlingslager	≤0,1	32,5	Brunt, luckert lager med organisk inblandning. Inga fynd. Mycket likt lagret som påträffades i schakt 9 och 10. Mycket skadat.

BILAGA 3. FYNDLISTA

Fyndnr*	Objekt	Material	Subklass	Del	Datering	Antal	Antal fragment	Vikt (g)	Beskrivning	Gallrat
102:32:1	Glas	Glas	Flaska	Botten, mynning	1700–1800-tal	3	3	21,7	3st fragment av grönt glas. Mindre flaskor, botten, diam 29 mm och minst 45 mm samt en mynningsbit	
102:31:2	Kritpipor	Lera	Kritpipor	Skaft, fragment	1700-tal	8	8	28,1	8st fragment oorerade skaft från kritpipor	X
102:31:1	Kritpipor	Lera	Kritpipor	Huvud, skaft	1755–1798	5	5	38,86	4st piphuvuden, troligen Carl Wettervik, samt ett skaft ornerat ".ETTERVI. / .OCKHOL."	
102:30:1	Keramik	Rödbrännande lera	Yngre rödgods	Buk, botten, fragment	1700–1900-tal	1	2	79,4	2st fragment från en blomkruka. Oglaserad och oorerad, dräneringshål i botten	X
102:30:2	Kakel	Rödbrännande lera	Rumpkakel	Blad, fragment	1700–1800-tal	2	2	42,7	2st små fragment blad från rumpkakel va rödbrännande lera med vit glasyr.	X
102:30:3	Keramik	Flintgods	Flintgods, blandat	Buk, mynning, botten	1700–1800-tal	4	5	20,7	5st små fragment från 4 kärl. Vitglaserad flintgods med tryck. Svart och blått.	X
102:30:4	Keramik	Porslin	Kinesiskt porslin	Buk, mynning, botten	1700-tal	5	5	26,4	5st små fragment från blåmålat kinesiskt porslin	
201:379:1	Glas	Glas	Flaska	Botten	1700–1800-tal	1	1	47,7	1st fragment av grönt glas, botten, diam. Ca 67 mm.	
201:380:1	Sko	Järn	Klackjärn		Historisk tid	1	1	40	Hästskoformat järn, 60 mm bred utgörs av en ca 15 mm bred ten. Hål för fästning kan skönjas Mkt korroderad	X
201:380:2	Spelbricka	Keramik	Rödgods		1700–1800-tal	1	1	6,1	Grov, rund spelbricka av yngre rödgods med skadad glasyr, gul/grå. Ca 25 mm i diam.	
201:380:3	Spelbricka	Keramik	Flintgods		1700–1800-tal	1	1	3,4	Plan, rund spelbricka, ca 20 mm i diam, av flintgods med vit glasyr	
201:380:4	Tärning	Ben			Historisk tid	1	1	1,5	Sexkantig tärning med ca 11 mm st sidor. Intakt men något skadad i hörnet mellan 6, 4 och 2	
201:378:1	Keramik	Rödbrännande lera	Yngre rödgods	Botten, buk	1700–1800-tal	1	1	148	1st större fragment yngre rödgods kärl, invändigt brunröd glasyr. Ornerad med två parallella linjer längs buken nedtill.	X
201:378:2	Keramik	Flintgods	Fat	Botten, fragment	1800–1884	1	1	5,2	Mindre fragment flintgods i vit glasyr, stämpel ".RAND", synlig. Troligtvis RÖRSTRAND.	
201:378:3	Keramik	Flintgods	Blandat	Botten, mynning, fot, fragment	1800-tal	5	5	43	5st mindre fragment flintgods. Vita och med stämpeldecor	X
302:448:1	Keramik	Rödbrännande lera	Yngre rödgods	Buk, mynning, botten	1700–1900-tal	10	11	251,5	11st fragment från max 10st blomkrukor. Oglaserade och oorerade.	X
302:448:1	Keramik	Stengods	Stengods	Fragment, buk	1836–1866	1	1	11,6	1st fragment från mineralvattenkruka, stengods, stämplad "SELTERS" med ett lejon	
302:448:2	Keramik	Flintgods	Flintgods	Fragment, mynning, buk	1800-tal	1	10	23,8	10st mindre fragment, 3 limmade bitar, blå/vit flintgods. Tryckt dekor. Troligen Gustafsberg, tekopp "S-modell", ca 1839-1860	
302:448:3	Keramik	Flintgods	Flintgods, blandat	Fragment, botten, mynning, buk	1700–1800-tal	13	13	158	12 fragment odekorerat vitt flintgods. 1st fragment vitglaserat flintgods. Tallrik med rakstämpel "RÖRSTRAND" (1800-1884)	X
302:448:4	Keramik	Flintgods	Flintgods	Fragment, botten, mynning, buk	1800-tal	8	8	41	8st mindre fragment blå/vit flintgods. Tryckt dekor	X

*Fyndnumret består av tre delar (X:X:X), varav det första är numret på den kontext som fyndet tillhör. Det andra numret är det löpnummer som fyndet tilldelas vid mätningen i fält och det tredje är det nummer som fyndet får vid fyndregistrering i vår databas SiteWorks. Dessa tre bildar tillsammans föremålets unika fyndnummer.

Bilaga 3. Fyndlista, forts.

Fyndnr*	Objekt	Material	Subklass	Del	Datering	Antal	Antal fragment	Vikt (g)	Beskrivning	Gallrat
302:448:5	Keramik	Flintgods	Flintgods	Fragment, botten, mynning, buk, öra	Ca 1800–1850	1	6	56,3	6st fragment blå/vit flintgods varav 5st limmade. Tryckt blå dekor. Stämplad mer "Rörstrand" - rakstämpel med gemener.	
302:448:6	Keramik	Flintgods	Flintgods	Fragment, mynning, buk	1800-tal	1	8	33,3	8st fragment, limmade. Kopp med tryckt svart dekor och målad i färger: gröna, blå, orange och brun. Landskapsmotiv.	
302:448:7	Keramik	Rödgoods	Yngre rödgoods	Fragment, botten, mynning, buk	1700–1800-tal	1	12	763	12st fragment, limmade. Fat med tryckt svart och gröna glasyr. Svart botten och gröna bårder samt vågband.	
302:450:1	Kritpipor	Lera	Kritpipor	Skaft, fragment	1700-tal	7	7	20,12	7st fragment oorerade skaft från kritpipor	X
302:449:1	Glas	Glas	Flaska	Botten	1700–1800-tal	1	1	131,6	1st fragment av grönt glas, botten, diam. Ca 72 mm.	X
303:451:1	Keramik	Flintgods	Flintgods	Fragment, botten, mynning, buk	1800-tal	11	11	23,8	11st mindre fragment blå/vit flintgods. Tryckt dekor	X
303:451:2	Keramik	Porslin	Kinesiskt porslin	Buk, botten	1700-tal	2	2	5,39	2st fragment från troligt Qianlong och Famile Rose-porslin	
303:451:3	Keramik	Stengods	Stengods	Fragment, buk	1700–1800-tal	1	3	172,1	3st limmade fragment, Stämplad "SELTERS CT" och ett kors. Troligen 1700-talets sista tredjedel innan Nasau-stämpeln tillkommer 1806.	
303:451:4	Kakel	Rödbrännande lera	Rumpkakel	Blad, fragment	1600-tal	1	1	42,7	1st större bladfragment från ett svart-glaserat reliefkakel. Hög relief, växtdekor och repstavsportik	
303:451:5	Keramik	Rödbrännande lera	Yngre rödgoods	Buk, mynning, botten	1700–1800-tal	1	10	247,7	10st limmade fragment från 1 kärl. Yngre rödgoods, invändig grå glasyr med mörkare små stänk.	
303:451:6	Takpanna	Rödbrännande lera	Enkupigt Vingtegel	Klack	Ca 1770–1795	1	1	109,3	1st fragment från troligen enkupigt vingtegel, klack, stämplad "DDK" = Didrick Duvall Kalkudden.	
303:453:1	Kritpipor	Lera	Kritpipor	Skaft, fragment	1700-tal	18	18	49,6	18st fragment oorerade skaft från kritpipor	X
402:607:1	Keramik	Rödbrännande lera	Yngre rödgoods	Buk, mynning, botten	1700–1900-tal	8	10	390,5	10st fragment från max 7st blomkrukor och ett blomkruksfat. Oglaserade och oorerade.	X
402:607:2	Keramik	Rödbrännande lera	Yngre rödgoods	Fragment, botten	1700–1800-tal	1	1	20,7	1st fragment från ett silkärl eller durkslag. Gul/grön glasyr invändigt och utvändigt.	
402:607:3	Keramik	Flintgods	Flintgods, blandat	Fragment, botten, mynning, buk	1700–1800-tal	7	7	103,4	7st fragment vitglaserat flintgods.	X
402:607:4	Keramik	Flintgods	Flintgods	Tallrik	1800–1884	1	1	53,8	1st fragment vitglaserat flintgods. Tallrik med rakstämpel "RÖRSTRAND"	
402:607:5	Keramik	Flintgods	Flintgods,	Fragment, fat	1839–1860	1	1	2,9	1st mindre fragment vitglaserat flintgods. Fat med stämpel "GUSTAFSBERG"	
402:607:6	Keramik	Flintgods	Flintgods	Fragment, botten, mynning, buk	1800-tal	15	20	117,6	20st mindre fragment blå/vit flintgods. Bl.a "Flytande blått" och möjligen "Willow"	X
402:607:7	Keramik	Porslin	Kinesiskt porslin	Buk, mynning, botten	1700-tal	3	3	49,3	3st fragment från troligt Qianlong och Famile Rose-porslin	
402:607:8	Keramik	Stengods	Stengods	Fragment, botten, hank, buk	1700–1800-tal	5	5	298	5st fragment stengods av "Selters"-typ. Brungul utvändigt glasyr, grått gods	X

Bilaga 3. Fyndlista, forts.

Fyndnr*	Objekt	Material	Subklass	Del	Datering	Antal	Antal fragment	Vikt (g)	Beskrivning	Gallrat
402:607:9	Keramik	Fajans	Fajans	Mynning, fragment	1600–1700-tal	2	2	14,4	2st mindre fragment blå/vit fajans.	X
402:609:1	Kritpipa	Lera	Kritpipa	Huvud, fragment	1700-tal	1	1	2,07	1st fragment kritpipshuvud. Klackstämpel: "Krönt 5". Toligen tillverkad i Gouda i Holland, 1677-1845 (1730-1750)	
402:609:2	Kritpipor	Lera	Kritpipor	Skaft, fragment	1700-tal	22	22	67,1	18st fragment oorerade skaft från kritpipor	X
402:608:1	Glas	Glas	Flaska	Hals, knopp, fragment	1800-tal	3	3	161,9	3st fragment av brunt glas, ej knoppflaskor. Knopp, diam. Ca 27-30 mm.	X
402:608:2	Glas	Glas	Lampa	Fragment	1800-tal	2	2	26,8	2st fragment av klart glas, troligen från fotogenlampor	X
402:608:3	Glas	Glas	Flaskor	Fragment	1800-tal	3	3	152,2	3st fragment av 3st flaskor. Parfym och/eller apoteksflaskor? En cylindrisk m grönt glas, en fyrsidig botten m grönt glas och en parfymflaska i klart glas	
402:608:4	Glas	Glas	Dryckesglas	Botten, fragment	1800-tal	3	3	133,5	3st fragment av bottnar i klart glas från 3st dryckesglas varav 2st på fot (vinglas). Det raka glaset har 8st fasetterade hörn.	
801:148:1	Glas	Glas	Glassigill	Sigill	1700-tal	1	1	16,26	Glassigill "I/3 KANS SB). Lösfynd från återfyllt material i störning	
904:187:1	Keramik	Flintgods	Flintgods, blandat	Fragment, botten, mynning, buk	1800-tal	20	20	298,7	20 fragment odekorerat vitt flintgods. Mycket skadat och fragmentariskt	X
904:188:1	Fönster	Glas	Planglas	Fragment	1800–1900-tal	2	2	8,39	2st fragment klart planglas	X
1001:306:1	Keramik	Flintgods	Flintgods	Fragment, buk, mynning	1800-tal	1	1	12,4	1st mycket skadat fragment flintgods, kopp.	X
1001:306:2	Kritpipor	Lera	Kritpipor	Skaft, fragment	1700-tal	22	22	7,4	22st fragment oorerade skaft från kritpipor	X
1001:305:1	Kritpipor	Lera	Kritpipor	Skaft, fragment	1700-tal	5	5	13,6	5st fragment oorerade skaft från kritpipor	X
1001:305:2	Kritpipor	Lera	Kritpipor	Huvud, Skaft, fragment	1755–1798	2	2	11,8	2st fragment, huvud och skaft m'rikt "STOCKHOLM", Möjligen Carl Wettervik (1755-1798)	
1001:305:3	Keramik	Porslin	Porslin	Fragment,	1800–1900-tal	1	1	12,4	1st skadat fragment porslin, fat. Ej kinesiskt. Troligen sent.	X

BILAGA 4. ARKEOBOTANISK ANALYS

STEFAN GUSTAFSSON

Bakgrund och syfte

Undersökningen bestod av en arkeologisk utredning inom ett område i Stigbergsparken, fastigheten Södermalm 10:35, Stockholms stad. Syftet med de arkeologiska analyserna var att belägga trädgårdsodling inom undersökningsområdet.

Metod

Provtagningen genomfördes enligt den vedertagna modell som finns beskriven i *A new method for urban geoarchaeological excavation, example from Norrköping, Sweden* (Heimdahl m.fl. 2005). Proverna togs ur lager från en sektion och volymen låg på cirka 7,5 deciliter jord. Proverna våtsiktades i säll med 0,2 millimeters maskvidd. Identifieringen av makrofossilerna gjordes med hjälp av mikroskop (4–600 gångers förstoring), referenssamling och referenslitteratur (bl.a. Berggren 1969, 1981, Jacomet 2006; Digital Seed Atlas of the Netherlands, Schweingruber 1978, 1990, Mork 1946, www.woodanatomy.ch).

Materialet

Stratigrafin för de provtagna lagren framgår av figur 1. Samtliga lager bestod av strukturlös homogeniserad matjord. I lager 301 och 302 var det organiska inslaget liten vilket berodde på dåliga bevaringsförhållanden för oförkolnat material. Lager 303 innehöll betydligt mer organiskt material och i detta återfanns en hel del växtmakrofossil och fiskben.

Åtminstone lager 303 bedöms ligga in situ och utgöra en odlingsfas in Stigbergsparkens historia. Även lager 301 och 302 skulle kunna tillhöra en längre tids odling på platsen men dessa innehöll ingen information om vad som i så fall odlades eller hur odlingen gick till.



Figur 1. De analyserade lagren i sektion.

Resultat

Prov 301:517

Provet innehöll strukturlös matjord uppblandad med sand och fingrus samt en liten andel lera. En del rötter hade trängt ner i lagret men bioturbationen bedöms låg. Den organiska halten bedöms som låg och det växtmaterial som en gång fanns i jorden har brutits ned. Enstaka frö från arter med hårdskaliga frön påträffades men materialet var inte tolkningsbart (svinmålla, hallon, jordrök).

Provet innehöll en del träkol från tall och gran samt förkolnade granbarr.

Enstaka fiskfjäll från abborre och obestämd karpfisk samt fiskben hittades i provet.

Prov 302:516

Provet innehöll strukturlös matjord uppblandad med sand och fingrus samt en liten andel lera. Den organiska halten bedöms som låg och det växtmaterial som en gång fanns i jorden har brutits ned. Inslaget av frö begränsade sig till enstaka exemplar av svinmålla, blåmålla och fläder.

I provet fanns även träkol från björk, ek, tall och gran. Även oförkolnat trä av tall påträffades.

Enstaka fiskfjäll från abborre och obestämd karpfisk samt fiskben hittades i provet.

Prov 303:515

Precis som de andra proverna innehöll även detta en strukturlös matjord uppblandad med sand och fingrus samt en liten andel lera. Den organiska halten var dock mycket högre. Bevaringsförhållandena för oförkolnat växtmaterial var betydligt bättre i detta lager jämfört med 301 och 302. Provet innehöll gott om frön, fiskfjäll och fiskben (figur 2).

Det går att dela in de olika arterna utifrån hur de har hamnat i lagret. Bland annat har lagret gödslats med dynga vilket framgår av frön från foderväxter (starr, smörblomma, nate). Intressant var att antalet frö från nate var stort och detta tyder på att man även utnyttjat vattenväxter till foder. Även latrin har använts för att höja jordens näringshalt. Att man använt latrin framgår av frön från fikon, hallon, smultron, vindruva (russin) och äpple. Dessa har konsumerats och genom stadens renhållning hamnat i jorden. Renhållningen var organiserad på olika sätt under olika tider, från självhushållningens kretslopp till renhållning i stadens regi (Gustafsson 2016, Westholm 1995).

En annan växtgrupp var ogräs. Dessa kan ha följt med gödseln ner i jorden men det kan även vara så att de växt på själva odlingsytan. Brukligt var att odlingsytorna rensades på ovälkorna arter men denna kamp var allt som oftast tröstlöst slit utan slut. Ogräsen representerades av svinmålla, jordrök, penningört, tistel, vildpersilja och bolmört.



Figur 2. En del av den påträffade makrofossilerna i lager 303.

Några av fynden visar vad som verkligen odlades på platsen. Naturligtvis odlades långt fler arter än de som hittades i proverna men det mesta som växte togs omhand innan fröna hann trilla ner i den jord de växte i. Fyndet av spikklubba var intressant. Spikklubba var en av få medicinalväxter som endast förekom inom skolmedicinen (Heimdahl 2016). Detta tyder på att den odling som fanns i Stigbergsparken omfattade medicinalväxter, kanske under översyn av en apotekare. Även fynd av fläder skulle kunna passa in en sådan miljö. Även bolmört var en flitigt använd medicinalväxt men denna art förekom även som ogräs. Bolmört användes såväl inom skolmedicinen som i den folkliga där den även hade magiska egenskaper (Heimdahl 2009). Jordrök var ytterligare en växt som inte minst användes inom folkmedicinen men den var också ett vanligt förekommande ogräs. Fyndet av ringblomma hör till odlingen men denna växt förekom såväl inom medicin som kosthåll och som prydnadsväxt.

Odlingen av spikklubba kräver också en särskild kommentar. Denna medicinalväxt är en av de få som endast är känd inom skolmedicinen (något bruk inom den folkliga medicinen är inte känt), och det ligger därför nära tillhands att tolka odlingen av den som avsedd att saluföras till apotek. Detta gör det frestande att tolka dessa växter som spår efter en specialiserad medicinalodling på tomten.

Litteratur

BERGGREN, G. 1969. *Atlas of seeds and small fruits of Northwest-European plant species with morphological descriptions*. Part 2: Cyperaceae. Swedish natural Science Research Council, Stockholm.

BERGGREN, G. 1981. *Atlas of seeds and small fruits of Northwest-European plant species with morphological descriptions*. Part 3: Salicaceae–Cruciferae. Swedish Museum of natural History, Stockholm.

Hemsida, Digital Seed Atlas of the Netherlands: <http://seeds.eldoc.uu.nl/?pLanguage=en>

GUSTAFSSON, S. 2016. *Kvarteret Venus. Analys av växtmakrofossil från kvarteret Venus, Södertälje socken och kommun, Stockholms län*. Arkeologikonsult rapporter 2016:2009.

HEIMDAHL, J., MENANDER, H., KARLSSON, P. 2005. A new method for urban geoarchaeological excavation, example from Norrköping, Sweden. *Norwegian Archaeological Review*. Vol 38:102–112.

HEIMDAHL, J. 2009. Bolmörtens roll i magi och medicin under den svenska förhistorien och medeltiden. *Fornvännen* 104.

HEIMDAHL, J. 2015. Analys av makroskopiskt växtmaterial i kvarteret Kopparkypen, Norrköping Teknisk rapport Jens Heimdahl, Statens historiska museer. I Ekman, T. 2016. *Kopparkypen – bilagor Norrköping 96:1, Kopparkypen 18, Norrköpings stad och kommun, Östergötland*. Arkeologgruppen AB, rapport 2016:39.

JACOMET, S. 2006. Identification of cereal remains from archaeological sites. Archaeobotany Lab, IPAS, Basel University. Opublicerat kompendium.

MORK, E. 1946. *Vedanatomy*.

SCHWEINGRUBER, F. H. 1978. *Microscopic Wood Anatomy*. Structural variability of stems and twigs in recent and subfossil woods from Central Europe. Zug, Switzerland.

SCHWEINGRUBER, F. H. 1990. *Anatomy of European woods*. Paul Haupt förlag, Bern, Stuttgart, Wien.

WESTHOLM, G. 1995. *Gaturenållning, avfallshantering och stadsplanering. Medeltida teknik belyst av visbyfynd*. Nordisk arkitekturforskning 1995:1.

Hemsida, wood anatomy of Central European species: www.woodanatomy.ch

Artlista

Art/Kontext	301:517	302:516	303:515
Fikon			10
Vindruva			1
Äpple			3
Hallon	7		100+
Smultron			100+
Spikklubba			2
Fläder		1	13
Ringblomma			1
Bolmört			7
Jordrök			29
Vildpersilja			6
Svinmålla	3	9	
Penningört			5
Blåmålla		1	
Tistel			2
Starr			62
Smörblomma			12
Nate			17
Träkol			
Björk		X	X
Ek		X	
Gran	X	X	X
Granbarr	X		
Tall	X	X	X
Oförkolnat trä			
Tall		X	
Övrigt			
Fiskfjäll			
Abborre	X	X	X
Obest. Karpfisk	X	X	X
Obest. Fisk	X		X
Obest. Fiskben	X	X	X



Rapporter från Arkeologikonsult 2021:3423