

SCHAKTNINGSÖVERVAKNING VID STOCKHOLMS SLOTT

# HÖGVAKTSFLYGELNS KÄLLARE

Arkeologisk undersökning i form av schaktningsövervakning i  
fornlämning L2015:7789 (RAÄ-nr Stockholm 103:1),  
fastighet Tre Kronor 1, Stockholms stad och län

SVERKER HOLMQVIST



Rapporter från Arkeologikonsult 2020:3293

ARKEOLOGIKONSULT  
Optimusvägen 14  
194 34 Upplands Väsby  
Tel: 08-590 840 41

[www.arkeologikonsult.se](http://www.arkeologikonsult.se)

OMSLAGSBILD: Högvaktsflygeln från söder. ”Högvaktsflygeln med Kungl. Svea lifgarde på vakt.” Fotografiet ingår i album med följande beskrivning: ”Minnen i ord och bild från kommandantstiden den 22 november 1909 – 1 oktober 1915 till min vördade chef Kommendanten, öfversten m. m. Carl Ankarcrona från Frans Alb. Schartau, adjutant”. Under ovannämnda år hade överste Ankarcrona befattning som kommandant för Stockholms garnison. Källa: Armémuseum, Idnr AMA.0019632. Fotograf okänd. PDM.

ALLMÄNT KARTMATERIAL:

Fastighetskartan: © Lantmäteriet Dnr: 50007066\_140003

GSD-Översiktskartan: Lantmäteriet (CC0)

© Arkeologikonsult 2020

Upphovsrätt, där inget annat anges, enligt Creative Commons licens CC BY.

Villkor finns tillgänglig på <http://creativecommons.org/licenses/by/4.0/deed.sv>

SCHAKTNINGSÖVERVAKNING VID STOCKHOLMS SLOTT

# HÖGVAKTSFLYGELNS KÄLLARE

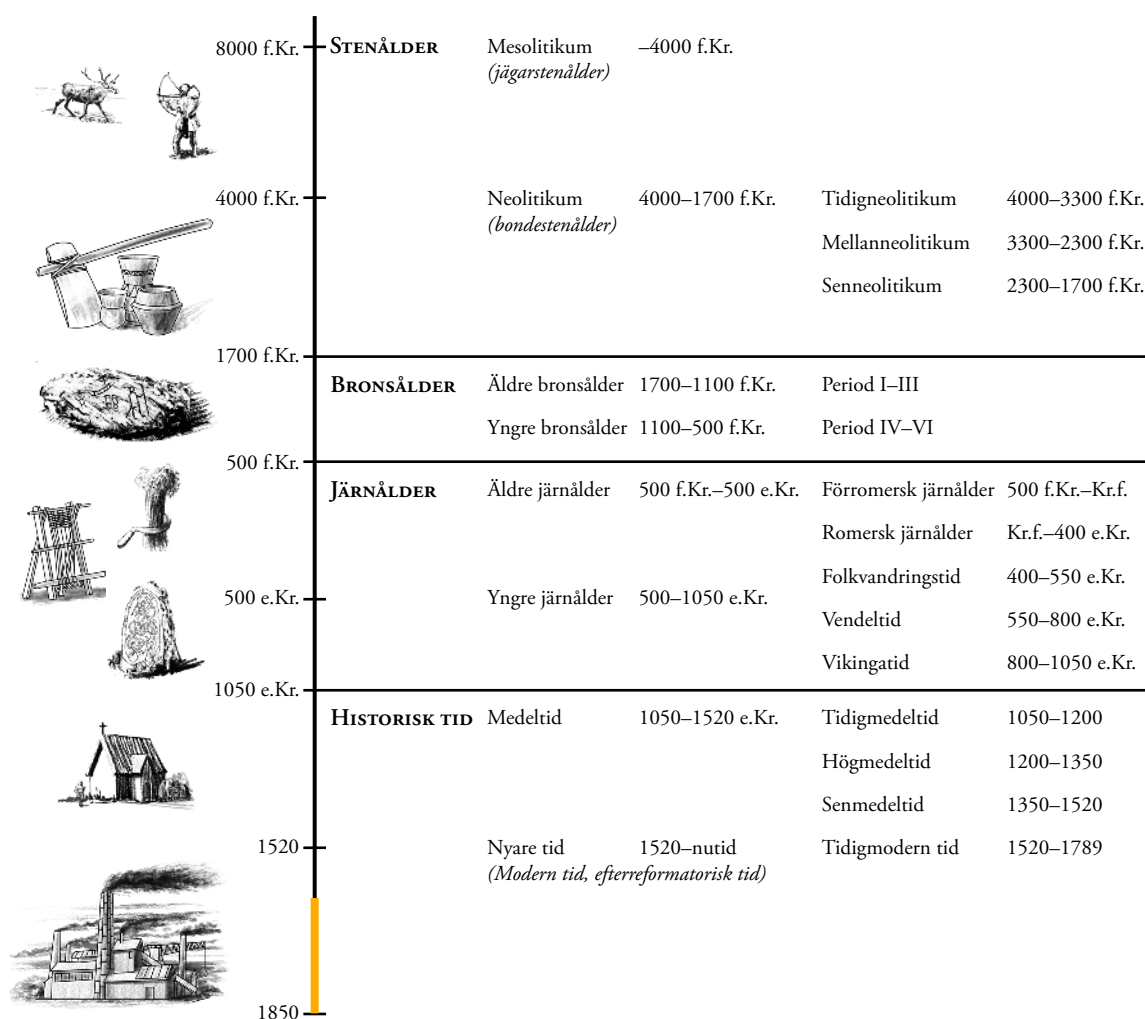
Arkeologisk undersökning i form av schaktningsövervakning i  
fornlämning L2015:7789 (RAÄ-nr Stockholm 103:1),  
fastighet Tre Kronor 1, Stockholms stad och län

SVERKER HOLMQVIST

Rapporter från Arkeologikonsult 2020:3293



## ARKEOLOGISK PERIODINDELNING



### ANTIKVARISK BEDÖMNING

Antikvarisk bedömning anger hur man enligt kulturmiljölagen (1988:950), och till viss del även skogsvårdslagen (1979:429), bedömt lämningen och dess eventuella lagskydd vid registreringstillfället. Den slutgiltiga bedömningen görs alltid av Länsstyrelsen.

**Fornlämning** är en lämning som omfattas av skydd enligt kulturmiljölagen. För att en lämning ska kunna bedömas som fornlämning krävs att den tillkommit före 1850, är en lämning efter människors verksamhet under forna tider, som har tillkommit genom äldre tiders bruk och som är varaktigt övergiven. Det är förbjudet att utan tillstånd från länsstyrelsen rubba, ta bort, gräva ut eller på annat sätt ändra eller skada en fast fornlämning.

**Möjlig fornlämning** innebär att man vid registreringstillfället inte kunnat ta ställning till om lämningen är en fornlämning

eller inte. Lämningen måste vara bekräftad i fält. Möjlig fornlämning kan även anges för en lämning som har undersökts i samband med en arkeologisk undersökning, men där man inte fastställt lämningens utbredning.

**Övrig kulturhistorisk lämning** används för kulturhistoriska lämningar som har tillkommit efter 1850, men som ändå anses ha ett antikvariskt värde. Bedömningen används även för vissa lämningar som inte uppvisar fysiska spår, till exempel fyndplats eller plats med tradition.

**Ingen antikvarisk bedömning** används för lämningar som blivit helt borttagna genom en arkeologisk undersökning eller förstörda. Inget skydd enligt kulturmiljölagen kvarstår. Lämningar som endast är kända via kartmaterial, skriftlig eller muntlig källa och inte har kunnat återfinnas i fält, kan inte heller ha en antikvarisk bedömning.

# INNEHÅLLSFÖRTECKNING

---

SAMMANFATTNING.....	7
INLEDNING .....	7
HISTORISK BAKGRUND .....	7
TIDIGARE UNDERSÖKNINGAR.....	8
GENOMFÖRANDE OCH METOD .....	9
RESULTAT OCH TOLKNING .....	10
Rum 580 .....	10
Rum 581 .....	11
Rum 583 .....	15
UTVÄRDERING .....	18
REFERENSER .....	19
Litteratur .....	19
Bildmaterial .....	19
Otryckt källa.....	19
Muntlig uppgift .....	19
ADMINISTRATIVA UPPGIFTER.....	20
Bilaga 1. Schakttabell.....	21
Bilaga 2. Kontexttabell.....	22
Bilaga 3. Fyndtabell .....	23
Bilaga 4. Kakel.....	25



**Figur 1.** Undersökningsområdet i Gamla stan. Här syns även det område i Kommendantflygeln som utgick. Mot bakgrund av Fastighetskartan, skala 1:5000. Översikt med Stockholms stadslager L2015:7789, skala 1:200 000.

---

## SAMMANFATTNING

---

I samband med renoveringsarbeten i källarutrymmen under Högvaktsflygeln vid Stockholms Slott utförde Arkeologikonsult en löpande schaktningsövervakning i tre olika rum. Under betonggolvet i rummen 580 och 581 framkom ett stenlagt golv följt av flera olika raserings- och utfyllnadslager med fynd som tegel, keramik, slaktavfall och buteljglas. I rummen 580 och

581 påträffades inga fynd som var yngre än 1700-tal. I rum 581 hittades dessutom en hel del kakelugnsfragment som kunnat tidsbestämmas till 1600–1700-tal. I källargången, rum 583, var betonggolvet anlagt direkt på äldre massor som innehöll en del keramik, kritpipsfragment och slaktavfall. De massorna innehöll fynd från 1600–1900-tal.

---

## INLEDNING

---

Arkeologikonsult har på uppdrag av Länsstyrelsen i Stockholms län genomfört en schaktningsövervakning inom fornlämning L2015:7789 (RAÄ-nr Stockholm 103:1), Stockholms medeltida stadslager, inom fastigheten Tre Kronor 1, Stockholms Slott (figur 1). Schaktningsövervakningen föranleddes av Statens fastighetsverks renovering och radonsanering av källarutrymmena under Högvaktsflygeln.

Initialt omfattades även ett utrymme i källaren under Kommendantflygeln, söder om Högvaktsflygeln.

På grund av ett senareläggande av saneringsarbetet i Kommendantflygeln utgick den ytan.

Ärende 431-39276-2018 avrapporteras till viss del i denna rapport då schakten i rum 583 ansågs tillhöra det beslutet. Resultaten för resterande yta utanför Högvaktsflygelns källare österut redovisas senare i en separat rapport.

Schaktningsövervakningen skedde i etapper under perioden september 2019 till mars 2020.

---

## HISTORISK BAKGRUND

---

Norra delen av Högvaktsflygeln är belägen inom området för gamla vallgraven till slottet Tre Kronor. Efter slottsbranden 1697 jämnades marken ut och äldre byggnader på platsen revs för att bereda plats åt det nya slottet och dess västra flyglar som började

uppföras på 1740-talet (Söderlund 1991:67–68 och 2017:12). År 1742 togs Kommendantflygeln i bruk, Högvaktsflygeln stod dock färdig långt senare (Jacobsson 1897:28), då den byggdes först nio år senare, mellan åren 1751–1753 (Arvidsson 1998).

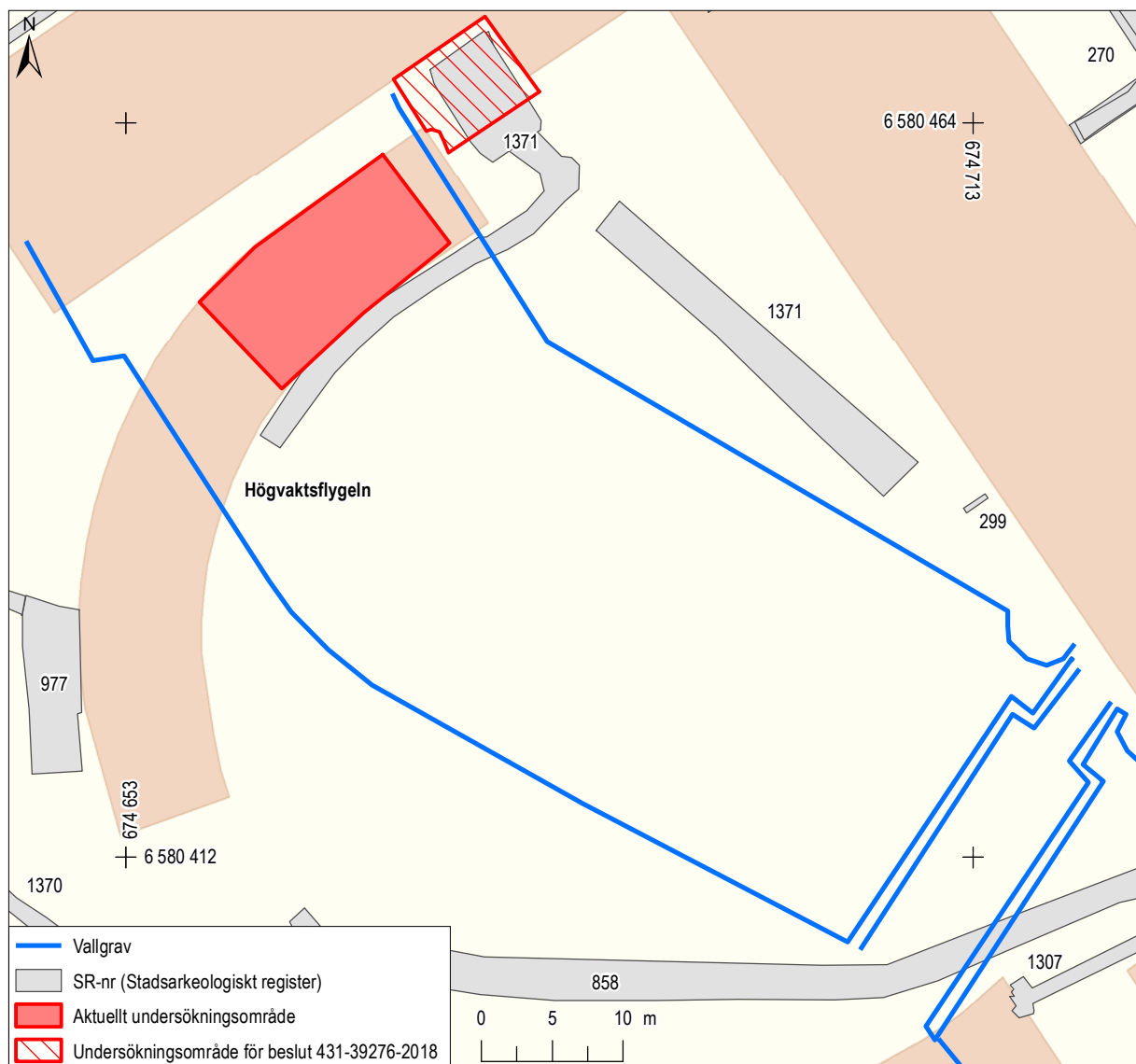
# TIDIGARE UNDERSÖKNINGAR

Runt omkring Högvaktsflygeln finns en del tidigare arkeologiska undersökningar dokumenterade. Det stadsarkeologiska registret (SR-registret) innehåller uppgifter om tidigare arkeologiska undersökningar i Stockholm från sent 1800-tal fram till och med 2016. Varje undersökning har sitt specifika SR-nummer.

Direkt söder om aktuellt undersökningsområde, ute på borggården, tömdes år 2001 en gammal rörgrav (SR 1371; figur 2). Schaktet gick längs Högvaktsflygelns södra sida genom den inre vallgravsmuren, genom vallgraven och slutade strax före den yttre vallgravsmuren. Ben, järn och keramik påträffades.

Strax väster om flygeln utfördes år 1995 en schaktkontroll i tre schakt med varierande djup (SR 977). Kullerstensnivåer och murrester kunde noteras men inga orörda kulturlager.

År 1997 grävdes 15 meter långt och 0,7 meter djupt schakt på Yttre Borggården som innehöll flera raseringslager med fynd från 1600–1800-talet (SR1307). Vid en reparation av en dagvattenledning år 2000 grävdes ett 34 meter långt schakt på Högvaktsterrassen som bland annat innehöll rester av äldre murar och utfyllnadslager från olika perioder (SR 1370).



**Figur 2.** Tidigare undersökningar i området enligt det stadsarkeologiska registret (SR-registret). Notera hur aktuellt undersökningsområde helt faller inom området för gamla vallgraven till slottet Tre Kronor (efter ritning av M. Lipasti 1991, Söderlund 1991:59). Mot bakgrund av Fastighetskartan, skala 1:500.



År 2004 framkom i ett litet schakt eventuella rester från gamla slottet (SR 299). År 1986 påträffades det vid schaktningsarbeten för en vattenledning, murrester och tegelfundament som antogs höra samman med vallgraven och bron över till det tidigare slottet Tre kronor (SR 858). I samband med ombyggnationer

av Slottet 1927 påträffades på inre borggården murrester och kullerstensanläggningar (SR270).

Dokumentation eller uppgifter om eventuella tidigare arkeologiska undersökningar i Högvaktsflygelns källare har inte hittats.

## GENOMFÖRANDE OCH METOD

Schaktningsövervakningen omfattade tre utrymmen i Högvaktsflygelns källare, rum 580, 581 och källargången 583 (figur 3).

Arbetet inleddes i rum 580 och 581. Planen var att golvnivån i de båda rummen skulle sänkas, vilket i slutändan skulle innebära ett schaktdjup på strax över en meter under golvnivå. Efter att betong- och stengolv avlägsnats användes sugbil för att forsla ut de äldre massorna. Större stenar och tegelstenar som hotade att orsaka stopp i sugslangen bortsorterades och utlastades istället manuellt med skyffel och skottkärra av rivningsentreprenören.

Konstruktioner och kulturlager som påträffades renades fram för hand och dokumenterades med digitalt foto samt manuell inmätning utifrån befintliga källarväggar samt med skriftlig beskrivning.

De fynd som framkom har efter en antikvarisk bedömning gallrats efter signifikans och möjlighet till datering. Ett representativt urval har sparats varav vissa sedan fotograferats för den här rapporten.



## RESULTAT OCH TOLKNING

### Rum 580

Under ett armerat betonggolv med tjockleken 0,15 meter framkom ett stenlagt golv (101) av äldre karaktär. Stengolvet bestod av lagda rundade stenar med en diameter mellan 0,1–0,35 meter (figur 4 och 5).

Stengolvet vilade på ett bärlager (102) med en blandning av grå sand, mindre träkol, tegelkross, näver och träffis. Lagrets tjocklek var cirka 0,10 meter. Inga fynd påträffades.

Därunder följde ett 0,20 meter tjockt lager (103) med gulvitt kalkbruk blandat med småsten, tegelsten och tegelkross. Större tegelstenar var tydligt eldpåverkade. Lagret innehöll även keramikskärvor av olika slag exempelvis yngre rödgods och stengods. Keramiken kunde dateras 1600–1700-tal (bilaga 2). Även ett glassigill, från Björknäs glasbruk som daterades 1787. Björknäs glasbruk på Värmdön utanför Stockholm grundades 1736 och lades ned 1787. Bruket var känt för sina stämplade produkter i olika storlekar. Detta fynd bär stämpeln ”2/3 STOP BIÖRK-NÄS” och har suttit på en glasflaska som rymde 2/3 stop, det

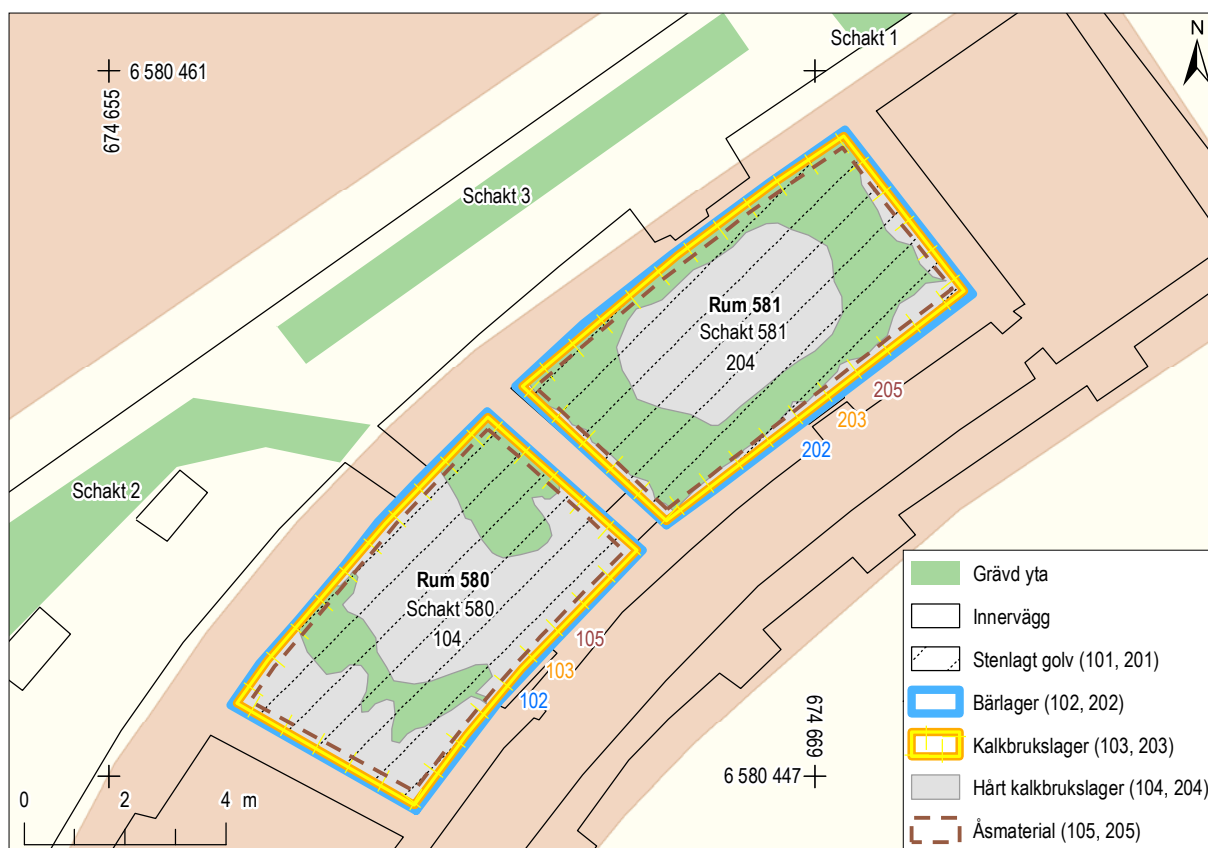
vill säga cirka 0,9 liter. Sigillflaskor från Björkvik var mycket vanliga i Stockholm och glasbrukets stämplade produkter var befriade från landtull (Haggrén 2020:132). Landtull skulle betalas för alla inhemska varor som fördes till marknadsplats eller torg för att säljas.

Efter cirka 0,3 meters urschaktning från ursprunglig golvnivå påträffades i stora delar av rummet ett hårt kalkbrukslager (104) som fick hackas sönder i mindre bitar innan det kunde sugas upp. Lagret innehöll tegelstenar med bruk, tegelkross och krossat buteljglas med vidhäftat bruk. I lagret framkom även enstaka bitar keramik och glas. Längs väggarna hade kalkbruket fäst och var ibland så kompakt att det var svårt att rensa bort och lämnades därför (figur 5). Eventuellt var murbruket rester efter själva murningen av grundmurar och väggar i källaren.

Slutligen följde ett lager (105) med åsmaterial (rundad sten, diameter 0,03–0,15 meter) blandat med tegel, löst kalkbruk, ben (slaktavfall) och keramik i form av yngre rödgods, stengods etc. Schaktet grävdes ned till cirka 1,1 meter under betonggolvet nivå.



**Figur 4.** Stenlagt golv rum 580. Golv av samma karaktär återfanns även i rum 581. Foto från norr.



**Figur 5.** Utbredning av de lager som påträffades i rum 580 och 581. Rummen hade mycket liknande lagerföljder som kan urskiljas på planen, där det stenlagda golvet utgjorde ett övre skikt. Mot bakgrund av Fastighetskartan, skala 1:150.

I majoriteten av de lager som framkom under det stenlagda golvet påträffades fynd som kunnat dateras till 1600–1700-tal (bilaga 2). Avsaknaden av yngre fynd gör att lagren bör kunna kopplas till Högvaktsflygelns byggnation i mitten av 1700-talet.

## Rum 581

I rum 581 under ett armerat betonggolv med en tjocklek av 0,15 meter påträffades det, liksom i rum 580, ett stenlagt golv (201). Det stenlagda golvet bestod av rundade stenar med en diameter mellan 0,1–0,35 meter. Stengolvet vilade på ett bärlager (202) med en blandning av grå sand, mindre träkol, tegelkross, näver, träflis och keramik som daterades till 1600–1700-tal. Lagrets tjocklek var cirka 0,1 meter.

Därunder följde ett 0,2 meter tjockt lager (203) med gulvitt kalkbruk blandat med småsten, tegelsten och tegelkross. Större tegelstenar var likt rum 580 tydligt eldpåverkade. Vidare framkom i detta lager en mängd kakelugnsfragment från olika modeller av kakelugnar från 1600-talet. Generellt placerar sig ma-

majoriteten av kakelfynden inom intervallet 1625–1675 med en tyngdpunkt på decennierna kring 1600-talets mitt. Flertalet fynd är av samma typ. Det rör sig om ett svartglaserat kakel (fnr 203:10:9) som är relativt vanligt förekommande vid stadsarkeologiska undersökningar i Stockholm (figur 6). Motivet visar en portik som ramar in rankor och ofta en centralt placerad urna i hög relief (t.ex. Galt 1981:31, Århem 2007:111). Fyndposten innehåller fragment av blad, hörnkakel och gesims vilka samtliga har direkta paralleller i en av de ugnar som sattes upp på Skoklosters slott 1669. Dessa tillverkades av kakelugnsmakaren i Uppsala, Michael Eriksson. Identiskt kakel har dock påträffats i Stockholm från lager vilka kan dateras till decennierna före 1600-talets mitt (Carlsson & Svensson 2019:324, Bertheau & Tonemar, i manus).

Från samma period finns också ett fragment av en smal list med rankor i hög relief, glaserad i koboltblått med reliefen i vitt (fnr 203:10:6; figur 7). Liknande fynd har påträffats på bland annat Skeppsbron i Gamla stan och hör till decennierna kring 1600-talets mitt.



0 1 2 3 4 5 cm

**Figur 6.** Svartglaserat kakel (fnr 203:10:9) från 1600-talets mitt relativt vanligt förekommande vid utgrävningar i Stockholms stadslager. Kaklet påträffades i rum 581, lager 203. Skala 1:2.



0 1 2 3 4 5 cm

**Figur 7.** Kakelugnsfragment (fnr 203:10:6), smal list med rankor i hög relief, glaserad i koboltblått med reliefen i vitt. Kaklet påträffades i rum 581, lager 203. Skala 1:1.



**Figur 8.** Fragment av vad som möjligen utgör ett svartglaserat porträtt-/furstekakel eller evangelistkakel (fnr 203:10:13). Påträffat i rum 581 i lager 203. Skala 1:2.

Av de äldre fynden kan nämnas två möjliga fragment av yngre pottkakel samt ett fragment av ett bladkakel med geometriska bårder. Liknande kakelfynd har påträffats vid tidigare undersökningar vid Stockholms slott och kan dateras till cirka 1575–1625. En parallell med liknande bårdmotiv är den så kallade ”Fortuna från Næstved”, ett patriskakel med inskriptionen 1585 (Kristiansen 2008:256). Två fragment av vad som möjligen utgör svartglaserade porträtt-/furstekakel eller evangelistkakel ingår också i materialet (fnr 203:10:13). Dessa dateras vanligen till perioden runt sekelskiftet 1600 (figur 8).

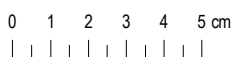
Efter cirka 0,3 meters utschaktning av detta fyndrika lager påträffades längs väggarna och i mitten av rummet även här ett hårt kalkbrukslager (204) som fick hackas sönder i mindre bitar innan det kunde sugas upp. Längs väggarna var kalkbruket ibland så kompakt att det var svårt att rensa bort och lämnades därför intakt (figur 9). Den kompakta kalkbruksmassan har antingen tjänat till att stabilisera golvuppbbyggnaden eller var helt enkelt rester från själva murningen av källaren.



**Figur 9.** Lager 204, ett mycket kompakt kalkbrukslager som var bäst bevarat längs väggarna och i mitten av rummet 581. Notera även förstärkningsbågen i den nedersta delen av den högra väggen. Foto från nordost.

Efter det följde ett lager (205) med åsmaterial (rundad sten, diameter 0,03–0,15 meter) blandat med tegel, löst kalkbruk, ben (slaktavfall), keramik (yngre rödgods, stengods etc). Schaktet grävdes ned till cirka 1,1 meter under betonggolvet tidigare nivå.

Schaktytorna i de båda rummen 580 och 581 uppvisade stora likheter vad det gällde lagerföljder och fyndsammansättning. Exempelvis återfanns det hårda kalkbrukslager som täckte delar av schaktytan



i rum 580 även i rum 581. Då mest koncentrerat till mitten och längs väggarna. Övrig likhet i lagerföljd och fyndmaterial antyder att anläggandet skedde samtidigt i de båda rummen med en liknande sammansättning av äldre raseringsmassor och avfall som grundläggningsmaterial. Exempelvis kan en golvplatta (fnr 105:1:14; figur 10) antingen härröra från gamla slottet eller äldre byggnader som revs på platsen. Stengolven i de båda rummen tillkom antagligen samtidigt som Högvaktsflygeln uppfördes då inget material yngre än 1700-tal påträffades under det stenlagda golvet. Eldpåverkat material i båda rummen kan peka på att raseringsmassor från gamla slottet användes som utfyllnad. Någon större tidsskillnad kunde inte urskiljas stratigrafiskt då fyndsammansättningen var likartad i de olika lagren och stämde väl tidsmässigt med uppförandet av flygeln kring mitten av 1700-talet. Inga äldre konstruktioner av vare sig sten eller trä framkom

**Figur 10.** Golvplatta (fnr 105:1:14) Härröra antingen från Gamla slottet eller omkringliggande äldre byggnader som revs inför uppförandet av nya slottet. Skala 1:2.



**Figur 11.** Exempel på slaktavfall från rum 580. Utgörs till största delen av ben från nötkreatur. Ligger på det omblandade åsmaterialet 205.

i något av rummen vilket faller sig naturligt då hela undersökningsytan låg inom området för vallgraven till gamla slottet (figur 2 och 3).

Keramiken som framkom bestod mestadels av yngre rödgods från 1600- och 1700-tal, exempelvis delar av fat, trebensgrytor och andra kärl (såsom fnr 205:2:14). De kritpipsfragment (bland andra fnr 203:2:11) som gick att datera härrörde från 1600–1700-tal. Ett glassigill (fnr 103:1:6) från Biörknäs glasbruk kan dateras till 1736–1785 visar att golvet och källaren inte kan ha varit äldre än så. Vilket överensstämmer med det historiska materialet (Arvidsson 1998).

Det sammantagna benmaterialet bestod mestadels av slaktavfall från nöt (70 % av totala benmängden) därefter gris, får och get (20 %) och höns/fågel (10 %) (muntlig uppgift Agneta Flood mars 2020; figur 11). Unikt var fyndet av en björntand (fnr 105:1:15) i det understa lagret (figur 12).



**Figur 12.** Björntanden (fnr 105:1:15) påträffades i rum 580, i lager 105. Skala 1:1.

## Rum 583

Tre schakt för ny rördragning togs upp i källargången som utgör rum 583 (figur 13).

### Schakt 1

Arbetet i rum 583 började med att ett 3,2 x 2,8 meter stort schakt togs upp längst österut. Under ett 0,15 meter tjockt betonggolvlåg ett lager med äldre raseringsmassor (301) som innehöll tegel, tegelkross, en knapp av metall och några kritpipsfragment.



**Figur 13.** Rum 583 med de påträffades raseringslagren och stödmuren i schakt 1. Mot bakgrund av Fastighetskartan, skala 1:250.

Längs väggen norrut framkom en stödmur med måtten 3,1 x 1,1 meter i plan (302). Då schaktet endast behövde grävas till ett djup av 0,6 m under betonggolvet syntes endast 0,3 meter i höjd av stödmuren. Stenstorlek, kalkbruk och övrigt utseende överensstämde med den intilliggande väggen så stödmur och vägg föreföll därför vara samtida. Stödmuren behövde ej borttagas inför renoveringsarbetet utan lämnades därför intakt (figur 14). Hela schaktet tömdes för hand.

### Schakt 2

Nästa schakt hade en avsmalnande form och togs upp i den västra delen av källargången. Schaktet mätte 11,6 x 2,5 meter i plan. Under betonggolvet med en tjocklek av 0,1 meter framkom äldre raseringsmassor med tegel, tegelkross blandat med slaktavfall och keramik av olika typ (fnr 401:4:11; figur 15). Här framkom även sentida inslag såsom kapsyler, buteljglas och en sockel till glödlampa. Även ett glassigill (fnr 401:4:8) från Biörknäs glasbruk framkom i schakt 2 (figur 16).

Schaktet tömdes med sugbil ned till ett djup av 0,70 meter under betonggolvet.

### Schakt 3

Det sista schaktet lades mitt i källargången och där framkom under betonggolvet på samma sätt som i de övriga schakten blandade raseringsmassor (501) från olika perioder. Schaktet innehöll till en början inslag av organiskt material såsom träflis, näver etc. Massorna blev sedan allt mer uppblandade med tegelkross, kritpipsfragment (fnr 501:5:12; figur 16), djurben, slaktavfall, ostronskal, en del keramik (såsom stengods, yngre rödgods, porslin etc), järnspikar med mera. I botten av schaktet framkom en flaskbotten med tillverkningsdatum maj 1900.



**Figur 14.** Stödmur 302, i rum 583, antagligen samtida med övrig byggnation då material och byggt teknik överensstämmer. Foto från väst.



**Figur 15.** Profil av delar av den norra schaktväggen i schakt 2. Fotot visar den homogena sammansättningen av raseringsmassorna 401 under betonggolvet. Foto från söder.



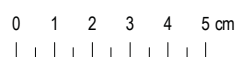


**Figur 16.** Exempel på fynd från schakten i rum 583. Notera bland annat ett glassigill från Biörknäs (fnr 401:4:8), kritpipshuvud (fnr 501:5:12) och keramik som stengods, yngre rödgods och porslin av olika slag. Skala 1:2.

Vidare framkom en del av ett hörnkakel i form av en spiralvriden kolonnett i grön glasyr (fnr 501:11:2; figur 17). De bevarade ugnar som har detta stilelement utgörs av barockkakelugnar från decennierna kring år 1700 (se t.ex. Tunander 1982:71).

Likt de övriga schakten i rum 583 innehöll även detta blandande massor från både äldre och senare tid. Hela schaktet handgrävdes ner till ett djup av 0,70 meter under golvnivå. På det hela taget ett sandigt, torrt och dammigt företag.

**Figur 17.** Hörnkakel (fnr 501:11:2) i form av en spiralvriden kolonnett i grön glasyr som påträffades i rum 583, schakt 3 i raseringslagret 501. Skala 1:2.



## UTVÄRDERING

Stengolven som framkom i rum 580 och 581 anläggs sannolikt samtidigt med källarens övriga uppförande och kan dateras till mitten 1700-talet. Detta antagande baseras på avsaknaden av yngre fynd i lagren under stengolven. Som utfyllnad användes troligen både raseringsmassor från gamla slottet Tre Kronor och de äldre omkringliggande byggnader som revs för att bereda plats åt de båda flyglarna (figur 18).

I rum 583 framkom utfyllnadsmassor direkt under betonggolvet med fynd från 1600–1900-talet. Stödmuren längst norrut kan antas vara samtida med intilliggande väggliv då konstruktion och stenmaterial överensstämde.



**Figur 18.** Vaktparaden med vaktavlösning på yttre borggården vid Slottet, i bakgrunden syns Högvaktsflygelns södra del. Källa: Stockholms stadsmuseum, fotonummer DIA 59. Fotograf Lennart af Petersens, 1970–1979. Fotot är beskuret. CC BY-NC-SA.

# REFERENSER

## Litteratur

ARVIDSSON, CATRINE. 1998. Vad arkiven avslöjar. Slottets uppbyggnad och färgsättning 1692–1760. *Kulturvärlden* 1998:1, s. 14–19.

BERTHEAU, M. & TONEMAR, P. Stadsgården (prel. titel, i manus).

CARLSSON, M. & SVENSSON K. 2019. *In fundo dicto Suthremalm iam de nouo constructum...* – Arkeologisk dokumentation av bebyggelsen i den nya medeltida stadsdelen på Södermalm. *Lämningar från vikingatid till 1600-talets mitt*. Stockholm 103:1, L2015:7789, Stockholms stad och kommun, Stockholms län. Slussenprojektet. Rapporter från Arkeologikonsult 2019:2746. Stockholm.

GALT, CARL-ERIC. 1981. *En redogörelse för fyndmaterialet från kvarteret Björnen*. Stockholms stadsmuseum. Otryckt rapport.

HAGRÉN, G. 2020. Glasanalys (bilaga, I:) ... *Aldrig har storstadens elände trätt mig mer påtagligt och ohöjlt till mötes, än just här. Arkeologi och människor i kvarteren Ormen och Glasbruket Större på Södermalm*. Stockholm 103:1, L2015:7789, Stockholms stad och kommun, Stockholms län. Slussenprojektet. Rapporter från Arkeologikonsult 2020:3039. Stockholm.

JACOBSSON, E. A. 1897. *Stockholm – Sveriges huvudstad*. Kap. 19. Det nya slottet.

KRISTIANSEN, O. 2008. Kakkelproduktion i Danmarks middelalder og renæssance. I: *KUML 2008. Årbog for Jysk Arkæologisk Selskab*. I kommission hos Aarhus Universitetsforlag.

SÖDERLUND, KERSTIN. 2017. *Tre kronors omgivning*. Stockholm: Stadsmuseet (Stockholm).

SÖDERLUND, KERSTIN. 1991. I Helvetet – ett besök i stadens norra kvarter. *Stadsvandringar* 14, s. 58–69.

TUNANDER, B. & I. 1982. *Kakelugnar, spisar och kaminer*. ICA bokförlag, Västerås.

ÅRHEM, B. 2007. Stockholmskakel – om kakelfynd och tillverkning. I: *Fat och furstar. Lerkärl och ugnskakel från 1400–1700* (Red. Majantie, Kirsi). *Archaeologia Medii Aevi Finlandiae XII*. Sällskapet för medeltidsarkeologi i Finland. Turku.

## Bildmaterial

DIGITALT MUSEUM, ARMÉMUSEUM  
Sökord: Minnen i ord och bild från kommandants-tiden den 22 november 1909 – 1 oktober 1915.  
Bildbeteckning (IDnr): AMA.0019632  
Ingår i: Armémuseums arkiv  
Arkivreferenser: AM K1\_29\_Album\_911  
Digitala objekt: AM SAMLING AV FOTOGRAFIER\AM K1 FOTOALBUM\AM\_K1\_29\_Album\_911  
Sökdatum: 2020-09-21

DIGITALT STADSMUSEUM, STOCKHOLMS STADSMUSEUM  
Sökord: Vaktparaden, vaktavlösning på yttre borggården vid Slottet.  
Bildbeteckning (Bildnr): Dia 59  
Bildbeteckning (DokumentID): SSMDIA000059  
Sökdatum: 2020-09-21

## Otryckt källa

SR = Stadsarkeologiskt register för Stockholm.  
<https://stadsmuseet.stockholm.se/utforska/arkeologi-och-fornlamningar/stadsarkeologiskt-register-for-stockholm/>

## Muntlig uppgift

Agneta Flood, Osteolog, Arkeologikonsult  
Datum: Mars 2020

## ADMINISTRATIVA UPPGIFTER

---

Arkeologikonsults projektnr:	3293
Länsstyrelsens diarienummer:	431-24895-2019 (431-39276-2018)
Länsstyrelsens beslutsdatum:	2019-06-17 (2018-09-28)
Företagare:	Statens Fastighetsverk
Uppdragsnr i KMR:	201900643 (201900411)
Län:	Stockholm
Landskap:	Uppland
Kommun:	Stockholm
Socken:	Stockholm
Fastighetsbeteckning:	Tre Kronor 1
Berörda lämningar, KMR:	L2015:7789
Berörda lämningar, FMIS:	RAÄ-nr Stockholm 103:1
Typ av undersökning:	Arkeologisk undersökning i form av schaktningsövervakning
Undersökningstid, fältarbete:	September 2019 – mars 2020
Koordinatsystem:	SWEREF99 TM
Höjdsystem:	RH 2000
Projektledare:	Sverker Holmqvist
Rapportansvarig:	Sverker Holmqvist
Fältpersonal:	Sverker Holmqvist, Philip Tonemar
Fyndfotografering:	Sverker Holmqvist
Planer och layout:	Matilda Nohrstedt
Kvalitetsgranskning:	Mikael Bertheau
Fynd:	Fynden förvaras hos Arkeologikonsult i väntan på fyndfördelningsbeslut

Fornminnesregistret (FMIS) stängdes ner i början av 2019 och har ersatts av Kulturmiljöregistret (KMR). I denna rapport hänvisas till lämningsnumren i KMR i kartor och text.

## BILAGA 1. SCHAKTTABELL

Schakt-nr	I rum	Djup (m)	Storlek (m)	Beskrivning
1	583	0,6	3,2 x 2,8	Ett 0,15 m tjockt betonggolv täckte ett äldre raseringslager (301) med fynd av kritpipsfragmenter och en metallknapp. Längs den norra väggen framkom en stödmur (302) som endast delvis togs fram pga uppnått schaktdjup. Stödmuren fick ligga kvar och lämnades intakt. Schaktet grävdes för hand.
2	583	0,7	11,60 x 2,5	Under det 0,1 m tjocka betonggolvet påträffades äldre raseringsmassor (401) som innehöll fynd av obränt ben, äldre keramik och även recent material. Schaktet tömdes med sugbil.
3	583	0,7	12,4 x 0,8–2,5	Under betonggolvet som var 0,12 meter tjockt påträffades ett raseringslager (501) med blandat material likt schakt 1 och 2, men här med inblandat organiskt material som träflis och näver. Majoriteten av fynden var från 1600–1700-tal, men fynd från 1900-talet förekom.
580	580	1,1	4,2 x 7,2	Under ett 0,15 m tjockt betonggolv framkom ett stenlagt golv (101) av rundade stenar. Stengolvet låg på ett bärlager (102) av grå sand. Under bärlagret påträffades ett gulvitt kalkbrukslager (103) med småsten och tegelinslag. Under 103, vid 0,3 meter från golvnivå påträffades ett mycket kompakt, hårt kalkbrukslager (104) som fick hackas bort, möjliga rester efter murning av grundmurarna? Under det hårda kalkbruket följde ett ås-material (105) blandat med äldre fynd. Schaktet tömdes med sugbil, samt med hjälp av handgrävning.
581	581	1,1	4 x 7,9	Ett betonggolv som var 0,15 m tjockt täckte ett stenlagt golv (201) av rundade stenar, likt det i schakt 580. Det stenlagda golvet vilade på ett bärlager (202) av grå sand. Under bärlagret följde ett gulvitt kalkbrukslager (203) som innehöll en mängd kakelugnsfragment som kunde dateras till 1600-tal. Under detta påträffades ett mycket hårt kalkbruk (204) som fick hackas bort. Detta låg på ett lager av uppblandat ås-material (205) med tegel, obränt ben och keramik. Lagerföljden är samma som den i schakt 580. Schaktet tömdes med sugbil och handgrävning.

## BILAGA 2. KONTEXTTABELL

Kontext- nr	I rum	I schakt	Typ	Längd (m)	Bredd (m)	Tjocklek (m)	Beskrivning
101	580	580	Stenläggning	7,3	4,6	0,3	Stenlagd yta.
102	580	580	Bärlager	7,3	4,6	0,1	Bärlager av gråbrun sand med inslag av tegel, organiskt material.
103	580	580	Kalkbrukslager	7,3	4,6	0,1–0,2	Kalkbrukslager, inslag av tegel, kakelugnsbitar, ben (slaktavfall), keramik, rödgods och stengods, kritpipsfragment etc.
104	580	580	Kalkbrukslager	7,3	4,6	0,05–0,10	Hårt kalkbrukslager delvis täckande ytan, mycket hårt, inslag av tegel och buteljglas.
105	580	580	Lager	7,3	4,6	0,4–0,5	Åsmaterial blandat med tegel, ben, raseringsmaterial, keramik rödgods, stengods etc.
201	581	581	Stenläggning	7,8	4,6	0,3	Stenlagd yta.
202	581	581	Bärlager	7,8	4,6	0,1	Bärlager av gråbrun sand med inslag av tegel, organiskt material.
203	581	581	Kalkbrukslager	7,8	4,6	0,1–0,2	Kalkbrukslager, inslag av tegel, tegelkross, kakelugnsbitar, ben (slaktavfall), keramik, rödgods och stengods, kritpipsfragment etc.
204	581	581	Kalkbrukslager	7,8	4,6	0,05–0,10	Hårt kalkbrukslager delvis täckande ytan, mycket hårt, inslag av tegel och buteljglas.
205	581	581	Lager	7,8	4,6	0,4–0,5	Åsmaterial blandat med tegel, ben, raseringsmaterial, keramik rödgods, stengods etc.
301	583	1	Raseringslager	3,2	2,8	0,6	Rasering, tegel, tegelkross, en knapp, kritpipsfragment.
302	583	1	Stödmur	3,2	1,1	0,3	Stödmur för norra väggen.
401	583	2	Raseringslager	11,6	2,5	0,7–0,8	Rasering, tegel, tegelkross, kritpipsfragment, slaktavfall, ostronskal, del av järnrör, en hel del keramik (stengods, yngre rödgods, porslin etc), kakelugnsfragment, järnspikar, sockel till glödlampa.
501	583	3	Raseringslager	10,5	1	0,7–0,8	Raseringsmassor med tegelkross, kritpipsfragment, djurben, slaktavfall, ostronskal, en hel del keramik (stengods, rödgods, porslin etc), kakelugnsfragment, järnspikar och i botten en flaskbotten med tillverkningsdatum maj 1900. Sandigt, torrt och dammigt.

## BILAGA 3. FYNDTABELL

Rum	Schakt	Typ	Fynd-nr	Objekt	Kommentar	Antal	Vikt (g)	Datering	Gallras
580	1	Lager	103:1:1	Yngre rödgods	Ben från trebensgryta, delar av fat, kärl etc.	24	215	1600–1700-tal	X
580	1	Lager	103:1:2	Fajans	Del av fat, ej passning	5	39	1600–1700-tal	X
580	1	Lager	103:1:3	Stengods	Del av Selzerkrus	1	17	1700-tal	X
580	1	Lager	103:1:4						
580	1	Lager	103:1:5	Buteljglas	Brun	29	348	1700-tal	X
580	1	Lager	103:1:6	Glas	Sigill Biörknäs	1	15	1736–1785	
580	1	Lager	103:1:7	Gips	Ev del av list	3	529		X
580	1	Lager	103:1:8	Spik, järn		13	227		X
580	1	Lager	104:1:9	Yngre rödgods	Diverse skärvor av fat, kärl etc.	5	58	1600–1700-tal	X
580	1	Lager	104:1:10	Buteljglas	Med vidhäftat kalkbruk	14	606	1700-tal	X
580	1	Lager	105:1:11	Yngre rödgods	Diverse skärvor fr fat, kärl etc.	17	141	1600–1700-tal	X
580	1	Lager	105:1:12	Fajans	Del av kärl	5	33	1600–1700-tal	X
580	1	Lager	105:1:13	Stengods		5	58		X
580	1	Lager	105:1:14	Golvplatta	Keramik	1	388	1600–1700-tal	
580	1	Lager	105:1:15	Tand, björn		1	7		
580	1	Lager	105:1:16	Kritpips-fragment	Rör, olika längd	11	48	1700-tal	X
581	2	Lager	202:2:1	Stengods		3	93	1600–1700-tal	X
581	2	Lager	202:2:2	Yngre rödgods		1	24	1600–1700-tal	X
581	2	Lager	202:2:3	Kakel		4	33		X
581	2	Lager	203:2:4	Yngre rödgods	Del av kärl, fat etc.	21	481	1600–1700-tal	X
581	2	Lager	203:2:5	Gips, frisdetalj		3	477		X
581	2	Lager	203:2:6	Tegel, formtegel	Rundad, spetsigt	4	2300		
581	2	Lager	203:2:7	Glas	Plan och butelj	85	1700	1600–1700-tal	X
581	2	Lager	203:2:8	Ostronskal			469		X
581	2	Lager	203:2:9	Kritpips-fragment	Rör	6	26	1600–1700-tal	X
581	2	Lager	203:2:10	Bronsdetalj	Virad tråd	1	8		
581	2	Lager	203:2:11	Kritpips-fragment	Rör + huvud	4	26	1600–1700-tal	X
581	2	Lager	203:2:12	Järnförmål	Spik, järn	17	295		
581	2	Lager	204:2:13	Yngre rödgods	Del av kärl, fat etc.	12	138	1600–1700-tal	X
581	2	Lager	205:2:14	Yngre rödgods	Del av trebensgryta, kärl, fat etc.	30	750	1600–1700-tal	X
581	2	Lager	205:2:15	Fajans	Del av kärl	4	44	1600–1700-tal	X
581	2	Lager	205:2:16	Gips, frisdetalj		1	1350		X

\*Fyndnumret består av tre delar (X:X:X), varav det första är numret på den kontext som fyndet tillhör. Det andra numret är det löpnummer som fyndet tilldelas vid inmätningen i fält och det tredje är det nummer som fyndet får vid fyndregistrering i vår databas SiteWorks. Dessa tre bildar tillsammans föremålets unika fyndnummer.

## Bilaga 3. Fyndtabell forts.

Rum	Schakt	Typ	Fynd-nr	Objekt	Kommentar	Antal	Vikt (g)	Datering	Gallras
583	1	Lager	301:3:1	Glas	Plan	13	33		X
583	1	Lager	301:3:2	Knapp	Metall	1	8	1800-tal?	X
583	1	Lager	301:3:3	Kritpips-fragment	Rör	8	34	1600–1700-tal	X
583	2	Lager	401:4:1	Yngre rödgods	Del av kärl, fat, trebengryta etc	29	700	1600–1700-tal	X
583	2	Lager	401:4:2	Fajans	Del av kärl, fat etc	7	86	1700-tal	X
583	2	Lager	401:4:3	Stengods	Selzerkrus, del av	5	191	1700-tal	X
583	2	Lager	401:4:4	Stengods		2	39		X
583	2	Lager	401:4:5	Fajans		7	49	1600–1700-tal	X
583	2	Lager	401:4:6	Kritpips-fragment	Rör	46	166	1600–1700-tal	X
583	2	Lager	401:4:7	Glas	Buteljglas, bitar	42	634	1700–1900	X
583	2	Lager	401:4:8	Glas	Sigill Biörknäs 2/3	1	21	1736–1785	
583	2	Lager	401:4:9	Yngre rödgods	Fat, del av med fena	1	50	1600–1700-tal	
583	2	Lager	401:4:10	Fajans	Del av kärl	6	177	1600–1700-tal	
583	2	Lager	401:4:11	Stengods	Selzerkrus, del av vissa med passning	6	280	1700-tal	
583	2	Lager	401:4:12	Kritpips-fragment	Huvud	1	15	1600–1700-tal	X
583	3	Lager	501:5:1	Yngre rödgods	Del av kärl, fat, trebengryta etc	28	800	1600–1700-tal	X
583	3	Lager	501:5:2	Fajans	Del av kärl, fat etc	27	114	1600–1700-tal	X
583	3	Lager	501:5:3	Stengods	Selzerkrus, del av	25	1050	1700-tal	X
583	3	Lager	501:5:4	Ostronskal		10	125		X
583	3	Lager	501:5:5	Kritpips-fragment	Rör	41	141	1600–1700-tal	X
583	3	Lager	501:5:6	Jäm	Spik, järmdetaljer etc	22	580		X
583	3	Lager	501:5:7	Glas	Butelj- och planglas	28	600	1600–1900-tal	X
583	3	Lager	501:5:8	Fajans	Del av kärl, fat etc	7	51	1600–1700-tal	X
583	3	Lager	501:5:9	Stengods	Ej samma kärl	2	43	1700–1800-tal	X
583	3	Lager	501:5:10	Porslin	Kinesiskt	1	2	1600–1700-tal	
583	3	Lager	501:5:11	Kritpips-fragment	Huvud	1	15	1739–1759	X
583	3	Lager	501:5:12	Kritpips-fragment	Huvud, Bacchus vapen	1	15		
583	3	Lager	501:5:13	Glas	Buteljglas, botten "1900 05"	1		1900	X

\*Fyndnumret består av tre delar (X:X:X), varav det första är numret på den kontext som fyndet tillhör. Det andra numret är det löpnummer som fyndet tilldelas vid inmätningen i fält och det tredje är det nummer som fyndet får vid fyndregistrering i vår databas SiteWorks. Dessa tre bildar tillsammans föremålets unika fyndnummer.



# BILAGA 4. KAKEL

Rum	Fynd-nr	Godstyp	Tillverknings-plats	Datering	Formtyp	Del	Gods-färg	Glasertyp	Utv.färg	Yt-behandling	Dekor-form	Dekor-mönster	Ugn ID	Antal fragment	Vikt (g)	Gallras
581	203:10:1	Rött legods		Ca 1600–1700	Rumpkachel	Rump	Röd							14	283	X
581	203:10:2	Rött legods		Ca 1500–1600	Pottkachel?	Buk	Röd	Oglaserad						2	60	X
581	203:10:3	Rött legods		Ca 1625–1675	Rumpkachel	Blad	Röd	Blyglasyr	Svart		Hög relief	Bårder, växter		10	259	X
581	203:10:4	Rött legods		Ca 1575–1675	Rumpkachel	Blad	Röd	Blyglasyr	Grön	Vitlere-engobe	Relief	Växter		4	82	X
581	203:10:5	Rött legods		Ca 1575–1675	Rumpkachel	Blad	Röd	Blyglasyr	Grön	Vitlere-engobe	Relief	Växter		4	342	
581	203:10:6	Rött legods		Ca 1625–1675	Rumpkachel	List	Röd	Kobolt	Blå/vit	Vitlere-engobe	Hög relief	Ranikor, prickar		1	108	
581	203:10:7	Rött legods		Ca 1600–1700	Rumpkachel	List	Röd	Blyglasyr	Gröngul			Växter?		1	18	X
581	203:10:8	Rött legods	Sverige?	Ca 1625–1675	Rumpkachel	Hörn-kakel	Röd	Blyglasyr	Svart		Hög relief	Repstavs-portik, växter, snäckor	1	5	823	
581	203:10:9	Rött legods	Sverige?	Ca 1625–1675	Rumpkachel	Blad	Röd	Blyglasyr	Svart		Hög relief	Pelare, växter,	1	8	396	
581	203:10:10	Rött legods	Sverige?	Ca 1625–1675	Rumpkachel	Gesims	Röd	Blyglasyr	Svart		Hög relief	Växter, druvor?	1	3	212	
581	203:10:11	Rött legods		Ca 1575–1675	Rumpkachel	Blad	Röd	Blyglasyr	Grön-brun		Hög relief	Växter		1	28	
581	203:10:12	Rött legods		Ca 1600–1675	Rumpkachel	Blad	Röd	Blyglasyr	Svart		Hög relief	Grenat-äpple	1	1	51	
581	203:10:13	Rött legods		1575–1625 (ca 1600)	Rumpkachel	Blad	Röd	Blyglasyr	Svart		Hög relief	Bårder, repstavs-portik, blomster, evange-list/porträtt?	2	224		
581	203:10:14	Rött legods		Ca 1575–1625	Rumpkachel	Blad	Röd	Blyglasyr	Svart		Hög relief	Geometrisk bärd	1	1	116	
583	501:11:1	Rött legods	Sverige?	Ca 1625–1675	Rumpkachel	Blad	Röd	Blyglasyr	Svart		Hög relief	Växter, portik	1?	1	279	
583	501:11:2	Rött legods		1675–1725 (ca 1700)	Rumpkachel	Hörn-kakel	Röd	Blyglasyr	Grön			Spiral-vriden kolonn	1	1	200	

\*Fyndnumrel består av tre delar (X:X:X), varav det första är numrel på den kontext som fyndet tillhör. Det andra numrel är det löpnummer som fyndet tilldelas vid inmätningen i fält och det tredje är det nummer som fyndet får vid fyndregistrering i vår databas SiteWorks. Dessa tre bildar tillsammans förenadlets unika fyndnummer.



Rapporter från Arkeologikonsult 2020:3293